

Odsherred Forsyning A/S

Hovedgaden 39, 4571 Grevinge

CVR-nr. 31 76 23 32

Årsrapport 2020

Godkendt på selskabets ordinære generalforsamling den 25/5 - 2021

Dirigent:



.....





Indhold

Ledelsespåtegning	2
Den uafhængige revisors revisionspåtegning	3
Ledelsesberetning	5
Koncern- og årsregnskab 1. januar - 31. december	10
Resultatopgørelse	10
Balance	11
Egenkapitalopgørelse	13
Pengestrømsopgørelse	14
Noter	15

Ledelsespåtegning

Bestyrelse og direktion har dags dato behandlet og godkendt årsrapporten for Odsherred Forsyning A/S for regnskabsåret 1. januar - 31. december 2020.

Årsrapporten aflægges i overensstemmelse med årsregnskabsloven.

Det er vores opfattelse, at koncernregnskabet og årsregnskabet giver et retvisende billede af koncernens og selskabets aktiver, passiver og finansielle stilling pr. 31. december 2020 samt af resultatet af koncernens og selskabets aktiviteter samt af koncernens pengestrømme for regnskabsåret 1. januar - 31. december 2020.

Det er endvidere vores opfattelse, at ledelsesberetningen indeholder en retvisende redegørelse for udviklingen i koncernens og selskabets aktiviteter og økonomiske forhold, årets resultat og for koncernens og selskabets finansielle stilling.

Årsrapporten indstilles til generalforsamlingens godkendelse.

Grevinge, den 23. april 2021

Direktion:



Claus Staunbjerg Thorsen

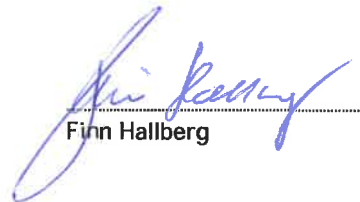
Bestyrelse:



Allan Andersen
formand



Vagn Ytte Larsen
næstformand



Finn Hallberg



Kim Buurskov



Torben Møller



Majbritt Greve
medarbejderrepræsentant



Jesper Knudsen
medarbejderrepræsentant

Den uafhængige revisors revisionspåtegning

Til kapitalejeren i Odsherred Forsyning A/S

Konklusion

Vi har revideret koncernregnskabet og årsregnskabet for Odsherred Forsyning A/S for regnskabsåret 1. januar - 31. december 2020, der omfatter resultatopgørelse, balance, egenkapitalopgørelse og noter, herunder anvendt regnskabspraksis for såvel koncernen som selskabet, samt pengestrømsopgørelse for koncernen. Koncernregnskabet og årsregnskabet udarbejdes efter årsregnskabsloven.

Det er vores opfattelse, at koncernregnskabet og årsregnskabet giver et retvisende billede af koncernens og selskabets aktiver, passiver og finansielle stilling pr. 31. december 2020 samt af resultatet af koncernens og selskabets aktiviteter og koncernens pengestrømme for regnskabsåret 1. januar - 31. december 2020 i overensstemmelse med årsregnskabsloven.

Grundlag for konklusion

Vi har udført vores revision i overensstemmelse med internationale standarder om revision og de yderligere krav, der er gældende i Danmark. Vores ansvar ifølge disse standarder og krav er nærmere beskrevet i revisionspåtegningens afsnit "Revisors ansvar for revisionen af koncernregnskabet og årsregnskabet" (herefter benævnt "regnskaberne"). Det er vores opfattelse, at det opnåede revisionsbevis er tilstrækkeligt og egnet som grundlag for vores konklusion.

Uafhængighed

Vi er uafhængige af koncernen i overensstemmelse med internationale etiske regler for revisorer (IESBA's etiske regler) og de yderligere krav, der er gældende i Danmark, ligesom vi har opfyldt vores øvrige etiske forpligtelser i henhold til disse regler og krav.

Ledelsens ansvar for regnskaberne

Ledelsen har ansvaret for udarbejdelsen af et koncernregnskab og et årsregnskab, der giver et retvisende billede i overensstemmelse med årsregnskabsloven. Ledelsen har endvidere ansvaret for den interne kontrol, som ledelsen anser for nødvendig for at udarbejde regnskaberne uden væsentlig fejl-information, uanset om denne skyldes besvigelser eller fejl.

Ved udarbejdelsen af regnskaberne er ledelsen ansvarlig for at vurdere koncernens og selskabets evne til at fortsætte driften; at oplyse om forhold vedrørende fortsat drift, hvor dette er relevant; samt at udarbejde regnskaberne på grundlag af regnskabsprincippet om fortsat drift, medmindre ledelsen enten har til hensigt at likvidere koncernen eller selskabet, indstille driften eller ikke har andet realistisk alternativ end at gøre dette.

Revisors ansvar for revisionen af regnskaberne

Vores mål er at opnå høj grad af sikkerhed for, om regnskaberne som helhed er uden væsentlig fejl-information, uanset om denne skyldes besvigelser eller fejl, og at afgive en revisionspåtegning med en konklusion. Høj grad af sikkerhed er et højt niveau af sikkerhed, men er ikke en garanti for, at en revision, der udføres i overensstemmelse med internationale standarder om revision og de yderligere krav, der er gældende i Danmark, altid vil afdække væsentlig fejlinformation, når sådan findes. Fejlinformationer kan opstå som følge af besvigelser eller fejl og kan betragtes som væsentlige, hvis det med rimelighed kan forventes, at de enkeltvis eller samlet har indflydelse på de økonomiske beslutninger, som regnskabsbrugerne træffer på grundlag af regnskaberne.

Som led i en revision, der udføres i overensstemmelse med internationale standarder om revision og de yderligere krav, der er gældende i Danmark, foretager vi faglige vurderinger og opretholder professionel skepsis under revisionen. Herudover:

- Identificerer og vurderer vi risikoen for væsentlig fejlinformation i regnskaberne, uanset om denne skyldes besvigelser eller fejl, udformer og udfører revisionshandlinger som reaktion på disse risici samt opnår revisionsbevis, der er tilstrækkeligt og egnet til at danne grundlag for vores konklusion. Risikoen for ikke at opdage væsentlig fejlinformation forårsaget af besvigelser er højere end ved væsentlig fejlinformation forårsaget af fejl, idet besvigelser kan omfatte sammensværgelser, dokumentfalsk, bevidste udeladelser, vildledning eller tilsidesættelse af intern kontrol.

Den uafhængige revisors revisionspåtegning

- ▶ Opnår vi forståelse af den interne kontrol med relevans for revisionen for at kunne udforme revisionshandlinger, der er passende efter omstændighederne, men ikke for at kunne udtrykke en konklusion om effektiviteten af koncernens og selskabets interne kontrol.
- ▶ Tager vi stilling til, om den regnskabspraksis, som er anvendt af ledelsen, er passende, samt om de regnskabsmæssige skøn og tilknyttede oplysninger, som ledelsen har udarbejdet, er rimelige.
- ▶ Konkluderer vi, om ledelsens udarbejdelse af regnskaberne på grundlag af regnskabsprincippet om fortsat drift er passende, samt om der på grundlag af det opnåede revisionsbevis er væsentlig usikkerhed forbundet med begivenheder eller forhold, der kan skabe betydelig tvivl om koncernens og selskabets evne til at fortsætte driften. Hvis vi konkluderer, at der er en væsentlig usikkerhed, skal vi i vores revisionspåtegning gøre opmærksom på oplysninger herom i regnskaberne eller, hvis sådanne oplysninger ikke er tilstrækkelige, modificere vores konklusion. Vores konklusion er baseret på det revisionsbevis, der er opnået frem til datoen for vores revisionspåtegning. Fremtidige begivenheder eller forhold kan dog medføre, at koncernen og selskabet ikke længere kan fortsætte driften.
- ▶ Tager vi stilling til den samlede præsentation, struktur og indhold af regnskaberne, herunder noteoplysningerne, samt om regnskaberne afspejler de underliggende transaktioner og begivenheder på en sådan måde, at der gives et retvisende billede heraf.
- ▶ Opnår vi tilstrækkeligt og egnet revisionsbevis for de finansielle oplysninger for virksomhederne eller forretningsaktiviteterne i koncernen til brug for at udtrykke en konklusion om koncernregnskabet. Vi er ansvarlige for at lede, føre tilsyn med og udføre koncernrevisionen. Vi er eneansvarlige for vores revisionskonklusion.

Vi kommunikerer med den øverste ledelse om bl.a. det planlagte omfang og den tidsmæssige placering af revisionen samt betydelige revisionsmæssige observationer, herunder eventuelle betydelige mangler i intern kontrol, som vi identificerer under revisionen.

Udtalelse om ledelsesberetningen

Ledelsen er ansvarlig for ledelsesberetningen.

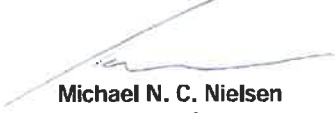
Vores konklusion om regnskaberne omfatter ikke ledelsesberetningen, og vi udtrykker ingen form for konklusion med sikkerhed om ledelsesberetningen.

I tilknytning til vores revision af regnskaberne er det vores ansvar at læse ledelsesberetningen og i den forbindelse overveje, om ledelsesberetningen er væsentligt inkonsistent med regnskaberne eller vores viden opnået ved revisionen eller på anden måde synes at indeholde væsentlig fejlinformation.

Vores ansvar er derudover at overveje, om ledelsesberetningen indeholder krævede oplysninger i henhold til årsregnskabsloven.

Baseret på det udførte arbejde er det vores opfattelse, at ledelsesberetningen er i overensstemmelse med regnskaberne og er udarbejdet i overensstemmelse med årsregnskabslovens krav. Vi har ikke fundet væsentlig fejlinformation i ledelsesberetningen.

København, den 23. april 2021
EY Godkendt Revisionspartnerselskab
CVR-nr. 30 70 02 28



Michael N. C. Nielsen
statsaut. revisor
mne26738



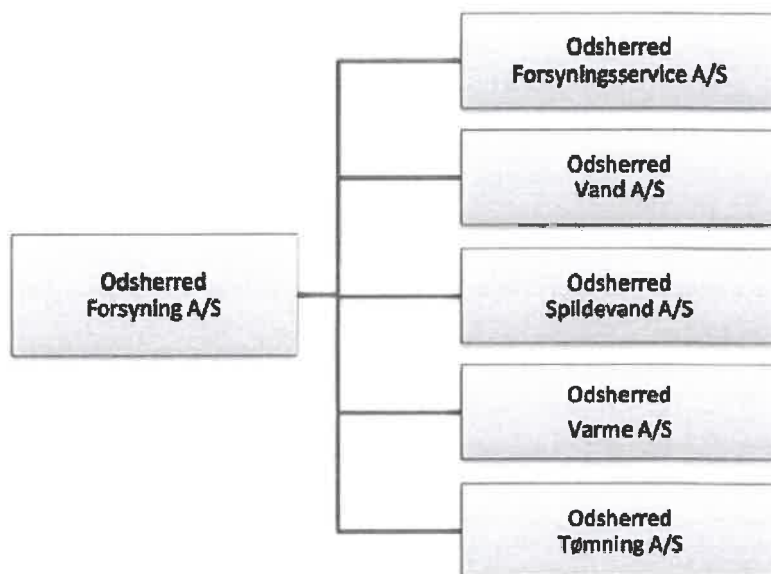
Ledelsesberetning

Oplysninger om selskabet

Navn	Odsherred Forsyning A/S
Adresse, postnr., by	Hovedgaden 39, 4571 Grevinge
CVR-nr.	31 76 23 32
Stiftet	24. juni 2008
Hjemstedskommune	Odsherred
Regnskabsår	1. januar - 31. december
E-mail	info@odsherredforsyning.dk
Telefon	70 12 00 49
Bestyrelse	Allan Andersen, formand Vagn Ytte Larsen, næstformand Finn Hallberg Kim Buurskov Torben Møller Majbritt Greve, medarbejderrepræsentant Jesper Knudsen, medarbejderrepræsentant
Direktion	Claus Staunbjerg Thorsen
Revision	EY Godkendt Revisionspartnerselskab Dirch Passers Allé 36, Postboks 250, 2000 Frederiksberg
Bankforbindelse	Danske Bank

Ledelsesberetning

Koncernoversigt



Ledelsesberetning

Hoved- og nøgletal for koncernen

t.kr.	2020	2019	2018	2017	2016
Hovedtal					
Nettoomsætning	103.699	113.843	110.476	92.172	89.655
Bruttoresultat	55.129	62.923	64.280	62.071	55.860
Resultat af primær drift	14.308	18.324	19.356	22.170	20.150
Finansielle poster	-2.647	-2.045	-2.581	-2.477	-2.317
Årets resultat	17.659	16.385	29.315	7.482	12.420
Anlægsaktiver					
Anlægsaktiver	1.033.937	940.164	872.273	846.764	839.066
Aktiver i alt (balancesum)	1.076.282	985.512	872.273	846.764	839.066
Egenkapital	657.026	639.367	612.482	592.314	584.193
Heraf til investering i materielle anlægsaktiver					
Heraf til investering i materielle anlægsaktiver	-126.039	-97.753	-67.418	-52.101	-54.476
Pengestrøm i alt	-16.935	-3.784	16.142	-8.690	13.219
Nøgletal					
Overskudsgrad	19,6 %	16,4 %	14,4 %	14,0 %	21,1 %
Bruttomargin	53,2 %	55,3 %	58,2 %	67,3 %	62,3 %
Soliditetsgrad	61,0 %	64,9 %	70,2 %	70,0 %	69,6 %
Gennemsnitligt antal fuldtidsbeskæftigede					
Gennemsnitligt antal fuldtidsbeskæftigede	38	37	35	36	36

Der henvises til definitioner og begreber under anvendt regnskabspraksis.

Ledelsesberetning

Koncernens væsentligste aktiviteter

Aktiviteten i moderselskabet Odsherred Forsyning A/S omfatter ejerskabet til kapitalandelene i selskaberne: Odsherred Forsyningservice A/S, Odsherred Spildevand A/S, Odsherred Vand A/S, Odsherred Tømning A/S og Odsherred Varme A/S, der alle er 100 % ejede datterselskaber.

Koncernens driftsaktiviteter varetages gennem datterselskaberne og omfatter i det væsentligste drift af den kommunale vand- og spildevandsforsyning, tømningsordning samt fjernvarmeforsyning i Grevinge, Herrestrup, Højby og Vig.

Udvikling i aktiviteter og økonomiske forhold

Koncernens resultatopgørelse for 2020 udviser et overskud på 17.659 t.kr. mod et overskud på 16.385 t.kr. sidste år, og koncernens balance pr. 31. december 2020 udviser en egenkapital på 657.026 t.kr.

Efter købet af to nye varmegærker i Vig og Højby i 2018 er aktiviteterne omkring fjernvarmeforsyning i 2020 fortsat med at være på et højt niveau for at udnytte eksisterende og nye investeringer i fjernvarmeforsyningsnettet og varmegærker bedst muligt, samt for at høste størst mulige synergier på tværs af forsyningsarter.

Etableringen af to nye større 2,5 MW luft til vand varmpumper på varmegærkerne i Vig og Højby er gennemført. Denne investering forventes at bidrage til en nedbringelse af produktionsomkostningerne med 30% og 6.000 ton årligt mindre udledning af CO₂. Herudover gennemførtes en række kundevendte tiltag, og takststrukturen blev ændret med virkning fra 2020, hvilket i år har bidraget til en forøgelse af tilsluttede ejendomme på 20 %, hvilket forventes at fortsætte i 2021. Med ovenstående tiltag er prisen for fjernvarme med virkning fra varmeåret 2021 blevet yderligere nedsat med 25%, således at prisen på fjernvarmen i Odsherred Forsyning ligger på landsgennemsnittet.

I december 2020 ændrede Odsherred Kommune ejerstrategien for Odsherred Forsyning, således at Forsyningen fremadrettet skal drive den grønne omstilling fra olie- og naturgasopvarmede huse mod fjernvarme. Denne ændring har medført at etablering af fjernvarme i kommunens største olie- og naturgasopvarmede byer er påbegyndt, hvilket på sigt forventes at forøge antallet af fjernvarmeopvarmede ejendomme i Odsherred Kommune med 2.000.

I 2020 er sommerhuskloakering, som påbegyndtes i 2017 fortsat, således at kloakeringen af yderligere 370 sommerhuse blev påbegyndt. For at kunne håndtere det øgede spildevand fra sommerhusene blev der investeret i udvidelse af Højby Renseanlæg, hvilket er driftsført foråret 2020. Udvidelsen vil kunne håndtere det øgede spildevand fra den fortsatte sommerhuskloakering de kommende 10 år. Herudover blev ombygningen af to mindre renseanlæg i Lumsås og Nyrup gennemført, mens et nyt renseanlæg i Havnebyen er påbegyndt med forventet idriftsættelse foråret 2022. De to renseanlæg er to minianlæg baseret på moderne teknologi, som vil rense bedre end de eksisterende anlæg.

Forsyningen overtog i 2020 Kildehuse-Strandhuse Vandværk, hvilket forøgede antallet af kunder i Odsherred Vand med 172 ejendomme.

I sommeren 2020 besluttede Forsyningen at etablere Danmarks første slambehandlingsanlæg af sin art, som bibeholder de gode næringsstoffer i slammet fra renseanlæggene, men fjerner miljøfremmede stoffer, som mikroplast, medicinrester mm. Dette visionære anlæg forventes etableret i efteråret 2021.

Vandsektoren har været igennem et omfattende sagsforløb om den skattemæssige værdiansættelse af vandsektorselskabernes anlægsaktiver. Pilotsagerne i sagskomplekset blev afgjort af Højesteret den 8. november 2018. Odsherred Vand A/S og Odsherred Spildevand A/S har derfor indregnet konsekvenserne af pilotsagerne i årsregnskabet og selvangivelsen for 2018, således at årsregnskab og selvangivelse var retvisende.

I løbet af 2019 har Skattestyrelsen udsendt et styresignal, og der har løbende været drøftelser med Skattestyrelsen om håndtering af afgørelsen. Styresignalet og drøftelserne med Skattestyrelsen ændrer ikke ved indregningen af Højesteretsafgørelsen i selskabernes årsregnskab og selvangivelse for 2018. Status vedrørende skattesagen er derfor uændret i forhold til sidste år og der afventes således fortsat endelig håndtering af selskabets konkrete sag.

Det forventes, at Skattestyrelsen træffer afgørelse inden for kort tid.

Ledelsesberetning

Finansielle risici og brug af finansielle instrumenter

Generelle risici

Serviceselskabets væsentligste driftsrisiko er knyttet til evnen til at efterkomme den koncerninterne efterspørgsel fra driftsselskaberne, mens der for koncernens aktiviteter ved tømningsordningen ikke vurderes at være knyttet særlige risici.

For varme-, vand-, og spildevandsforsyningen består den væsentligste driftsrisiko i evnen til at have konstant fokus på sikker drift, varen skal leveres 24 timer i døgnet, 7 dage om ugen, 365 dage om året kombineret med konstant fokus på effektivisering af de interne processer. Desuden er det væsentligt for koncernen hele tiden at være på forkant med den teknologiske udvikling inden for administration, produktion og distribution af drikkevand, transport og rensning af spildevand samt produktion og levering af fjernvarme.

Finansielle og renterisici

Koncernen er som følge af sine gældsforpligtelser svagt eksponeret over for ændringer i renteniveauet. Koncernen og selskabet er ikke eksponeret over for valutarisici, da alle lån er i danske kroner.

Begivenheder efter balancedagen

Efter regnskabsårets afslutning er der ikke indtruffet begivenheder, som vil kunne forrykke koncernens og selskabets finansielle stilling væsentligt.

Forventet udvikling

Det er ledelsens forventning, at koncernens resultat næste år vil ligge på niveau med 2020.

Koncern- og årsregnskab 1. januar - 31. december

Resultatopgørelse

Note	t.kr.	Koncern		Modervirksomhed	
		2020	2019	2020	2019
2	Nettoomsætning	103.699	113.843	0	0
4	Produktionsomkostninger	-48.570	-50.920	0	0
	Bruttoresultat	55.129	62.923	0	0
4	Distributionsomkostninger	-25.242	-28.622	0	0
4	Administrationsomkostninger	-15.578	-15.977	0	0
	Resultat af primær drift	14.309	18.324	0	0
3	Andre driftsindtægter	5.997	299	0	0
	Resultat før finansielle poster	20.306	18.623	0	0
	Indtægter af kapitalandele i datter virksomheder	0	0	17.660	16.385
	Finansielle indtægter	749	1.028	2	0
5	Finansielle omkostninger	-3.396	-3.073	-3	0
	Resultat før skat	17.659	16.578	17.659	16.385
6	Skat af årets resultat	0	-193	0	0
	Årets resultat	17.659	16.385	17.659	16.385

Koncern- og årsregnskab 1. januar - 31. december

Balance

Note	t.kr.	Koncern		Modervirksomhed	
		2020	2019	2020	2019
		AKTIVER			
		Anlægsaktiver			
7	Immaterielle anlægsaktiver				
	Software	34	86	0	0
		<u>34</u>	<u>86</u>	<u>0</u>	<u>0</u>
8	Materielle anlægsaktiver				
	Grunde og bygninger	36.954	24.349	0	0
	Distributionsanlæg	778.794	769.816	0	0
	Produktionsanlæg	126.409	94.732	0	0
	Andre anlæg, driftsmateriel og inventar	7.990	10.008	0	0
	Anlæg under udførelse	76.254	33.366	0	0
		<u>1.026.401</u>	<u>932.271</u>	<u>0</u>	<u>0</u>
9	Finansielle anlægsaktiver				
	Kapitalandele i dattervirksomheder	0	0	657.027	639.367
	Andre værdipapirer og kapitalandele	25	25	0	0
	Oprævningsret (Varme)	7.477	7.782	0	0
		<u>7.502</u>	<u>7.807</u>	<u>657.027</u>	<u>639.367</u>
	Anlægsaktiver i alt	<u>1.033.937</u>	<u>940.164</u>	<u>657.027</u>	<u>639.367</u>
	Omsætningsaktiver				
	Varebeholdninger				
	Råvarer og hjælpematerialer	551	494	0	0
		<u>551</u>	<u>494</u>	<u>0</u>	<u>0</u>
	Tilgodehavender				
	Tilgodehavender fra salg og tjenesteydelser	6.933	6.904	0	0
	Tilgodehavender hos tilknyttede virksomheder	0	0	2.815	1.753
	Tilgodehavende sambeskatningsbidrag	0	0	0	1.062
	Andre tilgodehavender	31.495	19.828	0	0
10	Reguleringsmæssig underdækning	1.255	5.913	0	0
		<u>39.683</u>	<u>32.645</u>	<u>2.815</u>	<u>2.815</u>
	Likvide beholdninger	<u>2.111</u>	<u>12.209</u>	<u>247</u>	<u>248</u>
	Omsætningsaktiver i alt	<u>42.345</u>	<u>45.348</u>	<u>3.062</u>	<u>3.063</u>
	AKTIVER I ALT	<u>1.076.282</u>	<u>985.512</u>	<u>660.089</u>	<u>642.430</u>

Koncern- og årsregnskab 1. januar - 31. december

Egenkapitalopgørelse

		Koncern		
Note	t.kr.	Aktiekapital	Overført resultat	I alt
	Egenkapital 1. januar 2020	10.500	628.867	639.367
	Overført via resultatdisponering	0	17.659	17.659
	Egenkapital 31. december 2020	10.500	646.526	657.026

		Modervirksomhed			
Note	t.kr.	Aktiekapital	Reserve for nettoopskrivning efter indre værdis metode	Overført resultat	I alt
	Egenkapital 1. januar 2020	10.500	94.085	534.782	639.367
17	Overført via resultatdisponering	0	17.660	-1	17.659
	Egenkapital 31. december 2020	10.500	111.745	534.781	657.026

Aktiekapitalen er fordelt i aktier a 1 t.kr. og multipla heraf.

Aktiekapitalen på 10.500 t.kr. er uændret de seneste 5 år.

Ingen aktiver er tillagt særlige rettigheder.

Koncern- og årsregnskab 1. januar - 31. december

Pengestrømsopgørelse

Note	t.kr.	Koncern	
		2020	2019
	Årets resultat	17.659	16.385
18	Reguleringer	45.123	30.759
	Pengestrømme fra primær drift før ændring i driftskapital	62.782	47.144
19	Ændring i driftskapital	-3.540	18.556
	Pengestrømme fra primær drift	59.242	65.700
	Renteindbetalinger m.v.	749	1.028
	Renteudbetalinger m.v.	-3.396	-3.073
	Pengestrømme fra driftsaktivitet	56.595	63.655
	Køb af immaterielle- og materielle anlægsaktiver	-126.039	-97.753
	Pengestrømme til investeringsaktivitet	-126.039	-97.753
	Optagelse af langfristede gældsforpligtelser	64.000	39.000
	Afdrag på langfristede gældsforpligtelser	-11.491	-8.686
	Pengestrømme fra finansieringsaktivitet	52.509	30.314
	Årets pengestrøm	-16.935	-3.784
	Likvider 1. januar	12.209	15.993
20	Likvider 31. december	-4.726	12.209

Pengestrømsopgørelsen kan ikke direkte udledes af koncernregnskabet's øvrige betændele.

Koncern- og årsregnskab 1. januar - 31. december

Noter

1 Anvendt regnskabspraksis

Årsrapporten for Odsherred Forsyning A/S for 2020 er aflagt i overensstemmelse med årsregnskabslovens bestemmelser for mellemstore klasse C-virksomheder.

Årsregnskabet er aflagt efter samme regnskabspraksis som sidste år.

Koncernregnskabet

Koncernregnskabet omfatter modervirksomheden Odsherred Forsyning A/S samt dattervirksomheder, hvori Odsherred Forsyning A/S direkte eller indirekte besidder mere end 50 % af stemmerettighederne eller på anden måde har bestemmende indflydelse.

Koncernregnskabet er udarbejdet som et sammendrag af modervirksomhedens og de enkelte dattervirksomheders regnskaber opgjort efter koncernens regnskabspraksis, elimineret for koncerninterne indtægter og omkostninger, interne mellemværender samt realiserede og urealiserede fortjenester ved transaktioner mellem de konsoliderede virksomheder.

I koncernregnskabet indregnes dattervirksomhedernes regnskabsposter 100 %.

Afledte finansielle instrumenter

Afledte finansielle instrumenter indregnes første gang i balancen til kostpris og måles efterfølgende til dagsværdi. Positive og negative dagsværdier af afledte finansielle instrumenter indgår i andre tilgodehavender, henholdsvis anden gæld.

Ændringer i dagsværdi af afledte finansielle instrumenter, der er klassificeret som og opfylder kriterierne for sikring af dagsværdien af et indregnet aktiv eller en indregnet forpligtelse, indregnes i resultatopgørelsen sammen med ændringer i dagsværdien af det sikrede aktiv eller den sikrede forpligtelse.

Ændringer i dagsværdi af afledte finansielle instrumenter, der er klassificeret som og opfylder betingelserne for sikring af fremtidige aktiver eller forpligtelser, indregnes i andre tilgodehavender eller anden gæld og i egenkapitalen. Resultater den fremtidige transaktion i indregning af aktiver eller forpligtelser, overføres beløb, som tidligere er indregnet på egenkapitalen, til kostprisen for henholdsvis aktivet eller forpligtelsen. Resultater den fremtidige transaktion i indtægter eller omkostninger, overføres beløb, som tidligere er indregnet i egenkapitalen, til resultatopgørelsen i den periode, hvor det sikrede påvirker resultatopgørelsen.

For afledte finansielle instrumenter, som ikke opfylder betingelserne for behandling som sikringsinstrumenter, indregnes ændringer i dagsværdi løbende i resultatopgørelsen.

Resultatopgørelsen

Nettoomsætning

Nettoomsætning, som omfatter faste bidrag samt bidrag fra distribution og afledning af spildevand i Odsherred Spildevand A/S, salg af drikkevand i Odsherred Vand A/S, drift af tømningssystemet i Odsherred Tømning A/S, levering af varme og salg af el i Odsherred Varme A/S samt salg og af ydelser i Odsherred Forsyningsservice A/S, indregnes i resultatopgørelsen, i takt med levering/modtagelse, hvis indtægten kan opgøres pålideligt og betaling forventes modtaget.

Indtægter fra variable bidrag i tilknytning til koncernens varme-, vand- og spildevandsaktivitet opgøres på grundlag af kundernes måler aflæsninger. Kundernes betaling for tilslutning til distributionsnettet indtægtsføres over levetiden for installationen.

Nettoomsætningen indregnes ekskl. moms og afgifter opkrævet på vegne af tredjepart og reguleres med en eventuel over-/underdækning.

Koncern- og årsregnskab 1. januar - 31. december

Noter

1 Anvendt regnskabspraksis (fortsat)

Reguleringsmæssig underdækning

Såfremt de hos forbrugerne opkrævede beløb for vandforsyningen hhv. transport og behandling af spildevand er mindre end den økonomiske ramme med fradrag og tillæg af kendte og godkendte reguleringer indregnes forskellen i balancen som et tilgodehavende i det omfang underdækningen forventes opkrævet.

Såfremt de hos forbrugerne opkrævede beløb er mindre end omkostningerne ved drift af tømningsordningen hhv. ved produktion og levering af varme, indregnes forskellen i balancen som et tilgodehavende i det omfang underdækningen forventes opkrævet.

Reguleringsmæssig overdækning

Såfremt de hos forbrugerne opkrævede beløb for vandforsyningen hhv. transport og behandling af spildevand overstiger den økonomiske ramme med fradrag og tillæg af kendte og godkendte reguleringer indregnes forskellen i balancen som en gældsforpligtelse.

Såfremt de hos forbrugerne opkrævede beløb overstiger omkostningerne ved drift af tømningsordningen hhv. ved produktion og levering af varme, indregnes forskellen i balancen som en gældsforpligtelse.

Produktionsomkostninger

Produktionsomkostninger omfatter omkostninger vedrørende koncernens rensning af spildevand, drift og vedligehold af renseanlæg, pumpestationer og brønde, drift af tømningsordningen, indvinding af vand, produktion af varme og el, ledelse og personale, lokaleomkostninger, omkostninger til miljø og udvikling samt afskrivninger på produktionsanlæg m.v.

Distributionsomkostninger

Distributionsomkostninger omfatter omkostninger, som kan henføres til transport af spildevand samt levering af drikkevand og fjernvarme. Under regnskabsposten hører endvidere reparation og vedligeholdelse af ledningsnet, drift af pumpestationer, ledningsregistrering, ledelse og personale samt afskrivning på distributionsaktiver m.v.

Omkostningerne ved aflæsning af forbrugsmålere betragtes som en distributionsomkostning.

Administrationsomkostninger

Administrationsomkostninger omfatter omkostninger til administrative funktioner, herunder kundeadministration og information, ledelse og personale, administrativt it, revision, kontorhold, afskrivninger vedrørende aktiver, der benyttes til administration, inkassobehandling og tab på kunder m.v.

Andre driftsindtægter

Andre driftsindtægter indeholder regnskabsposter af sekundær karakter i forhold til virksomhedens hovedaktiviteter, herunder tab ved afhændelse af materielle anlægsaktiver.

Afskrivninger

Af- og nedskrivninger omfatter afskrivninger på immaterielle og materielle anlægsaktiver.

Afskrivningsgrundlaget, der opgøres som kostprisen med fradrag af eventuel restværdi, afskrives lineært over den forventede brugstid, baseret på følgende vurdering af aktivernes forventede brugstider:

Software	3-5 år
Grunde og bygninger	10-60 år

Koncern- og årsregnskab 1. januar - 31. december

Noter

1 Anvendt regnskabspraksis (fortsat)

Distributionsanlæg	10-75 år
Produktionsanlæg	10-75 år
Andre anlæg, driftsmateriel og inventar	5-30 år

Grunde afskrives ikke.

Afskrivningsgrundlaget opgøres under hensyntagen til aktivets restværdi efter afsluttet brugstid og reduceres med eventuelle nedskrivninger. Afskrivningsperioden og restværdien fastsættes på anskaffelsestidspunktet og revurderes årligt. Overstiger restværdien aktivets regnskabsmæssige værdi, ophører afskrivning. Ved ændring i afskrivningsperioden eller restværdien indregnes virkningen for afskrivninger fremadrettet som en ændring i regnskabsmæssigt skøn. Afskrivninger indregnes i resultatopgørelsen under henholdsvis produktions-, distributions- og administrationsomkostninger.

Fortjeneste og tab ved afhændelse af immaterielle og materielle anlægsaktiver opgøres som forskellen mellem salgsprisen med fradrag af salgsomkostninger og den regnskabsmæssige værdi på salgstidspunktet. Fortjeneste eller tab indregnes i resultatopgørelsen under andre driftsindtægter henholdsvis andre driftsomkostninger.

Resultat af kapitalandele i dattervirksomheder

I modervirksomhedens resultatopgørelse indregnes den forholdsmæssige andel af de enkelte dattervirksomheders resultat efter skat efter fuld eliminering af intern avancer/tab.

Finansielle indtægter og omkostninger

Finansielle indtægter og omkostninger indeholder renter samt tillæg og godtgørelser under aconto skatteordningen. Finansielle indtægter og omkostninger indregnes i resultatopgørelsen med de beløb, der vedrører regnskabsåret.

Skat

Koncernens selskaber er omfattet af de danske regler om obligatorisk sambeskatning af Odsherred Forsyning-koncernens dattervirksomheder. Dattervirksomheder indgår i sambeskatningen fra det tidspunkt, hvor de indgår i konsolideringen i koncernregnskabet og frem til det tidspunkt, hvor de udgår fra konsolideringen. Odsherred Forsyning A/S er administrationsselskab for sambeskatningen, og afregner som følge heraf alle betalinger af selskabsskat med skattemyndighederne.

Den aktuelle danske selskabsskat fordeles ved afregning af sambeskatningsbidrag mellem de sambeskattede virksomheder i forhold til disses skattepligtige indkomster. I tilknytning hertil modtager virksomheder med skattemæssigt underskud sambeskatningsbidrag fra virksomheder, der har kunnet anvende dette underskud til nedsættelse af eget skattemæssigt overskud.

Årets skat, der består af årets aktuelle selskabsskat og ændring i udskudt skat - herunder som følge af ændring i skattesats - indregnes i resultatopgørelsen med den del, der kan henføres til årets resultat, og direkte i egenkapitalen med den del, der kan henføres til posteringer direkte i egenkapitalen.

Koncern- og årsregnskab 1. januar - 31. december

Noter

1 Anvendt regnskabspraksis (fortsat)

Balancen

Immaterielle anlægsaktiver

Software måles til kostpris med fradrag af akkumulerede afskrivninger.

Kostprisen omfatter anskaffelsesprisen samt omkostninger direkte tilknyttet anskaffelsen indtil det tidspunkt, hvor aktivet er klar til brug. For egenfremstillede aktiver omfatter kostprisen direkte og indirekte omkostninger til materialer og underleverandører. Låneomkostninger indregnes ikke i kostprisen.

Materielle anlægsaktiver

Grunde og bygninger, produktions- og distributionsanlæg m.v. samt andre anlæg, driftsmateriel og inventar måles til kostpris med fradrag af akkumulerede af- og nedskrivninger.

Kostprisen omfatter anskaffelsesprisen samt omkostninger direkte tilknyttet anskaffelsen indtil det tidspunkt, hvor aktivet er klar til brug. For egenfremstillede aktiver omfatter kostprisen direkte og indirekte omkostninger til materialer og underleverandører. Låneomkostninger indregnes ikke i kostprisen.

Kostprisen på et samlet aktiv opdeles i separate bestanddele, der afskrives hver for sig, hvis brugstiden på de enkelte bestanddele er forskellig.

Anlæg under udførelse udgøres af anlæg, der på balancedagen endnu ikke er klar til at blive taget i brug.

Der afskrives ikke på anlæg under udførelse.

Finansielle anlægsaktiver

Opkrævningsret (varme)

Finansielle anlægsaktiver omfatter en opkrævningsret vedrørende erhvervede varmforsyningsanlæg. Opkrævningsretten indregnes og måles til den værdi, hvormed aktiver forventes realiseret ved indregning og opkrævning i taksterne hos forbrugere.

Kapitalandele i dattervirksomheder

Kapitalandele i dattervirksomheder måles efter den indre værdis metode.

Kapitalandele i dattervirksomheder indregnes til den forholdsmæssige andel af virksomhedernes indre værdi opgjort efter koncernens regnskabspraksis med fradrag eller tillæg af urealiserede koncerninter-ne avancer og tab.

Kapitalandele i dattervirksomheder med regnskabsmæssig negativ indre værdi måles til 0 kr., og et eventuelt tilgodehavende hos disse virksomheder nedskrives i det omfang, tilgodehavendet er uerholdeligt. I det omfang modervirksomheden har en retlig eller faktisk forpligtelse til at dække en underbalance, der overstiger tilgodehavendet, indregnes det resterende beløb under hensatte forpligtelser.

Nettopskrivning af kapitalandele i dattervirksomheder vises som reserve for nettopskrivning efter den indre værdis metode under egenkapitalen i det omfang, den regnskabsmæssige værdi overstiger kostprisen.

Koncern- og årsregnskab 1. januar - 31. december

Noter

1 Anvendt regnskabspraksis (fortsat)

Værdiforringelse af anlægsaktiver

Den regnskabsmæssige værdi af immaterielle, finansielle og materielle anlægsaktiver samt kapitalandele i dattervirksomheder vurderes årligt for indikationer på værdiforringelse, ud over det som udtrykkes ved afskrivning.

Foreligger der indikationer på værdiforringelse, foretages nedskrivningstest af hvert enkelt aktiv henholdsvis gruppe af aktiver. Der foretages nedskrivning til genindvindingsværdien, hvis denne er lavere end den regnskabsmæssige værdi.

Nedskrivningstesten foretages på basis af de særlige forhold, der gælder for varme-, vand- og spildevandsselskaber, herunder at selskaberne er "non-profit" og derfor ikke opererer med et afkastkrav til ejerne, samt de særlige forhold der gælder for reguleringen af indtægter for tømning-, varme-, vand-, og spildevandsselskaber.

Det er alene indikationer på værdiforringelse, der relaterer sig til begivenheder indtrådt efter aktivernes anskaffelse, som udløser nedskrivningstest.

Varebeholdninger

Varebeholdninger måles til kostpris efter FIFO-metoden. Er nettorealisationseværdien lavere end kostprisen, nedskrives til denne lavere værdi.

Kostpris for varebeholdninger omfatter anskaffelsespris med tillæg af hjemtagelsesomkostninger. Net-torealisationseværdien for varebeholdninger opgøres som salgssum med fradrag af færdiggørelsesomkostninger og omkostninger, der afholdes for at effektuere salget, og fastsættes under hensyntagen til omsættelighed og ukurans.

Tilgodehavender

Tilgodehavender måles til amortiseret kostpris.

Der foretages nedskrivning til imødegåelse af tab, hvor der vurderes at være indtruffet en objektiv indikation på, at et tilgodehavende eller en portefølje af tilgodehavender er værdiforringet. Hvis der foreligger en objektiv indikation på, at et individuelt tilgodehavende er værdiforringet, foretages nedskrivning på individuelt niveau.

Tilgodehavender, hvor der ikke foreligger en objektiv indikation på værdiforringelse på individuelt niveau, vurderes på porteføljeniveau for objektiv indikation for værdiforringelse. De objektive indikatorer, som anvendes for porteføljer, er fastsat baseret på historiske tabserfaringer.

Nedskrivninger opgøres som forskellen mellem den regnskabsmæssige værdi af tilgodehavender og nutidsværdien af de forventede pengestrømme, herunder realisationsværdi af eventuelle modtagne sikkerhedsstillelser. Som diskonteringsrenten anvendes den effektive rente for det enkelte tilgodehavende eller portefølje.

Periodeafgrænsningsposter

Periodeafgrænsningsposter, indregnet under aktiver, omfatter afholdte omkostninger vedrørende efterfølgende perioder.

Periodeafgrænsningsposter indregnet under kortfristede forpligtelser, indeholder periodiserede indtægter vedrørende efterfølgende perioder.

Tilslutningsbidrag vedrørende ledningsanlæg indtægtsføres over 50 år, svarende til den forventede brugstid på distributionsnet m.v.

Koncern- og årsregnskab 1. januar - 31. december

Noter

1 Anvendt regnskabspraksis (fortsat)

Tidsmæssige forskelle

Investering i grunde, bygninger, produktionsanlæg og andre anlæg knyttet til varmeaktiviteten indregnes i varmeprisen i henhold til varmforsyningslovens regler om afskrivninger og henlæggelser og er udtryk for forbrugernes finansiering af anlægsinvesteringer. I årsrapporten indregnes afskrivningerne over aktivernes forventede brugstid.

Tidsmæssige forskelle mellem indregning i varmeprisen og i årsrapporten udtrykker således enten en udskudt skat eller fremskudt betaling fra forbrugerne i forhold til den regnskabsmæssige værdi, der vil udlignes over tid. Forskellene indregnes i balancen under henholdsvis tilgodehavender eller gæld.

Egenkapital

Reserve for nettoopskrivning efter den indre værdis metode

Reserve for nettoopskrivning efter den indre værdis metode omfatter nettoopskrivninger af kapitalandele i dattervirksomheder i forhold til kostpris. Reserven kan elimineres ved underskud, realisation af kapitalandele eller ændring i regnskabsmæssige skøn. Reserven kan ikke indregnes med et negativt beløb.

Selskabsskat

Aktuelle skatteforpligtelser og tilgodehavende aktuel skat indregnes i balancen som beregnet skat af årets skattepligtige indkomst, reguleret for skat af tidligere års skattepligtige indkomster samt betalte acontoskatter.

I moderselskabets balance indregnes skyldige og tilgodehavende sambeskatningsbidrag som "Tilgodehavende sambeskatningsbidrag" eller "Skyldigt sambeskatningsbidrag".

Udskudt skat måles af alle midlertidige forskelle mellem regnskabsmæssig og skattemæssig værdi af aktiver og forpligtelser. I de tilfælde, hvor opgørelse af skatteværdien kan foretages efter forskellige beskatningsregler, måles udskudt skat på grundlag af den af ledelsen planlagte anvendelse af aktivet, henholdsvis afvikling af forpligtelsen.

Udskudte skatteaktiver, herunder skatteværdien af fremførselsberettigede skattemæssige underskud, måles til den værdi, hvortil de forventes at blive anvendt, enten ved udligning i skat af fremtidig indtjening eller ved modregning i udskudte skatteforpligtelser inden for samme juridiske skatteenhed. Eventuelle udskudte nettoaktiver måles til nettorealiseringsværdi.

Udskudt skat måles på grundlag af de skatteregler og skattesatser, der med balancedagens lovgivning vil være gældende, når den udskudte skat forventes udløst som aktuel skat. Udskudte skatteaktiver indregnes med den værdi, som de forventes at blive udnyttet med, enten ved udligning i skat af fremtidig indtjening eller ved modregning i udskudte skatteforpligtelser inden for samme jurisdiktion. Ændring i udskudt skat som følge af ændringer i skattesatser indregnes i resultatopgørelsen.

Gældsforpligtelser

Finansielle gældsforpligtelser indregnes ved lånoptagelse til det modtagne provenu efter fradrag af afholdte transaktionsomkostninger. I efterfølgende perioder måles de finansielle forpligtelser til amortiseret kostpris.

Øvrige gældsforpligtelser måles til nettorealiseringsværdi.

Koncern- og årsregnskab 1. januar - 31. december

Noter

1 Anvendt regnskabspraksis (fortsat)

Pengestrømsopgørelsen

Pengestrømsopgørelsen viser virksomhedens pengestrømme for året fordelt på drifts-, investerings- og finansieringsaktivitet, årets forskydning i likvider samt virksomhedens likvider ved årets begyndelse og slutning.

Pengestrømme fra driftsaktivitet opgøres som årets resultatet reguleret for ikke-kontante driftsposter, ændring i driftskapital og betalt selskabsskat.

Pengestrømme til investeringsaktivitet omfatter betaling i forbindelse med køb og salg af immaterielle-, materielle- og finansielle anlægsaktiver.

Pengestrømme fra finansieringsaktivitet omfatter optagelse af lån og afdrag på rentebærende gæld.

Likvider omfatter likvide beholdninger samt kortfristet bankgæld,

2 Nettoomsætning

t.kr.	Koncern					I alt
	Service	Varme	Vand	Spildevand	Tømning	
2020						
Variabelt bidrag	0	17.773	1.921	49.633	0	69.327
Fast bidrag	0	1.106	6.704	8.056	12.027	27.893
Indtægtsført tilslutningsbidrag	0	0	52	2.026	0	2.078
Salg af el inkl. statstilskud.	0	4.238	0	0	0	4.238
Anlæg opført for egen regning	7.770	0	0	0	0	7.770
Anden omsætning	1.417	488	61	1.009	0	2.975
Opkrævningsret indregnet i varmeprisen	0	-305	0	0	0	-305
Ændring i tidsmæssige forskelle	0	-5.285	0	0	0	-5.285
Ændring i over-/underdækning	0	-4.167	-335	0	-490	-4.992
Nettoomsætning	9.187	13.848	8.403	60.724	11.537	103.699

3 Andre driftsindtægter

Andre driftsindtægter omfatter i alt væsentlighed indtægter fra salg af energibesparelser knyttet til varmeaktiviteten.

t.kr.	Koncern		Modervirksomhed	
	2020	2019	2020	2019
4 Afskrivninger på immaterielle og materielle anlægsaktiver				
Afskrivninger på immaterielle anlægsaktiver	67	113	0	0
Afskrivninger på materielle anlægsaktiver	31.894	27.713	0	0
	31.961	27.826	0	0

Koncern- og årsregnskab 1. januar - 31. december

Noter

Afskrivninger er indregnet i resultatopgørelsen i følgende poster:

t.kr.	Koncern		Modervirksomhed	
	2020	2019	2020	2019
Produktionsomkostninger	10.020	7.488	0	0
Distributionsomkostninger	21.710	20.061	0	0
Administrationsomkostninger	231	278	0	0
	31.961	27.827	0	0
5 Finansielle omkostninger				
Renteomkostninger til kreditinstitutter	2.922	2.633	0	0
Andre finansielle omkostninger	474	440	3	0
	3.396	3.073	3	0
6 Skat af årets resultat				
Beregnet skat af årets skattepligtige indkomst	0	-187	0	0
Årets regulering af udskudt skat	0	449	0	0
Regulering af skat vedrørende tidligere år	0	-69	0	0
	0	193	0	0

7 Immaterielle anlægsaktiver

t.kr.	Koncern	
	Software	
Kostpris 1. januar 2020		1.314
Tilgange		15
Kostpris 31. december 2020		1.329
Af- og nedskrivninger 1. januar 2020		1.228
Årets afskrivninger		67
Af- og nedskrivninger 31. december 2020		1.295
Regnskabsmæssig værdi 31. december 2020		34

8 Materielle anlægsaktiver

t.kr.	Koncern					
	Grunde og bygninger	Distributionsanlæg	Produktionsanlæg	Andre anlæg, driftsmateriel og inventar	Anlæg under udførelse	I alt
Kostpris 1. januar 2020	27.207	950.664	162.874	23.036	33.366	1.197.147
Tilgang i årets løb	0	0	0	0	126.024	126.024
Overførsel fra andre poster	13.077	30.644	39.415	0	-83.136	0
Kostpris 31. december 2020	40.284	981.308	202.289	23.036	76.254	1.323.171
Af- og nedskrivninger 1. januar 2020	2.858	180.848	68.142	13.028	0	264.876
Årets afskrivninger	472	21.666	7.738	2.018	0	31.894
Af- og nedskrivninger 31. december 2020	3.330	202.514	75.880	15.046	0	296.770
Regnskabsmæssig værdi 31. december 2020	36.954	778.794	126.409	7.990	76.254	1.026.401

Koncern- og årsregnskab 1. januar - 31. december

Noter

9 Finansielle anlægsaktiver

t.kr.	Koncern		
	Andre værdipapirer og kapitalandele	Opkrævningsret (Varme)	I alt
Kostpris 1. januar 2020	25	7.782	7.807
Afgange	0	-305	-305
Kostpris 31. december 2020	25	7.477	7.502
Regnskabsmæssig værdi 31. december 2020	25	7.477	7.502

t.kr.	Modervirksomhed
	Kapitalandele i dattervirksomheder
Kostpris 1. januar 2020	545.282
Kostpris 31. december 2020	545.282
Værdireguleringer 1. januar 2020	94.085
Årets resultat	17.660
Værdireguleringer 31. december 2020	111.745
Regnskabsmæssig værdi 31. december 2020	657.027

Modervirksomhed

Navn	Hjemsted	Ejerandel	Egenkapital t.kr.	Resultat t.kr.
Dattervirksomheder				
Odsherred Forsyningservice A/S	Odsherred	100 %	3.049	442
Odsherred Spildevand A/S	Odsherred	100 %	599.174	15.616
Odsherred Vand A/S	Odsherred	100 %	46.601	1.602
Odsherred Tømning A/S	Odsherred	100 %	1.000	0
Odsherred Varme A/S	Odsherred	100 %	7.203	0

t.kr.	Koncern		Modervirksomhed	
	2020	2019	2020	2019
10 Årets over-/underdækning				
Underdækning Varme	0	4.167	0	0
Underdækning Tømning	1.255	1.746	0	0
Overdækning Vand (langfristet del)	-1.136	-853	0	0
Overdækning Vand (kortfristet del)	-379	0	0	0
	-260	5.060	0	0

Koncern- og årsregnskab 1. januar - 31. december

Noter

11 Langfristede gældsforpligtelser

t.kr.	Koncern			
	Gæld i alt 31/12 2020	Afdrag næste år	Langfristet andel	Restgæld efter 5 år
Kreditinstitutter	256.051	10.813	245.238	201.489
Leasingforpligtelser	143	26	117	0
Tilslutningsbidrag	89.455	2.078	87.377	78.946
Reguleringsmæssig overdækning	1.136	0	1.136	0
	346.785	12.917	333.868	280.435

t.kr.	Koncern		Modervirksomhed	
	2020	2019	2020	2019
12 Personaleomkostninger				
Lønninger	18.318	17.675	0	0
Pensioner	3.048	2.922	0	0
Andre omkostninger til social sikring	126	200	0	0
	21.492	20.697	0	0
Gennemsnitligt antal fuldtidsbeskæftigede	38	37	0	0

I personaleomkostninger indgår vederlag til direktion med 1.408 t.kr. (2019: 932 t.kr.) og bestyrelse med 279 t.kr. (2019: 268 t.kr.).

Vederlaget er påvirket af at koncernen i perioden 1/9 - 31/12 2020 har haft 2 direktører mod 1 i 2019.

13 Kontraktlige forpligtelser og eventualposter m.v.

Modervirksomheden er sambeskattet med øvrige danske koncernvirksomheder. Som administrations-selskab hæfter selskabet ubegrænset og solidarisk med øvrige danske koncernvirksomheder for danske selskabsskatter inden for sambeskatningskredsen. Eventuelle senere korrektioner af sambeskatnings-indkomsten vil kunne medføre, at selskabets hæftelse ændres.

Koncernen har en restkøbsforpligtelse vedrørende anlæg som reduceres i takt med løbende brug af anlægget. Forpligtelsen udgør 6.271 t.kr. pr. 31. december 2020. I forlængelse har koncernen indgået forpligtelser vedrørende køb af en ny slamsuger til levering i 2021. Den samlede forpligtelse udgør 2.273 t.kr.

Koncernen har tegnet kontrakt med en ekstern leverandør om drift og vedligehold af værket i Grevinge-Herrestrup. Kontrakten kan opsiges med 6 måneders varsel. Kontrakten har en gennemsnitlig månedlig ydelse på 34 t.kr., i alt 204 t.kr.

Koncernens eventualforpligtelser omfatter i øvrigt de for hver enkelt forsyningsbranche sædvanlige miljøforpligtelser.

14 Eventualaktiver

Koncernen har ikke indregnet skattemæssige merværdier på 815.445 t.kr. Den nominelle værdi heraf udgør 22 %, i alt 179.397 t.kr. Det udskudte skatteaktiv er ikke indregnet i balancen som følge af usikkerhed om muligheden for at aktivet kan anvendes inden for en kortere årrække.

Koncernen har pr. 31. december 2020 akkumulerede ikke-indregnede underdækninger på i alt 4.585 t.kr. vedrørende spildevandsaktiviteten.

Koncern- og årsregnskab 1. januar - 31. december

Noter

15 Sikkerhedsstillelser

Koncernen har ingen aktiver, der er stillet til sikkerhed for tredjemand.

Moderselskabet har stillet ubegrænset selvskyldnerkaution for datterselskabernes engagement med Danske Bank.

16 Nærtstående parter

Koncern

Odsherred Forsyning A/S' nærtstående parter omfatter følgende:

Betydelig indflydelse

Nærtstående part	Bopæl/Hjemsted	Grundlag for betydelig indflydelse	
Odsherred Kommune	Nyvej 22, 4573 Højby	Hovedaktionær	
		Modervirksomhed	
t.kr.		2020	2019
17 Resultatdisponering			
Forslag til resultatdisponering			
Reserve for nettoopskrivning efter indre værdis metode		17.660	16.385
Overført resultat		-1	0
		17.659	16.385
		Koncern	
t.kr.		2020	2019
18 Reguleringer			
Afskrivninger på immaterielle og materielle anlægsaktiver		31.894	27.826
Ændring i over-/underdækning		4.992	-2.535
Ændring i tidsmæssige forskelle		5.285	349
Ændring i markedsværdi af sikringsinstrumenter		0	1.037
Opkrævningsret indregnet i varmeprisen		305	2.037
Finansielle indtægter		-749	-1.028
Finansielle omkostninger		3.396	3.073
		45.123	30.759
19 Ændring i driftskapital			
Ændring i varebeholdninger		-57	-288
Ændring i tilgodehavender		-11.696	10.840
Ændring i kortfristede gældsforpligtelser		8.213	8.004
		-3.540	18.556
20 Likvider, ultimo			
Likvide beholdninger ifølge balancen		2.111	12.209
Kortfristet gæld til banker		-6.837	0
		-4.726	12.209