



## Odsherred Forsyning A/S

Hovedgaden 39, 4571 Grevinge  
CVR-nr. 31 76 23 32

### Årsrapport 2018

Godkendt på selskabets ordinære generalforsamling, den 28. maj 2019

Dirigent:

.....  
Klavs V. Gravesen  
Advokat  
Philip Heymans Allé 7  
Box 191 - 2900 Hellerup  
Tlf. 3334 4000 - Fax 3334 4001  
Horten Advokatpartnerselskab

## Indhold

<b>Ledelsespåtegning</b>	<b>2</b>
<b>Den uafhængige revisors revisionspåtegning</b>	<b>3</b>
<b>Ledelsesberetning</b>	<b>6</b>
Oplysninger om selskabet	6
Hoved- og nøgletal for koncernen	7
Koncernoversigt	8
<b>Koncern- og årsregnskab 1. januar - 31. december</b>	<b>11</b>
Resultatopgørelse	11
Balance	12
Egenkapitalopgørelse	14
Pengestrømsopgørelse	15
Noter	16

## Ledelsespåtegning

Bestyrelse og direktion har dags dato behandlet og godkendt årsrapporten for regnskabsåret 1. januar - 31. december 2018 for Odsherred Forsyning A/S.

Årsrapporten er aflagt i overensstemmelse med årsregnskabsloven.

Det er vores opfattelse, at koncernregnskabet og årsregnskabet giver et retvisende billede af koncernens og selskabets aktiver, passiver og finansielle stilling pr. 31. december 2018 samt af resultatet af koncernens og selskabets aktiviteter og koncernens pengestrømme for regnskabsåret 1. januar - 31. december 2018.

Det er endvidere vores opfattelse, at ledelsesberetningen indeholder en retvisende redegørelse for udviklingen i koncernens og selskabets aktiviteter og økonomiske forhold, årets resultat og for koncernens og selskabets finansielle stilling.

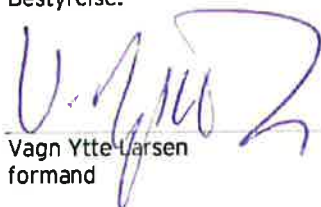
Årsrapporten indstilles til generalforsamlingens godkendelse.

Grevinge, den 12. april 2019  
Direktion:



Fanny Villadsen

Bestyrelse:



Vagn Ytte Larsen  
formand



Allan Andersen  
næstformand



Finn Hallberg



Kim Buurskov



Torben Møller



Majbritt Greve  
medarbejderrepræsentant



Jesper Knudsen  
medarbejderrepræsentant

## Den uafhængige revisors revisionspåtegning

Til kapitalejeren i Odsherred Forsyning A/S

### Konklusion

Vi har revideret koncernregnskabet og årsregnskabet for Odsherred Forsyning A/S for regnskabsåret 1. januar - 31. december 2018, der omfatter resultatopgørelse, balance, egenkapitalopgørelse og noter, herunder anvendt regnskabspraksis, for såvel koncernen som selskabet, samt pengestrømsopgørelse for koncernen. Koncernregnskabet og årsregnskabet udarbejdes efter årsregnskabsloven.

Det er vores opfattelse, at koncernregnskabet og årsregnskabet giver et retvisende billede af koncernens og selskabets aktiver, passiver og finansielle stilling pr. 31. december 2018 samt af resultatet af koncernens og selskabets aktiviteter og koncernens pengestrømme for regnskabsåret 1. januar - 31. december 2018 i overensstemmelse med årsregnskabsloven.

### Grundlag for konklusion

Vi har udført vores revision i overensstemmelse med internationale standarder om revision og de yderligere krav, der er gældende i Danmark. Vores ansvar ifølge disse standarder og krav er nærmere beskrevet i revisionspåtegningens afsnit "Revisors ansvar for revisionen af koncernregnskabet og årsregnskabet" (herefter benævnt "regnskaberne"). Det er vores opfattelse, at det opnåede revisionsbevis er tilstrækkeligt og egnet som grundlag for vores konklusion.

### Uafhængighed

Vi er uafhængige af koncernen i overensstemmelse med internationale etiske regler for revisorer (IESBA's etiske regler) og de yderligere krav, der er gældende i Danmark, ligesom vi har opfyldt vores øvrige etiske forpligtelser i henhold til disse regler og krav.

### Fremhævelse af forhold i regnskabet

Vi henleder opmærksomheden på note 2 om særlige poster. Notens beskriver de ændringer, der i 2018 er sket til regnskabsmæssige skøn for opgørelse af udskudt skat i datterselskaberne Odsherred Vand A/S og Odsherred Spildevand A/S vedrørende anlægsaktiver og den deraf afledte opkrævningsret i Odsherred Vand A/S, som følge af dommen i Højesteret af 8. november 2018 vedrørende vandselskabers skattemæssige forhold.

Vores konklusion er ikke modificeret vedrørende dette forhold.

### Ledelsens ansvar for regnskaberne

Ledelsen har ansvaret for udarbejdelsen af et koncernregnskab og et årsregnskab, der giver et retvisende billede i overensstemmelse med årsregnskabsloven. Ledelsen har endvidere ansvaret for den interne kontrol, som ledelsen anser for nødvendig for at udarbejde regnskaberne uden væsentlig fejlinformation, uanset om denne skyldes besvigelser eller fejl.

Ved udarbejdelsen af regnskaberne er ledelsen ansvarlig for at vurdere koncernens og selskabets evne til at fortsætte driften; at oplyse om forhold vedrørende fortsat drift, hvor dette er relevant; samt at udarbejde regnskaberne på grundlag af regnskabsprincippet om fortsat drift, medmindre ledelsen enten har til hensigt at likvidere koncernen eller selskabet, indstille driften eller ikke har andet realistisk alternativ end at gøre dette.

### Revisors ansvar for revisionen af regnskaberne

Vores mål er at opnå høj grad af sikkerhed for, om regnskaberne som helhed er uden væsentlig fejlinformation, uanset om denne skyldes besvigelser eller fejl, og at afgive en revisionspåtegning med en konklusion. Høj grad af sikkerhed er et højt niveau af sikkerhed, men er ikke en garanti for, at en revision, der udføres i overensstemmelse med internationale standarder om revision og de yderligere krav, der er gældende i Danmark, altid vil afdække væsentlig fejlinformation, når sådan findes. Fejlinformationer kan opstå som følge af besvigelser eller fejl og kan betragtes som væsentlige, hvis det med rimelighed kan forventes, at de enkeltvis eller samlet har indflydelse på de økonomiske beslutninger, som regnskabsbrugerne træffer på grundlag af regnskaberne.

## Den uafhængige revisors revisionspåtegning

Som led i en revision, der udføres i overensstemmelse med internationale standarder om revision og de yderligere krav, der er gældende i Danmark, foretager vi faglige vurderinger og opretholder professionel skepsis under revisionen.

Herudover:

- Identificerer og vurderer vi risikoen for væsentlig fejlinformation i regnskaberne, uanset om denne skyldes besvigelser eller fejl, udformer og udfører revisionshandlinger som reaktion på disse risici samt opnår revisionsbevis, der er tilstrækkeligt og egnet til at danne grundlag for vores konklusion. Risikoen for ikke at opdage væsentlig fejlinformation forårsaget af besvigelser er højere end ved væsentlig fejlinformation forårsaget af fejl, idet besvigelser kan omfatte sammensværgelser, dokumentfalsk, bevidste udeladelser, vildledning eller tilsidesættelse af intern kontrol.
- Opnår vi forståelse af den interne kontrol med relevans for revisionen for at kunne udforme revisionshandlinger, der er passende efter omstændighederne, men ikke for at kunne udtrykke en konklusion om effektiviteten af koncernens og selskabets interne kontrol.
- Tager vi stilling til, om den regnskabspraksis, som er anvendt af ledelsen, er passende, samt om de regnskabsmæssige skøn og tilknyttede oplysninger, som ledelsen har udarbejdet, er rimelige.
- Konkluderer vi, om ledelsens udarbejdelse af regnskaberne på grundlag af regnskabsprincippet om fortsat drift er passende, samt om der på grundlag af det opnåede revisionsbevis er væsentlig usikkerhed forbundet med begivenheder eller forhold, der kan skabe betydelig tvivl om koncernens og selskabets evne til at fortsætte driften. Hvis vi konkluderer, at der er en væsentlig usikkerhed, skal vi i vores revisionspåtegning gøre opmærksom på oplysninger herom i regnskaberne eller, hvis sådanne oplysninger ikke er tilstrækkelige, modificere vores konklusion. Vores konklusion er baseret på det revisionsbevis, der er opnået frem til datoen for vores revisionspåtegning. Fremtidige begivenheder eller forhold kan dog medføre, at koncernen og selskabet ikke længere kan fortsætte driften.
- Tager vi stilling til den samlede præsentation, struktur og indhold af regnskaberne, herunder noteoplysningerne, samt om regnskaberne afspejler de underliggende transaktioner og begivenheder på en sådan måde, at der gives et retvisende billede heraf.
- Opnår vi tilstrækkeligt og egnet revisionsbevis for de finansielle oplysninger for virksomhederne eller forretningsaktiviteterne i koncernen til brug for at udtrykke en konklusion om koncernregnskabet. Vi er ansvarlige for at lede, føre tilsyn med og udføre koncernrevisionen. Vi er eneansvarlige for vores revisionskonklusion.

Vi kommunikerer med den øverste ledelse om bl.a. det planlagte omfang og den tidsmæssige placering af revisionen samt betydelige revisionsmæssige observationer, herunder eventuelle betydelige mangler i intern kontrol, som vi identificerer under revisionen.

### Udtalelse om ledelsesberetningen

Ledelsen er ansvarlig for ledelsesberetningen.

Vores konklusion om regnskaberne omfatter ikke ledelsesberetningen, og vi udtrykker ingen form for konklusion med sikkerhed om ledelsesberetningen.

I tilknytning til vores revision af regnskaberne er det vores ansvar at læse ledelsesberetningen og i den forbindelse overveje, om ledelsesberetningen er væsentligt inkonsistent med regnskaberne eller vores viden opnået ved revisionen eller på anden måde synes at indeholde væsentlig fejlinformation.

Vores ansvar er derudover at overveje, om ledelsesberetningen indeholder krævede oplysninger i henhold til årsregnskabsloven.

### Den uafhængige revisors revisionspåtegning

Baseret på det udførte arbejde er det vores opfattelse, at ledelsesberetningen er i overensstemmelse med regnskaberne og er udarbejdet i overensstemmelse med årsregnskabslovens krav. Vi har ikke fundet væsentlig fejlinformation i ledelsesberetningen.

København, den 12. april 2019  
ERNST & YOUNG  
Godkendt Revisionspartnerselskab  
CVR-nr. 30 70 02 26



Michael N. C. Nielsen  
statsaut. revisor  
mne26738

## Ledelsesberetning

### Oplysninger om selskabet

Navn	Odsherred Forsyning A/S
Adresse, postnr., by	Hovedgaden 39, 4571 Grevinge
CVR-nr.	31 76 23 32
Stiftet	24. juni 2008
Hjemstedskommune	Odsherred
Regnskabsår	1. januar - 31. december
E-mail	info@odsherredforsyning.dk
Telefon	70 12 00 49
Bestyrelse	Vagn Ytte Larsen, formand Allan Andersen, næstformand Finn Hallberg Kim Buurskov Torben Møller Majbritt Greve, medarbejderrepræsentant Jesper Knudsen, medarbejderrepræsentant
Direktion	Fanny Villadsen
Revision	Ernst & Young Godkendt Revisionspartnerselskab Osvald Helmuths vej 4, Postboks 250, 2000 Frederiksberg
Bankforbindelse	Danske Bank

## Ledelsesberetning

### Hoved- og nøgletal for koncernen

t.kr.	2018	2017	2016	2015	2014
<b>Hovedtal</b>					
Nettoomsætning	110.476	92.172	89.655	91.168	83.244
Bruttoresultat	64.280	62.071	55.860	56.376	49.083
Resultat af primær drift	19.356	22.170	20.150	19.195	14.656
Resultat af finansielle poster	-2.581	-2.477	-2.317	-2.131	-2.481
Årets resultat	29.315	7.482	12.420	10.988	7.409
<b>Aktiver i alt</b>					
Egenkapital	918.170	846.764	839.066	807.151	797.083
<b>Pengestrøm i alt</b>					
Heraf til investering i materielle anlægsaktiver	16.142	-8.690	13.219	-9.331	-4.067
<b>Nøgletal</b>					
Overskudsgrad	17,5 %	24,1 %	22,5 %	21,1 %	17,6 %
Bruttomargin	58,2 %	67,3 %	62,3 %	61,8 %	59,0 %
Soliditetsgrad	67,8 %	70,0 %	69,6 %	70,8 %	70,3 %
<b>Gennemsnitligt antal fuldtidsbeskæftigede</b>					
	35	36	36	36	34

### Nøgletal

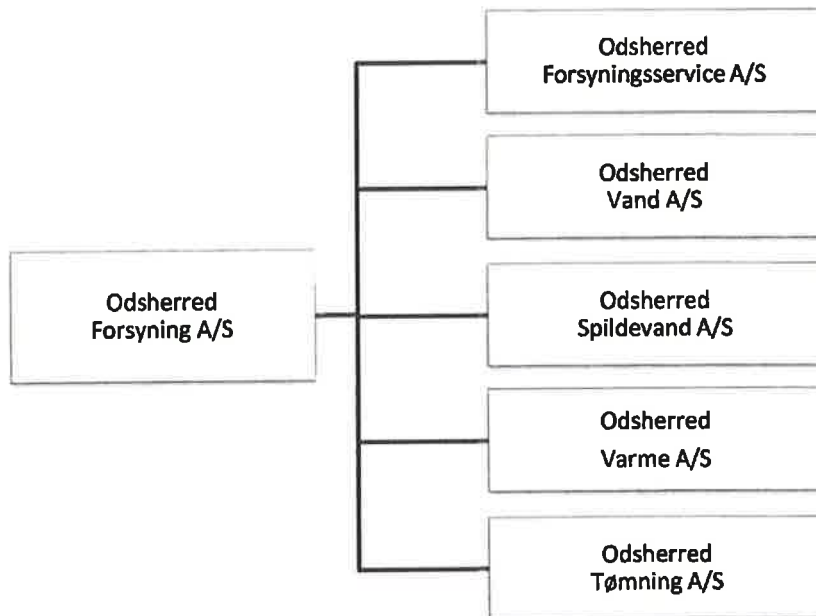
De i hoved- og nøgletalsoversigten anførte nøgletal er beregnet således:

Overskudsgrad	$\frac{\text{Resultat af primær drift} \times 100}{\text{Nettoomsætning}}$
Bruttomargin	$\frac{\text{Bruttoresultat} \times 100}{\text{Nettoomsætning}}$
Soliditetsgrad	$\frac{\text{Egenkapital, ultimo} \times 100}{\text{Passiver i alt, ultimo}}$



## Ledelsesberetning

### Koncernoversigt



## Ledelsesberetning

### Virksomhedens væsentligste aktiviteter

Aktiviteten i moderselskabet Odsherred Forsyning A/S omfatter ejerskabet til kapitalandelene i selskaberne: Odsherred Forsyningsservice A/S, Odsherred Spildevand A/S, Odsherred Vand A/S, Odsherred Tømning A/S og Odsherred Varme A/S, der alle er 100 % ejede datterselskaber.

Koncernens driftsaktiviteter varetages gennem datterselskaberne og omfatter i det væsentligste drift af den kommunale vand- og spildevandsforsyning samt tømningsordningen, ligesom aktiviteten omfatter drift af varmforsyningen i Grevinge-Herrestrup samt Højby og Vig.

### Usædvanlige forhold, som har påvirket årsregnskabet

Højesteret har i domme af 8. november 2018 i to pilotsager afgjort, at de myndighedsfastsatte standardpriser kan anvendes som de skattemæssige indgangsværdier på vandselskabers anlægsaktiver. Hermed blev Skattestyrelsens (tidligere SKAT) hidtidige praksis, hvor Skattestyrelsen har fastsat vandselskabers skattemæssige indgangsværdier på anlægsaktiver ud fra en tillempet DCF-model, underkendt.

Afgørelserne i Højesteret er det endelige punktum i et langstrakt forløb, hvor branchen har ført sager mod Skattestyrelsen i Landsskatteretten, Landsretten og Højesteret.

På baggrund af de klare og entydige domme i Højesteret mangler nu alene realitetsbehandling af de skattemæssige indgangsværdier og historiske selvangivelser i Odsherred Vand A/S og Odsherred Spildevand A/S. Odsherred Spildevand A/S og Odsherred Vand A/S har kunnet opgøre selskabernes skattemæssige konsekvenser efter afgørelserne i Højesteret uden betydelig usikkerhed, selvom selskabernes historiske selvangivelser endnu ikke er realitetsbehandlet af Skattestyrelsen.

I koncernregnskabet og årsregnskaberne for 2018 er skatten således opgjort med udgangspunkt i de myndighedsfastsatte standardpriser som skattemæssige indgangsværdier på selskabernes anlægsaktiver.

Da der er stor forskel på de myndighedsfastsatte standardpriser og værdierne iht. Skattestyrelsens tillempede DCF-model, er de skattemæssige indgangsværdier øget betydeligt. Det har medført, at udskudt skat er reduceret, og at en eventuel tidligere betalt selskabsskat vil blive tilbagebetalt.

På baggrund heraf er den udskudte skat og den deraf afledte opkrævningsret, der blev indregnet i koncernregnskabet og årsregnskaberne for 2017, tilbageført. Posterne blev indregnet i koncernregnskabet og årsregnskaberne for 2017 på baggrund af bedste viden på dette tidspunkt, baseret på at Skattestyrelsen havde fået medhold i både Landsskatteretten og Landsretten.

Tilbageførelse af udskudt skat og den deraf afledte opkrævningsret er ændrede regnskabsmæssige skøn, hvorfor tilbageførelserne er sket ved indregning i resultatopgørelsen. Som følge heraf er opkrævningsretten på 2.675 t.kr. tilbageført i "nettoomsætning", mens udskudt skat på 15.892 t.kr. er tilbageført i "skat af årets resultat".

Odsherred Spildevand A/S og Odsherred Vand A/S er med afgørelserne i Højesteret fortsat skattepligtige, men har en betydeligt forbedret skattebase baseret på de historiske anlægsaktiver. Sandsynligheden for, at Odsherred Spildevand A/S og Odsherred Vand A/S i fremtiden vil realisere et skattemæssigt overskud og dermed en skattebetaling, er reduceret betydeligt, dog under forudsætning af at Odsherred Spildevand A/S og Odsherred Vand A/S fortsat er underlagt hvile-i-sig-selv-princippet, hvor indtægter og udgifter skal balancere.

### Udvikling i aktiviteter og økonomiske forhold

I 2018 blev aktiviteterne omkring fjernvarmforsyning væsentligt forøget ved køb af to varmekøleenheder i henholdsvis Højby og Vig. Dette forøgede antallet af fjernvarmekunder fra 300 til 1200.

I 2018 er sommerhuskloakering som påbegyndtes i 2017 fortsat, således at yderligere 420 sommerhuse i 2018 blev kloakeret. Derudover blev landsbyen LI. Egebjerg med ca. 35 ejendomme kloakeret, og 14 regnvandsbassiner blev oprenset hvorfra 2000 ton slam blev kørt væk.

## Ledelsesberetning

En gennemgribende ombygning af Rørmosen Vandværk fra 1 til 2 spor blev også afsluttet i 2018. Og en ekstraordinær tør sommer sendte slamsugerne på overarbejde.

Derudover tog både direktør og økonomiansvarlig deres afsked i 2018, og året kan således sammenfattes under overskriften omstilling i organisationen kombineret med høj effektivitet. Den gennemførte effektivisering af driftsomkostninger i koncernen levede samlet set op til de stillede krav fra Odsherred kommune. Der er således over de seneste 4 år leveret årlige effektiviseringer svarende til 5 % pr. år.

### Særlige risici

#### *Generelle risici*

Serviceselskabets væsentligste driftsrisiko er knyttet til evnen til at efterkomme den koncerninterne efterspørgsel fra driftsselskaberne, mens der for koncernens aktiviteter ved tømningsordningen ikke vurderes at være knyttet særlige risici.

For varme-, vand- og spildevandsforsyningen består den væsentligste driftsrisiko i evnen til at have konstant fokus på sikker drift, varen skal leveres 24 timer i døgnet, 7 dage om ugen, 365 dage om året kombineret med konstant fokus på effektivisering af de interne processer. Desuden er det væsentligt for koncernen hele tiden at være på forkant med den teknologiske udvikling inden for administration, produktion og distribution af drikkevand, transport og rensning af spildevand samt produktion og levering af fjernvarme.

#### *Finansielle og renterisici*

Koncernen er som følge af sine gældsforpligtelser svagt eksponeret over for ændringer i renteniveauet. Koncernen og selskabet er ikke eksponeret over for valutarisici, da alle lån er i danske kroner.

#### **Begivenheder efter balancedagen**

Efter regnskabsårets afslutning er der ikke indtruffet begivenheder, som vil kunne forrykke koncernens og selskabet finansielle stilling væsentligt.

#### **Forventet udvikling**

Det er ledelsens forventning, at koncernens resultat næste år vil ligge på niveau med 2018.

## Koncern- og årsregnskab 1. januar - 31. december

### Resultatopgørelse

Note	t.kr.	Koncern		Modervirksomhed	
		2018	2017	2018	2017
	Bruttoomsætning	113.151	89.497	0	0
	Skattesagen	-2.675	2.675	0	0
<b>3</b>	<b>Nettoomsætning</b>	<b>110.476</b>	<b>92.172</b>		
	Produktionsomkostninger	-46.196	-30.101	0	0
	<b>Bruttoresultat</b>	<b>64.280</b>	<b>62.071</b>	<b>0</b>	<b>0</b>
	Distributionsomkostninger	-30.995	-27.065	0	0
	Administrationsomkostninger	-13.929	-12.836	0	0
	<b>Resultat af primær drift</b>	<b>19.356</b>	<b>22.170</b>	<b>0</b>	<b>0</b>
	Andre driftsindtægter	293	142	0	0
<b>4</b>	<b>Andre driftsomkostninger</b>	<b>-3.784</b>	<b>-9.449</b>	<b>0</b>	<b>0</b>
	<b>Resultat før finansielle poster</b>	<b>15.865</b>	<b>12.863</b>	<b>0</b>	<b>0</b>
<b>5</b>	<b>Resultat af kapitalandele i dattervirksomheder</b>	<b>0</b>	<b>0</b>	<b>29.315</b>	<b>7.482</b>
	Finansielle indtægter	372	462	0	0
<b>6</b>	<b>Finansielle omkostninger</b>	<b>-2.953</b>	<b>-2.939</b>	<b>0</b>	<b>0</b>
	<b>Årets resultat før skat</b>	<b>13.284</b>	<b>10.386</b>	<b>29.315</b>	<b>7.482</b>
<b>7</b>	<b>Skat af årets resultat</b>	<b>139</b>	<b>-229</b>	<b>0</b>	<b>0</b>
<b>7</b>	<b>Skattesagen</b>	<b>15.892</b>	<b>-2.675</b>	<b>0</b>	<b>0</b>
	<b>Årets resultat</b>	<b>29.315</b>	<b>7.482</b>	<b>29.315</b>	<b>7.482</b>

## Koncern-og årsregnskab 1. januar - 31. december

### Balance

Note	t.kr.	Koncern		Modervirksomhed	
		2018	2017	2018	2017
		<b>AKTIVER</b>			
		<b>Anlægsaktiver</b>			
8	<b>Immaterielle anlægsaktiver</b>				
	Software	199	220	0	0
		199	220	0	0
9	<b>Materielle anlægsaktiver</b>				
	Grunde og bygninger	23.119	23.578	0	0
	Produktionsanlæg	65.361	80.729	0	0
	Distributionsanlæg	755.645	686.286	0	0
	Andre anlæg, driftsmateriel og inventar	7.991	5.635	0	0
	Anlæg under udførelse	10.114	29.204	0	0
		862.230	825.432	0	0
10	<b>Finansielle anlægsaktiver</b>				
11	Kapitalandele i dattervirksomheder	0	0	622.317	592.314
	Lovbestemt opkrævningsret (vand)	0	2.675	0	0
	Opkrævningsret (varme)	9.819	0	0	0
	Andre værdipapirer og kapitalandele	25	25	0	0
		9.844	2.700	622.317	592.314
	<b>Anlægsaktiver i alt</b>	<b>872.273</b>	<b>828.352</b>	<b>622.317</b>	<b>592.314</b>
	<b>Omsætningsaktiver</b>				
	<b>Varebeholdninger</b>				
	Råvarer og hjælpematerialer	206	1.462	0	0
		206	1.462	0	0
	<b>Tilgodehavender</b>				
	Tilgodehavender fra salg og tjenesteydelser	5.441	3.225	0	0
	Tilgodehavender hos Odsherred Kommune	20	0	0	0
12	Udskudte skatteaktiver	380	0	0	0
	Tidsmæssige forskelle i forbrugerbetalingen (varme)	0	487	0	0
	Reguleringsmæssig underdækning (tømning)	672	578	0	0
	Reguleringsmæssig underdækning (varme)	3.293	0	0	0
	Tilgodehavende sambeskatningsbidrag	0	0	0	742
	Andre tilgodehavender	18.569	11.222	0	0
	Periodeafgrænsningsposter	1.323	442	0	0
		29.698	15.954	0	742
	<b>Likvide beholdninger</b>	<b>15.993</b>	<b>996</b>	<b>2.000</b>	<b>0</b>
	<b>Omsætningsaktiver i alt</b>	<b>45.897</b>	<b>18.412</b>	<b>2.000</b>	<b>742</b>
	<b>AKTIVER I ALT</b>	<b>918.170</b>	<b>846.764</b>	<b>624.317</b>	<b>593.056</b>

## Koncern- og årsregnskab 1. januar - 31. december

### Balance

Note	t.kr.	Koncern		Modervirksomhed		
		2018	2017	2018	2017	
		<b>PASSIVER</b>				
		<b>Egenkapital</b>				
		Aktiekapital	10.500	10.500	10.500	10.500
		Værdi af sikringsinstrumenter	-665	-1.353	0	0
		Reserve for opskrivning efter den indre værdis metode	0	0	77.035	47.032
		Overført resultat	612.482	583.167	534.782	534.782
		<b>Egenkapital i alt</b>	<b>622.317</b>	<b>592.314</b>	<b>622.317</b>	<b>592.314</b>
		<b>Hensatte forpligtelser</b>				
12		Hensættelse til udskudt skat	0	15.455	0	0
		Tidsmæssige forskelle i forbrugerbetaling	16.111	0	0	0
		<b>Hensatte forpligtelser i alt</b>	<b>16.111</b>	<b>15.455</b>	<b>0</b>	<b>0</b>
		<b>Gældsforpligtelser</b>				
		<b>Langfristede gældsforpligtelser</b>				
13		Gæld til kreditinstitutter	165.219	140.357	0	0
		Leasingforpligtelser	169	200	0	0
		Tilslutningsbidrag	80.075	69.078	0	0
		Reguleringsmæssig overdækning (spildevand)	0	2.371	0	0
			245.463	212.006	0	0
		<b>Kortfristede gældsforpligtelser</b>				
13		Kortfristet del af langfristede gældsforpligtelser	6.426	5.217	0	0
		Gæld til banker	0	1.145	0	0
		Leverandører af varer og tjenesteydelser	17.060	9.445	0	0
		Gæld til tilknyttede virksomheder	0	0	2.000	0
		Gæld til Odsherred Kommune	0	187	0	0
		Reguleringsmæssig overdækning (varme)	1.766	2.462	0	0
		Skyldigt sambeskatningsbidrag	0	0	0	742
		Anden gæld	7.178	6.966	0	0
13		Tilslutningsbidrag	1.849	1.567	0	0
			34.279	26.989	2.000	742
		<b>Gældsforpligtelser i alt</b>	<b>279.742</b>	<b>238.995</b>	<b>2.000</b>	<b>742</b>
		<b>PASSIVER I ALT</b>	<b>918.170</b>	<b>846.764</b>	<b>624.317</b>	<b>593.056</b>

- 1 Anvendt regnskabspraksis
- 2 Særlige poster
- 14 Resultatdisponering
- 15 Kontraktlige forpligtelser og eventualposter m.v.
- 16 Pantsætninger og sikkerhedsstillelser
- 17 Nærtstående parter
- 18 Medarbejderforhold
- 19 Renterisici samt anvendelse af afledte finansielle instrumenter

## Koncern- og årsregnskab 1. januar - 31. december

### Egenkapitalopgørelse

t.kr.	Koncern			
	Aktiekapital	Overført resultat	Værdi af sikringsinstrumenter	I alt
Saldo 1. januar 2017	10.500	575.685	-1.992	584.193
Værdiregulering af sikringsinstrumenter	0	0	639	639
Overført, jf. note 14	0	7.482	0	7.482
<b>Saldo 31. december 2017</b>	<b>10.500</b>	<b>583.167</b>	<b>-1.353</b>	<b>592.314</b>
Saldo 1. januar 2018	10.500	583.167	-1.353	592.314
Værdiregulering af sikringsinstrumenter	0	0	688	688
Overført, jf. note 14	0	29.315	0	29.315
<b>Saldo 31. december 2018</b>	<b>10.500</b>	<b>612.482</b>	<b>-665</b>	<b>622.317</b>

t.kr.	Modervirksomhed			
	Aktiekapital	Overført resultat	Reserve for opskrivning efter den indre værdis metode	I alt
Saldo 1. januar 2017	10.500	534.782	38.911	584.193
Værdiregulering af sikringsinstrumenter	0	0	817	817
Skat af egenkapitalposter	0	0	-178	-178
Overført, jf. note 14	0	0	7.482	7.482
<b>Saldo 31. december 2017</b>	<b>10.500</b>	<b>534.782</b>	<b>47.032</b>	<b>592.314</b>
Saldo 1. januar 2018	10.500	534.782	47.032	592.314
Værdiregulering af sikringsinstrumenter	0	0	884	884
Skat af egenkapitalposter	0	0	-196	-196
Overført, jf. note 14	0	0	29.315	29.315
<b>Saldo 31. december 2018</b>	<b>10.500</b>	<b>534.782</b>	<b>77.035</b>	<b>622.317</b>

Aktiekapitalen er fordelt i aktier af 1 t.kr. og multipla heraf. Ingen aktier er tillagt særlige rettigheder.

Aktiekapitalen på 10.500 t.kr. er uændret de seneste 5 år.

## Koncern- og årsregnskab 1. januar - 31. december

### Pengestrømsopgørelse

Note	t.kr.	Koncern	
		2018	2017
	Nettoomsætning	110.476	92.172
	Omkostninger	-94.611	-79.309
20	Reguleringer	32.790	34.856
21	Ændring i driftskapital	-1.566	1.019
	<b>Pengestrøm fra primær drift før finansielle poster</b>	<b>47.089</b>	<b>48.738</b>
	Finansielle indtægter	372	462
	Finansielle omkostninger	-2.953	-2.939
	<b>Pengestrømme fra driftsaktivitet</b>	<b>44.508</b>	<b>46.261</b>
	Køb af immaterielle anlægsaktiver	-116	-112
	Køb af materielle anlægsaktiver	-67.418	-52.101
	Tilslutningsbidrag, faktureret	13.128	1.388
	<b>Pengestrømme til investeringsaktivitet</b>	<b>-54.406</b>	<b>-50.825</b>
	Fremmedfinansiering:		
	Optagelse af langfristet gældsforpligtelser	31.500	0
	Afdrag på langfristet gældsforpligtelser	-5.460	-4.126
	<b>Pengestrømme fra finansieringsaktivitet</b>	<b>26.040</b>	<b>-4.126</b>
	<b>Årets pengestrøm</b>	<b>16.142</b>	<b>-8.690</b>
	Likvider, primo	-149	8.541
	<b>Likvider, ultimo</b>	<b>15.993</b>	<b>-149</b>
	<b>Likvider 31. december omfatter:</b>		
	Likvide beholdninger	15.993	996
	Gæld til banker	0	-1.145
		<b>15.993</b>	<b>-149</b>

Pengestrømsopgørelsen kan ikke direkte udledes af koncernregnskabet's øvrige bestanddele.



## Koncern- og årsregnskab 1. januar - 31. december

### Noter

#### 1 Anvendt regnskabspraksis

Årsrapporten for Odsherred Forsyning A/S for 2018 er aflagt i overensstemmelse med årsregnskabslovens bestemmelser for en mellemstor klasse C-virksomhed.

Årsregnskabet er aflagt efter samme regnskabspraksis som sidste år.

Sammenligningstallene for 2017 er ikke direkte sammenlignelige, idet selskabet pr. 1. januar 2018 har overtaget en væsentlig aktivitet i form af varmeværkerne i Højby og Vig.

#### Ændring i regnskabsmæssige skøn

Som følge af de begivenheder, som beskrevet i note 2 om særlige poster, er der sket ændringer til regnskabsmæssige skøn for opgørelse af udskudt skat vedrørende anlægsaktiver.

Optrækningsretten på 2.675 t.kr. er tilbageført i "nettoomsætning", mens udskudt skat på 15.892 t.kr. er tilbageført i "skat af årets resultat".

#### Koncernregnskabet

Koncernregnskabet omfatter modervirksomheden Odsherred Forsyning A/S samt dattervirksomheder, hvori Odsherred Forsyning A/S direkte eller indirekte besidder mere end 50 % af stemmerettighederne eller på anden måde har bestemmende indflydelse.

Koncernregnskabet er udarbejdet som et sammendrag af modervirksomhedens og de enkelte dattervirksomheders regnskaber opgjort efter koncernens regnskabspraksis, elimineret for koncerninterne indtægter og omkostninger, interne mellemværender samt realiserede og urealiserede fortjenester ved transaktioner mellem de konsoliderede virksomheder.

I koncernregnskabet indregnes dattervirksomhedernes regnskabsposter 100 %.

#### Afledte finansielle instrumenter

Afledte finansielle instrumenter indregnes første gang i balancen til kostpris og måles efterfølgende til dagsværdi. Positive og negative dagsværdier af afledte finansielle instrumenter indgår i andre tilgodehavender, henholdsvis anden gæld.

Ændringer i dagsværdi af afledte finansielle instrumenter, der er klassificeret som og opfylder kriterierne for sikring af dagsværdien af et indregnet aktiv eller en indregnet forpligtelse, indregnes i resultatopgørelsen sammen med ændringer i dagsværdien af det sikrede aktiv eller den sikrede forpligtelse.

Ændringer i dagsværdi af afledte finansielle instrumenter, der er klassificeret som og opfylder betingelserne for sikring af fremtidige aktiver eller forpligtelser, indregnes i andre tilgodehavender eller anden gæld og i egenkapitalen. Resultater den fremtidige transaktion i indregning af aktiver eller forpligtelser, overføres beløb, som tidligere er indregnet på egenkapitalen, til kostprisen for henholdsvis aktivet eller forpligtelsen. Resultater den fremtidige transaktion i indtægter eller omkostninger, overføres beløb, som tidligere er indregnet i egenkapitalen, til resultatopgørelsen i den periode, hvor det sikrede påvirker resultatopgørelsen.

For afledte finansielle instrumenter, som ikke opfylder betingelserne for behandling som sikringsinstrumenter, indregnes ændringer i dagsværdi løbende i resultatopgørelsen.

## Koncern- og årsregnskab 1. januar – 31. december

### Noter

#### 1 Anvendt regnskabspraksis (fortsat)

#### Resultatopgørelse

##### Nettoomsætning

Nettoomsætning, som omfatter faste bidrag samt bidrag fra distribution og afledning af spildevand i Odsherred Spildevand A/S, salg af drikkevand i Odsherred Vand A/S, drift af tømningsordningen i Odsherred Tømning A/S, levering af varme og salg af el i Odsherred Varme A/S samt salg og af ydelser i Odsherred Forsyningservice A/S, indregnes i resultatopgørelsen, i takt med levering/modtagelse, hvis indtægten kan opgøres pålideligt og betaling forventes modtaget.

Indtægter fra variable bidrag i tilknytning til koncernens varme-, vand- og spildevandsaktivitet opgøres på grundlag af kundernes måler aflæsninger. Kundernes betaling for tilslutning til distributionsnettet indtægtsføres over levetiden for installationen.

Nettoomsætningen indregnes ekskl. moms og afgifter opkrævet på vegne af tredjepart.

##### Reguleringsmæssig underdækning

Såfremt de hos forbrugerne opkrævede beløb for vandforsyningen hhv. transport og behandling af spildevand er mindre end den økonomiske ramme med fradrag og tillæg af kendte og godkendte reguleringer indregnes forskellen i balancen som et tilgodehavende i det omfang underdækningen forventes opkrævet.

Såfremt de hos forbrugerne opkrævede beløb er mindre end omkostningerne ved drift af tømningsordningen hhv. ved produktion og levering af varme, indregnes forskellen i balancen som et tilgodehavende i det omfang underdækningen forventes opkrævet.

##### Reguleringsmæssig overdækning

Såfremt de hos forbrugerne opkrævede beløb for vandforsyningen hhv. transport og behandling af spildevand overstiger den økonomiske ramme med fradrag og tillæg af kendte og godkendte reguleringer indregnes forskellen i balancen som en gældsforpligtelse.

Såfremt de hos forbrugerne opkrævede beløb overstiger omkostningerne ved drift af tømningsordningen hhv. ved produktion og levering af varme, indregnes forskellen i balancen som en gældsforpligtelse.

##### Produktionsomkostninger

Produktionsomkostninger omfatter omkostninger vedrørende koncernens rensning af spildevand, drift og vedligehold af renseanlæg, pumpestationer og brønde, drift af tømningsordningen, indvinding af vand, produktion af varme og el, personale, lokaleomkostninger, omkostninger til miljø og udvikling samt afskrivninger på produktionsanlæg m.v.

##### Distributionsomkostninger

Distributionsomkostninger omfatter omkostninger, som kan henføres til transport af spildevand samt levering af drikkevand og fjernvarme. Under regnskabsposten hører endvidere reparation og vedligeholdelse af ledningsnet, drift af pumpestationer, ledningsregistrering, personale og afskrivning på distributionsaktiver m.v.

Omkostningerne ved aflæsning af forbrugsmålere betragtes som en distributionsomkostning.

##### Administrationsomkostninger

Administrationsomkostninger omfatter omkostninger til administrative funktioner, herunder kundeadministration og information, personale, administrativt it, revision, kontorhold, afskrivninger vedrørende aktiver, der benyttes til administration, inkassobehandling og tab på kunder m.v.

## Koncern- og årsregnskab 1. januar - 31. december

### Noter

#### 1 Anvendt regnskabspraksis (fortsat)

##### Andre driftsomkostninger

Andre driftsomkostninger indeholder regnskabsposter af sekundær karakter i forhold til virksomhedens hovedaktiviteter, herunder tab ved afhændelse af materielle anlægsaktiver.

##### Resultat af kapitalandele i dattervirksomheder

I modervirksomhedens resultatopgørelse indregnes den forholdsmæssige andel af de enkelte dattervirksomheders resultat efter skat efter fuld eliminering af intern avance/tab.

##### Finansielle indtægter og omkostninger

Finansielle indtægter og omkostninger indeholder renter samt tillæg og godtgørelser under aconto skatteordningen. Finansielle indtægter og omkostninger indregnes i resultatopgørelsen med de beløb, der vedrører regnskabsåret.

##### Skat af årets resultat

Koncernens selskaber er omfattet af de danske regler om obligatorisk sambeskatning af Odsherred Forsyning-koncernens dattervirksomheder. Dattervirksomheder indgår i sambeskatningen fra det tidspunkt, hvor de indgår i konsolideringen i koncernregnskabet og frem til det tidspunkt, hvor de udgår fra konsolideringen. Odsherred Forsyning A/S er administrationselskab for sambeskatningen, og afregner som følge heraf alle betalinger af selskabsskat med skattemyndighederne.

Den aktuelle danske selskabsskat fordeles ved afregning af sambeskatningsbidrag mellem de sambeskatte virksomheder i forhold til disses skattepligtige indkomster. I tilknytning hertil modtager virksomheder med skattemæssigt underskud sambeskatningsbidrag fra virksomheder, der har kunnet anvende dette underskud til nedsættelse af eget skattemæssigt overskud.

Årets skat, der består af årets aktuelle selskabsskat og ændring i udskudt skat - herunder som følge af ændring i skattesats - indregnes i resultatopgørelsen med den del, der kan henføres til årets resultat, og direkte i egenkapitalen med den del, der kan henføres til posteringer direkte i egenkapitalen.

Den indregnede udskudte skatteforpligtelse vedrørende Odsherred Vand A/S er alene opstået som følge af aktiviteten efter selskabets indtræden i skattepligt den 1. januar 2010, og kan således ikke henføres til den udskudte skatteforpligtelse omtalt i note 2, der er behæftet med betydelig usikkerhed.

### Balance

#### Immaterielle anlægsaktiver

Software måles til kostpris med fradrag af akkumulerede afskrivninger. Der foretages lineære afskrivninger over den forventede brugstid, baseret på følgende vurdering af aktiverens forventede brugstider:

Software	3-5 år
----------	--------

Fortjeneste og tab ved afhændelse af immaterielle anlægsaktiver opgøres som forskellen mellem salgsprisen med fradrag af salgsomkostninger og den regnskabsmæssige værdi på salgstidspunktet. Fortjeneste eller tab indregnes i resultatopgørelsen under andre driftsindtægter henholdsvis andre driftsomkostninger.

## Koncern- og årsregnskab 1. januar - 31. december

### Noter

#### 1 Anvendt regnskabspraksis (fortsat)

##### Materielle anlægsaktiver

Grunde og bygninger, produktions- og distributionsanlæg m.v. samt andre anlæg, driftsmateriel og inventar måles til kostpris med fradrag af akkumulerede af- og nedskrivninger.

Der foretages ikke afskrivning på grunde.

Kostprisen omfatter anskaffelsesprisen samt omkostninger direkte tilknyttet anskaffelsen indtil det tidspunkt, hvor aktivet er klar til brug. For egenfremstillede aktiver omfatter kostprisen direkte og indirekte omkostninger til materialer og underleverandører. Låneomkostninger indregnes ikke i kostprisen.

Kostprisen på et samlet aktiv opdeles i separate bestanddele, der afskrives hver for sig, hvis brugstiden på de enkelte bestanddele er forskellig.

Anlæg under udførelse udgøres af anlæg, der på balancedagen endnu ikke er klar til at blive taget i brug.

Der afskrives ikke på anlæg under udførelse.

Der foretages lineære afskrivninger over den forventede brugstid, baseret på følgende vurdering af aktivernes forventede brugstider:

Bygninger	10-60 år
Produktionsanlæg	10-75 år
Distributionsanlæg	10-75 år
Andre anlæg, driftsmateriel og inventar	5-30 år

Afskrivningsgrundlaget opgøres under hensyntagen til aktivets restværdi efter afsluttet brugstid og reduceres med eventuelle nedskrivninger. Afskrivningsperioden og restværdien fastsættes på anskaffelsestidspunktet og revurderes årligt. Overstiger restværdien aktivets regnskabsmæssige værdi, ophører afskrivning. Ved ændring i afskrivningsperioden eller restværdien indregnes virkningen for afskrivninger fremadrettet som en ændring i regnskabsmæssigt skøn.

Afskrivninger indregnes i resultatopgørelsen under henholdsvis produktions-, distributions- og administrationsomkostninger.

Fortjeneste og tab ved afhændelse af materielle anlægsaktiver opgøres som forskellen mellem salgsprisen med fradrag af salgsmkostninger og den regnskabsmæssige værdi på salgstidspunktet. Fortjeneste eller tab indregnes i resultatopgørelsen under andre driftsindtægter henholdsvis andre driftsomkostninger.

##### Finansielle anlægsaktiver

###### Opkrævningsret (varme)

Finansielle anlægsaktiver omfatter en opkrævningsret vedrørende erhvervede varmforsyningsanlæg. Opkrævningsretten indregnes og måles til den værdi, hvormed aktiver forventes realiseret ved indregning og opkrævning i taksterne hos forbrugere.

###### Lovbestemt opkrævningsret (vand)

Betalte selskabsskatter anses i henhold til indtægtsreguleringen for vandselskaber (bekendtgørelse om økonomiske rammer for vandselskaber § 23, stk. 4, nr. 4 og 5) som en omkostning, der justerer selskabets økonomiske ramme og dermed kan tillægges vandselskabets takster krone for krone. Den udskudte skat svarer til en forventet skattebetaling på sigt og dermed til en opkrævningsret hos selskabets forbrugere på en tilsvarende størrelse.

## Koncern- og årsregnskab 1. januar - 31. december

### Noter

#### 1 Anvendt regnskabspraksis (fortsat)

##### Kapitalandele i dattervirksomheder

Kapitalandele i dattervirksomheder måles efter den indre værdis metode.

Kapitalandele i dattervirksomheder indregnes til den forholdsmæssige andel af virksomhedernes indre værdi opgjort efter koncernens regnskabspraksis med fradrag eller tillæg af urealiserede koncerninterne avancer og tab.

Kapitalandele i dattervirksomheder med regnskabsmæssig negativ indre værdi måles til 0 kr., og et eventuelt tilgodehavende hos disse virksomheder nedskrives i det omfang, tilgodehavendet er uerholdeligt. I det omfang modervirksomheden har en retlig eller faktisk forpligtelse til at dække en underbalance, der overstiger tilgodehavendet, indregnes det resterende beløb under hensatte forpligtelser.

Nettoopskrivning af kapitalandele i dattervirksomheder vises som reserve for nettoopskrivning efter den indre værdis metode under egenkapitalen i det omfang, den regnskabsmæssige værdi overstiger kostprisen.

##### Værdiforringelse af anlægsaktiver

Den regnskabsmæssige værdi af immaterielle, finansielle og materielle anlægsaktiver samt kapitalandele i dattervirksomheder vurderes årligt for indikationer på værdiforringelse, ud over det som udtrykkes ved afskrivning.

Foreligger der indikationer på værdiforringelse, foretages nedskrivningstest af hvert enkelt aktiv henholdsvis gruppe af aktiver. Der foretages nedskrivning til genindvindingsværdien, hvis denne er lavere end den regnskabsmæssige værdi.

Nedskrivningstesten foretages på basis af de særlige forhold, der gælder for varme-, vand- og spildevandsselskaber, herunder at selskaberne er "non-profit" og derfor ikke opererer med et afkastkrav til ejerne, samt de særlige forhold der gælder for reguleringen af indtægter for tømning-, varme-, vand-, og spildevandsselskaber.

Det er alene indikationer på værdiforringelse, der relaterer sig til begivenheder indtrådt efter aktivernes anskaffelse, som udløser nedskrivningstest.

##### Varebeholdninger

Varebeholdninger måles til kostpris efter FIFO-metoden. Er nettorealisationsværdien lavere end kostprisen, nedskrives til denne lavere værdi.

Kostpris for varebeholdninger omfatter anskaffelsespris med tillæg af hjemtagelsesomkostninger. Nettorealisationsværdien for varebeholdninger opgøres som salgssum med fradrag af færdiggørelsesomkostninger og omkostninger, der afholdes for at effektuere salget, og fastsættes under hensyntagen til omsættelighed, ukurans og udvikling i forventet salgspris.

##### Tilgodehavender

Tilgodehavender måles til amortiseret kostpris.

Der foretages nedskrivning til imødegåelse af tab, hvor der vurderes at være indtruffet en objektiv indikation på, at et tilgodehavende eller en portefølje af tilgodehavender er værdiforringet. Hvis der foreligger en objektiv indikation på, at et individuelt tilgodehavende er værdiforringet, foretages nedskrivning på individuelt niveau.

Tilgodehavender, hvor der ikke foreligger en objektiv indikation på værdiforringelse på individuelt niveau, vurderes på porteføljeniveau for objektiv indikation for værdiforringelse. De objektive indikatorer, som anvendes for porteføljer, er fastsat baseret på historiske tabserfaringer.

## Koncern- og årsregnskab 1. januar - 31. december

### Noter

#### 1 Anvendt regnskabspraksis (fortsat)

Nedskrivninger opgøres som forskellen mellem den regnskabsmæssige værdi af tilgodehavender og nutidsværdien af de forventede pengestrømme, herunder realisationsværdi af eventuelle modtagne sikkerhedsstillelser. Som diskonterings-sats anvendes den effektive rente for det enkelte tilgodehavende eller portefølje.

#### Tidsmæssige forskelle

Investering i grunde, bygninger, produktionsanlæg og andre anlæg indregnes i varmeprisen i henhold til varmforsyningslovens regler om afskrivninger og henlæggelser og er udtryk for forbrugernes finansiering af anlægsinvesteringer. I årsrapporten indregnes afskrivningerne over aktivernes forventede brugstid.

Tidsmæssige forskelle mellem indregning i varmeprisen og i årsrapporten udtrykker således enten en udskudt skat eller fremskudt betaling fra forbrugerne i forhold til den regnskabsmæssige værdi, der vil udlignes over tid. Forskellene indregnes i balancen under henholdsvis tilgodehavender eller gæld.

#### Periodeafgrænsningsposter

Periodeafgrænsningsposter, indregnet under aktiver, omfatter afholdte omkostninger vedrørende efterfølgende perioder.

Periodeafgrænsningsposter indregnet under kortfristede forpligtelser, indeholder periodiserede indtægter vedrørende efterfølgende perioder.

#### Egenkapital

##### *Reserve for nettoopskrivning efter den indre værdis metode*

Reserve for nettoopskrivning efter indre værdi omfatter nettoopskrivning af kapitalandele i dattervirksomheder i forhold til kostpris. Reserven kan elimineres ved underskud, realisation af kapitalandele eller ændring i regnskabsmæssige skøn. Reserven kan ikke indregnes med et negativt beløb.

#### Selskabsskat og udskudt skat

Aktuelle skatteforpligtelser og tilgodehavende aktuel skat indregnes i balancen som beregnet skat af årets skattepligtige indkomst, reguleret for skat af tidligere års skattepligtige indkomster samt for betalte acontoskatter.

I moderselskabets balance indregnes skyldige og tilgodehavende sambeskatningsbidrag som "Tilgodehavende sambeskatningsbidrag" eller "Skyldigt sambeskatningsbidrag".

Udskudt skat måles af alle midlertidige forskelle mellem regnskabsmæssig og skattemæssig værdi af aktiver og forpligtelser. I de tilfælde, hvor opgørelse af skatteværdien kan foretages efter forskellige beskatningsregler, måles udskudt skat på grundlag af den af ledelsen planlagte anvendelse af aktivet, henholdsvis afvikling af forpligtelsen.

Udskudte skatteaktiver, herunder skatteværdien af fremførselsberettigede skattemæssige underskud, måles til den værdi, hvortil de forventes at blive anvendt, enten ved udligning i skat af fremtidig indtjening eller ved modregning i udskudte skatteforpligtelser inden for samme juridiske skatteenhed. Eventuelle udskudte nettoaktiver måles til nettorealizationsværdi.

Udskudt skat måles på grundlag af de skatteregler og skattesatser, der med balancedagens lovgivning vil være gældende, når den udskudte skat forventes udløst som aktuel skat. Ændring i udskudt skat som følge af ændringer i skattesatser indregnes i resultatopgørelsen.

## Koncern- og årsregnskab 1. januar - 31. december

### Noter

#### 1 Anvendt regnskabspraksis (fortsat)

##### Gældsforpligtelser

Finansielle gældsforpligtelser indregnes ved lånoptagelse til det modtagne provenu efter fradrag af afholdte transaktionsomkostninger. I efterfølgende perioder måles de finansielle forpligtelser til amortiseret kostpris.

Tilslutningsbidrag vedrørende ledningsanlæg indtægtsføres over 50 år, svarende til den forventede brugstid på distributionsnet m.v.

Øvrige gældsforpligtelser måles til nettorealiseringsværdi.

##### Pengestrømsopgørelse

Pengestrømsopgørelsen viser koncernens pengestrømme fordelt på drifts-, investerings- og finansieringsaktivitet for året, årets forskydning i likvider og koncernens likvider ved periodens begyndelse og slutning.

##### Pengestrømme fra driftsaktivitet

Pengestrømme fra driftsaktivitet opgøres som koncernens andel af resultatet reguleret for ikke-kontante driftsposter, ændring i driftskapital og betalt selskabsskat.

##### Pengestrømme til investeringsaktivitet

Pengestrømme til investeringsaktivitet omfatter betaling i forbindelse med køb og salg af immaterielle, materielle og finansielle anlægsaktiver.

##### Pengestrømme fra finansieringsaktivitet

Pengestrømme fra finansieringsaktivitet omfatter ændringer i størrelse eller sammensætning af koncernens aktiekapital og omkostninger forbundet hermed samt optagelse af lån og afdrag på rentebærende gæld.

##### Likvider

Likvider omfatter likvide beholdninger fratrukket kortfristede gældsforpligtelser til kreditinstitutter.

## Koncern- og årsregnskab 1. januar - 31. december

### Noter

#### 2 Særlige poster

Højesteret har i domme af 8. november 2018 i to pilotsager afgjort, at de myndighedsfastsatte standardpriser kan anvendes som de skattemæssige indgangsværdier på vandselskabers anlægsaktiver. Hermed blev Skattestyrelsens (tidligere SKAT) hidtidige praksis, hvor Skattestyrelsen har fastsat vandselskabers skattemæssige indgangsværdier på anlægsaktiver ud fra en tillempet DCF-model, underkendt.

Afgørelserne i Højesteret er det endelige punktum i et langstrakt forløb, hvor branchen har ført sager mod Skattestyrelsen i Landsskatteretten, Landsretten og Højesteret.

På baggrund af de klare og entydige domme i Højesteret mangler nu alene realitetsbehandling af de skattemæssige indgangsværdier og historiske selvangivelser i Odsherred Vand A/S og Odsherred Spildevand A/S. Odsherred Spildevand A/S og Odsherred Vand A/S har kunnet opgøre selskabernes skattemæssige konsekvenser efter afgørelserne i Højesteret uden betydelig usikkerhed, selvom selskabernes historiske selvangivelser endnu ikke er realitetsbehandlet af Skattestyrelsen.

I koncernregnskabet og årsregnskaberne for 2018 er skatten således opgjort med udgangspunkt i de myndighedsfastsatte standardpriser som skattemæssige indgangsværdier på selskabernes anlægsaktiver.

Da der er stor forskel på de myndighedsfastsatte standardpriser og værdierne iht. Skattestyrelsens tillempede DCF-model, er de skattemæssige indgangsværdier øget betydeligt. Det har medført, at udskudt skat er reduceret, og at en eventuel tidligere betalt selskabsskat vil blive tilbagebetalt.

På baggrund heraf er den udskudte skat og den deraf afledte opkrævningsret, der blev indregnet i koncernregnskabet og årsregnskaberne for 2017, tilbageført. Posterne blev indregnet i koncernregnskabet og årsregnskaberne for 2017 på baggrund af bedste viden på dette tidspunkt, baseret på at Skattestyrelsen havde fået medhold i både Landsskatteretten og Landsretten.

Som følge af ovenstående indgår følgende særlige poster i resultatopgørelsen:

Tilbageførsel af udskudt skat og den tilsvarende opkrævningsret er ændrede regnskabsmæssige skøn, hvorfor tilbageførslerne er sket ved indregning i resultatopgørelsen. Opkrævningsretten på 2.675 t.kr. er tilbageført i "nettoomsætning", mens udskudt skat på 15.892 t.kr. er tilbageført i "skat af årets resultat".

kr.	2018	2017
<b>Indtægter</b>		
Optrækningsret vedrørende udskudt skat	-2.675	2.675
	-2.675	2.675
<b>Omkostninger</b>		
Udskudt skat vedrørende anlægsaktiver	15.892	-2.675
	15.892	-2.675
<b>Særlige poster indgår på følgende linjer i resultatopgørelsen</b>		
Nettoomsætningen	-2.675	2.675
Skat af årets resultat	15.982	-2.675
<b>Resultat af særlige poster, netto</b>	<b>13.307</b>	<b>0</b>



## Koncern- og årsregnskab 1. januar - 31. december

### Noter

#### 3 Nettoomsætning

t.kr.	Service	Varme	Vand	Spildevand	Tømning	Total 2018
Variabelt bidrag	0	14.852	2.405	47.878	0	65.135
Fast bidrag	0	3.751	6.486	7.503	8.574	26.314
Indtægtsført tilslutningsbidrag	0	101	43	1.806	0	1.950
Salg af el inkl. statstilskud	0	8.036	0	0	0	8.036
Anlæg opført for egen regning	8.846	0	0	0	0	8.846
Anden omsætning	33	10	38	1.076	2.038	3.195
Ændring i tidsmæssige forskelle	0	-16.598	0	0	0	-16.598
Ændring i over-/underdækning	0	3.989	0	2.371	94	6.454
Opkrævningsret	0	9.819	-2.675	0	0	7.144
<b>Nettoomsætning</b>	<b>8.879</b>	<b>23.960</b>	<b>6.297</b>	<b>60.634</b>	<b>10.706</b>	<b>110.476</b>

#### 4 Andre driftsomkostninger

Af andre driftsomkostninger realiseret i 2018 vedrører 3.674 t.kr. (2017: 9.435 t.kr) tab i forbindelse med afgangsførte anlægsarbejder knyttet til Tengslemark Renseanlæg og den dertil tilknyttede projektering.

t.kr.	Koncern		Modervirksomhed	
	2018	2017	2018	2017
<b>5 Resultat af kapitalandele i dattervirksomheder</b>				
Årets resultat efter skat i dattervirksomheder	0	0	29.315	7.482
	<b>0</b>	<b>0</b>	<b>29.315</b>	<b>7.482</b>
<b>6 Finansielle omkostninger</b>				
Renteomkostninger til realkreditinstitutter	2.613	2.697	0	0
Andre finansielle omkostninger	340	242	0	0
	<b>2.953</b>	<b>2.939</b>	<b>0</b>	<b>0</b>
<b>7 Skat af årets resultat</b>				
Årets regulering af udskudt skat	-113	-1.794	0	0
Regulering af udskudt skat vedr. tidligere år	-26	1.565	0	0
Regulering af udskudt skat vedr. skattesagen	-15.892	-2.675	0	0
	<b>-16.031</b>	<b>-2.904</b>	<b>0</b>	<b>0</b>

## Koncern- og årsregnskab 1. januar - 31. december

### Noter

#### 8 Immaterielle anlægsaktiver

t.kr.	Koncern	
	Software	I alt
Kostpris 1. januar 2018	1.198	1.198
Tilgang	116	116
Kostpris 31. december 2018	1.314	1.314
Afskrivninger 1. januar 2018	978	978
Året afskrivninger	137	137
Afskrivninger 31. december 2018	1.115	1.115
Regnskabsmæssig værdi 31. december 2018	199	199

#### 9 Materielle anlægsaktiver

t.kr.	Koncern					
	Grunde og bygninger	Produktionsanlæg	Distributionsanlæg	Andre anlæg, driftsmateriel og inventar	Anlæg under udførelse	I alt
Kostpris 1. januar 2018	25.518	137.517	828.628	17.008	29.204	1.037.875
Ændret klassifikation	0	-21.094	21.094	0	0	0
Tilgang	0	0	0	0	67.418	67.418
Overført	0	11.661	66.756	4.090	-82.507	0
Afgang	0	0	0	-1.899	-4.001	-5.900
Kostpris 31. december 2018	25.518	128.084	916.478	19.199	10.114	1.099.393
Afskrivninger 1. januar 2018	1.940	56.788	142.342	11.373	0	212.443
Årets afskrivninger	459	5.935	18.491	1.624	0	26.509
Afgang	0	0	0	-1.789	0	-1.789
Afskrivninger 31. december 2018	2.399	62.723	160.833	11.208	0	237.163
Regnskabsmæssig værdi 31. december 2018	23.119	65.361	755.645	7.991	10.114	862.230

t.kr.	Koncern	
	2018	2017
<b>Afskrivninger</b>		
Immaterielle anlægsaktiver	137	124
Materielle anlægsaktiver	26.509	27.155
	26.646	27.279

Afskrivninger indregnes i koncernregnskabet som følger:

Produktionsomkostninger	7.838	8.015
Distributionsomkostninger	18.507	18.967
Administrationsomkostninger	301	297
	26.646	27.279

## Koncern- og årsregnskab 1. januar - 31. december

### Noter

#### 10 Finansielle anlægsaktiver (koncern)

t.kr.	Koncern		
	Lovbestemt opkrævningsret (vand)	Opkrævningsret (varme)	Andre værdipapirer og kapitalandele
Kostpris 1. januar 2018	2.675	0	25
Tilgang	0	9.819	0
Afgang	-2.675	0	0
Kostpris 31. december 2018	0	9.819	25
<b>Regnskabsmæssig værdi 31. december 2018</b>	<b>0</b>	<b>9.819</b>	<b>25</b>

t.kr.	Modervirksomhed	
	2018	2017
<b>11 Kapitalandele i dattervirksomheder</b>		
Kostpris 1. januar	545.282	545.282
Kostpris 31. december	545.282	545.282
Værdireguleringer 1. januar	47.032	38.911
Resultat af kapitalandele	29.315	7.482
Værdiregulering af sikringsinstrumenter	688	639
Værdireguleringer 31. december	77.035	47.032
<b>Regnskabsmæssig værdi 31. december</b>	<b>622.317</b>	<b>592.314</b>

t.kr.	Ejerandel	Selskabskapital	Egenkapital	Årets resultat	Regnskabs-
Navn og hjemsted					mæssig værdi
Odsherred Forsyningservice A/S, Odsherred	100 %	500	2.624	788	2.624
Odsherred Spildevand A/S, Odsherred	100 %	10.000	567.263	27.105	567.263
Odsherred Vand A/S, Odsherred	100 %	5.000	44.227	1.922	44.227
Odsherred Tømning A/S, Odsherred	100 %	1.000	1.000	0	1.000
Odsherred Varme A/S, Odsherred	100 %	1.000	7.203	-500	7.203
		17.500	622.317	29.315	622.317

Alle dattervirksomheder er selvstændige enheder.

t.kr.	Koncern		Modervirksomhed	
	2018	2017	2018	2017
<b>12 Udskudt skat</b>				
Udskudt skat 1. januar	15.455	12.373	0	0
Årets regulering af udskudt skat	-22	1.794	0	0
Regulering af udskudt skat vedr. tidligere år	-16.009	1.110	0	0
Skat af egenkapital posteringer	196	178	0	0
Udskudt skat 31. december	-380	15.455	0	0

## Koncern- og årsregnskab 1. januar - 31. december

### Noter

#### 13 Langfristede gældsforpligtelser

Koncernens gældsforpligtelser fordeles således:

t.kr.	Koncern			
	Gæld i alt 31/12 2018	Kortfristet andel	Langfristet andel	Restgæld efter 5 år
Kreditinstitutter	171.617	6.398	165.219	137.173
Leasingforpligtelser	197	28	169	0
Tilslutningsbidrag (vand- og spildevand)	81.925	1.849	80.075	72.681
	<u>253.739</u>	<u>8.275</u>	<u>245.463</u>	<u>209.854</u>

t.kr.	Modervirksomhed	
	2018	2017
14 Resultatdisponering		
Overført til reserve for nettoopskrivning efter den indre værdis metode	29.315	7.482
	<u>29.315</u>	<u>7.482</u>

#### 15 Kontraktlige forpligtelser og eventualposter m.v.

##### Eventualforpligtelser

Modervirksomheden er sambeskattet med øvrige danske koncernvirksomheder. Som administrations-selskab hæfter selskabet ubegrænset og solidarisk med øvrige danske koncernvirksomheder for danske selskabsskatter inden for sambeskatningskredsen. De sambeskattede virksomheders samlede kendte nettoforpligtelse over for SKAT udgør 0 kr. pr. 31. december 2018. Eventuelle senere korrektioner af sambeskatningsindkomsten vil kunne medføre, at selskabets hæftelse udgør et større beløb.

Koncernen har tegnet kontrakt med en ekstern leverandør om drift og vedligehold af værket i Grevinge-Herrestrup. Kontrakten kan opsiges med 6 måneders varsel. Kontrakten har en gennemsnitlig månedlig ydelse på 34 t.kr., i alt 204 t.kr.

Koncernens eventualforpligtelser omfatter i øvrigt de for hver enkelt forsyningsbranche sædvanlige miljøforpligtelser.

##### Eventualaktiver

Koncernen har skattemæssige merværdier på 834.171 t.kr. Den nominelle værdi heraf udgør 22 %, i alt 183.518 t.kr. Det udskudte skatteaktiv er ikke indregnet i balancen som følge af usikkerhed om muligheden for at aktivet kan anvendes inden for en kortere årrække.

Koncernen har pr. 31. december 2018 akkumulerede ikke-indregnede underdækninger på i alt 853 t.kr. vedrørende vandaktiviteten.

#### 16 Pantsætninger og sikkerhedsstillelser

Koncernen har ingen aktiver, der er stillet til sikkerhed for tredjemand.

Odsherred Forsyning A/S har stillet ubegrænset selvskyldnerkaution for datterselskabernes engagement med Danske Bank.

## Koncern- og årsregnskab 1. januar - 31. december

### Noter

#### 17 Nærtstående parter

Odsherred Forsyning A/S' nærtstående parter omfatter følgende:

##### Bestemmende indflydelse

Odsherred Kommune, Nyvej 22, 4573 Højby, der er hovedaktionær.

##### Transaktioner med nærtstående parter

Der er ikke givet oplysning om transaktioner med nærtstående parter med henvisning til årsregnskabslovens § 98 C, stk. 7.

##### Øvrige nærtstående parter

Øvrige nærtstående parter er Odsherred Forsyningservice A/S, Odsherred Tømning A/S, Odsherred Varme A/S og Odsherred Vand A/S og Odsherred Spildevand A/S. Odsherred Forsyning A/S' nærtstående parter med betydelige indflydelse omfatter Odsherred Forsyning A/S' direktion og bestyrelse.

#### 18 Medarbejderforhold

t.kr.	Koncern	
	2018	2017
Gager og lønninger	16.920	15.979
Pensioner	2.635	2.562
Andre omkostninger til social sikring	161	78
	<b>19.716</b>	<b>18.619</b>
Gennemsnitligt antal fuldtidsbeskæftigede	35	36
Personaleomkostninger indregnes i koncernregnskabet som følger:		
Produktionsomkostninger	11.476	10.837
Distributionsomkostninger	4.566	4.312
Administrationsomkostninger	3.674	3.470
	<b>19.716</b>	<b>18.619</b>

I personaleomkostninger indgår vederlag til direktion og bestyrelse med 1.442 t.kr. (2017: 1.202 t.kr.).

## Koncern- og årsregnskab 1. januar - 31. december

### Noter

#### 19 Renterisici samt anvendelse af afledte finansielle instrumenter

Koncernen afdækker dele af sin renterisici i ved hjælp af renteswaps, hvorved variable rentebetalinger omlægges til faste rentebetalinger. Sikringen omfatter et enkelt lån i Odsherred Spildevand A/S.

t.kr.	2017				2018			
	Bereg- nings- mæssig hovedstol	Værdire- gulering indregnet på egen- kapitalen	Dags- værdi	Rest- løbetid (mdr.)	Bereg- nings- mæssig hovedstol	Værdire- gulering indregnet på egen- kapitalen	Dags- værdi	Rest- løbetid (mdr.)
Renteswaps	23.823	-1.353	-1.735	0-30	22.799	-665	-852	0-18

De sikrede pengestrømme forventes realiseret, og vil påvirke resultatet over renteswappens restløbetid.

t.kr.	Koncern	
	2018	2017
<b>20 Pengestrømsopgørelse - reguleringer</b>		
Afskrivninger på immaterielle og materielle anlægsaktiver	26.646	27.279
Tab ved salg/afgang af anlægsaktiver	4.111	9.531
Ændring i over-/underdækning	-6.454	1.090
Ændring i tidsmæssige forskelle	16.598	398
Indtægtsført tilslutningsbidrag	-1.849	-1.586
Ændring i markedsværdi af sikringsinstrumenter	882	819
Årets tilgang vedr. opkrævningsret	-7.144	-2.675
	<b>32.790</b>	<b>34.856</b>
<b>21 Pengestrømsopgørelse - ændring i driftskapital</b>		
Ændring i varebeholdninger	1.256	-49
Ændring i tilgodehavender	-8.463	2.355
Ændring i leverandører og anden gæld	5.641	-1.287
	<b>-1.566</b>	<b>1.019</b>