



## Odsherred Forsyning A/S

Hovedgaden 39, 4571 Grevinge  
CVR-nr. 31 76 23 32

### Årsrapport 2016

Godkendt på selskabets ordinære generalforsamling, den

Dirigent:

**Klavs V. Gravesen**  
Advokat  
Philip Høymans Alle 7  
Box 101 - 2900 Hellerup  
Tlf. 3334 4000 - Fax 3334 4001  
Morten Advokatpartnerselskab

## Indhold

<b>Ledelsespåtegning</b>	<b>2</b>
<b>Den uafhængige revisors revisionspåtegning</b>	<b>3</b>
<b>Ledelsesberetning</b>	<b>6</b>
Oplysninger om selskabet	6
Hoved- og nøgletal for koncernen	7
Beretning	8
<b>Koncern- og årsregnskab 1. januar - 31. december</b>	<b>13</b>
Resultatopgørelse	13
Balance	14
Egenkapitalopgørelse	16
Pengestrømsopgørelse	17
Noter	18

## Ledelsespåtegning

Bestyrelse og direktion har dags dato behandlet og godkendt årsrapporten for regnskabsåret 1. januar - 31. december 2016 for Odsherred Forsyning A/S.

Årsrapporten er aflagt i overensstemmelse med årsregnskabsloven.

Det er vores opfattelse, at koncernregnskabet og årsregnskabet giver et retvisende billede af koncernens og selskabets aktiver, passiver og finansielle stilling pr. 31. december 2016 samt af resultatet af koncernens og selskabets aktiviteter og koncernens pengestrømme for regnskabsåret 1. januar - 31. december 2016.

Det er endvidere vores opfattelse, at ledelsesberetningen indeholder en retvisende redegørelse for udviklingen i koncernens og selskabets aktiviteter og økonomiske forhold, årets resultat og for koncernens og selskabets finansielle stilling.

Der er væsentlig usikkerhed vedrørende den beløbsmæssige størrelse af den udskudte skatteforpligtelse, der kan henføres til de skattemæssige indgangsværdier på de materielle anlægsaktiver i Odsherred Vand A/S og den hertil hørende opkrævningsret hos forbrugerne. Der henvises til note 2 herom.

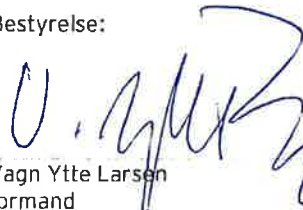
Årsrapporten indstilles til generalforsamlingens godkendelse.

Grevinge, den 4. maj 2017  
Direktion:




Ghita Hansen

Bestyrelse:



Vagn Ytte Larsen  
formand



Finn Hallberg  
næstformand



Allan Andersen



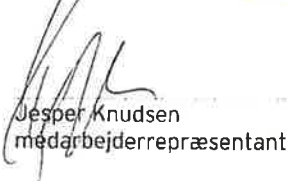
Jesper Koch



Henrik Søborg



Otto Jensen  
medarbejderrepræsentant



Jesper Knudsen  
medarbejderrepræsentant

## Den uafhængige revisors revisionspåtegning

Til kapitalejeren i Odsherred Forsyning A/S

### Konklusion

Vi har revideret koncernregnskabet og årsregnskabet for Odsherred Forsyning A/S for regnskabsåret 1. januar - 31. december 2016, der omfatter resultatopgørelse, balance, egenkapitalopgørelse og noter, herunder anvendt regnskabspraksis, for såvel koncernen som selskabet samt pengestrømsopgørelse for koncernen. Koncernregnskabet og årsregnskabet udarbejdes efter årsregnskabsloven.

Det er vores opfattelse, at koncernregnskabet og årsregnskabet giver et retvisende billede af koncernens og selskabets aktiver, passiver og finansielle stilling pr. 31. december 2016 samt af resultatet af koncernens og selskabets aktiviteter og koncernens pengestrømme for regnskabsåret 1. januar - 31. december 2016 i overensstemmelse med årsregnskabsloven.

### Grundlag for konklusion

Vi har udført vores revision i overensstemmelse med internationale standarder om revision og de yderligere krav, der er gældende i Danmark. Vores ansvar ifølge disse standarder og krav er nærmere beskrevet i revisionspåtegningens afsnit "Revisors ansvar for revisionen af koncernregnskabet og årsregnskabet". Vi er uafhængige af koncernen i overensstemmelse med internationale etiske regler for revisorer (IESBA's Etiske regler) og de yderligere krav, der er gældende i Danmark, ligesom vi har opfyldt vores øvrige etiske forpligtelser i henhold til disse regler og krav. Det er vores opfattelse, at det opnåede revisionsbevis er tilstrækkeligt og egnet som grundlag for vores konklusion.

### Fremhævelse af forhold i regnskabet

Vi henleder opmærksomheden på note 2 i årsregnskabet, som beskriver den usikkerhed der er omkring den beløbsmæssige størrelse af den udskudte skatteforpligtelse i dattervirksomheden Odsherred Vand A/S, der kan henføres til de skattemæssige indgangsværdier på materielle anlægsaktiver samt den hertil hørende opkrævningsret hos forbrugerne. Vores konklusion er ikke modificeret vedrørende dette forhold.

### Ledelsens ansvar for årsregnskabet

Ledelsen har ansvaret for udarbejdelsen af et koncernregnskab og et årsregnskab, der giver et retvisende billede i overensstemmelse med årsregnskabsloven. Ledelsen har endvidere ansvaret for den interne kontrol, som ledelsen anser for nødvendig for at udarbejde et koncernregnskab og et årsregnskab uden væsentlig fejlinformation, uanset om denne skyldes besvigelser eller fejl.

Ved udarbejdelsen af koncernregnskabet og årsregnskabet er ledelsen ansvarlig for at vurdere koncernens og selskabets evne til at fortsætte driften, at oplyse om forhold vedrørende fortsat drift, hvor dette er relevant, samt at udarbejde koncernregnskabet og årsregnskabet på grundlag af regnskabsprincippet om fortsat drift, medmindre ledelsen enten har til hensigt at likvidere koncernen eller selskabet, indstille driften eller ikke har andet realistisk alternativ end at gøre dette.

### Revisors ansvar for revisionen af årsregnskabet

Vores mål er at opnå høj grad af sikkerhed for, om koncernregnskabet og årsregnskabet som helhed er uden væsentlig fejlinformation, uanset om denne skyldes besvigelser eller fejl, og at afgive en revisionspåtegning med en konklusion. Høj grad af sikkerhed er et højt niveau af sikkerhed, men er ikke en garanti for, at en revision, der udføres i overensstemmelse med internationale standarder om revision og de yderligere krav, der er gældende i Danmark, altid vil afdække væsentlig fejlinformation, når sådan findes. Fejlinformationer kan opstå som følge af besvigelser eller fejl og kan betragtes som væsentlige, hvis det med rimelighed kan forventes, at de enkeltvis eller samlet har indflydelse på de økonomiske beslutninger, som regnskabsbrugerne træffer på grundlag af koncernregnskabet og årsregnskabet.

## Den uafhængige revisors revisionspåtegning

Som led i en revision, der udføres i overensstemmelse med internationale standarder om revision og de yderligere krav, der er gældende i Danmark, foretager vi faglige vurderinger og opretholder professionel skepsis under revisionen. Herudover:

- Identificerer og vurderer vi risikoen for væsentlig fejlinformation i koncernregnskabet og årsregnskabet, uanset om denne skyldes besvigelser eller fejl, udformer og udfører revisionshandlinger som reaktion på disse risici samt opnår revisionsbevis, der er tilstrækkeligt og egnet til at danne grundlag for vores konklusion. Risikoen for ikke at opdage væsentlig fejlinformation forårsaget af besvigelser er højere end ved væsentlig fejlinformation forårsaget af fejl, idet besvigelser kan omfatte sammensværgelser, dokumentfalsk, bevidste udeladelser, vildledning eller tilsidesættelse af intern kontrol.
- Opnår vi forståelse af den interne kontrol med relevans for revisionen for at kunne udforme revisionshandlinger, der er passende efter omstændighederne, men ikke for at kunne udtrykke en konklusion om effektiviteten af koncernens og selskabets interne kontrol.
- Tager vi stilling til, om den regnskabspraksis, som er anvendt af ledelsen, er passende, samt om de regnskabsmæssige skøn og tilknyttede oplysninger, som ledelsen har udarbejdet, er rimelige.

Konkluderer vi, om ledelsens udarbejdelse af koncernregnskabet og årsregnskabet på grundlag af regnskabsprincippet om fortsat drift er passende, samt om der på grundlag af det opnåede revisionsbevis er væsentlig usikkerhed forbundet med begivenheder eller forhold, der kan skabe betydelig tvivl om koncernens og selskabets evne til at fortsætte driften. Hvis vi konkluderer, at der er en væsentlig usikkerhed, skal vi i vores revisionspåtegning gøre opmærksom på oplysninger herom i koncernregnskabet og årsregnskabet eller, hvis sådanne oplysninger ikke er tilstrækkelige, modificere vores konklusion. Vores konklusion er baseret på det revisionsbevis, der er opnået frem til datoen for vores revisionspåtegning. Fremtidige begivenheder eller forhold kan dog medføre, at koncernen og selskabet ikke længere kan fortsætte driften.

- Tager vi stilling til den samlede præsentation, struktur og indhold af koncernregnskabet og årsregnskabet, herunder noteoplysningerne, samt om koncernregnskabet og årsregnskabet afspejler de underliggende transaktioner og begivenheder på en sådan måde, at der gives et retvisende billede heraf.
- Opnår vi tilstrækkeligt og egnet revisionsbevis for de finansielle oplysninger for virksomhederne eller forretningsaktiviteterne i koncernen til brug for at udtrykke en konklusion om koncernregnskabet. Vi er ansvarlige for at lede, føre tilsyn med og udføre koncernrevisionen. Vi er eneansvarlige for vores revisionskonklusion.

Vi kommunikerer med den øverste ledelse om bl.a. det planlagte omfang og den tidsmæssige placering af revisionen samt betydelige revisionsmæssige observationer, herunder eventuelle betydelige mangler i intern kontrol, som vi identificerer under revisionen.

### Udtalelse om ledelsesberetningen

Ledelsen er ansvarlig for ledelsesberetningen.

Vores konklusion om koncernregnskabet og årsregnskabet omfatter ikke ledelsesberetningen, og vi udtrykker ingen form for konklusion med sikkerhed om ledelsesberetningen.

I tilknytning til vores revision af koncernregnskabet og årsregnskabet er det vores ansvar at læse ledelsesberetningen og i den forbindelse overveje, om ledelsesberetningen er væsentligt inkonsistent med koncernregnskabet eller årsregnskabet eller vores viden opnået ved revisionen eller på anden måde synes at indeholde væsentlig fejlinformation.

Vores ansvar er derudover at overveje, om ledelsesberetningen indeholder krævede oplysninger i henhold til årsregnskabsloven.

### Den uafhængige revisors revisionspåtegning

Baseret på det udførte arbejde er det vores opfattelse, at ledelsesberetningen er i overensstemmelse med koncernregnskabet og årsregnskabet og er udarbejdet i overensstemmelse med årsregnskabslovens krav. Vi har ikke fundet væsentlig fejlinformation i ledelsesberetningen.

Aarhus, den 4. maj 2017  
ERNST & YOUNG  
Godkendt Revisionspartnerselskab  
CVR-nr. 30 70 02 28

  
Thomas Riis  
statsaut. revisor

## Ledelsesberetning

### Oplysninger om selskabet

Navn	Odsherred Forsyning A/S
Adresse, postnr. by	Hovedgaden 39 4571 Grevinge
CVR-nr.	31 76 23 32
Stiftet	24. juni 2008
Hjemstedskommune	Odsherred
Regnskabsår	1. januar - 31. december
E-mail	info@odsherredforsyning.dk
Telefon	70 12 00 49
Bestyrelse	Vagn Ytte Larsen, formand Finn Hallberg, næstformand Allan Andersen Jesper Koch Henrik Søborg Otto Jensen, medarbejderrepræsentant Jesper Knudsen, medarbejderrepræsentant
Direktion	Ghita Hansen
Revision	Ernst & Young Godkendt Revisionspartnerselskab Værkmestergade 25, 8000 Aarhus C
Bankforbindelse	Danske Bank

## Ledelsesberetning

### Hoved- og nøgletal for koncernen

t.kr.	2016	2015	2014	2013	2012
<b>Hovedtal</b>					
Nettoomsætning	89.655	91.168	83.244	80.182	73.981
Bruttoresultat	55.860	56.376	49.083	45.406	39.247
Resultat af primær drift	20.150	19.195	14.656	9.721	5.530
Resultat af finansielle poster	-2.317	-2.131	-2.481	-2.085	-1.840
Årets resultat	12.420	10.988	7.409	7.838	3.653
<b>Aktiver i alt</b>					
Egenkapital	584.193	571.281	559.958	552.973	544.190
<b>Pengestrøm</b>					
Pengestrøm fra driftsaktiviteten	45.322	48.870	33.165	41.863	2.005
Pengestrøm fra investeringsaktiviteten	-51.921	-45.136	-37.703	-48.517	-52.110
Pengestrøm fra finansieringsaktiviteten	19.818	-13.065	471	26.242	48.987
Pengestrøm i alt	13.219	-9.331	-4.067	19.588	-1.118
Heraf til investering i materielle anlægsaktiver	-54.476	-45.433	-39.689	-51.983	-79.941
<b>Nøgletal</b>					
Overskudsgrad	22,5 %	18,4 %	17,6 %	12,1 %	7,4 %
Bruttomargin	62,3 %	61,8 %	59,0 %	56,6 %	53,1 %
Soliditetsgrad	69,6 %	70,8 %	70,9 %	70,0 %	71,1 %
<b>Gennemsnitligt antal fuldtidsbeskæftigede</b>					
	36	36	34	35	33

### Nøgletal

De i hoved- og nøgletalsoversigten anførte nøgletal er beregnet således:

Overskudsgrad	$\frac{\text{Resultat af primær drift} \times 100}{\text{Nettoomsætning}}$
Bruttomargin	$\frac{\text{Bruttoresultat} \times 100}{\text{Nettoomsætning}}$
Soliditetsgrad	$\frac{\text{Egenkapital, ultimo} \times 100}{\text{Passiver i alt, ultimo}}$

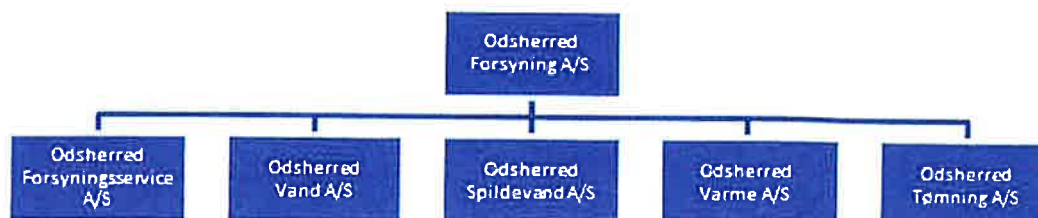


## Ledelsesberetning

### Beretning

#### Koncernens væsentligste aktiviteter

Aktiviteten i moderselskabet Odsherred Forsyning A/S omfatter ejerskabet til kapitalandelene i selskaberne: Odsherred Forsyningservice A/S, Odsherred Spildevand A/S, Odsherred Vand A/S, Odsherred Tømning A/S og Odsherred Varme A/S, der alle er 100 % ejede datterselskaber.



Koncernens driftsaktiviteter varetages gennem datterselskaberne og omfatter i det væsentligste drift af den kommunale vand- og spildevandsforsyning samt tømningsordningen, ligesom aktiviteten omfatter drift af varmforsyningen i Grevinge og Herrestrup.

#### Udvikling i aktiviteter og økonomiske forhold

Overordnet bragte året mange forandringer, som følge af juridiske forhold, herunder eksempelvis afsigelse af dom i "vejbidrag-sagen", tillæg til vandsektorloven og deraf ny økonomisk regulering.

Endvidere skete der organisatorisk ændring, da direktør gik på pension og ny kom til.

Store sager og forberedelse af disse fyldte meget i hele organisationen. Eksempler er vandværksombygning, varmeværksombygning, nyt renseanlæg og ca. 50 km afskærende ledninger, samt sommerhuskloakering.

Administrationsmæssigt var der også ændringer af betydelig karakter, da administration af varmeværk blev insourcet fra SEAS NVE, og ligeledes også på driftsiden, hvor man indgik samarbejde med Nykøbing Sjælland Varmeværk, som overtog drift af Grevinge Herrestrup Varmeværk fra SEAS NVE. Endvidere indgik Forsyningen også samarbejdsaftale med Rørvig Vandværk, som medførte at kundeservice og opkrævning varetages af Odsherred Forsyning.

I september etableredes et fælles selskab med Ringsted, Faxe og Kalundborg Forsyninger, benævnt Kompetencecenter Sjælland (KCS). KCS skal bidrage til, at der etableres fælles aftaler inden for udbud, indkøb, uddannelse m.v. Således er målet, at opnå besparelser i lighed med større selskaber, men stadig vedholde en stærk lokal forankring.

Effektivisering var, i lighed med 2015, også et afgørende emne i 2016. Effektiviseringskrav er fastsat ved en bestyrelses og byrådsbeslutning. Kravet i 2015 var 4 % effektivisering i forhold til et gennemsnit af udgifterne 2013-2014. Resultatet blev 7 %.

Kravet i 2016 var 5 % effektivisering. Resultatet blev en effektivisering på 4 %.

Det betyder, at der sammenlagt ved udgangen af 2016 er effektiviseret 1 % mere end de fastlagte krav.

Effektiviseringskravet for 2017 er fastsat til 5 %. Dette kræver fremadrettet nogle ekstraordinære aktiviteter og tilpasning af organisationen.

Samlet omsætning i koncernen blev 89,655 million kr. og samlet udgifter var 69,505 million kr. Der blev hjemtaget lån på 24,5 million kr.

Der skete 1 arbejdsulykke med fravær og 0 ulykker uden fravær. Fraværet var 1 dag og ulykken en faldulykke. Forebyggende handling indgår som en del af arbejdsmiljøhandlingsplan 2017.

Fraværsp procenten var på 6,32 %. Heraf størstedelen relateret til alvorlig sygdom for 4 medarbejdere. Alle med langtidsfravær, dvs. perioder med mere end 14 dage.

## Ledelsesberetning

### Beretning

#### *Ændringer i virksomheden og tilhørende lovgivning*

Sagen om vejbidrag blev afklaret i 2016. Sagen startede i 2013, hvor Staten pålagde alle kommuner, at være pligtige til at betale vejbidrag på 8 % af anlægssummen ved alle anlægsarbejder vedr. distribution (dvs. ledninger pumpestationer og bassiner, men ikke renseanlæg). En omkostning for kommunerne, som medførte at brancheforeninger og kommune gik sammen om at rejse en sag, med henblik på at kommunerne ikke skulle betale 8 % af alle forsyningens anlægsarbejder, men kunne fastsætte en procentsats mellem 1 og 8 % ud fra et fagligt skøn. I Odsherred medførte det i 2013, at kommunen valgte at sætte sommerhuskloakering på hold, indtil det var afklaret, i hvilken grad kommuner skulle betale eller ej. Sagen blev afklaret i foråret 2016, og dermed blev det atter muligt at fortsætte projekter, i henhold til den af byrådet vedtagne spildevandsplan. I foråret 2016 blev projektering af sommerhuskloakering derfor genoptaget.

Ny vandsektorlov, som blev vedtaget i marts 2016, medførte imidlertid en ny økonomisk regulering, som har fokus på at forhindre forsyningerne i at overinvestere, og skal medvirke til at forbrugerne sikres den totaløkonomiske billigste løsning. Det er en radikal ændring, da den tidligere økonomiske regulering af forsyningsbranchen udelukkende havde fokus på driftsomkostninger og ikke på investeringer. Så tidligere var investeringer, der gav lavere driftsomkostninger hensigtsmæssige, også selvom besparelse var lille og investeringen stor, og dermed mange år om at tjene sig ind. Fremadrettet er det en total økonomisk betragtning, så kun hvis investeringen medfører en besparelse i driftsomkostninger og ikke øger afskrivningerne væsentligt, kan det betale sig. Hvis ikke det er tilfældet, er det bedre at vente med at investere til udstyret bryder sammen, og udstyret er afskrevet.

Samtidigt ændres den økonomiske regulering, således at tilslutningsbidrag indregnes som en indtægt, og dermed kan mange tilslutningsbidrag medføre, at der skal betales skat. Tidligere blev tilslutningsbidrag blot betragtet som en del af anlægsbudgettet og ikke som en indtægt.

Ovenstående er blot nogle af de ændringer, der er opstået som en følge af ny økonomisk regulering. En regulering, som blev præciseret og afsluttet i medio december 2016. I november stod det dog klart, at den ny regulering ville medføre behov for justering af Odsherred Forsynings investeringsplan. Justeringen resulterede i, at sommerhuskloakering blev reduceret til ca. 400 ejendomme pr. år, eller max 25 millioner kroner og max. ramme for øvrige investeringer blev beregnet ud fra en fremskrivning af økonomien i 25 år svarende til afdragsperiode for lån.

Direktør Erik Christensen valgte i 2016 at gå på pension og ny direktør; Ghita Hansen tiltrådte i august 2016. I den første tid efter direktørskiftet var der fokus på at lære organisationen, medarbejdere og interessenter at kende. Derudover fokuserede den nye direktør på at sætte sig ind i jura og økonomi, særligt i forbindelse med revisionen af vandsektorloven og den deraf følgende økonomiske regulering.

#### *Kundestatus ved udgangen af 2016*

- Tømningsordning: 22.600 ejendomme
- Spildevand: 12.299 kunder
- Varme: 297 kunder (378 boligenheder)
- Vand: 5670 kunder og administration af 4.500 kunder fra Rørvig VV

## Ledelsesberetning

### Beretning

#### Resultater

Omsætningen for hele koncernen var i 2016 på 89,655 million kr.

Totalomkostninger pr.:

- 1 m<sup>3</sup> spildevand: 34,81 kr.
- 1 m<sup>3</sup> vand: 17,69 kr.
- 1 kWh varme: 1,48 kr.
- 1 Tømning: 850,00 kr.

Investeringer

- Spildevand: 46,5 million kr.
- Vand: 5,0 million kr.
- Varme: 2,0 million kr.
- Tømning: 0 million kr.

Sikkerhed

- 1 ulykke med fravær (fald og hudafskrabning på skinneben. Fraværende i en dag)
- 0 ulykker uden fravær.

Fraværsprocent: 6,32 % (4 langtidssyge)

Medarbejderomsætning: 8,3 %

I alt 36 fuldtidsstillinger fordelt som følger:

- Fuldtidsansatte: 31 personer
- Deltidsansatte: 3 personer
- Flexjob-ansatte: 3 personer
- Elever: 1 person

#### Større projekter

Afsluttede

- Bjergesø. Kloakering af ejendomme i åbent land af hensyn til vandløb.  
Total omkostninger: 3 millioner kr.
- Vig separatkloakering og kloakreovering. Total omkostninger; 11 millioner kr.
- Fælles nødforsyningsledning mellem Odsherred Vand og Rørvig Vandværk.  
Total omkostninger: 3,8 millioner kr. fordelt over 2015 og 2016
- Administrationsaftale med Rørvig Vandværk.
- Administration og drift af Grevinge-Herrestrup Varmeværk hjemtaget fra SEAS NVE.

## Ledelsesberetning

### Beretning

#### *Igangværende*

- Sommerhuskloakering i projekteringsfase. Delentreprise udbudt og kontrakt indgået i juli.
- Afskærende ledninger til nyt renseanlæg projekteret.
- Tengslemark Renseanlæg udbudsmateriale udsendt i december.
- Vindekilde og Lille Egebjerg. Kloakering af ejendomme i åbent land af hensyn til vandløb.
- Kloakrenovering i Anneberg Parken.
- Rømosen Vandværk - Ombygning. Udbudt og kontrakt indgået. Budgetteret anlægssum 7,3 millioner kr.
- Flis-kedel på Grevinge Varmeværk projekteret og udbudt og kontrakt på totalentreprise indgået i august. Budgetteret total anlægssum: 6,6 millioner kr.

#### Usikkerhed vedrørende indregning og måling

Opgørelsen af skat i årsregnskabet for Odsherred Vand A/S har til og med 2013 været baseret på selskabets vurdering af skattemæssige indgangsværdier på de materielle anlægsaktiver, svarende til branchens anvendelse af de myndighedsfastsatte standardpriser for anlægsaktiverne. Disse værdier ligger over de regnskabsmæssige værdier. Selskabet har modtaget en afgørelse fra SKAT, hvor SKAT afviser anvendelse af de myndighedsfastsatte standardpriser som udtryk for anlægsaktivernes skattemæssige indgangsværdier. Selskabet, samt branchen i øvrigt, er uenig i SKATs afgørelser, hvorfor disse er påklaget til Landsskatteretten. Landsskatteretten har i kendelser af 26. juni 2014 afsagt de første domme vedrørende problemstillingen, og disse er i overvejende grad faldet ud til SKATs fordel. De afgjorte sager er anket, idet branchen er af den opfattelse, at afgørelserne er forkerte, både i relation til lovens ordlyd og i relation til intentionerne med vandsektorloven. Der verserer pt. to pilotsager i Landsretten, hvortil der afventes domsafgørelse, hvorfor en endelig afklaring formentlig ikke ligger inden for nærmere fremtid.

I ovennævnte kendelser anfægtede Landsskatteretten SKATs konkrete anvendelse af værdiansættelsesmodel, hvorfor der fortsat er væsentlig usikkerhed forbundet med SKATs ansættelse af de skattemæssige indgangsværdier, samt den deraf afledte udskudte skatteforpligtelse. På baggrund heraf er den udskudte skat og tilhørende opkrævningsret hos forbrugerne ikke indregnet i årsregnskabet. Der henvises til note 2 i årsregnskabet. Såfremt sagerne i de civile domstole helt skulle falde ud til SKATs fordel, vil der skulle indregnes en udskudt skat i niveauet 607 t.kr., der modsvares af en opkrævningsret i samme niveau før tilbagediskontering.

Betalbar skat for 2016 og tidligere år er opgjort i henhold til SKATs afgørelse og indregnet i årsregnskabet under skat. En tilsvarende opkrævningsret hos selskabets kunder er medtaget som en del af årets omsætning, hvorfor forholdet ikke påvirker selskabets resultat, men dog belaster selskabets kunder med højere priser.

#### Usædvanlige forhold

Der har ikke været usædvanlige forhold i regnskabsperioden.

#### Betydningsfulde hændelser efter balancedagen

Der er efter ledelsens vurdering ikke efter balancedagen indtruffet væsentlige hændelser, som påvirker bedømmelsen af årsrapporten.

## Ledelsesberetning

### Beretning

#### Særlige risici

##### *Generelle risici*

Serviceselskabets væsentligste driftsrisiko er knyttet til evnen til at efterkomme den koncerninterne efterspørgsel fra driftsselskaberne, mens der for koncernens aktiviteter ved tømningsordningen ikke vurderes at være knyttet særlige risici.

For varme-, vand- og spildevandsforsyningen består den væsentligste driftsrisiko i evnen til at have konstant fokus på sikker drift, varen skal leveres 24 timer i døgnet, 7 dage om ugen, 365 dage om året kombineret med konstant fokus på effektivisering af de interne processer. Desuden er det væsentligt for koncernen hele tiden at være på forkant med den teknologiske udvikling inden for administration, produktion og distribution af drikkevand, transport og rensning af spildevand samt produktion og levering af fjernvarme.

##### *Finansielle og renterisici*

Koncernen er som følge af sine gældsforpligtelser svagt eksponeret over for ændringer i renteniveauet. Selskabet er ikke eksponeret over for valutarisici, da alle lån er i danske kroner.

#### Forventet udvikling

Det er ledelsens forventning, at den positive udvikling i koncernen vil fortsætte de kommende år.

Koncern- og årsregnskab 1. januar - 31. december

Resultatopgørelse

Note	t.kr.	Koncern		Modervirksomhed	
		2016	2015	2016	2015
	Omsætning	81.701	83.282	0	0
	Anlæg opført for egen regning	7.954	7.886	0	0
3	<b>Nettoomsætning</b>	<b>89.655</b>	<b>91.168</b>	<b>0</b>	<b>0</b>
	Produktionsomkostninger	-33.795	-34.792	0	0
	<b>Bruttoresultat</b>	<b>55.860</b>	<b>56.376</b>	<b>0</b>	<b>0</b>
	Distributionsomkostninger	-18.116	-17.956		
	Administrationsomkostninger	-17.594	-19.225	0	0
	<b>Resultat af primær drift</b>	<b>20.150</b>	<b>19.195</b>	<b>0</b>	<b>0</b>
	Andre driftsomkostninger	-1.248	-2.461	0	0
	<b>Resultat før finansielle poster</b>	<b>18.902</b>	<b>16.734</b>	<b>0</b>	<b>0</b>
	Resultat af kapitalandele i dattervirksomheder	0	0	12.420	10.988
4	Finansielle indtægter	554	587	0	0
5	Finansielle omkostninger	-2.871	-2.718	0	0
	<b>Årets resultat før skat</b>	<b>16.585</b>	<b>14.603</b>	<b>12.420</b>	<b>10.988</b>
6	Skat af årets resultat	-4.165	-3.615	0	0
	<b>Årets resultat</b>	<b>12.420</b>	<b>10.988</b>	<b>12.420</b>	<b>10.988</b>

Koncern-og årsregnskab 1. januar - 31. december

Balance

Note	t.kr.	Koncern		Modervirksomhed	
		2016	2015	2016	2015
		<b>AKTIVER</b>			
		<b>Anlægsaktiver</b>			
7	Immaterielle anlægsaktiver				
	Software	232	262	0	0
		232	262	0	0
8	Materielle anlægsaktiver				
	Grunde og bygninger	21.554	21.737	0	0
	Produktionsanlæg	58.373	60.589	0	0
	Distributionsanlæg	701.799	693.369	0	0
	Andre anlæg, driftsmateriel og inventar	6.991	6.952	0	0
	Anlæg under udførelse	21.301	462	0	0
		810.018	783.109	0	0
	<b>Finansielle anlægsaktiver</b>				
9	Kapitalandele dattervirksomheder	0	0	584.193	571.281
	Andre værdipapirer og kapitalandele	25	0	0	0
		25	0	584.193	571.281
	<b>Anlægsaktiver i alt</b>	<b>810.275</b>	<b>783.371</b>	<b>584.193</b>	<b>571.281</b>
	<b>Omsætningsaktiver</b>				
	<b>Varebeholdninger</b>				
	Råvarer og hjælpematerialer	1.413	1.240	0	0
		1.413	1.240	0	0
	<b>Tilgodehavender</b>				
	Tilgodehavender fra salg af tjenesteydelser	4.194	4.642	0	0
	Tilgodehavender hos tilknyttede virksomheder	0	1.252	0	0
	Tidsmæssige forskelle i forbrugerbetaling	711	1.073	0	0
	Reguleringsmæssig underdækning (tømning)	132	59	0	0
	Tilgodehavende sambeskatningsbidrag	0	0	1.606	0
	Udskudt skatteaktiv	0	1.447	0	0
	Andre tilgodehavender	12.645	12.447	0	0
	Periodeafgrænsningsposter	404	437	0	0
		18.086	21.357	1.606	0
	<b>Likvide beholdninger</b>	<b>9.292</b>	<b>1.183</b>	<b>0</b>	<b>0</b>
	<b>Omsætningsaktiver i alt</b>	<b>28.791</b>	<b>23.780</b>	<b>1.606</b>	<b>0</b>
	<b>AKTIVER I ALT</b>	<b>839.066</b>	<b>807.151</b>	<b>585.799</b>	<b>571.281</b>

Koncern- og årsregnskab 1. januar - 31. december

Balance

Note	t.kr.	Koncern		Modervirksomhed	
		2016	2015	2016	2015
		<b>PASSIVER</b>			
		<b>Egenkapital</b>			
				10.500	10.500
		10.500	10.500	0	0
		-1.992	-2.484		
				38.911	25.999
		0	0		
		575.685	563.265	534.782	534.782
		<b>584.193</b>	<b>571.281</b>	<b>584.193</b>	<b>571.281</b>
		<b>Hensatte forpligtelser</b>			
10		12.373	9.517	0	0
		<b>12.373</b>	<b>9.517</b>	<b>0</b>	<b>0</b>
		<b>Gældsforpligtelser</b>			
		<b>Langfristede gældsforpligtelser</b>			
11		144.853	125.620	0	0
11		69.284	68.147	0	0
				0	0
		1.748	0	0	0
		<b>215.885</b>	<b>193.767</b>	<b>0</b>	<b>0</b>
		<b>Kortfristede gældsforpligtelser</b>			
11		5.047	4.464	0	0
		751	5.861	0	0
		10.306	11.356	0	0
		12	0	0	0
		1.376	1.083	0	0
		0	0	1.606	0
		7.565	8.319	0	0
11		1.558	1.503	0	0
		<b>26.615</b>	<b>32.586</b>	<b>1.606</b>	<b>0</b>
		<b>242.500</b>	<b>226.353</b>	<b>0</b>	<b>0</b>
		<b>839.066</b>	<b>807.151</b>	<b>585.799</b>	<b>571.281</b>

- 1 Anvendt regnskabspraksis
- 2 Usikkerhed vedrørende indregning og måling
- 12 Resultatdisponering
- 13 Kontraktlige forpligtelser og eventualposter m.v.
- 14 Pantsætninger og sikkerhedsstillelser
- 15 Nærtstående parter
- 16 Medarbejderforhold
- 17 Renterisici samt anvendelse af afledte finansielle instrumenter



## Koncern- og årsregnskab 1. januar - 31. december

### Egenkapitalopgørelse

Koncern				
t.kr.	Aktiekapital	Overført resultat	Værdi af sikringsinstrumenter	I alt
Saldo 1. januar 2015	10.500	552.277	-2.819	559.958
Værdiregulering af sikringsinstrumenter	0	0	335	335
Overført, jf. resultatdisponering	0	10.988	0	10.988
<b>Saldo 31. december 2015</b>	<b>10.500</b>	<b>563.265</b>	<b>-2.484</b>	<b>571.281</b>
Saldo 1. januar 2016	10.500	563.265	-2.484	571.281
Værdiregulering af sikringsinstrumenter	0	0	492	492
Overført, jf. resultatdisponering	0	12.420	0	12.420
<b>Saldo 31. december 2016</b>	<b>10.500</b>	<b>575.685</b>	<b>-1.992</b>	<b>584.193</b>

Modervirksomhed				
t.kr.	Aktiekapital	Overført resultat	Reserve for opskrivning efter den indre værdis metode	I alt
Saldo 1. januar 2015	10.500	534.782	14.676	559.958
Værdiregulering af sikringsinstrumenter	0	0	335	335
Overført, jf. resultatdisponering	0	0	10.988	10.988
<b>Saldo 31. december 2015</b>	<b>10.500</b>	<b>534.782</b>	<b>25.999</b>	<b>571.281</b>
Saldo 1. januar 2016	10.500	534.782	25.999	571.281
Værdiregulering af sikringsinstrumenter	0	0	492	492
Overført, jf. resultatdisponering	0	0	12.420	12.420
<b>Saldo 31. december 2016</b>	<b>10.500</b>	<b>534.782</b>	<b>38.911</b>	<b>584.193</b>

Aktiekapitalen på 10.500 t.kr. er uændret de seneste 5 år.

Aktiekapitalen er fordelt i aktier af 1 t.kr. og multipla heraf. Ingen aktier er tillagt særlige rettigheder.

Det er endnu uafklaret, i hvilket omfang "Overført resultat" kan udloddes til aktionærerne.

## Koncern- og årsregnskab 1. januar - 31. december

### Pengestrømsopgørelse

Note	L.kr.	Koncern	
		2016	2015
	Nettoomsætning	89.655	91.168
	Omkostninger	-70.753	-74.434
18	Reguleringer	29.170	28.146
19	Ændring i driftskapital	-433	6.121
	Pengestrøm fra primær drift før finansielle poster	47.639	51.001
	Finansielle indtægter	554	587
	Finansielle omkostninger	-2.871	-2.718
	<b>Pengestrømme fra driftsaktivitet</b>	<b>45.322</b>	<b>48.870</b>
	Køb af immaterielle anlægsaktiver	-171	-149
	Køb af materielle anlægsaktiver	-54.476	-45.433
	Køb af finansielle anlægsaktiver	-25	0
	Modtaget tilslutningsbidrag	2.751	446
	<b>Pengestrømme til investeringsaktivitet</b>	<b>-51.921</b>	<b>-45.136</b>
	Fremmedfinansiering:		
	Optagelse af langfristet gældsforpligtelser	24.500	14.500
	Afdrag på langfristet gældsforpligtelser	-4.682	-27.565
	<b>Pengestrømme fra finansieringsaktivitet</b>	<b>19.818</b>	<b>-13.065</b>
	<b>Årets pengestrøm</b>	<b>13.219</b>	<b>-9.331</b>
	Likvider, primo	-4.678	4.653
	Likvider, ultimo	8.541	-4.678
	<b>Likvider 31. december omfatter:</b>		
	Likvide beholdninger	9.292	1.183
	Gæld til kreditinstitutter	-751	-5.861
		8.541	-4.678

Pengestrømsopgørelsen kan ikke direkte udledes af koncernregnskabets øvrige bestanddele.

## Koncern- og årsregnskab 1. januar - 31. december

### Noter

#### 1 Anvendt regnskabspraksis

Årsrapporten for Odsherred Forsyning A/S for 2016 er aflagt i overensstemmelse med årsregnskabslovens bestemmelser for en mellemstor klasse C-virksomhed.

#### Ændring i anvendt regnskabspraksis

Koncernen har med virkning fra 1. januar 2016 implementeret lov nr. 738 af 1. juni 2015. Dette medfører følgende ændringer til indregning og måling:

1. Årlig revurdering af restværdier på materielle anlægsaktiver.

Punkt 1: Der skal fremover foretages årlig revurdering af restværdier på materielle aktiver. Koncernen har ingen væsentlige restværdier på materielle aktiver, ud over hvad der er henført til selskabets grunde. Ændringen foretages derfor alene med fremadrettet virkning som en ændring af regnskabsmæssigt skøn og har ingen effekt for egenkapitalen.

Ingen af ovenstående ændringer har nogen beløbsmæssig effekt for resultatopgørelsen eller balancen for 2016 eller for sammenligningstallene.

Bortset fra ovenstående samt nye og ændrede præsenterings- og oplysningskrav som følge af lov nr. 738 af 1. juni 2015 er årsregnskabet aflagt efter samme regnskabspraksis som sidste år.

#### Koncernregnskabet

Koncernregnskabet omfatter modervirksomheden Odsherred Forsyning A/S samt dattervirksomheder, hvori Odsherred Forsyning A/S direkte eller indirekte besidder mere end 50 % af stemmerettighederne eller på anden måde har bestemmende indflydelse.

Koncernregnskabet er udarbejdet som et sammendrag af modervirksomhedens og de enkelte dattervirksomheders regnskaber opgjort efter koncernens regnskabspraksis, elimineret for koncerninterne indtægter og omkostninger, interne mellemværender samt realiserede og urealiserede fortjenester ved transaktioner mellem de konsoliderede virksomheder.

I koncernregnskabet indregnes dattervirksomhedernes regnskabsposter 100 %.

#### Afledte finansielle instrumenter

Afledte finansielle instrumenter indregnes første gang i balancen til kostpris og måles efterfølgende til dagsværdi. Positive og negative dagsværdier af afledte finansielle instrumenter indgår i andre tilgodehavender, henholdsvis anden gæld.

Ændringer i dagsværdi af afledte finansielle instrumenter, der er klassificeret som og opfylder kriterierne for sikring af dagsværdien af et indregnet aktiv eller en indregnet forpligtelse, indregnes i resultatopgørelsen sammen med ændringer i dagsværdien af det sikrede aktiv eller den sikrede forpligtelse.

Ændringer i dagsværdi af afledte finansielle instrumenter, der er klassificeret som og opfylder betingelserne for sikring af fremtidige aktiver eller forpligtelser, indregnes i andre tilgodehavender eller anden gæld og i egenkapitalen. Resultater den fremtidige transaktion i indregning af aktiver eller forpligtelser, overføres beløb, som tidligere er indregnet på egenkapitalen, til kostprisen for henholdsvis aktivet eller forpligtelsen. Resultater den fremtidige transaktion i indtægter eller omkostninger, overføres beløb, som tidligere er indregnet i egenkapitalen, til resultatopgørelsen i den periode, hvor det sikrede påvirker resultatopgørelsen.

For afledte finansielle instrumenter, som ikke opfylder betingelserne for behandling som sikringsinstrumenter, indregnes ændringer i dagsværdi løbende i resultatopgørelsen.

## Koncern- og årsregnskab 1. januar - 31. december

### Noter

#### 1 Anvendt regnskabspraksis (fortsat)

#### Resultatopgørelse

##### Nettoomsætning

Nettoomsætning, som omfatter faste bidrag samt bidrag fra distribution og afledning af spildevand i Odsherred Spildevand A/S, salg af drikkevand i Odsherred Vand A/S, drift af tømningensordningen i Odsherred Tømning A/S, levering af varme og salg af el i Odsherred Varme A/S samt salg og af ydelser i Odsherred Forsyningsservice A/S, indregnes i resultatopgørelsen, i takt med levering/modtagelse, hvis indtægten kan opgøres pålideligt og betaling forventes modtaget.

Indtægter fra variable bidrag i tilknytning til koncernens varme-, vand- og spildevandsaktivitet opgøres på grundlag af kundernes måler aflæsninger. Kundernes betaling for tilslutning til distributionsnettet indtægtsføres over levetiden for installationen.

Nettoomsætningen indregnes ekskl. moms og afgifter opkrævet på vegne af tredjepart.

Nettoomsætningen reguleres med en eventuel over-/underdækning.

##### Produktionsomkostninger

Produktionsomkostninger omfatter omkostninger vedrørende koncernens rensning af spildevand, drift og vedligehold af renseanlæg, pumpestationer og brønde, drift af tømningensordningen, indvinding af vand, produktion af varme og el, personale, lokaleomkostninger, omkostninger til miljø og udvikling samt afskrivninger på produktionsanlæg m.v.

##### Distributionsomkostninger

Distributionsomkostninger omfatter omkostninger, som kan henføres til transport af spildevand samt levering af drikkevand og fjernvarme. Under regnskabsposten hører endvidere reparation og vedligeholdelse af ledningsnet, drift af pumpestationer, ledningsregistrering, personale og afskrivning på distributionsaktiver mv.

Omkostningerne ved aflæsning af forbrugsmålere betragtes som en distributionsomkostning.

##### Administrationsomkostninger

Administrationsomkostninger omfatter omkostninger til administrative funktioner, herunder kundeadministration og information, personale, administrativt it, revision, kontorhold, afskrivninger vedrørende aktiver, der benyttes til administration, inkassobehandling og tab på kunder m.v.

##### Andre driftsomkostninger

Andre driftsomkostninger indeholder regnskabsposter af sekundær karakter i forhold til virksomhedens hovedaktiviteter, herunder tab ved afhændelse af materielle anlægsaktiver.

##### Resultat af kapitalandele i dattervirksomheder

I modervirksomhedens resultatopgørelse indregnes den forholdsmæssige andel af de enkelte dattervirksomheders resultat efter skat efter fuld eliminering af intern avance/tab.

##### Finansielle indtægter og omkostninger

Finansielle indtægter og omkostninger indeholder renter samt tillæg og godtgørelser under aconto skatteordningen. Finansielle indtægter og omkostninger indregnes i resultatopgørelsen med de beløb, der vedrører regnskabsåret.

## Koncern- og årsregnskab 1. januar - 31. december

### Noter

#### 1 Anvendt regnskabspraksis (fortsat)

##### Skat af årets resultat

Koncernens selskaber er omfattet af de danske regler om obligatorisk sambeskatning af Odsherred Forsyning-koncernens dattervirksomheder. Dattervirksomheder indgår i sambeskatningen fra det tidspunkt, hvor de indgår i konsolideringen i koncernregnskabet og frem til det tidspunkt, hvor de udgår fra konsolideringen. Odsherred Forsyning A/S er administrationselskab for sambeskatningen, og afregner som følge heraf alle betalinger af selskabsskat med skattemyndighederne.

Den aktuelle danske selskabsskat fordeles ved afregning af sambeskatningsbidrag mellem de sambeskattede virksomheder i forhold til disses skattepligtige indkomster. I tilknytning hertil modtager virksomheder med skattemæssigt underskud sambeskatningsbidrag fra virksomheder, der har kunnet anvende dette underskud til nedsættelse af eget skattemæssigt overskud.

Årets skat, der består af årets aktuelle selskabsskat og ændring i udskudt skat - herunder som følge af ændring i skattesats - indregnes i resultatopgørelsen med den del, der kan henføres til årets resultat, og direkte i egenkapitalen med den del, der kan henføres til posteringer direkte i egenkapitalen.

Den indregnede udskudte skatteforpligtelse vedrørende Odsherred Vand A/S er alene opstået som følge af aktiviteten efter selskabets indtræden i skattepligt den 1. januar 2010, og kan således ikke henføres til den udskudte skatteforpligtelse omtalt i note 2, der er behæftet med betydelig usikkerhed.

### Balance

#### Immaterielle anlægsaktiver

Software måles til kostpris med fradrag af akkumulerede afskrivninger. Der foretages lineære afskrivninger over den forventede brugstid, baseret på følgende vurdering af aktivernes forventede brugstider:

Software	3-5 år
----------	--------

Fortjeneste og tab ved afhændelse af immaterielle anlægsaktiver opgøres som forskellen mellem salgsprisen med fradrag af salgsomkostninger og den regnskabsmæssige værdi på salgstidspunktet. Fortjeneste eller tab indregnes i resultatopgørelsen under andre driftsindtægter henholdsvis andre driftsomkostninger.

#### Materielle anlægsaktiver

Grunde og bygninger, produktions- og distributionsanlæg m.v. samt andre anlæg, driftsmateriel og inventar måles til kostpris med fradrag af akkumulerede af- og nedskrivninger.

Der foretages ikke afskrivning på grunde.

Kostprisen omfatter anskaffelsesprisen samt omkostninger direkte tilknyttet anskaffelsen indtil det tidspunkt, hvor aktivet er klar til brug. For egenfremstillede aktiver omfatter kostprisen direkte og indirekte omkostninger til materialer og underleverandører. Låneomkostninger indregnes ikke i kostprisen.

Kostprisen på et samlet aktiv opdeles i separate bestanddele, der afskrives hver for sig, hvis brugstiden på de enkelte bestanddele er forskellig.

Anlæg under udførelse udgøres af anlæg, der på balancedagen endnu ikke er klar til at blive taget i brug. Der afskrives ikke på anlæg under udførelse.

## Koncern- og årsregnskab 1. januar - 31. december

### Noter

#### 1 Anvendt regnskabspraksis (fortsat)

Der foretages lineære afskrivninger over den forventede brugstid, baseret på følgende vurdering af aktivernes forventede brugstider:

Bygninger	10-60 år
Produktionsanlæg	10-75 år
Distributionsanlæg	10-75 år
Andre anlæg, driftsmateriel og inventar	5-30 år

Afskrivningsgrundlaget opgøres under hensyntagen til aktivets restværdi efter afsluttet brugstid og reduceres med eventuelle nedskrivninger. Afskrivningsperioden og restværdien fastsættes på anskaffelsestidspunktet og revurderes årligt. Overstiger restværdien aktivets regnskabsmæssige værdi, ophører afskrivning. Ved ændring i afskrivningsperioden eller restværdien indregnes virkningen for afskrivninger fremadrettet som en ændring i regnskabsmæssigt skøn.

Afskrivninger indregnes i resultatopgørelsen under henholdsvis produktions-, distributions- og administrationsomkostninger.

Fortjeneste og tab ved afhændelse af materielle anlægsaktiver opgøres som forskellen mellem salgspriisen med fradrag af salgsomkostninger og den regnskabsmæssige værdi på salgstidspunktet. Fortjeneste eller tab indregnes i resultatopgørelsen under andre driftsindtægter henholdsvis andre driftsomkostninger.

#### Kapitalandele i dattervirksomheder

Kapitalandele i dattervirksomheder måles efter den indre værdis metode.

Kapitalandele i dattervirksomheder indregnes til den forholdsmæssige andel af virksomhedernes indre værdi opgjort efter koncernens regnskabspraksis med fradrag eller tillæg af urealiserede koncerninterne avancer og tab.

Kapitalandele i dattervirksomheder med regnskabsmæssig negativ indre værdi måles til 0 kr., og et eventuelt tilgodehavende hos disse virksomheder nedskrives i det omfang, tilgodehavendet er uerholdeligt. I det omfang modervirksomheden har en retlig eller faktisk forpligtelse til at dække en underbalance, der overstiger tilgodehavendet, indregnes det resterende beløb under hensatte forpligtelser.

Nettoopskrivning af kapitalandele i dattervirksomheder vises som reserve for nettoopskrivning efter den indre værdis metode under egenkapitalen i det omfang, den regnskabsmæssige værdi overstiger kostprisen.

#### Værdiforringelse af anlægsaktiver

Den regnskabsmæssige værdi af immaterielle og materielle anlægsaktiver samt kapitalandele i dattervirksomheder vurderes årligt for indikationer på værdiforringelse, ud over det som udtrykkes ved afskrivning.

Foreligger der indikationer på værdiforringelse, foretages nedskrivningstest af hvert enkelt aktiv henholdsvis gruppe af aktiver. Der foretages nedskrivning til genindvindingsværdien, hvis denne er lavere end den regnskabsmæssige værdi.

Nedskrivningstesten foretages på basis af de særlige forhold, der gælder for varme-, vand- og spildevandsselskaber, herunder at selskaberne er "non-profit" og derfor ikke opererer med et afkastkrav til ejerne, samt de særlige forhold der gælder for reguleringen af indtægter for tømning-, varme-, vand-, og spildevandsselskaber.

Det er alene indikationer på værdiforringelse, der relaterer sig til begivenheder indtrådt efter aktivernes anskaffelse, som udløser nedskrivningstest.

## Koncern- og årsregnskab 1. januar - 31. december

### Noter

#### 1 Anvendt regnskabspraksis (fortsat)

##### Varebeholdninger

Varebeholdninger måles til kostpris efter FIFO-metoden. Er nettorealiseringsværdien lavere end kostprisen, nedskrives til denne lavere værdi.

Kostpris for varebeholdninger omfatter anskaffelsespris med tillæg af hjemtagelsesomkostninger. Netto-realiseringsværdien for varebeholdninger opgøres som salgssum med fradrag af færdiggørelsesomkostninger og omkostninger, der afholdes for at effektuere salget, og fastsættes under hensyntagen til omsættelighed, ukurans og udvikling i forventet salgspris.

##### Tilgodehavender

Tilgodehavender måles til amortiseret kostpris.

Der foretages nedskrivning til imødegåelse af tab, hvor der vurderes at være indtruffet en objektiv indikation på, at et tilgodehavende eller en portefølje af tilgodehavender er værdiforringet. Hvis der foreligger en objektiv indikation på, at et individuelt tilgodehavende er værdiforringet, foretages nedskrivning på individuelt niveau.

Tilgodehavender, hvor der ikke foreligger en objektiv indikation på værdiforringelse på individuelt niveau, vurderes på porteføljeniveau for objektiv indikation for værdiforringelse. De objektive indikatorer, som anvendes for porteføljer, er fastsat baseret på historiske tabserfaringer.

Nedskrivninger opgøres som forskellen mellem den regnskabsmæssige værdi af tilgodehavender og nutidsværdien af de forventede pengestrømme, herunder realiseringsværdi af eventuelle modtagne sikkerhedsstillelser. Som diskonteringsrate anvendes den effektive rente for det enkelte tilgodehavende eller portefølje.

##### *Reguleringsmæssig underdækning*

Såfremt de hos forbrugerne opkrævede beløb er mindre end omkostningerne ved drift af vandforsyningen, transport og behandling af spildevand, drift af tømningsordningen, eller ved produktion og levering af varme, indregnes forskellen i balancen som et tilgodehavende i det omfang underdækningen forventes opkrævet.

##### Tidsmæssige forskelle

Investering i grunde, bygninger, produktionsanlæg og andre anlæg indregnes i varmeprisen i henhold til varmforsyningslovens regler om afskrivninger og henlæggelser og er udtryk for forbrugernes finansiering af anlægsinvesteringer. I årsrapporten indregnes afskrivningerne over aktivernes forventede brugstid.

Tidsmæssige forskelle mellem indregning i varmeprisen og i årsrapporten udtrykker således enten en udsendt skat eller fremskudt betaling fra forbrugerne i forhold til den regnskabsmæssige værdi, der vil udligges over tid. Forskellene indregnes i balancen under henholdsvis tilgodehavender eller gæld.

##### Periodeafgrænsningsposter

Periodeafgrænsningsposter, indregnet under aktiver, omfatter afholdte omkostninger vedrørende efterfølgende perioder.

Periodeafgrænsningsposter indregnet under kortfristede forpligtelser, indeholder periodiserede indtægter vedrørende efterfølgende perioder.

## Koncern- og årsregnskab 1. januar - 31. december

### Noter

#### 1 Anvendt regnskabspraksis (fortsat)

##### Egenkapital

###### *Reserve for nettoopskrivning efter den indre værdis metode*

Reserve for nettoopskrivning efter indre værdi omfatter nettoopskrivning af kapitalandele i dattervirksomheder i forhold til kostpris. Reserven kan elimineres ved underskud, realisation af kapitalandele eller ændring i regnskabsmæssige skøn. Reserven kan ikke indregnes med et negativt beløb.

##### Selskabsskat og udskudt skat

Aktuelle skatteforpligtelser og tilgodehavende aktuel skat indregnes i balancen som beregnet skat af årets skattepligtige indkomst, reguleret for skat af tidligere års skattepligtige indkomster samt for betalte acontoskatte.

I moderselskabets balance indregnes skyldige og tilgodehavende sambeskatningsbidrag som "Tilgodehavende sambeskatningsbidrag" eller "Skyldigt sambeskatningsbidrag".

Udskudt skat måles af alle midlertidige forskelle mellem regnskabsmæssig og skattemæssig værdi af aktiver og forpligtelser. I de tilfælde, hvor opgørelse af skatteværdien kan foretages efter forskellige beskatningsregler, måles udskudt skat på grundlag af den af ledelsen planlagte anvendelse af aktivet, henholdsvis afvikling af forpligtelsen.

Udskudte skatteaktiver, herunder skatteværdien af fremførselsberettigede skattemæssige underskud, måles til den værdi, hvortil de forventes at blive anvendt, enten ved udligning i skat af fremtidig indtjening eller ved modregning i udskudte skatteforpligtelser inden for samme juridiske skatteenhed. Eventuelle udskudte nettoaktiver måles til nettorealiseringsværdi.

Udskudt skat måles på grundlag af de skatteregler og skattesatser, der med balancedagens lovgivning vil være gældende, når den udskudte skat forventes udløst som aktuel skat. Ændring i udskudt skat som følge af ændringer i skattesatser indregnes i resultatopgørelsen.

##### Gældsforpligtelser

Finansielle gældsforpligtelser indregnes ved lånoptagelse til det modtagne provenu efter fradrag af afholdte transaktionsomkostninger. I efterfølgende perioder måles de finansielle forpligtelser til amortiseret kostpris.

Øvrige gældsforpligtelser måles til nettorealiseringsværdi.

###### *Reguleringsmæssig overdækning*

Overstiger de hos forbrugerne opkrævede beløb indtægtsrammen for vandforsynings- eller spildevandsaktiviteterne, indregnes forskellen i balancen som en gældsforpligtelse. Overstiger de hos forbrugerne opkrævede beløb omkostningerne ved drift af tømningsordningen eller ved produktion og levering af varme, indregnes forskellen tilsvarende i balancen som en gældsforpligtelse.



## Koncern- og årsregnskab 1. januar - 31. december

### Noter

#### 2 Usikkerhed vedrørende indregning og måling

Odsherred Vand A/S har modtaget en afgørelse fra SKAT, hvor SKAT afviser de af selskabet anvendte myndighedsfastsatte standardpriser som udtryk for anlægsaktivernes skattemæssige indgangsværdier. SKAT har lagt til grund, at de skattemæssige indgangsværdier skal beregnes skønsmæssigt ud fra en tillempet DCF-model. Principperne herfor har SKAT beskrevet i en vejledning offentliggjort den 10. juni 2011. Det er SKATs vurdering, at de skattemæssige indgangsværdier på anlægsaktiverne er betydeligt lavere end de myndighedsfastsatte standardpriser.

Selskabet, samt branchen i øvrigt, er uenig i SKATs afgørelser, hvorfor disse er påklaget til Landsskatte- retten. Landsskatte retten har i kendelser af 26. juni 2014 afsagt de første domme vedrørende problem- stillingen, og disse er i overvejende grad faldet ud til SKATs fordel. Afgørelserne er anket, idet branchen er af den opfattelse, at de ikke er i overensstemmelse med lovens ordlyd samt intentionerne med Vand- sektorloven. Der verserer pt. to pilotsager i Landsretten, hvortil der afventes domsafgørelse, hvorfor en endelig afklaring formentlig ikke ligger inden for nærmere fremtid.

I ovennævnte kendelser anfægtede Landsskatte retten SKATs konkrete anvendelse af værdiansættelses- modellen, hvorfor der fortsat er væsentlig usikkerhed forbundet med SKATs ansættelse af de skatte- mæssige indgangsværdier, samt den deraf afledte udskudte skatteforpligtelse. Såfremt sagerne i de ci- vile domstole helt skulle falde ud til SKATs fordel, vil der skulle indregnes en yderligere udskudt skat i niveauet 1,2 mio. kr., der modsvares af en opkrævningsret i samme niveau før tilbagediskontering.

Betalbare indkomstskatter er i henhold til indtægtsreguleringen for vandselskaber en omkostning, der kan tillægges vandselskabets priser krone for krone. En evt. udskudt skat vil derfor blive til en opkræv- ningsret hos selskabets kunder på det tidspunkt, hvor den bliver til en betalbar skat. Den udskudte skat modsvares derfor i nominal værdi af en opkrævningsret.

På baggrund heraf samt den betydelige usikkerhed, der er omkring de faktiske beløbsstørrelser, er den udskudte skatteforpligtelse og tilhørende opkrævningsret hos kunderne ikke indregnet i koncernregn- skabet eller i årsregnskabet for Odsherred Vand A/S.

#### 3 Nettoomsætning

t.kr.	Service	Varme	Vand	Spildevand	Tømning	Total 2016
Variabelt bidrag	0	3.099	2.102	46.289	0	51.490
Fast bidrag	0	1.381	6.171	7.076	8.083	22.711
Indtægtsført tilslutningsbidrag	0	0	32	1.526	58	1.616
Salg af el inkl. statstilskud	0	3.910	0	0	0	3.910
Anlæg opført for egen regning	7.954	0	0	0	0	7.954
Anden omsætning	137	0	43	2.505	1.619	4.304
Ændring i tidsmæssige forskelle	0	-362	0	0	0	-362
Ændring i over-/underdækning	0	-293	0	-1.748	73	-1.968
<b>Nettoomsætning</b>	<b>8.091</b>	<b>7.735</b>	<b>8.348</b>	<b>55.648</b>	<b>9.833</b>	<b>89.655</b>

Koncern- og årsregnskab 1. januar - 31. december

Noter

t.kr.	Koncern		Modervirksomhed	
	2016	2015	2016	2015
<b>4 Resultat af kapitalandele i dattervirksomheder</b>				
Årets resultat efter skat i dattervirksomheder	0	0	12.420	10.988
	<u>0</u>	<u>0</u>	<u>12.420</u>	<u>10.988</u>
<b>5 Finansielle omkostninger</b>				
Renteomkostninger til realkreditinstitutter	2.695	2.622	0	0
Andre finansielle omkostninger	176	96	0	0
	<u>2.871</u>	<u>2.718</u>	<u>0</u>	<u>0</u>
<b>6 Skat af årets resultat</b>				
Årets regulering af udskudt skat	-3.845	-3.615	0	0
Regulering af udskudt skat vedr. tidligere år	-652	0	0	0
Regulering af aktuel skat vedr. tidligere år	194	0	0	0
Heraf skat af egenkapitalposter	138	0	0	0
	<u>-4.165</u>	<u>-3.615</u>	<u>0</u>	<u>0</u>
<b>7 Immaterielle anlægsaktiver</b>				
t.kr.			Koncern	
Kostpris 1. januar 2016			Software	I alt
Tilgang			1.453	1.453
			171	171
Kostpris 31. december 2016			<u>1.624</u>	<u>1.624</u>
Afskrivninger 1. januar 2016			1.191	1.191
Året afskrivninger			201	201
Afskrivninger 31. december 2016			<u>1.392</u>	<u>1.392</u>
Regnskabsmæssig værdi 31. december 2016			<u>232</u>	<u>232</u>

## Koncern- og årsregnskab 1. januar - 31. december

### Noter

#### 8 Materielle anlægsaktiver

t.kr.	Koncern					I alt
	Grunde og bygninger	Produktions-anlæg	Distributions-anlæg	Andre anlæg, driftsmateriel og inventar	Anlæg under udførelse	
Kostpris 1. januar 2016	23.011	105.747	801.583	17.275	462	948.078
Tilgang	0	0	0	686	53.790	54.476
Overført	144	3.542	27.796	1.469	-32.951	0
Årets afgang	0	0	-4.189	-3.058	0	-7.247
Kostpris 31. december 2016	23.155	109.289	825.190	16.372	21.301	995.307
Afskrivninger 1. januar 2016	1.274	45.158	108.214	10.323	0	164.969
Årets afskrivninger	327	5.758	18.267	1.922	0	26.274
Tilbageførsel af af- og nedskrivninger ved afgang	0	0	-3.090	-2.864	0	-5.954
Afskrivninger 31. december 2016	1.601	50.916	123.391	9.381	0	185.289
Regnskabsmæssig værdi 31. december 2016	21.554	58.373	701.799	6.991	21.301	810.018

t.kr.	Koncern	
	2016	2015
<b>Afskrivninger</b>		
Immaterielle anlægsaktiver	201	182
Materielle anlægsaktiver	26.274	26.278
	26.475	26.460

Afskrivninger indregnes i koncernregnskabet som følger:

Produktionsomkostninger	8.063	8.368
Distributionsomkostninger	18.052	17.751
Administrationsomkostninger	360	341
	26.475	26.460

t.kr.	Modervirksomhed	
	2016	2015
<b>9 Kapitalandele i dattervirksomheder</b>		
Kostpris 1. januar	545.282	545.282
Kostpris 31. december	545.282	545.282
Værdireguleringer 1. januar	25.999	14.676
Resultat af kapitalandele	12.420	10.988
Værdiregulering af sikringsinstrumenter	492	335
Værdireguleringer 31. december	38.911	25.999
Regnskabsmæssig værdi 31. december	584.193	571.281

## Koncern- og årsregnskab 1. januar - 31. december

### Noter

#### 9 Kapitalandele i dattervirksomheder (fortsat)

t.kr. Navn og hjemsted	Ejerandel	Selskabs- kapital	Egen- kapital	Årets resultat	Regnskabs- mæssig værdi
Odsherred Forsyningservice A/S, Odsherred	100 %	500	976	110	976
Odsherred Spildevand A/S, Odsherred	100 %	10.000	535.247	10.753	535.247
Odsherred Vand A/S, Odsherred	100 %	5.000	39.267	1.557	39.267
Odsherred Tømning A/S, Odsherred	100 %	1.000	1.000	0	1.000
Odsherred Varme A/S, Odsherred	100 %	1.000	7.703	0	7.703
		<u>17.500</u>	<u>584.193</u>	<u>12.420</u>	<u>584.193</u>

Alle dattervirksomheder er selvstændige enheder.

t.kr.	Koncern		Modervirksomhed	
	2016	2015	2016	2015
<b>10 Udskudt skat</b>				
Udskudt skat 1. januar	8.070	5.154	0	0
Årets regulering af udskudt skat	3.845	3.615	0	0
Regulering af udskudt skat vedr. tidligere år	652	0	0	0
Regulering af aktuel skat vedr. tidligere år	-194	0	0	0
Skat af egenkapitalposter	0	-699	0	0
Udskudt skat 31. december	<u>12.373</u>	<u>8.070</u>	<u>0</u>	<u>0</u>

#### 11 Langfristede gældsforpligtelser - Koncern

Koncernens gældsforpligtelser fordeles således:

t.kr.	Gæld i alt 31/12 2016	Kortfristet andel	Langfristet andel	Restgæld efter 5 år
Kreditinstitutter	149.900	5.047	144.853	123.150
Tilslutningsbidrag ( <i>vand- og spildevand</i> )	70.842	1.558	69.284	63.052
Reguleringsmæssig overdækning ( <i>spildevand</i> )	1.748	0	1.748	0
	<u>222.490</u>	<u>6.605</u>	<u>215.885</u>	<u>186.202</u>

t.kr.	Modervirksomhed	
	2016	2015

#### 12 Resultatdisponering

Overført til reserve for nettoopskrivning efter den indre værdis metode

	<u>12.420</u>	<u>10.988</u>
	<u>12.420</u>	<u>10.988</u>

## Koncern- og årsregnskab 1. januar - 31. december

### Noter

#### 13 Kontraktlige forpligtelser og eventualposter m.v.

##### *Eventualforpligtelser*

Der henvises til note 2, som beskriver usikkerheden vedrørende fastsættelse af de skattemæssige indgangsværdier på de materielle anlægsaktiver i Odsherred Vand A/S, og den deraf afledte udskudte og betaalbare skat.

Modervirksomheden er sambeskattet med øvrige danske koncernvirksomheder. Som administrationselskab hæfter selskabet ubegrænset og solidarisk med øvrige danske koncernvirksomheder for danske selskabsskatter inden for sambeskatningskredsen. De sambeskattede virksomheders samlede kendte netforpligtelse over for SKAT udgør 0 kr. pr. 31. december 2016. Eventuelle senere korrektioner af sambeskatningsindkomsten vil kunne medføre, at selskabets hæftelse udgør et større beløb.

Koncernen har tegnet kontrakt med en ekstern leverandør om drift og vedligehold af værket i Grevinge-Herrestrup. Kontrakten er uopsigelig indtil 31. december 2018. Restløbetiden er 24 måneder med en gennemsnitlig månedlig ydelse på 34 t.kr., i alt 818 t.kr.

Koncernens eventualforpligtelser omfatter i øvrigt de for hver enkelt forsyningsbranche sædvanlige miljøforpligtelser.

##### *Eventualaktiver*

Koncernen har pr. 31. december 2016 akkumulerede underdækninger knyttet til vandselskaberne på i alt 4.203 t.kr., der ikke er indregnet i balancen. Underdækningen er ikke indregnet i balancen, da selskaberne ikke har planlagt at udnytte retten til at opkræve denne del af underdækningen hos forbrugerne.

Odsherred Spildevand A/S anmodede den 28. april 2011 om genoptagelse af de selvangivne skattemæssige indgangsværdier for indkomståret 2008. Formålet med anmodningen var at få fastsat de skattemæssige indgangsværdier på grundlag af værdierne i pris- og levetidskataloget. SKAT gav ved afgørelse af 27. februar 2012 afslag på anmodningen. Denne afgørelse er blevet påklaget til Landsskatteretten. Landsskatteretten har ikke påbegyndt en realitetsbehandling af klagen. Det forventes, at den endelige afgørelse af selskabets klage, måtte selskabet vælge at opretholde denne, vil være baseret på den endelige afklaring af den igangværende domstolsprøvelse af lignende sager eller en eventuel politisk løsning for branchen. I det omfang branchen får medhold ved de civile domstole, vil det potentielt kunne medføre, at de skattemæssige indgangsværdier for Odsherred Spildevand A/S forhøjes.

#### 14 Pantsætninger og sikkerhedsstillelser

Koncernen har ingen aktiver, der er stillet til sikkerhed for tredjemand.

Odsherred Forsyning A/S har stillet ubegrænset selvskyldnerkaution for datterselskabernes engagement med Danske Bank.

## Koncern- og årsregnskab 1. januar - 31. december

### Noter

#### 15 Nærtstående parter

Odsherred Forsyning A/S' nærtstående parter omfatter følgende:

##### Bestemmende indflydelse

Odsherred Kommune, Nyvej 22, 4573 Højby, der er hovedaktionær.

##### Transaktioner med nærtstående parter

Der er ikke givet oplysning om transaktioner med nærtstående parter med henvisning til årsregnskabslovens § 98 C, stk. 7.

##### Øvrige nærtstående parter

Øvrige nærtstående parter er Odsherred Forsyningsservice A/S, Odsherred Tømning A/S, Odsherred Varme A/S og Odsherred Vand A/S og Odsherred Spildevand A/S. Odsherred Forsyning A/S' nærtstående parter med betydelige indflydelse omfatter Odsherred Forsyning A/S' direktion og bestyrelse.

#### 16 Medarbejderforhold

t.kr.	Koncern	
	2016	2015
Gager og lønninger	16.187	15.850
Pensioner	2.525	2.547
Andre omkostninger til social sikring	180	191
	<u>18.892</u>	<u>18.588</u>
Gennemsnitligt antal fuldtidsbeskæftigede	<u>36</u>	<u>36</u>
Personaleomkostninger indregnes i koncernregnskabet som følger:		
Produktions- og distributionsomkostninger	10.108	9.294
Administrationsomkostninger	8.784	9.294
	<u>18.892</u>	<u>18.588</u>

I personaleomkostninger indgår gager til direktionen med 1.003 t.kr og pensioner med 140 t.kr. samt honorar til modervirksomhedens bestyrelse med 279 t.kr. (2015: bestyrelse og direktion 1.327 t.kr.).

## Koncern- og årsregnskab 1. januar - 31. december

### Noter

#### 17 Renterisici samt anvendelse af afledte finansielle instrumenter

Koncernen afdækker dele af sin renterisici i ved hjælp af renteswaps, hvorved variable rentebetalinger omlægges til faste rentebetalinger. Sikringen omfatter et enkelt lån i Odsherred Spildevand A/S.

t.kr.	2015				2016			
	Bereg- nings- mæssig hovedstol	Værdire- gulering indregnet på egen- kapitalen	Dags- værdi	Rest- løbetid (mdr.)	Bereg- nings- mæssig hovedstol	Værdire- gulering indregnet på egen- kapitalen	Dags- værdi	Rest- løbetid (mdr.)
Renteswaps	25.748	-2.484	-3.184	0-58	24.805	-1.992	-2.553	0-42

De sikrede pengestrømme forventes realiseret, og vil påvirke resultatet over renteswappens restløbetid.

t.kr.	Koncern	
	2016	2015
<b>18 Pengestrømsopgørelse - reguleringer</b>		
Afskrivninger på immaterielle og materielle anlægsaktiver	26.475	26.460
Tab ved salg/afgang af anlægsaktiver	1.293	2.475
Ændring i over-/underdækning	1.968	1.576
Ændring i tidsmæssige forskelle	362	-497
Indtægtsført tilslutningsbidrag	-1.559	-1.503
Ændring i markedsværdi af sikringsinstrumenter	631	-365
	<u>29.170</u>	<u>28.146</u>
<b>19 Pengestrømsopgørelse - ændring i driftskapital</b>		
Ændring i varebeholdninger	-173	73
Ændring i tilgodehavender	-11.988	2.517
Ændring i leverandører og anden gæld	11.728	3.531
	<u>-433</u>	<u>6.121</u>