



## Odsherred Forsyning A/S

Hovedgaden 39, 4571 Grevinge  
CVR-nr. 31 76 23 32

### Årsrapport 2017

Godkendt på selskabets ordinære generalforsamling, den 29. maj 2018

Dirigent:

.....

## **Indhold**

<b>Ledelsespåtegning</b>	<b>2</b>
<b>Den uafhængige revisors revisionspåtegning</b>	<b>3</b>
<b>Ledelsesberetning</b>	<b>6</b>
Oplysninger om selskabet	6
Hoved- og nøgletal for koncernen	7
Koncernoversigt	8
<b>Koncern- og årsregnskab 1. januar - 31. december</b>	<b>11</b>
Resultatopgørelse	11
Balance	12
Egenkapitalopgørelse	14
Pengestrømsopgørelse	15
Noter	16

## Ledelsespåtegning

Bestyrelse og direktion har dags dato behandlet og godkendt årsrapporten for regnskabsåret 1. januar - 31. december 2017 for Odsherred Forsyning A/S.

Årsrapporten er aflagt i overensstemmelse med årsregnskabsloven.

Det er vores opfattelse, at koncernregnskabet og årsregnskabet giver et retvisende billede af koncernens og selskabets aktiver, passiver og finansielle stilling pr. 31. december 2017 samt af resultatet af koncernens og selskabets aktiviteter og koncernens pengestrømme for regnskabsåret 1. januar - 31. december 2017.

Det er endvidere vores opfattelse, at ledelsesberetningen indeholder en retvisende redegørelse for udviklingen i koncernens og selskabets aktiviteter og økonomiske forhold, årets resultat og for koncernens og selskabets finansielle stilling.


Årsrapporten indstilles til generalforsamlingens godkendelse.

Grevinge, den 4. maj 2018  
Direktion:



Ghita Hansen

Bestyrelse:



Vagn Ytte Larsen  
formand



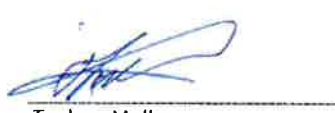
Allan Andersen  
næstformand



Finn Hallberg




Kim Buurskov



Torben Møller



Maj-Britt Greve  
medarbejderrepræsentant



Jesper Knudsen  
medarbejderrepræsentant

## Den uafhængige revisors revisionspåtegning

Til kapitalejeren i Odsherred Forsyning A/S

### Konklusion

Vi har revideret koncernregnskabet og årsregnskabet for Odsherred Forsyning A/S for regnskabsåret 1. januar - 31. december 2017, der omfatter resultatopgørelse, balance, egenkapitalopgørelse og noter, herunder anvendt regnskabspraksis, for såvel koncernen som selskabet, samt pengestrømsopgørelse for koncernen. Koncernregnskabet og årsregnskabet udarbejdes efter årsregnskabsloven.

Det er vores opfattelse, at koncernregnskabet og årsregnskabet giver et retvisende billede af koncernens og selskabets aktiver, passiver og finansielle stilling pr. 31. december 2017 samt af resultatet af koncernens og selskabets aktiviteter og koncernens pengestrømme for regnskabsåret 1. januar - 31. december 2017 i overensstemmelse med årsregnskabsloven.

### Grundlag for konklusion

Vi har udført vores revision i overensstemmelse med internationale standarder om revision og de yderligere krav, der er gældende i Danmark. Vores ansvar ifølge disse standarder og krav er nærmere beskrevet i revisionspåtegningens afsnit "Revisors ansvar for revisionen af koncernregnskabet og årsregnskabet" (herefter benævnt "regnskaberne"). Det er vores opfattelse, at det opnåede revisionsbevis er tilstrækkeligt og egnet som grundlag for vores konklusion.

### Uafhængighed

Vi er uafhængige af koncernen i overensstemmelse med internationale etiske regler for revisorer (IESBA's etiske regler) og de yderligere krav, der er gældende i Danmark, ligesom vi har opfyldt vores øvrige etiske forpligtelser i henhold til disse regler og krav.

### Ledelsens ansvar for regnskaberne

Ledelsen har ansvaret for udarbejdelsen af et koncernregnskab og et årsregnskab, der giver et retvisende billede i overensstemmelse med årsregnskabsloven. Ledelsen har endvidere ansvaret for den interne kontrol, som ledelsen anser for nødvendig for at udarbejde regnskaberne uden væsentlig fejlinformation, uanset om denne skyldes besvigelser eller fejl.

Ved udarbejdelsen af regnskaberne er ledelsen ansvarlig for at vurdere koncernens og selskabets evne til at fortsætte driften; at oplyse om forhold vedrørende fortsat drift, hvor dette er relevant; samt at udarbejde regnskaberne på grundlag af regnskabsprincippet om fortsat drift, medmindre ledelsen enten har til hensigt at likvidere koncernen eller selskabet, indstille driften eller ikke har andet realistisk alternativ end at gøre dette.

### Revisors ansvar for revisionen af regnskaberne

Vores mål er at opnå høj grad af sikkerhed for, om regnskaberne som helhed er uden væsentlig fejlinformation, uanset om denne skyldes besvigelser eller fejl, og at afgive en revisionspåtegning med en konklusion. Høj grad af sikkerhed er et højt niveau af sikkerhed, men er ikke en garanti for, at en revision, der udføres i overensstemmelse med internationale standarder om revision og de yderligere krav, der er gældende i Danmark, altid vil afdække væsentlig fejlinformation, når sådan findes.

Fejlinformationer kan opstå som følge af besvigelser eller fejl og kan betragtes som væsentlige, hvis det med rimelighed kan forventes, at de enkeltvis eller samlet har indflydelse på de økonomiske beslutninger, som regnskabsbrugere træffer på grundlag af regnskaberne.

Som led i en revision, der udføres i overensstemmelse med internationale standarder om revision og de yderligere krav, der er gældende i Danmark, foretager vi faglige vurderinger og opretholder professionel skepsis under revisionen.

## Den uafhængige revisors revisionspåtegning

Herudover:

- Identificerer og vurderer vi risikoen for væsentlig fejlinformation i regnskaberne, uanset om denne skyldes besvigelser eller fejl, udformer og udfører revisionshandlinger som reaktion på disse risici samt opnår revisionsbevis, der er tilstrækkeligt og egnet til at danne grundlag for vores konklusion. Risikoen for ikke at opdage væsentlig fejlinformation forårsaget af besvigelser er højere end ved væsentlig fejlinformation forårsaget af fejl, idet besvigelser kan omfatte sammensværgelser, dokumentfalsk, bevidste udeladelser, vildledning eller tilsidesættelse af intern kontrol.
- Opnår vi forståelse af den interne kontrol med relevans for revisionen for at kunne udforme revisionshandlinger, der er passende efter omstændighederne, men ikke for at kunne udtrykke en konklusion om effektiviteten af koncernens og selskabets interne kontrol.
- Tager vi stilling til, om den regnskabspraksis, som er anvendt af ledelsen, er passende, samt om de regnskabsmæssige skøn og tilknyttede oplysninger, som ledelsen har udarbejdet, er rimelige.
- Konkluderer vi, om ledelsens udarbejdelse af regnskaberne på grundlag af regnskabsprincippet om fortsat drift er passende, samt om der på grundlag af det opnåede revisionsbevis er væsentlig usikkerhed forbundet med begivenheder eller forhold, der kan skabe betydelig tvivl om koncernens og selskabets evne til at fortsætte driften. Hvis vi konkluderer, at der er en væsentlig usikkerhed, skal vi i vores revisionspåtegning gøre opmærksom på oplysninger herom i regnskaberne eller, hvis sådanne oplysninger ikke er tilstrækkelige, modificere vores konklusion. Vores konklusion er baseret på det revisionsbevis, der er opnået frem til datoen for vores revisionspåtegning. Fremtidige begivenheder eller forhold kan dog medføre, at koncernen og selskabet ikke længere kan fortsætte driften.
- Tager vi stilling til den samlede præsentation, struktur og indhold af regnskaberne, herunder noteoplysningerne, samt om regnskaberne afspejler de underliggende transaktioner og begivenheder på en sådan måde, at der gives et retvisende billede heraf.
- Opnår vi tilstrækkeligt og egnet revisionsbevis for de finansielle oplysninger for virksomhederne eller forretningsaktiviteterne i koncernen til brug for at udtrykke en konklusion om koncernregnskab. Vi er ansvarlige for at lede, føre tilsyn med og udføre koncernrevisionen. Vi er eneansvarlige for vores revisionskonklusion.

Vi kommunikerer med den øverste ledelse om bl.a. det planlagte omfang og den tidsmæssige placering af revisionen samt betydelige revisionsmæssige observationer, herunder eventuelle betydelige mangler i intern kontrol, som vi identificerer under revisionen.

### Udtalelse om ledelsesberetningen

Ledelsen er ansvarlig for ledelsesberetningen.

Vores konklusion om regnskaberne omfatter ikke ledelsesberetningen, og vi udtrykker ingen form for konklusion med sikkerhed om ledelsesberetningen.

I tilknytning til vores revision af regnskaberne er det vores ansvar at læse ledelsesberetningen og i den forbindelse overveje, om ledelsesberetningen er væsentligt inkonsistent med regnskaberne eller vores viden opnået ved revisionen eller på anden måde synes at indeholde væsentlig fejlinformation.

Vores ansvar er derudover at overveje, om ledelsesberetningen indeholder krævede oplysninger i henhold til årsregnskabsloven.

### Den uafhængige revisors revisionspåtegning

Baseret på det udførte arbejde er det vores opfattelse, at ledelsesberetningen er i overensstemmelse med regnskaberne og er udarbejdet i overensstemmelse med årsregnskabslovens krav. Vi har ikke fundet væsentlig fejlinformation i ledelsesberetningen.

København, den 4. maj 2018

ERNST & YOUNG

Godkendt Revisionspartnerselskab

CVR-nr. 30 70 02 28



Michael N. C. Nielsen

statsaut. revisor

MNE-nr.: mne26738



## Ledelsesberetning

### Oplysninger om selskabet

Navn	Odsherred Forsyning A/S
Adresse, postnr., by	Hovedgaden 39 4571 Grevinge
CVR-nr.	31 76 23 32
Stiftet	24. juni 2008
Hjemstedskommune	Odsherred
Regnskabsår	1. januar - 31. december
E-mail	info@odsherredforsyning.dk
Telefon	70 12 00 49
Bestyrelse	Vagn Ytte Larsen, formand Allan Andersen, næstformand Finn Hallberg Kim Buurskov Torben Møller Bo Bøge Jensen, forbrugerrepræsentant Aksel Walløe Hansen, forbrugerrepræsentant Maj-Britt Greve, medarbejderrepræsentant Jesper Knudsen, medarbejderrepræsentant
Direktion	Ghita Hansen
Revision	Ernst & Young Godkendt Revisionspartnerselskab Osvald Helmuths vej 4, Postboks 250, 2000 Frederiksberg
Bankforbindelse	Danske Bank

## Ledelsesberetning

### Hoved- og nøgletal for koncernen

t.kr.	2017	2016	2015	2014	2013
<b>Hovedtal</b>					
Nettoomsætning	92.172	89.655	91.168	83.244	80.182
Bruttoresultat	62.707	55.860	56.376	49.083	45.406
Resultat af primær drift	12.734	20.150	19.195	14.656	9.721
Resultat af finansielle poster	-2.477	-2.317	-2.131	-2.481	-2.085
<b>Årets resultat</b>	<b>7.482</b>	<b>12.420</b>	<b>10.988</b>	<b>7.409</b>	<b>7.838</b>
<b>Aktiver i alt</b>					
<b>Egenkapital</b>	<b>592.314</b>	<b>584.193</b>	<b>571.281</b>	<b>559.958</b>	<b>552.973</b>
<b>Pengestrøm i alt</b>					
Heraf til investering i materielle anlægsaktiver	-8.690	13.219	-9.331	-4.067	19.588
	-52.101	-54.476	-45.433	-39.689	-51.983
<b>Nøgletal</b>					
Overskudsgrad	13,8 %	22,5 %	21,1 %	17,6 %	12,1 %
Bruttomargin	68,0 %	62,3 %	61,8 %	59,0 %	56,6 %
Soliditetsgrad	70,0 %	69,6 %	70,8 %	70,3 %	70,1 %
<b>Gennemsnitligt antal fuldtidsbeskæftigede</b>					
	36	36	36	34	35

### Nøgletal

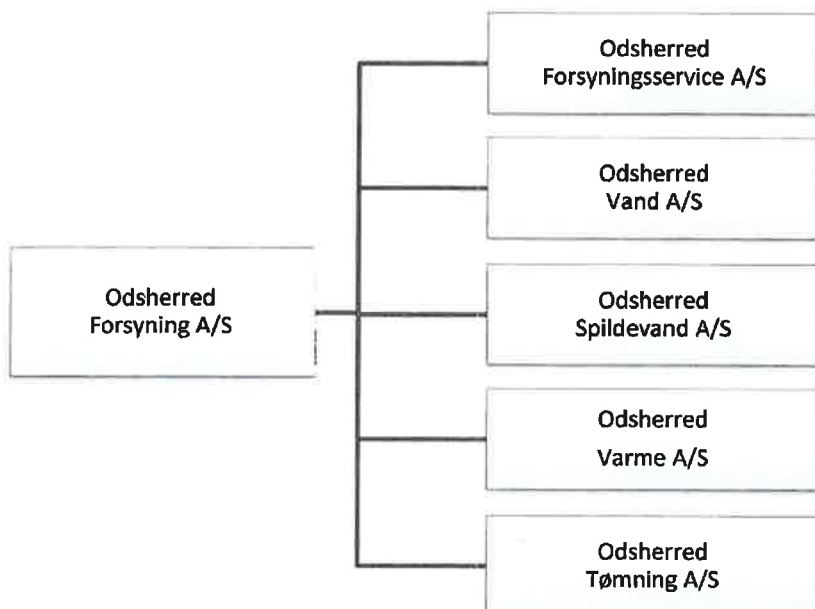
De i hoved- og nøgletalsoversigten anførte nøgletal er beregnet således:

Overskudsgrad	$\frac{\text{Resultat af primær drift} \times 100}{\text{Nettoomsætning}}$
Bruttomargin	$\frac{\text{Bruttoresultat} \times 100}{\text{Nettoomsætning}}$
Soliditetsgrad	$\frac{\text{Egenkapital, ultimo} \times 100}{\text{Passiver i alt, ultimo}}$



## Ledelsesberetning

### Koncernoversigt



## Ledelsesberetning

### Virksomhedens væsentligste aktiviteter

Aktiviteten i moderselskabet Odsherred Forsyning A/S omfatter ejerskabet til kapitalandelene i selskaberne: Odsherred Forsyningservice A/S, Odsherred Spildevand A/S, Odsherred Vand A/S, Odsherred Tømning A/S og Odsherred Varme A/S, der alle er 100 % ejede datterselskaber.

Koncernens driftsaktiviteter varetages gennem datterselskaberne og omfatter i det væsentligste drift af den kommunale vand- og spildevandsforsyning samt tømningsordningen, ligesom aktiviteten omfatter drift af varmforsyningen i Grevinge og Herrestrup.

### Udvikling i aktiviteter og økonomiske forhold

2017 var første år efter at vandsektorlovens seneste justeringer, herunder med ny regulering af vand- og spildevandsselskabernes indtægtsmuligheder. Dette medførte et år med mange omstillinger i aktiviteter og økonomisk strategi for vand- og spildevandsselskaberne. De store planlagte projekter med etablering af nyt renseanlæg i Tengslemark og afskærende ledninger dertil måtte stoppes. Projektet ville udgøre en investeringsbyrde på ca. 370 millioner kroner over en kort årrække. Beregninger i henhold til ny økonomisk regulering, viste at gælden afledt af projektet ville blive meget stor og at den økonomiske ramme ikke både kunne danne grundlag for afdrag på gælden mens der samtidig var penge til drift og renovering af de ledningsanlæg vi allerede nu ved trænger inden for de næste 10-20 år. Bestyrelsen og direktionen valgte derfor at gå til Odsherred kommune og meddele at det ikke var økonomisk forsvarligt at opføre de anlæg som var beskrevet i spildevandsplanen. Kommunen fastholdt naturligvis miljøkrav og dette var forventet så ny og billigere plan for renovering og tilpasning af eksisterende renseanlæg udførtes. Der er foretaget gennemgang af de allerede afholdte anlægsomkostninger - nogen af de afholdte omkostninger kan anvendes til andre projekter og andre omkostninger kan ikke anvendes og er udgiftsført i året svarende til ca. 9 mio. kr.

Ovenstående medførte en helt ny strategi indenfor spildevandsplanlægning som tilgodeser den økonomiske regulering som vand- og spildevandsselskaber underlægges af staten. Dertil medførte det naturligt ændringer i medarbejderstaben. Udover tilpasning inden for særligt spildevandsselskabet blev der også vurderet og tilpasset på administrationsomkostningerne for andre selskaber i koncernen. Tilpasningen skete idet administrationsomkostningerne blev vurderet for høje og for at leve op til den af Odsherred Kommune pålagte effektivisering af selskaberne. Som en del af tilpasningen skete også en reduktion af den administrative medarbejderstab. Samtidigt med tilpasning af organisation, fagstrategier og finansiel strategi foregik en proces med kortlægning af tekniske, juridiske og økonomiske forhold for to varmekærker i Odsherred som forsyningen var i dialog med SEAS-NVE om at købe. Købsaftale blev underskrevet i ultimo november og effektueret pr. 1 januar 2018.

Større anlægsprojekter som sommerhuskloakering gik for alvor i gang i 2017 efter at have været sat på pause fra 2012-2016. Rørmosen vandværk startede også op og en stor ombygning af værket har pågået i anden halvdel af 2017. Dertil afsluttede etablering af fliskedel på Grevinge Herrestrup varmekærk.

Således var 2017 et år under overskriften omstilling i organisationen og økonomiske rammer kombineret med høj effektivitet. Den gennemførte effektivisering af driftsomkostninger i koncernen levede samlet set op til de stillede krav fra Odsherred kommune. Der er således over de seneste 3 år leveret årlige effektiviseringer svarende til 5 % pr. år. Et krav som er meget udfordrende at efterleve.

I omverden blev forsyningen og branchen overalt udfordret af vandsektorloven og dertil betød de omskiftelige politiske og økonomiske forhold såvel internationalt som nationalt, at finansielle forhold som indlån og udlån ændredes. Indlån koster penge, når der står mere end 2 millioner kr. i banken, hvilket der gør en stor del af året da forbrugerindbetalinger kun sker 2 gange årligt.

### Særlige risici

#### Generelle risici

Serviceselskabets væsentligste driftsrisiko er knyttet til evnen til at efterkomme den koncerninterne efterspørgsel fra driftsselskaberne, mens der for koncernens aktiviteter ved tømningsordningen ikke vurderes at være knyttet særlige risici.

## Ledelsesberetning

For varme-, vand- og spildevandsforsyningen består den væsentligste driftsrisiko i evnen til at have konstant fokus på sikker drift, varen skal leveres 24 timer i døgnet, 7 dage om ugen, 365 dage om året kombineret med konstant fokus på effektivisering af de interne processer. Desuden er det væsentligt for koncernen hele tiden at være på forkant med den teknologiske udvikling inden for administration, produktion og distribution af drikkevand, transport og rensning af spildevand samt produktion og levering af fjernvarme.

### *Finansielle og renterisici*

Koncernen er som følge af sine gældsforpligtelser svagt eksponeret over for ændringer i renteniveauet. Selskabet er ikke eksponeret over for valutarisici, da alle lån er i danske kroner.

### Begivenheder efter balancedagen

Efter regnskabsårets afslutning er der ikke indtruffet begivenheder, som vil kunne forrykke selskabernes finansielle stilling væsentligt.

### Forventet udvikling

Det er ledelsens forventning, at koncernens resultat næste år vil ligge på niveau med 2017.

## Koncern- og årsregnskab 1. januar - 31. december

### Resultatopgørelse

Note	t.kr.	Koncern		Modervirksomhed	
		2017	2016	2017	2016
2	<b>Nettoomsætning</b>	92.172	89.655	0	0
	Produktionsomkostninger	-29.465	-33.795	0	0
	<b>Bruttoresultat</b>	62.707	55.860	0	0
	Distributionsomkostninger	-22.752	-18.116	0	0
	Administrationsomkostninger	-17.785	-17.594	0	0
	<b>Resultat af primær drift</b>	22.170	20.150	0	0
	Andre driftsindtægter	142	0	0	0
3	Andre driftsomkostninger	-9.449	-1.248	0	0
	<b>Resultat før finansielle poster</b>	12.863	18.902	0	0
4	Resultat af kapitalandele i dattervirksomheder	0	0	7.482	12.420
	Finansielle indtægter	462	554	0	0
5	Finansielle omkostninger	-2.939	-2.871	0	0
	<b>Årets resultat før skat</b>	10.386	16.585	7.482	12.420
6	Skat af årets resultat	-2.904	-4.165	0	0
	<b>Årets resultat</b>	7.482	12.420	7.482	12.420

## Koncern-og årsregnskab 1. januar - 31. december

### Balance

Note	t.kr.	Koncern		Modervirksomhed	
		2017	2016	2017	2016
		<b>AKTIVER</b>			
		<b>Anlægsaktiver</b>			
7	Immaterielle anlægsaktiver				
	Software	220	232	0	0
		220	232	0	0
8	Materielle anlægsaktiver				
	Grunde og bygninger	23.578	21.554	0	0
	Produktionsanlæg	80.729	58.373	0	0
	Distributionsanlæg	686.286	701.799	0	0
	Andre anlæg, driftsmateriel og inventar	5.635	6.991	0	0
	Anlæg under udførelse	29.204	21.301	0	0
		825.432	810.018	0	0
	<b>Finansielle anlægsaktiver</b>				
9	Kapitalandele dattervirksomheder	0	0	592.314	584.193
10	Lovbestemt opkrævningsret	2.675	0	0	0
	Andre værdipapirer og kapitalandele	25	25	0	0
		2.700	25	592.314	584.193
	<b>Anlægsaktiver i alt</b>	<b>828.352</b>	<b>810.275</b>	<b>592.314</b>	<b>584.193</b>
	<b>Omsætningsaktiver</b>				
	<b>Varebeholdninger</b>				
	Råvarer og hjælpematerialer	1.462	1.413	0	0
		1.462	1.413	0	0
	<b>Tilgodehavender</b>				
	Tilgodehavender fra salg og tjenesteydelser	3.225	4.194	0	0
	Tilgodehavender hos tilknyttede virksomheder	0	0	0	0
	Tidsmæssige forskelle i forbrugerbetaling (varme)	487	711	0	0
	Reguleringsmæssig underdækning (tømning)	578	132	0	0
	Tilgodehavende sambeskatningsbidrag	0	0	742	1.606
	Andre tilgodehavender	11.222	12.645	0	0
	Periodeafgrænsningsposter	442	404	0	0
		15.954	18.086	742	1.606
	<b>Likvide beholdninger</b>	<b>996</b>	<b>9.292</b>	<b>0</b>	<b>0</b>
	<b>Omsætningsaktiver i alt</b>	<b>18.412</b>	<b>28.791</b>	<b>742</b>	<b>1.606</b>
	<b>AKTIVER I ALT</b>	<b>846.764</b>	<b>839.066</b>	<b>593.056</b>	<b>585.799</b>



## Koncern- og årsregnskab 1. januar - 31. december

### Egenkapitalopgørelse

Koncern				
t.kr.	Aktiekapital	Overført resultat	Værdi af sikringsinstrumenter	I alt
Saldo 1. januar 2016	10.500	563.265	-2.484	571.281
Værdiregulering af sikringsinstrumenter	0	0	492	492
Overført, jf. note 13	0	12.420	0	12.420
<b>Saldo 31. december 2016</b>	<b>10.500</b>	<b>575.685</b>	<b>-1.992</b>	<b>584.193</b>
Saldo 1. januar 2017	10.500	575.685	-1.992	584.193
Værdiregulering af sikringsinstrumenter	0	0	639	639
Overført, jf. note 13	0	7.482	0	7.482
<b>Saldo 31. december 2017</b>	<b>10.500</b>	<b>583.167</b>	<b>-1.353</b>	<b>592.314</b>

Modervirksomhed				
t.kr.	Aktiekapital	Overført resultat	Reserve for opskrivning efter den indre værdis metode	I alt
Saldo 1. januar 2016	10.500	534.782	25.999	571.281
Værdiregulering af sikringsinstrumenter	0	0	492	492
Overført, jf. note 13	0	0	12.420	12.420
<b>Saldo 31. december 2016</b>	<b>10.500</b>	<b>534.782</b>	<b>38.911</b>	<b>584.193</b>
Saldo 1. januar 2017	10.500	534.782	38.911	584.193
Værdiregulering af sikringsinstrumenter	0	0	639	639
Overført, jf. note 13	0	0	7.482	7.482
<b>Saldo 31. december 2017</b>	<b>10.500</b>	<b>534.782</b>	<b>47.032</b>	<b>592.314</b>

Aktiekapitalen er fordelt i aktier af 1 t.kr. og multipla heraf. Ingen aktier er tillagt særlige rettigheder.

Aktiekapitalen på 10.500 t.kr. er uændret de seneste 5 år.

## Koncern- og årsregnskab 1. januar - 31. december

### Pengestrømsopgørelse

Note	t.kr.	Koncern	
		2017	2016
	Nettoomsætning	92.172	89.655
	Omkostninger	-79.309	-70.753
19	Reguleringer	34.856	29.170
20	Ændring i driftskapital	1.019	-433
	<b>Pengestrøm fra primær drift før finansielle poster</b>	<b>48.738</b>	<b>47.639</b>
	Finansielle indtægter	462	554
	Finansielle omkostninger	-2.939	-2.871
	<b>Pengestrømme fra driftsaktivitet</b>	<b>46.261</b>	<b>45.322</b>
	Køb af immaterielle anlægsaktiver	-112	-171
	Køb af materielle anlægsaktiver	-52.101	-54.476
	Køb af finansielle anlægsaktiver	0	-25
	Tilslutningsbidrag, faktureret	1.388	2.751
	<b>Pengestrømme til investeringsaktivitet</b>	<b>-50.825</b>	<b>-51.921</b>
	Fremmedfinansiering:		
	Optagelse af langfristet gældsforpligtelser	0	24.500
	Afdrag på langfristet gældsforpligtelser	-4.126	-4.682
	<b>Pengestrømme fra finansieringsaktivitet</b>	<b>-4.126</b>	<b>19.818</b>
	<b>Årets pengestrøm</b>	<b>-8.690</b>	<b>13.219</b>
	Likvider, primo	8.541	-4.678
	<b>Likvider, ultimo</b>	<b>-149</b>	<b>8.541</b>
	<b>Likvider 31. december omfatter:</b>		
	Likvide beholdninger	996	9.292
	Gæld til banker	-1.145	-751
		<b>-149</b>	<b>8.541</b>

Pengestrømsopgørelsen kan ikke direkte udledes af koncernregnskabet's øvrige bestanddele.



## Koncern- og årsregnskab 1. januar - 31. december

### Noter

#### 1 Anvendt regnskabspraksis

Årsrapporten for Odsherred Forsyning A/S for 2017 er aflagt i overensstemmelse med årsregnskabslovens bestemmelser for en mellemstor klasse C-virksomhed.

Årsregnskabet er aflagt efter samme regnskabspraksis som sidste år.

#### Koncernregnskabet

Koncernregnskabet omfatter modervirksomheden Odsherred Forsyning A/S samt dattervirksomheder, hvori Odsherred Forsyning A/S direkte eller indirekte besidder mere end 50 % af stemmerettighederne eller på anden måde har bestemmende indflydelse.

Koncernregnskabet er udarbejdet som et sammendrag af modervirksomhedens og de enkelte dattervirksomheders regnskaber opgjort efter koncernens regnskabspraksis, elimineret for koncerninterne indtægter og omkostninger, interne mellemværender samt realiserede og urealiserede fortjenester ved transaktioner mellem de konsoliderede virksomheder.

I koncernregnskabet indregnes dattervirksomhedernes regnskabsposter 100 %.

#### Afledte finansielle instrumenter

Afledte finansielle instrumenter indregnes første gang i balancen til kostpris og måles efterfølgende til dagsværdi. Positive og negative dagsværdier af afledte finansielle instrumenter indgår i andre tilgodehavender, henholdsvis anden gæld.

Ændringer i dagsværdi af afledte finansielle instrumenter, der er klassificeret som og opfylder kriterierne for sikring af dagsværdien af et indregnet aktiv eller en indregnet forpligtelse, indregnes i resultatopgørelsen sammen med ændringer i dagsværdien af det sikrede aktiv eller den sikrede forpligtelse.

Ændringer i dagsværdi af afledte finansielle instrumenter, der er klassificeret som og opfylder betingelserne for sikring af fremtidige aktiver eller forpligtelser, indregnes i andre tilgodehavender eller anden gæld og i egenkapitalen. Resultater den fremtidige transaktion i indregning af aktiver eller forpligtelser, overføres beløb, som tidligere er indregnet på egenkapitalen, til kostprisen for henholdsvis aktivet eller forpligtelsen. Resultater den fremtidige transaktion i indtægter eller omkostninger, overføres beløb, som tidligere er indregnet i egenkapitalen, til resultatopgørelsen i den periode, hvor det sikrede påvirker resultatopgørelsen.

For afledte finansielle instrumenter, som ikke opfylder betingelserne for behandling som sikringsinstrumenter, indregnes ændringer i dagsværdi løbende i resultatopgørelsen.

### Resultatopgørelse

#### Nettoomsætning

Nettoomsætning, som omfatter faste bidrag samt bidrag fra distribution og afledning af spildevand i Odsherred Spildevand A/S, salg af drikkevand i Odsherred Vand A/S, drift af tømningsordningen i Odsherred Tømning A/S, levering af varme og salg af el i Odsherred Varme A/S samt salg og af ydelser i Odsherred Forsyningsservice A/S, indregnes i resultatopgørelsen, i takt med levering/modtagelse, hvis indtægten kan opgøres pålideligt og betaling forventes modtaget.

Indtægter fra variable bidrag i tilknytning til koncernens varme-, vand- og spildevandsaktivitet opgøres på grundlag af kundernes måler aflæsninger. Kundernes betaling for tilslutning til distributionsnettet indtægtsføres over levetiden for installationen.

Nettoomsætningen indregnes ekskl. moms og afgifter opkrævet på vegne af tredjepart.

Nettoomsætningen reguleres med en eventuel over-/underdækning samt regulering af opkrævningsretten vedrørende udskudt skat.

## Koncern- og årsregnskab 1. januar - 31. december

### Noter

#### 1 Anvendt regnskabspraksis (fortsat)

##### Produktionsomkostninger

Produktionsomkostninger omfatter omkostninger vedrørende koncernens rensning af spildevand, drift og vedligehold af renseanlæg, pumpestationer og brønde, drift af tømningsordningen, indvinding af vand, produktion af varme og el, personale, lokaleomkostninger, omkostninger til miljø og udvikling samt afskrivninger på produktionsanlæg m.v.

##### Distributionsomkostninger

Distributionsomkostninger omfatter omkostninger, som kan henføres til transport af spildevand samt levering af drikkevand og fjernvarme. Under regnskabsposten hører endvidere reparation og vedligeholdelse af ledningsnet, drift af pumpestationer, ledningsregistrering, personale og afskrivning på distributionsaktiver m.v.

Omkostningerne ved aflæsning af forbrugsmålere betragtes som en distributionsomkostning.

##### Administrationsomkostninger

Administrationsomkostninger omfatter omkostninger til administrative funktioner, herunder kundeadministration og information, personale, administrativt it, revision, kontorhold, afskrivninger vedrørende aktiver, der benyttes til administration, inkassobehandling og tab på kunder m.v.

##### Andre driftsomkostninger

Andre driftsomkostninger indeholder regnskabsposter af sekundær karakter i forhold til virksomhedens hovedaktiviteter, herunder tab ved afhændelse af materielle anlægsaktiver.

##### Resultat af kapitalandele i dattervirksomheder

I modervirksomhedens resultatopgørelse indregnes den forholdsmæssige andel af de enkelte dattervirksomheders resultat efter skat efter fuld eliminering af intern avance/tab.

##### Finansielle indtægter og omkostninger

Finansielle indtægter og omkostninger indeholder renter samt tillæg og godtgørelser under aconto skatteordningen. Finansielle indtægter og omkostninger indregnes i resultatopgørelsen med de beløb, der vedrører regnskabsåret.

##### Skat af årets resultat

Koncernens selskaber er omfattet af de danske regler om obligatorisk sambeskatning af Odsherred Forsyning-koncernens dattervirksomheder. Dattervirksomheder indgår i sambeskatningen fra det tidspunkt, hvor de indgår i konsolideringen i koncernregnskabet og frem til det tidspunkt, hvor de udgår fra konsolideringen. Odsherred Forsyning A/S er administrationselskab for sambeskatningen, og afregner som følge heraf alle betalinger af selskabsskat med skattemyndighederne.

Den aktuelle danske selskabsskat fordeles ved afregning af sambeskatningsbidrag mellem de sambeskattede virksomheder i forhold til disses skattepligtige indkomster. I tilknytning hertil modtager virksomheder med skattemæssigt underskud sambeskatningsbidrag fra virksomheder, der har kunnet anvende dette underskud til nedsættelse af eget skattemæssigt overskud.

Årets skat, der består af årets aktuelle selskabsskat og ændring i udskudt skat - herunder som følge af ændring i skattesats - indregnes i resultatopgørelsen med den del, der kan henføres til årets resultat, og direkte i egenkapitalen med den del, der kan henføres til posteringer direkte i egenkapitalen.

## Koncern- og årsregnskab 1. januar - 31. december

### Noter

#### 1 Anvendt regnskabspraksis (fortsat)

Den indregnede udskudte skatteforpligtelse vedrørende Odsherred Vand A/S er alene opstået som følge af aktiviteten efter selskabets indtræden i skattepligt den 1. januar 2010, og kan således ikke henføres til den udskudte skatteforpligtelse omtalt i note 2, der er behæftet med betydelig usikkerhed.

### Balance

#### Immaterielle anlægsaktiver

Software måles til kostpris med fradrag af akkumulerede afskrivninger. Der foretages lineære afskrivninger over den forventede brugstid, baseret på følgende vurdering af aktivernes forventede brugstider:

Software	3-5 år
----------	--------

Fortjeneste og tab ved afhændelse af immaterielle anlægsaktiver opgøres som forskellen mellem salgsprisen med fradrag af salgsomkostninger og den regnskabsmæssige værdi på salgstidspunktet. Fortjeneste eller tab indregnes i resultatopgørelsen under andre driftsindtægter henholdsvis andre driftsomkostninger.

#### Materielle anlægsaktiver

Grunde og bygninger, produktions- og distributionsanlæg m.v. samt andre anlæg, driftsmateriel og inventar måles til kostpris med fradrag af akkumulerede af- og nedskrivninger.

Der foretages ikke afskrivning på grunde.

Kostprisen omfatter anskaffelsesprisen samt omkostninger direkte tilknyttet anskaffelsen indtil det tidspunkt, hvor aktivet er klar til brug. For egenfremstillede aktiver omfatter kostprisen direkte og indirekte omkostninger til materialer og underleverandører. Låneomkostninger indregnes ikke i kostprisen.

Kostprisen på et samlet aktiv opdeles i separate bestanddele, der afskrives hver for sig, hvis brugstiden på de enkelte bestanddele er forskellig.

Anlæg under udførelse udgøres af anlæg, der på balancedagen endnu ikke er klar til at blive taget i brug.

Der afskrives ikke på anlæg under udførelse.

Der foretages lineære afskrivninger over den forventede brugstid, baseret på følgende vurdering af aktivernes forventede brugstider:

Bygninger	10-60 år
Produktionsanlæg	10-75 år
Distributionsanlæg	10-75 år
Andre anlæg, driftsmateriel og inventar	5-30 år

Afskrivningsgrundlaget opgøres under hensyntagen til aktivets restværdi efter afsluttet brugstid og reduceres med eventuelle nedskrivninger. Afskrivningsperioden og restværdien fastsættes på anskaffelsestidspunktet og revurderes årligt. Overstiger restværdien aktivets regnskabsmæssige værdi, ophører afskrivning. Ved ændring i afskrivningsperioden eller restværdien indregnes virkningen for afskrivninger fremadrettet som en ændring i regnskabsmæssigt skøn.

Afskrivninger indregnes i resultatopgørelsen under henholdsvis produktions-, distributions- og administrationsomkostninger.

## Koncern- og årsregnskab 1. januar - 31. december

### Noter

#### 1 Anvendt regnskabspraksis (fortsat)

Fortjeneste og tab ved afhændelse af materielle anlægsaktiver opgøres som forskellen mellem salgspri- sen med fradrag af salgsomkostninger og den regnskabsmæssige værdi på salgstidspunktet. Fortjeneste eller tab indregnes i resultatopgørelsen under andre driftsindtægter henholdsvis andre driftsomkostnin- ger.

#### Finansielle anlægsaktiver

Lovbestemt opkrævningsret måles til kostpris eller en lavere nettorealiseringsværdi.

Betalte selskabs skatter anses i henhold til indtægtsreguleringen for vandselskaber (bekendtgørelse om økonomiske rammer for vandselskaber § 23, stk. 4, nr. 4 og 5) som en omkostning, der justerer selska- bets økonomiske ramme og dermed kan tillægges vandselskabets takster krone for krone. Den udskudte skat svarer til en forventet skattebetaling på sigt og dermed til en opkrævningsret hos selskabets for- brugere på en tilsvarende størrelse.

#### Kapitalandele i dattervirksomheder

Kapitalandele i dattervirksomheder måles efter den indre værdis metode.

Kapitalandele i dattervirksomheder indregnes til den forholdsmæssige andel af virksomhedernes indre værdi opgjort efter koncernens regnskabspraksis med fradrag eller tillæg af urealiserede koncerninterne avancer og tab.

Kapitalandele i dattervirksomheder med regnskabsmæssig negativ indre værdi måles til 0 kr., og et eventuelt tilgodehavende hos disse virksomheder nedskrives i det omfang, tilgodehavendet er uerholde- ligt. I det omfang modervirksomheden har en retlig eller faktisk forpligtelse til at dække en underba- lance, der overstiger tilgodehavendet, indregnes det resterende beløb under hensatte forpligtelser.

Nettoopskrivning af kapitalandele i dattervirksomheder vises som reserve for nettoopskrivning efter den indre værdis metode under egenkapitalen i det omfang, den regnskabsmæssige værdi overstiger kost- prisen.

#### Værdiforringelse af anlægsaktiver

Den regnskabsmæssige værdi af immaterielle, finansielle og materielle anlægsaktiver samt kapitalandele i dattervirksomheder vurderes årligt for indikationer på værdiforringelse, ud over det som udtrykkes ved afskrivning.

Foreligger der indikationer på værdiforringelse, foretages nedskrivningstest af hvert enkelt aktiv hen- holdsvis gruppe af aktiver. Der foretages nedskrivning til genindvindingsværdien, hvis denne er lavere end den regnskabsmæssige værdi.

Nedskrivningstesten foretages på basis af de særlige forhold, der gælder for varme-, vand- og spildevandsselskaber, herunder at selskaberne er "non-profit" og derfor ikke opererer med et afkastkrav til ejerne, samt de særlige forhold der gælder for reguleringen af indtægter for tømning-, varme-, vand-, og spildevandsselskaber.

Det er alene indikationer på værdiforringelse, der relaterer sig til begivenheder indtrådt efter aktivernes anskaffelse, som udløser nedskrivningstest.

#### Varebeholdninger

Varebeholdninger måles til kostpris efter FIFO-metoden. Er nettorealiseringsværdien lavere end kostpri- sen, nedskrives til denne lavere værdi.

## Koncern- og årsregnskab 1. januar - 31. december

### Noter

#### 1 Anvendt regnskabspraksis (fortsat)

Kostpris for varebeholdninger omfatter anskaffelsespris med tillæg af hjemtagelsesomkostninger. Net-torealisationsværdien for varebeholdninger opgøres som salgssum med fradrag af færdiggørelsesomkostninger og omkostninger, der afholdes for at effektuere salget, og fastsættes under hensyntagen til omsættelighed, ukurans og udvikling i forventet salgspris.

#### Tilgodehavender

Tilgodehavender måles til amortiseret kostpris.

Der foretages nedskrivning til imødegåelse af tab, hvor der vurderes at være indtruffet en objektiv indikation på, at et tilgodehavende eller en portefølje af tilgodehavender er værdiforringet. Hvis der foreligger en objektiv indikation på, at et individuelt tilgodehavende er værdiforringet, foretages nedskrivning på individuelt niveau.

Tilgodehavender, hvor der ikke foreligger en objektiv indikation på værdiforringelse på individuelt niveau, vurderes på porteføljeniveau for objektiv indikation for værdiforringelse. De objektive indikatorer, som anvendes for porteføljer, er fastsat baseret på historiske tabserfaringer.

Nedskrivninger opgøres som forskellen mellem den regnskabsmæssige værdi af tilgodehavender og nutidsværdien af de forventede pengestrømme, herunder realisationsværdi af eventuelle modtagne sikkerhedsstillelser. Som diskonteringsats anvendes den effektive rente for det enkelte tilgodehavende eller portefølje.

#### Reguleringsmæssig underdækning

Såfremt de hos forbrugerne opkrævede beløb for vandforsyningen hhv. transport og behandling af spildevand er mindre end den økonomiske ramme med fradrag og tillæg af kendte og godkendte reguleringer indregnes forskellen i balancen som et tilgodehavende i det omfang underdækningen forventes opkrævet.

Såfremt de hos forbrugerne opkrævede beløb er mindre end omkostningerne ved drift af tømningssystemet hhv. ved produktion og levering af varme eller indtægtsrammen for transport af el, indregnes forskellen i balancen som et tilgodehavende i det omfang underdækningen forventes opkrævet.

#### Tidsmæssige forskelle

Investering i grunde, bygninger, produktionsanlæg og andre anlæg indregnes i varmeprisen i henhold til varmeforsyningslovens regler om afskrivninger og henlæggelser og er udtryk for forbrugernes finansiering af anlægsinvesteringer. I årsrapporten indregnes afskrivningerne over aktivernes forventede brugstid.

Tidsmæssige forskelle mellem indregning i varmeprisen og i årsrapporten udtrykker således enten en udskudt skat eller fremskudt betaling fra forbrugerne i forhold til den regnskabsmæssige værdi, der vil udlignes over tid. Forskellene indregnes i balancen under henholdsvis tilgodehavender eller gæld.

#### Periodeafgrænsningsposter

Periodeafgrænsningsposter, indregnet under aktiver, omfatter afholdte omkostninger vedrørende efterfølgende perioder.

Periodeafgrænsningsposter indregnet under kortfristede forpligtelser, indeholder periodiserede indtægter vedrørende efterfølgende perioder.

## Koncern- og årsregnskab 1. januar - 31. december

### Noter

#### 1 Anvendt regnskabspraksis (fortsat)

##### Egenkapital

###### *Reserve for nettoopskrivning efter den indre værdis metode*

Reserve for nettoopskrivning efter indre værdi omfatter nettoopskrivning af kapitalandele i dattervirksomheder i forhold til kostpris. Reserven kan elimineres ved underskud, realisation af kapitalandele eller ændring i regnskabsmæssige skøn. Reserven kan ikke indregnes med et negativt beløb.

##### Selskabsskat og udskudt skat

Aktuelle skatteforpligtelser og tilgodehavende aktuel skat indregnes i balancen som beregnet skat af årets skattepligtige indkomst, reguleret for skat af tidligere års skattepligtige indkomster samt for betalte acontoskatter.

I moderselskabets balance indregnes skyldige og tilgodehavende sambeskatningsbidrag som "Tilgodehavende sambeskatningsbidrag" eller "Skyldigt sambeskatningsbidrag".

Udskudt skat måles af alle midlertidige forskelle mellem regnskabsmæssig og skattemæssig værdi af aktiver og forpligtelser. I de tilfælde, hvor opgørelse af skatteværdien kan foretages efter forskellige beskatningsregler, måles udskudt skat på grundlag af den af ledelsen planlagte anvendelse af aktivet, henholdsvis afvikling af forpligtelsen.

Udskudte skatteaktiver, herunder skatteværdien af fremførselsberettigede skattemæssige underskud, måles til den værdi, hvortil de forventes at blive anvendt, enten ved udligning i skat af fremtidig indtjening eller ved modregning i udskudte skatteforpligtelser inden for samme juridiske skatteenhed. Eventuelle udskudte nettoaktiver måles til nettorealiseringsværdi.

Udskudt skat måles på grundlag af de skatteregler og skattesatser, der med balancedagens lovgivning vil være gældende, når den udskudte skat forventes udløst som aktuel skat. Ændring i udskudt skat som følge af ændringer i skattesatser indregnes i resultatopgørelsen.

##### Gældsforpligtelser

Finansielle gældsforpligtelser indregnes ved lånoptagelse til det modtagne provenu efter fradrag af afholdte transaktionsomkostninger. I efterfølgende perioder måles de finansielle forpligtelser til amortiseret kostpris.

Tilslutningsbidrag vedrørende ledningsanlæg indtægtsføres over 50 år, svarende til den forventede brugstid på distributionsnet m.v.

Øvrige gældsforpligtelser måles til nettorealiseringsværdi.

##### Reguleringsmæssig overdækning

Såfremt de hos forbrugerne opkrævede beløb for vandforsyningen hhv. transport og behandling af spildevand overstiger den økonomiske ramme med fradrag og tillæg af kendte og godkendte reguleringer indregnes forskellen i balancen som en gældsforpligtelse.

Såfremt de hos forbrugerne opkrævede beløb overstiger omkostningerne ved drift af tømningsordningen hhv. ved produktion og levering af varme, indregnes forskellen i balancen som en gældsforpligtelse.

##### Pengestrømsopgørelse

Pengestrømsopgørelsen viser koncernens pengestrømme fordelt på drifts-, investerings- og finansieringsaktivitet for året, årets forskydning i likvider og koncernens likvider ved periodens begyndelse og slutning.

## Koncern- og årsregnskab 1. januar - 31. december

### Noter

#### 1 Anvendt regnskabspraksis (fortsat)

##### Pengestrømme fra driftsaktivitet

Pengestrømme fra driftsaktivitet opgøres som koncernens andel af resultatet reguleret for ikke-konstante driftsposter, ændring i driftskapital og betalt selskabsskat.

##### Pengestrømme til investeringsaktivitet

Pengestrømme til investeringsaktivitet omfatter betaling i forbindelse med køb og salg af immaterielle, materielle og finansielle anlægsaktiver.

##### Pengestrømme fra finansieringsaktivitet

Pengestrømme fra finansieringsaktivitet omfatter ændringer i størrelse eller sammensætning af koncernens aktiekapital og omkostninger forbundet hermed samt optagelse af lån og afdrag på rentebærende gæld.

##### Likvider

Likvider omfatter likvide beholdninger fratrukket kortfristede gældsforpligtelser til kreditinstitutter.

#### 2 Nettoomsætning

t.kr.	Service	Varme	Vand	Spildevand	Tømning	Total 2017
Variabelt bidrag	0	2.989	2.119	46.129	0	51.237
Fast bidrag	0	1.284	6.346	7.362	8.101	23.093
Indtægtsført tilslutningsbidrag	0	0	41	1.545	0	1.586
Salg af el inkl. statstilskud	0	3.794	0	0	0	3.794
Anlæg opført for egen regning	8.310	0	0	0	0	8.310
Anden omsætning	103	0	30	995	1.837	2.965
Ændring i tidsmæssige forskelle	0	-398	0	0	0	-398
Ændring i over-/underdækning	0	-912	0	-623	445	-1.090
Regulering af opkrævningsret vedrørende udskudt skat	0	0	2.675	0	0	2.675
<b>Nettoomsætning</b>	<b>8.413</b>	<b>6.757</b>	<b>11.211</b>	<b>55.408</b>	<b>10.383</b>	<b>92.172</b>

#### 3 Andre driftsomkostninger

Af andre driftsomkostninger realiseret i 2017 vedrører 9.435 t.kr. tab i forbindelse med afgangsførte anlægsarbejder knyttet til Tengslemark Renseanlæg og den dertil tilknyttede projektering.

t.kr.	Koncern		Modervirksomhed	
	2017	2016	2017	2016
<b>4 Resultat af kapitalandele i dattervirksomheder</b>				
Årets resultat efter skat i dattervirksomheder	0	0	7.482	12.420
	0	0	7.482	12.420

## Koncern- og årsregnskab 1. januar - 31. december

### Noter

t.kr.	Koncern		Modervirksomhed	
	2017	2016	2017	2016
<b>5 Finansielle omkostninger</b>				
Renteomkostninger til realkreditinstitutter	2.697	2.695	0	0
Andre finansielle omkostninger	242	176	0	0
	<u>2.939</u>	<u>2.871</u>	<u>0</u>	<u>0</u>
<b>6 Skat af årets resultat</b>				
Årets regulering af udskudt skat	-1.794	-3.845	0	0
Regulering af udskudt skat vedr. tidligere år	-1.110	-652	0	0
Regulering af aktuel skat vedr. tidligere år	0	194	0	0
Heraf skat af egenkapitalposter	0	138	0	0
	<u>-2.904</u>	<u>-4.165</u>	<u>0</u>	<u>0</u>

### 7 Immaterielle anlægsaktiver

t.kr.	Koncern	
	Software	I alt
Kostpris 1. januar 2017	1.624	1.624
Tilgang	112	112
Afgang	-538	-538
Kostpris 31. december 2017	<u>1.198</u>	<u>1.198</u>
Afskrivninger 1. januar 2017	1.392	1.392
Året afskrivninger	124	124
Årets af- og nedskrivninger på afhændede aktiver	-538	-538
Afskrivninger 31. december 2017	<u>978</u>	<u>978</u>
Regnskabsmæssig værdi 31. december 2017	<u>220</u>	<u>220</u>

### 8 Materielle anlægsaktiver

t.kr.	Koncern					
	Grunde og bygninger	Produktionsanlæg	Distributionsanlæg	Andre anlæg, driftsmateriel og inventar	Anlæg under udførelse	I alt
Kostpris 1. januar 2017	23.155	109.289	825.190	16.372	21.301	995.307
Tilgang	0	0	0	0	52.101	52.101
Overført	2.363	28.228	3.438	734	-34.763	0
Afgang	0	0	0	-612	-9.435	-10.047
Kostpris 31. december 2017	<u>25.518</u>	<u>137.517</u>	<u>828.628</u>	<u>16.494</u>	<u>29.204</u>	<u>1.037.361</u>
Afskrivninger 1. januar 2017	1.601	50.916	123.391	9.381	0	185.289
Årets afskrivninger	339	5.872	18.951	1.993	0	27.155
Afgang	0	0	0	-515	0	-515
Afskrivninger 31. december 2017	<u>1.940</u>	<u>56.788</u>	<u>142.342</u>	<u>10.859</u>	<u>0</u>	<u>211.929</u>
Regnskabsmæssig værdi 31. december 2017	<u>23.578</u>	<u>80.729</u>	<u>686.286</u>	<u>5.635</u>	<u>29.204</u>	<u>825.432</u>



## Koncern- og årsregnskab 1. januar - 31. december

### Noter

#### 8 Materielle anlægsaktiver (fortsat)

t.kr.	Koncern	
	2017	2016
<b>Afskrivninger</b>		
Immaterielle anlægsaktiver	124	201
Materielle anlægsaktiver	27.155	26.274
	<u>27.279</u>	<u>26.475</u>
Afskrivninger indregnes i koncernregnskabet som følger:		
Produktionsomkostninger	8.015	8.063
Distributionsomkostninger	18.967	18.052
Administrationsomkostninger	297	360
	<u>27.279</u>	<u>26.475</u>

t.kr.	Modervirksomhed	
	2017	2016
<b>9 Kapitalandele i dattervirksomheder</b>		
Kostpris 1. januar	545.282	545.282
Kostpris 31. december	545.282	545.282
Værdireguleringer 1. januar	38.911	25.999
Resultat af kapitalandele	7.482	12.420
Værdiregulering af sikringsinstrumenter	639	492
Værdireguleringer 31. december	47.032	38.911
<b>Regnskabsmæssig værdi 31. december</b>	<u>592.314</u>	<u>584.193</u>

t.kr.	Ejerandel	Selskabs- kapital	Egen- kapital	Årets resultat	Regnskabs- mæssig værdi
Navn og hjemsted					
Odsherred Forsyningservice A/S, Odsherred	100 %	500	1.836	859	1.836
Odsherred Spildevand A/S, Odsherred	100 %	10.000	539.470	3.584	539.470
Odsherred Vand A/S, Odsherred	100 %	5.000	42.305	3.039	42.305
Odsherred Tømning A/S, Odsherred	100 %	1.000	1.000	0	1.000
Odsherred Varme A/S, Odsherred	100 %	1.000	7.703	0	7.703
		<u>17.500</u>	<u>592.314</u>	<u>7.482</u>	<u>592.314</u>

Alle dattervirksomheder er selvstændige enheder.

## Koncern- og årsregnskab 1. januar - 31. december

### Noter

#### 10 Lovbestemt opkrævningsret

	Koncern
t.kr.	
Kostpris 1. januar 2017	0
Tilgang	2.675
Kostpris 31. december 2017	2.675
<b>Regnskabsmæssig værdi 31. december 2017</b>	<b>2.675</b>

t.kr.	Koncern		Modervirksomhed	
	2017	2016	2017	2016
<b>11 Udskudt skat</b>				
Udskudt skat 1. januar	12.373	8.070	0	0
Årets regulering af udskudt skat	1.794	3.845	0	0
Regulering af udskudt skat vedr. tidligere år	1.110	652	0	0
Regulering af udskudt skat via egenkapitalen	178	0		
Regulering af aktuel skat vedr. tidligere år	0	-194	0	0
Udskudt skat 31. december	<b>15.455</b>	<b>12.373</b>	<b>0</b>	<b>0</b>

#### 12 Langfristede gældsforpligtelser

Koncernens gældsforpligtelser fordeles således:

t.kr.	Koncern			
	Gæld i alt 31/12 2017	Kortfristet andel	Langfristet andel	Restgæld efter 5 år
Kreditinstitutter	145.547	5.193	140.357	117.319
Leasingforpligtelser	224	24	200	0
Tilslutningsbidrag ( <i>vand- og spildevand</i> )	70.645	1.567	69.078	63.388
Reguleringsmæssig overdækning ( <i>spildevand</i> )	2.371	0	2.371	0
	<b>218.787</b>	<b>6.784</b>	<b>212.006</b>	<b>180.707</b>

t.kr.	Modervirksomhed	
	2017	2016
<b>13 Resultatdisponering</b>		
Overført til reserve for nettoopskrivning efter den indre værdis metode	7.482	12.420
	<b>7.482</b>	<b>12.420</b>

## Koncern- og årsregnskab 1. januar - 31. december

### Noter

#### 14 Kontraktlige forpligtelser og eventualposter m.v.

##### Eventualforpligtelser

Odsherred Vand A/S har ligesom branchen i øvrigt anfægtet SKATs værdiansættelse af de skattemæssige indgangsværdier på selskabets anlægsaktiver. Branchen har ført sager mod SKAT i både Landsskatteretten og Landsretten, hvor SKAT imidlertid har fået medhold begge steder. Branchen har anket sagerne fra Landsretten til Højesteret. Såfremt branchen vinder sagerne i Højesteret kan det betyde en reduktion af den indregnede udskudte skat og opkrævningsret.

Modervirksomheden er sambeskattet med øvrige danske koncernvirksomheder. Som administrationselskab hæfter selskabet ubegrænset og solidarisk med øvrige danske koncernvirksomheder for danske selskabsskatter inden for sambeskatningskredsen. De sambeskattede virksomheders samlede kendte nettoforpligtelse over for SKAT udgør 0 kr. pr. 31. december 2017. Eventuelle senere korrektioner af sambeskatningsindkomsten vil kunne medføre, at selskabets hæftelse udgør et større beløb.

Koncernen har tegnet kontrakt med en ekstern leverandør om drift og vedligehold af værket i Grevinge-Herrestrup. Kontrakten er uopsigelig indtil 31. december 2018. Restløbetiden er 12 måneder med en gennemsnitlig månedlig ydelse på 34 t.kr., i alt 408 t.kr.

Koncernens eventualforpligtelser omfatter i øvrigt de for hver enkelt forsyningsbranche sædvanlige miljøforpligtelser.

##### Eventualaktiver

Koncernen har pr. 31. december 2017 akkumulerede underdækninger knyttet til vandselskaberne på i alt 5.774 t.kr., der ikke er indregnet i balancen. Underdækningen er ikke indregnet i balancen, da selskaberne ikke har planlagt at udnytte retten til at opkræve denne del af underdækningen hos forbrugerne.

Odsherred Spildevand A/S anmodede den 28. april 2011 om genoptagelse af de selvangivne skattemæssige indgangsværdier for indkomståret 2008. Formålet med anmodningen var at få fastsat de skattemæssige indgangsværdier på grundlag af værdierne i pris- og levetidskataloget. SKAT gav ved afgørelse af 27. februar 2012 afslag på anmodningen. Denne afgørelse er blevet påklaget til Landsskatteretten. Landsskatteretten har ikke påbegyndt en realitetsbehandling af klagen. Det forventes, at den endelige afgørelse af selskabets klage, måtte selskabet vælge at opretholde denne, vil være baseret på den endelige afklaring af den igangværende domstolsprøvelse af lignende sager eller en eventuel politisk løsning for branchen. I det omfang branchen får medhold ved de civile domstole, vil det potentielt kunne medføre, at de skattemæssige indgangsværdier for Odsherred Spildevand A/S forhøjes.

#### 15 Pantsætninger og sikkerhedsstillelser

Koncernen har ingen aktiver, der er stillet til sikkerhed for tredjemand.

Odsherred Forsyning A/S har stillet ubegrænset selvskyldnerkaution for datterselskabernes engagement med Danske Bank.

## Koncern- og årsregnskab 1. januar - 31. december

### Noter

#### 16 Nærtstående parter

Odsherred Forsyning A/S' nærtstående parter omfatter følgende:

##### Bestemmende indflydelse

Odsherred Kommune, Nyvej 22, 4573 Højby, der er hovedaktionær.

##### Transaktioner med nærtstående parter

Der er ikke givet oplysning om transaktioner med nærtstående parter med henvisning til årsregnskabslovens § 98 C, stk. 7.

##### Øvrige nærtstående parter

Øvrige nærtstående parter er Odsherred Forsyningservice A/S, Odsherred Tømning A/S, Odsherred Varme A/S og Odsherred Vand A/S og Odsherred Spildevand A/S. Odsherred Forsyning A/S' nærtstående parter med betydelige indflydelse omfatter Odsherred Forsyning A/S' direktion og bestyrelse.

#### 17 Medarbejderforhold

t.kr.	Koncern	
	2017	2016
Gager og lønninger	15.979	16.187
Pensioner	2.562	2.525
Andre omkostninger til social sikring	78	180
	<u>18.619</u>	<u>18.892</u>
Gennemsnitligt antal fuldtidsbeskæftigede	36	36
Personaleomkostninger indregnes i koncernregnskabet som følger:		
Produktions- og distributionsomkostninger	10.201	10.108
Administrationsomkostninger	8.418	8.784
	<u>18.619</u>	<u>18.892</u>

I personaleomkostninger indgår vederlag til direktion og bestyrelse med 1.202 t.kr. (2016: 1.422 t.kr.).

#### 18 Renterisici samt anvendelse af afledte finansielle instrumenter

Koncernen afdækker dele af sin renterisici i ved hjælp af renteswaps, hvorved variable rentebetalinger omlægges til faste rentebetalinger. Sikringen omfatter et enkelt lån i Odsherred Spildevand A/S.

t.kr.	2016				2017			
	Bereg- nings- mæssig hovedstol	Værdire- gulering indregnet på egen- kapitalen	Dags- værdi	Rest- løbetid (mdr.)	Bereg- nings- mæssig hovedstol	Værdire- gulering indregnet på egen- kapitalen	Dags- værdi	Rest- løbetid (mdr.)
Renteswaps	24.805	-1.992	-2.553	0-42	23.823	-1.353	-1.735	0-30

De sikrede pengestrømme forventes realiseret, og vil påvirke resultatet over renteswappens restløbetid.

## Koncern- og årsregnskab 1. januar - 31. december

### Noter

t.kr.	Koncern	
	2017	2016
<b>19 Pengestrømsopgørelse - reguleringer</b>		
Afskrivninger på immaterielle og materielle anlægsaktiver	27.279	26.475
Tab ved salg/afgang af anlægsaktiver	9.531	1.293
Ændring i over-/underdækning	1.090	1.968
Ændring i tidsmæssige forskelle	398	362
Indtægtsført tilslutningsbidrag	-1.586	-1.559
Ændring i markedsværdi af sikringsinstrumenter	819	631
Årets tilgang vedr. lovbestemt opkrævningsret	-2.675	0
	<b>34.856</b>	<b>29.170</b>
<b>20 Pengestrømsopgørelse - ændring i driftskapital</b>		
Ændring i varebeholdninger	-49	-173
Ændring i tilgodehavender	2.355	-11.988
Ændring i leverandører og anden gæld	-1.287	11.728
	<b>1.019</b>	<b>-433</b>