



## Odsherred Forsyning A/S

Hovedgaden 39, 4571 Grevinge  
CVR-nr. 31 76 23 32

### Årsrapport 2015

Godkendt på selskabets ordinære generalforsamling, den 31. maj 2016

Dirigent:

## Indhold

<b>Ledelsespåtegning</b>	<b>2</b>
<b>Den uafhængige revisors erklæringer</b>	<b>3</b>
<b>Ledelsesberetning</b>	<b>5</b>
Oplysninger om selskabet	5
Hoved- og nøgletal for koncernen	6
Beretning	7
<b>Koncern- og årsregnskab 1. januar - 31. december</b>	<b>10</b>
Resultatopgørelse	10
Balance	11
Egenkapitalopgørelse	13
Pengestrømsopgørelse	14
Noter	15

## Ledelsespåtegning

Bestyrelse og direktion har dags dato behandlet og godkendt årsrapporten for regnskabsåret 1. januar - 31. december 2015 for Odsherred Forsyning A/S.

Årsrapporten er aflagt i overensstemmelse med årsregnskabsloven.

Det er vores opfattelse, at koncernregnskabet og årsregnskabet giver et retvisende billede af koncernens og selskabets aktiver, passiver og finansielle stilling pr. 31. december 2015 samt af resultatet af koncernens og selskabets aktiviteter og koncernens pengestrømme for regnskabsåret 1. januar - 31. december 2015.

Det er endvidere vores opfattelse, at ledelsesberetningen indeholder en retvisende redegørelse for udviklingen i koncernens og selskabets aktiviteter og økonomiske forhold, årets resultat og for koncernens og selskabets finansielle stilling.

Der er væsentlig usikkerhed vedrørende den beløbsmæssige størrelse af den udskudte skatteforpligtelse, der kan henføres til de skattemæssige indgangsværdier på de materielle anlægsaktiver i Odsherred Vand A/S og den hertil hørende opkrævningsret hos forbrugerne. Der henvises til note 2 herom.

Årsrapporten indstilles til generalforsamlingens godkendelse.

Grevinge, den 27. april 2016  
Direktion:

Erik Christensen

Bestyrelse:

Vagn Ytte Larsen  
formand

Finn Hallberg  
næstformand

Allan Andersen

Jesper Koch

Henrik Søborg

Otto Jensen  
medarbejderrepræsentant

Jesper Knudsen  
medarbejderrepræsentant

## Den uafhængige revisors erklæringer

Til kapitalejeren i Odsherred Forsyning A/S

### Påtegning på koncernregnskabet og årsregnskabet

Vi har revideret koncernregnskabet og årsregnskabet for Odsherred Forsyning A/S for regnskabsåret 1. januar - 31. december 2015, der omfatter resultatopgørelse, balance, egenkapitalopgørelse og noter, herunder anvendt regnskabspraksis, for såvel koncernen som selskabet samt pengestrømsopgørelse for koncernen. Koncernregnskabet og årsregnskabet udarbejdes efter årsregnskabsloven.

### Ledelsens ansvar for koncernregnskabet og årsregnskabet

Ledelsen har ansvaret for udarbejdelsen af et koncernregnskab og et årsregnskab, der giver et retvisende billede i overensstemmelse med årsregnskabsloven. Ledelsen har endvidere ansvaret for den interne kontrol, som ledelsen anser nødvendig for at udarbejde et koncernregnskab og et årsregnskab uden væsentlig fejlinformation, uanset om denne skyldes besvigelser eller fejl.

### Revisors ansvar

Vores ansvar er at udtrykke en konklusion om koncernregnskabet og årsregnskabet på grundlag af vores revision. Vi har udført revisionen i overensstemmelse med internationale standarder om revision og yderligere krav ifølge dansk revisorlovgivning. Dette kræver, at vi overholder etiske krav samt planlægger og udfører revisionen for at opnå høj grad af sikkerhed for, om koncernregnskabet og årsregnskabet er uden væsentlig fejlinformation.

En revision omfatter udførelse af revisionshandlinger for at opnå revisionsbevis for beløb og oplysninger i koncernregnskabet og i årsregnskabet. De valgte revisionshandlinger afhænger af revisors vurdering, herunder vurderingen af risici for væsentlig fejlinformation i koncernregnskabet og i årsregnskabet, uanset om denne skyldes besvigelser eller fejl. Ved risikovurderingen overvejer revisor intern kontrol, der er relevant for virksomhedens udarbejdelse af et koncernregnskab og et årsregnskab, der giver et retvisende billede. Formålet hermed er at udforme revisionshandlinger, der er passende efter omstændighederne, men ikke at udtrykke en konklusion om effektiviteten af virksomhedens interne kontrol. En revision omfatter endvidere vurdering af, om ledelsens valg af regnskabspraksis er passende, om ledelsens regnskabsmæssige skøn er rimelige samt den samlede præsentation af koncernregnskabet og årsregnskabet.

Det er vores opfattelse, at det opnåede revisionsbevis er tilstrækkeligt og egnet som grundlag for vores konklusion.

Revisionen har ikke givet anledning til forbehold.

### Konklusion

Det er vores opfattelse, at koncernregnskabet og årsregnskabet giver et retvisende billede af koncernens og selskabets aktiver, passiver og finansielle stilling pr. 31. december 2015 samt af resultatet af koncernens og selskabets aktiviteter og koncernens pengestrømme for regnskabsåret 1. januar - 31. december 2015 i overensstemmelse med årsregnskabsloven.

### Supplerende oplysning vedrørende forhold i regnskabet

Uden at modificere vores konklusion, henleder vi opmærksomheden på note 2 i årsregnskabet, som beskriver den usikkerhed, der er omkring den beløbsmæssige størrelse af den udskudte skatteforpligtelse, der kan henføres til de skattemæssige indgangsværdier på de materielle anlægsaktiver i Odsherred Vand A/S og den hertil hørende opkrævningsret hos forbrugerne.

## Den uafhængige revisors erklæringer

### Udtalelse om ledelsesberetningen

Vi har i henhold til årsregnskabsloven gennemlæst ledelsesberetningen. Vi har ikke foretaget yderligere handlinger i tillæg til den udførte revision af koncernregnskabet og årsregnskabet. Det er på denne baggrund vores opfattelse, at oplysningerne i ledelsesberetningen er i overensstemmelse med koncernregnskabet og årsregnskabet.

Aarhus den 27. april 2016  
ERNST & YOUNG  
Godkendt Revisionspartnerselskab  
CVR-nr. 30 70 02 28

  
Søren P. Nielsen  
statsaut. revisor

  
Lars Mortensen Bjerg  
statsaut. revisor

## Ledelsesberetning

### Oplysninger om selskabet

Navn	Odsherred Forsyning A/S
Adresse, postnr. by	Hovedgaden 39 4571 Grevinge
CVR-nr.	31 76 23 32
Stiftet	24. juni 2008
Hjemstedskommune	Odsherred
Regnskabsår	1. januar - 31. december
E-mail	info@odsherredforsyning.dk
Telefon	70 12 00 49
Bestyrelse	Vagn Ytte Larsen, formand Finn Hallberg, næstformand Allan Andersen Jesper Koch Henrik Søborg Otto Jensen, medarbejderrepræsentant Jesper Knudsen, medarbejderrepræsentant
Direktion	Erik Christensen
Revision	Ernst & Young Godkendt Revisionspartnerselskab Værkmestergade 25, 8000 Aarhus C
Bankforbindelse	Danske Bank

## Ledelsesberetning

### Hoved- og nøgletal for koncernen

t.kr.	2015	2014	2013	2012
<b>Hovedtal</b>				
Nettoomsætning	91.168	83.244	80.182	73.891
Bruttoresultat	38.420	31.333	26.061	22.228
Resultat af primær drift	16.734	14.656	9.721	5.530
Resultat af finansielle poster	-2.131	-2.481	-2.085	-1.840
<b>Årets resultat</b>	<b>10.988</b>	<b>7.409</b>	<b>7.838</b>	<b>3.653</b>
<b>Aktiver i alt</b>				
<b>Egenkapital</b>	<b>571.281</b>	<b>559.958</b>	<b>552.973</b>	<b>544.190</b>
<b>Pengestrøm</b>				
Pengestrøm fra driftsaktiviteten	54.731	33.165	41.863	2.005
Pengestrøm fra investeringsaktiviteten	-45.136	-37.703	-48.517	-52.110
Pengestrøm fra finansieringsaktiviteten	-13.065	471	26.242	48.987
<b>Pengestrøm i alt</b>	<b>-3.470</b>	<b>-4.067</b>	<b>19.588</b>	<b>-1.118</b>
Heraf til investering i materielle anlægsaktiver	-45.433	-39.689	-51.983	-79.941
<b>Nøgletal</b>				
Overskudsgrad	18,4 %	17,6 %	12,1 %	7,4 %
Bruttomargin	41,0 %	37,6 %	32,5 %	29,5 %
Soliditetsgrad	70,8 %	70,9 %	70,0 %	71,1 %
<b>Gennemsnitligt antal fuldtidsbeskæftigede</b>	<b>36</b>	<b>34</b>	<b>35</b>	<b>33</b>

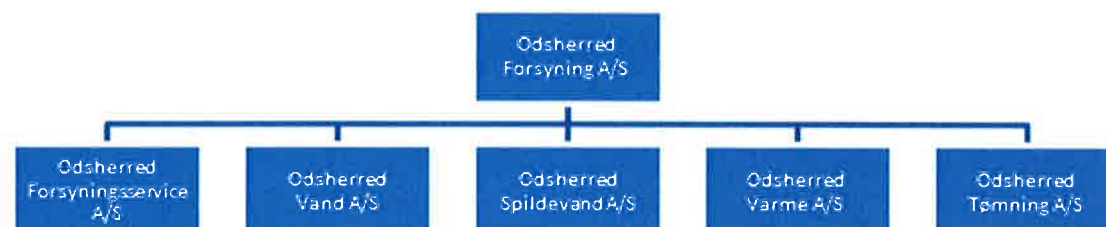
Der henvises til definitioner og begreber under anvendt regnskabspraksis.

## Ledelsesberetning

### Beretning

#### Koncernens væsentligste aktiviteter

Aktiviteten i moderselskabet Odsherred Forsyning A/S omfatter ejerskabet til kapitalandelene i selskaberne: Odsherred Forsyningservice A/S, Odsherred Spildevand A/S, Odsherred Vand A/S, Odsherred Tømning A/S og Odsherred Varme A/S, der alle er 100 % ejede datterselskaber.



Koncernens driftsaktiviteter varetages gennem datterselskaberne og omfatter i det væsentligste drift af den kommunale vand- og spildevandsforsyning samt tønningsordningen, ligesom aktiviteten omfatter drift af varmforsyningen i Grevinge og Herrestrup.

#### Udvikling i økonomiske forhold

For 2015 udgør koncernens samlede resultat et overskud på 10.988 t.kr. (7.409 t.kr. i 2014), mens koncernens samlede egenkapital udgør 571.281 t.kr. (559.998 t.kr. i 2014).

For 2015 udviser koncernens selskaber følgende udvalgte hovedtal:

t.kr.	Odsherred Forsyning A/S (moder)	Odsherred Spildevand A/S	Odsherred Vand A/S	Odsherred Tømning A/S	Odsherred Forsynings- service A/S	Odsherred Varme A/S
Nettoomsætning	0	58.899	8.293	10.788	26.968	7.286
Årets resultat	10.988	9.696	1.199	0	93	0
Egenkapital i alt	571.281	524.002	37.710	1.000	866	7.703

For en mere detaljeret præsentation af resultatet af koncernens enkelte forsyningsaktiviteter, henvises til årsrapporterne for de respektive datterselskaber, der kan rekvireres hos Erhvervsstyrelsen.

#### Udvikling i aktiviteter

I 2015 blev en række opfølgninger på strategiplanen besluttet i Odsherred Forsyning A/S og koncernens seks aktieselskaber:

- Finansiell strategi:** Bestyrelsen har besluttet de overordnede rammer for koncernen og koncernens finansielle styring. Heri fastlægges ansvarsforholdene og den dertil hørende beslutningskompetence og rapportering.
- Shared Service ApS:** Bestyrelsen har besluttet deltagelse i KompetenceCenter Sjælland ApS med 25 %, og byrådet har godkendt den strategiske beslutning. ApS'et dannes sammen med Kalundborg, Ringsted og Faxe Forsyninger.
- Effektivisering** blev 8 % i 2015 mod kravet på 4 %. Kravet om 5 % i 2016 er således godt på vej til at blive opfyldt.
- Grevinge Varmeværk:** Varmeprisen bliver i 2016 reduceret med 29 % som følge af afvikling af overdækning og projekt for biomassekedel i Grevinge. Den opføres i 2016. Forsyningen har overtaget opkrævning af varme, som opkræves i lighed med vandbidrag.
- Fra 12 til 2 renseanlæg:** Tengslemark Renseanlæg er på vej. Efter et succesfuldt EU-udbud er der indgået kontrakt med 2 bygherrerådgivere. Jord er erhvervet. Skal stå klar i 2018.



## Ledelsesberetning

### Beretning

6. **Sommerhuskloakering:** Genoptagelse af kloakering af sommerhusområder efter 3 års stop. Højesterets dom først i 2016 førte til byrådsbeslutning herom i februar 2016.
7. **Vandforsyning:** Efter at vandforsyningen i Egebjerg er renoveret, skal det ene af de 2 vandværker i Nykøbing renoveres og opdeles, så det andet vandværk kan udfases og tages ud af drift i 2018. Der er indgået en aftale med Rørvig Vandværk om ny ledning mellem de to forsyninger og udveksling af vand, samt at opkrævning af vand for Rørvig vandværk varetages sammen med opkrævning af spildevand.
8. **Ny direktør:** Bestyrelsen har i december 2015 indgået en fratrædelsesaftale med direktøren om fratrædelse d. 31. juli 2016 og igangsat rekrutteringsproces om ansættelse af ny direktør.
9. **Kundeorientering:** Fortsættes med ny responsiv hjemmeside, øget selvbetjening, åbent hus i vandtårnet samtidig med den årlige GeoPark Festival.

### Forventninger til fremtiden

Det er ledelsens forventning, at den positive udvikling i koncernen vil fortsætte de kommende år.

### Usikkerhed vedrørende indregning og måling

Odsherred Vand A/S har modtaget en afgørelse fra SKAT, hvor SKAT afviser de af selskabet anvendte myndighedsfastsatte standardpriser som udtryk for de skattemæssige indgangsværdier for selskabets materielle anlægsaktiver. SKAT har lagt til grund, at de skattemæssige indgangsværdier skal beregnes skønsmæssigt ud fra en tillempet DCF-model. Principperne herfor har SKAT beskrevet i en vejledning offentliggjort den 10. juni 2011. Det er SKAT's vurdering, at de skattemæssige indgangsværdier på anlægsaktiverne er betydeligt lavere end de myndighedsfastsatte standardpriser. Selskabet, og branchen i øvrigt, er uenig i SKAT's afgørelser, hvorfor disse er påklaget til Landskatteretten. Landskatteretten har i kendelserne af 26. juni 2014 afsagt dom i de første sager vedrørende ansættelse af de skattemæssige indgangsværdier - disse er i overvejende grad faldet ud til SKAT's fordel. Afgørelserne er anket, idet branchen er af den opfattelse, at de ikke er i overensstemmelse med lovens ordlyd og intentionerne med vandsektorloven. Der verserer pt. to pilotsager i Landsretten, hvortil der afventes domsafgørelse, hvorfor en endelig afklaring formentlig ikke ligger inden for nærmere fremtid.

I kendelserne anfægtede Landskatteretten SKAT's konkrete anvendelse af værdiansættelsesmodel, hvorfor der fortsat er væsentlig usikkerhed forbundet med SKAT's ansættelse af de skattemæssige indgangsværdier, og den deraf afledte effekt på den udskudte skat. Såfremt sagerne i de civile domstole helt skulle falde ud til SKAT's fordel, vil der skulle indregnes en udskudt skatteforpligtelse vedrørende Odsherred Vand A/S i niveauet 1.048 t.kr.

Aktuel selskabsskat er i henhold til indtægtsreguleringen for vandselskaber en omkostning, der kan tillægges vandselskabernes takster krone for krone. Udskudt skat bliver derfor til en opkrævningsret hos selskabernes kunder på det tidspunkt, hvor den bliver til aktuel skat. Som følge heraf modsvares den udskudte skat af en tilsvarende nominel opkrævningsret.

Som følge af den betydelige usikkerhed, der er omkring den beløbsmæssige størrelse af den udskudte skatteforpligtelse, der kan henføres til de skattemæssige indgangsværdier på de materielle anlægsaktiver i Odsherred Vand A/S, er den udskudte skatteforpligtelse og den tilhørende opkrævningsret hos kunderne ikke indregnet i koncernregnskabet eller i årsregnskabet for Odsherred Vand A/S.

### Usædvanlige forhold

Der har ikke været usædvanlige forhold i regnskabsperioden.

### Betydningsfulde hændelser efter balancedagen

Der er efter ledelsens vurdering ikke efter balancedagen indtruffet væsentlige hændelser, som påvirker bedømmelsen af årsrapporten.

## Ledelsesberetning

### Beretning

#### Særlige risici

##### *Generelle risici*

Serviceselskabets væsentligste driftsrisiko er knyttet til evnen til at efterkomme den koncerninterne efterspørgsel fra driftsselskaberne, mens der for koncernens aktiviteter ved tømningsordningen ikke vurderes at være knyttet særlige risici.

For varme-, vand- og spildevandsforsyningen består den væsentligste driftsrisiko i evnen til at have konstant fokus på sikker drift, varen skal leveres 24 timer i døgnet, 7 dage om ugen, 365 dage om året kombineret med konstant fokus på effektivisering af de interne processer. Desuden er det væsentligt for koncernen hele tiden at være på forkant med den teknologiske udvikling inden for administration, produktion og distribution af drikkevand, transport og rensning af spildevand samt produktion og levering af fjernvarme.

##### *Finansielle- og renterisici*

Koncernen er som følge af sine gældsforpligtelser svagt eksponeret over for ændringer i renteniveauet. Selskabet er ikke eksponeret over for valutarisici, da alle lån er i danske kroner.

## Koncern- og årsregnskab 1. januar - 31. december

### Resultatopgørelse

Note	t.kr.	Koncern		Modervirksomhed	
		2015	2014	2015	2014
3	Omsætning	83.282	78.374	0	0
	Anlæg opført for egen regning	7.886	4.870	0	0
	<b>Nettoomsætning</b>	<b>91.168</b>	<b>83.244</b>	<b>0</b>	<b>0</b>
	Produktions- og distributionsomkostninger	-52.748	-51.911	0	0
	<b>Bruttoresultat</b>	<b>38.420</b>	<b>31.333</b>	<b>0</b>	<b>0</b>
	Administrationsomkostninger	-19.225	-16.677	0	0
	Andre driftsomkostninger	-2.461	0	0	0
	<b>Resultat af primær drift</b>	<b>16.734</b>	<b>14.656</b>	<b>0</b>	<b>0</b>
10	Resultat af kapitalandele i dattervirksomheder	0	0	10.988	7.409
4	Finansielle indtægter	587	470	0	0
5	Finansielle omkostninger	-2.718	-2.951	0	0
	<b>Årets resultat før skat</b>	<b>14.603</b>	<b>12.175</b>	<b>10.988</b>	<b>7.409</b>
6	Skat af årets resultat	-3.615	-4.766	0	0
	<b>Årets resultat</b>	<b>10.988</b>	<b>7.409</b>	<b>10.988</b>	<b>7.409</b>
<b>Forslag til resultatdisponering</b>					
	Overført til reserve for nettoopskrivning efter den indre værdis metode			10.988	7.409
				<b>10.988</b>	<b>7.409</b>



## Koncern- og årsregnskab 1. januar - 31. december

### Balance

Note	t.kr.	Koncern		Modervirksomhed	
		2015	2014	2015	2014
	<b>PASSIVER</b>				
	<b>Egenkapital</b>				
	Aktiekapital	10.500	10.500	10.500	10.500
	Værdi af sikringsinstrumenter	-2.484	-2.819	0	0
	Reserve for opskrivning efter den indre værdis metode	0	0	25.999	14.676
	Overført resultat	563.265	552.277	534.782	534.782
	<b>Egenkapital i alt</b>	<b>571.281</b>	<b>559.958</b>	<b>571.281</b>	<b>559.958</b>
	<b>Hensatte forpligtelser</b>				
	Hensættelse til udskudt skat	9.517	6.466	0	0
	<b>Hensatte forpligtelser i alt</b>	<b>9.517</b>	<b>6.466</b>	<b>0</b>	<b>0</b>
	<b>Gældsforpligtelser</b>				
11	<b>Langfristede gældsforpligtelser</b>				
	Gæld til realkreditinstitutter	125.620	138.450	0	0
	Tilslutningsbidrag	68.147	69.204	0	0
	Reguleringsmæssig overdækning (tømning)	0	658	0	0
	Reguleringsmæssig overdækning (varme)	1.083	0		
		<b>194.850</b>	<b>208.312</b>	<b>0</b>	<b>0</b>
	<b>Kortfristede gældsforpligtelser</b>				
11	Kortfristet del af langfristede gældsforpligtelser	5.967	6.202	0	0
	Gæld til kreditinstitutter	5.861	0	0	0
	Leverandører af varer og tjenesteydelser	11.356	6.353	0	0
	Anden gæld	8.319	9.792	0	0
		<b>31.503</b>	<b>22.347</b>	<b>0</b>	<b>0</b>
	<b>Gældsforpligtelser i alt</b>	<b>226.353</b>	<b>230.659</b>	<b>0</b>	<b>0</b>
	<b>PASSIVER I ALT</b>	<b>807.151</b>	<b>797.083</b>	<b>571.281</b>	<b>559.958</b>

- 1 Anvendt regnskabspraksis
- 2 Usikkerhed vedrørende indregning og måling
- 3 Segment oplysninger
- 12 Eventualposter m.v.
- 13 Pantsætninger og sikkerhedsstillelser
- 14 Nærtstående parter
- 15 Medarbejderforhold

## Koncern- og årsregnskab 1. januar - 31. december

### Egenkapitalopgørelse

t.kr.	Koncern			
	Aktiekapital	Overført resultat	Værdi af sikringsinstrumenter	I alt
Saldo 1. januar 2014	10.500	544.868	-2.395	552.973
Værdiregulering af sikringsinstrumenter	0	0	-424	-424
Overført, jf. resultatdisponering	0	7.409	0	7.409
<b>Saldo 31. december 2014</b>	<b>10.500</b>	<b>552.277</b>	<b>-2.819</b>	<b>559.958</b>
Saldo 1. januar 2015	10.500	552.277	-2.819	559.958
Værdiregulering af sikringsinstrumenter	0	0	335	335
Overført, jf. resultatdisponering	0	10.988	0	10.988
<b>Saldo 31. december 2015</b>	<b>10.500</b>	<b>563.265</b>	<b>-2.484</b>	<b>571.281</b>

t.kr.	Modervirksomhed			
	Aktiekapital	Overført resultat	Reserve for opskrivning efter den indre værdis metode	I alt
Saldo 1. januar 2014	10.500	534.782	7.691	552.973
Værdiregulering af sikringsinstrumenter	0	0	-424	-424
Overført, jf. resultatdisponering	0	0	7.409	7.409
<b>Saldo 31. december 2014</b>	<b>10.500</b>	<b>534.782</b>	<b>14.676</b>	<b>559.958</b>
Saldo 1. januar 2015	10.500	534.782	14.676	559.958
Værdiregulering af sikringsinstrumenter	0	0	335	335
Overført, jf. resultatdisponering	0	0	10.988	10.988
<b>Saldo 31. december 2015</b>	<b>10.500</b>	<b>534.782</b>	<b>25.999</b>	<b>571.281</b>

Aktiekapitalen for de seneste 5 regnskabsår specificeres som følger:

t.kr.	Modervirksomhed				
	2015	2014	2013	2012	2011
Saldo 1. januar	10.500	10.500	10.500	10.000	10.000
Kapitalforhøjelse	0	0	0	500	0
	<b>10.500</b>	<b>10.500</b>	<b>10.500</b>	<b>10.500</b>	<b>10.000</b>

Aktiekapitalen udgør 10.500 t.kr. og er fordelt i aktier af 1 t.kr. og multipla heraf. Ingen aktier er tillagt særlige rettigheder.

Det er endnu uafklaret, i hvilket omfang "Overført resultat" kan udloddes til aktionærerne.

## Koncern- og årsregnskab 1. januar - 31. december

### Pengestrømsopgørelse

Note	t.kr.	Koncern	
		2015	2014
	Nettoomsætning	91.168	83.244
	Omkostninger	-74.434	-68.588
16	Reguleringer	28.146	23.732
17	Ændring i driftskapital	11.982	-2.742
	Pengestrøm fra primær drift før finansielle poster	56.862	35.646
	Finansielle indtægter	587	470
	Finansielle omkostninger	-2.718	-2.951
	<b>Pengestrømme fra driftsaktivitet</b>	<b>54.731</b>	<b>33.165</b>
	Køb af immaterielle anlægsaktiver	-149	0
	Køb af materielle anlægsaktiver	-45.433	-39.689
	Tilslutningsbidrag	446	1.986
	<b>Pengestrømme til investeringsaktivitet</b>	<b>-45.136</b>	<b>-37.703</b>
	Fremmedfinansiering:		
	Udvikling i langfristet anlægsgæld	-13.065	471
	<b>Pengestrømme fra finansieringsaktivitet</b>	<b>-13.065</b>	<b>471</b>
	<b>Årets pengestrøm</b>	<b>-3.470</b>	<b>-4.067</b>
	Likvider, primo	4.653	8.720
	<b>Likvider, ultimo</b>	<b>1.183</b>	<b>4.653</b>

Pengestrømsopgørelsen kan ikke direkte udledes af koncernregnskabet's øvrige bestanddele.

## Koncern- og årsregnskab 1. januar - 31. december

### Noter

#### 1 Anvendt regnskabspraksis

Årsrapporten for Odsherred Forsyning A/S for 2015 er aflagt i overensstemmelse med årsregnskabslovens bestemmelser for en mellemstor klasse C-virksomhed.

Årsregnskabet er aflagt efter samme regnskabspraksis som sidste år.

#### Koncernregnskabet

Koncernregnskabet omfatter modervirksomheden Odsherred Forsyning A/S samt dattervirksomheder, hvori Odsherred Forsyning A/S direkte eller indirekte besidder mere end 50 % af stemmerettighederne eller på anden måde har bestemmende indflydelse.

Ved konsolideringen foretages eliminering af koncerninterne indtægter og omkostninger, aktiebesiddelser, interne mellemværender, interne renter og udbytter samt realiserede og urealiserede fortjenester og tab ved transaktioner mellem de konsoliderede virksomheder.

Kapitalandele i dattervirksomheder udlignes med den forholdsmæssige andel af dattervirksomheders dagsværdi af nettoaktiver og forpligtelser på anskaffelsestidspunktet.

#### Afledte finansielle instrumenter

Afledte finansielle instrumenter indregnes første gang i balancen til kostpris og måles efterfølgende til dagsværdi. Positive og negative dagsværdier af afledte finansielle instrumenter indgår i andre tilgodehavender, henholdsvis anden gæld.

Ændringer i dagsværdi af afledte finansielle instrumenter, der er klassificeret som og opfylder kriterierne for sikring af dagsværdien af et indregnet aktiv eller en indregnet forpligtelse, indregnes i resultatopgørelsen sammen med ændringer i dagsværdien af det sikrede aktiv eller den sikrede forpligtelse.

Ændringer i dagsværdi af afledte finansielle instrumenter, der er klassificeret som og opfylder betingelserne for sikring af fremtidige aktiver eller forpligtelser, indregnes i andre tilgodehavender eller anden gæld og i egenkapitalen. Resultater den fremtidige transaktion i indregning af aktiver eller forpligtelser, overføres beløb, som tidligere er indregnet på egenkapitalen, til kostprisen for henholdsvis aktivet eller forpligtelsen. Resultater den fremtidige transaktion i indtægter eller omkostninger, overføres beløb, som tidligere er indregnet i egenkapitalen, til resultatopgørelsen i den periode, hvor det sikrede påvirker resultatopgørelsen.

For afledte finansielle instrumenter, som ikke opfylder betingelserne for behandling som sikringsinstrumenter, indregnes ændringer i dagsværdi løbende i resultatopgørelsen.

### Resultatopgørelse

#### Nettoomsætning

Nettoomsætning, som omfatter faste bidrag samt bidrag fra distribution og afledning af spildevand i Odsherred Spildevand A/S, salg af drikkevand i Odsherred Vand A/S, drift af tømningsordningen i Odsherred Tømning A/S, levering af varme og salg af el i Odsherred Varme A/S samt salg og af ydelser i Odsherred Forsyningservice A/S, indregnes i resultatopgørelsen, i takt med levering/modtagelse, hvis indtægten kan opgøres pålideligt og betaling forventes modtaget.

Indtægter fra variable bidrag i tilknytning til koncernens varme-, vand- og spildevandsaktivitet opgøres på grundlag af kundernes måler aflæsninger.

Nettoomsætningen indregnes ekskl. moms og afgifter opkrævet på vegne af tredjepart.

Nettoomsætningen reguleres med en eventuel over-/underdækning.



## Koncern- og årsregnskab 1. januar - 31. december

### Noter

#### 1 Anvendt regnskabspraksis (fortsat)

##### Produktions- og distributionsomkostninger

Produktionsomkostninger omfatter omkostninger vedrørende koncernens rensning af spildevand, drift og vedligehold af renseanlæg, pumpestationer og brønde, drift af tømningsordningen, indvinding af vand, produktion af varme og el, personale, lokaleomkostninger, omkostninger til miljø og udvikling samt afskrivninger på produktionsanlæg.

Distributionsomkostninger omfatter omkostninger, som kan henføres til transport af spildevand samt levering af drikkevand og fjernvarme. Under regnskabsposten hører endvidere reparation og vedligeholdelse af ledningsnet, drift af pumpestationer, ledningsregistrering, personale og afskrivning på distributionsaktiver. Omkostningerne ved aflæsning af forbrugsmålere betragtes som en distributionsomkostning.

##### Administrationsomkostninger

Administrationsomkostninger omfatter omkostninger til administrative funktioner, herunder vederlag til medarbejdere i administrationen, kundeadministration og information, administrativt it, revision, kontorhold, afskrivninger vedrørende aktiver, der benyttes til administration, inkassobehandling og tab på kunder.

##### Andre driftsomkostninger

Andre driftsomkostninger indeholder regnskabsposter af sekundær karakter i forhold til virksomhedens hovedaktiviteter, herunder tab ved afhændelse af materielle anlægsaktiver.

##### Resultat af kapitalandele i dattervirksomheder

I modervirksomhedens resultatopgørelse indregnes den forholdsmæssige andel af de enkelte dattervirksomheders resultat efter skat efter fuld eliminering af intern avance/tab.

##### Finansielle indtægter og omkostninger

Finansielle indtægter og omkostninger indeholder renter og garantiprovision.

##### Skat af årets resultat

Koncernens selskaber er omfattet af de danske regler om tvungen national sambeskatning af Odsherred Forsyning-koncernens dattervirksomheder. Dattervirksomheder indgår i sambeskatningen fra det tidspunkt, hvor de indgår i konsolideringen i koncernregnskabet og frem til det tidspunkt, hvor de udgår fra konsolideringen. Odsherred Forsyning A/S er administrationselskab for sambeskatningen, og afregner som følge heraf alle betalinger af selskabsskat med skattemyndighederne.

Den aktuelle danske selskabsskat fordeles ved afregning af sambeskatningsbidrag mellem de sambeskatte virksomheder i forhold til disses skattepligtige indkomster. I tilknytning hertil modtager virksomheder med skattemæssigt underskud sambeskatningsbidrag fra virksomheder, der har kunnet anvende dette underskud til nedsættelse af eget skattemæssigt overskud.

Årets skat, der består af årets aktuelle selskabsskat og ændring i udskudt skat - herunder som følge af ændring i skattesats - indregnes i resultatopgørelsen med den del, der kan henføres til årets resultat, og direkte i egenkapitalen med den del, der kan henføres til posteringer direkte i egenkapitalen.

Den indregnede udskudte skatteforpligtelse vedrørende Odsherred Vand A/S er alene opstået som følge af aktiviteten efter selskabets indtræden i skattepligt den 1. januar 2010 og kan således ikke henføres til den udskudte skatteforpligtelse omtalt i note 2, der er behæftet med betydelig usikkerhed.

## Koncern- og årsregnskab 1. januar - 31. december

### Noter

#### 1 Anvendt regnskabspraksis (fortsat)

##### Balance

##### Immaterielle anlægsaktiver

Software måles til kostpris med fradrag af akkumulerede afskrivninger. Der foretages lineære afskrivninger over den forventede brugstid, baseret på følgende vurdering af aktivernes forventede brugstider:

Software      3-5 år

Fortjeneste og tab ved afhændelse af immaterielle anlægsaktiver opgøres som forskellen mellem salgsprisen med fradrag af salgsomkostninger og den regnskabsmæssige værdi på salgstidspunktet. Fortjeneste eller tab indregnes i resultatopgørelsen under den aktivitet, som anlægsaktivet hidrører.

##### Materielle anlægsaktiver

Grunde og bygninger, produktions- og distributionsanlæg m.v. samt andre anlæg, driftsmateriel og inventar måles til kostpris med fradrag af akkumulerede af- og nedskrivninger. Afskrivningsgrundlaget er kostprisen med fradrag af eventuel forventet restværdi efter afsluttet brugstid.

Der afskrives ikke på grunde.

Kostprisen omfatter anskaffelsesprisen samt omkostninger direkte tilknyttet anskaffelsen indtil det tidspunkt, hvor aktivet er klar til brug. For egenfremstillede aktiver omfatter kostprisen direkte og indirekte omkostninger til materialer, komponenter, underleverandører og løn.

Der foretages lineære afskrivninger over den forventede brugstid, baseret på følgende vurdering af aktivernes forventede brugstider:

Bygninger	10-60 år
Produktions- og distributionsanlæg	10-75 år
Andre anlæg, driftsmateriel og inventar	5-30 år

Afskrivninger indregnes i resultatopgørelsen under henholdsvis produktions-, distributions- og administrationsomkostninger.

Anlæg under udførelse udgøres af anlæg, der på balancedagen endnu ikke er klar til at blive taget i brug. Der afskrives ikke på anlæg under udførelse.

Fortjeneste og tab ved afhændelse af materielle anlægsaktiver opgøres som forskellen mellem salgsprisen med fradrag af salgsomkostninger og den regnskabsmæssige værdi på salgstidspunktet. Fortjeneste eller tab indregnes i resultatopgørelsen under den aktivitet som anlægsaktivet hidrører.

##### Kapitalandele i dattervirksomheder

Kapitalandele i dattervirksomheder måles efter den indre værdis metode.

Kapitalandele i dattervirksomheder indregnes til den forholdsmæssige andel af virksomhedernes indre værdi opgjort efter koncernens regnskabspraksis med fradrag eller tillæg af urealiserede koncerninterne avancer og tab.

Nettoopskrivning af kapitalandele i dattervirksomheder vises som reserve for nettoopskrivning efter den indre værdis metode under egenkapitalen i det omfang, den regnskabsmæssige værdi overstiger kostprisen.

## Koncern- og årsregnskab 1. januar - 31. december

### Noter

#### 1 Anvendt regnskabspraksis (fortsat)

##### Værdiforringelse af anlægsaktiver

Den regnskabsmæssige værdi af immaterielle og materielle anlægsaktiver samt kapitalandele i dattervirksomheder vurderes årligt for indikationer på værdiforringelse, ud over det som udtrykkes ved afskrivning.

Foreligger der indikationer på værdiforringelse, foretages nedskrivningstest af hvert enkelt aktiv henholdsvis gruppe af aktiver. Der foretages nedskrivning til genindvindingsværdien, hvis denne er lavere end den regnskabsmæssige værdi. Som genindvindingsværdi anvendes den højeste værdi af nettosalgspris og kapitalværdi. Kapitalværdien opgøres som nutidsværdien af de forventede nettopengestrømme fra anvendelsen af aktivet eller aktivgruppen.

##### Varebeholdninger

Varebeholdninger måles til kostpris efter FIFO-metoden (first in first out). Er nettorealisationsværdien lavere end kostprisen, nedskrives til denne lavere værdi.

Kostpris for råvarer og hjælpematerialer omfatter anskaffelsespris med tillæg af hjemtagelsesomkostninger.

##### Tilgodehavender

Tilgodehavender måles til amortiseret kostpris, sædvanligvis svarende til nominal værdi. Der nedskrives til imødegåelse af forventede tab efter en individuel vurdering af tilgodehavender.

##### *Reguleringsmæssig underdækning*

Såfremt de hos forbrugerne opkrævede beløb er mindre end omkostningerne ved drift af vandforsyningen, transport og behandling af spildevand, drift af tømningsordningen, eller ved produktion og levering af varme, indregnes forskellen i balancen som et tilgodehavende i det omfang underdækningen forventes opkrævet.

##### Periodeafgrænsningsposter

Periodeafgrænsningsposter, indregnet under aktiver, omfatter afholdte omkostninger vedrørende efterfølgende perioder.

Periodeafgrænsningsposter indregnet under kortfristede forpligtelser, indeholder periodiserede indtægter vedrørende efterfølgende perioder.

##### Egenkapital

##### *Reserve for nettoopskrivning efter den indre værdis metode*

Reserve for nettoopskrivning efter indre værdi omfatter nettoopskrivning af kapitalandele i dattervirksomheder i forhold til kostpris. Reserven kan elimineres ved underskud, realisation af kapitalandele eller ændring i regnskabsmæssige skøn. Reserven kan ikke indregnes med et negativt beløb.

##### Selskabsskat og udskudt skat

Aktuelle skatteforpligtelser og tilgodehavende aktuel skat indregnes i balancen som beregnet skat af årets skattepligtige indkomst, reguleret for skat af tidligere års skattepligtige indkomster samt for betalte acontoskatte.

## Koncern- og årsregnskab 1. januar - 31. december

### Noter

#### 1 Anvendt regnskabspraksis (fortsat)

I moderselskabets balance indregnes skyldige og tilgodehavende sambeskatningsbidrag som "Tilgodehavende sambeskatningsbidrag" eller "Skyldigt sambeskatningsbidrag".

Udskudt skat måles af alle midlertidige forskelle mellem regnskabsmæssig og skattemæssig værdi af aktiver og forpligtelser.

Udskudte skatteaktiver, herunder skatteværdien af fremførselsberettigede skattemæssige underskud, måles til den værdi, hvortil de forventes at blive anvendt, enten ved udligning i skat af fremtidig indtjening eller ved modregning i udskudte skatteforpligtelser inden for samme juridiske skatteenhed. Eventuelle udskudte nettoaktiver måles til nettorealisationsværdi.

Udskudt skat måles på grundlag af de skatteregler og skattesatser, der med balancedagens lovgivning vil være gældende, når den udskudte skat forventes udløst som aktuel skat. Ændring i udskudt skat som følge af ændringer i skattesatser indregnes i resultatopgørelsen.

#### Gældsforpligtelser

Finansielle gældsforpligtelser indregnes ved låneoptagelse til det modtagne provener efter fradrag af afholdte transaktionsomkostninger. I efterfølgende perioder måles de finansielle forpligtelser til amortiseret kostpris.

Øvrige gældsforpligtelser måles til nettorealisationsværdi.

#### *Reguleringsmæssig overdækning*

Overstiger de hos forbrugerne opkrævede beløb indtægtsrammen for vandforsynings- eller spildevandsaktiviteterne, indregnes forskellen i balancen som en gældsforpligtelse. Overstiger de hos forbrugerne opkrævede beløb omkostningerne ved drift af tømningsordningen eller ved produktion og levering af varme, indregnes forskellen tilsvarende i balancen som en gældsforpligtelse.

#### Pengestrømsopgørelse

Pengestrømsopgørelsen viser koncernens pengestrømme fordelt på drifts-, investerings- og finansieringsaktivitet for året, årets forskydning i likvider og koncernens likvider ved periodens begyndelse og slutning.

#### Pengestrømme fra driftsaktivitet

Pengestrømme fra driftsaktivitet opgøres som koncernens andel af resultatet reguleret for ikke-kontante driftsposter, ændring i driftskapital og betalt selskabsskat.

#### Pengestrømme til investeringsaktivitet

Pengestrømme til investeringsaktivitet omfatter betaling i forbindelse med køb og salg af immaterielle, materielle og finansielle anlægsaktiver.

#### Pengestrømme fra finansieringsaktivitet

Pengestrømme fra finansieringsaktivitet omfatter ændringer i størrelse eller sammensætning af koncernens aktiekapital og omkostninger forbundet hermed samt optagelse af lån og afdrag på rentebærende gæld.

## Koncern- og årsregnskab 1. januar - 31. december

### Noter

#### 1 Anvendt regnskabspraksis (fortsat)

##### Likvider

Likvider omfatter likvide beholdninger.

##### Nøgletal

De i hoved- og nøgletalsoversigten anførte nøgletal er beregnet således:

Overskudsgrad	$\frac{\text{Resultat af primær drift} \times 100}{\text{Nettoomsætning}}$
Bruttomargin	$\frac{\text{Bruttoresultat} \times 100}{\text{Nettoomsætning}}$
Soliditetsgrad	$\frac{\text{Egenkapital, ultimo} \times 100}{\text{Passiver i alt, ultimo}}$

#### 2 Usikkerhed vedrørende indregning og måling

Odsherred Vand A/S har modtaget en afgørelse fra SKAT, hvor SKAT afviser de af selskabet anvendte myndighedsfastsatte standardpriser som udtryk for de skattemæssige indgangsværdier for selskabets materielle anlægsaktiver. SKAT har lagt til grund, at de skattemæssige indgangsværdier skal beregnes skønsmæssigt ud fra en tillempet DCF-model. Principperne herfor har SKAT beskrevet i en vejledning offentliggjort den 10. juni 2011. Det er SKAT's vurdering, at de skattemæssige indgangsværdier på anlægsaktiverne er betydeligt lavere end de myndighedsfastsatte standardpriser. Selskabet, og branchen i øvrigt, er uenig i SKAT's afgørelser, hvorfor disse er påklaget til Landskatteretten. Landskatteretten har i kendelserne af 26. juni 2014 afsagt dom i de første sager vedrørende ansættelse af de skattemæssige indgangsværdier - disse er i overvejende grad faldet ud til SKAT's fordel. Afgørelserne er anket, idet branchen er af den opfattelse, at de ikke er i overensstemmelse med lovens ordlyd og intentionerne med vandsektorloven. Der verserer pt. to pilotsager i Landsretten, hvortil der afventes domsafgørelse, hvorfor en endelig afklaring formentlig ikke ligger inden for nærmere fremtid.

I kendelserne anfægtede Landskatteretten SKAT's konkrete anvendelse af værdiansættelsesmodel, hvorfor der fortsat er væsentlig usikkerhed forbundet med SKAT's ansættelse af de skattemæssige indgangsværdier, og den deraf afledte effekt på den udskudte skat. Såfremt sagerne i de civile domstole helt skulle falde ud til SKAT's fordel, vil der skulle indregnes en udskudt skatteforpligtelse vedrørende Odsherred Vand A/S i niveauet 1.048 t.kr.

Aktuel selskabsskat er i henhold til indtægtsreguleringen for vandselskaber en omkostning, der kan tillægges vandselskabernes takster krone for krone. Udskudt skat bliver derfor til en opkrævningsret hos selskabernes kunder på det tidspunkt, hvor den bliver til aktuel skat. Som følge heraf modsvares den udskudte skat af en tilsvarende nominel opkrævningsret.

Som følge af den betydelige usikkerhed, der er omkring den beløbsmæssige størrelse af den udskudte skatteforpligtelse, der kan henføres til de skattemæssige indgangsværdier på de materielle anlægsaktiver i Odsherred Vand A/S, er den udskudte skatteforpligtelse og den tilhørende opkrævningsret hos kunderne ikke indregnet i koncernregnskabet eller i årsregnskabet for Odsherred Vand A/S.

## Koncern- og årsregnskab 1. januar - 31. december

### Noter

#### 3 Segmentoplysninger

t.kr.	Service	Varme	Vand	Spildevand	Tømning	Total 2015
Variabelt bidrag	0	3.891	2.107	45.565	0	51.563
Fast bidrag	0	1.316	6.108	7.166	8.064	22.654
Indtægtsført tilslutningsbidrag	0	12	30	1.472	66	1.580
Salg af el inkl. statstilskud	0	3.863	0	0	0	3.863
Anden omsætning	164	-497	48	2.548	1.941	5.029
Over-/underdækning	0	-1.299	0	0	717	-1.407
<b>Omsætning</b>	<b>164</b>	<b>7.286</b>	<b>8.293</b>	<b>56.751</b>	<b>10.788</b>	<b>83.282</b>

t.kr.	Koncern		Modervirksomhed	
	2015	2014	2015	2014
<b>4 Finansielle indtægter</b>				
Gebyrer m.v.	587	470	0	0
	<b>587</b>	<b>470</b>	<b>0</b>	<b>0</b>
<b>5 Finansielle omkostninger</b>				
Renteomkostninger til realkreditinstitutter	2.622	2.863	0	0
Andre finansielle omkostninger	96	88	0	0
	<b>2.718</b>	<b>2.951</b>	<b>0</b>	<b>0</b>
<b>6 Skat af årets resultat</b>				
Årets regulering af udskudt skat	-3.615	-4.719	0	0
Andre reguleringer	0	-47	0	0
	<b>-3.615</b>	<b>-4.766</b>	<b>0</b>	<b>0</b>

#### 7 Tilgodehavender fra salg af tjenesteydelser

Ingen tilgodehavender forfalder senere end 1 år efter regnskabsårets udløb.

## Koncern- og årsregnskab 1. januar - 31. december

### Noter

#### 8 Immaterielle anlægsaktiver

t.kr.	Koncern	
	Software	I alt
Kostpris 1. januar 2015	1.304	1.304
Tilgang	149	149
Kostpris 31. december 2015	1.453	1.453
Afskrivninger 1. januar 2015	1.009	1.009
Året afskrivninger	182	182
Afskrivninger 31. december 2015	1.191	1.191
<b>Regnskabsmæssig værdi 31. december 2015</b>	<b>262</b>	<b>262</b>

#### 9 Materielle anlægsaktiver

t.kr.	Koncern					
	Grunde og bygninger	Produktionsanlæg	Distributionsanlæg	Andre anlæg, driftsmateriel og inventar	Anlæg under udførelse	I alt
Kostpris 1. januar 2015	22.856	93.051	764.831	17.399	15.176	913.313
Regulering til kostpris tidl. år	0	0	0	150	0	150
Tilgang	155	1.435	5.113	25	38.705	45.433
Overført	0	11.275	42.144	0	-53.419	0
Årets afgang	0	-14	-10.505	-299	0	-10.818
Kostpris 31. december 2015	23.011	105.747	801.583	17.275	462	948.078
Afskrivninger 1. januar 2015	961	38.811	98.662	8.450	0	146.884
Regulering til afskrivninger tidl. år	0	0	0	150	0	150
Årets afskrivninger	313	6.347	17.708	1.910	0	26.278
Tilbageførsel af af- og nedskrivninger	0	0	-8.156	-187	0	-8.343
Afskrivninger 31. december 2015	1.274	45.158	108.214	10.323	0	164.969
<b>Regnskabsmæssig værdi 31. december 2015</b>	<b>21.737</b>	<b>60.589</b>	<b>693.369</b>	<b>6.952</b>	<b>462</b>	<b>783.109</b>

t.kr.	Koncern	
	2015	2014
<b>Afskrivninger</b>		
Immaterielle anlægsaktiver	182	223
Materielle anlægsaktiver	26.278	25.253
	<b>26.460</b>	<b>25.476</b>

Afskrivninger indregnes i koncernregnskabet som følger:

Produktionsomkostninger	8.368	7.885
Distributionsomkostninger	17.751	17.222
Administrationsomkostninger	341	369
	<b>26.460</b>	<b>25.476</b>

## Koncern- og årsregnskab 1. januar - 31. december

## Noter

t.kr.	Modervirksomhed	
	2015	2014
<b>10 Kapitalandele i dattervirksomheder</b>		
Kostpris 1. januar	545.282	545.282
Kostpris 31. december	545.282	545.282
Værdireguleringer 1. januar	14.676	7.691
Resultat af kapitalandele	10.988	7.409
Værdiregulering af sikringsinstrumenter	335	-424
Værdireguleringer 31. december	25.999	14.676
<b>Regnskabsmæssig værdi 31. december</b>	<b>571.281</b>	<b>559.958</b>

t.kr.	Ejer- andel	Selskabs- kapital	Egen kapital	Årets resultat	Regnskabs- mæssig værdi
Odsherred Forsyningservice A/S, Odsherred	100 %	500	866	93	866
Odsherred Spildevand A/S, Odsherred	100 %	10.000	524.002	9.696	524.002
Odsherred Vand A/S, Odsherred	100 %	5.000	37.710	1.199	37.710
Odsherred Tømning A/S, Odsherred	100 %	1.000	1.000	0	1.000
Odsherred Varme A/S, Odsherred	100 %	1.000	7.703	0	7.703
		17.500	571.281	10.988	571.281

## 11 Langfristede gældsforpligtelser - Koncern

Koncernens gældsforpligtelser fordeles således:

t.kr.	Gæld i alt 31/12 2015	Kortfristet andel	Langfristet andel	Restgæld efter 5 år
<i>Varmeforsyningen:</i>				
KommuneKredit (2012-38624)	9.908	333	9.575	8.137
KommuneKredit (2013-41040)	3.778	116	3.662	3.162
<i>Service:</i>				
KommuneKredit (2009-34852)	2.537	89	2.448	2.051
KommuneKredit (2012-39790)	4.642	153	4.489	3.834
<i>Spildevandsforsyningen:</i>				
Kommunekredit (2009-33738)	25.748	942	24.803	20.617
KommuneKredit (2009-34851)	13.778	465	13.313	11.245
KommuneKredit (2012-38192)	26.396	1.007	25.389	21.152
KommuneKredit (2013-41119)	24.356	730	23.626	20.460
KommuneKredit (2015-43974)	9.825	354	9.471	7.981
<i>Vandforsyningen:</i>				
KommuneKredit (2014-41601)	4.661	195	4.466	3.683
KommuneKredit (2015-55002)	4.458	80	4.378	4.022
	130.087	4.464	125.620	106.344
<i>Vand- og spildevandsforsyningen:</i>				
Tilslutningsbidrag	69.650	1.503	68.147	62.133
<i>Varmeforsyningen:</i>				
Reguleringsmæssig overdækning	1.083	0	1.083	0
	70.733	1.503	69.230	62.133
	200.820	5.967	194.850	168.477



## Koncern- og årsregnskab 1. januar - 31. december

### Noter

#### 12 Eventualposter m.v.

##### Eventualforpligtelser

Der henvises til note 2, som beskriver usikkerheden vedrørende fastsættelse af de skattemæssige indgangsværdier på de materielle anlægsaktiver i Odsherred Vand A/S, og den deraf afledte udskudte og betalbare skat.

Selskabet er sambeskattet med øvrige danske koncernvirksomheder. Som koncernvirksomhed hæfter selskabet ubegrænset og solidarisk med øvrige koncernvirksomheder for danske selskabsskatter og kildeskatter på udbytte, renter og royalties inden for sambeskatningskredsen. De sambeskattede virksomheders samlede kendte nettoforpligtelse over for SKAT fremgår af Odsherred Forsyning A/S' årsregnskab, da Odsherred Forsyning A/S er administrationselskab. Eventuelle senere korrektioner af sambeskatningsindkomst og kildeskat m.v. vil kunne medføre, at selskabets hæftelse udgør et større beløb.

Koncernens eventualforpligtelser omfatter i øvrigt de for hvert enkelt forsyningsbranche sædvanlige miljøforpligtelser.

##### Eventualaktiver

Koncernen har pr. 31. december 2015 akkumulerede ikke-indregnede underdækninger på i alt 3.011 t.kr., hvoraf 1.859 t.kr. indregnes i prisloftet for 2016. Eventualaktivet specificeres som følger:

t.kr.	Over-/under dækning	Indregnes i prisloft
<i>Odsherred Spildevand A/S:</i>		
Underdækning 2014	13	2016
Underdækning 2015 (foreløbig)	779	2017
	<u>792</u>	
<i>Odsherred Vand A/S:</i>		
Historisk underdækning	293	2016
Underdækning 2014	1.553	2016
Underdækning 2015 (foreløbig)	373	2017
	<u>2.219</u>	

Odsherred Spildevand A/S anmodede den 28. april 2011 om genoptagelse af de selvangivne skattemæssige indgangsværdier for indkomståret 2008. Formålet med anmodningen var at få fastsat de skattemæssige indgangsværdier på grundlag af værdierne i pris- og levetidskataloget. SKAT gav ved afgørelse af 27. februar 2012 afslag på anmodningen. Denne afgørelse er blevet påklaget til Landsskatteretten. Landsskatteretten har ikke påbegyndt en realitetsbehandling af klagen. Det forventes, at den endelige afgørelse af selskabets klage, måtte selskabet vælge at opretholde denne, vil være baseret på den endelige afklaring af den igangværende domstolsprøvelse af lignende sager eller en eventuel politisk løsning for branchen. I det omfang branchen får medhold ved de civile domstole vil det potentielt kunne medføre at de skattemæssige indgangsværdier for Odsherred Spildevand A/S forhøjes.

#### 13 Pantsætninger og sikkerhedsstillelser

Koncernen har ingen aktiver, der er stillet til sikkerhed for tredjemand.

Odsherred Forsyning A/S har stillet ubegrænset selvskyldnerkaution for datterselskabernes engagement med Danske Bank.

## Koncern- og årsregnskab 1. januar - 31. december

### Noter

#### 14 Nærtstående parter

Odsherred Forsyning A/S' nærtstående parter omfatter følgende:

##### Bestemmende indflydelse

Odsherred Kommune, Nyvej 22, 4573 Højby, der er hovedaktionær.

##### Øvrige nærtstående parter

Øvrige nærtstående parter er Odsherred Forsyningservice A/S, Odsherred Tømning A/S, Odsherred Varme A/S og Odsherred Vand A/S og Odsherred Spildevand A/S. Odsherred Forsyning A/S' nærtstående parter med betydelige indflydelse omfatter Odsherred Forsyning A/S' direktion og bestyrelse.

#### 15 Medarbejderforhold

t.kr.	Koncern	
	2015	2014
Gager og lønninger	15.850	14.300
Pensioner	2.547	2.381
Andre omkostninger til social sikring	191	191
	<u>18.588</u>	<u>16.872</u>
Heraf vederlag til bestyrelse og direktion	1.327	1.261
Gennemsnitligt antal fuldtidsbeskæftigede	36	34
Personaleomkostninger indregnes i koncernregnskabet som følger:		
Produktions- og distributionsomkostninger	9.294	8.436
Administrationsomkostninger	9.294	8.436
	<u>18.588</u>	<u>16.872</u>

I henhold til årsregnskabslovens § 98 b, er vederlag til bestyrelse og direktion sammendraget.

t.kr.	Koncern	
	2015	2014
<b>16 Pengestrømsopgørelse - reguleringer</b>		
Afskrivninger på immaterielle og materielle anlægsaktiver	26.460	25.476
Anlæg, afgangsført	2.475	0
Indtægtsført over-/underdækning	1.079	-203
Indtægtsført tilslutningsbidrag	-1.503	-1.494
Andre reguleringer	0	-47
Ændring i markedsværdi af sikringsinstrumenter	-365	0
	<u>28.146</u>	<u>23.732</u>
<b>17 Pengestrømsopgørelse - ændring i driftskapital</b>		
Ændring i varebeholdninger	73	-169
Ændring i tilgodehavender	2.517	27.345
Ændring i leverandører og anden gæld	9.392	-29.918
	<u>11.982</u>	<u>-2.742</u>