

ÅRSRAPPORT

1. JANUAR - 31. DECEMBER 2016

HOLDINGSSELSKABET MORTEN WEEKE BORUP APS

Carl Jacobsens Vej 16, opg 6

2500 Valby

CVR-nr. 31 75 38 05

Godkendt på selskabets
ordinære generalforsamling,
den 15/5 2017



MORTEN WEEKE BORUP

Dirigents navn tillige med blokbogstaver

INDHOLDSFORTEGNELSE

| | Side |
|---|-------|
| Ledelsesberetning mv. | |
| Selskabsoplysninger | 1 |
| Koncernoversigt | 2 |
| Ledelsesberetning | 3 |
| Påtegninger | |
| Ledelsespåtegning | 4 |
| Den uafhængige revisors revisionspåtegning | 5-7 |
| Årsregnskab | |
| Anvendt regnskabspraksis | 8-11 |
| Resultatopgørelse 1. januar - 31. december 2016 | 12 |
| Balance pr. 31. december 2016 | 13-14 |
| Egenkapitalopgørelse pr. 31. december 2016 | 15 |
| Noter | 16-17 |

Selskab

Holdingselskabet Morten Weeke Borup ApS
Carl Jacobsens Vej 16, opg 6
2500 Valby

CVR-nummer 31 75 38 05

9. regnskabsår

Hjemsted: København

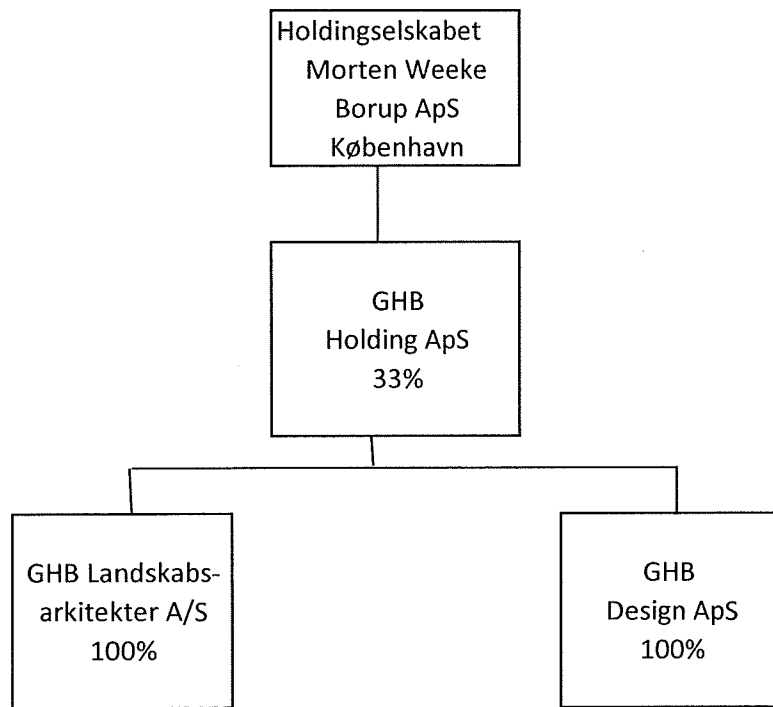
Direktion

Morten Weeke Borup

Revision

inforevision
statsautoriseret revisionsaktieselskab
Buddingevej 312
2860 Søborg
CVR-nr. 19263096

Per Jensen, statsautoriseret revisor



Væsentligste aktiviteter

Holdingselskabet Morten Weeke Borup ApS' hovedaktivitet er i lighed med tidligere år at drive virksomhed med besiddelse af anpartar og i forbindelse hermed stående virksomhed.

Udviklingen i selskabets aktiviteter og økonomiske forhold

Resultatet af selskabets aktiviteter udviste i regnskabsåret et overskud og har således indfriet de forventninger, der var stillet til året.

Direktionen har dags dato behandlet og godkendt årsrapporten for 1. januar - 31. december 2016 for Holdingselskabet Morten Weeke Borup ApS.

Årsrapporten aflægges i overensstemmelse med årsregnskabsloven.

Det er min opfattelse, at årsregnskabet giver et retvisende billede af selskabets aktiver, passiver og finansielle stilling pr. 31. december 2016 samt af resultatet af selskabets aktiviteter for regnskabsåret 1. januar - 31. december 2016.

Ledelsesberetningen indeholder efter min opfattelse en retvisende redegørelse for de forhold, beretningen omhandler.

Årsrapporten indstilles til generalforsamlingens godkendelse.

Valby, den 24. april 2017

I direktionen


Morten Weeke Borup

Til kapitalejeren i Holdingselskabet Morten Weeke Borup ApS

Konklusion

Vi har revideret årsregnskabet for Holdingselskabet Morten Weeke Borup ApS for regnskabsåret 1. januar - 31. december 2016, der omfatter anvendt regnskabspraksis, resultatopgørelse, balance, egenkapitalopgørelse og noter. Årsregnskabet udarbejdes efter årsregnskabsloven.

Det er vores opfattelse, at årsregnskabet giver et retvisende billede af selskabets aktiver, passiver og finansielle stilling pr. 31. december 2016 samt af resultatet af selskabets aktiviteter for regnskabsåret 1. januar - 31. december 2016 i overensstemmelse med årsregnskabsloven.

Grundlag for konklusion

Vi har udført vores revision i overensstemmelse med internationale standarder om revision og de yderligere krav, der er gældende i Danmark. Vores ansvar ifølge disse standarder og krav er nærmere beskrevet i revisionspåtegningens afsnit "Revisors ansvar for revisionen af årsregnskabet". Vi er uafhængige af virksomheden i overensstemmelse med internationale etiske regler for revisorer (IESBA's Etiske regler) og de yderligere krav, der er gældende i Danmark, ligesom vi har opfyldt vores øvrige etiske forpligtelser i henhold til disse regler og krav. Det er vores opfattelse, at det opnåede revisionsbevis er tilstrækkeligt og egnet som grundlag for vores konklusion.

Ledelsens ansvar for årsregnskabet

Ledelsen har ansvaret for udarbejdelsen af et årsregnskab, der giver et retvisende billede i overensstemmelse med årsregnskabsloven. Ledelsen har endvidere ansvaret for den interne kontrol, som ledelsen anser for nødvendig for at udarbejde et årsregnskab uden væsentlig fejlinformation, uanset om denne skyldes besvigelser eller fejl.

Ved udarbejdelsen af årsregnskabet er ledelsen ansvarlig for at vurdere selskabets evne til at fortsætte driften; at oplyse om forhold vedrørende fortsat drift, hvor dette er relevant; samt at udarbejde årsregnskabet på grundlag af regnskabsprincippet om fortsat drift, medmindre ledelsen enten har til hensigt at likvidere selskabet, indstille driften eller ikke har andet realistisk alternativ end at gøre dette.

Revisors ansvar for revisionen af årsregnskabet

Vores mål er at opnå høj grad af sikkerhed for, om årsregnskabet som helhed er uden væsentlig fejlinformation, uanset om denne skyldes besvigelser eller fejl, og at afgive en revisionspåtegning med en konklusion. Høj grad af sikkerhed er et højt niveau af sikkerhed, men ikke en garanti for, at en revision, der udføres i overensstemmelse med internationale standarder om revision og de yderligere krav, der er gældende i Danmark, altid vil afdække væsentlig fejlinformation, når sådan findes. Fejlinformationer kan opstå som følge af besvigelser eller fejl og kan betragtes som væsentlige, hvis det med rimelighed kan forventes, at de enkeltvis eller samlet har indflydelse på de økonomiske beslutninger, som regnskabsbrugerne træffer på grundlag af årsregnskabet.

Som led i en revision, der udføres i overensstemmelse med internationale standarder om revision og de yderligere krav, der er gældende i Danmark, foretager vi faglige vurderinger og opretholder professionel skepsis under revisionen. Herudover:

- * Identificerer og vurderer vi risikoen for væsentlig fejlinformation i årsregnskabet, uanset om denne skyldes besvigelser eller fejl, udformer og udfører revisionshandlinger som reaktion på disse risici samt opnår revisionsbevis, der er tilstrækkeligt og egnet til at danne grundlag for vores konklusion. Risikoen for ikke at opdage væsentlig fejlinformation forårsaget af besvigelser er højere end ved væsentlig fejlinformation forårsaget af fejl, idet besvigelser kan omfatte sammensværgelser, dokumentfalsk, bevidste udeladelser, vildledning eller tilsidesættelse af intern kontrol.
- * Opnår vi forståelse af den interne kontrol med relevans for revisionen for at kunne udforme revisionshandlinger, der er passende efter omstændigheder, men ikke for at kunne udtrykke en konklusion om effektiviteten af selskabets interne kontrol.
- * Tager vi stilling til, om den regnskabspraksis, som er anvendt af ledelsen, er passende, samt om de regnskabsmæssige skøn og tilknyttede oplysninger, som ledelsen har udarbejdet, er rimelige.
- * Konkluderer vi, om ledelsens udarbejdelse af årsregnskabet på grundlag af regnskabsprincippet om fortsat drift er passende, samt om der på grundlag af det opnåede revisionsbevis er væsentlig usikkerhed forbundet med begivenheder eller forhold, der kan skabe betydelig tvivl om selskabets evne til at fortsætte driften. Hvis vi konkluderer, at der er en væsentlig usikkerhed, skal vi i vores revisionspåtegning gøre opmærksom på oplysninger herom i årsregnskabet eller, hvis sådanne oplysninger ikke er tilstrækkelige, modificere vores konklusion. Vores konklusioner er baseret på det revisionsbevis, der er opnået frem til datoen for vores revisionspåtegning. Fremtidige begivenheder eller forhold kan dog medføre, at selskabet ikke længere kan fortsætte driften.
- * Tager vi stilling til den samlede præsentation, struktur og indhold af årsregnskabet, herunder noteoplysningerne, samt om årsregnskabet afspejler de underliggende transaktioner og begivenheder på en sådan måde, at der gives et retvisende billede heraf.

Vi kommunikerer med den øverste ledelse om blandt andet det planlagte omfang og den tidsmæssige placering af revisionen samt betydelige revisionsmæssige observationer, herunder eventuelle betydelige mangler i intern kontrol, som vi identificerer under revisionen.

Udtalelse om ledelsesberetningen

Ledelsen er ansvarlig for ledelsesberetningen.

Vores konklusion om årsregnskabet omfatter ikke ledelsesberetningen, og vi udtrykker ingen form for konklusion med sikkerhed om ledelsesberetningen.

I tilknytning til vores revision af årsregnskabet er det vores ansvar at læse ledelsesberetningen og i den forbindelse overveje, om ledelsesberetningen er væsentlig inkonsistent med årsregnskabet eller vores viden opnået ved revisionen eller på anden måde synes at indeholde væsentlig fejlinformation.

Vores ansvar er derudover at overveje, om ledelsesberetningen indeholder krævede oplysninger i henhold til årsregnskabsloven.

Baseret på det udførte arbejde er det vores opfattelse, at ledelsesberetningen er i overensstemmelse med årsregnskabet og er udarbejdet i overensstemmelse med årsregnskabslovens krav. Vi har ikke fundet væsentlig fejlinformation i ledelsesberetningen.

Søborg, den 24. april 2017

inforevision

statsautoriseret revisionsaktieselskab

(CVR-nr. 19263096)



Per Jensen

statsautoriseret revisor

Årsrapporten er udarbejdet i overensstemmelse med dansk regnskabslovgivning samt almindeligt anerkendt regnskabspraksis.

Årsrapporten aflægges efter årsregnskabslovens regnskabsklasse B med tilvalg af enkelte bestemmelser fra regnskabsklasse C.

Anvendt regnskabspraksis er uændret i forhold til sidste år.

ÆNDRET REGNSKABSOPSTILLING

Med baggrund i selskabets karakter som holding- og investeringsvirksomhed er årsregnskabslovens skemakrav fraveget. Indtægter af kapitalandele i associerede virksomheder er præsenteret som en del af den primære drift, idet selskabets primære indtægtskabende aktivitet er besiddelse af kapitalandele i associerede virksomheder.

GENERELT OM INDREGNING OG MÅLING

Regnskabet er udarbejdet med udgangspunkt i det historiske kostprisprincip.

Indtægterne indregnes i resultatopgørelsen i takt med, at de indtjenes. Herudover indregnes værdireguleringer af finansielle aktiver og forpligtelser, der måles til dagsværdi eller amortiseret kostpris. Endvidere indregnes i resultatopgørelsen alle omkostninger, der er afholdt for at opnå årets indtjening, herunder afskrivninger, nedskrivninger og hensatte forpligtelser samt tilbageførsler som følge af ændrede regnskabsmæssige skøn af beløb, der tidligere har været indregnet i resultatopgørelsen.

Aktiver indregnes i balancen, når det er sandsynligt, at fremtidige økonomiske fordele vil tilflyde selskabet, og aktivets værdi kan måles pålideligt.

Forpligtelser indregnes i balancen, når det er sandsynligt, at fremtidige økonomiske fordele vil fragå selskabet, og forpligtelsens værdi kan måles pålideligt.

Ved første indregning måles aktiver og forpligtelser til kostpris. Efterfølgende måles aktiver og forpligtelser som beskrevet for hver enkelt regnskabspost nedenfor.

Visse finansielle aktiver og forpligtelser måles til amortiseret kostpris, hvorved der indregnes en konstant effektiv rente over løbetiden. Amortiseret kostpris opgøres som oprindelig kostpris med fradrag af afdrag og tillæg/fradrag af den akkumulerede afskrivning af forskellen mellem kostprisen og det nominelle beløb. Herved fordeles kurstab og -gevinst over løbetiden.

Ved indregning og måling tages hensyn til forudsigelige tab og risici, der fremkommer, inden årsrapporten aflægges, og som be- eller afkræfter forhold, der eksisterer på balancedagen.

Som målevaluta benyttes danske kroner. Alle andre valutaer anses som fremmed valuta.

RESULTATOPGØRELSEN

Resultatopgørelsen er artsopdelt.

Indtægter af kapitalandele i associerede virksomheder

Den forholdsmæssige andel af de associerede virksomheders driftsresultat indtægtsføres i moderselskabets resultatopgørelse under indtægter af kapitalandele i associerede virksomheder.

Andre eksterne omkostninger

Andre eksterne omkostninger omfatter administrationsomkostninger.

Andre finansielle indtægter og øvrige finansielle omkostninger

Finansielle indtægter og omkostninger indregnes i resultatopgørelsen med de beløb, der vedrører regnskabsåret. Finansielle poster omfatter renter, realiserede og urealiserede valutakursfortjenester og -tab, realiserede og urealiserede fortjenester og -tab ved salg af andre værdipapirer og kapitalandele, udbytter samt rentetillæg og rentegodtgørelse under acontoskatteordningen.

Skat af årets resultat

Skat af årets resultat udgør 22,0% af det regnskabsmæssige resultat korrigeret for ikke indkomstskattepligtige og ikke fradragsberettigede poster.

Skat af årets resultat er sammensat af den forventede skat af årets skattepligtige indkomst reguleret for årets forskydning i udskudt skat. Ændring i udskudt skat som følge af ændring i skattesatser indregnes i resultatopgørelsen.

Selskabsskat, vedrørende regnskabsåret, som ikke er afregnet på balancedagen, klassificeres som selskabsskat under enten tilgodehavender eller gældsforpligtelser.

Selskabet er omfattet af acontoskatteordningen. Rentegodtgørelse og rentetillæg er indregnet under finansielle indtægter og omkostninger.

BALANCEN

Balancen er opstillet i kontoform.

AKTIVER

Kapitalandele i associerede virksomheder

Kapitalandele i associerede virksomheder er værdiansat efter den indre værdis metode, således at kapitalandelen måles til den forholdsmæssige andel af de associerede virksomheders regnskabsmæssige indre værdi reguleret for interne udbytter og avancer.

Disponible reserver i de associerede virksomheder, som på balancetidspunktet disponeres som udbytte til moderselskabet, indgår i værdien af kapitalandele.

Associerede virksomheder med negativ regnskabsmæssig indre værdi måles til nul, og et eventuelt tilgodehavende hos disse virksomheder nedskrives med moderselskabets andel af den negative indre værdi i det omfang, det vurderes uerholdeligt. Såfremt den regnskabsmæssige negative indre værdi overstiger tilgodehavendet, indregnes det resterende beløb under hensatte forpligtelser i det omfang, modervirksomheden har en retlig eller faktisk forpligtelse til at dække den pågældende virksomheds forpligtelser.

Ved køb af associerede virksomheder opgøres på anskaffelsestidspunktet forskellen mellem kostprisen og den regnskabsmæssige indre værdi i den købte virksomhed, efter at de enkelte aktiver og forpligtelser er reguleret til dagsværdi.

Køb af associerede virksomheder indregnes til kostpris. Forskellen imellem kostprisen og den regnskabsmæssige indre værdi i den købte virksomhed, som fremkommer på det tidspunkt, hvor koncernforholdet bliver etableret, er så vidt muligt fordelt på de aktiver og passiver, hvis værdi er højere eller lavere end det bogførte beløb. Et resterende positivt forskelsbeløb behandles som koncern-goodwill og indgår i værdien af kapitalandele, der afskrives liniært i resultatopgørelsen over 5 år. Et negativt forskelsbeløb, der modsvarer en forventet omkostning eller en ugunstig udvikling, indtægtsføres i resultatopgørelsen i anskaffelsesåret.

Den samlede nettoopskrivning af kapitalandele i associerede virksomheder henlægges via overskuds-disponeringen til "reserve for nettoopskrivning efter den indre værdis metode" under egenkapitalen. Reserven reduceres med udbytteudlodninger til moderselskabet, og reguleres med egenkapitalbevægelser i de associerede virksomheder.

Tilgodehavender

Tilgodehavender måles til amortiseret kostpris, der sædvanligvis svarer til nominel værdi. Værdien reduceres med nedskrivning til imødegåelse af forventede tab efter en individuel vurdering.

Værdipapirer og kapitalandele

Værdipapirer og kapitalandele indregnet under omsætningsaktiver omfatter børsnoterede aktier og obligationer, som måles til dagsværdi (børskurs) på balancedagen. Modtagne udbytter og renter, realiserede og urealiserede kursavancer og -tab er indregnet i resultatopgørelsen under andre finansielle indtægter og øvrige finansielle omkostninger.

PASSIVER**Egenkapital**

Ledelsens forslag til udbytte for regnskabsåret vises som en særskilt post under egenkapitalen.

Hensættelser til udskudt skat

Udskudt skat måles efter den balanceorienterede gældsmetode. Der er hensat til udskudt skat med 22% af alle midlertidige forskelle mellem regnskabsmæssig og skattemæssig værdi af aktiver og forpligtelser og under hensyntagen til henholdsvis den planlagte anvendelse af aktivet og afvikling af forpligtelsen. Skatteværdien af fremførselsberettigede skattemæssige underskud indgår i opgørelsen af den udskudte skat, såfremt det er sandsynligt, at underskuddene kan udnyttes.

Udskudte skatteaktiver måles til nettorealizationsværdi, hvorved de indregnes med den værdi, som de forventes at blive udnyttet med i en overskuelig fremtid, enten ved udligning i skat af fremtidig indtjening eller ved modregning i udskudte skatteforpligtelser.

Udskudte skatteaktiver som ikke forventes udnyttet inden for en kortere årrække, er noteoplyst under eventualaktiver.

Gældsforpligtelser

Gældsforpligtelser er målt til amortiseret kostpris svarende til nominel værdi.

| Note | 2016 | 2015 |
|---|-----------------------|-----------------------|
| 1 | | |
| Indtægter af kapitalandele i associerede virksomheder | 324.712 | 243.110 |
| Andre eksterne omkostninger | <u>-18.415</u> | <u>-20.336</u> |
| RESULTAT AF PRIMÆR DRIFT | 306.297 | 222.774 |
| Andre finansielle indtægter | 37.684 | 336.204 |
| Øvrige finansielle omkostninger | <u>-127.432</u> | <u>-1.580</u> |
| RESULTAT FØR SKAT | 216.549 | 557.398 |
| 2 | | |
| Skat af årets resultat | <u>23.287</u> | <u>-74.229</u> |
| ÅRETS RESULTAT | <u><u>239.836</u></u> | <u><u>483.169</u></u> |

RESULTATDISPONERING

Årets resultat foreslås disponeret således:

| | | |
|--|-----------------------|-----------------------|
| Reserve for nettoopskrivning efter den indre værdis metode | 0 | -141.052 |
| Forslag til udbytte for regnskabsåret | 103.400 | 101.200 |
| Overført resultat | <u>136.436</u> | <u>523.021</u> |
| ÅRETS RESULTAT | <u><u>239.836</u></u> | <u><u>483.169</u></u> |

| <u>Note</u> | <u>31/12 2016</u> | <u>31/12 2015</u> |
|--|-------------------------|-------------------------|
| 1 Kapitalandele i associerede virksomheder | <u>915.124</u> | <u>790.412</u> |
| FINANSIELLE ANLÆGSAKTIVER | <u>915.124</u> | <u>790.412</u> |
| ANLÆGSAKTIVER | <u>915.124</u> | <u>790.412</u> |
| Tilgodehavende selskabsskat | 13.354 | 0 |
| Udskudte skatteaktiver | <u>23.287</u> | <u>0</u> |
| TILGODEHAVENDER | <u>36.641</u> | <u>0</u> |
| VÆRDIPAPIRER OG KAPITALANDELE | <u>966.673</u> | <u>1.839.351</u> |
| LIKVIDE BEHOLDNINGER | <u>889.773</u> | <u>104.203</u> |
| OMSÆTNINGSAKTIVER | <u>1.893.087</u> | <u>1.943.554</u> |
| AKTIVER I ALT | <u><u>2.808.211</u></u> | <u><u>2.733.966</u></u> |

| <u>Note</u> | <u>31/12 2016</u> | <u>31/12 2015</u> |
|--|--------------------------------|--------------------------------|
| Virksomhedskapital | 125.000 | 125.000 |
| Reserve for nettoopskrivning efter den indre værdis metode | 0 | 0 |
| Overført resultat | 2.573.077 | 2.436.641 |
| Forslag til udbytte for regnskabsåret | <u>103.400</u> | <u>101.200</u> |
| EGENKAPITAL | <u>2.801.477</u> | <u>2.662.841</u> |
| 2 Leverandører af varer og tjenesteydelser | 5.438 | 5.438 |
| Selskabsskat | 0 | 64.391 |
| Anden gæld | <u>1.296</u> | <u>1.296</u> |
| KORTFRISTEDE GÆLDSFORPLIGTELSE | <u>6.734</u> | <u>71.125</u> |
| GÆLDSFORPLIGTELSE | <u>6.734</u> | <u>71.125</u> |
| PASSIVER I ALT | <u><u>2.808.211</u></u> | <u><u>2.733.966</u></u> |

| | Virksom- hedskapital | Reserve for nettoop- skrivninger | Overført resultat | Foreslået udbytte | I alt |
|----------------------------------|-------------------------|--|----------------------|----------------------|-----------|
| Egenkapital pr. 1/1 2015 | 125.000 | 141.052 | 1.913.620 | 99.800 | 2.279.472 |
| Udloddet udbytte | 0 | 0 | 0 | -99.800 | -99.800 |
| Overført via resultatdisponering | 0 | -141.052 | 523.021 | 101.200 | 483.169 |
| Egenkapital pr. 1/1 2016 | 125.000 | 0 | 2.436.641 | 101.200 | 2.662.841 |
| Udloddet udbytte | 0 | 0 | 0 | -101.200 | -101.200 |
| Overført via resultatdisponering | 0 | 0 | 136.436 | 103.400 | 239.836 |
| Egenkapital pr. 31/12 2016 | 125.000 | 0 | 2.573.077 | 103.400 | 2.801.477 |

2 Selskabsskat og udskudt skat

| | <u>Selskabsskat</u> | <u>Udskudt skat</u> | <u>Ifølge resul- tatopgørelsen</u> | <u>2015</u> |
|---------------------------|-----------------------|-----------------------|--|----------------------|
| Skyldig pr. 1/1 2016 | 64.391 | 0 | 0 | 0 |
| Betalt vedr. tidligere år | -64.391 | 0 | 0 | 0 |
| Betalt acontoskat | -8.000 | 0 | 0 | 0 |
| Betalt udbytteskat | -5.354 | 0 | 0 | 0 |
| Skat af årets resultat | <u>0</u> | <u>-23.287</u> | <u>-23.287</u> | <u>74.229</u> |
| SKYLDIG PR. 31/12 2016 | <u><u>-13.354</u></u> | <u><u>-23.287</u></u> | | |
| SKAT AF ÅRETS RESULTAT | | | <u><u>-23.287</u></u> | <u><u>74.229</u></u> |