

Asset
Management
skandia:

2015 Årsrapport



CVR nr. 31613876
Hjemsted: København

**Skandia Asset Management
Fondsmæglerselskab A/S**

Indholdsfortegnelse

Ledelsesberetning	2
Hovedaktiviteter i Skandia Asset Management Fondsmæglerselskab A/S	2
Investeringsfilosofi og strategi	3
De finansielle markeder i 2015	3
Selskabets videnressourcer	4
Særlige risici	4
Skandia koncernen og organisation	4
Samfundsansvar (CR)	5
Resultatoverblik for 2015	7
Usikkerhed ved indregning og måling	8
Begivenheder efter regnskabsperiodens afslutning og usædvanlige forhold	8
Forventninger til 2016	8
Oplysninger om selskabet	9
Påtegninger	10
Ledespåtegning	10
Den uafhængige revisors erklæringer	11
Årsregnskab	13
Resultatopgørelse og totalindkomstopgørelse for perioden 1. januar – 31. december	13
Balance pr. 31. december	14
Egenkapitalopgørelse pr. 31. december	15
Noter	16
Anvendt regnskabspraksis	16
Hoved- og nøgletal	19
Noter til resultatopgørelse og balance	20

Ledelsesberetning

Hovedaktiviteter i Skandia Asset Management Fondsmæglerselskab A/S

Skandia Asset Management Fondsmæglerselskab A/S (Skandia Asset Management) tilbyder uafhængig rådgivning om portefølje og investeringsopbygning samt kapitalforvaltning til større professionelle og institutionelle kunder i Danmark.

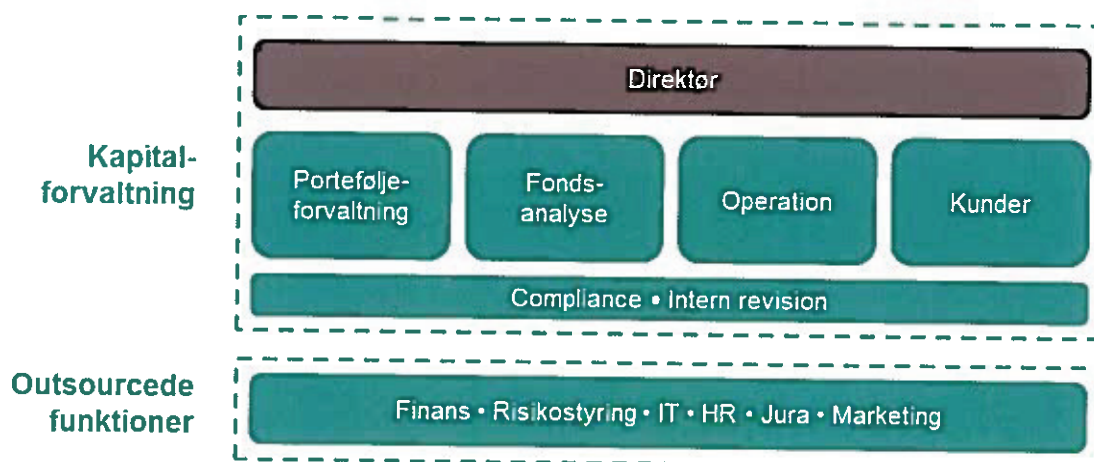
Organisationen har varetaget diskretionær kapitalforvaltning, siden Skandias etablering i Danmark i 1998, og fra medio 2008 som et selvstændigt selskab. Skandia Asset Management rådgiver og forvalter pr. 31/12 2015 en samlet formue på mere end 32,3 mia. kr. Rådgivning og investering bygger på langsigtede investeringsstrategier og analyser af finansmarkeder og aktivklasser, samt hvordan disse påvirker hinanden indbyrdes. I opbygningen af investeringsporteføljerne lægges der vægt på analyser af porteføljens risikoniveau sammenholdt med forventede afkast til de enkelte aktivklasser og markeder.

Investeringsstrategien implementeres i porteføljerne efter udvælgelse af de bedste forvaltere på de enkelte aktivklasser. Udvælgelsen af forvalterne sker på baggrund af en nøje beskrevet proces (4P proces), hvor den eksterne forvalters produkt analyseres og testes. 4P processen er en hjørnesten i udvælgelsen af de bedste forvaltere, og via denne proces belyses svagheder og styrker ved forvalternes produkter. Ved udvælgelse og overvågning af fonde og forvaltere til porteføljerne, har Skandia Asset Management et nært samarbejde med Fund Selection teamet i Skandia i Sverige og trækker således på et stort internt netværk af analyser af de enkelte fondes karakteristika og performance.

Der har i løbet af 2015 været dialog med et stort antal institutionelle kunder i Danmark, og positioneringen af Skandia Asset Management som en attraktiv samarbejdspartner indenfor investeringsrådgivning og -forvaltning er i en positiv udvikling. Der er tillige i 2015 indgået kundeaftaler med nye kunder, således at den forvaltede kapital for kunder udenfor Skandia koncernen udgør cirka 3 mia. kr. og kapital under rådgivning udgør cirka 1 mia. kr.

Organisation

Skandia Asset Management har 19 ansatte. Organisationen er opbygget som illustreret nedenfor



Ledelsen i Skandia Asset Management består af direktøren og 3 linjechefer. Funktionerne Finans, Risikostyring, IT, Marketing, HR og Jura leveres fra Skandia A/S i henhold til outsourcingaftale mellem Skandia Asset Management og Skandia A/S.

Afdelingen Portefølje-forvaltning består af 6 personer og er ansvarlig for forvaltning af traditionelle obligationer, rente- og aktiederivater samt alternative investeringer i Skandia Asset Management.

Fondsanalyse har 2 ansatte og er ansvarlig for udvælgelse af fonde med traditionelle investeringer. Afdelingen foretager tillige løbende monitorering af de udvalgte fonde, herunder løbende dialog med forvalterne. Udvalget sker på baggrund af en nøje beskrevet proces, hvor den eksterne forvalters produkt analyseres og testes, så svagheder og styrker ved forvalternes produkter belyses grundigt. Skandia Asset Management er ikke underlagt koncerninterne produktbindinger og er derfor helt uafhængig i valget af den bedste forvalter.

Afdelingen Operation består af 9 personer og dækker over funktionerne Middle Office og Back Office. Middle Office varetager al kundecompliance, limitkontrol og opfølgning, samt rapportering til kunderne. Back Office varetager afvikling og afstemning, samt kontakt til depotbanker og likviditetskontroller m.m.

Kunder består af 1 person som er ansvarlig for salg, indgåelse af kundeaftaler og kundeservice i relation til kunder udenfor Skandia koncernen.

Investeringsfilosofi og strategi

Skandia Asset Management investerer ud fra en langsigtet investeringsfilosofi, med fokus på at skabe værdi for vore kunder, under behørig respekt for den enkelte kundes risikoprofil.

Der findes flere måder hvorpå man kan anskue investeringer. Skandia Asset Management tror på, at der gennem markedsindsigt og analyser bevidst kan over- og undervægtes i de aktivklasser, som forventes at kunne skabe merværdi i forhold til en langsigtet konstant fordeling af samme aktivklasser. Når aktivklasser over- eller undervægtes ses dette i forhold til kundens langsigtede strategiske allokering til de enkelte aktivklasser, hvilket afspejler kundens ønskede risikoprofil.

Når disse over- og undervægte føres ud i praksis, kan den også udføres på flere måder. Skandia Asset Management er drevet af, at foretage aktive til- og fravalg af investeringer indenfor et givet marked. Og gennem denne tilgang at tilføre merværdi i forhold til det givne marked. Men samtidigt kan der indenfor enkelte områder, når det vurderes at være en fordel, også anvendes indekserede investeringer.

Forvalterne udvælges gennem en struktureret og velafprøvet proces, hvor der lægges vægt på forvaltere, som i en lang periode har vist, at de igennem konsistente investeringsprocesser kan skabe merværdi ved aktive investeringer i et givet marked.

Mange års investeringsresultater har vist, at denne filosofi og investeringsstrategi også har udmøntet sig i solide afkast til vore kunder.

Skandia Asset Management har i 2015 tillige opbygget kompetencer til at foretage investeringer i alternative aktiver. Der fokuseres kun på likvide alternative aktivklasser¹, hvor der er en løbende og transparent værdiansættelse. Fokus er at foretage investeringer med diversificerende egenskaber, hvor der kan hentes en likviditetspræmie og/eller hvor det samtidig er muligt at finde forvaltere, der har bevist, at de kan skabe alpha.

De finansielle markeder i 2015

2015 blev et år præget af markante skift i stemningen på de finansielle markeder, hvor centralbankerne igen kom til at spille en stor rolle. Året lagde således ud med markante rentefald og store aktiekursstigninger i Europa drevet af først forventninger om og senere indfrielse af støtteopkøb af obligationer hos den europæiske centralbank, ECB. Det medførte også en markant svækkelse af euro, og dermed også danske kroner, mod andre valutaer. Markedsstemningen var dog generelt god fra årets begyndelse og specielt japanske aktier oplevede også store kursstigninger i første halvdel af 2015.

Set fra et dansk udgangspunkt blev årets første måneder præget af et stort pres på den danske krone. Da den schweiziske centralbank i januar opgav sin binding til euro som følge af massiv kapitaltilstrømning fra udlandet opstod der spekulation om hvorvidt den danske krones binding til euro kunne brydes på tilsvarende vis. Danmark oplevede derefter på kort tid en voldsom stigning i valutareserven. Den danske nationalbank satte massivt ind og sænkede indskudsbevisrenten til -0,75 procent for at gøre det dyrt at spekulere mod kronen. Efterfølgende er der faldet ro på situationen og valutareserven var ved udgangen af 2015 igen på et

¹ Hedge fonde, ejendomsaktier, råvarer, banklån samt risikopræmiestrategier.

normalt niveau. Presset på kronen fik dog store konsekvenser for det danske pengemarked da rentenedsættelsen medførte at der gennem 2015 har været negative renter på korte danske obligationer og kontantindeståender i banker.

I månederne efter ECB startede sit opkøbsprogram af europæiske obligationer steg de lange renter igen markant. Dels som følge af tiltro til at opkøbsprogrammet ville kunne understøtte den økonomiske vækst og dels virkede det som om en del af rentefaldet op til introduktionen af programmet havde været en overreaktion. I foråret og hen over sommeren eskalerede den græske gældskrise og kun efter svære forhandlinger og en græsk folkeafstemning forblev Grækenland i eurosamarbejdet. Krisen i Grækenland medførte store kursudsving på de europæiske aktiemarkeder hen over sommeren.

Kinesiske aktier oplevede i slutningen af 2014 og første halvår 2015 historisk store stigninger. Hen over sommeren opstod der dog tvivl om holdbarheden af disse stigninger og kinesiske aktier oplevede derefter dramatiske fald. Samtidig, og til dels afledt af bekymringen om den fremtidige kinesiske vækst, indtraf også store prisfald på råvarer og i særdeleshed olie med store tab til følge for råvareproducenterne. Usikkerhed om hvorvidt disse problemer ville sprede sig uden for Kina og råvareproducenterne medførte store kursfald på de globale aktiemarkeder. Igen viste den første bevægelse sig dog at være overgjort og meget af det tabte blev hentet igen over de følgende måneder.

Mod årets slutning faldt fokus igen tilbage på centralbankerne. Den europæiske centralbank, ECB, kom med yderligere lempelser, der dog skuffede markedet. Den største begivenhed var dog at den amerikanske centralbank, FED, foretog sin første rentestigning siden finanskrisen. Dette illustrerer at den amerikanske økonomi synes at være tilbage på sporet efter krisen, med fornuftige vækstrater og lav arbejdsløshed. Europa derimod halter stadig bagefter med lav vækst og stadig høj arbejdsløshed mange steder.

Den helt store taber i 2015 blev emerging markets. Dels blev de hårdt ramt af den relativt lave vækst i de udviklede lande med lav eksportefterspørgsel til følge og samtidig blev råvareeksportørerne ramt af de faldende råvarepriser.

På trods af stor volatilitet endte mange aktivklasser dog med relativt beskedne afkast set over året som helhed. I lokal valuta steg globale aktier med små 2 procent. Der var dog betydelige regionale forskelle – japanske og europæiske aktier gav 9-10 procent i afkast, amerikanske aktier gav 1 procent i afkast, mens bundskraberen var emerging markets aktier, der gav et tab på 5 procent i 2015. En dansk investor oplevede dog betydeligt bedre afkast i danske kroner som følge af svækkelsen af euro mod de fleste valutaer.

På det danske rentemarked så man stigninger i de lange renter på op til et kvart procentpoint, mens de korte renter faldt, som følge af presset på den danske krone. For investorer i danske obligationer betød dette at danske statsobligationer gav et lille positivt afkast, mens danske realkreditobligationer gav et lille negativt afkast, da kreditspændet på disse blev udvidet.

Selskabets videnressourcer

Selskabets investeringsrådgivning bygger på medarbejdernes indgående kendskab til de finansielle markeder.

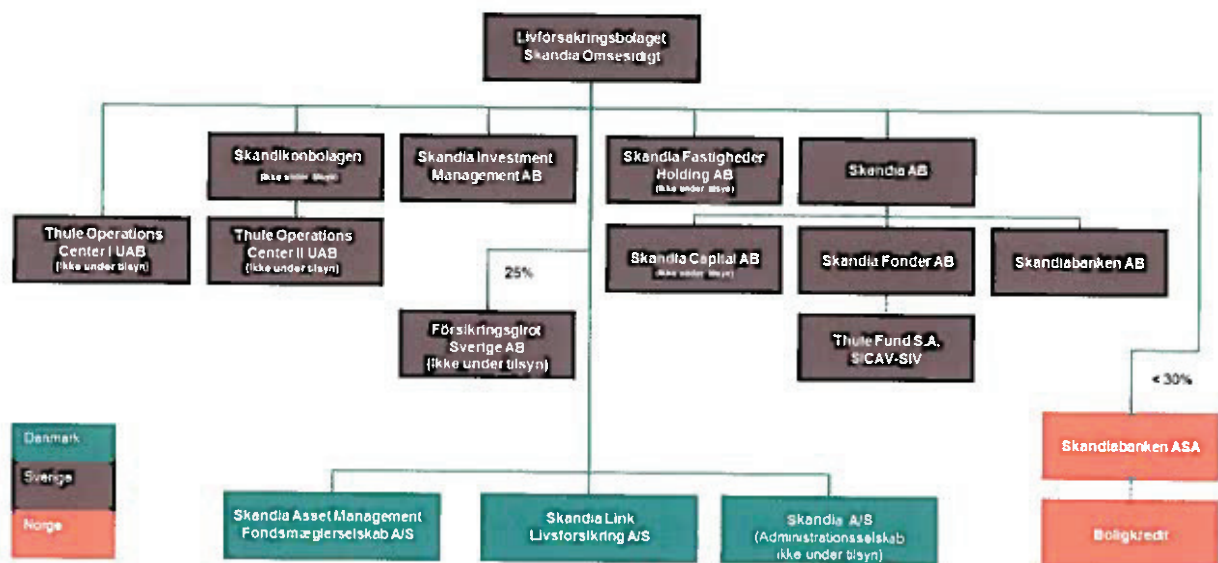
Særlige risici

Selskabets egen beholdning er placeret i danske stats- og realkreditobligationer samt likvider. Selskabet har hermed en begrænset markeds- og kreditrisiko. Selskabet har en begrænset kundekreds og har i den henseende en forretningsmæssig risiko.

Skandia koncernen og organisation

Skandia Asset Management Fondsmæglerselskab A/S (Skandia Asset Management) er en del af Skandia koncernen. Koncernen er en af Nordens største uafhængige forvaltere af kapital. Skandia Asset Management Fondsmæglerselskab A/S er 100 % ejet af Livförsäkringsbolaget Skandia, ömsesidigt, Sverige.

Skandia koncernen består af følgende selskaber og filialer:



Skandia er en af Sveriges største kundejede virksomheder indenfor langsigtet opsparring, personforsikring og bank. Vi har givet mennesker økonomisk tryghed i 160 år og har en stærk tradition for innovation, produktudvikling og engagement i lokalsamfundet. Vi skaber værdi for vores kunder med innovative løsninger inden for forebyggelse, sundhed og langsigtet opsparring, og vi gør det lettere for vores kunder at træffe de rigtige beslutninger om deres økonomi. Skandia har i dag 2.700 medarbejdere og forvalter cirka 455 milliarder kroner for vores 2 millioner kunder i Danmark og Sverige.

Værdier

Skandia er en værdibaseret virksomhed og ledes ud fra fem grundlæggende værdier: *Kunden først, værdiskabende, ansvar, innovativ og succes i fællesskab.*

Samfundsansvar (CR)

Skandia er en del af det samlede danske velfærdssystem med livslange forpligtelser i forhold til enkeltpersoner, virksomheder og samfundet.

Skandia skal være der for vores kunder – ikke bare i dag, men i mange år fremover. Vi er derfor lydhøre overfor, hvor samfundet er på vej hen, og hvad kunderne forventer af deres pensionsselskab. Ambitionen er at være ét skridt foran, så vi kan forebygge, at problemer vokser sig store eller overhovedet opstår. Det er lønsomt, både menneskeligt og økonomisk.

At være en ansvarlig virksomhed er tæt knyttet til det at skabe langsigtet værdi for Skandias ejere og kunder. Skandias kommercielle succes opnås på en måde, som tilgodeser vores værdier, og udtrykker respekt for mennesker, samfund og miljø. Skandia støtter og følger de principper, som er beskrevet i FN's Global Compact og OECD's retningslinjer for multinationale virksomheder. Det afspejler sig i de forretningsmæssige beslutninger.

Skandias arbejde med ansvarlig virksomhedsdrift udspringer af vores politik for samfundsansvar (CR politik) og CR strategi, som er udarbejdet og iværksat i samarbejde med de øvrige Skandia selskaber i Norden. Politikken omfatter principper for, hvordan Skandia udviser ansvarlighed og på hvilke områder. Samtidig beskriver den, hvordan Skandia organiserer og evaluerer dette arbejde. Koordinering, planlægning og udvikling af Skandias CR arbejde i Danmark udføres af den CR-ansvarlige med koordinering til den CR-ansvarlige i moderselskabet.

Med afsæt i Skandia Danmarks CR politik, organiseres CR arbejdet ud fra seks overordnede områder:

1. Kunder
2. Investering
3. Miljø
4. Medarbejdere
5. Leverandører
6. Samfund

I 2015 har det været områderne 'Investering' og 'Samfund', der har været prioriteret højest. Der er sket en yderligere konkretisering af forretningsgangen for investeringsområdet, og der er foretaget justeringer og opdateringer på de øvrige områder.

Investering

Skandia arbejder målrettet for, at vores kunder skal få det bedst mulige langsigtede afkast. Vi lægger vægt på, at resultaterne skabes med respekt for de rettigheder og miljø- og samfundsmæssige hensyn, det internationale samfund bygger på.

Skandia arbejder sammen med en række danske og internationale kapitalforvaltere, og ligesom Skandia selv støtter og følger principperne i FN's Global Compact og OECD's retningslinjer for multinationale virksomheder, arbejder vi for, at de kapitalforvaltere vi udvælger, er bekendte med og tager hensyn til disse principper.

Samfund

Skandia har i 16 år været med til at gøre det nemmere at have det svært i Danmark. Det er sket ved at hjælpe udsatte børn og unge til et bedre liv under navnet 'Ideer for livet'. I 2015 videreførte Skandia den transformation af arbejdet med samfundsansvar, som blev påbegyndt i 2014. I fremtiden vil CR blive stærkere koblet til det forretningsmæssige virke, for at kunne yde en mere effektiv samfundsindsats, og for at CR kan bidrage til væksten i forretningen.

Udenforskabets pris og Skandia-modellen er centrale indsatser, for at nå den ønskede position som en virksomhed der tager et langsigtet og aktivt samfundsansvar. Skandia-modellen giver vigtige samfundsaktører, herunder danske kommuner, mulighed for at beregne de økonomiske gevinster ved tidlige sociale indsatser. Arbejdet med disse initiativer fortsatte i 2015, hvoraf følgende begivenheder er værd at fremhæve:

- Lancering af Skandia-modellen version 2.0
- Uddannelse af 16 kommuner og Socialstyrelsen i brugen af Skandia-modellen
- Etablering af samarbejde med KL om netværksgruppe for alle landets kommuner
- Deltagelse i flere debatter om sociale indsatser på Folkemødet på Bornholm
- Foredrag for politiske partier, socialkonferencer, Socialrådgiverne, CEVEA, Socialt Innovations Forum, diverse NGO'er med flere
- Bredt politisk ønske om at videreudvikle Skandia-modellen i regi af de statslige satspulje-midler

Ambitionen for Skandias fremadrettede arbejde med virksomhedsansvar (CR) er at bidrage til den menneskelige og den økonomiske bundlinje for individer, virksomheder og samfund. CR vil både skabe langsigtet brand-værdi og umiddelbar, reel, oplevet værdi for kunderne – knyttet til vores position og brand.

Igangværende aktiviteter under Ideer for livet

Som Ideer for Livet Ambassadør har medarbejdere i Skandia mulighed for at udføre frivilligt socialt arbejde i arbejdstiden. 36,7 procent af medarbejderne er Ideer for Livet Ambassadører.

Ideer for livet Fonden støtter ildsjæle og projekter, der arbejder for at skabe et trygt og bedre samfund at leve i for børn og unge. Skandia er sekretariat for fonden, som blev etableret i 1998. Fonden har til formål at yde økonomisk støtte til projekter, der gavner børn og unge i Danmark. I 2015 støttede fonden 13 projekter (ud af 193 ansøgninger) med i alt 96.995 kr.

Miljø (klimapåvirkninger)

Skandias CR politik beskriver virksomhedens politik for menneskerettigheder og klimapåvirkninger. Politiken beskriver, hvordan Skandia vil medvirke til at mindske den negative miljøpåvirkning, både direkte og indirekte. Dermed beskrives processerne for reduktion af miljøpåvirkning, og hvordan der skabes opmærksomhed på nye måder at bidrage til reduceret miljøpåvirkning.

Medarbejdere (menneskerettigheder)

Skandia har en nordisk politik om mangfoldighed, som beskriver, at Skandia skal udvikle et miljø, der fremmer fordelene ved lige muligheder og en personalesammensætning præget af mangfoldighed. Diskrimination må ikke forekomme i forhold til beslutninger om ansættelse, forfremmelse, udvælgelse til uddannelse eller andre aspekter af personaleledelse. Eksempler på en sådan forskelsbehandling omfatter bl.a. køn, etnicitet, handicap, alder, ægteskabelig status, seksuel orientering eller religiøs overbevisning.

Derudover beskriver CR politikken, hvordan Skandia vil fremme medarbejdernes helbred og velbefindende i arbejdsmiljøet og investere i medarbejdernes udvikling, inklusive engagement i samfundsaktiviteter. Desuden anviser politikken, at Skandia skal stå vagt om medarbejdernes rettigheder, inklusive men ikke begrænset til, foreningsfrihed og kollektive overenskomstforhandlinger.

Arlig CR-rapport

Skandia koncernen udgiver hvert år en nordisk rapport, som beskriver virksomhedens samlede arbejde med CR. Den senest opdaterede rapport er tilgængelig på: skandia.se.

Resultatoverblik for 2015

Skandia Asset Management fortsatte i 2015 udbygningen af aktiviteterne indenfor Institutionelt salg og har indgået kundeaftaler med kunder udenfor Skandia koncernen.

Udvalgte hovedtal

tkr.	2015	2014
Resultatopgørelse		
Netto rente- og gebyrindtægter	40.126	51.026
Kursreguleringer	-351	-514
Udgifter til personale og administration	-37.714	-43.308
Årets resultat før skat	882	5.996
Balance		
Aktiver i alt	33.073	43.142
Egenkapital	28.450	27.835

Udviklingen i aktiviteter og økonomiske forhold

Netto rente- og gebyrindtægter udgør 40.126 tkr. for 2015, hvilket er noget lavere end for 2014. Faldet skyldes et fald i forvaltning af produkter med høj pris samt reducerede priser på nogle produkter.

Udgifter til personale og administration er faldet til 37.714 tkr. i 2015 fra 43.308 tkr. i samme periode året før. Faldet skyldes en reduktion af selskabets organisation samt at 2014 var påvirket af engangsomkostninger.

Periodens resultat udgør 882 tkr. før skat og 615 tkr. efter skat, hvilket anses for tilfredsstillende. Faldet i periodens resultat i forhold til 2014 skyldes lavere indtægter, som kun delvist modsvares af lavere omkostninger til personale.

Kapital, solvens og likviditet

Egenkapitalen udgør 28.450 tkr. pr. 31. december 2015 mod 27.835 tkr. på samme tidspunkt året før. Stigningen skyldes årets resultat. Der foreslås ikke udlodning af udbytte.

Selskabets likviditet udgør 7.705 tkr. pr. 31. december 2015. Hertil er størstedelen af egenkapitalen investeret i obligationer, som udgør 18.349 tkr.

Kapitalgrundlaget efter fradrag udgør 26.713 tkr., hvilket svarer til en solvensprocent på 25,19 pr. 31. december 2015 mod 17,94 på samme tidspunkt året før, mens det individuelle solvensbehov udgør 13.726 tkr. mod 12.670 tkr. i 2014.

Usikkerhed ved indregning og måling

Der har i 2015 ikke været usikkerhed ved indregning og måling eller været usædvanlige forhold, der har påvirket indregningen eller målingen af poster i resultatet.

Begivenheder efter regnskabsperiodens afslutning og usædvanlige forhold

Der er ikke fra balancedagen og frem til underskrivelse af regnskabet indtrådt forhold, der efter ledelsens vurdering forrykker vurderingen af årsregnskabet. Der har ikke været tale om usædvanlige forhold, der har påvirket indregning og måling.

Forventninger til 2016

Ved indgangen til 2016 forventer Skandia blandt andet at den globale økonomi vil fortsætte i moderat tempo. En fortsat bedring i økonomien i Europa og USA vil føre til stigninger i de længere renter. Skandia forventer at usikkerheden på de finansielle markeder vil fortsætte med at være høj i 2016. For aktier forventes moderate kursstigninger, mens udsigten til rentestigninger giver forventninger om et obligationsafkast tæt på eller under nul.

Forventningerne til årets resultat er bl.a. afhængig af udviklingen på kapitalmarkedene, da dette direkte påvirker den forvaltede formue. Samtidig er forventningerne til årets resultat i 2016 baseret på kundeudviklingen i Skandia koncernens danske pensionsselskaber samt udviklingen i selskabets forretningsområde for salg af kapitalforvaltnings- og rådgivningsydelser til eksterne kunder.

Kundeudviklingen i Skandia koncernens danske pensionsforretning relateret til markedsrente samt kundetilgang for kunder udenfor Skandia koncernen forventes i 2016 at udvikle sig positivt, og som følge deraf forventes tillige en stigning i den forvaltede formue. Tilgangen af kunder er afhængig af selskabets historiske afkast på kundeporteføljer, herunder pensionsselskabernes porteføljer, målt både i relative og absolutte termer. Selskabet har fokus på at markedsføre Skandia Asset Management som en del af en af Nordens største forvaltere af kapital, og at alle investeringer foretages gennem udvælgelse af de bedste forvaltere i verden.

Selskabets samlede resultat for 2016 forventes at blive positivt. Det forventes, at de samlede indtægter vil være højere end i 2015 som følge af en ventet stigning i den forvaltede formue, mens omkostningerne forventes at være en smule højere end i 2015.

Oplysninger om selskabet

Selskabsoplysninger	
Navn	Skandia Asset Management Fondsmæg- lerselskab A/S
Adresse	Kay Fiskers Plads 9 DK - 2300 København S
Telefon	+45 7030 0039
Telefax	+45 7012 4748
CVR-nr	31 61 38 76
Hjemmeside	www.skandiaam.dk
e-mail	assetmanagement@skandia.dk
Regnskabsperiode	1/1 – 31/12
Hjemstedskommune	København
Bestyrelse	
	Jens Erik Christensen
	Hans Malmsten
	Lene Groth
	Jette Jakobsen
Direktion	
	Morten Halborg
Ekstern revision	
	Deloitte
	Statsautoriseret Revisionspartnerselskab
	Weidekampsgade 6
	DK - 2300 København S
Ejer (100 %)	
	Livförsäkringsbolaget Skandia, ömsesi- digt, Sverige

Påtegninger

Ledelsespåtegning

Bestyrelsen og direktionen har dags dato behandlet og godkendt årsrapporten for regnskabsåret 1. januar - 31. december 2015 for Skandia Asset Management Fondsmæglerselskab A/S.

Årsrapporten er aflagt i overensstemmelse med lov om finansiel virksomhed, herunder bekendtgørelse om finansielle rapporter for kreditinstitutter og fondsmæglerselskaber m.fl.

Det er vores opfattelse, at årsregnskabet giver et retvisende billede af fondsmæglerselskabets aktiver og passiver, finansielle stilling pr. 31. december 2015 samt resultatet af fondsmæglerselskabets aktiviteter for regnskabsåret 1. januar - 31. december 2015.

Ledelsesberetningen indeholder efter vores opfattelse en retvisende redegørelse for udviklingen i fondsmæglerselskabets aktiviteter og økonomiske forhold, samt en beskrivelse af de væsentligste risici og usikkerhedsfaktorer, som fondsmæglerselskabet kan påvirkes af.

Årsrapporten indstilles til generalforsamlingens godkendelse.

København, den 11. marts 2016

Direktion

Morten Halborg
Administrerende direktør

Bestyrelse

Jens Erik Christensen
(Formand)

Hans Malmsten
(Næstformand)

Jette Jakobsen

Lene Groth

Den uafhængige revisors erklæringer

Til kapitalejeren i Skandia Asset Management Fondsmæglerselskab A/S

Påtegning på årsregnskabet

Vi har revideret årsregnskabet for Skandia Asset Management Fondsmæglerselskab A/S for regnskabsåret 1. januar - 31. december 2015, der omfatter resultatopgørelse, totalindkomstopgørelse, balance, egenkapitalopgørelse og noter, herunder anvendt regnskabspraksis. Årsregnskabet udarbejdes efter lov om finansiel virksomhed.

Ledelsens ansvar for årsregnskabet

Ledelsen har ansvaret for udarbejdelsen af et årsregnskab, der giver et retvisende billede i overensstemmelse med lov om finansiel virksomhed. Ledelsen har endvidere ansvaret for den interne kontrol, som ledelsen anser nødvendig for at udarbejde et årsregnskab uden væsentlig fejlinformation, uanset om denne skyldes besvigelser eller fejl.

Revisors ansvar

Vores ansvar er at udtrykke en konklusion om årsregnskabet på grundlag af vores revision. Vi har udført revisionen i overensstemmelse med internationale standarder om revision og yderligere krav ifølge dansk revisorlovgivning. Dette kræver, at vi overholder etiske krav samt planlægger og udfører revisionen for at opnå høj grad af sikkerhed for, om årsregnskabet er uden væsentlig fejlinformation.

En revision omfatter udførelse af revisionshandlinger for at opnå revisionsbevis for beløb og oplysninger i årsregnskabet. De valgte revisionshandlinger afhænger af revisors vurdering, herunder vurdering af risici for væsentlig fejlinformation i årsregnskabet, uanset om denne skyldes besvigelser eller fejl. Ved risikovurderingen overvejer revisor intern kontrol, der er relevant for selskabets udarbejdelse af et årsregnskab, der giver et retvisende billede. Formålet hermed er at udforme revisionshandlinger, der er passende efter omstændighederne, men ikke at udtrykke en konklusion om effektiviteten af selskabets interne kontrol. En revision omfatter endvidere vurdering af, om ledelsens valg af regnskabspraksis er passende, om ledelsens regnskabsmæssige skøn er rimelige samt den samlede præsentation af årsregnskabet.

Det er vores opfattelse, at det opnåede revisionsbevis er tilstrækkeligt og egnet som grundlag for vores konklusion.

Revisionen har ikke givet anledning til forbehold.

Konklusion

Det er vores opfattelse, at årsregnskabet giver et retvisende billede af selskabets aktiver, passiver og finansielle stilling pr. 31. december 2015 samt af resultatet af selskabets aktiviteter for regnskabsåret 1. januar - 31. december 2015 i overensstemmelse med lov om finansiel virksomhed.

Udtalelse om ledelsesberetningen

Vi har i henhold til lov om finansiel virksomhed gennemlæst ledelsesberetningen. Vi har ikke foretaget yderligere handlinger i tillæg til den udførte revision af årsregnskabet.

Det er på denne baggrund vores opfattelse, at oplysningerne i ledelsesberetningen er i overensstemmelse med årsregnskabet.

København, den 11. marts 2016

Deloitte

Statsautoriseret Revisionspartnerselskab
CVR-nr. 33 96 35 56

Jacques Peronard
Statsautoriseret revisor

Michael Thorø Larsen
Statsautoriseret revisor

Årsregnskab

Resultatopgørelse og totalindkomstopgørelse for perioden 1. januar – 31. december

Resultatopgørelse			
Note	tkr.	2015	2014
3	Renteindtægter	424	579
4	Renteudgifter	<u>-27</u>	<u>-13</u>
	Netto renteindtægter	397	566
5	Gebyrer og provisionsindtægter	366.757	265.866
	Afgivne gebyrer og provisionsudgifter	<u>-327.028</u>	<u>-215.406</u>
7	Netto rente- og gebyrindtægter	40.126	51.026
6,7	Kursreguleringer	<u>-351</u>	<u>-514</u>
8	Udgifter til personale og administration	-37.714	-43.308
	Af- og nedskrivninger på immaterielle og materielle aktiver	<u>-1.179</u>	<u>-1.208</u>
	Resultat før skat	882	5.996
9	Skat	<u>-267</u>	<u>-1.470</u>
	Årets resultat	<u>615</u>	<u>4.526</u>
 Totalindkomstopgørelse			
	Årets resultat	615	4.526
	Anden totalindkomst	<u>0</u>	<u>0</u>
	Årets totalindkomst	<u>615</u>	<u>4.526</u>
 Forslag til resultatdisponering:			
	Foreslået udbytte for regnskabsåret	0	0
	Overført fra (-)/til overført resultat	<u>615</u>	<u>4.526</u>
		<u>615</u>	<u>4.526</u>

Balance pr. 31. december

Note	tkr.	2015	2014
AKTIVER			
10	Tilgodehavender hos kreditinstitutter og centralbanker	7.705	9.665
11	Obligationer til dagsværdi	18.349	20.578
12	Immaterielle aktiver	951	1.902
13	Materielle aktiver	441	935
14	Udskudte skatteaktiver	786	920
15	Andre aktiver	4.841	9.142
	Aktiver i alt	33.073	43.142
PASSIVER			
	Aktuelle skatteforpligtelser	132	1.771
16	Andre passiver	4.491	13.536
	Gæld i alt	4.623	15.307
	Egenkapital		
17	Aktiekapital	8.000	8.000
	Overkurs ved emission	25	25
	Overført overskud eller underskud	20.425	19.810
	Foreslået udbytte	0	0
	Egenkapital i alt	28.450	27.835
	Passiver i alt	33.073	43.142
18	Kapitalgrundlag i forhold til egentlig kernekapital		
19	Koncernforhold		
20	Aktionærforhold		
21	Finansielle risici og politikker og mål for styringen af finansielle risici		
22	Nærtstående parter		
23	Eventualforpligtelser		
24	Bestyrelsens og direktionens øvrige ledelseshverv		

Egenkapitalopgørelse pr. 31. december

tkr.

	Aktiekapital	Overkurs emission	Overført resultat	Foreslået udbytte	I alt
Egenkapital 1. januar 2014	8.000	25	15.284	25.000	48.309
Årets resultat	0	0	4.526	0	4.526
Anden totalindkomst efter skat	0	0	0	0	0
Årets totalindkomst	0	0	4.526	0	4.526
Udlodning til ejere	0	0	0	-25.000	-25.000
Egenkapital 31. december 2014	8.000	25	19.810	0	27.835
Egenkapital 1. januar 2015	8.000	25	19.810	0	27.835
Årets resultat	0	0	615	0	615
Anden totalindkomst efter skat	0	0	0	0	0
Årets totalindkomst	0	0	615	0	615
Udlodning til ejere	0	0	0	0	0
Egenkapital 31. december 2015	8.000	25	20.425	0	28.450

Noter

Note 1

Anvendt regnskabspraksis

Generelt

Årsrapporten for Skandia Asset Management Fondsmæglerselskab A/S for 2015 er aflagt i overensstemmelse med Lov om finansiel virksomhed, Bekendtgørelse om finansielle rapporter for kreditinstitutter og fondsmæglerselskaber m.fl. og de af Finanstilsynet udstedte vejledninger.

Anvendt regnskabspraksis er uændret i forhold til årsrapporten for 2014.

Årsregnskabet præsenteres i danske kroner og er afrundet til nærmeste 1.000 kr.

Generelt om indregning og måling

I resultatopgørelsen indregnes indtægter i takt med, at de indtjenes, herunder indregnes værdireguleringer af finansielle aktiver og forpligtelser, der måles til dagsværdi eller amortiseret kostpris. I resultatopgørelsen indregnes ligeledes alle omkostninger, der er afholdt for at opnå årets indtjening.

Aktiver indregnes i balancen, når det er sandsynligt, at fremtidige økonomiske fordele vil tilflyde selskabet, og aktivets værdi kan måles pålideligt.

Forpligtelser indregnes i balancen, når det er sandsynligt, at fremtidige økonomiske fordele vil fragå selskabet, og forpligtelsens værdi kan måles pålideligt.

Indregning af finansielle aktiver og forpligtelser foretages første gang på handelsdagen og ophører på handelsdagen, når retten til at modtage/afgive pengestrømme fra det finansielle aktiv eller passiv er udløbet, eller hvis den er overdraget, og selskabet i al væsentlighed har overført alle risici og afkast tilknyttet ejendomsretten. Ved første indregning måles aktiver og forpligtelser til kostpris. Måling sker som beskrevet nedenfor for hver enkelt regnskabspost.

Ved indregning og måling af aktiver og forpligtelser tages der hensyn til oplysninger, der fremkommer efter balancedagen, men inden regnskabet udarbejdes, hvis oplysningerne bekræfter eller afkræfter forhold, som er opstået senest på balancedagen.

Omregning af fremmed valuta

Transaktioner i fremmed valuta omregnes til danske kroner efter transaktionsdagens kurser. Investeringer, tilgodehavender og gæld i fremmed valuta omregnes til danske kroner efter balancedagens kurser.

Resultat- og totalindkomstopgørelse

Gebyrer og provisionsindtægter

Gebyrer og provisionsindtægter indeholder indtægter vedrørende tjenesteydelser for kunder, og indregnes i resultatopgørelsen i takt med, at de optjenes og indregnes med de beløb, som vedrører regnskabsperioden.

Afgivne gebyrer og provisionsudgifter

Afgivne gebyrer og provisionsudgifter indeholder udgifter vedrørende tjenesteydelser for kunder, og indregnes i resultatopgørelsen i den periode de vedrører.

Finansielle poster

Renteindtægter indeholder renter af værdipapirer og tilgodehavender hos kreditinstitutter mv., og indregnes i resultatopgørelsen i takt med, at de optjenes og indregnes med de beløb, som vedrører regnskabsperioden. Ændringer i dagsværdier på værdipapirer indregnes som kursreguleringer i resultatopgørelsen.

Udgifter til personale og administration

Udgifter til personale omfatter løn og gager samt sociale omkostninger, pensioner mv. til personale. Omkostninger til ydelser og goder til ansatte indregnes i takt med de ansattes præstation af arbejdsydelser, der giver ret til de pågældende ydelser og goder.

Skat af årets resultat

Årets skat, som består af årets aktuelle skat og forskydning i udskudt skat, indregnes i resultatopgørelsen med den del, der kan henføres til årets resultat, og direkte på egenkapitalen med den del, der kan henføres til posteringer direkte på egenkapitalen.

Skandia Asset Management Fondsmæglerselskab A/S er sambeskattet med de danske selskaber og filialer, som er ejet af Livförsäkringsbolaget Skandia, ömsesidigt, Sverige. Den aktuelle selskabsskat fordeles mellem de sambeskattede danske selskaber i forhold til disses skattepligtige indkomster. De sambeskattede selskaber indgår i aconto-skatteordningen.

Balance

Tilgodehavender hos kreditinstitutter og centralbanker

Tilgodehavender hos kreditinstitutter og centralbanker omfatter tilgodehavender hos kreditinstitutter. Disse tilgodehavender måles ved første indregning til dagsværdi og måles efterfølgende til amortiseret kostpris.

Øvrige materielle anlægsaktiver

Øvrige materielle anlægsaktiver måles til anskaffelsespris med fradrag af akkumulerede af- og nedskrivninger. Afskrivningsgrundlaget er kostpris med fradrag af forventet restværdi efter afsluttet brugstid. Kostprisen omfatter anskaffelsesprisen samt omkostninger direkte tilknyttet anskaffelsen indtil det tidspunkt, hvor aktivet er klar til at blive taget i brug.

Der foretages lineære afskrivninger, baseret på de enkelte aktivers forventede brugstid, som er mellem 3-5 år.

Fortjeneste eller tab ved afhændelse af øvrige materielle anlægsaktiver opgøres som forskellen mellem salgspris med fradrag af salgsomkostninger og den regnskabsmæssige værdi på salgstidspunktet. Fortjeneste eller tab indregnes i resultatopgørelsen under afskrivninger.

Immaterielle anlægsaktiver

Immaterielle anlægsaktiver omfatter erhvervet software. Erhvervet software indregnes til kostpris, der omfatter de omkostninger, der er medgået for at kunne tage softwaren i brug. Erhvervet software afskrives lineært over 3 år.

Obligationer til dagsværdi

Obligationer, der handles på aktive markeder, måles til dagsværdi. Dagsværdien opgøres efter lukkekursen for det pågældende marked på balancedagen.

Dagsværdien er det beløb, som et aktiv kan omsættes til ved en handel under normale omstændigheder mellem kvalificerede, villige og indbyrdes uafhængige parter.

Dagsværdien af finansielle instrumenter, som der findes et aktivt marked for, fastsættes til lukkekursen på balancedagen eller, hvis en sådan ikke foreligger, en anden offentliggjort kurs, der må antages bedst at svare hertil.

Andre aktiver

Andre aktiver omfatter kundetilgodehavender og tilgodehavende obligationsrenter.

Andre passiver

Her føres udgifter, som først forfalder til betaling efter regnskabsårets afslutning samt øvrige forpligtelser, herunder skyldige gager, feriepengeforpligtelser m.m.

Gældsforpligtelser, som omfatter gæld til leverandører samt anden gæld, måles til amortiseret kostpris, hvilket sædvanligvis svarer til nominal værdi.

Aktuel skat og udskudt skat

Aktuelle skatteforpligtelser indregnes i balancen som beregnet skat af årets skattepligtige indkomst korrigeret for skat af tidligere års skattepligtige indkomster samt for betalte acontoskatter.

Udskudt skat er skatten af midlertidige forskelle mellem den regnskabsmæssige og skattemæssige værdi af aktiver og forpligtelser opgjort på grundlag af den planlagte anvendelse af aktivet henholdsvis afvikling af forpligtelsen. Der indregnes såvel udskudte skatteforpligtelser som udskudte skatteaktiver. Udskudt skat måles på grundlag af de skatteregler og skattesatser, der med balancedagens lovgivning vil være gældende, når den udskudte skat forventes udløst som aktuel skat. Ændring i udskudt skat som følge af ændringer i skattesatser indregnes i resultatopgørelsen.

Foreslået udbytte

Udbytte indregnes som en gældsforpligtelse på tidspunktet for vedtagelse på generalforsamlingen. Det foreslåede udbytte for regnskabsåret vises som en særskilt post under egenkapitalen.

Hoved- og nøgletal

Selskabets hoved- og nøgletal udarbejdes efter reglerne i Finanstilsynets bekendtgørelse herom.

Note 2**Hoved- og nøgletal**

tkr.	2015	2014	2013	2012	2011
Netto rente- og gebyrindtægter	40.126	51.026	59.143	49.010	96.245
Kursreguleringer	-351	-514	-988	-1.870	-996
Udgifter til personale og administration	-37.714	-43.308	-35.132	-28.573	-24.783
Årets resultat	615	4.526	16.135	12.478	51.303
Egenkapital	28.450	27.835	48.309	32.174	64.696
Aktiver i alt	33.073	43.142	61.403	62.748	85.893

Nøgletal

Basiskapital i forhold til minimumskapitalkrav	357,96	336,03	271,38	284,61	737,64
Solvensprocent	25,19	17,94	13,96	374,50	445,88
Kernekapitalprocent	25,19	17,94	13,96	374,50	445,88
Egenkapitalforrentning før skat	3,13	15,75	53,47	34,36	104,37
Egenkapitalforrentning efter skat	2,19	11,89	40,10	25,76	78,27
Indtjening pr. omkostningskrone	1,02	1,13	1,59	1,55	3,55

Nøgletallene er udarbejdet i henhold til Finanstilsynets definitioner.

Noter til resultatopgørelse og balance

Note	tkr.	2015	2014
3	Renteindtægter		
	Obligationer	371	528
	Kreditinstitutter og centralbanker	53	51
	Renteindtægter i alt	424	579
4	Renteudgifter		
	Kreditinstitutter og centralbanker	-27	-13
	Renteudgifter i alt	-27	-13
5	Gebyrer og provisionsindtægter		
	Modtaget honorar for rådgivningsvirksomhed	366.757	265.866
	Gebyrer og provisionsindtægter i alt	366.757	265.866
6	Kursreguleringer		
	Obligationer	-351	-514
	Kursreguleringer i alt	-351	-514
7	Nettorente- og gebyrindtægter og kursreguleringer fordelt på aktiviteter og geografiske markeder		
	Rådgivningsaktivitet	39.729	50.460
	Markedsaktivitet	46	52
	Rådgivningsaktivitet og Markedsaktivitet i alt	39.775	50.512
8	Udgifter til personale og administration		
	Personaleudgifter:		
	Lønninger	-15.209	-16.549
	Pensioner	-2.749	-3.207
	Udgifter til social sikring	-2.199	-2.374
	Øvrige administrationsudgifter	-17.557	-21.178
	Udgifter til personale og administration i alt	-37.714	-43.308
	Lovpligtig revision af årsregnskab	-123	-108
	Andre erklæringsopgaver med sikkerhed	-370	-303
	Andre ydelser	-10	-66
	Samlet honorar til generalforsamlingsvalgt revisionsvirksomhed	-503	-477
	Antal direktionsmedlemmer	1	1
	Det gennemsnitlige antal fuldtidsbeskæftigede	18	17

Note

8 **Nedenstående informationer omkring aflønning af bestyrelse, direktion undtagen andre væsentlige risikotagere dækker over samtlige honorarer i alle Skandia selskaber (både i Danmark og i øvrige dele af koncernen).**

fortsat

En beskrivelse af selskabets lønpolitik kan findes på hjemmesiden:

<http://www.skandiaassetmanagement.dk/hvem-er-vi/organisation/aflønningsstruktur/>

Vederlag til andre væsentlige risikotagere

Skandia Asset Management har i overensstemmelse med lovgivningen udpeget et antal ansatte (ud over direktionen), hvis aktiviteter har væsentlig indflydelse på selskabets risikoprofil. Aflønningsforhold for disse medarbejdere er tilpasset lovgivningens krav til variabel løn.

tkr.	2015	2014
Antal risikotagere	4	3
Vederlag fast del	-4.775	-2.938
Variabel del	0	0

Skandia Asset Management har ingen pensionsforpligtelse over for andre væsentlige risikotagere, da disses pensioner er afdækket ved indbetaling til bidragsbaseret ordning gennem pensionsforsikringselskab.

tkr.	2015	2014
Direktionens vederlag		
Morten Halborg (ansat fra 22. november 2014)		
Kontraktligt vederlag	-1.565	-154
Pension	-295	-31
Variabelt vederlag	0	0
I alt optjent	-1.860	-185
I alt udbetalt	-1.860	-185
Thomas Jensen (fratrådt den 21. november 2014)		
Kontraktligt vederlag	0	-3.154
Pension	0	-674
Variabelt vederlag	0	0
I alt optjent	0	-3.828
I alt udbetalt	0	-1.690

Morten Halborg kan opsige sin stilling med 3 måneders varsel. Skandia Asset Management Fondsmæglerselskab A/S kan opsige Morten Halborg med 12 måneders varsel.

tkr.	2015	2014
Bestyrelsens vederlag		
Bestyrelshonorar til Jens Erik Christensen		
Skandia Link Livsforsikring A/S	-203	-187
Skandia Livsforsikring A A/S	-78	-94
Skandia Asset Management Fondsmæglerselskab A/S	-94	-94
I alt optjent og udbetalt	-375	-375

Note	tkr.	2015	2014
8	Bestyrelseshonorar til Jette Jakobsen		
fortsat	Skandia Link Livsforsikring A/S	-122	-113
	Skandia Livsforsikring A A/S	-47	-56
	Skandia Asset Management Fondsmæglerselskab A/S	-56	-56
	I alt optjent og udbetalt	-225	-225
	Bestyrelseshonorar til Lene Groth		
	Skandia Asset Management Fondsmæglerselskab A/S	-30	-
	I alt optjent og udbetalt	-30	-
	Øvrige bestyrelsesmedlemmer har ikke modtaget honorarer i koncernen. Som medlem af bestyrelsen eller direktionen i andre selskaber i Skandia koncernen har Per Wahistrøm modtaget et samlet vederlag i 2015 fra disse selskaber på i alt 4,0 mio. kr.		
	tkr.	2015	2014
9	Skat		
	Beregnet skat af årets indkomst	-132	-1.771
	Regulering til tidligere års aktuel skat	-1	-408
	Ændring i udskudt skat	-134	709
	Skat i alt	-267	-1.470
	Effektiv skatteprocent:		
	Dansk skatteprocent	23,5	24,5
	Ej fradragsberettigede udgifter	2,4	0,0
	Ændring af skatteprocent	4,2	0,6
	Regulering til tidligere år	0,2	-0,6
	Effektiv skatteprocent	30,3	24,5
10	Tilgodehavender hos kreditinstitutter og centralbanker		
	Tilgodehavender hos kreditinstitutter	7.705	9.665
	Tilgodehavender hos kreditinstitutter og centralbanker i alt	7.705	9.665
	Heraf anfordringstilgodehavende	7.705	9.665
11	Obligationer til dagsværdi		
	Obligationer værdiansat til dagsværdi	18.349	20.578
	Obligationer til dagsværdi i alt	18.349	20.578
	Noteret på Københavns Fondsbørs	18.349	20.578
12	Immaterielle aktiver		
	Anskaffelsessum pr. 1. januar	8.548	8.548
	Årets tilgange	0	0
	Anskaffelsessum pr. 31. december	8.548	8.548
	Afskrivninger pr. 1. januar	-6.646	-5.695
	Årets afskrivninger	-951	-951
	Afskrivninger pr. 31. december	-7.597	-6.646
	Regnskabsmæssig værdi 31. december	951	1.902

Note	tkr.	2015	2014
13	Materielle aktiver		
	Anskaffessum pr. 1. januar	1.304	1.304
	Årets tilgange	0	0
	Årets afgange	-432	0
	Anskaffessum pr. 31. december	<u>872</u>	<u>1.304</u>
	Afskrivninger pr. 1. januar	-369	-112
	Årets afskrivninger	-228	-257
	Tilbageførte afskrivninger	166	0
	Afskrivninger pr. 31. december	<u>-431</u>	<u>-369</u>
	Regnskabsmæssig værdi 31. december	<u>441</u>	<u>935</u>
14	Udskudte skatteaktiver		
	Udskudt skat primo	920	211
	Ændring i udskudt skat	-134	709
	Udskudt skat ultimo	<u>786</u>	<u>920</u>
15	Andre aktiver		
	Tilgodehavende obligationsrenter	309	205
	Andre aktiver	4.532	8.937
	Andre aktiver i alt	<u>4.841</u>	<u>9.142</u>
16	Andre passiver		
	Feriepengeforpligtelse	1.262	1.364
	Andre passiver	3.229	12.172
	Andre passiver i alt	<u>4.491</u>	<u>13.536</u>
17	Aktiekapital		
	Aktiekapital, primo	8.000	8.000
	Aktiekapital, ultimo	<u>8.000</u>	<u>8.000</u>

Selskabets aktiekapital på DKK 8.000.000 er fordelt på aktier á DKK 1. Ingen aktier er tillagt særlige rettigheder.

Aktiekapitalen er forhøjet i 2012.

	tkr.	2015	2014
18	Kapitalgrundlag i forhold til egentlig kernekapital		
	Egenkapital	28.450	27.835
	Foreslået udbytte	0	0
	Immaterielle aktiver	-951	-1.902
	Skatteaktiver	-786	-920
	Kapitalgrundlag efter fradrag	<u>26.713</u>	<u>25.013</u>

19 Koncernforhold

Livförsäkringsbolaget Skandia, ömsesidigt, med hjemsted i Stockholm udarbejder koncernregnskab for den mindste og største koncern, hvori Skandia Asset Management Fondsmæglerselskab A/S indgår som konsolideret dattervirksomhed. Dette koncernregnskab kan rekvireres på adressen: Lindhagensgatan 86, S-106 55 Stockholm, Sverige eller via hjemmesiden på www.skandia.se.

20 Aktionærforhold

Følgende ejer mere end 5 % af selskabets aktiekapital:

Livförsäkringsbolaget Skandia, ömsesidigt, Lindhagensgatan 86, S-106 55 Stockholm, Sverige.

21 Finansielle risici og politikker og mål for styringen af finansielle risici

Selskabet er eksponeret over for forskellige typer af risici. Formålet med selskabets politikker for risikostyring er at minimere de tab, der kan opstå som følge af de risici, som selskabet er eksponeret mod.

Selskabet udvikler løbende sine værktøjer til identifikation, vurdering, styring og rapportering af de risici, som påvirker selskabet. Bestyrelsen fastlægger de overordnede rammer og principper for risiko- og kapitalstyring og modtager løbende rapportering om udvikling i risici og udnyttelse af de tildelte risikorammer.

Kredit- og markedsrisiko

Selskabet har en begrænset kredit- og markedsrisiko, som er defineret i selskabets placeringsrammer. Selskabets risikostyringspolitik er tilrettelagt med henblik på at sikre, at transaktioner med kreditinstitutter ligger inden for de af bestyrelsen vedtagne rammer.

Likviditetsrisiko

Selskabets likvide beredskab og politik for likviditetsrisici medfører, at selskabets likviditetsrisici er begrænsede. Det likvide beredskab fastlægges ud fra en målsætning om at sikre et tilstrækkeligt og stabilt likvidt beredskab, som vurderes at være forsvarligt i forhold til selskabets forretningsmodel og aktiviteter.

Operationel risiko

Selskabet har udarbejdet et rammeværk af politikker med tilhørende forretningsgange og arbejdsbeskrivelser med henblik på at mindske tab som følge af operationelle risici. Selskabet vurderer løbende, hvordan selskabet skal identificere og håndtere de operationelle risici i forhold til selskabets forretningsmodel og aktiviteter.

22 Nærtstående parter

Nærtstående parter med bestemmende indflydelse over selskabet

Livförsäkringsbolaget Skandia, ömsesidigt, Lindhagensgatan 86, S-106 55 Stockholm, Sverige, 100 %.

Nærtstående parter

Skandia Link Livsforsikringsselskab A/S, Skandia Livsforsikring A A/S (1/1 – 31/10 2015) og Skandia A/S er eller har alle i 2015 været koncernforbundne selskaber.

Samhandel og andre interne transaktioner mellem nærtstående parter indgås og afregnes på markedsbaserede vilkår eller omkostningsdækkende basis.

Skandia A/S udfører administration for Skandia Asset Management Fondsmæglerselskab A/S og har i 2015 faktureret for 11.605 tkr. (2014, 15.279 tkr.).

Skandia Link Livsforsikring A/S udfører administration for Skandia Asset Management Fondsmæglerselskab A/S og har i 2015 faktureret for 642 tkr. (2014, 390 tkr.).

Skandia Asset Management Fondsmæglerselskab A/S har ydet investeringsrådgivning for Skandia Livsforsikring A A/S frem til Skandia koncernens salg af selskabet den 31. oktober 2015 og har faktureret 1.737 tkr. (2014, 5.344 tkr.).

Skandia Asset Management Fondsmæglerselskab A/S yder investeringsrådgivning for Skandia Link Livsforsikring A/S og vederlaget har i 2015 udgjort 106.089 tkr. (2014, 50.024 tkr.). Skandia Asset Management Fondsmæglerselskab A/S har endvidere betalt en andel af modtagne provisionsindtægter til Skandia Link Livsforsikring A/S på i alt 326.746 tkr. (2014, 214.675 tkr.).

Der har ikke været transaktioner med bestyrelse og direktion udover sædvanligt vederlag.

23 Eventualforpligtelser

Selskabet har stillet garanti overfor Garantifonden for Indskydere og Investorer for 70 tkr. (2014, 62 tkr.). Derudover har selskabet ingen pantsætninger, sikkerhedsstillelser eller lignende.

Selskabet er fællesregistreret for afregning af merværdi og lønsumsafgift med de fleste af Skandia koncernens danske selskaber. Selskabet hæfter sammen med de øvrige selskaber som følge heraf solidarisk

Selskabet indgår i en dansk sambeskatning med Skandia A/S som administrationselskab. Selskabet hæfter derfor fra og med regnskabsåret 2013 solidarisk med de øvrige sambeskattede selskaber for indkomstskatter mv. for de sambeskattede selskaber og fra og med 1. juli 2012 ligeledes solidarisk for eventuelle forpligtelser til at indeholde kildeskat på renter, royalties og udbytter for disse selskaber.

24 Bestyrelsens og direktionen øvrige ledelseshverv

Bestyrelsens ledelseshverv

Jens Erik Christensen

Bestyrelsesformand i Skandia A/S
 Bestyrelsesformand i Skandia Link Livsforsikring A/S
 Bestyrelsesformand i Dansk Merchant Capital A/S
 Bestyrelsesformand i Nordic Corporate Investment A/S
 Bestyrelsesformand i EcsAct A/S
 Bestyrelsesformand i Alpha Holding A/S
 Bestyrelsesformand i Founders A/S
 Bestyrelsesformand i Husejernes Forsikring Assurance Agentur A/S
 Bestyrelsesformand i Mediaxes A/S
 Bestyrelsesformand i Vørdur tryggingar hf
 Bestyrelsesformand i Vørdur lif hf
 Næstformand i Banknordik A/S
 Næstformand i Hugin Expert A/S
 Næstformand i Prime Office A/S
 Bestyrelsesmedlem i Andersen & Martini A/S
 Bestyrelsesmedlem i Nemi Forsikring AS
 Bestyrelsesmedlem i Alpha Insurance A/S
 Bestyrelsesmedlem i Norriq A/S
 Bestyrelsesmedlem i Trygd A/S

Ledelsesudvalg og øvrige tillidshverv

Adm. direktør i Sapere Aude Aps
 Medlem af revisions- og risikoudvalget i Skandia Link Livsforsikring A/S

Hans Malmsten

Bestyrelsesmedlem i Skandia A/S

Ledelsesudvalg og øvrige tillidshverv

Medlem af revisions- og risikoudvalget i Skandia Livsforsikring Link A/S

Jette Jakobsen

Direktør i Dytmærskén 6-8 ApS

Bestyrelsesformand i Hasdrubal Capital ApS

Bestyrelsesmedlem i Danish Property Development A/S

Direktør i Jetti Holding ApS

Direktør i Joint Holding ApS

Direktør i HM Møbler ApS

Betyrelsesformand i Lux Invest A/S

Næstformand i Berlin IV A/S

Direktør i Lux Principal Investments A/S

Bestyrelsesmedlem i Investeringselskabet Tyskland A/S

Bestyrelsesmedlem i Skandia A/S

Bestyrelsesmedlem i Skandia Link Livsforsikringselskab A/S

Bestyrelsesmedlem i Husejernes Forsikring Assurance Agentur A/S

Bestyrelsesmedlem i Echo.it ApS

Lene Groth

Ingen