



Godkendt på selskabets ordinære generalforsamling,  
den 4. april 2017

Dirigent  
Mette Skriver Have

**Skandia Asset Management  
Fondsmæglerselskab A/S**

## Indholdsfortegnelse

<b>Ledelsesberetning</b>	<b>2</b>
Hovedaktiviteter i Skandia Asset Management Fondsmæglerselskab A/S	2
Investeringsfilosofi og strategi	3
De finansielle markeder i 2016	3
Selskabets videnressourcer	4
Særlige risici	4
Skandia koncernen og organisation	4
Samfundsansvar / Corporate Responsibility (CR)	5
Resultatoverblik for 2016	7
Usikkerhed ved indregning og måling	7
Begivenheder efter regnskabsperiodens afslutning og usædvanlige forhold	7
Forventninger til årets resultat i 2017	7
Oplysninger om selskabet	8
<b>Påtegninger</b>	<b>9</b>
Ledelsespåtegning	9
Den uafhængige revisors revisionspåtegning	10
<b>Arsregnskab</b>	<b>12</b>
Resultatopgørelse og totalindkomstopgørelse for perioden 1. januar – 31. december	12
Balance pr. 31. december	13
Egenkapitalopgørelse pr. 31. december	14
Noter	15
Anvendt regnskabspraksis	15
Hoved- og nøgletal	18
Noter til resultatopgørelse og balance	19



## Ledelsesberetning

### Hovedaktiviteter i Skandia Asset Management Fondsmæglerselskab A/S

Skandia Asset Management Fondsmæglerselskab A/S (Skandia Asset Management) tilbyder uafhængig rådgivning om portefølje og investeringsopbygning samt kapitalforvaltning til større professionelle og institutionelle kunder i Danmark. Selskabet har fokus på at markedsføre Skandia Asset Management som en del af en af Nordens største forvaltere af kapital, og at alle investeringer foretages gennem udvælgelse af de bedste forvaltere i verden.

Organisationen har varetaget diskretionær kapitalforvaltning, siden Skandias etablering i Danmark i 1998, og fra medio 2008 som et selvstændigt selskab. Skandia Asset Management rådgiver og forvalter pr. 31. december 2016 en samlet formue på mere end 32 mia. kr. Rådgivning og investering bygger på langsigtede investeringsstrategier og analyser af finansmarkeder og aktivklasser, samt hvordan disse påvirker hinanden indbyrdes. I opbygningen af investeringsporteføljerne lægges der vægt på analyser af porteføljens risikoniveau sammenholdt med forventede afkast til de enkelte aktivklasser og markeder.

Investeringsstrategien implementeres i porteføljerne efter udvælgelse af de bedste forvaltere på de enkelte aktivklasser. Udvælgelsen af forvalterne sker på baggrund af en nøje beskrevet proces, hvor den eksterne forvalters produkt analyseres og testes. Processen er en hjørnesten i udvælgelsen af de bedste forvaltere, og via denne proces belyses svagheder og styrker ved forvalternes produkter. Ved udvælgelse og overvågning af fonde og forvaltere til porteføljerne, har Skandia Asset Management et nært samarbejde med Fund Selection teamet i Skandia i Sverige og trækker således på et stort internt netværk af analyser af de enkelte fondes karakteristika og performance.

Skandia Asset Management er løbende i dialog med en række potentielle kunder, hvilket er med til at positionere Skandia Asset Management som en attraktiv samarbejdspartner indenfor investeringsrådgivning og -forvaltning. Der er i 2016 indgået kundeaftaler med nye kunder. Den forvaltede kapital for kunder udenfor Skandia koncernen udgør cirka 3 mia. kr. og kapital under rådgivning udgør cirka 1 mia. kr.

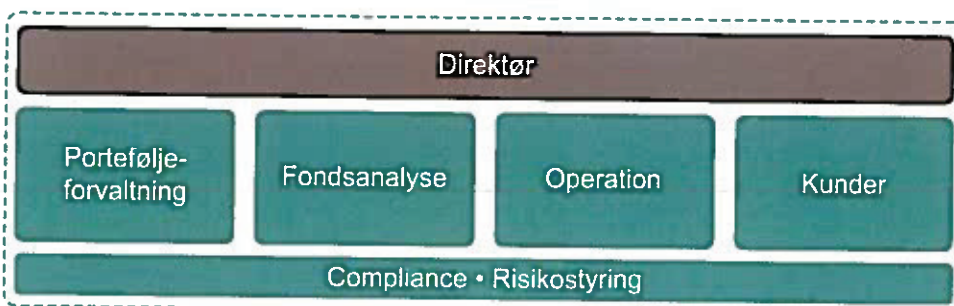
#### Organisation

Skandia Asset Management har 20 ansatte. Organisationen er opbygget som illustreret nedenfor.

#### Bestyrelse og Intern revision



#### Kapitalforvaltning



#### Outsourcede funktioner



Ledelsen i Skandia Asset Management består af direktøren og 3 linjechefer. Funktionerne Finans, Jura, IT, HR, Reception samt Kommunikation & Presse leveres fra Skandia A/S i henhold til outsourcingaftale mellem Skandia Asset Management og Skandia A/S.

Afdelingen Porteføljeforvaltning er ansvarlig for forvaltning af traditionelle obligationer, rente- og aktiederivativer samt alternative investeringer i Skandia Asset Management.

Fondsanalyse er ansvarlig for udvælgelse af fonde med traditionelle investeringer. Afdelingen foretager tillige løbende monitorering af de udvalgte fonde, herunder løbende dialog med forvalterne. Udvælgelsen sker på baggrund af en nøje beskrevet proces, hvor den eksterne forvalters produkt analyseres og testes, så svagheder og styrker ved forvalternes produkter belyses grundigt. Skandia Asset Management er ikke underlagt concerninterne produktbindinger og er derfor helt uafhængig i valget af den bedste forvalter.

Operation varetager funktionerne Middle Office og Back Office. Middle Office er ansvarlig for al kundecompliance, limitkontrol og opfølgning, samt rapportering til kunderne. Back Office er ansvarlig for afvikling og afstemning, samt kontakt til depotbanker og likviditetskontroller m.m.

Afdelingen Kunder er ansvarlig for salg, indgåelse af kundeaftaler og kundeservice i relation til kunder udenfor Skandia koncernen.

## Investeringsfilosofi og strategi

Skandia Asset Management investerer ud fra en langsigtet investeringsfilosofi, med fokus på at skabe værdi for vore kunder, under behørig respekt for den enkelte kundes risikoprofil.

Der findes flere måder hvorpå man kan anskue investeringer. Skandia Asset Management tror på, at der gennem markedsindsigt og analyser bevidst kan over- og undervægtes i de aktivklasser, som forventes at kunne skabe merværdi i forhold til en langsigtet konstant fordeling af samme aktivklasser. Når aktivklasser over- eller undervægtes ses dette i forhold til kundens langsigtede strategiske allokering til de enkelte aktivklasser, hvilket afspejler kundens ønskede risikoprofil.

Når disse over- og undervægte føres ud i praksis, kan de også udføres på flere måder. Skandia Asset Management foretager aktive til- og fravalg af investeringer indenfor et givet marked, ved at investere med de bedste internationale forvaltere. Men samtidigt kan der indenfor enkelte områder, når det vurderes at være en fordel, også anvendes indekserede investeringer.

Forvalterne udvælges gennem en struktureret og velafprøvet proces, hvor der lægges vægt på forvaltere, som i en lang periode har vist, at de igennem konsistente investeringsprocesser kan skabe merværdi ved aktive investeringer i et givet marked.

Mange års investeringsresultater har vist, at denne filosofi og investeringsstrategi også har udmøntet sig i solide afkast til vore kunder.

Skandia Asset Management har derudover opbygget kompetencer til at foretage investeringer i alternative aktiver. Der fokuseres på likvide alternative aktivklasser<sup>1</sup>, hvor der er en løbende og transparent værdiansættelse. Fokus er at foretage investeringer med diversificerende egenskaber, hvor der kan hentes en likviditetspræmie og/eller hvor det samtidig er muligt at finde forvaltere, der har bevist, at de kan skabe alpha.

## De finansielle markeder i 2016

De finansielle markeder fik en ganske negativ start på 2016, men stabiliserede sig dog i mod slutningen af første kvartal. Herefter blev året præget af to markante politiske begivenheder, der begge endte med udfald der overraskede aktørerne på de finansielle markeder. Briternes nej til EU og valget af Donald Trump som USA's næste præsident var begge forudset til at give negative markedsreaktioner, men endte i praksis med det modsatte. Specielt valget af Donald Trump satte gang i en positiv udvikling på aktiemarkederne.

Efter såvel op- som nedture over året endte globale aktier med over en bred kam med at give fornuftige afkast. Globale aktier endte med et afkast på cirka 13 procent i danske kroner, primært drevet af gode afkast på aktier fra USA og emerging markets lande, mens europæiske aktier skuffede med afkast tæt på nul.

På det danske rentemarked endte året med et fald på omkring en halv procent i de længere renter, mens de korte renter forblev negative. For investorer i danske obligationer betød dette at danske 5-årige statsobligati-

<sup>1</sup> Hedge fonde, ejendomsaktier, råvarer, banklån samt risikopræmiestrategier.

oner gav et afkast på 2,4 procent, mens danske realkreditobligationer gav et afkast på 5,6 procent, som følge af indsnævring af kreditspænd. Kreditobligationer med dårligere kreditkvalitet og obligationer fra emerging markets lande nød endnu mere godt af indsnævringen i kreditspændene og gav afkast på mellem 10 og 15 procent.

## Selskabets videnressourcer

Selskabets investeringsrådgivning bygger på medarbejdernes indgående kendskab til de finansielle markeder.

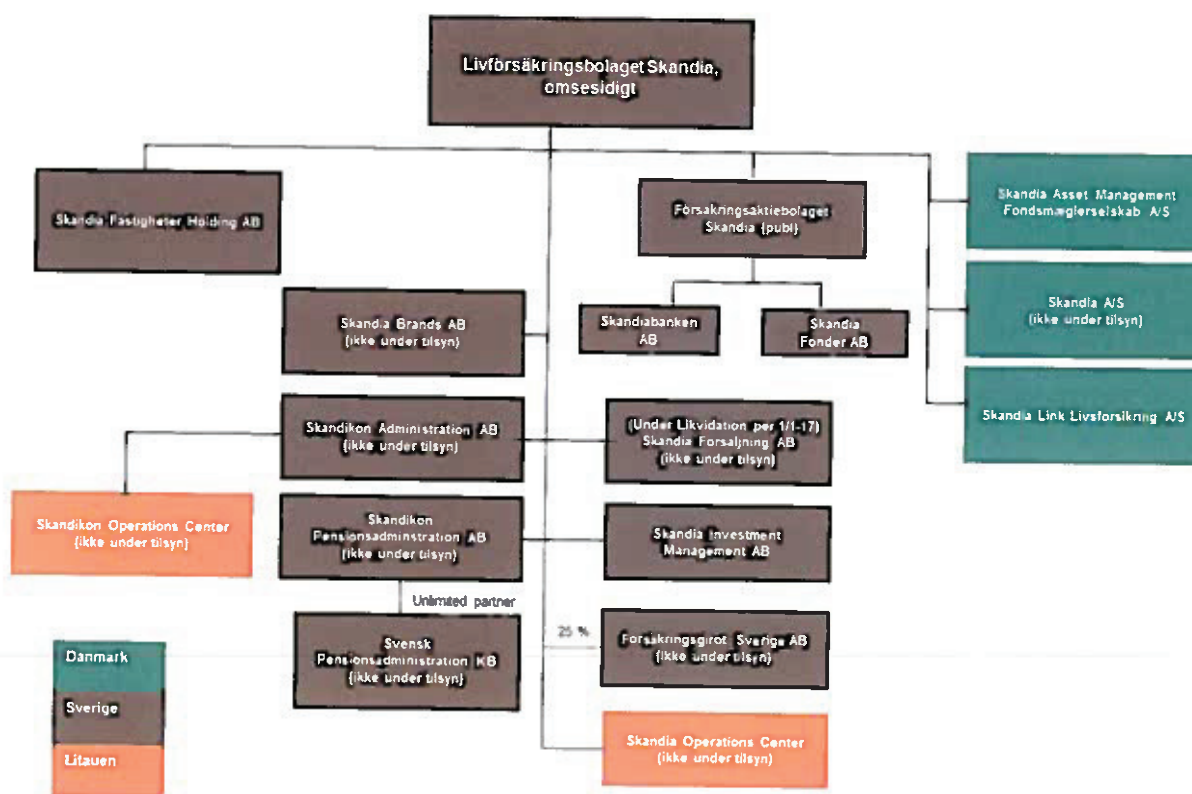
## Særlige risici

Selskabets egen beholdning er placeret i danske realkreditobligationer samt likvider. Selskabet har hermed en begrænset markeds- og kreditrisiko. Selskabet har en begrænset kundekreds og har i den henseende en forretningsmæssig risiko.

## Skandia koncernen og organisation

Skandia Asset Management Fondsmæglerselskab A/S (Skandia Asset Management) er en del af Skandia koncernen. Koncernen er en af Nordens største uafhængige forvaltere af kapital. Skandia Asset Management Fondsmæglerselskab A/S er 100 procent ejet af Livförsäkringsbolaget Skandia, ömsesidigt, Sverige.

Skandia koncernen består af følgende selskaber og filialer:



Skandia er en af Nordens største, uafhængige og kundestyrede bank- og pensionskoncerner. Vi har givet mennesker økonomisk tryghed i mere end 160 år og har en stærk tradition for innovation, løsningsudvikling og samfundsengagement. Vi skaber værdi gennem løsninger inden for økonomi og helbred. Skandia har 2 mio. kunder i Sverige og Danmark, forvaltet kapital på omtrent 450 mia. kr. og 2.500 ansatte.

## Værdier

Skandia er en værdibaseret virksomhed og ledes ud fra fem grundlæggende værdier: *kunden først, værdiskabende, ansvar, innovativ og succes i fællesskab.*

## Samfundsansvar / Corporate Responsibility (CR)

Skandia er en del af det samlede danske velfærdssystem med livslange forpligtelser i forhold til enkeltpersoner, virksomheder og samfundet.

Skandia skal være der for vores kunder – ikke bare i dag, men i mange år fremover. Vi er derfor lydhøre over for, hvor samfundet er på vej hen, og hvad kunderne forventer af deres pensionselskab. Ambitionen er at være ét skridt foran, så vi kan forebygge, at problemer vokser sig store eller overhovedet opstår. Det er lønsomt, både menneskeligt og økonomisk.

At være en ansvarlig virksomhed er tæt knyttet til det at skabe langsigtet værdi for Skandias ejere og kunder. Skandias kommercielle succes opnås på en måde, som tilgodeser vores værdier og udtrykker respekt for mennesker, samfund og miljø. Skandia støtter og følger de principper, som er beskrevet i FN's Global Compact og OECD's retningslinjer for multinationale virksomheder. Det afspejler sig i de forretningsmæssige beslutninger.

Skandias arbejde med ansvarlig virksomhedsdrift udspringer af vores politik for samfundsansvar (CR-politik) og CR-strategi, som er udarbejdet og iværksat i samarbejde med de øvrige Skandia-selskaber i Norden. Politikken og strategien omfatter principper for, hvordan Skandia udviser ansvarlighed og på hvilke områder. Samtidig beskriver de, hvordan Skandia organiserer og evaluerer dette arbejde. Koordinering, planlægning og udvikling af Skandia Danmarks CR-arbejde udføres af den CR-ansvarlige, der koordinerer med den CR-ansvarlige i moderselskabet.

Med afsæt i Skandia Danmarks CR-politik, organiseres CR-arbejdet ud fra seks overordnede områder:

1. Kunder
2. Investering
3. Miljø
4. Medarbejdere
5. Leverandører
6. Samfund

I 2016 har det været områderne 'Investering' og 'Samfund', der har været prioriteret højest. Der er sket en yderligere konkretisering af forretningsgangen for investeringsområdet, og der er foretaget justeringer og opdateringer på de øvrige områder.

### Investering

Skandia arbejder målrettet for, at vores kunder skal få det bedst mulige langsigtede afkast på deres pensionsopsparing inden for de rammer og krav, der er til sikkerhed for de ydelser, kunderne som minimum skal have udbetalt eller kan forvente at få udbetalt. Derigennem bidrager vi til en økonomisk tryk alderdom for mange tusinde danskere. Vi lægger vægt på, at resultaterne skabes med respekt for de rettigheder og samfundsmæssige hensyn, det internationale samfund bygger på.

Skandia arbejder sammen med en række danske og internationale kapitalforvaltere. Ligesom Skandia selv støtter og følger principperne i FN's Global Compact og OECD's retningslinjer for multinationale virksomheder, arbejder vi for, at de kapitalforvaltere, vi udvælger, er bekendte med og tager hensyn til disse principper. Skandia Asset Management Fondsmæglerselskab A/S har på vegne af Skandia Danmark etableret de nødvendige forretningsgange, som sikrer, at Skandias CR-politik indgår som en del af udvælgelsen af kapitalforvaltere.

### Samfund

Skandia har i 18 år været med til at gøre det nemmere at have det svært i Danmark. Det er sket ved at hjælpe udsatte børn og unge til et bedre liv under titlen 'Ideer for livet'. I 2015 og 2016 videreførte Skandia den transformation af arbejdet med samfundsansvar, som blev påbegyndt i 2014. I fremtiden vil CR blive



stærkere koblet til det forretningsmæssige virke – for at kunne yde en mere effektiv samfundsindsats, og for at CR kan bidrage til væksten i forretningen.

Udenforskabets pris og Skandia-modellen er centrale indsatser for at nå den ønskede position som en virksomhed, der tager et aktivt samfundsansvar. Skandia-modellen giver for eksempel vigtige samfundsaktører, herunder danske kommuner, mulighed for at beregne de økonomiske gevinster ved tidlige sociale indsatser.

Arbejdet med disse initiativer fortsatte i 2016, hvoraf følgende begivenheder er værd at fremhæve:

- Uddannelse af 26 kommuner og Socialstyrelsen i brugen af Skandia-modellen
- Afholdelse af 2 netværksmøder for kommuner i samarbejde med KL
- Deltagelse i flere debatter om sociale indsatser på Folkemødet på Bornholm
- Foredrag for diverse interessenter om sociale investeringer og Skandia-modellen
- Samling af anvendelsesoverblik, til sparring og inspiration på tværs af kommuner.

Ambitionen for Skandias fremadrettede arbejde med samfundsansvar er at bidrage til både den menneskelige og økonomiske bundlinje; for individer, virksomheder og samfundet.

### *Igangværende aktiviteter under Ideer for livet*

Som Ideer for Livet Ambassadør har medarbejdere i Skandia mulighed for at udføre frivilligt socialt arbejde i arbejdstiden. 31 procent af medarbejderne er Ideer for Livet Ambassadører. Årets største aktiviteter har været Cykling uden Alder på Ørestad Plejehjem, pakning af sukkerfrie slikpinde i forbindelse med Kræftens Bekæmpelses antirygekampagne Cool uden Røg og Ønsketræet i Fields, der sikrede julegaver til lokalområdets udsatte børn og unge.

Ideer for livet Fonden støtter ildsjæle og projekter, der arbejder for at skabe et trygt og bedre samfund at leve i for børn og unge. Skandia er sekretariat for fonden, som blev etableret i 1998. Fonden har til formål at yde økonomisk støtte til projekter, der gavner børn og unge i Danmark. I 2016 støttede fonden 16 projekter (ud af 202 ansøgninger) med i alt 136.980 kr.

### **Miljø (klimapåvirkninger)**

Skandias CR-politik beskriver også virksomhedens politik for klimapåvirkninger og menneskerettigheder. Politikken beskriver, hvordan Skandia vil medvirke til at mindske den negative klimapåvirkning, både direkte og indirekte. Dermed beskrives processerne for reduktion af klimapåvirkning, og hvordan der skabes opmærksomhed på nye måder for ad den vej at bidrage til reduceret klimapåvirkning.

### **Medarbejdere (menneskerettigheder)**

Skandia har en nordisk politik om mangfoldighed, som beskriver, at Skandia skal udvikle et miljø, der fremmer fordelene ved lige muligheder, og en personalesammensætning præget af mangfoldighed. Diskrimination må ikke forekomme i forhold til beslutninger om ansættelse, forfremmelse, udvælgelse til uddannelse eller andre aspekter af personaleledelse. Eksempler på en sådan forskelsbehandling omfatter blandt andet forskelsbehandling på grund af køn, etnicitet, handicap, alder, ægteskabelig status, seksuel orientering eller religiøs overbevisning.

Derudover beskriver Skandias CR-politik, hvordan selskabet vil fremme medarbejdernes helbred og velbefindende i arbejdsmiljøet og investere i medarbejdernes udvikling, inklusive deres engagement i samfundsaktiviteter. Desuden anviser politikken, at Skandia skal stå vagt om medarbejdernes rettigheder, inklusive, men ikke begrænset til, foreningsfrihed og kollektive overenskomstforhandlinger.

### **Arlig CR-rapport**

Skandia koncernen udgiver hvert år en nordisk rapport, som beskriver virksomhedens samlede arbejde med CR. Den senest opdaterede rapport er tilgængelig på: [www.skandia.se](http://www.skandia.se).

## Resultatoverblik for 2016

Skandia Asset Management fortsatte i 2016 udbygningen af aktiviteterne indenfor Institutionelt salg og har indgået kundeaftaler med kunder udenfor Skandia koncernen.

### Udvalgte hovedtal

tkr.	2016	2015
<b>Resultatopgørelse</b>		
Netto rente- og gebyrindtægter	47.050	40.126
Kursreguleringer	-269	-351
Udgifter til personale og administration	-43.859	-37.714
Årets resultat før skat	1.957	882
<b>Balance</b>		
Aktiver i alt	34.924	33.073
Egenkapital	29.915	28.450

### Udviklingen i aktiviteter og økonomiske forhold

Netto rente- og gebyrindtægter udgør 47.050 tkr. for 2016, hvilket er noget højere end for 2015. Stigningen skyldes øgede indtægter på forvaltning af aktiemandater.

Udgifter til personale og administration er steget til 43.859 tkr. i 2016 fra 37.714 tkr. i samme periode året før. Stigningen skyldes højere omkostninger til outsourcete ydelser og IT værktøjer samt forøgede personaleomkostninger.

Periodens resultat udgør 1.957 tkr. før skat og 1.465 tkr. efter skat, hvilket anses for tilfredsstillende. Stigningen i periodens resultat i forhold til 2015 skyldes højere indtægter, som kun delvist modsvares af højere omkostninger.

### Kapital, solvens og likviditet

Egenkapitalen udgør 29.915 tkr. pr. 31. december 2016 mod 28.450 tkr. på samme tidspunkt året før. Stigningen skyldes årets resultat. Der foreslås ikke udlodning af udbytte.

Selskabets likviditet udgør 4.288 tkr. pr. 31. december 2016. Hertil er størstedelen af egenkapitalen investeret i obligationer, som udgør 26.584 tkr.

Kapitalgrundlaget efter fradrag udgør 29.201 tkr., hvilket svarer til en solvensprocent på 30,04 pr. 31. december 2016 mod 25,19 året før, mens det individuelle solvensbehov udgør 10.245 tkr. mod 13.726 tkr. i 2015.

## Usikkerhed ved indregning og måling

Der har i 2016 ikke været usikkerhed ved indregning og måling eller været usædvanlige forhold, der har påvirket indregningen eller målingen af poster i resultatet.

## Begivenheder efter regnskabsperiodens afslutning og usædvanlige forhold

Der er ikke fra balancedagen og frem til underskrivelse af regnskabet indtrådt forhold, der efter ledelsens vurdering forrykker vurderingen af årsregnskabet. Der har ikke været tale om usædvanlige forhold, der har påvirket indregning og måling.

## Forventninger til årets resultat i 2017

Forventningerne til årets resultat er bl.a. afhængige af udviklingen på kapitalmarkederne, da denne direkte påvirker den forvaltede formue. Samtidig er forventningerne til årets resultat i 2017 baseret på kundeudvik-



lingen i Skandia koncernens danske pensionsforretning samt udviklingen i selskabets forretningsområde for salg af kapitalforvaltnings- og rådgivningsydelser til øvrige kunder.

Kundeudviklingen i Skandia koncernens danske pensionsforretning relateret til markedsrente samt kundetilgang for kunder udenfor Skandia koncernen forventes i 2017 at udvikle sig positivt, og som følge deraf forventes tillige en stigning i den forvaltede formue.

Selskabets samlede resultat for 2017 forventes at blive positivt. Det forventes, at de samlede indtægter vil være højere end i 2016 som følge af en ventet stigning i den forvaltede formue, mens omkostningerne forventes at være en smule højere end i 2016, blandt andet som følge af investeringer i IT systemer.

## Oplysninger om selskabet

Selskabsoplysninger	
Navn	Skandia Asset Management Fondsmæglerselskab A/S
Adresse	Kay Fiskers Plads 9 DK - 2300 København S
Telefon	+45 7030 0039
Telefax	+45 7012 4748
CVR-nr.	31 61 38 76
Hjemmeside	<a href="http://www.skandiaam.dk">www.skandiaam.dk</a>
e-mail	<a href="mailto:assetmanagement@skandia.dk">assetmanagement@skandia.dk</a>
Regnskabsår	1/1 – 31/12
Hjemstedskommune	København
Bestyrelse	
	Jens Erik Jepsen Christensen
	Hans Krister Malmsten
	Lene Camilla Groth Andersen
	Jette Jakobsen
	Johan Anders Jonsson
Direktion	
	Morten Lübbers Halborg
Ekstern revision	
	Deloitte
	Statsautoriseret Revisionspartnerselskab
	Weidekampsgade 6
	DK - 2300 København S
Ejer (100 procent)	
	Livförsäkringsbolaget Skandia, ömsesidigt, Sverige

## Påtegninger

### Ledelsespåtegning

Bestyrelsen og direktionen har dags dato behandlet og godkendt årsrapporten for regnskabsåret 1. januar - 31. december 2016 for Skandia Asset Management Fondsmæglerselskab A/S.

Årsrapporten er aflagt i overensstemmelse med lov om finansiel virksomhed, herunder bekendtgørelse om finansielle rapporter for kreditinstitutter og fondsmæglerselskaber m.fl.

Det er vores opfattelse, at årsregnskabet giver et retvisende billede af fondsmæglerselskabets aktiver og passiver, finansielle stilling pr. 31. december 2016 samt resultatet af fondsmæglerselskabets aktiviteter for regnskabsåret 1. januar - 31. december 2016.

Ledelsesberetningen indeholder efter vores opfattelse en retvisende redegørelse for udviklingen i fondsmæglerselskabets aktiviteter og økonomiske forhold, samt en beskrivelse af de væsentligste risici og usikkerhedsfaktorer, som fondsmæglerselskabet kan påvirkes af.

Årsrapporten indstilles til generalforsamlingens godkendelse.

København, den 16. marts 2017

#### Direktion

Morten Lübbers Halborg  
Administrerende direktør

#### Bestyrelse

Jens Erik Jepsen Christensen  
(Formand)

Hans Krister Malmsten  
(Næstformand)

Jette Jakobsen

Lene Camilla Groth Andersen

Johan Anders Jonsson

## Den uafhængige revisors revisionspåtegning

### Til kapitalejeren i Skandia Asset Management Fondsmæglerselskab A/S

#### Konklusion

Vi har revideret årsregnskabet for Skandia Asset Management Fondsmæglerselskab A/S for regnskabsåret 01.01.2016 - 31.12.2016, der omfatter resultatopgørelse, balance, egenkapitalopgørelse og noter, herunder anvendt regnskabspraksis. Årsregnskabet udarbejdes efter lov om finansiel virksomhed.

Det er vores opfattelse, at årsregnskabet giver et retvisende billede af selskabets aktiver, passiver og finansielle stilling pr. 31.12.2016 samt af resultatet af selskabets aktiviteter for regnskabsåret 01.01.2016 - 31.12.2016 i overensstemmelse med lov om finansiel virksomhed.

#### Grundlag for konklusion

Vi har udført vores revision i overensstemmelse med internationale standarder om revision og de yderligere krav, der er gældende i Danmark. Vores ansvar ifølge disse standarder og krav er nærmere beskrevet i revisionspåtegningens afsnit "Revisors ansvar for revisionen af årsregnskabet". Vi er uafhængige af selskabet i overensstemmelse med internationale etiske regler for revisorer (IESBA's Etiske regler) og de yderligere krav, der er gældende i Danmark, ligesom vi har opfyldt vores øvrige etiske forpligtelser i henhold til disse regler og krav. Det er vores opfattelse, at det opnåede revisionsbevis er tilstrækkeligt og egnet som grundlag for vores konklusion.

#### Ledelsens ansvar for årsregnskabet

Ledelsen har ansvaret for udarbejdelsen af et årsregnskab, der giver et retvisende billede i overensstemmelse med lov om finansiel virksomhed. Ledelsen har endvidere ansvaret for den interne kontrol, som ledelsen anser for nødvendig for at udarbejde et årsregnskab uden væsentlig fejlinformation, uanset om denne skyldes besvigelser eller fejl.

Ved udarbejdelsen af årsregnskabet er ledelsen ansvarlig for at vurdere selskabets evne til at fortsætte driften, at oplyse om forhold vedrørende fortsat drift, hvor dette er relevant, samt at udarbejde årsregnskabet på grundlag af regnskabsprincippet om fortsat drift, medmindre ledelsen enten har til hensigt at likvidere selskabet, indstille driften eller ikke har andet realistisk alternativ end at gøre dette.

#### Revisors ansvar for revisionen af årsregnskabet

Vores mål er at opnå høj grad af sikkerhed for, om årsregnskabet som helhed er uden væsentlig fejlinformation, uanset om denne skyldes besvigelser eller fejl, og at afgive en revisionspåtegning med en konklusion. Høj grad af sikkerhed er et højt niveau af sikkerhed, men er ikke en garanti for, at en revision, der udføres i overensstemmelse med internationale standarder om revision og de yderligere krav, der er gældende i Danmark, altid vil afdække væsentlig fejlinformation, når sådan findes. Fejlinformation kan opstå som følge af besvigelser eller fejl og kan betragtes som væsentlige, hvis det med rimelighed kan forventes, at de enkeltvis eller samlet har indflydelse på de økonomiske beslutninger, som regnskabsbrugere træffer på grundlag af årsregnskabet.

Som led i en revision, der udføres i overensstemmelse med internationale standarder om revision og de yderligere krav, der er gældende i Danmark, foretager vi faglige vurderinger og opretholder professionel skepsis under revisionen. Herudover:

- Identificerer og vurderer vi risikoen for væsentlig fejlinformation i årsregnskabet, uanset om denne skyldes besvigelser eller fejl, udformer og udfører revisionshandlinger som reaktion på disse risici samt opnår revisionsbevis, der er tilstrækkeligt og egnet til at danne grundlag for vores konklusion. Risikoen for ikke at opdage væsentlig fejlinformation forårsaget af besvigelser er højere end ved væsentlig fejlinformation forårsaget af fejl, idet besvigelser kan omfatte sammensværgelser, dokumentfalsk, bevidste udeladelser, vildledning eller tilsidesættelse af intern kontrol.



- Opnår vi forståelse af den interne kontrol med relevans for revisionen for at kunne udforme revisionshandlinger, der er passende efter omstændighederne, men ikke for at kunne udtrykke en konklusion om effektiviteten af selskabets interne kontrol.
- Tager vi stilling til, om den regnskabspraksis, som er anvendt af ledelsen, er passende, samt om de regnskabsmæssige skøn og tilknyttede oplysninger, som ledelsen har udarbejdet, er rimelige.
- Konkluderer vi, om ledelsens udarbejdelse af årsregnskabet på grundlag af regnskabsprincippet om fortsat drift er passende, samt om der på grundlag af det opnåede revisionsbevis er væsentlig usikkerhed forbundet med begivenheder eller forhold, der kan skabe betydelig tvivl om selskabets evne til at fortsætte driften. Hvis vi konkluderer, at der er en væsentlig usikkerhed, skal vi i vores revisionspåtegning gøre opmærksom på oplysninger herom i årsregnskabet eller, hvis sådanne oplysninger ikke er tilstrækkelige, modificere vores konklusion. Vores konklusioner er baseret på det revisionsbevis, der er opnået frem til datoen for vores revisionspåtegning. Fremtidige begivenheder eller forhold kan dog medføre, at selskabet ikke længere kan fortsætte driften.
- Tager vi stilling til den samlede præsentation, struktur og indhold af årsregnskabet, herunder noteoplysningerne, samt om årsregnskabet afspejler de underliggende transaktioner og begivenheder på en sådan måde, at der gives et retvisende billede heraf.

Vi kommunikerer med den øverste ledelse om bl.a. det planlagte omfang og den tidsmæssige placering af revisionen samt betydelige revisionsmæssige observationer, herunder eventuelle betydelige mangler i intern kontrol, som vi identificerer under revisionen

#### **Udtalelse om ledelsesberetningen**

Ledelsen er ansvarlig for ledelsesberetningen.

Vores konklusion om årsregnskabet omfatter ikke ledelsesberetningen, og vi udtrykker ingen form for konklusion med sikkerhed om ledelsesberetningen.

I tilknytning til vores revision af årsregnskabet er det vores ansvar at læse ledelsesberetningen og i den forbindelse overveje, om ledelsesberetningen er væsentligt inkonsistent med årsregnskabet eller vores viden opnået ved revisionen eller på anden måde synes at indeholde væsentlig fejlinformation.

Vores ansvar er derudover at overveje, om ledelsesberetningen indeholder krævede oplysninger i henhold til lov om finansiel virksomhed.

Baseret på det udførte arbejde er det vores opfattelse, at ledelsesberetningen er i overensstemmelse med årsregnskabet og er udarbejdet i overensstemmelse med lov om finansiel virksomheds krav. Vi har ikke fundet væsentlig fejlinformation i ledelsesberetningen.

København, den 16. marts 2017

#### **Deloitte**

Statsautoriseret Revisionspartnerselskab  
CVR-nr. 33 96 35 56

Jacques Peronard  
Statsautoriseret revisor

Michael Thorø Larsen  
Statsautoriseret revisor

## Årsregnskab

### Resultatopgørelse og totalindkomstopgørelse for perioden 1. januar – 31. december

<b>Resultatopgørelse</b>			
Note	tkr.	2016	2015
3	Renteindtægter	268	424
4	Renteudgifter	<u>-29</u>	<u>-27</u>
	<b>Netto renteindtægter</b>	<b>239</b>	<b>397</b>
5	Gebyrer og provisionsindtægter	297.736	366.757
	Afgivne gebyrer og provisionsudgifter	<u>-250.925</u>	<u>-327.028</u>
7	<b>Netto rente- og gebyrindtægter</b>	<b>47.050</b>	<b>40.126</b>
6,7	Kursreguleringer	-269	-351
8	Udgifter til personale og administration	-43.859	-37.714
	Af- og nedskrivninger på immaterielle og materielle aktiver	<u>-965</u>	<u>-1.179</u>
	<b>Resultat før skat</b>	<b>1.957</b>	<b>882</b>
9	Skat	<u>-492</u>	<u>-267</u>
	<b>Årets resultat</b>	<b><u>1.465</u></b>	<b><u>615</u></b>
 <b>Totalindkomstopgørelse</b>			
	Årets resultat	1.465	615
	Anden totalindkomst	<u>0</u>	<u>0</u>
	<b>Årets totalindkomst</b>	<b><u>1.465</u></b>	<b><u>615</u></b>
 <b>Forslag til resultatdisponering:</b>			
	Foreslået udbytte for regnskabsåret	0	0
	Overført fra (-)/til overført resultat	<u>1.465</u>	<u>615</u>
		<b><u>1.465</u></b>	<b><u>615</u></b>

## Balance pr. 31. december

Note	tkr.	2016	2015
<b>AKTIVER</b>			
10	Tilgodehavender hos kreditinstitutter og centralbanker	4.288	7.705
11	Obligationer til dagsværdi	26.584	18.349
12	Immaterielle aktiver	0	951
13	Materielle aktiver	0	441
14	Udskudte skatteaktiver	715	786
15	Andre aktiver	3.337	4.841
	<b>Aktiver i alt</b>	<b>34.924</b>	<b>33.073</b>
<b>PASSIVER</b>			
	Aktuelle skatteforpligtelser	421	132
16	Andre passiver	4.588	4.491
	<b>Gæld i alt</b>	<b>5.009</b>	<b>4.623</b>
	<b>Egenkapital</b>		
17	Aktiekapital	8.000	8.000
	Overkurs ved emission	25	25
	Overført overskud eller underskud	21.890	20.425
	Foreslået udbytte	0	0
	<b>Egenkapital i alt</b>	<b>29.915</b>	<b>28.450</b>
	<b>Passiver i alt</b>	<b>34.924</b>	<b>33.073</b>

- 18 Kapitalgrundlag i forhold til egentlig kernekapital
- 19 Koncernforhold
- 20 Aktionærforhold
- 21 Finansielle risici og politikker og mål for styringen af finansielle risici
- 22 Nærtstående parter
- 23 Eventualforpligtelser
- 24 Bestyrelsens og direktionens øvrige ledelseshverv



**Egenkapitalopgørelse pr. 31. december**

tkr.

	<b>Aktiekapital</b>	<b>Overkurs emission</b>	<b>Overført resultat</b>	<b>Foreslået udbytte</b>	<b>I alt</b>
<b>Egenkapital 1. januar 2016</b>	<u>8.000</u>	<u>25</u>	<u>20.425</u>	<u>0</u>	<u>28.450</u>
Årets resultat	0	0	1.465	0	1.465
Anden totalindkomst efter skat	0	0	0	0	0
<b>Årets totalindkomst</b>	<u>0</u>	<u>0</u>	<u>1.465</u>	<u>0</u>	<u>1.465</u>
<b>Egenkapital 31. december 2016</b>	<u>8.000</u>	<u>25</u>	<u>21.890</u>	<u>0</u>	<u>29.915</u>
<b>Egenkapital 1. januar 2015</b>	<u>8.000</u>	<u>25</u>	<u>19.810</u>	<u>0</u>	<u>27.835</u>
Årets resultat	0	0	615	0	615
Anden totalindkomst efter skat	0	0	0	0	0
<b>Årets totalindkomst</b>	<u>0</u>	<u>0</u>	<u>615</u>	<u>0</u>	<u>615</u>
<b>Egenkapital 31. december 2015</b>	<u>8.000</u>	<u>25</u>	<u>20.425</u>	<u>0</u>	<u>28.450</u>

## Noter

### Note 1

## Anvendt regnskabspraksis

### Generelt

Årsrapporten for Skandia Asset Management Fondsmæglerselskab A/S for 2016 er aflagt i overensstemmelse med Lov om finansiel virksomhed, Bekendtgørelse om finansielle rapporter for kreditinstitutter og fondsmæglerselskaber m.fl. og de af Finanstilsynet udstedte vejledninger.

Anvendt regnskabspraksis er uændret i forhold til årsrapporten for 2015.

Årsregnskabet præsenteres i danske kroner og er afrundet til nærmeste 1.000 kr.

### Generelt om indregning og måling

I resultatopgørelsen indregnes indtægter i takt med, at de indtjenes, herunder indregnes værdireguleringer af finansielle aktiver og forpligtelser, der måles til dagsværdi eller amortiseret kostpris. I resultatopgørelsen indregnes ligeledes alle omkostninger, der er afholdt for at opnå årets indtjening.

Aktiver indregnes i balancen, når det er sandsynligt, at fremtidige økonomiske fordele vil tilflyde selskabet, og aktivets værdi kan måles pålideligt.

Forpligtelser indregnes i balancen, når det er sandsynligt, at fremtidige økonomiske fordele vil fragå selskabet, og forpligtelsens værdi kan måles pålideligt.

Indregning af finansielle aktiver og forpligtelser foretages første gang på handelsdagen og ophører på handelsdagen, når retten til at modtage/afgive pengestrømme fra det finansielle aktiv eller passiv er udløbet, eller hvis den er overdraget, og selskabet i al væsentlighed har overført alle risici og afkast tilknyttet ejendomsretten. Ved første indregning måles aktiver og forpligtelser til kostpris. Måling sker som beskrevet nedenfor for hver enkelt regnskabspost.

Ved indregning og måling af aktiver og forpligtelser tages der hensyn til oplysninger, der fremkommer efter balancedagen, men inden regnskabet udarbejdes, hvis oplysningerne bekræfter eller afkræfter forhold, som er opstået senest på balancedagen.

### Omregning af fremmed valuta

Transaktioner i fremmed valuta omregnes til danske kroner efter transaktionsdagens kurser. Investeringer, tilgodehavender og gæld i fremmed valuta omregnes til danske kroner efter balancedagens kurser.

## Resultat- og totalindkomstopgørelse

### Gebyrer og provisionsindtægter

Gebyrer og provisionsindtægter indeholder indtægter vedrørende tjenesteydelser for kunder, og indregnes i resultatopgørelsen i takt med, at de optjenes og indregnes med de beløb, som vedrører regnskabsperioden.

### Afgivne gebyrer og provisionsudgifter

Afgivne gebyrer og provisionsudgifter indeholder udgifter vedrørende tjenesteydelser for kunder, og indregnes i resultatopgørelsen i den periode de vedrører.

### Finansielle poster

Renteindtægter indeholder renter af værdipapirer og tilgodehavender hos kreditinstitutter mv., og indregnes i resultatopgørelsen i takt med, at de optjenes og indregnes med de beløb, som vedrører regnskabsperioden. Ændringer i dagsværdier på værdipapirer indregnes som kursreguleringer i resultatopgørelsen.

## Udgifter til personale og administration

Udgifter til personale omfatter løn og gager samt sociale omkostninger, pensioner mv. til personale. Omkostninger til ydelser og goder til ansatte indregnes i takt med de ansattes præstation af arbejdsydelser, der giver ret til de pågældende ydelser og goder.

## Skat af årets resultat

Årets skat, som består af årets aktuelle skat og forskydning i udskudt skat, indregnes i resultatopgørelsen med den del, der kan henføres til årets resultat, og direkte på egenkapitalen med den del, der kan henføres til posteringer direkte på egenkapitalen.

Skandia Asset Management Fondsmæglerselskab A/S er sambeskattet med de danske selskaber og filialer, som er ejet af Livförsäkringsbolaget Skandia, ömsesidigt, Sverige. Den aktuelle selskabsskat fordeles mellem de sambeskattede danske selskaber i forhold til disses skattepligtige indkomster. De sambeskattede selskaber indgår i aconto-skatteordningen.

## Balance

### Tilgodehavender hos kreditinstitutter og centralbanker

Tilgodehavender hos kreditinstitutter og centralbanker omfatter tilgodehavender hos kreditinstitutter. Disse tilgodehavender måles ved første indregning til dagsværdi og måles efterfølgende til amortiseret kostpris.

### Øvrige materielle anlægsaktiver

Øvrige materielle anlægsaktiver måles til anskaffelsespris med fradrag af akkumulerede af- og nedskrivninger. Afskrivningsgrundlaget er kostpris med fradrag af forventet restværdi efter afsluttet brugstid. Kostprisen omfatter anskaffelsesprisen samt omkostninger direkte tilknyttet anskaffelsen indtil det tidspunkt, hvor aktivet er klar til at blive taget i brug.

Der foretages lineære afskrivninger, baseret på de enkelte aktivers forventede brugstid, som er mellem 3-5 år.

Fortjeneste eller tab ved afhændelse af øvrige materielle anlægsaktiver opgøres som forskellen mellem salgspris med fradrag af salgsmarkeringer og den regnskabsmæssige værdi på salgstidspunktet. Fortjeneste eller tab indregnes i resultatopgørelsen under afskrivninger.

### Immaterielle anlægsaktiver

Immaterielle anlægsaktiver omfatter erhvervet software. Erhvervet software indregnes til kostpris, der omfatter de omkostninger, der er medgået for at kunne tage softwaren i brug. Erhvervet software afskrives lineært over 3 år.

### Obligationer til dagsværdi

Obligationer, der handles på aktive markeder, måles til dagsværdi. Dagsværdien opgøres efter lukkekursen for det pågældende marked på balancedagen.

Dagsværdien er det beløb, som et aktiv kan omsættes til ved en handel under normale omstændigheder mellem kvalificerede, villige og indbyrdes uafhængige parter.

Dagsværdien af finansielle instrumenter, som der findes et aktivt marked for, fastsættes til lukkekursen på balancedagen eller, hvis en sådan ikke foreligger, en anden offentliggjort kurs, der må antages bedst at svare hertil.

### Andre aktiver

Andre aktiver omfatter kundetilgodehavender og tilgodehavende obligationsrenter.



### **Andre passiver**

Her føres udgifter, som først forfalder til betaling efter regnskabsårets afslutning samt øvrige forpligtelser, herunder skyldige gager, feriepengeforpligtelser m.m.

Gældsforpligtelser, som omfatter gæld til leverandører samt anden gæld, måles til amortiseret kostpris, hvilket sædvanligvis svarer til nominel værdi.

### **Aktuel skat og udskudt skat**

Aktuelle skatteforpligtelser indregnes i balancen som beregnet skat af årets skattepligtige indkomst korrigeret for skat af tidligere års skattepligtige indkomster samt for betalte acontoskatter.

Udskudt skat er skatten af midlertidige forskelle mellem den regnskabsmæssige og skattemæssige værdi af aktiver og forpligtelser opgjort på grundlag af den planlagte anvendelse af aktivet henholdsvis afvikling af forpligtelsen. Der indregnes såvel udskudte skatteforpligtelser som udskudte skatteaktiver. Udskudt skat måles på grundlag af de skatteregler og skattesatser, der med balancedagens lovgivning vil være gældende, når den udskudte skat forventes udløst som aktuel skat. Ændring i udskudt skat som følge af ændringer i skattesatser indregnes i resultatopgørelsen.

### **Foreslået udbytte**

Udbytte indregnes som en gældsforpligtelse på tidspunktet for vedtagelse på generalforsamlingen. Det foreslåede udbytte for regnskabsåret vises som en særskilt post under egenkapitalen.

### **Hoved- og nøgletal**

Selskabets hoved- og nøgletal udarbejdes efter reglerne i Finanstilsynets bekendtgørelse herom.

**Note 2****Hoved- og nøgletal**

tkr.	2016	2015	2014	2013	2012
Netto rente- og gebyrindtægter	47.050	40.126	51.026	59.143	49.010
Kursreguleringer	-269	-351	-514	-988	-1.870
Udgifter til personale og administration	-43.859	-37.714	-43.308	-35.132	-28.573
Årets resultat	1.465	615	4.526	16.135	12.478
Egenkapital	29.915	28.450	27.835	48.309	32.174
Aktiver i alt	34.924	33.073	43.142	61.403	62.748

**Nøgletal**

Kapitalgrundlag i forhold til minimumskapitalkrav	392,78	357,96	336,03	271,38	284,61
Kapitalprocent	30,04	25,19	17,94	13,96	374,50
Kernekapitalprocent	30,04	25,19	17,94	13,96	374,50
Egenkapitalforrentning før skat	6,71	3,13	15,75	53,47	34,36
Egenkapitalforrentning efter skat	5,02	2,19	11,89	40,10	25,76
Indtjening pr. omkostningskrone	1,04	1,02	1,13	1,59	1,55

Nøgletallene er udarbejdet i henhold til Finanstilsynets definitioner.

## Noter til resultatopgørelse og balance

Note	tkr.	2016	2015
<b>3</b>	<b>Renteindtægter</b>		
	Obligationer	315	371
	Kreditinstitutter og centralbanker	-47	53
	<b>Renteindtægter i alt</b>	<b>268</b>	<b>424</b>
<b>4</b>	<b>Renteudgifter</b>		
	Kreditinstitutter og centralbanker	-29	-27
	<b>Renteudgifter i alt</b>	<b>-29</b>	<b>-27</b>
<b>5</b>	<b>Gebyrer og provisionsindtægter</b>		
	Modtaget honorar for rådgivningsvirksomhed	297.736	366.757
	<b>Gebyrer og provisionsindtægter i alt</b>	<b>297.736</b>	<b>366.757</b>
<b>6</b>	<b>Kursreguleringer</b>		
	Obligationer	-269	-351
	<b>Kursreguleringer i alt</b>	<b>-269</b>	<b>-351</b>
<b>7</b>	<b>Nettorente- og gebyrindtægter og kursreguleringer fordelt på aktiviteter og geografiske markeder</b>		
	Rådgivningsaktivitet	46.810	39.729
	Markedsaktivitet	-29	46
	<b>Nettorente- og gebyrindtægter og kursreguleringer, i alt</b>	<b>46.781</b>	<b>39.775</b>
<b>8</b>	<b>Udgifter til personale og administration</b>		
	Personaleudgifter:		
	Lønninger	-14.724	-15.209
	Pensioner	-2.790	-2.749
	Udgifter til social sikring	-2.361	-2.199
	Øvrige administrationsudgifter	-23.984	-17.557
	<b>Udgifter til personale og administration i alt</b>	<b>-43.859</b>	<b>-37.714</b>
	Lovpligtig revision af årsregnskab	-119	-123
	Andre erklæringsopgaver med sikkerhed	-310	-357
	Skatterådgivning	-9	-13
	Andre ydelser	-8	-10
	Samlet honorar til generalforsamlingsvalgt revisionsvirksomhed	-446	-503
	Antal direktionsmedlemmer	1	1
	Det gennemsnitlige antal fuldtidsbeskæftigede	18	18



## Note

## 8 Udgifter til personale og administration

fortsat

Nedenstående informationer omkring aflønning af bestyrelse, direktion undtagen andre væsentlige risikotagere i Skandia Asset Management Fondsmæglerselskab A/S dækker over samtlige honorarer i alle Skandia selskaber (både i Danmark og i øvrige dele af koncernen).

En beskrivelse af selskabets lønpolitik kan findes på hjemmesiden:

<http://www.skandiaassetmanagement.dk/hvem-er-vi/organisation/aflønningsstruktur/>

tkr.	2016	2015
<b>Bestyrelsens vederlag</b>		
Bestyrelseshonorar til Jens Erik Christensen		
Skandia Link Livsforsikring A/S	-250	-203
Skandia Livsforsikring A A/S	0	-78
Skandia Asset Management Fondsmæglerselskab A/S	-125	-94
<b>I alt optjent og udbetalt</b>	<b>-375</b>	<b>-375</b>
Bestyrelseshonorar til Jette Jakobsen		
Skandia Link Livsforsikring A/S	-150	-122
Skandia Livsforsikring A A/S	0	-47
Skandia Asset Management Fondsmæglerselskab A/S	-75	-56
<b>I alt optjent og udbetalt</b>	<b>-225</b>	<b>-225</b>
Bestyrelseshonorar til Lene Groth		
Skandia Asset Management Fondsmæglerselskab A/S	-120	-30
<b>I alt optjent og udbetalt</b>	<b>-120</b>	<b>-30</b>

Øvrige bestyrelsesmedlemmer er medarbejdere i Skandia, Sverige og har ikke modtaget honorarer for deres bestyrelsesarbejde i Skandia Asset Management Fondsmæglerselskab A/S.

tkr.	2016	2015
<b>Direktionens vederlag</b>		
Morten Halborg		
Kontraktligt vederlag	-1.716	-1.565
Pension	-322	-295
Variabelt vederlag	0	0
<b>I alt optjent og udbetalt</b>	<b>-2.038</b>	<b>-1.860</b>

Morten Halborg kan opsige sin stilling med 3 måneders varsel. Skandia Asset Management Fondsmæglerselskab A/S kan opsige Morten Halborg med 12 måneders varsel.

## Note

8  
fortsat

## Udgifter til personale og administration

**Vederlag til andre ansatte, hvis aktiviteter har væsentlig indflydelse på selskabets risikoprofil**

Skandia Asset Management har i overensstemmelse med lovgivningen udpeget et antal ansatte (ud over direktionen), hvis aktiviteter har væsentlig indflydelse på selskabets risikoprofil. Aflønningsforhold for disse medarbejdere er tilpasset lovgivningens krav til variabel løn.

tkr.	2016	2015
Antal risikotagere	8	7
Vederlag fast del	-9.388	-8.396
Variabel del	0	0

Skandia Asset Management har ingen pensionsforpligtelse over for andre ansatte, hvis aktiviteter har væsentlig indflydelse på selskabets risikoprofil, da disses pensioner er afdækket ved indbetaling til bidragsbaseret ordning gennem pensionsforsikringselskab.

tkr.	2016	2015
<b>9 Skat</b>		
Beregnet skat af årets indkomst	-421	-132
Regulering til tidligere års aktuel skat	0	-1
Ændring i udskudt skat	-71	-134
<b>Skat i alt</b>	<b>-492</b>	<b>-267</b>
Effektiv skatteprocent:		
Dansk skatteprocent	22,0	23,5
Ej fradragsberettigede udgifter	0,6	2,4
Ændring af skatteprocent	2,6	4,2
Regulering til tidligere år	0	0,2
<b>Effektiv skatteprocent</b>	<b>25,2</b>	<b>30,3</b>

<b>10 Tilgodehavender hos kreditinstitutter og centralbanker</b>		
Tilgodehavender hos kreditinstitutter	4.288	7.705
<b>Tilgodehavender hos kreditinstitutter og centralbanker i alt</b>	<b>4.288</b>	<b>7.705</b>
Heraf anfordringstilgodehavende	4.288	7.705
<b>11 Obligationer til dagsværdi</b>		
Obligationer værdiansat til dagsværdi	26.584	18.349
<b>Obligationer til dagsværdi i alt</b>	<b>26.584</b>	<b>18.349</b>
Heraf noteret på Københavns Fondsbørs	26.584	18.349

Note	tkr.	2016	2015
<b>12</b>	<b>Immaterielle aktiver</b>		
	Anskaffelsessum pr. 1. januar	8.548	8.548
	Årets tilgange	0	0
	Anskaffelsessum pr. 31. december	<u>8.548</u>	<u>8.548</u>
	Afskrivninger pr. 1. januar	-7.597	-6.646
	Årets afskrivninger	-951	-951
	Afskrivninger pr. 31. december	<u>-8.548</u>	<u>-7.597</u>
	<b>Regnskabsmæssig værdi 31. december</b>	<b><u>0</u></b>	<b><u>951</u></b>
<b>13</b>	<b>Materielle aktiver</b>		
	Anskaffelsessum pr. 1. januar	872	1.304
	Årets tilgange	0	0
	Årets afgang	-851	-432
	Anskaffelsessum pr. 31. december	<u>21</u>	<u>872</u>
	Afskrivninger pr. 1. januar	-431	-369
	Årets afskrivninger	-14	-228
	Tilbageførte afskrivninger	424	166
	Afskrivninger pr. 31. december	<u>-21</u>	<u>-431</u>
	<b>Regnskabsmæssig værdi 31. december</b>	<b><u>0</u></b>	<b><u>441</u></b>
<b>14</b>	<b>Udskudte skatteaktiver</b>		
	Udskudt skat primo	786	920
	Ændring i udskudt skat	-71	-134
	Udskudt skat ultimo	<u>715</u>	<u>786</u>
<b>15</b>	<b>Andre aktiver</b>		
	Tilgodehavende obligationsrenter	399	309
	Andre aktiver	2.938	4.532
	<b>Andre aktiver i alt</b>	<b><u>3.337</u></b>	<b><u>4.841</u></b>
<b>16</b>	<b>Andre passiver</b>		
	Feriepengeforpligtelse	1.297	1.262
	Andre passiver	3.291	3.229
	<b>Andre passiver i alt</b>	<b><u>4.588</u></b>	<b><u>4.491</u></b>
<b>17</b>	<b>Aktiekapital</b>		
	Aktiekapital, primo	8.000	8.000
	<b>Aktiekapital, ultimo</b>	<b><u>8.000</u></b>	<b><u>8.000</u></b>

Selskabets aktiekapital på DKK 8.000.000 er fordelt på aktier á DKK 1. Ingen aktier er tillagt særlige rettigheder.

Aktiekapitalen er forhøjet i 2012.

Note	tkr.	2016	2015
<b>18</b>	<b>Kapitalgrundlag i forhold til egentlig kernekapital</b>		
	Egenkapital	29.915	28.450
	Foreslået udbytte	0	0
	Immaterielle aktiver	0	-951
	Skatteaktiver	-715	-786
	<b>Kapitalgrundlag efter fradrag</b>	<b>29.200</b>	<b>26.713</b>

#### 19 Koncernforhold

Livförsäkringsbolaget Skandia, ömsesidigt, med hemsted i Stockholm udarbejder koncernregnskab for den mindste og største koncern, hvori Skandia Asset Management Fondsmæglerselskab A/S indgår som konsolideret dattervirksomhed. Dette koncernregnskab kan rekvireres på adressen: Lindhagensgatan 86, S-106 55 Stockholm, Sverige eller via hjemmesiden på [www.skandia.se](http://www.skandia.se).

#### 20 Aktionærforhold

Følgende ejer mere end 5 procent af selskabets aktiekapital:

Livförsäkringsbolaget Skandia, ömsesidigt, Lindhagensgatan 86, S-106 55 Stockholm, Sverige.

#### 21 Finansielle risici og politikker og mål for styringen af finansielle risici

Selskabet er eksponeret over for forskellige typer af risici. Formålet med selskabets politikker for risikostyring er at minimere de tab, der kan opstå som følge af de risici, som selskabet er eksponeret mod.

Selskabet udvikler løbende sine værktøjer til identifikation, vurdering, styring og rapportering af de risici, som påvirker selskabet. Bestyrelsen fastlægger de overordnede rammer og principper for risiko- og kapitalstyring og modtager løbende rapportering om udvikling i risici og udnyttelse af de tildelte risikorammer.

##### Kredit- og markedsrisiko

Selskabet har en begrænset kredit- og markedsrisiko, som er defineret i selskabets placeringsrammer. Selskabets risikostyringspolitik er tilrettelagt med henblik på at sikre, at transaktioner med kreditinstitutter ligger inden for de af bestyrelsen vedtagne rammer.

##### Likviditetsrisiko

Selskabets likvide beredskab og politik for likviditetsrisici medfører, at selskabets likviditetsrisici er begrænsede. Det likvide beredskab fastlægges ud fra en målsætning om at sikre et tilstrækkeligt og stabilt likvidt beredskab, som vurderes at være forsvarligt i forhold til selskabets forretningsmodel og aktiviteter.

##### Operationel risiko

Selskabet har udarbejdet et rammeværk af politikker med tilhørende forretningsgange og arbejdsbeskrivelser med henblik på at mindske tab som følge af operationelle risici. Selskabet vurderer løbende, hvordan selskabet skal identificere og håndtere de operationelle risici i forhold til selskabets forretningsmodel og aktiviteter.



**22 Nærtstående parter****Nærtstående parter med bestemmende indflydelse over selskabet**

Livförsäkringsbolaget Skandia, ömsesidigt, Lindhagensgatan 86, S-106 55 Stockholm, Sverige.

**Øvrige nærtstående parter**

Skandia Link Livsforsikringselskab A/S og Skandia A/S er begge koncernforbundne selskaber.

Bestyrelse og direktion.

**Transaktioner med nærtstående parter**

Samhandel og andre interne transaktioner mellem nærtstående parter indgås og afregnes på markedsbaserede vilkår eller omkostningsdækkende basis.

Skandia A/S udfører administration for Skandia Asset Management Fondsmæglerselskab A/S og har i 2016 faktureret for 16.221 tkr. (2015, 11.605 tkr.).

Skandia Link Livsforsikring A/S udfører administration for Skandia Asset Management Fondsmæglerselskab A/S og har i 2016 faktureret for 629 tkr. (2015, 642 tkr.).

Skandia Asset Management Fondsmæglerselskab A/S yder investeringsrådgivning for Skandia Link Livsforsikring A/S og vederlaget har i 2016 udgjort 75.430 tkr. (2015, 106.089 tkr.). Skandia Asset Management Fondsmæglerselskab A/S har endvidere betalt en andel af modtagne provisionsindtægter til Skandia Link Livsforsikring A/S på i alt 250.874 tkr. (2015, 326.746 tkr.).

Der har ikke været transaktioner med bestyrelse og direktion udover sædvanligt vederlag.

**23 Eventualforpligtelser**

Selskabet har ingen pantsætninger, sikkerhedsstillelser eller lignende.

Selskabet er fællesregistreret for afregning af moms og lønsumsafgift med de øvrige af Skandia koncernens danske selskaber. Selskabet hæfter sammen med de øvrige selskaber som følge heraf solidarisk.

Selskabet indgår i en dansk sambeskatning med Skandia A/S som administrationsselskab. Selskabet hæfter derfor fra og med regnskabsåret 2013 solidarisk med de øvrige sambeskattede selskaber for indkomstskatter mv. for de sambeskattede selskaber og fra og med 1. juli 2012 ligeledes solidarisk for eventuelle forpligtelser til at indeholde kildeskat på renter, royalties og udbytter for disse selskaber.

**24 Bestyrelsens og direktionens øvrige ledelseshverv****Bestyrelsens ledelseshverv*****Jens Erik Christensen***

Bestyrelsesformand i Skandia Asset Management Fondsmæglerselskab A/S

Bestyrelsesformand i Skandia Link Livsforsikring A/S

Bestyrelsesformand i Skandia A/S

Bestyrelsesformand i Behandlingsvejviseren A/S

Bestyrelsesformand i Dansk Merchant Capital A/S

Bestyrelsesformand i Nordic Corporate Investment A/S

Bestyrelsesformand i EcsAct A/S

Bestyrelsesformand i Alpha Holding A/S

Bestyrelsesformand i Mediaxes A/S

Bestyrelsesformand i TIP ApS

**24 Bestyrelsens og direktionens øvrige ledelseshverv**

fortsat

***Jens Erik Christensen, fortsat***

Bestyrelsesformand i DMC Ejendomme ApS  
Næstformand i Hugin Expert A/S  
Næstformand i Prime Office A/S  
Bestyrelsesmedlem i Vestjysk Bank A/S  
Bestyrelsesmedlem i Andersen & Martini A/S  
Bestyrelsesmedlem i Andersen & Martini Biler A/S  
Bestyrelsesmedlem i Nemi Forsikring AS  
Bestyrelsesmedlem i Alpha Insurance A/S  
Bestyrelsesmedlem i P/F Nordikliv Livstryggingarfelag  
Bestyrelsesmedlem i P/F Trygd Tryggingarfelag  
Bestyrelsesmedlem i Helsemin A/S

***Ledelsesudvalg og øvrige tillidshverv***

Adm. direktør i Sapere Aude Aps  
Medlem af revisions-, risiko- og complianceudvalget i Skandia Link Livsforsikring A/S  
Formand for revisionsudvalget i Andersen & Martini A/S  
Formand for revisionsudvalget i Prime Office A/S

***Hans Malmsten***

Bestyrelsesmedlem i Skandia Asset Management Fondsmæglerselskab A/S  
Bestyrelsesmedlem i Skandia Link Livsforsikring A/S  
Bestyrelsesmedlem i Skandia A/S

***Ledelsesudvalg og øvrige tillidshverv***

Medlem af revisions-, risiko- og complianceudvalget i Skandia Link Livsforsikring A/S

***Jette Jakobsen***

Bestyrelsesformand i Hasdrubal Capital ApS  
Bestyrelsesformand i Lux Invest A/S  
Bestyrelsesmedlem i Danish Property Development A/S  
Bestyrelsesmedlem i Skandia Asset Management Fondsmæglerselskab A/S  
Bestyrelsesmedlem i Skandia Link Livsforsikring A/S  
Bestyrelsesmedlem i Skandia A/S  
Direktør i Dytmærskén 6-8 ApS  
Direktør i Jetti Holding ApS  
Direktør i Joint Holding ApS  
Direktør i HM Møbler ApS

***Lene Groth***

Bestyrelsesmedlem i Skandia Asset Management Fondsmæglerselskab A/S

***Anders Jonsson***

Bestyrelsesformand i Skandia Fonder AB  
Bestyrelsesmedlem i Skandia Asset Management Fondsmæglerselskab A/S