

Til godkendelse på selskabets ordinære generalforsamling,  
den 5. april 2018

Dirigent  
Catarina Ryder Hoffmann

**Skandia Asset Management**  
**Fondsmæglerselskab A/S**

## Indholdsfortegnelse

<b>Ledelsesberetning</b>	<b>2</b>
Hovedaktiviteter i Skandia Asset Management Fondsmæglerselskab A/S	2
Investeringsfilosofi og strategi	3
De finansielle markeder i 2017	4
Selskabets videnressourcer	5
Særlige risici	5
Skandia koncernen og organisation	5
Samfundsansvar / Corporate Responsibility (CR)	6
Resultatoverblik for 2017	8
Usikkerhed ved indregning og måling	9
Begivenheder efter regnskabsperiodens afslutning og usædvanlige forhold	9
Forventninger til årets resultat i 2018	9
Oplysninger om selskabet	10
<b>Påtegninger</b>	<b>11</b>
Ledelsespåtegning	11
Den uafhængige revisors revisionspåtegning	12
<b>Årsregnskab</b>	<b>14</b>
Resultatopgørelse og totalindkomstopgørelse for perioden 1. januar – 31. december	14
Balance pr. 31. december	15
Egenkapitalopgørelse pr. 31. december	16
Noter	17
Anvendt regnskabspraksis	17
Hoved- og nøgletal	20
Noter til resultatopgørelse og balance	21

## Ledelsesberetning

### Skandia Asset Management Fondsmæglerselskab A/S 2017

Skandia Asset Management Fondsmæglerselskab A/S (Skandia Asset Management) tilbyder uafhængig rådgivning om portefølje og investeringsopbygning samt kapitalforvaltning til større detailkunder samt professionelle og institutionelle kunder i Danmark. Selskabet er en del af Skandia koncernen, som er en af Nordens største forvaltere af kapital. Investeringerne foretages overvejende gennem uafhængig og kontinuerlig udvælgelse af de bedste forvaltere i verden.

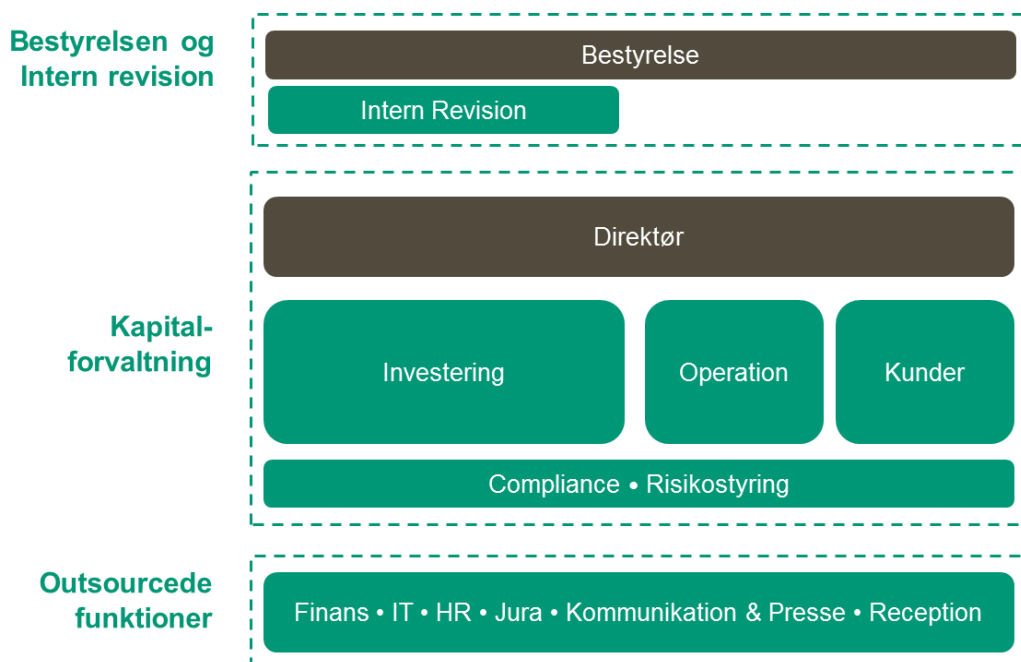
Organisationen har varetaget diskretionær kapitalforvaltning, siden Skandias etablering i Danmark i 1998, og fra medio 2008 som et selvstændigt selskab. Skandia Asset Management rådgiver og forvalter pr. 31. december 2017 en samlet formue på mere end 35 mia. kr. Rådgivningen og investeringen bygger på langsigtede investeringsstrategier og analyser af finansmarkeder og aktivklasser, samt hvordan disse påvirker hinanden indbyrdes. I opbygningen af investeringsporteføljerne lægges der vægt på analyser af porteføljens risikoniveau sammenholdt med forventede afkast i de enkelte aktivklasser og markeder.

Investeringsstrategien implementeres i porteføljerne efter udvælgelse af de bedste forvaltere på de enkelte aktivklasser. Udvælgelsen af forvalterne sker på baggrund af en nøje beskrevet proces, hvor den eksterne forvalters produkt analyseres og testes. Processen er en hjørnesten i udvælgelsen af de bedste forvaltere, og via denne proces belyses svagheder og styrker ved forvalternes produkter. Ved udvælgelse og overvågning af fonde og forvaltere til porteføljerne, har Skandia Asset Management et nært samarbejde med Fondsanalyse teamet i Skandia i Sverige og trækker således på erfaring og kompetencer fra et stort internt netværk. Via samarbejdet med Skandia Sverige har Skandia Asset Management ligeledes adgang til et stort antal analyser af de enkelte fondes karakteristika og performance. Skandia Asset Management er ikke underlagt koncerninterne produktbindinger og er derfor helt uafhængig i valget af eksterne forvaltere.

Skandia Asset Management er løbende i dialog med en række potentielle kunder, hvilket er med til at positionere Skandia Asset Management som en attraktiv samarbejdspartner indenfor investeringsrådgivning og -forvaltning. Den forvaltede kapital for kunder udenfor Skandia koncernen udgør cirka 3 mia. kr. og kapital under rådgivning udgør cirka 1 mia. kr.

## Organisation

Skandia Asset Management har 18 ansatte. Organisationen er opbygget som illustreret nedenfor.



Ledelsen i Skandia Asset Management består af direktøren og 2 linjechefer. Funktionerne finans, IT, HR, jura, kommunikation & presse samt reception leveres fra Skandia A/S i henhold til outsourcingaftale mellem Skandia Asset Management og Skandia A/S.

Investeringsafdelingen i Skandia Asset Management er ansvarlig for forvaltning af traditionelle obligationer, rente- og aktiederivater samt alternative investeringer. En del af investeringsafdelingen udgøres af teamet "Fondsanalyse" som er ansvarlig for udvælgelse samt løbende monitorering af de udvalgte fonde, herunder løbende dialog med forvalterne.

Operation varetager funktionerne Middle Office og Back Office. Middle Office er ansvarlig for al kunde-compliance, limitkontrol og opfølgning, samt rapportering til kunderne. Back Office er ansvarlig for afvikling og afstemning, kontakt til depotbanker samt udførelse af likviditetskontroller m.m.

Afdelingen Kunder er ansvarlig for kunderelationer, herunder indgåelse af kundeaftaler og kundeservice i relation til kunder udenfor Skandia koncernen.

## Investeringsfilosofi og strategi

Skandia Asset Management investerer ud fra en langsigtet investeringsfilosofi, med fokus på at skabe værdi for vore kunder, under behørig respekt for den enkelte kundes risikoprofil.

Der findes flere måder hvorpå man kan anskue investeringer. Skandia Asset Management tror på, at der gennem markedsindsigt og analyser bevidst kan over- og undervægtes i de aktivklasser, som forventes at kunne skabe merværdi i forhold til en langsigtet konstant fordeling af samme aktivklasser. Når aktivklasser over- eller undervægtes ses dette i forhold til kundens langsigtede strategiske allokering til de enkelte aktivklasser, hvilket afspejler kundens ønskede risikoprofil.

Når disse over- og undervægte føres ud i praksis, kan de også udføres på flere måder. Skandia Asset Management foretager aktive til- og fravalg af investeringer indenfor et givet marked, ved at investere med de bedste internationale forvaltere. Men samtidigt kan der indenfor enkelte områder, når det vurderes at være en fordel, også anvendes indekserede investeringer.

Forvalterne udvælges gennem en struktureret og velafprøvet proces, hvor der lægges vægt på forvaltere, som i en lang periode har vist, at de igennem konsistente investeringsprocesser kan skabe merværdi ved aktive investeringer i et givet marked.

Mange års investeringsresultater har vist, at denne filosofi og investeringsstrategi også har udmøntet sig i solide afkast til vore kunder.

Skandia Asset Management har derudover opbygget kompetencer til at foretage investeringer i alternative aktiver. Der fokuseres på likvide alternative aktivklasser<sup>1</sup>, hvor der er en løbende og transparent værdiansættelse. Fokus er at foretage investeringer med diversificerende egenskaber, hvor der kan hentes en likviditetspræmie og/eller hvor det samtidig er muligt at finde forvaltere, der har bevist, at de kan skabe alpha.

## De finansielle markeder i 2017

Udviklingen i 2017 blev på mange måder væsentligt bedre end man havde håbet ved årets start. Det skyldes ikke mindst, at mange af de risikofaktorer, som udgjorde en trussel for økonomier såvel som de finansielle markeder, blev væsentligt reduceret i løbet af året.

En af de største usikkerhedsfaktorer var rækken af europæiske valg, hvor der var frygt for, at det britiske Brexit kunne skabe yderligere usikkerhed omkring fremtiden for EU. Denne frygt materialiserede sig ikke, og dermed blev en af de store usikkerhedsfaktorer væsentligt reduceret.

Der var også en væsentlig usikkerhed omkring den amerikanske præsident Trump. Det gjaldt ikke mindst forholdet til Kina, der dog blev betydeligt bedre, efter Trump gennemførte et ganske positivt besøg i landet. På den indenrigspolitiske front har Trump haft noget sværere ved at sætte sit aftryk, men op til årsskiftet lykkedes det endeligt at få en ny skattepakke på plads, der sigter efter at løfte den amerikanske vækst yderligere.

Generelt viste den globale økonomiske vækst i 2017 sig stærkere end forventet. De økonomiske nøgletal startede året på den positive side men dykkede en anelse i andet kvartal – specielt i USA. Herefter blev det positive momentum atter forbedret, og indikatorerne for de kommende måneder sluttede året på historisk høje niveauer.

På trods af den stærkere økonomiske vækst forblev inflationen generelt på et ganske lavt niveau. Det betød samtidig, at centralbankerne kunne fastholde den ekspansive pengepolitik. Den amerikanske centralbank hævede renten over tre gange i løbet af året, men både den europæiske og japanske centralbank fastholdt deres massive opkøb af obligationer.

Samlet har de reducerede risikofaktorer og den stærke økonomiske vækst kombineret med en lempelig pengepolitik været en positiv katalysator for udviklingen på de finansielle markeder. Ikke mindst aktiemarkederne har haft et stærkt år, hvor de globale aktiemarkeder steg med næsten 20 procent i 2017 målt i lokal valuta svarende til cirka 10 procent målt i danske kroner.

Udviklingen på valutamarkedet havde imidlertid en væsentlig betydning for afkastene, når de omregnes til danske kroner. Euroen og dermed danske kroner blev styrket væsentligt i 2017, blandt andet som konsekvens af den mindre usikkerhed om opbakningen til det europæiske projekt. Den stærkere valutakurs betød imidlertid, at danske investorer fik skåret mere end 10 procentpoint af afkastet på de globale aktiemarkeder. Det skyldes blandt andet, at den amerikanske dollar i 2017 er faldet med godt 12 procent i forhold til danske kroner.

Det forgangne år bød også på positive afkast på de mere risikofyldte obligationer fra Emerging Markets og virksomheder med lav kreditvurdering. Denne type obligationer opnåede et afkast på omkring 5 procent.

Normalt vil en stærk økonomisk vækst resultere i stigende renter, men da inflationen forblev lav og centralbankerne holdt igen med de pengepolitiske stramninger, steg renterne kun marginalt. Det betød, at obligationsinvestorerne generelt fik fornuftige afkast, og at investorer i danske realkreditobligationer og virksomhedsobligationer opnåede et positivt afkast på omkring 3 procent, mens statsobligationer gav et afkast tæt på nul.

---

<sup>1</sup> Hedge fonde, ejendomsaktier, råvarer, banklån samt risikopræmiestrategier.

## Selskabets videnressourcer

Selskabets investeringsrådgivning bygger på medarbejdernes indgående kendskab til de finansielle markeder.

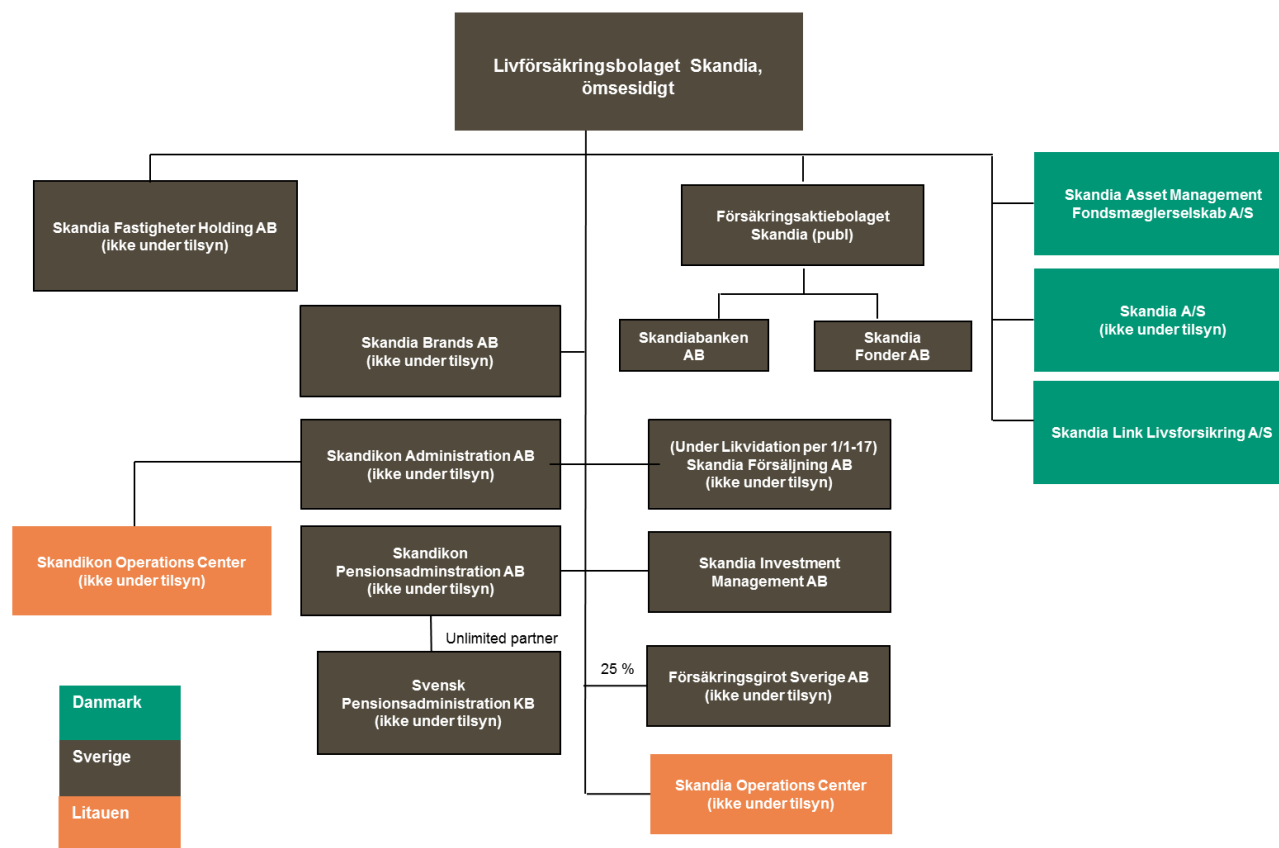
## Særlige risici

Selskabets egen beholdning er placeret i danske realkreditobligationer samt likvider. Selskabet har hermed en begrænset markeds- og kreditrisiko. Selskabet har en begrænset kundekreds og har i den henseende en forretningsmæssig risiko.

## Skandia koncernen og organisation

Skandia Asset Management Fondsmæglerselskab A/S (Skandia Asset Management) er en del af Skandia koncernen. Koncernen er en af Nordens største uafhængige forvaltere af kapital. Skandia Asset Management Fondsmæglerselskab A/S er 100 procent ejet af Livförsäkringsbolaget Skandia, ömsesidigt, Sverige.

Skandia koncernen består af følgende selskaber og filialer:



Skandia Asset Management er en del Skandia koncernen – en af Sveriges største, uafhængige og kundejede bank- og pensionskoncerner. Vi har givet mennesker økonomisk tryghed i mere end 160 år og har en stærk tradition for innovation, produktudvikling og samfundsengagement. Vi skaber værdi gennem løsninger indenfor økonomi og helbred. Skandia er i dag 2.500 medarbejdere, og vi forvalter godt 450 milliarder kroner for vores 2 millioner kunder i Danmark og Sverige.

## Værdier

Skandia er en værdibaseret virksomhed og ledes ud fra fem grundlæggende værdier: *Kunden først, værdiskabende, ansvar, innovativ og succes i fællesskab.*

## Samfundsansvar / Corporate Responsibility (CR)

Skandia Asset Management er som datterselskab i Skandia koncernen en del af det samlede danske velfærdssystem med livslange forpligtelser i forhold til enkeltpersoner, virksomheder og samfundet.

Skandia Asset Management skal være der for vores kunder – ikke bare i dag, men i mange år fremover. Vi er derfor lydhøre over for, hvor samfundet er på vej hen, og hvad kunderne forventer af os. Ambitionen er at være ét skridt foran, så vi kan forebygge, at problemer vokser sig store eller overhovedet opstår. Det er lønsomt, både menneskeligt og økonomisk og bidrager til Skandia Asset Managements fremtidige vækst.

At være en ansvarlig virksomhed er tæt knyttet til det at skabe langsigtet værdi for Skandia Asset Managements ejere og kunder. Kommerciel succes opnås på en måde, som tilgodeser vores værdier og udtrykker respekt for mennesker, samfund og miljø. Skandia Asset Management støtter og følger de principper, som er beskrevet i FN's Global Compact og OECD's retningslinjer for multinationale virksomheder. FN's verdensmål er ligeledes et udgangspunkt for de forretningsmæssige beslutninger.

Arbejdet med ansvarlig virksomhedsdrift udspringer af Skandia koncernens politik for samfundsansvar (CR-politik). Politikken omfatter principper for, hvordan Skandia udviser ansvarlighed og på hvilke områder. Samtidig beskriver den, hvordan Skandia Asset Management organiserer og evaluerer dette arbejde. Koordinering, planlægning og udvikling af Skandia Danmarks CR-arbejde udføres af den CR-ansvarlige i Skandia Danmark, der koordinerer med den CR-ansvarlige i moderselskabet. CR-politikken ejes af direktionen.

Med afsæt i Skandia Danmarks CR-politik, organiseres CR-arbejdet ud fra seks overordnede områder:

1. Kunder
2. Investering
3. Miljø
4. Medarbejdere
5. Leverandører
6. Samfund

I 2017 har det været områderne 'Investering', 'Samfund' og 'Kunder' der har været prioriteret højest.

### Investering

Skandia Asset Management arbejder målrettet for, at Skandia Danmarks kunder skal få det bedst mulige langsigtede afkast på deres pensionsopsparing indenfor de rammer og krav, der er til sikkerhed for de ydelser, kunderne som minimum skal have udbetalt eller kan forvente at få udbetalt. Derigennem bidrager vi til en økonomisk tryk alderdom for mange tusinde danskere. Vi lægger vægt på, at resultaterne skabes med respekt for de rettigheder og samfundsmæssige hensyn, det internationale samfund bygger på.

Skandia Asset Management samarbejder med flere danske og internationale kapitalforvaltere. Ligesom Skandia selv støtter og følger principperne i FN's Global Compact og OECD's retningslinjer for multinationale virksomheder, arbejder vi for, at de kapitalforvaltere vi udvælger, er bekendte med og tager hensyn til disse principper. Skandia Asset Management har på vegne af Skandia Danmark etableret de nødvendige forretningsgange, som sikrer, at Skandia Danmarks CR-politik indgår som en del af udvælgelsen af kapitalforvaltere. Det betyder blandt andet, at Skandia Asset Management på vegne af Skandia Danmark ikke investerer i selskaber

- hvor 5 procent eller mere af omsætningen genereres fra aktiviteter, der har at gøre med kernevåbenproduktion,
- der producerer konventionsstridige våben, som f.eks. klyngebomber, antipersonelminer samt biologiske eller kemiske våben,
- som tager en unødigt stor risiko i forhold til miljøet,
- som ikke respekterer internationale krav til gode arbejdsforhold,
- som har en dårlig ledelse eller er korrupte.

Ud over de indledende analyser bliver alle aktive fonde, som er en del af Skandias investeringsudbud, screenet kvartalsvist hos to eksterne samarbejdspartnere: GES og ISS-Ethix. Resultaterne af disse screeninger anvendes i den løbende dialog med virksomheder og forvaltere.

I 2017 etablerede Skandia en etisk komité, der består af medarbejdere fra Skandia Asset Management, direktionen i Skandia Link Livsforsikring og andre interessenter fra organisationen. I komitéen behandles og tages stilling til relevante emner indenfor investering, og der sker en gennemgang af resultaterne af den screening, som de eksterne samarbejdspartnere udfører.

I 2017 blev der på investeringsområdet foretaget indledende analyser, som skal bane vejen for etablering af Social Impact Investeringer. Der er tale om en ny type investeringer, hvor løsningen af statslige og kommunale opgaver genererer et afkast til Skandias kunder. Analysen og afsøgningen af muligheden fortsætter i 2018.

## Samfund

Skandia Danmark har i 19 år været med til at gøre det nemmere at have det svært i Danmark. Det er sket ved at hjælpe udsatte børn og unge til et bedre liv under titlen 'Idéer for livet'. I 2015 og 2016 videreførte Skandia den transformation af arbejdet med samfundsansvar, som blev påbegyndt i 2014. I 2017 blev CR tættere koblet til det forretningsmæssige virke – for at kunne yde en mere effektiv samfundsindsats.

'Udenforskabets pris' og 'Skandia-modellen' var i 2017 fortsat centrale indsatser for at nå den ønskede position som en virksomhed, der tager et aktivt samfundsansvar. Skandia-modellen opnåede i året en status som referencepunktet for beregningen af de samfundsøkonomiske gevinster ved tidlige sociale indsatser hos kommuner, regioner og stat.

Arbejdet med disse initiativer fortsatte i 2017, hvoraf følgende begivenheder er værd at fremhæve:

- Uddannelse af i alt 34 kommuner og 11 fonde og NGO'er i brugen af Skandia-modellen
- Afholdelse og deltagelse i flere debatter om sociale indsatser på Folkemødet på Bornholm
- Foredrag for diverse interessenter om sociale investeringer og Skandia-modellen
- Samarbejde med ministeriet for Offentlig Innovation om etablering af model for Social Impact Bonds (Sociale Obligationer) i Danmark.

Ambitionen for det fremadrettede arbejde med samfundsansvar er, at bidrage til både den menneskelige og økonomiske bundlinje; for individer, virksomheder og samfundet.

### *Igangværende aktiviteter under Idéer for Livet*

Som Idéer for Livet Ambassadør har medarbejdere i Skandia Danmark mulighed for at udføre frivilligt socialt arbejde i arbejdstiden. 32 procent af medarbejderne er Idéer for Livet Ambassadører.

Idéer for Livet Fonden støtter ildsjæle og projekter, der arbejder for at skabe et trygt og bedre samfund at leve i for børn og unge. Skandia er sekretariat for fonden, som blev etableret i 1998. Fonden har til formål at yde økonomisk støtte til projekter, der gavner børn og unge i Danmark. I 2017 støttede fonden 13 projekter (ud af 183 ansøgninger) med i alt 118.600 kr.

## Miljø (klimapåvirkninger)

Skandia Danmarks CR-politik beskriver også virksomhedens politik for klimapåvirkninger og menneskerettigheder. Politikken beskriver, hvordan Skandia vil medvirke til at mindske den negative klimapåvirkning, både direkte og indirekte. Dermed beskrives processerne for reduktion af klimapåvirkning, og hvordan der skabes opmærksomhed på nye måder for ad den vej at bidrage til reduceret klimapåvirkning.

## Medarbejdere (menneskerettigheder)

Skandia koncernen har en nordisk politik om mangfoldighed, som beskriver, at virksomheden skal udvikle et miljø, der fremmer fordelene ved lige muligheder, og en personalesammensætning præget af mangfoldighed. Diskrimination må ikke forekomme i forhold til beslutninger om ansættelse, forfremmelse, udvælgelse til uddannelse eller andre aspekter af personaleledelse. Eksempler på en sådan forskelsbehandling omfatter blandt andet forskelsbehandling på grund af køn, etnicitet, handicap, alder, ægteskabelig status, seksuel orientering eller religiøs overbevisning.

Derudover beskriver Skandias CR-politik, hvordan selskabet vil fremme medarbejdernes helbred og velbefindende i arbejdsmiljøet og investere i medarbejdernes udvikling, inklusive deres engagement i samfunds-



aktiviteter. Desuden anviser politikken, at Skandia skal stå vagt om medarbejdernes rettigheder, inklusive, men ikke begrænset til, foreningsfrihed og kollektive overenskomstforhandlinger.

### Resultater og forventninger til fremtiden

Skandia har gennem 2017 opnået bred anerkendelse inden for sociale investeringer og dokumentationen af de økonomiske gevinster ved forebyggelse. Denne position forstærker Skandia brandet og har i særlig grad påvirket disse områder positivt:

1. Langsigtede kunderelationer
2. En distinkt brandposition
3. Tiltrækning og fastholdelse af medarbejdertalenter
4. Forebyggelse af risici for sygdomme i virksomheder og udenforskab i samfundet
5. Reduktion af omdømmerisici

De strategiske mål og forventningerne til fremtiden, handler om at sikre langsigtet konkurrencekraft gennem ansvarlig virksomhedsdrift. Skandia vil bidrage til løsningen af samfundsmæssige udfordringer og høste gevinsten af de forandringer, vi ser globalt og lokalt. CR er udset til at være drivere for Skandias udvikling, og bidrage til de strategiske mål, gennem aktiviteter der følger disse målsætninger:

'Skabe langsigtet holdbar værdi'

'Bidrage positivt til samfundsudviklingen og opleves som en samfundsudviklende aktør.'

'Være anerkendt som førende til at håndtere samfundsudfordringer som vi kan påvirke.'

Konkret vil Skandia arbejde med at sætte økonomisk værdi på betydningen af at reducere risikoen for sygdomme på de danske arbejdspladser. Dette er en naturlig forlængelse af arbejdet med Udenforskabets pris og Skandia-modellen.

### Årlig CR-rapport

I 2017 udgav Skandia Danmark sin første selvstændige Ansvarligheds-rapport for 2016. Rapporten giver et samlet overblik over CR arbejdet og vil blive udgivet hvert år. Rapporten kan ses elektronisk og downloades her:

[Skandias CR Rapport 2016](#)

I tillæg til den danske rapport udgiver Skandia koncernen hvert år en nordisk rapport, som beskriver virksomhedens samlede arbejde med CR. Den senest opdaterede rapport er tilgængelig på [www.skandia.se](http://www.skandia.se).

## Resultatoverblik for 2017

### Udvalgte hovedtal

tkr.	2017	2016
<b>Resultatopgørelse</b>		
Netto rente- og gebyrindtægter	50.859	47.050
Kursreguleringer	-480	-269
Udgifter til personale og administration	-45.803	-43.859
Årets resultat før skat	4.576	1.957
<b>Balance</b>		
Aktiver i alt	38.436	34.924
Egenkapital	33.463	29.915

### Udviklingen i aktiviteter og økonomiske forhold

Netto rente- og gebyrindtægter udgør 50.859 tkr. for 2017, hvilket er noget højere end for 2016. Stigningen skyldes marginalt øgede indtægter på forvaltning af aktiemandater.

Udgifter til personale og administration er steget til 45.803 tkr. i 2017 fra 43.859 tkr. i 2016. Stigningen skyldes investering i IT-plattform samt højere omkostninger til outsourcete ydelser og forøgede personaleomkostninger.

Årets resultat udgør 4.576 tkr. før skat og 3.548 tkr. efter skat, hvilket anses for tilfredsstillende. Stigningen i årets resultat i forhold til 2016 skyldes højere indtægter, som kun delvist modsvares af højere omkostninger.

### **Kapital, solvens og likviditet**

Egenkapitalen udgør 33.463 tkr. pr. 31. december 2017 mod 29.915 tkr. på samme tidspunkt året før. Stigningen skyldes årets resultat. Der foreslås ikke udlodning af udbytte.

Selskabets likviditet udgør 5.187 tkr. pr. 31. december 2017. Hertil er størstedelen af egenkapitalen investeret i obligationer, som udgør 29.406 tkr.

Kapitalgrundlaget efter fradrag udgør 32.837 tkr., hvilket svarer til en solvensprocent på 35,36 pr. 31. december 2017 mod 30,04 året før, mens det individuelle solvensbehov udgør 12.120 tkr. mod 10.245 tkr. i 2016.

### **Usikkerhed ved indregning og måling**

Der har i 2017 ikke været usikkerhed ved indregning og måling eller været usædvanlige forhold, der har påvirket indregningen eller målingen af poster i resultatet.

### **Begivenheder efter regnskabsårets afslutning og usædvanlige forhold**

Der er ikke fra balancedagen og frem til underskrivelse af regnskabet indtrådt forhold, der efter ledelsens vurdering forrykker vurderingen af årsregnskabet. Der har ikke været tale om usædvanlige forhold, der har påvirket indregning og måling.

### **Forventninger til årets resultat i 2018**

Forventningerne til årets resultat i 2018 er blandt andet afhængige af udviklingen på kapitalmarkederne, da denne direkte påvirker den forvaltede formue. Samtidig er forventningerne til årets resultat i 2018 baseret på kundeudviklingen i Skandia koncernens danske pensionsforretning samt udviklingen i selskabets forretningsområde for salg af kapitalforvaltnings- og rådgivningsydelser til øvrige kunder.

Kundeudviklingen i Skandia koncernens danske forventes i 2018 at udvikle sig positivt, og som følge deraf forventes tillige en stigning i den forvaltede formue.

Selskabets samlede resultat for 2018 forventes at blive positivt og på niveau med resultatet i 2017. Omkostningerne forventes at falde til under niveauet fra 2017, blandt andet som følge af de i 2017 gennemførte investeringer i IT systemer.

## Oplysninger om selskabet

Selskabsoplysninger	
Navn	Skandia Asset Management Fondsmæg- lerselskab A/S
Adresse	Kay Fiskers Plads 9 DK - 2300 København S
Telefon	+45 7030 0039
Telefax	+45 7012 4748
CVR-nr.	31 61 38 76
Hjemmeside	<a href="http://www.skandiaam.dk">www.skandiaam.dk</a>
e-mail	<a href="mailto:assetmanagement@skandia.dk">assetmanagement@skandia.dk</a>
Regnskabsår	1/1 – 31/12
Hjemstedskommune	København
Bestyrelse	
	Hans Krister Malmsten
	Johan Anders Jonsson
	Lene Camilla Groth Andersen
Direktion	
	Morten Lübbers Halborg
Ekstern revision	
	Deloitte
	Statsautoriseret Revisionspartnerselskab
	Weidekampsgade 6
	DK - 2300 København S
Ejer (100 procent)	
	Livförsäkringsbolaget Skandia, ömsesi- digt, Sverige

## Påtegninger

### Ledelsespåtegning

Bestyrelsen og direktionen har dags dato behandlet og godkendt årsrapporten for regnskabsåret 1. januar - 31. december 2017 for Skandia Asset Management Fondsmæglerselskab A/S.

Årsrapporten er aflagt i overensstemmelse med Lov om finansiel virksomhed, herunder Bekendtgørelse om finansielle rapporter for kreditinstitutter og fondsmæglerselskaber m.fl.

Det er vores opfattelse, at årsregnskabet giver et retvisende billede af fondsmæglerselskabets aktiver og passiver, finansielle stilling pr. 31. december 2017 samt resultatet af fondsmæglerselskabets aktiviteter for regnskabsåret 1. januar - 31. december 2017.

Ledelsesberetningen indeholder efter vores opfattelse en retvisende redegørelse for udviklingen i fondsmæglerselskabets aktiviteter og økonomiske forhold, samt en beskrivelse af de væsentligste risici og usikkerhedsfaktorer, som fondsmæglerselskabet kan påvirkes af.

Årsrapporten indstilles til generalforsamlingens godkendelse.

København, den 15. marts 2018

#### Direktion

Morten Lübbers Halborg  
Administrerende direktør

#### Bestyrelse

Hans Krister Malmsten  
(Formand)

Johan Anders Jonsson  
(Næstformand)

Lene Camilla Groth Andersen

## Den uafhængige revisors revisionspåtegning

### Til kapitalejeren i Skandia Asset Management Fondsmæglerselskab A/S

#### Konklusion

Vi har revideret årsregnskabet for Skandia Asset Management Fondsmæglerselskab A/S for regnskabsåret 01.01.2017 - 31.12.2017, der omfatter resultatopgørelse, totalindkomstopgørelse, balance, egenkapitalopgørelse og noter, herunder anvendt regnskabspraksis. Årsregnskabet udarbejdes efter lov om finansiell virksomhed.

Det er vores opfattelse, at årsregnskabet giver et retvisende billede af selskabets aktiver, passiver og finansielle stilling pr. 31.12.2017 samt af resultatet af selskabets aktiviteter for regnskabsåret 01.01.2017 - 31.12.2017 i overensstemmelse med lov om finansiell virksomhed.

#### Grundlag for konklusion

Vi har udført vores revision i overensstemmelse med internationale standarder om revision og de yderligere krav, der er gældende i Danmark. Vores ansvar ifølge disse standarder og krav er nærmere beskrevet i revisionspåtegningens afsnit "Revisors ansvar for revisionen af årsregnskabet". Vi er uafhængige af selskabet i overensstemmelse med internationale etiske regler for revisorer (IESBA's Etiske regler) og de yderligere krav, der er gældende i Danmark, ligesom vi har opfyldt vores øvrige etiske forpligtelser i henhold til disse regler og krav. Det er vores opfattelse, at det opnåede revisionsbevis er tilstrækkeligt og egnet som grundlag for vores konklusion.

#### Ledelsens ansvar for årsregnskabet

Ledelsen har ansvaret for udarbejdelsen af et årsregnskab, der giver et retvisende billede i overensstemmelse med årsregnskabsloven. Ledelsen har endvidere ansvaret for den interne kontrol, som ledelsen anser for nødvendig for at udarbejde et årsregnskab uden væsentlig fejlinformation, uanset om denne skyldes besvigelser eller fejl.

Ved udarbejdelsen af årsregnskabet er ledelsen ansvarlig for at vurdere selskabets evne til at fortsætte driften, at oplyse om forhold vedrørende fortsat drift, hvor dette er relevant, samt at udarbejde årsregnskabet på grundlag af regnskabsprincippet om fortsat drift, medmindre ledelsen enten har til hensigt at likvidere selskabet, indstille driften eller ikke har andet realistisk alternativ end at gøre dette.

#### Revisors ansvar for revisionen af årsregnskabet

Vores mål er at opnå høj grad af sikkerhed for, om årsregnskabet som helhed er uden væsentlig fejlinformation, uanset om denne skyldes besvigelser eller fejl, og at afgive en revisionspåtegning med en konklusion. Høj grad af sikkerhed er et højt niveau af sikkerhed, men er ikke en garanti for, at en revision, der udføres i overensstemmelse med internationale standarder om revision og de yderligere krav, der er gældende i Danmark, altid vil afdække væsentlig fejlinformation, når sådan findes. Fejlinformation kan opstå som følge af besvigelser eller fejl og kan betragtes som væsentlige, hvis det med rimelighed kan forventes, at de enkeltvis eller samlet har indflydelse på de økonomiske beslutninger, som regnskabsbrugere træffer på grundlag af årsregnskabet.

Som led i en revision, der udføres i overensstemmelse med internationale standarder om revision og de yderligere krav, der er gældende i Danmark, foretager vi faglige vurderinger og opretholder professionel skepsis under revisionen. Herudover:

- Identificerer og vurderer vi risikoen for væsentlig fejlinformation i årsregnskabet, uanset om denne skyldes besvigelser eller fejl, udformer og udfører revisionshandlinger som reaktion på disse risici samt opnår revisionsbevis, der er tilstrækkeligt og egnet til at danne grundlag for vores konklusion. Risikoen for ikke at opdage væsentlig fejlinformation forårsaget af besvigelser er højere end ved væsentlig fejlinformation forårsaget af fejl, idet besvigelser kan omfatte sammensværgelser, dokumentfalsk, bevidste udeladelser, vildledning eller tilsidesættelse af intern kontrol.

- Opnår vi forståelse af den interne kontrol med relevans for revisionen for at kunne udforme revisions-handlinger, der er passende efter omstændighederne, men ikke for at kunne udtrykke en konklusion om effektiviteten af selskabets interne kontrol.
- Tager vi stilling til, om den regnskabspraksis, som er anvendt af ledelsen, er passende, samt om de regnskabsmæssige skøn og tilknyttede oplysninger, som ledelsen har udarbejdet, er rimelige.
- Konkluderer vi, om ledelsens udarbejdelse af årsregnskabet på grundlag af regnskabsprincippet om fortsat drift er passende, samt om der på grundlag af det opnåede revisionsbevis er væsentlig usikkerhed forbundet med begivenheder eller forhold, der kan skabe betydelig tvivl om selskabets evne til at fortsætte driften. Hvis vi konkluderer, at der er en væsentlig usikkerhed, skal vi i vores revisionspåtegning gøre opmærksom på oplysninger herom i årsregnskabet eller, hvis sådanne oplysninger ikke er tilstrækkelige, modificere vores konklusion. Vores konklusioner er baseret på det revisionsbevis, der er opnået frem til datoen for vores revisionspåtegning. Fremtidige begivenheder eller forhold kan dog medføre, at selskabet ikke længere kan fortsætte driften.
- Tager vi stilling til den samlede præsentation, struktur og indhold af årsregnskabet, herunder noteoplysningerne, samt om årsregnskabet afspejler de underliggende transaktioner og begivenheder på en sådan måde, at der gives et retvisende billede heraf.

Vi kommunikerer med den øverste ledelse om bl.a. det planlagte omfang og den tidsmæssige placering af revisionen samt betydelige revisionsmæssige observationer, herunder eventuelle betydelige mangler i intern kontrol, som vi identificerer under revisionen.

### **Udtalelse om ledelsesberetningen**

Ledelsen er ansvarlig for ledelsesberetningen.

Vores konklusion om årsregnskabet omfatter ikke ledelsesberetningen, og vi udtrykker ingen form for konklusion med sikkerhed om ledelsesberetningen.

I tilknytning til vores revision af årsregnskabet er det vores ansvar at læse ledelsesberetningen og i den forbindelse overveje, om ledelsesberetningen er væsentligt inkonsistent med årsregnskabet eller vores viden opnået ved revisionen eller på anden måde synes at indeholde væsentlig fejlinformation.

Vores ansvar er derudover at overveje, om ledelsesberetningen indeholder krævede oplysninger i henhold til lov om finansiel virksomhed.

Baseret på det udførte arbejde er det vores opfattelse, at ledelsesberetningen er i overensstemmelse med årsregnskabet og er udarbejdet i overensstemmelse med lov om finansiel virksomheds krav. Vi har ikke fundet væsentlig fejlinformation i ledelsesberetningen.

København, den 15. marts 2018

### **Deloitte**

Statsautoriseret Revisionspartnerselskab  
CVR-nr. 33 96 35 56

Jacques Peronard  
Statsautoriseret revisor  
MNE-nr. 16613

Michael Thorø Larsen  
Statsautoriseret revisor  
MNE-nr. 35823

# Årsregnskab

## Resultatopgørelse og totalindkomstopgørelse for perioden 1. januar – 31. december

<b>Resultatopgørelse</b>			
Note	tkr.	2017	2016
3	Renteindtægter	367	268
4	Renteudgifter	<u>-100</u>	<u>-29</u>
	<b>Netto renteindtægter</b>	<b>267</b>	<b>239</b>
5	Gebyrer og provisionsindtægter	50.700	46.862
	Afgivne gebyrer og provisionsudgifter	<u>-108</u>	<u>-51</u>
7	<b>Netto rente- og gebyrindtægter</b>	<b>50.859</b>	<b>47.050</b>
6,7	Kursreguleringer	-480	-269
8	Udgifter til personale og administration	-45.803	-43.859
	Af- og nedskrivninger på immaterielle og materielle aktiver	<u>0</u>	<u>-965</u>
	<b>Resultat før skat</b>	<b>4.576</b>	<b>1.957</b>
9	Skat	<u>-1.028</u>	<u>-492</u>
	<b>Årets resultat</b>	<b><u>3.548</u></b>	<b><u>1.465</u></b>
 <b>Totalindkomstopgørelse</b>			
	Årets resultat	3.548	1.465
	Anden totalindkomst	<u>0</u>	<u>0</u>
	<b>Årets totalindkomst</b>	<b><u>3.548</u></b>	<b><u>1.465</u></b>
 <b>Forslag til resultatdisponering:</b>			
	Foreslået udbytte for regnskabsåret	0	0
	Overført fra (-)/til overført resultat	<u>3.548</u>	<u>1.465</u>
		<b><u>3.548</u></b>	<b><u>1.465</u></b>

## Balance pr. 31. december

Note	tkr.	2017	2016
	<b>Aktiver</b>		
10	Tilgodehavender hos kreditinstitutter og centralbanker	5.187	4.288
11	Obligationer til dagsværdi	29.406	26.584
12	Immaterielle aktiver	0	0
13	Materielle aktiver	0	0
14	Udskudte skatteaktiver	626	715
15	Andre aktiver	<u>3.217</u>	<u>3.337</u>
	<b>Aktiver i alt</b>	<b><u>38.436</u></b>	<b><u>34.924</u></b>
	<b>Passiver</b>		
	Aktuelle skatteforpligtelser	939	421
16	Andre passiver	<u>4.034</u>	<u>4.588</u>
	<b>Gæld i alt</b>	<b><u>4.973</u></b>	<b><u>5.009</u></b>
	<b>Egenkapital</b>		
17	Aktiekapital	8.000	8.000
	Overkurs ved emission	25	25
	Overført overskud eller underskud	25.438	21.890
	Foreslået udbytte	<u>0</u>	<u>0</u>
	<b>Egenkapital i alt</b>	<b><u>33.463</u></b>	<b><u>29.915</u></b>
	<b>Passiver i alt</b>	<b><u>38.436</u></b>	<b><u>34.924</u></b>
18	Kapitalgrundlag i forhold til egentlig kernekapital		
19	Koncernforhold		
20	Aktionærforhold		
21	Finansielle risici og politikker og mål for styringen af finansielle risici		
22	Nærtstående parter		
23	Eventualforpligtelser		
24	Bestyrelsens og direktionens øvrige ledelseshverv		



## Egenkapitalopgørelse pr. 31. december

tkr.

	Aktiekapital	Overkurs emission	Overført resultat	Foreslået udbytte	I alt
<b>Egenkapital 1. januar 2017</b>	8.000	25	21.890	0	29.915
Årets resultat	0	0	3.548	0	3.548
Anden totalindkomst efter skat	0	0	0	0	0
<b>Årets totalindkomst</b>	<b>0</b>	<b>0</b>	<b>3.548</b>	<b>0</b>	<b>3.548</b>
<b>Egenkapital 31. december 2017</b>	<b>8.000</b>	<b>25</b>	<b>25.438</b>	<b>0</b>	<b>33.463</b>
<b>Egenkapital 1. januar 2016</b>	8.000	25	20.425	0	28.450
Årets resultat	0	0	1.465	0	1.465
Anden totalindkomst efter skat	0	0	0	0	0
<b>Årets totalindkomst</b>	<b>0</b>	<b>0</b>	<b>1.465</b>	<b>0</b>	<b>1.465</b>
<b>Egenkapital 31. december 2016</b>	<b>8.000</b>	<b>25</b>	<b>21.890</b>	<b>0</b>	<b>29.915</b>

## Noter

### Note 1

## Anvendt regnskabspraksis

### Generelt

Årsrapporten for Skandia Asset Management Fondsmæglerselskab A/S for 2017 er aflagt i overensstemmelse med Lov om finansiel virksomhed, Bekendtgørelse om finansielle rapporter for kreditinstitutter og fondsmæglerselskaber m.fl. og de af Finanstilsynet udstedte vejledninger.

Anvendt regnskabspraksis er uændret i forhold til årsrapporten for 2016. Der er dog foretaget enkelte reklasifikationer i sammenligningstal uden det har haft betydning for resultatet og egenkapitalen.

Årsregnskabet præsenteres i danske kroner og er afrundet til nærmeste 1.000 kr.

### Generelt om indregning og måling

I resultatopgørelsen indregnes indtægter i takt med, at de indtjenes, herunder indregnes værdireguleringer af finansielle aktiver og forpligtelser, der måles til dagsværdi eller amortiseret kostpris. I resultatopgørelsen indregnes ligeledes alle omkostninger, der er afholdt for at opnå årets indtjening.

Aktiver indregnes i balancen, når det er sandsynligt, at fremtidige økonomiske fordele vil tilflyde selskabet, og aktivets værdi kan måles pålideligt.

Forpligtelser indregnes i balancen, når det er sandsynligt, at fremtidige økonomiske fordele vil fragå selskabet, og forpligtelsens værdi kan måles pålideligt.

Indregning af finansielle aktiver og forpligtelser foretages første gang på handelsdagen og ophører på handelsdagen, når retten til at modtage/afgive pengestrømme fra det finansielle aktiv eller passiv er udløbet, eller hvis den er overdraget, og selskabet i al væsentlighed har overført alle risici og afkast tilknyttet ejendomsretten. Ved første indregning måles aktiver og forpligtelser til kostpris. Måling sker som beskrevet nedenfor for hver enkelt regnskabspost.

Ved indregning og måling af aktiver og forpligtelser tages der hensyn til oplysninger, der fremkommer efter balancedagen, men inden regnskabet udarbejdes, hvis oplysningerne bekræfter eller afkræfter forhold, som er opstået senest på balancedagen.

### Omregning af fremmed valuta

Transaktioner i fremmed valuta omregnes til danske kroner efter transaktionsdagens kurser. Investeringer, tilgodehavender og gæld i fremmed valuta omregnes til danske kroner efter balancedagens kurser.

## Resultat- og totalindkomstopgørelse

### Gebyrer og provisionsindtægter

Gebyrer og provisionsindtægter indeholder indtægter vedrørende tjenesteydelser for kunder, og indregnes i resultatopgørelsen i takt med, at de optjenes og indregnes med de beløb, som vedrører regnskabsperioden.

### Afgivne gebyrer og provisionsudgifter

Afgivne gebyrer og provisionsudgifter indeholder udgifter vedrørende tjenesteydelser for kunder, og indregnes i resultatopgørelsen i den periode de vedrører.

### Finansielle poster

Renteindtægter indeholder renter af værdipapirer og tilgodehavender hos kreditinstitutter mv., og indregnes i resultatopgørelsen i takt med, at de optjenes og indregnes med de beløb, som vedrører regnskabsperioden. Ændringer i dagsværdier på værdipapirer indregnes som kursreguleringer i resultatopgørelsen.

### **Udgifter til personale og administration**

Udgifter til personale omfatter løn og gager samt sociale omkostninger, pensioner mv. til personale. Omkostninger til ydelser og goder til ansatte indregnes i takt med de ansattes præstation af arbejdsydelser, der giver ret til de pågældende ydelser og goder.

### **Skat af årets resultat**

Årets skat, som består af årets aktuelle skat og forskydning i udskudt skat, indregnes i resultatopgørelsen med den del, der kan henføres til årets resultat, og direkte på egenkapitalen med den del, der kan henføres til posteringer direkte på egenkapitalen.

Skandia Asset Management Fondsmæglerselskab A/S er sambeskattet med de danske selskaber, som er ejet af Livförsäkringsbolaget Skandia, ömsesidigt, Sverige. Den aktuelle selskabsskat fordeles mellem de sambeskattede danske selskaber i forhold til disses skattepligtige indkomster. De sambeskattede selskaber indgår i aconto-skatteordningen.

## **Balance**

### **Tilgodehavender hos kreditinstitutter og centralbanker**

Tilgodehavender hos kreditinstitutter og centralbanker omfatter tilgodehavender hos kreditinstitutter. Disse tilgodehavender måles ved første indregning til dagsværdi og måles efterfølgende til amortiseret kostpris.

### **Øvrige materielle anlægsaktiver**

Øvrige materielle anlægsaktiver måles til anskaffelsespris med fradrag af akkumulerede af- og nedskrivninger. Afskrivningsgrundlaget er kostpris med fradrag af forventet restværdi efter afsluttet brugstid. Kostprisen omfatter anskaffelsesprisen samt omkostninger direkte tilknyttet anskaffelsen indtil det tidspunkt, hvor aktivet er klar til at blive taget i brug.

Der foretages lineære afskrivninger, baseret på de enkelte aktivers forventede brugstid, som er mellem 3-5 år.

Fortjeneste eller tab ved afhændelse af øvrige materielle anlægsaktiver opgøres som forskellen mellem salgspris med fradrag af salgsomkostninger og den regnskabsmæssige værdi på salgstidspunktet. Fortjeneste eller tab indregnes i resultatopgørelsen under afskrivninger.

### **Immaterielle anlægsaktiver**

Immaterielle anlægsaktiver omfatter erhvervet software. Erhvervet software indregnes til kostpris, der omfatter de omkostninger, der er medgået for at kunne tage softwaren i brug. Erhvervet software afskrives lineært over 3 år.

### **Obligationer til dagsværdi**

Obligationer, der handles på aktive markeder, måles til dagsværdi. Dagsværdien opgøres efter lukkekursen for det pågældende marked på balancedagen.

Dagsværdien er det beløb, som et aktiv kan omsættes til ved en handel under normale omstændigheder mellem kvalificerede, villige og indbyrdes uafhængige parter.

Dagsværdien af finansielle instrumenter, som der findes et aktivt marked for, fastsættes til lukkekursen på balancedagen eller, hvis en sådan ikke foreligger, en anden offentliggjort kurs, der må antages bedst at svare hertil.

### **Andre aktiver**

Andre aktiver omfatter kundetilgodehavender og tilgodehavende obligationsrenter.

**Andre passiver**

Her føres udgifter, som først forfalder til betaling efter regnskabsårets afslutning samt øvrige forpligtelser, herunder skyldige gager, feriepengeforpligtelser m.m.

Gældsforpligtelser, som omfatter gæld til leverandører samt anden gæld, måles til amortiseret kostpris, hvilket sædvanligvis svarer til nominel værdi.

**Aktuel skat og udskudt skat**

Aktuelle skatteforpligtelser indregnes i balancen som beregnet skat af årets skattepligtige indkomst korrigeret for skat af tidligere års skattepligtige indkomster samt for betalte acontoskatter.

Udskudt skat er skatten af midlertidige forskelle mellem den regnskabsmæssige og skattemæssige værdi af aktiver og forpligtelser opgjort på grundlag af den planlagte anvendelse af aktivet henholdsvis afvikling af forpligtelsen. Der indregnes såvel udskudte skatteforpligtelser som udskudte skatteaktiver. Udskudt skat måles på grundlag af de skatteregler og skattesatser, der med balancedagens lovgivning vil være gældende, når den udskudte skat forventes udløst som aktuel skat. Ændring i udskudt skat som følge af ændringer i skattesatser indregnes i resultatopgørelsen.

**Foreslået udbytte**

Udbytte indregnes som en gældsforpligtelse på tidspunktet for vedtagelse på generalforsamlingen. Det foreslåede udbytte for regnskabsåret vises som en særskilt post under egenkapitalen.

**Hoved- og nøgletal**

Selskabets hoved- og nøgletal udarbejdes efter reglerne i Finanstilsynets bekendtgørelse herom.

## Note 2

### Hoved- og nøgletal

tkr.	2017	2016	2015	2014	2013
Netto rente- og gebyrindtægter	50.859	47.050	40.126	51.026	59.143
Kursreguleringer	-480	-269	-351	-514	-988
Udgifter til personale og administration	-45.803	-43.859	-37.714	-43.308	-35.132
Årets resultat	3.548	1.465	615	4.526	16.135
Egenkapital	33.463	29.915	28.450	27.835	48.309
Aktiver i alt	38.436	34.924	33.073	43.142	61.403

### Nøgletal

Kapitalgrundlag i forhold til minimumskapitalkrav	604,36	392,78	357,96	336,03	271,38
Kapitalprocent	35,36	30,04	25,19	17,94	13,96
Kernekapitalprocent	35,36,	30,04	25,19	17,94	13,96
Egenkapitalforrentning før skat	14,44	6,71	3,13	15,75	53,47
Egenkapitalforrentning efter skat	11,20	5,02	2,19	11,89	40,10
Indtjening pr. omkostningskrone	1,10	1,04	1,02	1,13	1,59

Nøgletallene er udarbejdet i henhold til Finanstilsynets definitioner.

## Noter til resultatopgørelse og balance

Note	tkr.	2017	2016
<b>3</b>	<b>Renteindtægter</b>		
	Obligationer	401	315
	Kreditinstitutter og centralbanker	-34	-47
	<b>Renteindtægter i alt</b>	<b>367</b>	<b>268</b>
<b>4</b>	<b>Renteudgifter</b>		
	Kreditinstitutter og centralbanker	-100	-29
	<b>Renteudgifter i alt</b>	<b>-100</b>	<b>-29</b>
<b>5</b>	<b>Gebyrer og provisionsindtægter</b>		
	Modtaget honorar for rådgivningsvirksomhed	50.700	46.862
	<b>Gebyrer og provisionsindtægter i alt</b>	<b>50.700</b>	<b>46.862</b>
<b>6</b>	<b>Kursreguleringer</b>		
	Obligationer	-480	-269
	<b>Kursreguleringer i alt</b>	<b>-480</b>	<b>-269</b>
<b>7</b>	<b>Netto rente- og gebyrindtægter og kursreguleringer fordelt på aktiviteter og geografiske markeder</b>		
	Rådgivningsaktivitet	50.591	46.810
	Markedsaktivitet	-212	-29
	<b>Netto rente- og gebyrindtægter og kursreguleringer i alt</b>	<b>50.379</b>	<b>46.781</b>
<b>8</b>	<b>Udgifter til personale og administration</b>		
	Personaleudgifter:		
	Lønninger	-15.410	-14.724
	Pensioner	-2.796	-2.790
	Udgifter til social sikring	-2.719	-2.361
	Øvrige administrationsudgifter	-24.878	-23.984
	<b>Udgifter til personale og administration i alt</b>	<b>-45.803</b>	<b>-43.859</b>
	Lovpligtig revision af årsregnskab	-106	-119
	Andre erklæringsopgaver med sikkerhed	-309	-310
	Skatterådgivning	-25	-9
	Andre ydelser	-49	-8
	Samlet honorar til generalforsamlingsvalgt revisionsvirksomhed	-489	-446
	Antal direktionsmedlemmer	1	1
	Det gennemsnitlige antal fuldtidsbeskæftigede	19	18

## Note

**8 Udgifter til personale og administration**

fortsat

Nedenstående informationer omkring aflønning af bestyrelse, direktion samt andre risikotagere i Skandia Asset Management Fondsmæglerselskab A/S dækker over samtlige honorarer i alle Skandia selskaber (både i Danmark og i øvrige dele af koncernen).

En beskrivelse af selskabets lønpolitik kan findes på hjemmesiden: [Aflønningsstruktur](#)

tkr.	2017	2016
<b>Bestyrelsens vederlag</b>		
Bestyrelseshonorar til Jens Erik Christensen (Udtrådt 16. maj 2017)		
Skandia Link Livsforsikring A/S	-108	-250
Skandia Asset Management Fondsmæglerselskab A/S	-54	-125
<b>I alt optjent og udbetalt</b>	<b>-162</b>	<b>-375</b>
Bestyrelseshonorar til Jette Jakobsen (Udtrådt 16. maj 2017)		
Skandia Link Livsforsikring A/S	-63	-150
Skandia Asset Management Fondsmæglerselskab A/S	-31	-75
<b>I alt optjent og udbetalt</b>	<b>-94</b>	<b>-225</b>
Bestyrelseshonorar til Lene Groth		
Skandia Asset Management Fondsmæglerselskab A/S	-120	-120
<b>I alt optjent og udbetalt</b>	<b>-120</b>	<b>-120</b>

Øvrige bestyrelsesmedlemmer er medarbejdere i Skandia, Sverige og har ikke modtaget honorarer for deres bestyrelsesarbejde i Skandia Asset Management Fondsmæglerselskab A/S.

tkr.	2017	2016
<b>Direktionens vederlag</b>		
Morten Halborg		
Kontraktligt vederlag	-2.415	-1.716
Pension	-336	-322
Variabelt vederlag	0	0
<b>I alt optjent og udbetalt</b>	<b>-2.751</b>	<b>-2.038</b>

Morten Halborg kan opsige sin stilling med 3 måneders varsel. Skandia Asset Management Fondsmæglerselskab A/S kan opsige Morten Halborg med 12 måneders varsel.

## Note

8  
fortsat**Udgifter til personale og administration****Vederlag til andre ansatte, hvis aktiviteter har væsentlig indflydelse på selskabets risikoprofil**

Skandia Asset Management har i overensstemmelse med lovgivningen udpeget et antal ansatte (ud over direktionen), hvis aktiviteter har væsentlig indflydelse på selskabets risikoprofil. Aflønningsforhold for disse medarbejdere er tilpasset lovgivningens krav til variabel løn.

tkr.	2017	2016
Antal risikotagere	7	8
Vederlag fast del	-9.665	-9.388
Variabel del	0	0

Skandia Asset Management har ingen pensionsforpligtelse over for andre ansatte, hvis aktiviteter har væsentlig indflydelse på selskabets risikoprofil, da disses pensioner er afdækket ved indbetaling til bidragsbaseret ordning gennem pensionsforsikringselskab.

tkr.	2017	2016
<b>9 Skat</b>		
Beregnet skat af årets indkomst	-939	-421
Regulering til tidligere års aktuel skat	0	0
Ændring i udskudt skat	-89	-71
<b>Skat i alt</b>	<b>-1.028</b>	<b>-492</b>
Effektiv skatteprocent:		
Dansk skatteprocent	22,0	22,0
Ej fradragsberettigede udgifter	0,5	0,6
Ændring af skatteprocent	0,0	2,6
Regulering til tidligere år	0,0	0,0
<b>Effektiv skatteprocent</b>	<b>22,5</b>	<b>25,2</b>

<b>10 Tilgodehavender hos kreditinstitutter og centralbanker</b>		
Tilgodehavender hos kreditinstitutter	5.187	4.288
<b>Tilgodehavender hos kreditinstitutter og centralbanker i alt</b>	<b>5.187</b>	<b>4.288</b>
Heraf anfordringstilgodehavende	5.187	4.288
<b>11 Obligationer til dagsværdi</b>		
Obligationer værdiansat til dagsværdi	29.406	26.584
<b>Obligationer til dagsværdi i alt</b>	<b>29.406</b>	<b>26.584</b>
Heraf noteret på Københavns Fondsbørs	29.406	26.584



Note	tkr.	2017	2016
<b>12</b>	<b>Immaterielle aktiver</b>		
	Anskaffelsessum pr. 1. januar	8.548	8.548
	Årets tilgange	<u>0</u>	<u>0</u>
	Anskaffelsessum pr. 31. december	<u>8.548</u>	<u>8.548</u>
	Afskrivninger pr. 1. januar	-8.548	-7.597
	Årets afskrivninger	<u>0</u>	<u>-951</u>
	Afskrivninger pr. 31. december	<u>-8.548</u>	<u>-8.548</u>
	<b>Regnskabsmæssig værdi 31. december</b>	<b><u>0</u></b>	<b><u>0</u></b>
<b>13</b>	<b>Materielle aktiver</b>		
	Anskaffelsessum pr. 1. januar	21	872
	Årets tilgange	<u>0</u>	<u>0</u>
	Årets afgang	<u>0</u>	<u>-851</u>
	Anskaffelsessum pr. 31. december	<u>21</u>	<u>21</u>
	Afskrivninger pr. 1. januar	-21	-431
	Årets afskrivninger	<u>0</u>	<u>-14</u>
	Tilbageførte afskrivninger	<u>0</u>	<u>424</u>
	Afskrivninger pr. 31. december	<u>-21</u>	<u>-21</u>
	<b>Regnskabsmæssig værdi 31. december</b>	<b><u>0</u></b>	<b><u>0</u></b>
<b>14</b>	<b>Udskudte skatteaktiver</b>		
	Udskudt skat primo	715	786
	Ændring i udskudt skat	<u>-89</u>	<u>-71</u>
	<b>Udskudt skat ultimo</b>	<b><u>626</u></b>	<b><u>715</u></b>
<b>15</b>	<b>Andre aktiver</b>		
	Tilgodehavende obligationsrenter	159	399
	Andre aktiver	<u>3.058</u>	<u>2.938</u>
	<b>Andre aktiver i alt</b>	<b><u>3.217</u></b>	<b><u>3.337</u></b>
<b>16</b>	<b>Andre passiver</b>		
	Feriepengeforpligtelse	1.056	1.297
	Andre passiver	<u>2.978</u>	<u>3.291</u>
	<b>Andre passiver i alt</b>	<b><u>4.034</u></b>	<b><u>4.588</u></b>
<b>17</b>	<b>Aktiekapital</b>		
	Aktiekapital, primo	<u>8.000</u>	<u>8.000</u>
	<b>Aktiekapital, ultimo</b>	<b><u>8.000</u></b>	<b><u>8.000</u></b>

Selskabets aktiekapital på DKK 8.000.000 er fordelt på aktier á DKK 1. Ingen aktier er tillagt særlige rettigheder.

Note	tkr.	2017	2016
<b>18</b>	<b>Kapitalgrundlag i forhold til egentlig kernekapital</b>		
	Egenkapital	33.463	29.915
	Foreslået udbytte	0	0
	Immaterielle aktiver	0	0
	Skatteaktiver	-626	-715
	<b>Kapitalgrundlag efter fradrag</b>	<b>32.837</b>	<b>29.200</b>

## 19 Koncernforhold

Livförsäkringsbolaget Skandia, ömsesidigt, med hjemsted i Stockholm udarbejder koncernregnskab for den mindste og største koncern, hvori Skandia Asset Management Fondsmæglerselskab A/S indgår som konsolideret dattervirksomhed. Dette koncernregnskab kan rekvireres på adressen: Lindhagensgatan 86, S-106 55 Stockholm, Sverige eller via hjemmesiden på [www.skandia.se](http://www.skandia.se).

## 20 Aktionærforhold

Følgende ejer mere end 5 procent af selskabets aktiekapital:

Livförsäkringsbolaget Skandia, ömsesidigt, Lindhagensgatan 86, S-106 55 Stockholm, Sverige.

## 21 Finansielle risici og politikker og mål for styringen af finansielle risici

Selskabet er eksponeret over for forskellige typer af risici. Formålet med selskabets politikker for risikostyring er at minimere de tab, der kan opstå som følge af de risici, som selskabet er eksponeret mod.

Selskabet udvikler løbende sine værktøjer til identifikation, vurdering, styring og rapportering af de risici, som påvirker selskabet. Bestyrelsen fastlægger de overordnede rammer og principper for risiko- og kapitalstyring og modtager løbende rapportering om udvikling i risici og udnyttelse af de tildelte risikorammer.

### Kredit- og markedsrisiko

Selskabet har en begrænset kredit- og markedsrisiko, som er defineret i selskabets placeringsrammer. Selskabets risikostyringspolitik er tilrettelagt med henblik på at sikre, at transaktioner med kreditinstitutter ligger inden for de af bestyrelsen vedtagne rammer.

### Likviditetsrisiko

Selskabets likvide beredskab og politik for likviditetsrisici medfører, at selskabets likviditetsrisici er begrænsede. Det likvide beredskab fastlægges ud fra en målsætning om at sikre et tilstrækkeligt og stabilt likvidt beredskab, som vurderes at være forsvarligt i forhold til selskabets forretningsmodel og aktiviteter.

### Operationel risiko

Selskabet har udarbejdet et rammeværk af politikker med tilhørende forretningsgange og arbejdsbeskrivelser med henblik på at mindske tab som følge af operationelle risici. Selskabet vurderer løbende, hvordan selskabet skal identificere og håndtere de operationelle risici i forhold til selskabets forretningsmodel og aktiviteter.

## 22 Nærtstående parter

### Nærtstående parter med bestemmende indflydelse over selskabet

Livförsäkringsbolaget Skandia, ömsesidigt, Lindhagensgatan 86, S-106 55 Stockholm, Sverige.

### Øvrige nærtstående parter

Skandia Link Livsforsikring A/S og Skandia A/S er begge koncernforbundne selskaber.

Bestyrelse og direktion.

### Transaktioner med nærtstående parter

Samhandel og andre interne transaktioner mellem nærtstående parter indgås og afregnes på markedsbaserede vilkår eller omkostningsdækkende basis.

Skandia A/S udfører administration for Skandia Asset Management Fondsmæglerselskab A/S og har i 2017 faktureret for 12.827 tkr. (2016, 16.221 tkr.).

Skandia Link Livsforsikring A/S udfører administration for Skandia Asset Management Fondsmæglerselskab A/S og har i 2017 faktureret for 827 tkr. (2016, 629 tkr.).

Skandia Asset Management Fondsmæglerselskab A/S yder porteføljepleje og investeringsrådgivning for Skandia Link Livsforsikring A/S og vederlaget har i 2017 udgjort 48.333 tkr. (2016, 44.556 tkr.).

Der har ikke været transaktioner med bestyrelse og direktion udover sædvanligt vederlag.

## 23 Eventualforpligtelser

Selskabet har ingen pantsætninger, sikkerhedsstillelser eller lignende.

Selskabet er fællesregistreret for afregning af moms og lønsumsafgift med de øvrige af Skandia koncernens danske selskaber. Selskabet hæfter sammen med de øvrige selskaber som følge heraf solidarisk.

Selskabet indgår i en dansk sambeskatning med Skandia A/S som administrationsselskab. Selskabet hæfter derfor solidarisk med de øvrige sambeskattede selskaber for indkomstskatter mv. for de sambeskattede selskaber og hæfter ligeledes solidarisk for eventuelle forpligtelser til at indeholde kildeskat på renter, royalties og udbytter for disse selskaber.

## 24 Bestyrelsens og direktionens øvrige ledelseshverv

### Bestyrelsens ledelseshverv

#### *Hans Krister Malmsten*

Bestyrelsesformand i Skandia Asset Management Fondsmæglerselskab A/S

Bestyrelsesmedlem i Skandia Link Livsforsikring A/S

Bestyrelsesmedlem i Skandia A/S

#### *Ledelsesudvalg og øvrige tillidshverv*

Medlem af revisions-, risiko- og complianceudvalget i Skandia Link Livsforsikring A/S

**Bestyrelsens og direktionens øvrige ledelseshverv**

***Lene Camilla Groth Andersen***

Bestyrelsesmedlem i Skandia Asset Management Fondsmæglerselskab A/S

***Johan Anders Jonsson***

Bestyrelsesformand i Skandia Fonder AB

Bestyrelsesformand i Skandia Fastigheter AB

Bestyrelsesmedlem i Skandia Asset Management Fondsmæglerselskab A/S

***Ledelsesudvalg og øvrige tillidshverv***

Konst. chef for Kapitalforvaltning Skandia Norden

Gruppechef Institutionell försäkring Skandia Norden