

REVISORHUSET  
godkendte revisorer a/s

Ravnøvej 52, 1.  
8240 Risskov

post@revisor-huset.dk  
Telefon: 7025 7710

revisor-huset.dk

**Tyrbjerg Invest A/S**  
**c/o Aarhus Hårde Hvidevarer, Nørregade 14**  
**8000 Aarhus C**

**CVR-nr: 31 60 52 96**

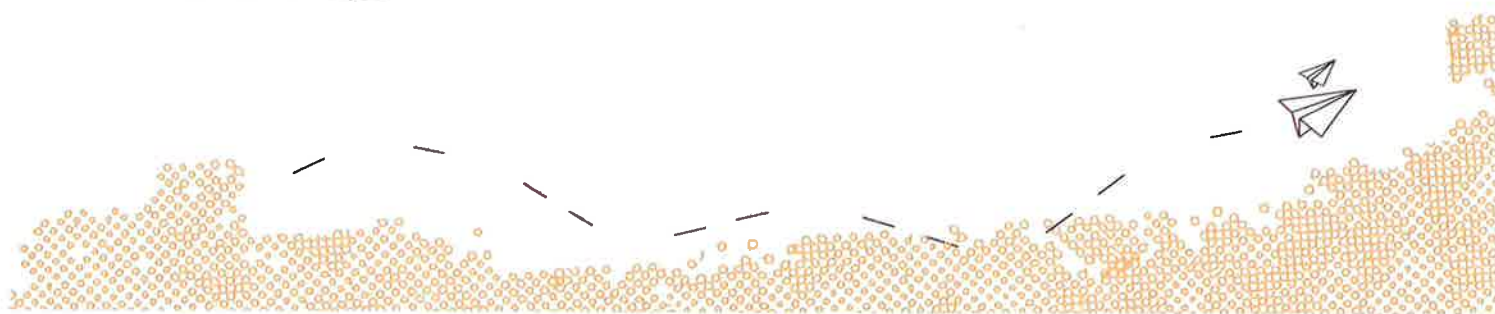
**ÅRSRAPPORT**  
**1. januar - 31. december 2018**

**(11. regnskabsår)**

Godkendt på selskabets generalforsamling, den 23. maj 2019



Dirigent; Jørgen Kjær





INDHOLDSFORTEGNELSE

**Påtegninger**

Ledespåtegning	4
Den uafhængige revisors revisionspåtegning	5

**Ledelsesberetning mv.**

Selskabsoplysninger	8
Ledelsesberetning	9

**Årsregnskab 1. januar - 31. december 2018**

Resultatopgørelse	10
Balance	11
Noter	13
Anvendt regnskabspraksis	14

## LEDELSESPÅTEGNING

Bestyrelsen og direktionen har dags dato behandlet og godkendt årsrapporten for perioden 1. januar - 31. december 2018 for Tyrbjerg Invest A/S.

Årsrapporten aflægges i overensstemmelse med årsregnskabsloven.

Det er vores opfattelse, at årsregnskabet giver et retvisende billede af selskabets aktiver, passiver og finansielle stilling pr. 31. december 2018 samt af resultatet af selskabets aktiviteter for perioden 1. januar - 31. december 2018.

Ledelsesberetningen indeholder efter vores opfattelse en retvisende redegørelse for de forhold, beretningen omhandler.

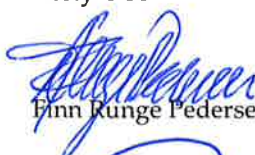
Årsrapporten indstilles til generalforsamlingens godkendelse.

Aarhus C, den 13. maj 2019

### Direktion

  
Finn Runge Pedersen

### Bestyrelse

  
Finn Runge Pedersen

  
Lars Runge Pedersen

  
Joan Birte Pedersen

  
Jørgen Kjær

## DEN UAFHÆNGIGE REVISORS REVISIONSPÅTEGNING

### Til kapitalejerne i Tyrbjerg Invest A/S

#### Konklusion

Vi har revideret årsregnskabet for Tyrbjerg Invest A/S for perioden 1. januar - 31. december 2018, der omfatter resultatopgørelse, balance og noter, herunder anvendt regnskabspraksis. Årsregnskabet udarbejdes efter årsregnskabsloven.

Det er vores opfattelse, at årsregnskabet giver et retvisende billede af selskabets aktiver, passiver og finansielle stilling pr. 31. december 2018 samt af resultatet af selskabets aktiviteter for perioden 1. januar - 31. december 2018 i overensstemmelse med årsregnskabsloven.

#### Grundlag for konklusion

Vi har udført vores revision i overensstemmelse med internationale standarder om revision og de yderligere krav, der er gældende i Danmark. Vores ansvar ifølge disse standarder og krav er nærmere beskrevet i revisionspåtegningens afsnit "Revisors ansvar for revisionen af årsregnskabet". Vi er uafhængige af selskabet i overensstemmelse med internationale etiske regler for revisorer (IESBA's Etiske regler) og de yderligere krav, der er gældende i Danmark, ligesom vi har opfyldt vores øvrige etiske forpligtelser i henhold til disse regler og krav. Det er vores opfattelse, at det opnåede revisionsbevis er tilstrækkeligt og egnet som grundlag for vores konklusion.

#### Ledelsens ansvar for årsregnskabet

Ledelsen har ansvaret for udarbejdelsen af et årsregnskab, der giver et retvisende billede i overensstemmelse med årsregnskabsloven. Ledelsen har endvidere ansvaret for den interne kontrol, som ledelsen anser nødvendig for at udarbejde et årsregnskab uden væsentlig fejlinformation, uanset om denne skyldes besvigelser eller fejl.

Ved udarbejdelsen af årsregnskabet er ledelsen ansvarlig for at vurdere selskabets evne til at fortsætte driften; at oplyse om forhold vedrørende fortsat drift, hvor dette er relevant; samt at udarbejde årsregnskabet på grundlag af regnskabsprincippet om fortsat drift, medmindre ledelsen enten har til hensigt at likvidere selskabet, indstille driften eller ikke har andet realistisk alternativ end at gøre dette.

#### Revisors ansvar for revisionen af årsregnskabet

Vores mål er at opnå høj grad af sikkerhed for, om årsregnskabet som helhed er uden væsentlig fejlinformation, uanset om denne skyldes besvigelser eller fejl, og at afgive en revisionspåtegning med en konklusion. Høj grad af sikkerhed er et højt niveau af sikkerhed, men er ikke en garanti for, at en revision, der udføres i overensstemmelse med internationale standarder om revision og de yderligere krav, der er gældende i Danmark, altid vil afdække væsentlig fejlinformation, når sådan findes. Fejlinformationer kan opstå som følge af besvigelser eller fejl og kan betragtes som væsentlige, hvis det med rimelighed kan forventes, at de enkeltvis eller samlet har indflydelse på de økonomiske beslutninger, som regnskabsbrugerne træffer på grundlag af årsregnskabet.

Som led i en revision, der udføres i overensstemmelse med internationale standarder om revision og de yderligere krav, der er gældende i Danmark, foretager vi faglige vurderinger og opretholder professionel skepsis under revisionen. Herudover:

- Identificerer og vurderer vi risikoen for væsentlig fejlinformation i årsregnskabet, uanset om denne skyldes besvigelser eller fejl, udformer og udfører revisionshandlinger som reaktion på disse risici samt

## DEN UAFHÆNGIGE REVISORS REVISIONSPÅTEGNING

opnår revisionsbevis, der er tilstrækkeligt og egnet til at danne grundlag for vores konklusion. Risikoen for ikke at opdage væsentlig fejlinformation forårsaget af besvigelser er højere end ved væsentlig fejlinformation forårsaget af fejl, idet besvigelser kan omfatte sammensværgelser, dokumentfalsk, bevidste udeladelser, vildledning eller tilsidesættelse af intern kontrol.

- Opnår vi forståelse af den interne kontrol med relevans for revisionen for at kunne udforme revisionshandlinger, der er passende efter omstændighederne, men ikke for at kunne udtrykke en konklusion om effektiviteten af selskabets interne kontrol.
- Tager vi stilling til, om den regnskabspraksis, som er anvendt af ledelsen, er passende, samt om de regnskabsmæssige skøn og tilknyttede oplysninger, som ledelsen har udarbejdet, er rimelige.
- Konkluderer vi, om ledelsens udarbejdelse af årsregnskabet på grundlag af regnskabsprincippet om fortsat drift er passende, samt om der på grundlag af det opnåede revisionsbevis er væsentlig usikkerhed forbundet med begivenheder eller forhold, der kan skabe betydelig tvivl om selskabets evne til at fortsætte driften. Hvis vi konkluderer, at der er en væsentlig usikkerhed, skal vi i vores revisionspåtegning gøre opmærksom på oplysninger herom i årsregnskabet eller, hvis sådanne oplysninger ikke er tilstrækkelige, modificere vores konklusion. Vores konklusioner er baseret på det revisionsbevis, der er opnået frem til datoen for vores revisionspåtegning. Fremtidige begivenheder eller forhold kan dog medføre, at selskabet ikke længere kan fortsætte driften.
- Tager vi stilling til den samlede præsentation, struktur og indhold af årsregnskabet, herunder noteoplysningerne, samt om årsregnskabet afspejler de underliggende transaktioner og begivenheder på en sådan måde, at der gives et retvisende billede heraf.

Vi kommunikerer med den øverste ledelse om blandt andet det planlagte omfang og den tidsmæssige placering af revisionen samt betydelige revisionsmæssige observationer, herunder eventuelle betydelige mangler i intern kontrol, som vi identificerer under revisionen.

### **Udtalelse om ledelsesberetningen**

Ledelsen er ansvarlig for ledelsesberetningen.

Vores konklusion om årsregnskabet omfatter ikke ledelsesberetningen, og vi udtrykker ingen form for konklusion med sikkerhed om ledelsesberetningen.

I tilknytning til vores revision af årsregnskabet er det vores ansvar at læse ledelsesberetningen og i den forbindelse overveje, om ledelsesberetningen er væsentligt inkonsistent med årsregnskabet eller vores viden opnået ved revisionen eller på anden måde synes at indeholde væsentlig fejlinformation.

Vores ansvar er derudover at overveje, om ledelsesberetningen indeholder krævede oplysninger i henhold til årsregnskabsloven.

Baseret på det udførte arbejde er det vores opfattelse, at ledelsesberetningen er i overensstemmelse med årsregnskabet og er udarbejdet i overensstemmelse med årsregnskabslovens krav. Vi har ikke fundet væsentlig fejlinformation i ledelsesberetningen.

Tyrbjerg Invest A/S

DEN UAFHÆNGIGE REVISORS REVISIONSPÅTEGNING

Risskov, den 13. maj 2019

**RevisorHuset**  
**godkendte revisorer a/s**  
CVR-nr.: 26593093



Gert Andersen  
registreret revisor  
mne15942

SELSKABSOPLYSNINGER

<b>Selskabet</b>	Tyrbjerg Invest A/S c/o Aarhus Hårde Hvidevarer, Nørregade 14 8000 Aarhus C
	CVR-nr.: 31 60 52 96 Regnskabsår: 1. januar - 31. december
<b>Bestyrelse</b>	Finn Runge Pedersen Joan Birte Pedersen Jørgen Kjær Lars Runge Pedersen
<b>Direktion</b>	Finn Runge Pedersen
<b>Pengeinstitut</b>	Danske Bank
<b>Revisor</b>	RevisorHuset godkendte revisorer a/s Ravnsøvej 52 8240 Risskov



## LEDELSESBERETNING

### **Selskabets væsentligste aktiviteter**

Selskabets væsentligste aktiviteter har i lighed med tidligere år bestået af at drive investeringsvirksomhed af enhver art, drift og handel med fast ejendom, finansieringsvirksomhed, engros- og detailhandel samt herved beslægtet virksomhed.

### **Udviklingen i selskabets aktiviteter og økonomiske forhold**

Selskabet har fortsat sine normale driftsaktiviteter. Der har ikke været enkeltstående begivenheder i regnskabsåret, som er af så væsentlig karakter, at det kræver omtale i ledelsesberetningen.

Årets udvikling og resultat anses for tilfredsstillende.

### **Betydningsfulde hændelser indtruffet efter statusdag**

Der er efter regnskabsårets afslutning ikke indtruffet begivenheder, som væsentligt vil kunne påvirke selskabets finansielle stilling.

## RESULTATOPGØRELSE

1. JANUAR - 31. DECEMBER 2018

	2018	2017
<b>BRUTTOFORTJENESTE</b>	<b>746.255</b>	<b>657.057</b>
Af- og nedskrivninger af materielle og immaterielle anlægsaktiver	-162.959	-162.958
<b>DRIFTSRESULTAT</b>	<b>583.296</b>	<b>494.099</b>
Andre finansielle indtægter fra tilknyttede virksomheder	33.856	0
Andre finansielle omkostninger	-252.068	-272.877
<b>RESULTAT FØR SKAT</b>	<b>365.084</b>	<b>221.222</b>
Skat af årets resultat	-114.556	-157.486
<b>ÅRETS RESULTAT</b>	<b>250.528</b>	<b>63.736</b>
<b>FORSLAG TIL RESULTATDISPONERING</b>		
Overført resultat	250.528	63.736
<b>DISPONERET I ALT</b>	<b>250.528</b>	<b>63.736</b>

## BALANCE PR. 31. DECEMBER 2018

## AKTIVER

	2018	2017
Grunde og bygninger	18.282.374	18.445.333
Andre anlæg, driftsmateriel og inventar	0	0
<b>Materielle anlægsaktiver</b>	<b>18.282.374</b>	<b>18.445.333</b>
<b>ANLÆGSAKTIVER</b>	<b>18.282.374</b>	<b>18.445.333</b>
Tilgodehavender fra salg og tjenesteydelser	1.193.933	1.352.719
Tilgodehavender hos tilknyttede virksomheder	885.677	809.770
Periodeafgrænsningsposter	17.961	16.982
<b>Tilgodehavender</b>	<b>2.097.571</b>	<b>2.179.471</b>
<b>Likvide beholdninger</b>	<b>582.166</b>	<b>629.632</b>
<b>OMSÆTNINGSAKTIVER</b>	<b>2.679.737</b>	<b>2.809.103</b>
<b>AKTIVER</b>	<b>20.962.111</b>	<b>21.254.436</b>

BALANCE PR. 31. DECEMBER 2018  
 PASSIVER

	2018	2017
Virksomhedskapital	500.000	500.000
Overført resultat	3.538.379	3.287.852
<b>1 EGENKAPITAL</b>	<b>4.038.379</b>	<b>3.787.852</b>
Hensættelse til udskudt skat	1.934.000	1.870.000
<b>HENSATTE FORPLIGTELSE</b>	<b>1.934.000</b>	<b>1.870.000</b>
Prioritetsgæld	6.822.603	7.332.549
Deposita	539.371	536.877
<b>Langfristede gældsforpligtelser</b>	<b>7.361.974</b>	<b>7.869.426</b>
Kortfristet andel af langfristede gældsforpligtelser	510.000	493.592
Gæld til tilknyttede virksomheder	6.928.843	7.073.240
Selskabsskat	50.556	0
Anden gæld	138.359	160.326
<b>Kortfristede gældsforpligtelser</b>	<b>7.627.758</b>	<b>7.727.158</b>
<b>GÆLDSFORPLIGTELSE</b>	<b>14.989.732</b>	<b>15.596.584</b>
<b>PASSIVER</b>	<b>20.962.111</b>	<b>21.254.436</b>

2 Kontraktlige forpligtelser og eventualposter mv.

3 Pantsætninger og sikkerhedsstillelser

## NOTER

	Primo	Forslag til resultatdisponering	Ultimo
<b>1 Egenkapital</b>			
Virksomhedskapital	500.000	0	500.000
Overført resultat	3.287.851	250.528	3.538.379
	<u>3.787.851</u>	<u>250.528</u>	<u>4.038.379</u>

**2 Kontraktlige forpligtelser og eventualposter mv.**

Selskabet er sambeskattet med øvrige danske selskaber i Tyrbjerg-koncernen. Som helejet datterselskab hæfter selskabet ubegrænset og solidarisk med de øvrige selskaber i sambeskatningen for danske selskabsskatter og kildeskatter på udbytte, renter og royalties indenfor sambeskatningskredsen.

**3 Pantsætninger og sikkerhedsstillelser**

Til sikkerhed for gæld til realkreditinstitutter 7.332 tkr. er der givet pant i grunde og bygninger, hvis regnskabsmæssige værdi pr. 31. december 2018 udgør 18.282 tkr.

Herudover har selskabet ikke ydet pantsætninger eller sikkerhedsstillelser.

## ANVENDT REGNSKABSPRAKSIS

### GENERELT

Årsregnskabet for Tyrbjerg Invest A/S for 2018 er udarbejdet i overensstemmelse med årsregnskabslovens bestemmelser for selskaber i regnskabsklasse B med tilvalg af enkelte regler for klasse C-selskaber.

Årsregnskabet er aflagt efter samme regnskabspraksis som sidste år og aflægges i danske kroner.

### Generelt om indregning og måling

Regnskabet er udarbejdet med udgangspunkt i det historiske kostprisprincip.

Indtægter indregnes i resultatopgørelsen i takt med at de indtjenes. Endvidere indregnes i resultatopgørelsen alle omkostninger, der er afholdt for at opnå årets indtjening.

Aktiver indregnes i balancen, når det er sandsynligt at fremtidige økonomiske fordele vil tilflyde selskabet, og aktivets værdi kan måles pålideligt.

Forpligtelser indregnes i balancen, når det er sandsynligt, at fremtidige økonomiske fordele vil fragå selskabet, og forpligtelsens værdi kan måles pålideligt.

Ved første indregning måles aktiver og forpligtelser til kostpris. Efterfølgende måles aktiver og forpligtelser som beskrevet for hver enkelt.

Visse finansielle aktiver og forpligtelser måles til amortiseret kostpris, hvorved der indregnes en konstant effektiv rente over løbetiden. Amortiseret kostpris opgøres som oprindelig kostpris med fradrag af afdrag og tillæg/fradrag af den akkumulerede amortisering af forskellen mellem kostprisen og det nominelle beløb.

Ved indregning og måling tages hensyn til forudsigelige tab og risici, der fremkommer, inden årsregnskabet aflægges, og som be- eller afkræfter forhold, der eksisterer på balancedagen.

## RESULTATOPGØRELSEN

### Generelt

Med henvisning til årsregnskabslovens § 32 er visse indtægter og omkostninger sammendraget i regnskabsposten bruttofortjeneste.

### Bruttofortjeneste

Bruttofortjenesten består af sammentrækning af regnskabsposterne nettoomsætning, ejendomsomkostninger samt andre eksterne omkostninger.

### Nettoomsætning

Nettoomsætning omfatter huslejeindtægter og indregnes i resultatopgørelsen i takt med, at lejen optjenes i henhold til de indgåede kontrakter.

### Finansielle indtægter og omkostninger

Finansielle indtægter og omkostninger indregnes i resultatopgørelsen med de beløb, der vedrører regnskabsåret. Finansielle poster omfatter renteindtægter og -omkostninger samt tillæg og godtgørelser under acontoskatteordningen mv.

## ANVENDT REGNSKABSPRAKSIS

### Skat af årets resultat

Årets skat, som består af årets aktuelle skat og forskydning i udskudt skat, indregnes i resultatopgørelsen med den del, der kan henføres til årets resultat, og direkte på egenkapitalen med den del, der kan henføres til posteringer direkte på egenkapitalen.

Selskabet er sambeskattet med moderselskabet Tyrbjerg Holding ApS (administrationsselskab). Årets sambeskatningsbidrag er medtaget i resultatopgørelsen og er afregnet via administrationsselskabet.

Selskabet hæfter solidarisk med andre sambeskattede selskaber i koncernen for betaling af selskabsskatter og kildeskatter i sambeskatningskredsen.

## BALANCEN

### Materielle anlægsaktiver

Materielle anlægsaktiver måles ved første indregning til kostpris og efterfølgende til kostpris med fradrag af akkumulerede af- og nedskrivninger.

Afskrivningsgrundlaget opgøres under hensyntagen til aktivets restværdi efter afsluttet brugstid og reduceres med eventuelle nedskrivninger. Afskrivningsperioden og restværdien fastsættes på anskaffelsestidspunktet. Overstiger restværdien aktivets regnskabsmæssige værdi, ophører afskrivning. Der afskrives ikke på grunde.

Ved ændring i afskrivningsperioden eller restværdien indregnes virkningen for afskrivninger fremadrettet som en ændring i regnskabsmæssigt skøn.

Kostprisen omfatter anskaffelsesprisen samt omkostninger direkte tilknyttet anskaffelsen indtil det tidspunkt, hvor aktivet er klar til at blive taget i brug.

Kostprisen på et samlet aktiv opdeles i separate bestanddele, der afskrives hver for sig, hvis brugstiden på de enkelte bestanddele er forskellige.

### Brugstid

Bygninger	100 år
-----------	--------

Fortjeneste eller tab ved afhændelse af materielle anlægsaktiver opgøres som forskellen mellem salgspris med fradrag af salgsomkostninger og den regnskabsmæssige værdi på salgstidspunktet. Fortjeneste eller tab indregnes i resultatopgørelsen under andre driftsindtægter/andre driftsomkostninger.

### Tilgodehavender

Tilgodehavender måles til amortiseret kostpris, hvilket sædvanligvis svarer til nominel værdi. Værdien reduceres med nedskrivning til imødegåelse af forventede tab.

## ANVENDT REGNSKABSPRAKSIS

### **Periodeafgrænsningsposter**

Periodeafgrænsningsposter indregnet under aktiver omfatter afholdte omkostninger vedrørende efterfølgende regnskabsår.

### **Selskabsskat og udskudt skat**

Aktuelle skatteforpligtelser og tilgodehavende aktuel skat indregnes i balancen som beregnet skat af årets skattepligtige indkomst reguleret for skat af tidligere års skattepligtige indkomster samt for betalte acontoskatter.

Udskudt skat måles efter den balanceorienterede gælds metode af midlertidige forskelle mellem regnskabsmæssig og skattemæssig værdi af aktiver og forpligtelser. I de tilfælde, f.eks. vedrørende aktier, hvor opgørelse af skatteværdien kan foretages efter alternative beskatningsregler, måles udskudt skat på grundlag af den planlagte anvendelse af aktivet henholdsvis afvikling af forpligtelsen.

### **Gældsforpligtelser**

Finansielle gældsforpligtelser indregnes ved lånoptagelse til det modtagne provenu med fradrag af afholdte transaktionsomkostninger. I efterfølgende perioder måles de finansielle forpligtelser til amortiseret kostpris svarende til den kapitaliserede værdi ved anvendelse af den effektive rente, således at forskellen mellem provenuet og den nominelle værdi indregnes i resultatopgørelsen over låneperioden.

Prioritetsgæld er således målt til amortiseret kostpris, der for kontantlån svarer til lånets restgæld. For obligationslån svarer amortiseret kostpris til en restgæld beregnet som lånets underliggende kontantværdi på lånoptagelsestidspunktet reguleret med en over afdragstiden foretaget afskrivning af lånets kursregulering på optagelsestidspunktet.

Andre gældsforpligtelser, som omfatter gæld til leverandører, tilknyttede og associerede virksomheder samt anden gæld, måles til amortiseret kostpris, hvilket sædvanligvis svarer til nominal værdi.