

## **Greve Wellness ApS**

**Håndværkervænget 15  
2670 Greve**

**CVR-nr. 31 60 48 85**

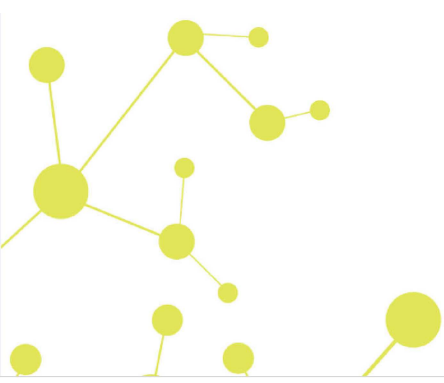
### **Årsrapport for 2017/18**

**(10. regnskabsår)**

Årsrapporten er fremlagt og godkendt på selskabets ordinære generalforsamling den 5. februar 2019

---

Ulla Nielsen  
dirigent



## Indholdsfortegnelse

	<b>Side</b>
<b>Påtegninger</b>	
Ledelsespåtegning	1
Den uafhængige revisors revisionspåtegning	2
<b>Ledelsesberetning</b>	
Selskabsoplysninger	5
Ledelsesberetning	6
<b>Årsregnskab</b>	
Anvendt regnskabspraksis	7
Resultatopgørelse 1. oktober - 30. september	10
Balance 30. september	11
Noter til årsrapporten	13

## Ledelsespåtegning

Direktionen har dags dato behandlet og godkendt årsrapporten for regnskabsåret 1. oktober 2017 - 30. september 2018 for Greve Wellness ApS.

Årsrapporten aflægges i overensstemmelse med årsregnskabsloven.

Det er min opfattelse, at årsregnskabet giver et retvisende billede af selskabets aktiver, passiver og finansielle stilling pr. 30. september 2018 og resultatet af selskabets aktiviteter for regnskabsåret 1. oktober 2017 - 30. september 2018.

Ledelsesberetningen indeholder efter min opfattelse en retvisende redegørelse for de forhold, beretningen omhandler.

Årsrapporten indstilles til generalforsamlingens godkendelse.

Greve, den 5. februar 2019

### Direktion

Ulla Nielsen

## Den uafhængige revisors revisionspåtegning

### *Til kapitalejeren i Greve Wellness ApS*

#### **Konklusion**

Vi har revideret årsregnskabet for Greve Wellness ApS for regnskabsåret 1. oktober 2017 - 30. september 2018, der omfatter anvendt regnskabspraksis, resultatopgørelse, balance og noter. Årsregnskabet udarbejdes efter årsregnskabsloven.

Det er vor opfattelse, at årsregnskabet giver et retvisende billede af selskabets aktiver, passiver og finansielle stilling pr. 30. september 2018 samt af resultatet af selskabets aktiviteter for regnskabsåret 1. oktober 2017 - 30. september 2018 i overensstemmelse med årsregnskabsloven.

#### **Grundlag for konklusion**

Vi har udført vor revision i overensstemmelse med internationale standarder om revision og de yderligere krav, der er gældende i Danmark. Vort ansvar ifølge disse standarder og krav er nærmere beskrevet i revisionspåtegningens afsnit "Revisors ansvar for revisionen af årsregnskabet". Vi er uafhængige af selskabet i overensstemmelse med internationale etiske regler for revisorer (IESBA's Etiske regler) og de yderligere krav, der er gældende i Danmark, ligesom vi har opfyldt vore øvrige etiske forpligtelser i henhold til disse regler og krav. Det er vor opfattelse, at det opnåede revisionsbevis er tilstrækkeligt og egnet som grundlag for vor konklusion.

#### **Ledelsens ansvar for årsregnskabet**

Ledelsen har ansvaret for udarbejdelsen af et årsregnskab, der giver et retvisende billede i overensstemmelse med årsregnskabsloven. Ledelsen har endvidere ansvaret for den interne kontrol, som ledelsen anser for nødvendig for at udarbejde et årsregnskab uden væsentlig fejlinformation, uanset om denne skyldes besvigelser eller fejl.

Ved udarbejdelsen af årsregnskabet er ledelsen ansvarlig for at vurdere selskabets evne til at fortsætte driften, at oplyse om forhold vedrørende fortsat drift, hvor dette er relevant, samt at udarbejde årsregnskabet på grundlag af regnskabsprincippet om fortsat drift, medmindre ledelsen enten har til hensigt at likvidere selskabet, indstille driften eller ikke har andet realistisk alternativ end at gøre dette.

#### **Revisors ansvar for revisionen af årsregnskabet**

Vort mål er at opnå høj grad af sikkerhed for, om årsregnskabet som helhed er uden væsentlig fejlinformation, uanset om denne skyldes besvigelser eller fejl, og at afgive en revisionspåtegning med en konklusion. Høj grad af sikkerhed er et højt niveau af sikkerhed, men er ikke en garanti for, at en revision, der udføres i overensstemmelse med internationale standarder om revision og de yderligere krav, der er gældende i Danmark, altid vil afdække væsentlig fejlinformation, når sådan findes. Fejlinformationer kan opstå som følge af besvigelser eller fejl og kan betragtes som væsentlige, hvis det med rimelighed kan forventes, at de enkeltvis eller samlet har indflydelse på de økonomiske beslutninger, som regnskabsbrugere træffer på grundlag af årsregnskabet.

Som led i en revision, der udføres i overensstemmelse med internationale standarder om revision og de yderligere krav, der er gældende i Danmark, foretager vi faglige vurderinger og opretholder professionel skepsis under revisionen. Herudover:

## Den uafhængige revisors revisionspåtegning

- Identificerer og vurderer vi risikoen for væsentlig fejlinformation i årsregnskabet, uanset om denne skyldes besvigelser eller fejl, udformer og udfører revisionshandlinger som reaktion på disse risici samt opnår revisionsbevis, der er tilstrækkeligt og egnet til at danne grundlag for vor konklusion. Risikoen for ikke at opdage væsentlig fejlinformation forårsaget af besvigelser er højere end ved væsentlig fejlinformation forårsaget af fejl, idet besvigelser kan omfatte sammensværgelser, dokumentfalsk, bevidste udeladelser, vildledning eller tilsidesættelse af intern kontrol.
- Opnår vi forståelse af den interne kontrol med relevans for revisionen for at kunne udforme revisionshandlinger, der er passende efter omstændighederne, men ikke for at kunne udtrykke en konklusion om effektiviteten af selskabets interne kontrol.
- Tager vi stilling til, om den regnskabspraksis, som er anvendt af ledelsen, er passende, samt om de regnskabsmæssige skøn og tilknyttede oplysninger, som ledelsen har udarbejdet, er rimelige.
- Konkluderer vi, om ledelsens udarbejdelse af årsregnskabet på grundlag af regnskabsprincippet om fortsat drift er passende, samt om der på grundlag af det opnåede revisionsbevis er væsentlig usikkerhed forbundet med begivenheder eller forhold, der kan skabe betydelig tvivl om selskabets evne til at fortsætte driften. Hvis vi konkluderer, at der er en væsentlig usikkerhed, skal vi i vor revisionspåtegning gøre opmærksom på oplysninger herom i årsregnskabet eller, hvis sådanne oplysninger ikke er tilstrækkelige, modificere vor konklusion. Vor konklusion er baseret på det revisionsbevis, der er opnået frem til datoen for vor revisionspåtegning. Fremtidige begivenheder eller forhold kan dog medføre, at selskabet ikke længere kan fortsætte driften.
- Tager vi stilling til den samlede præsentation, struktur og indhold af årsregnskabet, herunder noteoplysningerne, samt om årsregnskabet afspejler de underliggende transaktioner og begivenheder på en sådan måde, at der gives et retvisende billede heraf.

Vi kommunikerer med den øverste ledelse om blandt andet det planlagte omfang og den tidsmæssige placering af revisionen samt betydelige revisionsmæssige observationer, herunder eventuelle betydelige mangler i intern kontrol, som vi identificerer under revisionen.

### Udtalelse om ledelsesberetningen

Ledelsen er ansvarlig for ledelsesberetningen.

Vor konklusion om årsregnskabet omfatter ikke ledelsesberetningen, og vi udtrykker ingen form for konklusion med sikkerhed om ledelsesberetningen.

I tilknytning til vor revision af årsregnskabet er det vort ansvar at læse ledelsesberetningen og i den forbindelse overveje, om ledelsesberetningen er væsentligt inkonsistent med årsregnskabet eller vor viden opnået ved revisionen eller på anden måde synes at indeholde væsentlig fejlinformation.

Vort ansvar er derudover at overveje, om ledelsesberetningen indeholder krævede oplysninger i henhold til årsregnskabsloven.

## Den uafhængige revisors revisionspåtegning

Baseret på det udførte arbejde er det vor opfattelse, at ledelsesberetningen er i overensstemmelse med årsregnskabet og er udarbejdet i overensstemmelse med årsregnskabslovens krav. Vi har ikke fundet væsentlig fejlinformation i ledelsesberetningen.

Greve, den 5. februar 2019

Global Revision ApS  
Registreret revisionsanpartsselskab  
CVR-nr. 28 12 17 17

Eddie Holstebro  
Registreret revisor  
MNE-nr. mne11067

## Selskabsoplysninger

### Selskabet

Greve Wellness ApS  
Håndværkervænget 15  
2670 Greve

CVR-nr.: 31 60 48 85

Regnskabsperiode: 1. oktober 2017 - 30. september 2018  
Stiftet: 10. juli 2008

Hjemsted: Greve

### Direktion

Ulla Nielsen

### Revision

Global Revision ApS  
Registreret revisionsanpartsselskab  
Greve Strandvej 9  
2670 Greve

### Pengeinstitut

Sydbank

## Ledelsesberetning

### Selskabets væsentligste aktiviteter

Selskabets formål er at drive virksomhed med fysioterapi og (gen)optræning samt beslægtet virksomhed.

### Usædvanlige forhold

Selskabets aktiver, passiver og finansielle stilling pr. 30. september 2018 samt resultatet af selskabets aktiviteter for regnskabsåret 2017/18 er påvirket af, at selskabet har modtaget tilskud fra moderselskabet, i form af konvertering af mellemværende imellem de to selskaber.

### Udviklingen i aktiviteter og økonomiske forhold

Selskabets resultatopgørelse for 2017/18 udviser et underskud på kr. 72.051, og selskabets balance pr. 30. september 2018 udviser en egenkapital på kr. 35.610. Selskabet forventer fremadrettet en positiv drift, og derved kan egenkapitalen reetableres.

### Betydningsfulde hændelser, som er indtruffet efter regnskabsårets afslutning

Der er efter regnskabsårets afslutning ikke indtruffet begivenheder, som væsentligt vil kunne påvirke selskabets finansielle stilling.



## Anvendt regnskabspraksis

Årsrapporten for Greve Wellness ApS for 2017/18 er aflagt i overensstemmelse med årsregnskabslovens bestemmelser for virksomheder i regnskabsklasse B med tilvalg fra højere klasser.

Den anvendte regnskabspraksis er uændret i forhold til sidste år.

Årsrapporten for 2017/18 er aflagt i kr.

### Generelt om indregning og måling

I resultatopgørelsen indregnes indtægter i takt med, at de indtjenes. Herudover indregnes værdireguleringer af finansielle aktiver og forpligtelser. I resultatopgørelsen indregnes ligeledes alle omkostninger, herunder afskrivninger og nedskrivninger.

Aktiver indregnes i balancen, når det er sandsynligt, at fremtidige økonomiske fordele vil tilflyde selskabet, og aktivets værdi kan måles pålideligt.

Forpligtelser indregnes i balancen, når det er sandsynligt, at fremtidige økonomiske fordele vil fragå selskabet, og forpligtelsens værdi kan måles pålideligt.

Ved første indregning måles aktiver og forpligtelser til kostpris. Efterfølgende måles aktiver og forpligtelser som beskrevet for hver enkelt regnskabspost nedenfor.

Visse finansielle aktiver og forpligtelser måles til amortiseret kostpris, hvorved der indregnes en konstant effektiv rente over løbetiden. Amortiseret kostpris opgøres som oprindelig kostpris med fradrag af eventuelle afdrag samt tillæg/fradrag af den akkumulerede amortisering af forskellen mellem kostpris og nominelt beløb.

Ved indregning og måling tages hensyn til forudsigelige tab og risici, der fremkommer, inden årsrapporten aflægges, og som be- eller afkræfter forhold, der eksisterede på balancedagen.

## Resultatopgørelsen

### Bruttofortjeneste

Selskabet anvender bestemmelsen i årsregnskabslovens § 32, hvorefter selskabets omsætning ikke er oplyst.

Bruttofortjeneste er et sammendrag af nettoomsætning, omkostninger til råvarer og hjælpematerialer og andre eksterne omkostninger.

### Nettoomsætning

Nettoomsætningen måles til dagsværdien af det aftalte vederlag ekskl. moms og afgifter. Alle former for afgivne rabatter er fratrukket i nettoomsætningen.

### Omkostninger til råvarer og hjælpematerialer

Omkostninger til råvarer og hjælpematerialer indeholder det forbrug af råvarer og hjælpematerialer, der er anvendt for at opnå årets nettoomsætning.

## Anvendt regnskabspraksis

### Andre eksterne omkostninger

Andre eksterne omkostninger omfatter omkostninger til salg, reklame, administration, lokaler mv.

### Personaleomkostninger

Personaleomkostninger omfatter løn og gager, inklusive feriepenge og pensioner samt andre omkostninger til social sikring m.v. til selskabets medarbejdere. I personaleomkostninger er fratrukket modtagne godtgørelser fra offentlige myndigheder.

### Af- og nedskrivninger

Af- og nedskrivninger indeholder årets af- og nedskrivninger af immaterielle og materielle anlægsaktiver.

### Finansielle indtægter og omkostninger

Finansielle indtægter og omkostninger indregnes i resultatopgørelsen med de beløb, der vedrører regnskabsåret. Finansielle poster omfatter renteindtægter og -omkostninger samt tillæg og godtgørelse under acontoskatteordningen mv.

### Skat af årets resultat

Virksomheden er omfattet af de danske regler om tvungen sambeskatning af koncernens danske dattervirksomheder. Dattervirksomheder indgår i sambeskatningen fra det tidspunkt, hvor de indgår i konsolideringen i koncernregnskabet og frem til det tidspunkt, hvor de udgår fra konsolideringen.

Årets skat, som består af årets aktuelle selskabsskat og ændring i udskudt skat, indregnes i resultatopgørelsen med den del, der kan henføres til årets resultat, og direkte i egenkapitalen med den del, der kan henføres til posteringer direkte i egenkapitalen.

## Balancen

### Materielle anlægsaktiver

Andre anlæg, driftsmateriel og inventar måles til kostpris med fradrag af akkumulerede afskrivninger.

Afskrivningsgrundlaget er kostpris med fradrag af forventet restværdi efter afsluttet brugstid.

Kostpris omfatter anskaffelsesprisen og omkostninger direkte tilknyttet anskaffelsen indtil det tidspunkt, hvor aktivet er klar til brug.

Der foretages lineære afskrivninger baseret på følgende vurdering af aktivernes forventede brugstider og restværdier:

	Brugstid	Restværdi
Andre anlæg, driftsmateriel og inventar	4-8 år	0 %

Aktiver med en kostpris på under kr. 13.500 omkostningsføres i anskaffelsesåret.

## **Anvendt regnskabspraksis**

Fortjeneste eller tab ved salg af materielle anlægsaktiver indregnes i resultatopgørelsen under andre driftsindtægter henholdsvis andre driftsomkostninger.

### **Tilgodehavender**

Tilgodehavender måles til amortiseret kostpris, som sædvanligvis svarer til nominel værdi. Værdien reduceres med nedskrivning til imødegåelse af forventede tab.

### **Periodeafgrænsningsposter**

Periodeafgrænsningsposter, indregnet under omsætningsaktiver, omfatter afholdte omkostninger vedrørende efterfølgende regnskabsår.

### **Selskabsskat og udskudt skat**

Aktuelle skatteforpligtelser og tilgodehavende aktuel skat indregnes i balancen som beregnet skat af årets skattepligtige indkomst, reguleret for skat af tidligere års skattepligtige indkomster samt for betalte acontoskatter.

Udskudt skat måles efter den balanceorienterede gældsmetode af midlertidige forskelle mellem regnskabsmæssig og skattemæssig værdi af aktiver og forpligtelser opgjort på grundlag af den planlagte anvendelse af aktivet henholdsvis afvikling af forpligtelsen.

### **Gældsforpligtelser**

Gæld i øvrigt er indregnet til amortiseret kostpris, der sædvanligvis svarer til nominel værdi.

## Resultatopgørelse 1. oktober - 30. september

	Note	2017/18 kr.	2016/17 kr.
<b>Bruttofortjeneste</b>		<b>27.246</b>	<b>-75.107</b>
Personaleomkostninger	1	<u>-60.415</u>	<u>-1.200</u>
<b>Resultat før af- og nedskrivninger</b>		<b>-33.169</b>	<b>-76.307</b>
Af- og nedskrivninger af immaterielle og materielle anlægsaktiver		<u>-1.030</u>	<u>-4.119</u>
<b>Resultat før finansielle poster</b>		<b>-34.199</b>	<b>-80.426</b>
Finansielle omkostninger	2	<u>-58.151</u>	<u>-53.999</u>
<b>Resultat før skat</b>		<b>-92.350</b>	<b>-134.425</b>
Skat af årets resultat	3	<u>20.299</u>	<u>31.970</u>
<b>Årets resultat</b>		<b><u>-72.051</u></b>	<b><u>-102.455</u></b>
<b>Forslag til resultatdisponering</b>			
Overført resultat		<u>-72.051</u>	<u>-102.455</u>
		<b><u>-72.051</u></b>	<b><u>-102.455</u></b>

## Balance 30. september

	<u>Note</u>	<u>2018</u>	<u>2017</u>
		kr.	kr.
<b>Aktiver</b>			
Andre anlæg, driftsmateriel og inventar		0	1.030
<b>Materielle anlægsaktiver</b>		<u>0</u>	<u>1.030</u>
<b>Anlægsaktiver i alt</b>		<u>0</u>	<u>1.030</u>
Tilgodehavender fra salg og tjenesteydelser		4.072	0
Andre tilgodehavender		41.472	789
Udskudt skatteaktiv		0	2.429
Selskabsskat		52.269	80.780
Periodeafgrænsningsposter		13.234	13.032
<b>Tilgodehavender</b>		<u>111.047</u>	<u>97.030</u>
<b>Likvide beholdninger</b>		<u>12.909</u>	<u>7.221</u>
<b>Omsætningsaktiver i alt</b>		<u>123.956</u>	<u>104.251</u>
<b>Aktiver i alt</b>		<u>123.956</u>	<u>105.281</u>

## Balance 30. september

	<u>Note</u>	<u>2018</u> kr.	<u>2017</u> kr.
<b>Passiver</b>			
Virksomhedskapital		125.000	125.000
Overført resultat		<u>-89.390</u>	<u>-1.479.711</u>
<b>Egenkapital</b>	5	<u><b>35.610</b></u>	<u><b>-1.354.711</b></u>
Leverandører af varer og tjenesteydelser		44.548	32.127
Gæld til tilknyttede virksomheder		0	1.425.546
Anden gæld		<u>43.798</u>	<u>2.319</u>
<b>Kortfristede gældsforpligtelser</b>		<u><b>88.346</b></u>	<u><b>1.459.992</b></u>
<b>Gældsforpligtelser i alt</b>		<u><b>88.346</b></u>	<u><b>1.459.992</b></u>
<b>Passiver i alt</b>		<u><b>123.956</b></u>	<u><b>105.281</b></u>
Eventualposter mv.	6		
Pantsætninger og sikkerhedsstillelser	7		

## Noter

	<u>2017/18</u>	<u>2016/17</u>
	kr.	kr.
<b>1 Personaleomkostninger</b>		
Lønninger	59.611	0
Andre omkostninger til social sikring	379	0
Andre personaleomkostninger	<u>425</u>	<u>1.200</u>
	<b><u>60.415</u></b>	<b><u>1.200</u></b>
Gennemsnitligt antal beskæftigede medarbejdere	<u>1</u>	<u>0</u>
<b>2 Finansielle omkostninger</b>		
Finansielle omkostninger tilknyttede virksomheder	57.407	22.505
Andre finansielle omkostninger	<u>744</u>	<u>31.494</u>
	<b><u>58.151</u></b>	<b><u>53.999</u></b>
<b>3 Skat af årets resultat</b>		
Årets aktuelle skat	-22.728	-29.541
Årets udskudte skat	<u>2.429</u>	<u>-2.429</u>
	<b><u>-20.299</u></b>	<b><u>-31.970</u></b>

## Noter

### 4 Materielle anlægsaktiver

	Andre anlæg, driftsmateriel og inventar
Kostpris 1. oktober 2017	116.255
Tilgang i årets løb	0
Afgang i årets løb	0
Kostpris 30. september 2018	<u>116.255</u>
Af- og nedskrivninger 1. oktober 2017	115.225
Årets afskrivninger	1.030
Tilbageførte ned- og afskrivninger på afhændede aktiver	0
Af- og nedskrivninger 30. september 2018	<u>116.255</u>
<b>Regnskabsmæssig værdi 30. september 2018</b>	<b><u>0</u></b>

### 5 Egenkapital

	Virksomheds- kapital	Overført resultat	I alt
Egenkapital 1. oktober 2017	125.000	-1.479.711	-1.354.711
Årets resultat	0	-72.051	-72.051
Tilskud fra koncern	0	1.462.372	1.462.372
<b>Egenkapital 30. september 2018</b>	<b><u>125.000</u></b>	<b><u>-89.390</u></b>	<b><u>35.610</u></b>

Virksomhedskapitalen består af 125 anparter à nominelt kr. 1.000. Ingen anparter er tillagt særlige rettigheder. Der har ikke været ændringer i virksomhedskapitalen i de seneste 5 år.

### 6 Eventualposter mv.

Selskabet er sambeskattet med de øvrige selskaber i koncernen og hæfter solidarisk for skat af koncernens sambeskattede indkomst og for visse eventuelle kildeskatter som udbytteskat.

Herudover er der ingen eventualaktiver- og forpligtelser.



## Noter

### 7 Pantsætninger og sikkerhedsstillelser

Ingen.

# PENNEO

Underskrifterne i dette dokument er juridisk bindende. Dokumentet er underskrevet via Penneo™ sikker digital underskrift. Underskrivernes identiteter er blevet registeret, og informationerne er listet herunder.

“Med min underskrift bekræfter jeg indholdet og alle datoer i dette dokument.”

## Ulla Nielsen

Direktør

Serienummer: PID:9208-2002-2-753555078322

IP: 176.23.xxx.xxx

2019-02-06 15:16:37Z

NEM ID 

## Eddie Holstebro

Registreret revisor

Serienummer: CVR:28121717-RID:99798342

IP: 89.221.xxx.xxx

2019-02-06 16:00:16Z

NEM ID 

## Ulla Nielsen

Dirigent

Serienummer: PID:9208-2002-2-753555078322

IP: 176.23.xxx.xxx

2019-02-07 12:47:57Z

NEM ID 

Penneo dokumentnøgle: CTVQX-7QKVS-W78DL-U7YYPF-KKH17-QPL5Q

Dette dokument er underskrevet digitalt via **Penneo.com**. Signeringsbeviserne i dokumentet er sikret og valideret ved anvendelse af den matematiske hashværdi af det originale dokument. Dokumentet er låst for ændringer og tidsstemplet med et certifikat fra en betroet tredjepart. Alle kryptografiske signeringsbeviser er indlejret i denne PDF, i tilfælde af de skal anvendes til validering i fremtiden.

### Sådan kan du sikre, at dokumentet er originalt

Dette dokument er beskyttet med et Adobe CDS certifikat. Når du åbner dokumentet

i Adobe Reader, kan du se, at dokumentet er certificeret af **Penneo e-signature service** <[penneo@penneo.com](mailto:penneo@penneo.com)>. Dette er din garanti for, at indholdet af dokumentet er uændret.

Du har mulighed for at efterprøve de kryptografiske signeringsbeviser indlejret i dokumentet ved at anvende Penneos validator på følgende websted: <https://penneo.com/validate>