



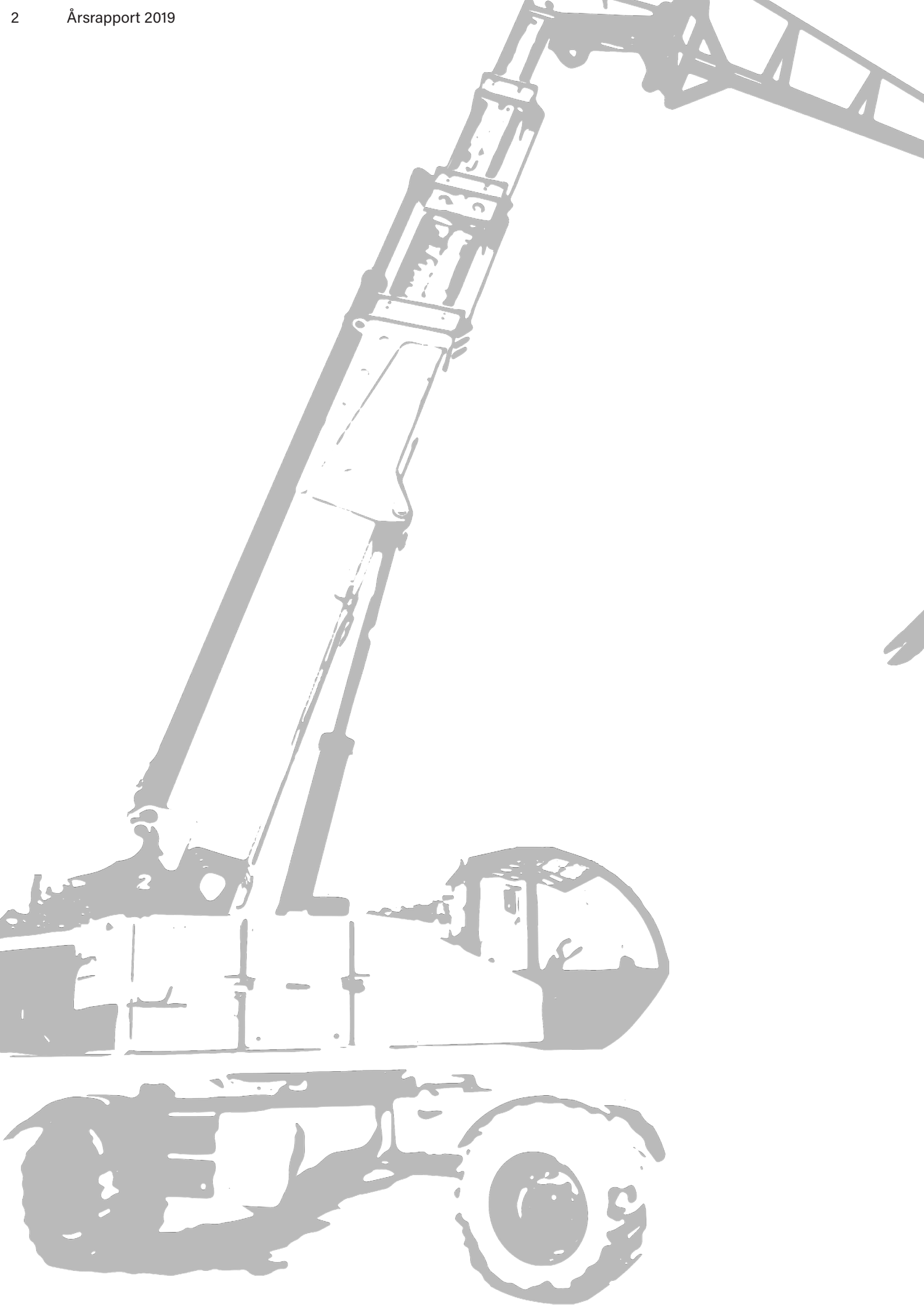
A/S NORTVIG®
TØMRER - ENTREPRISE - ELEMENT

Årsrapport 2019

A/S Nortvig Horsens
Ove Jensens Alle 31 I
8700 Horsens
Tlf.: 70 20 80 13
CVR nr.: 31 58 80 22
www.nortvig-as.dk

Årsrapporten er fremlagt og godkendt
på selskabets ordinære generalforsamling den 12/02 2020.

Thomas Nortvig
Dirigent



Indholdsfortegnelse

Bagom A/S Nortvig	4
Ledelsen om 2019	6-7
Vores strategi	9
Vores forretningsområder	10-11
Elementbyggeri	12-13
Entrepriser	14-15
Tømrer- og Serviceafdelingen	16-17
Ledelsen	20
Selskabsoplysninger	21
Ledelsespåtegning	22
Den uafhængige revisors revisionspåtegning	23-25
Ledelsesberetning	26
Anvendt regnskabspraksis	27-30
Resultatopgørelse 1. januar - 31. december 2019	31
Balance pr. 31. december 2019	32-33
Egenkapitalopgørelse	34
Noter til årsrapporten	35-38

Bagom A/S Nortvig

A/S Nortvig blev stiftet i 2008 under navnet Nortvig Ejendomsrenovering A/S af Thomas Nortvig. Forinden det drev han i 5 år Lauridsen og Nortvig ApS sammen med Mads Lauridsen.

Nortvig Ejendomsrenovering A/S beskæftigede i de tidlige år mellem 7 og 10 medarbejdere og fokuserede primært på renoveringsopgaver. Disse blev hovedsageligt udført i hovedentrepriser.

I 2013 trådte Johan Antitsch ind i bestyrelsen og samarbejdet mellem Johan og Thomas skulle vise sig at komme til at fungere fortræffeligt gennem de næste mange år.

I forlængelse heraf udviklede firmaet sig til også at udføre større tømrerentrepriser for totalentreprenører, og det blev ligeledes besluttet at opstarte egen elementfabrik. Elementfabrikken har i dag effektiviseret hele den måde vi tænker tømrerarbejde på hos A/S Nortvig.

Da Nortvig Ejendomsrenovering A/S i 2015 derfor nu pludselig beskæftigede sig med meget andet end kun renoveringsopgaver, besluttede ledelsen at ændre virksomhedens navn til A/S Nortvig.

A/S Nortvig beskæftiger i dag 69 medarbejdere og ejerkredsen består af Mads Vittrup Pedersen, Marcus Braae Andersen samt Thomas Nortvig.



Vi forvandler huse til hjem og boliger til unikke konstruktioner



Bjerglandsbyen i Brønshøj



Ledelsen om 2019

2019 har været et rigtig godt år for A/S Nortvig. Der har været en vækst på 70% på omsætningen og 40% på resultatet. Vi må derfor sige, at vi er lykkedes med vores målsætning om at være en markant spiller på tømrermarkedet i Østjylland.

Når det kan lade sig gøre er det selvfølgelig også takket være vores mange medarbejdere. Derfor har det også siden firmaets opstart været et klart mål, at A/S Nortvig skal være en god arbejdsplads, hvor man hjælper sine kollegaer. Vi sætter pris på den gode omgangstone og en stærk holdånd, ligesom det er vigtigt for os, at vores medarbejdere har mulighed for at udvikle sig i virksomheden.

I firmaet har vi hidtil fokuseret på de 3 grene; Serviceafdeling, Elementafdeling og Tømrerentreprise. Men i løbet af 2019 har vi desuden haft stor succes med at udføre hovedentrepriser i form af både fabrikshaller og skolebyggerier. Til stor glæde for alle byggede vi bl.a. en ny undervisningsfløj for Vrigsted Efterskole med 6 faglokaler samt 7000 m² fabrikshaller for Schur. Det kan selvfølgelig kun lade sig gøre, fordi vi også har nogle dygtige samarbejdspartnere, der leverer arbejde i høj kvalitet. Dette fjerde ben ønsker A/S Nortvig at tillægge endnu mere fokus i de kommende år.

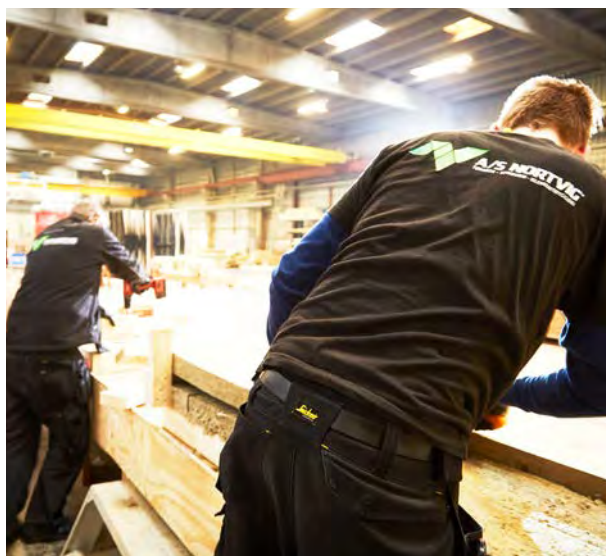
Vi ser frem til et godt 2020, hvor vi forventer et resultat på højde med det 2019 realiserede.

Thomas Nortvig

Læretid er fremtid hos Nortvig

"Efter 3,5 år i lære hos A/S Nortvig stod jeg i september med en sølvmedalje og topkarakterer til svendepróven. Det er uden tvivl et resultat af min læretid i en virksomhed, der har et stort fokus på personlig og faglig udvikling, motivation, udfordringer, resultater og faglig stolthed. Jeg er derfor stadig i fuld gang med at dygtiggøre mig nu i stillingen som Projektleder."

- Jeppe Winther Bjerre



A/S Nortvig som arbejdsplads

Som lærling gennemgår man et internt uddannelsesforløb i praktikperioderne. Forløbet består både af teoretiske og praktiske prøver, og der arbejdes hele tiden frem mod, at den enkelte lærling kan få sine egne selvstændige projekter enten alene eller sammen med en anden lærling, så snart de nødvendige kompetencer er til stede.

Fokus på udvikling

Alle medarbejdere hos A/S Nortvig har mulighed for at opkvalificere sig. Når vi afholder den årlige mus-samtale, fokuserer vi til stadighed på medarbejdernes udvikling. Og vi sætter selvfølgelig selv det gode eksempel. Stort set hele lederstaben i A/S Nortvig består nemlig af folk, der er gået fra at være lærling/svend til at blive formand, projektleder eller medejer.



A/S Nortvigs strategi

Vi ønsker at være det leveringssikre valg blandt private og erhverv, når det kommer til at varetage opførelsen af nybyggerier, renoveringer, vedligehold samt produktion og montage af fleksible elementbyggerier i træ. Vi vil frem mod 2025 arbejde videre med vores målsætning om at være "Best in class" på alle vores fokusområder.

Tømrerafdeling: Vi vil være kundernes (private og erhverv) kvalitets- og leveringssikre valg ved fagentrepriser og større renoveringer. Vi vil være den foretrukne arbejds- og læreplads for de dygtigste medarbejdere og lærlinge.

Serviceafdeling: Vi vil være den udvalgte serviceleverandør af mindre vedligeholdelses- og renoveringsopgaver for såvel private som erhvervslivet. Vi overholder altid vores aftaler om tid og kvalitet.

Elementafdeling: Vi vil være førstevalget ved fleksible elementbyggerier i træ – både ved nybyg, tilbyg og på renoveringsopgaver.

Entrepriseafdeling: Vi vil være den sikre leverandør indenfor fag-, hoved- og totalentrepriser af byggerier i størrelsesordenen 3-40 millioner kroner.

Ens for alle afdelinger er det, at vi vil løse evt. udfordringer gennem ordentlighed og god planlægning, samt villighed til at yde det der skal til for at nå i mål til tiden – i dialog og samarbejde. Vi vil desuden tiltrække, fastholde og udvikle de dygtigste medarbejdere gennem såvel interne uddannelsesforløb som motivation, ansvar og eksterne kurser – for såvel svende som funktionærer. A/S Nortvig skal være en virksomhed, hvor man som medarbejder altid, har mulighed for at dygtiggøre sig rent fagligt.

Vi vil i 2020 investere i og købe en egnet bygning, hvor det vil være muligt at samle alle firmaets afdelinger på samme adresse, enten via et nyopført byggeri eller i en egnet eksisterende bygning. På den måde får alle vores medarbejdere mulighed for at skabe en tættere relation til både deres kollegaer og til arbejdspladsen generelt. Det tror vi på vil være medvirkende til at sikre vores medarbejders trivsel. Dette er et væsentligt punkt for os da vi pga. den store vækst vi har oplevet gennem de seneste år, har været nødt til at opdele firmaet på to forskellige adresser.

Målet med strategien er at sikre A/S Nortvigs fortsatte vækst samt at styrke vores position gennem godt håndværk og viljen til at tænke kreativt og anderledes, således alle rutiner og arbejdsmetoder jævnligt evalueres, gentænkes og hvis nødvendigt nytænkes og videreudvikles. Tømrerfaget er et gammelt fag med stolte traditioner, men det er vores mål altid at være under udvikling, og vi har rigtig mange områder, som vi gerne vil optimere på og tiltag vi vil igangsætte. Det skal ske med fokus på de fire kerneværdier; *Kvalitet, Sikkerhed, Ordentlighed og Effektivitet*.

Vores forretningsområder

Hos A/S Nortvig er vi specialiserede indenfor renovering, nybyg, tilbyg og elementproduktion - og opfører både hoved- og totalentrepriser.

Vores forretning er bygget op over 4 afdelinger, der alle arbejder indenfor de forskellige forretningsområder. De fire afdelinger er:

- Tømrerafdeling
- Elementafdeling med egen fabrik
- Entreprisefdeling
- Serviceafdeling





Elementbyggeri

Meget moderne byggeri består i dag af elementløsninger, som sikrer en hurtig og nem afvikling af byggeprocessen – der er nemlig en stor tidsbesparelse ved at anvende præfabrikerede løsninger. Derudover er elementbyggeri i træelementer langt mere miljøvenligt end f.eks. betonbyggerier.

Hos A/S Nortvig er vi overbeviste om, at dette er fremtidens byggemetode, og vi vil være med i udviklingen af dette koncept samt sikre, at vi er med blandt de forholdsvis få firmaer der investerer tid og penge i at dygtiggøre sig i denne disciplin.

Hos A/S Nortvig har vi specialiseret os i alle former for elementbyggeri, produktion og montage. Uanset om det drejer sig om elementer fra egenproduktionen eller monteringen af elementer fra eksterne leverandører, så kan du som kunde altid være sikker på, at montagen foregår sikkert og professionelt.



Foto: Holscher Nordberg & Heimstaden

Fleksible tagelementer

Til Bjerglandsbyen i Brønshøj producerede og monterede vi 3000 m² tagelementer. Samtlige tage blev bygget med forskellige hældninger og i forskudte niveauer. Hver eneste tagkonstruktion var derfor produceret unikt.

Carporte og skure

Vi har i 2019 produceret og monteret 250 carporte og skure fra præfabrikerede elementer rundt omkring i hele landet.



Taghuse

På Strandholmen i København monterede vi endnu 10 taghuse produceret på vores egen Elementfabrik.

Erhvervsbyggeri

Vrigsted Efterskoles nye undervisningsfløj med 6 faglokaler.



Entrepriser

Den moderne og erfarne entreprenør
Vi følger alle projekter til dørs, og afleverer
til tiden. A/S Nortvig har mange års erfaring
som underentreprenør, og vi kender alle led i
processen, så vi kan skelne det væsentlige fra
det uvæsentlige.



Hovedentreprise

For Schur Pack Denmark A/S byggede vi i 2019
2 store, nye haller på i alt 7000 m2 lagerhaller til
råvarelager og færdigvarelager.



I Lund opfører vi 60 nye boliger for K.G. Hansen & Sønner a/s. Her har vi tømrerentreprisen og laver tage, vinduer, lofter, vægge m.m.

AARhus i Aarhus

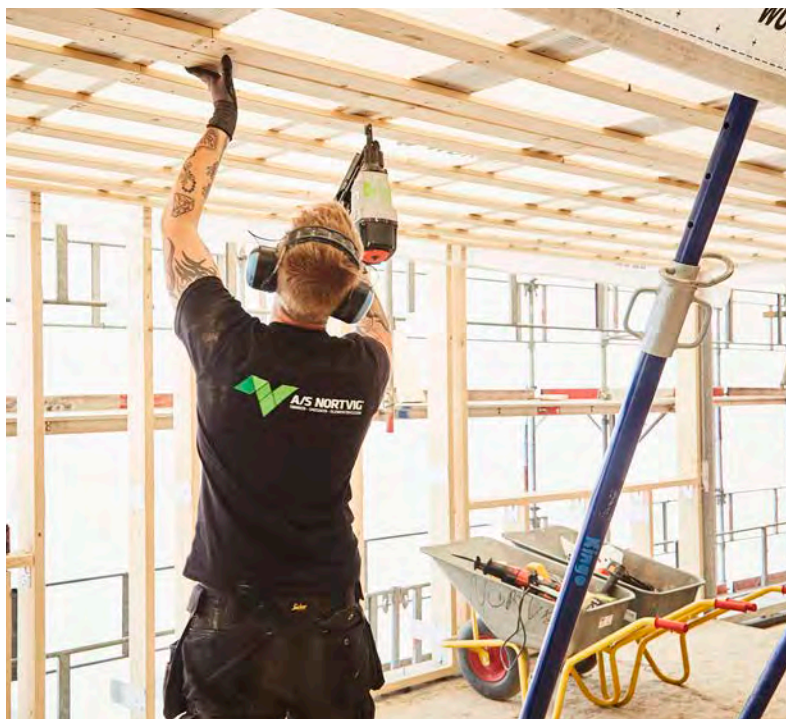
For MT Højgaard varetog vi Tømrerentreprisen på de 255 lejligheder. Her stod vi for alt det indvendige arbejde; lofter, døre, lister mv. samt opførelse af det tilhørende teater.



Tømrer- og Serviceafdelingen

For os er hvert renoveringsprojekt unikt. Vi renoverer og genopfrisker med respekt for de originaler tanker - og dine nye idéer.

Vi griber alle projekter forskelligt an, men finder altid de detaljer frem i huset, som arkitekterne i sin tid har konstrueret. Eller hjælper dig til et unikt, nyt hjem. Uanset om du skal bygge nyt eller renovere, tilpasser vi projektet lige præcis til dine ønsker. På den måde forvandler vi erhvervsbygninger til unikke konstruktioner og huse til hjem.



For Byggeselskabet Paulsen varetager vi renoveringen af 10 boligblokke for Boligforeningen AAB.

Opførelse af nye kviste, opretning af tagkonstruktioner, nye gipsvægge og gipslofter, montering af nye vinduer/døre, nye facader og indgangspartier

Jørgensens Hotel

Indvendig renovering af døre, vinduer, paneler og lister. Med stor respekt for det Lichtenbergske palæ originale arkitektoniske detaljer har vi taget del i restaureringen lige fra kælder til kongesal.



A photograph of an empty room under renovation. The floor is covered with construction materials and tools, including a roll of insulation, a bucket, a level, and a box. The walls are white, and there is a large window or door in the background. The image is overlaid with a dark green tint.

***Kvalitet
Sikkerhed
Ordentlighed
Effektivitet***



Ledelsen



Thomas Nortvig

Direktør og stifter af A/S Nortvig.



Marcus Braae Andersen

Partner i A/S Nortvig og Leder af Elementafdelingen siden 2018.

En del af A/S Nortvig siden 2011.



Mads Vittrup

Partner i A/S Nortvig og Tømrermester siden 2016.

En del af A/S Nortvig siden 2009.

Selskabsoplysninger

Selskabet	A/S Nortvig Horsens Ove Jensens Alle 31 i 8700 Horsens CVR-nr.: 31 58 80 22 Regnskabsperiode: 1. januar - 31. december 2019 Hjemsted: Horsens
Bestyrelse	Thomas Top Iversen, formand Thomas Nortvig Anna Marie Nortvig
Direktion	Thomas Nortvig, direktør
Revision	Roesgaard & Partners Statsautoriseret Revisionspartnerselskab Sønderbrogade 16 8700 Horsens

Ledelsespåtegning

Bestyrelsen og direktionen har dags dato behandlet og godkendt årsrapporten for regnskabsåret 1. januar -31. december 2019 for A/S Nortvig Horsens.

Årsrapporten aflægges i overensstemmelse med årsregnskabsloven.

Det er vores opfattelse, at årsregnskabet giver et retvisende billede af selskabets aktiver, passiver og finansielle stilling pr. 31. december 2019 og resultatet af selskabets aktiviteter for regnskabsåret 1. januar - 31. december 2019.

Ledelsesberetningen indeholder efter vores opfattelse en retvisende redegørelse for de forhold, beretningen omhandler.

Årsrapporten indstilles til generalforsamlingens godkendelse.

Horsens, den 12. februar 2020

Direktion

Thomas Nortvig
direktør

Bestyrelse

Thomas Top Iversen, formand

Thomas Nortvig

Anna Marie Nortvig

Den uafhængige revisors revisionspåtegning

Til kapitalejerne i A/S Nortvig Horsens

Konklusion

Vi har revideret årsregnskabet for A/S Nortvig Horsens for regnskabsåret 1. januar - 31. december 2019, der omfatter anvendt regnskabspraksis, resultatopgørelse, balance, egenkapitalopgørelse og noter. Årsregnskabet udarbejdes efter årsregnskabsloven.

Det er vores opfattelse, at årsregnskabet giver et retvisende billede af selskabets aktiver, passiver og finansielle stilling pr. 31. december 2019 samt af resultatet af selskabets aktiviteter for regnskabsåret 1. januar - 31. december 2019 i overensstemmelse med årsregnskabsloven.

Grundlag for konklusion

Vi har udført vores revision i overensstemmelse med internationale standarder om revision og de yderligere krav, der er gældende i Danmark. Vores ansvar ifølge disse standarder og krav er nærmere beskrevet i revisionspåtegningens afsnit "Revisors ansvar for revisionen af årsregnskabet". Vi er uafhængige af selskabet i overensstemmelse med internationale etiske regler for revisorer (IESBA's Etiske regler) og de yderligere krav, der er gældende i Danmark, ligesom vi har opfyldt vores øvrige etiske forpligtelser i henhold til disse regler og krav. Det er vores opfattelse, at det opnåede revisionsbevis er tilstrækkeligt og egnet som grundlag for vores konklusion.

Ledelsens ansvar for årsregnskabet

Ledelsen har ansvaret for udarbejdelsen af et årsregnskab, der giver et retvisende billede i overensstemmelse med årsregnskabsloven. Ledelsen har endvidere ansvaret for den interne kontrol, som ledelsen anser for nødvendig for at udarbejde et årsregnskab uden væsentlig fejlinformation, uanset om denne skyldes besvigelser eller fejl.

Ved udarbejdelsen af årsregnskabet er ledelsen ansvarlig for at vurdere selskabets evne til at fortsætte driften, at oplyse om forhold vedrørende fortsat drift, hvor dette er relevant, samt at udarbejde årsregnskabet på grundlag af regnskabsprincippet om fortsat drift, medmindre ledelsen enten har til hensigt at likvidere selskabet, indstille driften eller ikke har andet realistisk alternativ end at gøre dette.

Revisors ansvar for revisionen af årsregnskabet

Vores mål er at opnå høj grad af sikkerhed for, om årsregnskabet som helhed er uden væsentlig fejlinformation, uanset om denne skyldes besvigelser eller fejl, og at afgive en revisionspåtegning med en konklusion. Høj grad af sikkerhed er et højt niveau af sikkerhed, men er ikke en garanti for, at en revision, der udføres i overensstemmelse med internationale standarder om revision og de yderligere krav, der er gældende i Danmark, altid vil afdække væsentlig fejlinformation, når sådan findes. Fejlinformationer kan opstå som følge af besvigelser eller fejl og kan betragtes som væsentlige, hvis det med rimelighed kan forventes, at de enkeltvis eller samlet har indflydelse på de økonomiske beslutninger, som regnskabsbrugerne træffer på grundlag af årsregnskabet.

Den uafhængige revisors revisionspåtegning

Som led i en revision, der udføres i overensstemmelse med internationale standarder om revision og de yderligere krav, der er gældende i Danmark, foretager vi faglige vurderinger og opretholder professionel skepsis under revisionen. Herudover:

- Identificerer og vurderer vi risikoen for væsentlig fejlinformation i årsregnskabet, uanset om denne skyldes besvigelser eller fejl, udformer og udfører revisionshandlinger som reaktion på disse risici samt opnår revisionsbevis, der er tilstrækkeligt og egnet til at danne grundlag for vores konklusion. Risikoen for ikke at opdage væsentlig fejlinformation forårsaget af besvigelser er højere end ved væsentlig fejlinformation forårsaget af fejl, idet besvigelser kan omfatte sammensværgelser, dokumentfalsk, bevidste udeladelser, vildledning eller tilsidesættelse af intern kontrol.
- Opnår vi forståelse af den interne kontrol med relevans for revisionen for at kunne udforme revisionshandlinger, der er passende efter omstændighederne, men ikke for at kunne udtrykke en konklusion om effektiviteten af selskabets interne kontrol.
- Tager vi stilling til, om den regnskabspraksis, som er anvendt af ledelsen, er passende, samt om de regnskabsmæssige skøn og tilknyttede oplysninger, som ledelsen har udarbejdet, er rimelige.
- Konkluderer vi, om ledelsens udarbejdelse af årsregnskabet på grundlag af regnskabsprincippet om fortsat drift er passende, samt om der på grundlag af det opnåede revisionsbevis er væsentlig usikkerhed forbundet med begivenheder eller forhold, der kan skabe betydelig tvivl om selskabets evne til at fortsætte driften. Hvis vi konkluderer, at der er en væsentlig usikkerhed, skal vi i vores revisionspåtegning gøre opmærksom på oplysninger herom i årsregnskabet eller, hvis sådanne oplysninger ikke er tilstrækkelige, modificere vores konklusion. Vores konklusioner er baseret på det revisionsbevis, der er opnået frem til da-toen for vores revisionspåtegning. Fremtidige begivenheder eller forhold kan dog medføre, at selskabet ikke længere kan fortsætte driften.
- Tager vi stilling til den samlede præsentation, struktur og indhold af årsregnskabet, herunder noteoplysningerne, samt om årsregnskabet afspejler de underliggende transaktioner og begivenheder på en sådan måde, at der gives et retvisende billede heraf.

Den uafhængige revisors revisionspåtegning

Vi kommunikerer med den øverste ledelse om blandt andet det planlagte omfang og den tidsmæssige placering af revisionen samt betydelige revisionsmæssige observationer, herunder eventuelle betydelige mangler i intern kontrol, som vi identificerer under revisionen.

Udtalelse om ledelsesberetningen

Ledelsen er ansvarlig for ledelsesberetningen.

Vores konklusion om årsregnskabet omfatter ikke ledelsesberetningen, og vi udtrykker ingen form for konklusion med sikkerhed om ledelsesberetningen.

I tilknytning til vores revision af årsregnskabet er det vores ansvar at læse ledelsesberetningen og i den forbindelse overveje, om ledelsesberetningen er væsentligt inkonsistent med årsregnskabet eller vores viden opnået ved revisionen eller på anden måde synes at indeholde væsentlig fejlinformation.

Vores ansvar er derudover at overveje, om ledelsesberetningen indeholder krævede oplysninger i henhold til årsregnskabsloven.

Baseret på det udførte arbejde er det vores opfattelse, at ledelsesberetningen er i overensstemmelse med årsregnskabet og er udarbejdet i overensstemmelse med årsregnskabslovens krav. Vi har ikke fundet væsentlig fejlinformation i ledelsesberetningen.

Horsens, den 12. februar 2020

Roesgaard & Partners

Statsautoriseret Revisionspartnerselskab
CVR-nr. 37 54 31 28

Jens Roesgaard
statsautoriseret revisor MNE-nr. mne28681

Flemming Nymann
statsautoriseret revisor MNE-nr. mne35455

Ledelsesberetning

Selskabets væsentligste aktiviteter

A/S Nortvig Horsens er en tømrervirksomhed der udfører fag- og hovedentrepriser samt mindre totalentrepriser.

Desuden har virksomheden en elementfabrik der udfører præfabrikerede træelementer til firmaets egne projekter.

A/S Nortvig Horsens har i 2019 i gennemsnit beskæftiget 69 ansatte fordelt på firmaets tre hovedgrene: Service- og spjældarbejde, elementafdeling samt den regulære tømrer- og entrepriseafdeling.

Virksomhedens mål er, at være et markant tømrerfirma hvor der lægges vægt på troværdighed, høj effektivitet, at der leveres en kvalitet i det niveau der beskrives, og at aftaler samt leveringstider overholdes hver gang.

Udviklingen i aktiviteter og økonomiske forhold

Selskabets resultatopgørelse for 2019 udviser et overskud på kr. 7.015.870 før skat.

Årets resultat anses for værende tilfredsstillende.

For 2020 forventes samme niveau som 2019.

Anvendt regnskabspraksis

Årsrapporten for A/S Nortvig Horsens for 2019 er aflagt i overensstemmelse med årsregnskabslovens bestemmelser for virksomheder i regnskabsklasse B med tilvalg fra højere klasser.

Den anvendte regnskabspraksis er uændret i forhold til sidste år.

Årsrapporten for 2019 er aflagt i kr.

Generelt om indregning og måling

I resultatopgørelsen indregnes indtægter i takt med, at de indtjenes. Herudover indregnes værdireguleringer af finansielle aktiver og forpligtelser. I resultatopgørelsen indregnes ligeledes alle omkostninger, herunder afskrivninger og nedskrivninger.

Aktiver indregnes i balancen, når det er sandsynligt, at fremtidige økonomiske fordele vil tilflyde selskabet, og aktivets værdi kan måles pålideligt.

Forpligtelser indregnes i balancen, når det er sandsynligt, at fremtidige økonomiske fordele vil fragå selskabet, og forpligtelsens værdi kan måles pålideligt.

Ved første indregning måles aktiver og forpligtelser til kostpris. Efterfølgende måles aktiver og forpligtelser som beskrevet for hver enkelt regnskabspost nedenfor.

Visse finansielle aktiver og forpligtelser måles til amortiseret kostpris, hvorved der indregnes en konstant effektiv rente over løbetiden. Amortiseret kostpris opgøres som oprindelig kostpris med fradrag af eventuelle afdrag samt tillæg/fradrag af den akkumulerede amortisering af forskellen mellem kostpris og nominelt beløb.

Ved indregning og måling tages hensyn til forudsigelige tab og risici, der fremkommer, inden årsrapporten aflægges, og som be- eller afkræfter forhold, der eksisterede på balancedagen.

Resultatopgørelsen

Bruttofortjeneste

Selskabet anvender bestemmelsen i årsregnskabslovens paragraf § 32, hvorefter selskabets omsætning ikke er oplyst.

Bruttofortjeneste er et sammendrag af nettoomsætning med fradrag af omkostninger til råvarer og hjælpematerialer og andre eksterne omkostninger.

Nettoomsætning

Nettoomsætningen måles til dagsværdien af det aftalte vederlag ekskl. moms og afgifter. Alle former for afgivne rabatter er fratrasket i nettoomsætningen.

Anvendt regnskabspraksis

Hvor der leveres produkter med høj grad af individuel tilpasning, foretages indregning i nettoomsætningen, i takt med at produktionen udføres, hvorved omsætningen svarer til salgsværdien af årets udførte arbejder (produktionsmetoden). Denne metode anvendes, når de samlede indtægter og omkostninger på kontrakten og færdiggørelsesgraden på balancedagen kan skønnes pålideligt, og det er sandsynligt, at de økonomiske fordele vil tilgå selskabet.

Omkostninger til råvarer og hjælpematerialer

Omkostninger til råvarer og hjælpematerialer indeholder det forbrug af råvarer og hjælpematerialer, der er anvendt for at opnå årets nettoomsætning.

Andre eksterne omkostninger

Andre eksterne omkostninger omfatter omkostninger til distribution, salg, reklame, administration, lokaler, tab på debitorer, operationelle leasingomkostninger mv.

Personaleomkostninger

Personaleomkostninger omfatter løn og gager, inklusive feriepenge og pensioner samt andre omkostninger til social sikring m.v. til selskabets medarbejdere. I personaleomkostninger er fratrullet modtagne godtgørelser fra offentlige myndigheder.

Af- og nedskrivninger

Af- og nedskrivninger indeholder årets af- og nedskrivninger af materielle anlægsaktiver.

Finansielle indtægter og omkostninger

Finansielle indtægter og omkostninger indregnes i resultatopgørelsen med de beløb, der vedrører regnskabsåret. Finansielle poster omfatter renteindtægter og -omkostninger samt tillæg og godtgørelse under acontoskatteordningen mv.

Skat af årets resultat

Virksomheden er omfattet af de danske regler om tvungen sambeskatning.

Den aktuelle danske selskabsskat fordeles ved afregning af sambeskatningsbidrag mellem de sambeskattede virksomheder i forhold til disses skattepligtige indkomster. I tilknytning hertil modtager virksomheder med skattemæssigt underskud sambeskatningsbidrag fra virksomheder, der har kunnet anvende dette underskud til nedsættelse af eget skattemæssigt overskud.

Årets skat, som består af årets aktuelle selskabsskat og ændring i udskudt skat, indregnes i resultatopgørelsen med den del, der kan henføres til årets resultat, og direkte i egenkapitalen med den del, der kan henføres til posteringer direkte i egenkapitalen.

Anvendt regnskabspraksis

Balancen

Materielle anlægsaktiver

Andre anlæg, driftsmateriel og inventar måles til kostpris med fradrag af akkumulerede af- og nedskrivninger.

Afskrivningsgrundlaget er kostpris med fradrag af forventet restværdi efter afsluttet brugstid.

Kostpris omfatter anskaffelsesprisen og omkostninger direkte tilknyttet anskaffelsen indtil det tidspunkt, hvor aktivet er klar til brug. For egne fremstillede aktiver omfatter kostprisen direkte og indirekte omkostninger til materialer, komponenter, underleverandører og løn.

Der foretages lineære afskrivninger baseret på følgende vurdering af aktivernes forventede brugstider og restværdier:

	Brugstid	Restværdi
Andre anlæg, driftsmateriel og inventar	3-5 år	0 %

Værdiforringelse af anlægsaktiver

Den regnskabsmæssige værdi af materielle anlægsaktiver vurderes årligt for indikationer på værdiforringelse, ud over det som udtrykkes ved afskrivning.

Varebeholdninger

Varebeholdninger måles til kostpris efter FIFO-metoden. Er nettorealisationseværdien lavere end kostprisen, nedskrives til denne lavere værdi.

Nettorealisationseværdien for varebeholdninger opgøres som salgspris med fradrag af færdiggørelsesomkostninger og omkostninger, der afholdes for at effektuere salget. Værdien fastsættes under hensyntagen til varebeholdningers omsættelighed, ukurans og forventet udvikling i salgspris.

Tilgodehavender

Tilgodehavender måles til amortiseret kostpris.

Der foretages nedskrivning til imødegåelse af tab, hvor der vurderes at være indtruffet en objektiv indikation på, at et tilgodehavende eller en portefølje af tilgodehavender er værdiforringet. Hvis der foreligger en objektiv indikation på, at et individuelt tilgodehavende er værdiforringet, foretages nedskrivning på individuelt niveau.

Anvendt regnskabspraksis

Igangværende arbejder for fremmed regning

Igangværende arbejder for fremmed regning måles til salgsværdien af det udførte arbejde. Salgsværdien måles på baggrund af færdiggørelsesgraden på balancedagen og de samlede forventede indtægter på det enkelte igangværende arbejde. Færdiggørelsesgraden opgøres som andelen af de afholdte omkostninger i forhold til forventede samlede omkostninger på det enkelte igangværende arbejde.

Det enkelte igangværende arbejde indregnes i balancen under tilgodehavender eller gældsforpligtelser. Nettoaktiver udgøres af summen af de igangværende arbejder, hvor salgsværdien af det udførte arbejde overstiger acontofaktureringer. Nettoforpligtelser udgøres af summen af de igangværende arbejder, hvor acontofaktureringer overstiger salgsværdien.

Periodeafgrænsningsposter

Periodeafgrænsningsposter, indregnet under omsætningsaktiver, omfatter afholdte omkostninger vedrørende efterfølgende regnskabsår.

Likvider

Likvider omfatter likvide beholdninger og kortfristede værdipapirer med en løbetid under 3 måneder, og som uden hindring kan omsættes til likvide beholdninger, og hvorpå der kun er ubetydelig risiko for værdiændringer.

Hensatte forpligtelser

Hensatte forpligtelser omfatter forventede omkostninger til garantiforpligtelser, tab på igangværende arbejder, omstruktureringer mv. Hensatte forpligtelser indregnes, når selskabet som følge af en tidligere begivenhed har en retlig eller faktisk forpligtelse, og det er sandsynligt, at indfrielse af forpligtelsen vil medføre et forbrug af selskabets økonomiske ressourcer.

Selskabsskat og udskudt skat

Aktuelle skatteforpligtelser og tilgodehavende aktuel skat indregnes i balancen som beregnet skat af årets skattepligtige indkomst, reguleret for skat af tidligere års skattepligtige indkomster samt for betalte acontoskatter.

Skyldige og tilgodehavende sambeskatningsbidrag indregnes i balancen som 'Tilgodehavende sambeskatningsbidrag' eller 'Skyldige sambeskatningsbidrag'.

Udskudt skat måles efter den balanceorienterede gældsmetode af midlertidige forskelle mellem regnskabsmæssig og skattemæssig værdi af aktiver og forpligtelser opgjort på grundlag af den planlagte anvendelse af aktivet henholdsvis afvikling af forpligtelsen.

Gældsforpligtelser

Gældsforpligtelser, som omfatter gæld til leverandører, tilknyttede virksomheder samt anden gæld, måles til amortiseret kostpris, hvilket sædvanligvis svarer til nominel værdi.

Resultatopgørelse 1. januar - 31. december 2019

	Note	<u>2019</u> kr.	<u>2018</u> kr.
Bruttofortjeneste		39.763.461	32.020.877
Personaleomkostninger	1	<u>(32.173.158)</u>	<u>(26.443.699)</u>
Resultat før af- og nedskrivninger		7.590.303	5.577.178
Af- og nedskrivninger af materielle anlægsaktiver		(397.194)	(388.026)
Andre driftsomkostninger		<u>(67.667)</u>	<u>0</u>
Resultat før finansielle poster		7.125.442	5.189.152
Finansielle indtægter		0	7.852
Finansielle omkostninger	2	<u>(109.572)</u>	<u>(171.086)</u>
Resultat før skat		7.015.870	5.025.918
Skat af årets resultat	3	<u>(1.559.544)</u>	<u>(1.113.718)</u>
Årets resultat		5.456.326	3.912.200

Forslag til resultatdisponering

Ekstraordinært udbytte	5.000.000	2.000.000
Overført resultat	<u>456.326</u>	<u>1.912.200</u>
	5.456.326	3.912.200

Balance pr. 31. december 2019

	Note	2019 kr.	2018 kr.
Aktiver			
Andre anlæg, driftsmateriel og inventar		853.601	1.456.062
Materielle anlægsaktiver	4	853.601	1.456.062
Anlægsaktiver i alt		853.601	1.456.062
Råvarer og hjælpematerialer		50.000	50.000
Varebeholdninger		50.000	50.000
Tilgodehavender fra salg og tjenesteydelser		14.483.257	17.676.884
Igangværende arbejder for fremmed regning	5	4.286.544	342.791
Tilgodehavender hos tilknyttede virksomheder		1.633.362	134.778
Andre tilgodehavender		335.747	732.279
Periodeafgrænsningsposter		21.686	293.044
Tilgodehavender		20.760.596	19.179.776
Likvide beholdninger		271.524	444.306
Omsætningsaktiver i alt		21.082.120	19.674.082
Aktiver i alt		21.935.721	21.130.144

Balance pr. 31. december 2019

	Note	2019	2018
		kr.	kr.
Passiver			
Virksomhedskapital		500.000	500.000
Overført resultat		7.957.756	7.501.432
Egenkapital		8.457.756	8.001.432
Hensættelse til udskudt skat	6	3.627.338	2.154.496
Andre hensættelser	7	375.000	355.000
Hensatte forpligtelser i alt		4.002.338	2.509.496
Leverandører af varer og tjenesteydelser		2.331.446	3.261.078
Forudfakturering igangværende arbejder	5	4.535.193	4.571.858
Selskabsskat		86.702	183.216
Anden gæld		2.522.286	2.603.064
Kortfristede gældsforpligtelser		9.475.627	10.619.216
Gældsforpligtelser i alt		9.475.627	10.619.216
Passiver i alt		21.935.721	21.130.144
Leje- og leasingforpligtelser	8		
Eventualposter mv.	9		

Egenkapitalopgørelse

	Virksomheds- kapital	Overført resultat	Foreslået ekstraordinært udbytte	I alt
Egenkapital 1. januar 2019	500.000	7.501.430	0	8.001.430
Betalt ekstraordinært udbytte	0	0	(5.000.000)	(5.000.000)
Årets resultat	0	456.326	5.000.000	5.456.326
Egenkapital 31. december 2019	500.000	7.957.756	0	8.457.756

Noter til årsrapporten

	2019 kr.	2018 kr.
1 Personaleomkostninger		
Lønninger	26.942.646	21.972.321
Pensioner	3.394.516	2.685.932
Andre omkostninger til social sikring	1.666.196	1.560.185
Andre personaleomkostninger	169.800	225.261
	32.173.158	26.443.699
 Gennemsnitligt antal beskæftigede medarbejdere	 69	 61
2 Finansielle omkostninger		
Finansielle omkostninger tilknyttede virksomheder	2.450	0
Andre finansielle omkostninger	107.122	171.086
	109.572	171.086
3 Skat af årets resultat		
Årets aktuelle skat	86.702	183.216
Årets udskudte skat	1.472.842	930.502
	1.559.544	1.113.718

Noter til årsrapporten

	Andre anlæg, driftsmateriel og inventar
4 Materielle anlægsaktiver	
Kostpris 1. januar 2019	3.261.926
Tilgang i årets løb	152.401
Afgang i årets løb	(370.000)
Kostpris 31. december 2019	<u>3.044.327</u>
Af- og nedskrivninger 1. januar 2019	1.805.865
Årets afskrivninger	397.194
Årets af- og nedskrivninger på afhændede aktiver	<u>(12.333)</u>
Af- og nedskrivninger 31. december 2019	<u>2.190.726</u>
Regnskabsmæssig værdi 31. december 2019	<u>853.601</u>

Noter til årsrapporten

	2019 kr.	2018 kr.
5 Igangværende arbejder for fremmed regning		
Igangværende arbejder, salgspris	88.944.333	42.227.536
Igangværende arbejder, acontofaktureret	(89.192.982)	(46.456.603)
	(248.649)	(4.229.067)
Indregnet således i balancen:		
Igangværende arbejder for fremmed regning under aktiver	4.286.544	342.791
Modtagne forudbetalinger under passiver	(4.535.193)	(4.571.858)
	(248.649)	(4.229.067)
6 Hensættelse til udskudt skat		
Hensættelse til udskudt skat 1. januar 2019	2.154.496	1.164.216
Hensat i året	1.472.842	990.280
Hensættelse til udskudt skat 31. december 2019	3.627.338	2.154.496
7 Andre hensættelser		
Hensættelse til garantiarbejder 1. januar 2019	355.000	265.000
Hensat i året	20.000	90.000
Saldo ultimo 31. december 2019	375.000	355.000

Noter til årsrapporten

8 Leje- og leasingforpligtelser

	2019	2018
	kr.	kr.
Leje- og leasingforpligtelser		
Leasingforpligtelser fra operationel leasing		
Samlede fremtidige leasingydelser:		
Inden for et år	701.040	953.036
Mellem 1 og 5 år	1.538.695	1.829.216
Efter 5 år	34.960	179.408
	2.274.695	2.961.660

9 Eventualposter mv.

Selskabet er sambeskattet med moderselskabet Nortvig Holding Horsens ApS (Administrationsselskab) og hæfter solidarisk med øvrige sambeskattede selskaber for betaling af selskabsskat for indkomståret samt for kildeskat på udbytter og renter.

Andre eventualforpligtelser

De aktuelle arbejdsgarantier udgør t.kr. 14.991 pr. 31. december 2019.

Selskabet har indgået en huslejekontrakt som tidligst kan opsiges med udgangen af januar 2023. Den årlige huslejeforpligtelse udgør t.kr. 250.

Selskabet har indgået en huslejekontrakt som kan opsiges med 3 måneders varsel. Den årlige huslejeforpligtelse udgør t.kr. 346.