

## Bornholms Forsyning A/S

Industrivej 1, 3700 Rønne

CVR-nr. 31 58 38 29

### Årsrapport 2015

Godkendt på selskabets ordinære generalforsamling, den 18. maj 2016

Dirigent:

  
.....

**Indhold**

<b>Ledelsespåtegning</b>	<b>2</b>
<b>Den uafhængige revisors erklæringer</b>	<b>3</b>
<b>Ledelsesberetning</b>	<b>5</b>
Oplysninger om selskabet	5
Koncernoversigt	6
Hoved- og nøgletal for koncernen	7
Beretning	8
<b>Koncern- og årsregnskab 1. januar - 31. december</b>	<b>10</b>
Resultatopgørelse	10
Balance	11
Egenkapitalopgørelse	13
Pengestrømsopgørelse	14
Noter	15

## Ledelsespåtegning

Bestyrelse og direktion har dags dato behandlet og godkendt årsrapporten for regnskabsåret 1. januar - 31. december 2015 for Bornholms Forsyning A/S.

Årsrapporten er aflagt i overensstemmelse med årsregnskabsloven.

Det er vores opfattelse, at koncernregnskabet og årsregnskabet giver et retvisende billede af koncernens og selskabets aktiver, passiver og finansielle stilling pr. 31. december 2015 samt af resultatet af koncernens og selskabets aktiviteter og koncernens pengestrømme for regnskabsåret 1. januar - 31. december 2015.

Det er endvidere vores opfattelse, at ledelsesberetningen indeholder en retvisende redegørelse for udviklingen i koncernens og selskabets aktiviteter og økonomiske forhold, årets resultat og af koncernens og selskabets finansielle stilling.

Der er væsentlig usikkerhed vedrørende den beløbsmæssige størrelse af den udskudte skatteforpligtelse, der kan henføres til de skattemæssige indgangsværdier på koncernens materielle anlægsaktiver samt den hertil hørende opkrævningsret hos forbrugerne. Der henvises til note 2 herom.

Årsrapporten indstilles til generalforsamlingens godkendelse.

Rønne, den 18. april 2016  
Direktion:



Torben Jørgensen

Bestyrelse:



Lars Bertzon Goldschmidt  
formand



Betina Gourvan Haagenen  
næstformand



Bo Thrane Haxthausen



Brian Kofoed



Linda Kofoed Persson



Carsten Raad Petersen




Ulla Röttger



Bjarne Carsten Westerdahl



Tina Dam  
medarbejdervalgt



Per Hald  
medarbejdervalgt

## Den uafhængige revisors erklæringer

Til kapitalejeren i Bornholms Forsyning A/S

### **Påtegning på koncernregnskabet og årsregnskabet**

Vi har revideret koncernregnskabet og årsregnskabet for Bornholms Forsyning A/S for regnskabsåret 1. januar - 31. december 2015. Koncernregnskabet og årsregnskabet omfatter resultatopgørelse, balance og noter, herunder anvendt regnskabspraksis for såvel koncernen som selskabet samt pengestrømsopgørelse for koncernen. Koncernregnskabet og årsregnskabet udarbejdes efter årsregnskabsloven.

### **Ledelsens ansvar for koncernregnskabet og årsregnskabet**

Ledelsen har ansvaret for udarbejdelsen af et koncernregnskab og et årsregnskab, der giver et retvisende billede i overensstemmelse med årsregnskabsloven. Ledelsen har endvidere ansvaret for den interne kontrol, som ledelsen anser nødvendig for at udarbejde et koncernregnskab og et årsregnskab uden væsentlig fejlinformation, uanset om denne skyldes besvigelser eller fejl.

### **Revisors ansvar**

Vores ansvar er at udtrykke en konklusion om koncernregnskabet og årsregnskabet på grundlag af vores revision. Vi har udført revisionen i overensstemmelse med internationale standarder om revision og yderligere krav ifølge dansk revisorlovgivning. Dette kræver, at vi overholder etiske krav samt planlægger og udfører revisionen for at opnå høj grad af sikkerhed for, om koncernregnskabet og årsregnskabet er uden væsentlig fejlinformation.

En revision omfatter udførelse af revisionshandlinger for at opnå revisionsbevis for beløb og oplysninger i koncernregnskabet og i årsregnskabet. De valgte revisionshandlinger afhænger af revisors vurdering, herunder vurderingen af risici for væsentlig fejlinformation i koncernregnskabet og i årsregnskabet, uanset om denne skyldes besvigelser eller fejl. Ved risikovurderingen overvejer revisor intern kontrol, der er relevant for virksomhedens udarbejdelse af et koncernregnskab og et årsregnskab, der giver et retvisende billede. Formålet hermed er at udforme revisionshandlinger, der er passende efter omstændighederne, men ikke at udtrykke en konklusion om effektiviteten af virksomhedens interne kontrol. En revision omfatter endvidere vurdering af, om ledelsens valg af regnskabspraksis er passende, om ledelsens regnskabsmæssige skøn er rimelige samt den samlede præsentation af koncernregnskabet og årsregnskabet.

Det er vores opfattelse, at det opnåede revisionsbevis er tilstrækkeligt og egnet som grundlag for vores konklusion.

Revisionen har ikke givet anledning til forbehold.

### **Konklusion**

Det er vores opfattelse, at koncernregnskabet og årsregnskabet giver et retvisende billede af selskabets aktiver, passiver og finansielle stilling pr. 31. december 2015 samt af resultatet af koncernens og selskabets aktiviteter og koncernens pengestrømme for regnskabsåret 1. januar - 31. december 2015 i overensstemmelse med årsregnskabsloven.

### **Supplerende oplysninger vedrørende forhold i regnskabet**

Uden at modificere vores konklusion, henleder vi opmærksomheden på note 2 i regnskabet, som beskriver den usikkerhed, der er omkring den beløbsmæssige størrelse af den udskudte skatteforpligtelse, der kan henføres til de skattemæssige indgangsværdier på koncernens materielle anlægsaktiver samt den hertil hørende opkrævningsret hos forbrugerne.

## Den uafhængige revisors erklæringer

### Udtalelse om ledelsesberetningen

Vi har i henhold til årsregnskabsloven gennemlæst ledelsesberetningen. Vi har ikke foretaget yderligere handlinger i tillæg til den udførte revision af koncernregnskabet og årsregnskabet. Det er på denne baggrund vores opfattelse, at oplysningerne i ledelsesberetningen er i overensstemmelse med koncernregnskabet og årsregnskabet.

Aarhus, den 18. april 2016  
ERNST & YOUNG  
Godkendt Revisionspartnerselskab  
CVR-nr. 30 70 02 28

  
Søren Peter Nielsen  
statsaut. revisor

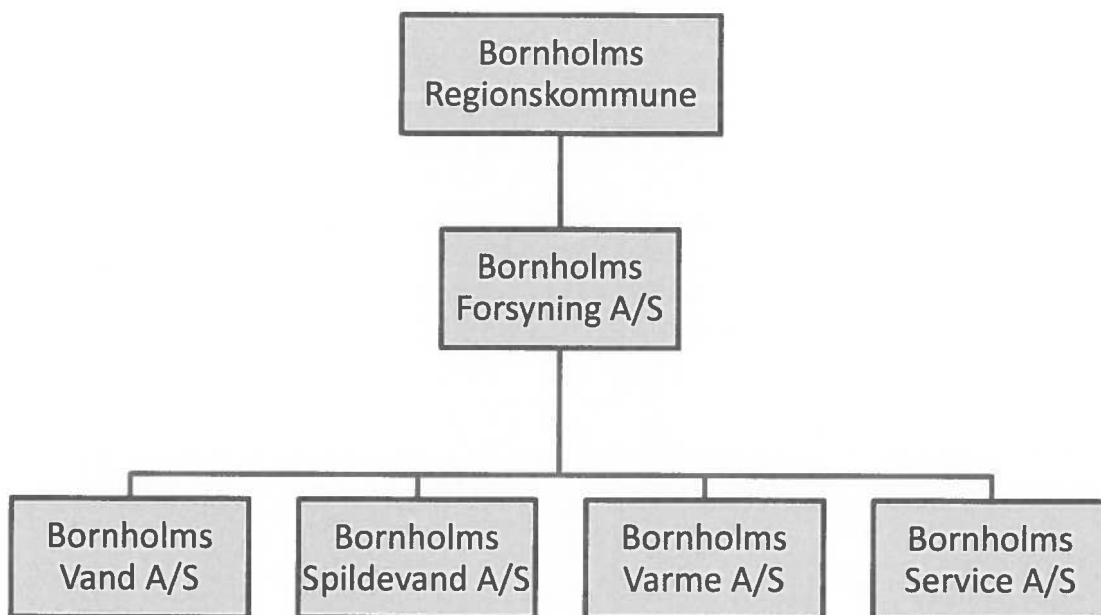
  
Lars Mortensen Bjerg  
statsaut. revisor

**Ledelsesberetning****Oplysninger om selskabet**

Navn	Bornholms Forsyning A/S
Adresse, postnr. og by	Industrivej 1 3700 Rønne
CVR-nr.	31 58 38 29
Stiftet	30. juni 2008
Hjemstedskommune	Bornholm
Regnskabsår	1. januar - 31. december
Hjemmeside	<a href="http://www.bornholmsforsyning.dk">www.bornholmsforsyning.dk</a>
E-mail	<a href="mailto:post@bornholmsforsyning.dk">post@bornholmsforsyning.dk</a>
Telefon	56 90 56 00
Bestyrelse	Lars Bentzon Goldschmidt, formand Betina Gourvan Haagensen, næstformand Bo Thrane Haxthausen Brian Kofoed Linda Kofoed Persson Carsten Raad Petersen Ulla Röttger Bjarne Carsten Westerdahl Tina Dam, medarbejdervalgt Per Hald, medarbejdervalgt
Direktion	Torben Jørgensen
Revision	Ernst & Young Godkendt Revisionspartnerselskab Værkmestergade 25 Postboks 330 8100 Aarhus C

**Ledelsesberetning**

**Koncernoversigt**



## Ledelsesberetning

### Hoved- og nøgletal for koncernen

t.kr.	2015	2014	2013	2012	2011
<b>Hovedtal</b>					
Nettoomsætning	161.790	159.900	150.305	138.060	115.838
Bruttoresultat	91.537	86.157	76.851	72.326	60.922
Resultat af ordinær primær drift	35.390	33.883	27.754	23.982	13.726
Resultat af finansielle poster	-14.867	-14.935	-12.170	-8.874	-5.794
Årets resultat	5.311	16.646	13.351	16.061	8.816
<b>Balancesum</b>					
Balancesum	1.803.322	1.707.539	1.653.970	1.555.292	1.500.319
Egenkapital	1.171.679	1.166.368	1.149.722	1.136.371	1.123.850
<b>Pengestrøm</b>					
Pengestrøm fra driftsaktivitet	76.917	67.519	16.708	41.229	45.434
Pengestrøm til investeringsaktivitet	-155.566	-84.658	-113.282	-103.300	-106.820
Heraf til investering i materielle anlægsaktiver	-155.566	-84.658	-113.282	-103.300	-106.820
Pengestrøm fra finansieringsaktivitet	77.355	20.922	96.791	52.985	66.577
Pengestrøm i alt	-1.294	3.783	217	-9.086	5.191
<b>Nøgletal</b>					
Overskudsgrad	21,9 %	21,2 %	18,5 %	18,1 %	12,7 %
Afkast af den investerede kapital	2,1 %	1,7 %	1,8 %	1,7 %	1,1 %
Bruttomargin	56,6 %	53,9 %	51,1 %	52,8 %	52,6 %
Soliditetsgrad	64,9 %	68,3 %	69,5 %	73,1 %	74,9 %
Egenkapitalforrentning	0,6 %	1,4 %	1,2 %	1,9 %	0,8 %
<b>Gennemsnitligt antal fuldtidsbeskæftigede</b>					
Gennemsnitligt antal fuldtidsbeskæftigede	35	34	33	30	30

Nøgletallene er beregnet i overensstemmelse med Finansforeningens "Anbefalinger og Nøgletal 2015". Der henvises til definitioner og begreber under anvendt regnskabspraksis.



## Ledelsesberetning

### Beretning

#### Koncernens hovedaktiviteter

Bornholms Forsyning A/S' formål er at eje forsyningsaktiviteter vedrørende spildevand, vand og varme igennem dets dattervirksomheder. Bornholms Forsyning A/S har 100 % ejerskabet af aktierne i Bornholms Spildevand A/S, Bornholms Vand A/S, Bornholms Varme A/S og Bornholms Service A/S.

Der er ingen aktiviteter ud over ejerskabet af aktierne i de nævnte dattervirksomheder.

#### Usikkerheder ved indregning og måling

Opgørelsen af skat i årsregnskaberne for Bornholms Vand A/S og Bornholms Spildevand A/S samt koncernregnskabet har til og med 2013 været baseret på koncernens vurdering af skattemæssige indgangsværdier på de materielle anlægsaktiver svarende til branchens anvendelse af de myndighedsfastsatte standardpriser for anlægsaktiverne. Disse værdier ligger over de regnskabsmæssige værdier. Koncernen har modtaget en afgørelse fra SKAT, hvor SKAT afviser anvendelse af de myndighedsfastsatte standardpriser som udtryk for anlægsaktivernes skattemæssige indgangsværdier. Koncernen, samt branchen i øvrigt, er uenig i SKAT's afgørelser, hvorfor disse er påklaget til Landsskatteretten. Landsskatteretten har i kendelser af 26. juni 2014 afsagt de første domme vedrørende problemstillingen, og disse er i overvejende grad faldet ud til SKAT's fordel. De afgjorte sager er anket, idet branchen er af den opfattelse, at afgørelserne er forkerte både i relation til lovens ordlyd og i relation til intentionerne med vandsektorloven. Der verserer pt. to pilotsager i Landsretten, hvortil der afventes domsafgørelse, hvorfor en endelig afklaring formentlig ikke ligger indenfor nærmere fremtid.

I forbindelse med, at Bornholms Varme A/S i april 2013 blev anset for værende overgået fra skattefri tagelse til almindelig selskabsbeskatning med tilbagevirkende kraft fra 8. december 2010, rettede koncernen henvendelse til SKAT med henblik på at få berigtiget indkomstårene fra og med 2010. Det er koncernens vurdering, at de skattemæssige indgangsværdier på de materielle anlægsaktiver skal opgøres på baggrund af de af branchen anvendte reguleringsmæssige nedskrevne genanskaffelsesværdier opgjort på stiftelsestidspunktet for selskabet og efterfølgende kostpriser frem til skattepligtens indtræden. Selskabet har modtaget en afgørelse fra SKAT, hvor SKAT afviser anvendelse af de reguleringsmæssige værdier samt kostpriser som udtryk for anlægsaktivernes skattemæssige indgangsværdier. SKAT har ved afgørelsen anvendt den samme indkomstbaserede værdiansættelsesmodel (DCF-model), som SKAT har anvendt i relation til vandsektoren. Koncernen er uenig i SKAT's afgørelse, hvorfor denne er påklaget til Landsskatteretten. Selskabet er bekendt med, at SKAT har truffet lignende afgørelser overfor andre varmeselskaber, og at disse også har påklaget SKAT's afgørelser.

SKAT's anvendelse af DCF-modellen er i relation til vandsektoren som nævnt ovenfor indbragt for domstolene, hvor der tidligst forventes en afgørelse fra Landsretten i 2017. Endvidere har Landsskatteretten udsat sagsbehandlingen af alle klager vedrørende SKAT's ansættelsesændringer i forhold til vandsekskaber indtil der foreligger en endelig og upåanket domstolsafgørelse. Sagsbehandlingen af sagerne indenfor varmesektoren er ikke udsat, men det vides ikke, hvornår Landsskatteretten vil påbegynde en realitetsbehandling. Det kan ikke afvises, at den endelige afklaring indenfor vandsektoren kan få betydning for varmesektoren.

I ovennævnte kendelser anfægtede Landsskatteretten SKAT's konkrete anvendelse af værdiansættelsesmodel, hvorfor der fortsat er væsentlig usikkerhed forbundet med SKAT's ansættelse af de skattemæssige indgangsværdier, samt den deraf afledte udskudte skatteforpligtelse. På baggrund heraf er den udskudte skat og tilhørende opkrævningsret hos forbrugerne ikke indregnet i årsregnskabet og koncernregnskabet. Der henvises til note 2 i regnskabet. Såfremt sagerne i de civile domstole helt skulle falde ud til SKAT's fordel, vil der skulle indregnes en udskudt skat i niveauet 171 mio. kr., der modsvares af en opkrævningsret i samme niveau før tilbagediskontering.

Betalbar skat for 2015 og tidligere år er opgjort i henhold til SKAT's afgørelse og indregnet i årsregnskabet og koncernregnskabet under skat. En tilsvarende opkrævningsret hos koncernens kunder er medtaget som en del af årets omsætning, hvorfor forholdet ikke påvirker selskabets resultat, men dog belaster koncernens kunder med højere priser.

## Ledelsesberetning

### Beretning

#### Udviklingen i aktiviteter og økonomiske forhold

Årets resultat i modervirksomheden viser et overskud på 5.311 t.kr., som via resultatdisponeringen indgår i egenkapitalen under overført overskud. Egenkapitalen i modervirksomheden udgør herefter 1.171.679 t.kr.

Årets resultat for koncernen udgør for 2015 et overskud på 5.311 t.kr. svarende til et fald i årets resultat på 11.335 t.kr. i forhold til 2014, men ikke afvigende fra det forventede. Næste år forventes et overskud på samme niveau. Egenkapitalen i koncernen udgør 1.171.679 t.kr., og koncernens balance-sum udgør 1.803.322 t.kr.

#### Forventninger til fremtiden

Den strategiproces, som bestyrelsen iværksatte i 2012, og som resulterede i købet af virksomhedens nye bygning på Industrivej 1 i Rønne, har medført en mere rationel og dynamisk håndtering af både kunder såvel som entreprenører. De driftsmæssige resultater, som funktionsmæssige forhold, medvirker til et nuværende og fremadrettet positivt løft på image-siden samt serviceniveauet til de fremtidige udfordringer.

Lovgivningsmæssigt har Bornholms Service A/S også administrativt og ressourcemæssigt løftet de nye krav såsom intern overvågning, prisloft samt benchmarking m.v.

Der arbejdes fortsat på at reducere driftsomkostninger i alle selskaber, men dette vil medføre en fremadrettet investeringsindsats på anlægssiden for at fastholde en udvikling, som reducerer driftsomkostningerne i selskabet.

Virksomheden arbejder bl.a. på at imødekomme fremtidens forventninger og krav til miljø og bæredygtighed, herunder håndtering af større regnmængder i kloakkerne som følge af klimaændringerne, renovering og udbygning af ledningsnet og rationalisering af driften.

#### Fokuspunkter

- ▶ Fremtidens miljøkrav, herunder håndtering af større regnmængder som følge af klimaændringerne, renovering og udbygning af ledningsnet og nedlæggelse af små utidssvarende værker, er de væsentligste udfordringer på spildevandssiden.
- ▶ Bestyrelsen har i årets forløb set på vandforsyningsinfrastrukturen for at sætte fokus på flere effektiviseringspotentialer og -rationaler, der kan medvirke til en endnu mere hensigtsmæssig virksomhedsdrift. Bl.a. udskiftning af 11.000 vandmålere, ledningslækager og det medfølgende tab.
- ▶ Virksomhedens indsats med at nedlægge de mindre og urentable vandværker, jf. strategiplanen, følges.
- ▶ At samarbejdet med øvrige forsyningsvirksomheder på Bornholm udbygges, hvor det er fordelagtigt, med det formål at opnå omkostningsreduktion og/eller forbedret service.
- ▶ Der arbejdes på at realisere fjernvarmeprojekter i henholdsvis Allinge Sandvig Tejn Sandkaas og Svaneke Listed Aarsdale.

Koncern- og årsregnskab 1. januar - 31. december

Resultatopgørelse

Note	t.kr.	Koncern		Modervirksomhed	
		2015	2014	2015	2014
	Omsætning	171.426	163.220	0	0
	Over-/underdækning	-9.636	-3.320	0	0
	<b>Nettoomsætning</b>	<b>161.790</b>	<b>159.900</b>	<b>0</b>	<b>0</b>
	Produktionsomkostninger	-70.253	-73.743	0	0
	<b>Bruttoresultat</b>	<b>91.537</b>	<b>86.157</b>	<b>0</b>	<b>0</b>
	Distributionsomkostninger	-40.675	-37.581	0	0
	Administrationsomkostninger	-15.472	-14.693	0	0
	<b>Resultat af ordinær primær drift</b>	<b>35.390</b>	<b>33.883</b>	<b>0</b>	<b>0</b>
	Andre driftsindtægter	2.244	1.706	0	0
	Andre driftsomkostninger	-1.145	-1.080	0	0
	<b>Resultat af primær drift</b>	<b>36.489</b>	<b>34.509</b>	<b>0</b>	<b>0</b>
7	Andel af resultat i dattervirksomheder efter skat	0	0	5.311	16.646
3	Finansielle indtægter	22	12	0	0
4	Finansielle omkostninger	-14.889	-14.947	0	0
	<b>Ordinært resultat før skat</b>	<b>21.622</b>	<b>19.574</b>	<b>5.311</b>	<b>16.646</b>
5	Skat af ordinært resultat	-16.311	-2.928	0	0
	<b>Årets resultat</b>	<b>5.311</b>	<b>16.646</b>	<b>5.311</b>	<b>16.646</b>
	<b>Forslag til resultatdisponering</b>				
	Reserve for nettoopskrivning efter den indre værdis metode			5.311	16.646
	Overført resultat			0	0
				<b>5.311</b>	<b>16.646</b>

Koncern- og årsregnskab 1. januar - 31. december

Balance

Note	t.kr.	Koncern		Modervirksomhed	
		2015	2014	2015	2014
	<b>AKTIVER</b>				
	<b>Anlægsaktiver</b>				
6	<b>Materielle anlægsaktiver</b>				
	Grunde og bygninger	86.773	77.549	0	0
	Produktionsanlæg	170.287	134.086	0	0
	Distributionsanlæg	1.421.611	1.349.396	0	0
	Andre anlæg, driftsmateriel og inventar	3.989	3.808	0	0
	Anlæg under udførelse	42.934	48.670	0	0
		<u>1.725.594</u>	<u>1.613.509</u>	<u>0</u>	<u>0</u>
	<b>Finansielle anlægsaktiver</b>				
7	Kapitalandele i dattervirksomheder	0	0	1.171.679	1.166.368
		<u>0</u>	<u>0</u>	<u>1.171.679</u>	<u>1.166.368</u>
	<b>Anlægsaktiver i alt</b>	<u>1.725.594</u>	<u>1.613.509</u>	<u>1.171.679</u>	<u>1.166.368</u>
	<b>Omsætningsaktiver</b>				
	<b>Varebeholdninger</b>				
	Råvarer og hjælpematerialer	1.354	1.302	0	0
		<u>1.354</u>	<u>1.302</u>	<u>0</u>	<u>0</u>
	<b>Tilgodehavender</b>				
	Tilgodehavender fra salg og tjenesteydelser	9.123	5.482	0	0
	Tilgodehavender hos Bornholms Regionskommune	3.999	3.443	0	0
8	Underdækning til indregning i efterfølgende års priser	36.764	46.147	0	0
9	Udskudt skat	45	4.802	0	0
	Tidsmæssige forskelle i forbrugerbetaling	2.423	0	0	0
	Opkrævningsret vedrørende klimatilpasning	9.612	10.169	0	0
	Andre tilgodehavender	5.767	10.419	0	0
	Periodeafgrænsningsposter	488	529	0	0
		<u>68.221</u>	<u>80.991</u>	<u>0</u>	<u>0</u>
	<b>Likvide beholdninger</b>	<u>8.153</u>	<u>11.737</u>	<u>0</u>	<u>0</u>
	<b>Omsætningsaktiver i alt</b>	<u>77.728</u>	<u>94.030</u>	<u>0</u>	<u>0</u>
	<b>AKTIVER I ALT</b>	<u>1.803.322</u>	<u>1.707.539</u>	<u>1.171.679</u>	<u>1.166.368</u>

Koncern- og årsregnskab 1. januar - 31. december

Balance

Note	t.kr.	Koncern		Modervirksomhed	
		2015	2014	2015	2014
	<b>PASSIVER</b>				
	<b>Egenkapital</b>				
10	Aktiekapital	10.000	10.000	10.000	10.000
	Nettoopskrivning efter den indre værdis metode	0	0	468.581	463.270
	Overført resultat	1.161.679	1.156.368	693.098	693.098
	<b>Egenkapital i alt</b>	<b>1.171.679</b>	<b>1.166.368</b>	<b>1.171.679</b>	<b>1.166.368</b>
	<b>Hensatte forpligtelser</b>				
9	Udskudt skat	22.968	11.414	0	0
11	Hensatte forpligtelser	3.224	3.868	0	0
	<b>Hensatte forpligtelser i alt</b>	<b>26.192</b>	<b>15.282</b>	<b>0</b>	<b>0</b>
	<b>Gældsforpligtelser</b>				
12	<b>Langfristede gældsforpligtelser</b>				
	Kreditinstitutter	519.312	438.254	0	0
	Gæld til Bornholms Regionskommune	12.194	16.104	0	0
	Leasingforpligtelser	3.661	3.282	0	0
		535.167	457.640	0	0
	<b>Kortfristede gældsforpligtelser</b>				
	Kortfristet del af langfristede gældsforpligtelser				
12	gældsforpligtelser	25.075	25.247	0	0
	Overdækning	827	574	0	0
	Leverandører af varer og tjenesteydelser	24.519	22.054	0	0
	Gæld til Bornholms Regionskommune	5.994	6.193	0	0
	Kreditinstitutter	1.589	3.879	0	0
	Tidsmæssige forskelle i forbrugerbetaling	0	884	0	0
	Forudbetalinger fra kunder	0	2.253	0	0
	Anden gæld	10.595	7.165	0	0
	Periodeafgrænsningsposter	1.685	0	0	0
		70.284	68.249	0	0
	<b>Gældsforpligtelser i alt</b>	<b>605.451</b>	<b>525.889</b>	<b>0</b>	<b>0</b>
	<b>PASSIVER I ALT</b>	<b>1.803.322</b>	<b>1.707.539</b>	<b>1.171.679</b>	<b>1.166.368</b>

- 1 Anvendt regnskabspraksis
- 2 Usikkerheder i koncernregnskabet
- 13 Medarbejderforhold
- 14 Eventualposter m.v.
- 15 Pantsætninger og sikkerhedsstillelser
- 16 Nærtstående parter

Koncern- og årsregnskab 1. januar - 31. december

Egenkapitalopgørelse

t.kr.	Koncern		
	Aktie- kapital	Overført resultat	I alt
Egenkapital 1. januar 2015	10.000	1.156.368	1.166.368
Overført, jf. resultatdisponering	0	5.311	5.311
Egenkapital 31. december 2015	10.000	1.161.679	1.171.679

t.kr.	Modervirksomhed			
	Aktie- kapital	Overført resultat	Nettop- skrivning efter den indre værdis metode	I alt
Egenkapital 1. januar 2015	10.000	693.098	463.270	1.166.368
Overført, jf. resultatdisponering	0	0	5.311	5.311
Egenkapital 31. december 2015	10.000	693.098	468.581	1.171.679

**Koncern- og årsregnskab 1. januar - 31. december**

**Pengestrømsopgørelse**

Note	t.kr.	Koncern	
		2015	2014
	Årets resultat før skat	21.622	19.574
17	Reguleringer	67.340	58.489
18	Ændring i driftskapital	2.822	4.391
	Pengestrøm fra primær drift før finansielle poster	91.784	82.454
	Renteindtægter	22	12
	Renteomkostninger	-14.889	-14.947
	Pengestrøm fra ordinær drift	76.917	67.519
	<b>Pengestrøm fra driftsaktivitet</b>	<b>76.917</b>	<b>67.519</b>
	Køb af materielle anlægsaktiver	-155.566	-84.658
	<b>Pengestrøm til investeringsaktivitet</b>	<b>-155.566</b>	<b>-84.658</b>
	Afdrag på langfristede gældsforpligtelser	-59.721	-22.004
	Afdrag på finansielle leasingforpligtelser	-1.851	-375
	Optagelse af lån	138.927	43.301
	<b>Pengestrøm fra finansieringsaktivitet</b>	<b>77.355</b>	<b>20.922</b>
	<b>Årets pengestrøm</b>	<b>-1.294</b>	<b>3.783</b>
	Likvider, primo	7.858	4.075
	<b>Likvider fratrukket bankgæld, ultimo</b>	<b>6.564</b>	<b>7.858</b>

Pengestrømsopgørelsen kan ikke direkte udledes af koncern- og årsregnskabets øvrige bestanddele.

## Koncern- og årsregnskab 1. januar - 31. december

### Noter

#### 1 Anvendt regnskabspraksis

Årsrapporten for Bornholms Forsyning A/S for 2015 er aflagt i overensstemmelse med årsregnskabslovens bestemmelser for klasse C-virksomheder (mellem).

Den anvendte regnskabspraksis er uændret i forhold til sidste år.

#### Koncernregnskabet

Koncernregnskabet omfatter modervirksomheden Bornholms Forsyning A/S samt dattervirksomheder, hvori Bornholms Forsyning A/S direkte eller indirekte besidder mere end 50 % af stemmerettighederne eller på anden måde har bestemmende indflydelse. Virksomheder, hvori koncernen besidder mellem 20 % og 50 % af stemmerettighederne og udøver betydelig, men ikke bestemmende indflydelse, betragtes som associerede virksomheder, jf. koncernoversigten.

Ved konsolideringen foretages eliminering af koncerninterne indtægter og omkostninger, aktiebesiddelser, interne mellemværender og udbytter samt realiserede og urealiserede fortjenester og tab ved transaktioner mellem de konsoliderede virksomheder.

#### Resultatopgørelse

##### Nettoomsætning

Nettoomsætning ved salg, der omfatter distribution og afledning af vand samt tømningsordning i Bornholms Spildevand A/S, salg af vand i Bornholms Vand A/S, salg og distribution af varme i Bornholms Varme A/S samt salg og produktion af ydelser i Bornholms Service A/S, indregnes i resultatopgørelsen, hvis levering og risikoovergang til køber har fundet sted inden årets udgang, og hvis indtægten kan opgøres pålideligt og forventes modtaget. Nettoomsætningen indregnes ekskl. moms og afgifter opkrævet på vegne af tredjepart.

Ændring i overdækning er reguleret i nettoomsætningen.

##### Produktionsomkostninger

Posten indeholder alle omkostninger vedrørende forsyningens rensning af spildevand, drift og vedligehold af renseanlæg, pumpestationer og brønde m.v., personaleomkostninger, afskrivninger, lokaleomkostninger, miljø m.v. samt produktion af varme og indvinding af vand.

##### Distributionsomkostninger

Distributionsomkostninger omfatter alle omkostninger, som kan henføres til distribution af spildevand, vand og varme. Under regnskabsposten hører endvidere reparation og vedligeholdelse af ledningsnet, ledningsregistrering, personaleomkostninger og afskrivning på distributionsaktiver. Omkostningerne ved aflæsning af forbrugsmålere betragtes som en distributionsomkostning.

##### Administrationsomkostninger

Posten omfatter omkostninger til administrative funktioner, herunder vederlag til medarbejdere i administrationen, kundeadministration og information, administrativ it, revision, kontorhold, afskrivninger vedrørende aktiver der benyttes til administration, inkassobehandling og tab på kunder.

##### Andre driftsindtægter

Andre driftsindtægter indeholder regnskabsposter af sekundær karakter i forhold til virksomhedernes aktiviteter, herunder fortjeneste ved salg af materielle anlægsaktiver.



## Koncern- og årsregnskab 1. januar - 31. december

### Noter

#### 1 Anvendt regnskabspraksis (fortsat)

##### Andre driftsomkostninger

Andre driftsomkostninger indeholder regnskabsposter af sekundær karakter i forhold til virksomhedernes aktiviteter, herunder tab ved salg af materielle anlægsaktiver.

##### Resultat af kapitalandele i dattervirksomheder

I modervirksomhedens resultatopgørelse indregnes den forholdsmæssige andel af de enkelte dattervirksomheders resultat efter skat efter fuld eliminering af intern avance/tab.

##### Finansielle indtægter og omkostninger

Finansielle indtægter og omkostninger indeholder renter.

##### Skat af årets resultat

Selskabet er omfattet af de danske regler om tvungen sambeskatning af koncernens danske dattervirksomheder. Såfremt dattervirksomheder er skattepligtige indgår de i sambeskatningen fra det tidspunkt, hvor de indgår i konsolideringen i koncernregnskabet, og frem til det tidspunkt, hvor de udgår fra konsolideringen.

Selskabet er administrationsselskab for sambeskatningen og afregner som følge heraf alle betalinger af selskabsskat med skattemyndighederne.

Den aktuelle danske selskabsskat fordeles ved afregning af sambeskatningsbidrag mellem de sambeskattede virksomheder i forhold til disses skattepligtige indkomster. I tilknytning hertil modtager virksomheder med skattemæssigt underskud sambeskatningsbidrag fra virksomheder, der har kunnet anvende dette underskud til nedsættelse af eget skattemæssigt overskud.

Årets skat, der består af årets aktuelle selskabsskat, årets sambeskatningsbidrag og ændring i udskudt skat - herunder som følge af ændring i sattesats - indregnes i resultatopgørelsen med den del, der kan henføres til årets resultat, og direkte i egenkapitalen med den del, der kan henføres til posteringsdirekte i egenkapitalen.

### Balance

#### Materielle anlægsaktiver

Materielle anlægsaktiver måles til kostpris med fradrag af akkumulerede afskrivninger.

Kostprisen omfatter anskaffelsesprisen og omkostninger direkte tilknyttet anskaffelsen indtil det tidspunkt, hvor aktivet er klar til brug. For egenfremstillede aktiver omfatter kostprisen direkte og indirekte omkostninger til materialer, komponenter, underleverandører og løn.

Kostprisen på et samlet aktiv opdeles i separate bestanddele, der afskrives hver for sig, hvis brugstiden på de enkelte bestanddele er forskellige.

Produktionsanlæg udgøres af indvindingsanlæg, boringer, rensningsanlæg, bassiner, varmeproduktionsanlæg og andre tekniske anlæg.

Distributionsanlæg udgøres af ledningsnet og stikledninger, pumpestationer, knuder m.v.

**Koncern- og årsregnskab 1. januar - 31. december****Noter****1 Anvendt regnskabspraksis (fortsat)**

Der foretages lineære afskrivninger over den forventede brugstid, baseret på følgende vurdering af aktivernes forventede brugstider:

Bygninger	20-50 år
Ledningsnet til vand og spildevand	60-100 år
Ledningsnet til varmforsyning	30 år
Forsinkelsesbassiner	50 år
Pumpestationer	20 år
Øvrige tekniske anlæg	20-30 år
Maskiner	10-15 år
Specialudstyr, f.eks. laboratorieudstyr	5-10 år
Transportmidler	5-8 år
It	3 år
Inventar	3-5 år
Driftsmateriel	10 år

Der afskrives ikke på grunde.

Fortjeneste eller tab ved afhændelse af materielle anlægsaktiver opgøres som forskellen mellem salgspris med fradrag af salgskostninger og den regnskabsmæssige værdi på salgstidspunktet. Fortjeneste eller tab indregnes i resultatopgørelsen under den aktivitet anlægsaktivet hidrører fra.

I forbindelse med udskillelsen af Bornholms Vand A/S og Bornholms Spildevand A/S fra Bornholms Regionkommune blev værdiansættelsen af overtagne materielle anlægsaktiver baseret på vandsektorloven, jf. lov nr. 469 af 12. juni 2009. Der eksisterer ikke et effektivt marked for selskabets tekniske anlæg. Værdiansættelsen af de overtagne materielle anlægsaktiver er derfor som udgangspunkt sket ved anvendelse af nedskrevne genanskaffelsværdier i pris- og levetidskataloget, som udtryk for en estimeret dagsværdi af de tekniske anlæg.

**Værdiforringelse af anlægsaktiver**

Den regnskabsmæssige værdi af materielle anlægsaktiver vurderes årligt for indikationer på værdiforringelse, ud over det som udtrykkes ved afskrivning og amortisering. Foreligger der indikationer på værdiforringelse, foretages nedskrivningstest af hvert enkelt aktiv henholdsvis gruppe af aktiver.

Nedskrivningstesten foretages med en kapitalværdiberegning af fremtidige forventede pengestrømme, hvor der tages højde for reguleringen i henhold til vandsektorlovgivningen.

**Leasingkontrakter**

Leasingkontrakter vedrørende anlægsaktiver, hvor selskabet har alle væsentlige risici og fordele forbundet med ejendomsretten (finansiel leasing), måles ved første indregning i balancen til laveste værdi af dagsværdi og nutidsværdien af de fremtidige leasingydelser. Ved beregning af nutidsværdien anvendes leasingaftalens interne rentefod som diskonteringsfaktor eller virksomhedens alternative lånerente. Finansielt leasede aktiver behandles herefter som virksomhedens øvrige anlægsaktiver.

Den kapitaliserede restleasingforpligtelse indregnes i balancen som en gældsforpligtelse, og leasingydelsens rentedel indregnes over kontraktens løbetid i resultatopgørelsen.

**Kapitalandele i dattervirksomheder**

Kapitalandele i dattervirksomheder måles efter den indre værdis metode.

**Koncern- og årsregnskab 1. januar - 31. december****Noter****1 Anvendt regnskabspraksis (fortsat)**

Kapitalandele i dattervirksomheder måles til den forholdsmæssige andel af virksomhedernes indre værdi opgjort efter koncernens regnskabspraksis med fradrag eller tillæg af urealiserede koncerninterne avancer og tab og med tillæg eller fradrag af resterende værdi af positiv eller negativ goodwill opgjort efter overtagelsesmetoden.

Nettoopskrivning af kapitalandele i dattervirksomheder vises som reserve for nettoopskrivning efter den indre værdis metode i egenkapitalen i det omfang, den regnskabsmæssige værdi overstiger kostprisen. Udbytter fra dattervirksomheder, der forventes vedtaget inden godkendelsen af årsrapporten for Bornholms Forsyning A/S, bindes ikke på opskrivningsreserven.

**Varebeholdninger**

Varebeholdninger måles til kostpris efter FIFO-metoden. Er nettorealiseringsværdien lavere end kostprisen, nedskrives til denne lavere værdi.

Kostpris for handelsvarer samt råvarer og hjælpematerialer omfatter anskaffelsespris med tillæg af hjemtagelsesomkostninger.

**Tilgodehavender**

Tilgodehavender måles til amortiseret kostpris. Der nedskrives til imødegåelse af forventede tab efter en individuel vurdering af tilgodehavender.

**Selskabsskat og udskudt skat**

Aktuelle skatteforpligtelser og tilgodehavende aktuel skat indregnes i balancen som beregnet skat af årets skattepligtige indkomst, reguleret for skat af tidligere års skattepligtige indkomster samt for betalte acontoskatte.

Skyldige og tilgodehavende sambeskatningsbidrag indregnes i balancen som "Tilgodehavende selskabsskat" eller "Skyldig selskabsskat".

Udskudt skat måles af alle midlertidige forskelle mellem regnskabsmæssig og skattemæssig værdi af aktiver og forpligtelser. I de tilfælde, hvor opgørelse af skatteværdien kan foretages efter forskellige beskatningsregler, måles udskudt skat på grundlag af den af ledelsen planlagte anvendelse af aktivet henholdsvis afvikling af forpligtelsen.

Udskudte skatteaktiver, herunder skatteværdien af fremførselsberettigede skattemæssige underskud, indregnes med den værdi, hvortil de forventes at blive anvendt, enten ved udligning i skat af fremtidig indtjening eller ved modregning i udskudte skatteforpligtelser.

Den indregnede udskudte skatteforpligtelse er alene opstået som følge af aktiviteter efter skattepligtens indtræden og kan således ikke henføres til den eventuelle udskudte skatteforpligtelse omtalt i note 2, der er behæftet med betydelig usikkerhed.

**Periodeafgrænsningsposter**

Periodeafgrænsningsposter, indregnet under aktiver, omfatter afholdte omkostninger vedrørende efterfølgende perioder.

**Likvider**

Likvider omfatter indestående på bankkonti og måles til dagsværdi.

**Gældsforpligtelser**

Gældsforpligtelser måles til amortiseret kostpris.

**Koncern- og årsregnskab 1. januar - 31. december****Noter****1 Anvendt regnskabspraksis (fortsat)****"Hvile i sig selv"-princippet****Over- og underdækninger**

Nogle af koncernens virksomheder er underlagt det særlige "hvile i sig selv"-princip i henhold til varmforsyningsloven og vandsektorloven. Princippet medfører, at årets over- eller underdækning efter nærmere fastsatte regler skal tilbageføres eller kan opkræves hos forbrugerne ved indregning i efterfølgende års priser. Årets over- eller underdækning og regulering indregnes i nettoomsætningen. De akkumulerede over- eller underdækninger efter reglerne er udtryk for et mellemværende med forbrugeren og indregnes i balancen under gæld eller tilgodehavender.

**Tidsmæssige forskelle i forbrugerbetaling**

Investeringen i grunde, bygninger, produktionsanlæg og andre anlæg indregnes i varmeprisen i henhold til varmforsyningslovens regler om afskrivninger og henlæggelser og er udtryk for forbrugernes finansiering af anlægsinvesteringer. I årsregnskabet indregnes afskrivningerne over aktiverens forventede brugstid.

Eventuelle tidsmæssige forskelle mellem indregning i varmeprisen og i årsregnskabet udtrykker således enten en udskudt eller fremskudt betaling fra forbrugerne i forhold til den regnskabsmæssige værdi, der vil udlignes over tid. Forskellene indregnes i balancen under henholdsvis tilgodehavender eller gæld. Der er på balancedagen ikke tale om sådanne tidsmæssige forskelle.

**Egenkapital****Reserve for nettoopskrivning efter den indre værdis metode**

Reserve for nettoopskrivning efter indre værdi omfatter nettoopskrivning af kapitalandele i dattervirksomheder i forhold til kostpris.

Reserven kan elimineres ved underskud, realisation af kapitalandele eller ændring i regnskabsmæssige skøn.

Reserven kan ikke indregnes med et negativt beløb.

**Hensatte forpligtelser**

Hensatte forpligtelser omfatter pensionsforpligtelser til tjenestemænd. Hensatte forpligtelser indregnes, når selskabet som følge af en tidligere begivenhed har en retlig eller faktisk forpligtelse, og det er sandsynligt, at indfrielse af forpligtelsen vil medføre et forbrug af selskabets økonomiske ressourcer.

Hensatte forpligtelser måles til nettorealiseringsværdi eller til dagsværdi, hvor opfyldelse af forpligtelsen tidsmæssigt forventes at ligge langt ude i fremtiden.

**Gældsforpligtelser**

Finansielle gældsforpligtelser indregnes ved lånoptagelse til det modtagne provenu efter fradrag af afholdte transaktionsomkostninger. I efterfølgende perioder måles de finansielle forpligtelser til amortiseret kostpris. Øvrige gældsforpligtelser måles til nettorealiseringsværdi.

**Periodeafgrænsningsposter**

Periodeafgrænsningsposter, indregnet under passiver, omfatter indtægter vedrørende efterfølgende regnskabsår.

## Koncern- og årsregnskab 1. januar - 31. december

### Noter

#### 1 Anvendt regnskabspraksis (fortsat)

##### Pengestrømsopgørelse

Pengestrømsopgørelsen viser koncernens pengestrømme fordelt på drifts-, investerings- og finansieringsaktivitet for året, årets forskydning i likvider samt koncernens likvider ved årets begyndelse og slutning.

Likviditetsvirkningen af køb og salg af virksomheder vises separat under pengestrømme fra investeringsaktivitet. I pengestrømsopgørelsen indregnes pengestrømme vedrørende købte virksomheder fra anskaffelsestidspunktet, og pengestrømme vedrørende solgte virksomheder indregnes frem til salgstidspunktet.

##### Pengestrøm fra driftsaktivitet

Pengestrømme fra driftsaktivitet opgøres som koncernens andel af resultatet reguleret for ikke-kontante driftsposter, ændring i driftskapital samt betalt selskabsskat.

##### Pengestrøm til investeringsaktivitet

Pengestrømme fra investeringsaktivitet omfatter betaling i forbindelse med køb og salg af virksomheder og aktiviteter samt køb og salg af immaterielle, materielle og finansielle anlægsaktiver.

##### Pengestrøm fra finansieringsaktivitet

Pengestrømme fra finansieringsaktivitet omfatter ændringer i størrelse eller sammensætning af koncernens aktiekapital og omkostninger forbundet hermed samt optagelse af lån, afdrag på rentebærende gæld.

##### Likvider

Likvider omfatter likvide beholdninger fratrukket kortfristede gældsforpligtelser til kreditinstitutter.

##### Nøgletal

Nøgletal er beregnet i overensstemmelse med Finansforeningens "Anbefalinger og Nøgletal 2015".

De i hoved- og nøgletalsoversigten anførte nøgletal er beregnet således:

Overskudsgrad	$\frac{\text{Resultat af primær drift} \times 100}{\text{Nettoomsætning}}$
Afkast af den investerede kapital	$\frac{\text{Resultat af primær drift} \times 100}{\text{Gennemsnitlig investeret kapital}}$
Investeret kapital	Driftsmæssige immaterielle og materielle anlægsaktiver samt nettoarbejdskapital
Bruttomargin	$\frac{\text{Bruttoresultat} \times 100}{\text{Nettoomsætning}}$
Soliditetsgrad	$\frac{\text{Egenkapital ultimo} \times 100}{\text{Passiver i alt, ultimo}}$
Egenkapitalforrentning	$\frac{\text{Ordinært resultat efter skat} \times 100}{\text{Gennemsnitlig egenkapital}}$

## Koncern- og årsregnskab 1. januar - 31. december

### Noter

#### 2 Usikkerheder i koncernregnskabet

Koncernen har modtaget en afgørelse fra SKAT, hvor SKAT afviser de af koncernen anvendte myndighedsfastsatte standardpriser som udtryk for anlægsaktivernes skattemæssige indgangsværdier i henholdsvis Bornholms Vand A/S og Bornholms Spildevand A/S. Koncernen har tillige modtaget en afgørelse fra SKAT, hvor SKAT afviser de af Bornholms Varme A/S anvendte reguleringsmæssige nedskrevne genanskaffelsværdier og kostpriser som udtryk for anlægsaktivernes skattemæssige indgangsværdier. SKAT har lagt til grund, at de skattemæssige indgangsværdier skal beregnes skønsmæssigt ud fra en tillempet DCF-model. Principperne herfor har SKAT beskrevet i en vejledning offentliggjort den 10. juni 2011. Det er SKAT's vurdering, at de skattemæssige indgangsværdier på anlægsaktiverne er betydeligt lavere end henholdsvis de myndighedsfastsatte standardpriser som de reguleringsmæssige nedskrevne genanskaffelsværdier samt kostpriserne.

Koncernen, samt branchen i øvrigt, er uenig i SKAT's afgørelser, hvorfor disse er påklaget til Landsskatteretten. Landsskatteretten har i kendelser af 26. juni 2014 afsagt de første domme vedrørende problemstillingen, og disse er i overvejende grad faldet ud til SKAT's fordel. Afgørelserne er anket, idet branchen er af den opfattelse, at de ikke er i overensstemmelse med lovens ordlyd samt intentionerne med vandsektorloven. Der verserer pt. to pilotsager i Landsretten, hvortil der afventes domsafgørelse, hvorfor en endelig afklaring formentlig ikke ligger indenfor nærmere fremtid.

Landsskatteretten har udsat sagsbehandlingen af alle klager vedrørende SKAT's ansættelsesændringer i forhold til vandselskaber indtil der foreligger en endelig og upåanket domstolsafgørelse. Sagsbehandlingen af sagerne indenfor varmesektoren er ikke udsat, men det vides ikke, hvornår Landsskatteretten vil påbegynde en realitetsbehandling. Det kan ikke afvises, at den endelige afklaring indenfor vandsektoren kan få betydning for varmesektoren.

I ovennævnte kendelser anfægtede Landsskatteretten SKAT's konkrete anvendelse af værdiansættelsesmodel, hvorfor der fortsat er væsentlig usikkerhed forbundet med SKAT's ansættelse af de skattemæssige indgangsværdier, samt den deraf afledte udskudte skatteforpligtelse. Såfremt sagerne i de civile domstole helt skulle falde ud til SKAT's fordel, vil der skulle indregnes en udskudt skat i niveauet 171 mio. kr., der modsvares af en opkrævningsret i samme niveau før tilbagediskontering.

Betalbare indkomstskatter er i henhold til indtægtsreguleringen for såvel vandselskaber som varmeselskaber en omkostning, der kan tillægges henholdsvis vandselskabets som varmeselskabets priser krone for krone. En eventuel udskudt skat vil derfor blive til en opkrævningsret hos koncernens kunder på det tidspunkt, hvor den bliver til en betalbar skat. Den udskudte skat modsvares derfor i nominal værdi af en opkrævningsret.

På baggrund heraf samt den betydelige usikkerhed, der er omkring de faktiske beløbsstørrelser, er den udskudte skatteforpligtelse og tilhørende opkrævningsret hos kunderne ikke indregnet.

t.kr.	Koncern		Modervirksomhed	
	2015	2014	2015	2014
<b>3 Finansielle indtægter</b>				
Øvrige renteindtægter	22	12	0	0
	<u>22</u>	<u>12</u>	<u>0</u>	<u>0</u>
<b>4 Finansielle omkostninger</b>				
Renteomkostninger til Bornholms Regionskommune	2.216	2.191	0	0
Renteomkostninger til banker	516	544	0	0
Renteomkostninger til kreditinstitutter	12.028	11.963	0	0
Øvrige renteomkostninger	129	249	0	0
	<u>14.889</u>	<u>14.947</u>	<u>0</u>	<u>0</u>

Koncern- og årsregnskab 1. januar - 31. december

Noter

t.kr.	Koncern		Modervirksomhed	
	2015	2014	2015	2014
<b>5 Skat af årets resultat</b>				
Skat af årets resultat	0	0	0	0
Årets regulering af udskudt skat	16.311	2.928	0	0
	<u>16.311</u>	<u>2.928</u>	<u>0</u>	<u>0</u>

**6 Materielle anlægsaktiver**

t.kr.	Koncern					
	Grunde og bygninger	Produktionsanlæg	Distributionsanlæg	Andre anlæg, driftsmateriel og inventar	Anlæg under udførelse	I alt
Kostpris 1. januar 2015	86.853	194.368	1.503.830	6.528	48.670	1.840.249
Tilgang	0	1.266	8.971	1.000	144.329	155.566
Overført	11.622	42.220	96.224	0	-150.065	1
Afgang	0	0	0	-83	0	-83
Kostpris 31. december 2015	<u>98.475</u>	<u>237.854</u>	<u>1.609.025</u>	<u>7.445</u>	<u>42.934</u>	<u>1.995.733</u>
Ned- og afskrivninger						
1. januar 2015	9.304	60.282	154.434	2.720	0	226.740
Afskrivninger	2.398	7.285	32.980	818	0	43.481
Afgang	0	0	0	-82	0	-82
Ned- og afskrivninger	<u>11.702</u>	<u>67.567</u>	<u>187.414</u>	<u>3.456</u>	<u>0</u>	<u>270.139</u>
Regnskabsmæssig værdi						
31. december 2015	<u>86.773</u>	<u>170.287</u>	<u>1.421.611</u>	<u>3.989</u>	<u>42.934</u>	<u>1.725.594</u>
Heraf finansielt leasede aktiver	0	0	0	2.851	0	2.851
Afskrives over	20-50 år	5-50 år	20-100 år	3-15 år		

t.kr.	Koncern	
	2015	2014
<b>Ned- og afskrivning af materielle anlægsaktiver</b>		
Grunde og bygninger	2.398	2.030
Produktionsanlæg	7.285	11.023
Distributionsanlæg	32.980	31.838
Driftsmidler og inventar	818	738
	<u>43.481</u>	<u>45.629</u>

Fordeles således i årsregnskabet:

Produktion	9.266	12.601
Distribution	33.082	31.972
Administration	1.133	1.056
	<u>43.481</u>	<u>45.629</u>

**Koncern- og årsregnskab 1. januar - 31. december**

**Noter**

**7 Kapitalandele i dattervirksomheder**

t.kr.	Modervirksomhed	
	2015	2014
Kostpris 1. januar 2015	703.098	703.098
Kostpris 31. december 2015	703.098	703.098
Værdireguleringer 1. januar 2015	463.270	446.624
Årets resultat	5.311	16.646
Værdireguleringer 31. december 2015	468.581	463.270
<b>Regnskabsmæssig værdi 31. december 2015</b>	<b>1.171.679</b>	<b>1.166.368</b>

Navn	Hjemsted	Stemme- og ejerandel
Bornholms Spildevand A/S (CVR-nr. 31 58 22 29)	Rønne, Bornholm	100 %
Bornholms Vand A/S (CVR-nr. 31 58 20 83)	Rønne, Bornholm	100 %
Bornholms Varme A/S (CVR-nr. 31 58 21 48)	Rønne, Bornholm	100 %
Bornholms Service A/S (CVR-nr. 31 58 21 72)	Rønne, Bornholm	100 %

Alle dattervirksomheder er selvstændige enheder.

**8 Over-/underdækning**

Over-/underdækning fordeler sig således i regnskabet (+ = overdækning/gæld):

t.kr.	Modervirksomhed	
	2015	2014
Saldo primo	-46.147	-49.716
Tilgang	0	0
Årets regulering	9.383	3.569
<b>Netto over-/underdækning</b>	<b>-36.764</b>	<b>-46.147</b>

**9 Udskudt skat**

t.kr.	Koncern		Modervirksomhed	
	2015	2014	2015	2014
Udskudt skat 1. januar	-6.612	-3.683	0	0
Regulering af udskudt skat	-16.311	-2.929	0	0
<b>Udskudt skat 31. december</b>	<b>-22.923</b>	<b>-6.612</b>	<b>0</b>	<b>0</b>

Hensættelser til udskudt skat vedrører:

	Koncern	Modervirksomhed
Materielle anlægsaktiver	-22.923	-6.612
Fremførselsberettigede skattemæssige underskud	0	0
	<b>-22.923</b>	<b>-6.612</b>

Der henvises til omtalen i note 2.



**Koncern- og årsregnskab 1. januar - 31. december**
**Noter**
**10 Aktiekapital**

Aktiekapitalen er fordelt således:

10.000 aktier af nom. 1.000 kr.

Ingen aktier er tillagt særlige rettigheder.

**11 Hensatte forpligtelser**

Hensættelser omfatter aktuarmæssige opgjorte pensionsforpligtelser til tjenestemænd. Hensættelsen reduceres med årets pensionsudbetalinger.

t.kr.	Koncern		Modervirksomhed	
	2015	2014	2015	2014
<b>12 Langfristede gældsforpligtelser</b>				
Gældsforpligtelserne fordeles således:				
<b>Gæld til Bornholms Regionskommune</b>				
Langfristet	12.194	16.104	0	0
Kortfristet	4.184	4.126	0	0
	<u>16.378</u>	<u>20.230</u>	<u>0</u>	<u>0</u>
<b>Kreditinstitutter</b>				
Langfristet	519.312	438.254	0	0
Kortfristet	20.105	18.280	0	0
	<u>539.417</u>	<u>456.534</u>	<u>0</u>	<u>0</u>
<b>Gældsbreve</b>				
Langfristet	0	0	0	0
Kortfristet	0	958	0	0
	<u>0</u>	<u>958</u>	<u>0</u>	<u>0</u>
<b>Leasingforpligtelser</b>				
Langfristet	3.661	3.282	0	0
Kortfristet	786	1.883	0	0
	<u>4.447</u>	<u>5.165</u>	<u>0</u>	<u>0</u>
<b>Gældsforpligtelser i alt</b>	<u>560.242</u>	<u>482.887</u>	<u>0</u>	<u>0</u>
Gældsforpligtelserne er indregnet således i balancen:				
Langfristede gældsforpligtelser	535.167	457.640	0	0
Kortfristede gældsforpligtelser	25.075	25.247	0	0
	<u>560.242</u>	<u>482.887</u>	<u>0</u>	<u>0</u>
Langfristede gældsforpligtelser, der forfalder efter 5 år fra regnskabsårets udløb (regnskabsmæssig værdi)	<u>444.487</u>	<u>353.625</u>	<u>0</u>	<u>0</u>

## Koncern- og årsregnskab 1. januar - 31. december

### Noter

#### 13 Medarbejderforhold

t.kr.	Koncern	
	2015	2014
Gager og lønninger	16.748	16.036
Pensioner	2.740	2.614
Omkostninger til social sikring	110	151
Andre personaleomkostninger	229	261
	<b>19.827</b>	<b>19.062</b>
Vederlag til nuværende og tidligere bestyrelsesmedlemmer	201	185
Vederlag til direktionen	746	814
<b>Vederlag i alt til bestyrelse og direktion</b>	<b>947</b>	<b>999</b>
Gennemsnitligt antal fuldtidsbeskæftigede	35	34
Personaleomkostninger indregnes således i årsregnskabet:		
Produktion	11.216	10.717
Distribution	8.611	8.345
	<b>19.827</b>	<b>19.062</b>

#### 14 Eventualposter m.v.

Bornholms Forsyning A/S' eventualforpligtelser omfatter de for branchen sædvanlige miljøforpligtelser.

Der er væsentlig usikkerhed vedrørende den beløbsmæssige størrelse af den udskudte skatteforpligtelse, der kan henføres til de skattemæssige indgangsværdier på koncernens materielle anlægsaktiver samt den hertil hørende opkrævningsret hos forbrugerne. Der henvises til note 2 herom.

Selskabet er sambeskattet med øvrige danske koncernvirksomheder. Som koncernvirksomhed hæfter selskabet ubegrænset og solidarisk med øvrige koncernvirksomheder for danske selskabsskatter og kildeskatter på udbytte, renter og royalties inden for sambeskatningskredsen. De sambeskattede virksomheders samlede kendte nettoforpligtelse over for SKAT fremgår af Bornholms Forsyning A/S' årsregnskab, da Bornholms Forsyning A/S er administrationselskab. Eventuelle senere korrektioner af sambeskatningsindkomst og kildeskat m.v. vil kunne medføre, at selskabets hæftelse udgør et større beløb.

I forbindelse med en entrepriseopgave i Bornholms Varme A/S har en leverandør rejst et krav mod Bornholms Varme A/S om betaling af 5,8 mio. kr. Parterne forhandler pt. om beløbets størrelse. Bornholms Varme A/S og leverandøren er dog enige om, at Bornholms Varme A/S skal betale en vis del af beløbet. Beløbet er dog endnu ikke afklaret, hvorfor der ikke er hensat hertil i årsregnskabet for 2015.

#### Kontraktlige forpligtelser

Bornholms Forsyning A/S har indgået kontrakter om halm- og flisleverancer til selskabets varmegværker. De kontraktlige forpligtelser beløber sig samlet set til 67.603 t.kr. pr. 31. december 2015. Kontrakterne er indgået på forskellige tidspunkter og udløber derfor ikke på samme tidspunkt - seneste kontraktudløb er den 30. september 2019.

Der påhviler ikke selskabet yderligere eventualforpligtelser eller kontraktlige forpligtelser.

## Koncern- og årsregnskab 1. januar - 31. december

### Noter

#### 15 Pantsætninger og sikkerhedsstillelser

Bornholms Forsyning A/S har givet pant i en del af koncernens grunde og bygninger maksimeret til 154.611 t.kr. til sikkerhed for gæld til realkreditinstitutter, der pr. 31. december 2015 andrager 539.417 t.kr. Den reguleringsmæssige værdi pr. 31. december 2015 af grunde og bygninger udgør 86.774 t.kr.

#### 16 Nærtstående parter

Koncernens nærtstående parter med bestemmende indflydelse omfatter Bornholms Regionskommune, der er hovedaktionær. Koncernens nærtstående parter med betydelig indflydelse omfatter koncernens bestyrelse og direktion.

#### Selskabets transaktioner med nærtstående parter

Samhandel med nærtstående parter er foregået på markedsmæssige vilkår eller omkostningsdækkende basis. Der har i 2015 været samhandel med Bornholms Vand A/S, Bornholms Spildevand A/S og Bornholms Varme A/S.

Der har i 2015 været sammenhandel med Bornholms Regionskommune.

#### Ejerforhold

Følgende aktionærer er noteret i koncernens aktionærfortegnelse som ejende minimum 5 % af stemmerne eller minimum 5 % af aktiekapitalen:

Bornholms Regionskommune  
 Ullasvej 23  
 3700 Rønne

t.kr.	Koncern	
	2015	2014
<b>17 Pengestrømsopgørelse - reguleringer</b>		
Ændring i udskudt skat	0	-4.751
Finansielle indtægter	-22	-12
Finansielle omkostninger	14.889	14.947
Afskrivninger på materielle anlægsaktiver	43.481	45.629
Ændring i hensatte forpligtelser (tjenestemandsforsikring)	-644	-644
Under-/overdækning	9.636	3.320
	<u>67.340</u>	<u>58.489</u>
<b>18 Pengestrømsopgørelse - ændring i driftskapital</b>		
Ændring i varebeholdninger	-52	134
Ændring i tilgodehavender	-1.372	-1.736
Ændring i kortfristet gæld	4.246	5.993
	<u>2.822</u>	<u>4.391</u>