



# ÅRSRAPPORT 2021

Malerfirmaet Kjærhus ApS  
Grønlandsvej 9B  
8700 Horsens  
CVR-nr. 31 58 01 88

Årsrapporten er fremlagt og godkendt på  
selskabets ordinære generalforsamling  
den 29. juni 2022  
Dirigent: Brian Kjærhus



## **LEDELSESBERETNING**

3	Om Malerfirmaet Kjærhus ApS
4	Status på året der er gået
5	Hoved- og nøgletal
6	Arbejdsområder
7	Garantiordning
8	Vores kunder
10	Vores projekter
11	Wall of fame
12	Sponsorater
13	Vores medarbejdere

## **ÅRSREGNSKAB 2021**

15	Resultatopgørelse – 1. januar – 31. december 2021
16	Balance pr. 31. december 2021
18	Egenkapitalopgørelse
19	Noter til årsrapporten
22	Anvendt regnskabspraksis
25	Selskabsoplysninger
25	Ledelsespåtegning
26	Den uafhængige revisors revisionspåtegning



## VI DÆKKER ALLE ENDER AF SKALAEN

### Horsens er vores base

Vi har eksisteret siden 2005 i Horsens og har mange års erfaring med alle typer af malerarbejde. I spidsen for vores virksomhed står brødrene René og Brian Kjærhus, som begge er uddannede bygningsmalere. Vi har ca. 50 ansatte, heraf altid en lille håndfuld lærlinge. Vi bruger kun uddannet og dansk arbejdskraft.

Vi udfører dit malerarbejde professionelt og punktligt, så du kan fokusere på andre opgaver. Vores malerarbejde har altid plads til dine nuancer. Det er dig, der kender den rigtige kulør til din bolig eller din virksomhed. Til gengæld hjælper vi gerne med at finde den rigtige tone.

### Ingen opgaver er for små eller for store

Vi dækker alle ender af skalaen: let vedligeholdelse eller store nybyggerier. Din stue derhjemme eller virksomhedens nye lokaler. Med Malerfirmaet Kjærhus er hele paletten i spil.

Godt malerarbejde begynder altid med tæt og tillidsfuld dialog. Derfor kan du naturligvis altid få professionel og uforpligtende rådgivning i et sprog, der er let at forstå. Det gælder også i vores butik i Horsens, hvor du kan købe den rigtige maling, hvis du foretrækker at male selv.

### Selskabets væsentligste aktiviteter

Selskabets formål er i lighed med tidligere år at drive malervirksomhed.



Brian Kjærhus,  
indehaver



Rene Holst Kjærhus,  
indehaver



## ENDNU ET ÅR ER GÅET MED SJOVE OG SPÆNDENDE MALEROPGAVER

### Udviklingen i aktiviteter og økonomiske forhold

Selskabets resultatopgørelse for 2021 udviser et overskud på kr. 2.798.293, og selskabets balance pr. 31. december 2021 udviser en egenkapital på kr. 4.725.075.

Årets resultat anses for værende tilfredsstillende.

### Forventninger til fremtiden

Vi forventer et godt og travlt år i 2022 med nye og spændende maler-opgaver. Vi ønsker fortsat at få malerlærlinge under uddannelse hos os, da det giver noget godt til firmaet, men vi ønsker også at gøre en forskel for unge og hjælpe dem godt igennem uddannelsen til maler.

### Tak til medarbejdere, kunder og samarbejdspartnere

Året har budt på mange forandringer – både udefrakommende og interne. Vores medarbejdere har været omstillingsparate og har ydet en ekstra indsats. Vi vil derfor gerne benytte denne lejlighed til at sige TAK.

Derudover ønsker vi at sige tak til alle vores kunder og samarbejdspartnere for at vise os tillid til deres opgaver, og vi ser derfor frem til flere spændende opgaver i det nye år.

*Brødrene Kjærhus*



VI GÅR ALDRIG PÅ KOMPROMIS MED KVALITETEN  
AF DET UDFØRTE ARBEJDE OG MATERIALEVALG.

# 5-ÅRS UDVIKLING HOS MALERFIRMAET KJÆRHUS APS

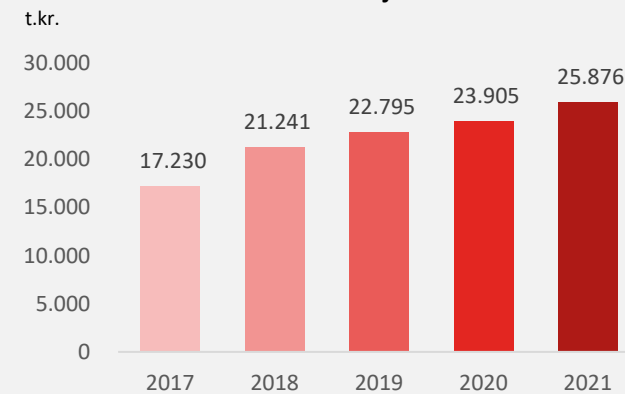
Set over en 5-årig periode kan selskabets udvikling beskrives ved følgende hoved- og nøgletal:

	2017	2018	2019	2020	2021
	t.kr.	t.kr.	t.kr.	t.kr.	t.kr.
<b>Hovedtal</b>					
Bruttofortjeneste	17.230	21.241	22.795	23.905	25.876
Resultat før af- og nedskrivninger	2.833	4.250	4.570	4.122	4.537
Resultat før finansielle poster	2.163	3.480	3.742	3.344	3.838
Resultat af finansielle poster	(114)	(150)	(170)	(137)	(198)
Årets resultat	1.572	2.557	2.736	2.456	2.798
Balancesum	9.385	12.301	13.895	16.309	14.376
Egenkapital	3.177	4.235	4.470	4.427	4.725
<b>Nøgletal</b>					
Afkastningsgrad	38,4%	32,1%	28,6%	22,1%	25,0%
Soliditetsgrad	33,9%	34,4%	32,2%	27,1%	32,9%

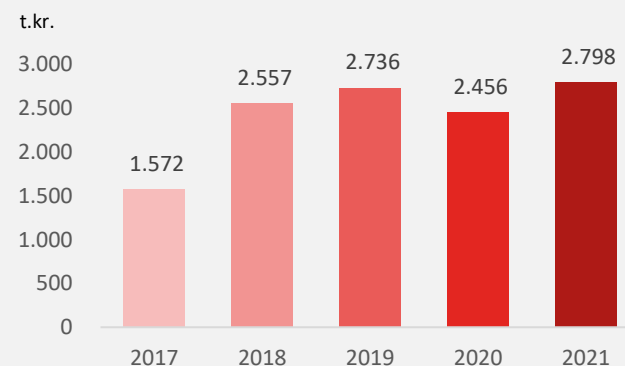
Nøgletallene er udarbejdet i overensstemmelse med Finansforeningens anbefalinger og vejledning. Der henvises til definitioner i afsnittet for anvendt regnskabspraksis.



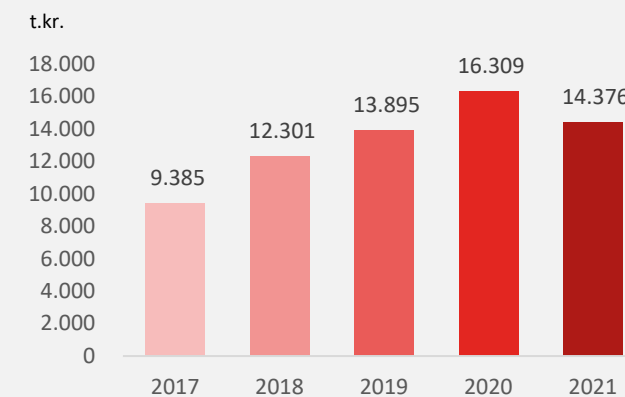
## Bruttofortjeneste



## Årets resultat



## Balancesum





# INGEN OPGAVER ER FOR SMÅ ELLER FOR STORE

Det er vigtigt for os, at vi både kan klare små og store opgaver – dette gælder både for private og for erhverv. Vi ønsker at levere kvalitetsarbejde hver gang, og vores kunder kan forvente dette fra os, selvom vi tilbyder mange forskelligartede arbejdsopgaver.

## Vores arbejdsområder:

Vinduer, lofter og vægge, træværk, radiatorer, trappeopgange og dekorationer.

## Renovering

- Vi udfører istandsættelse af lejligheder, kontorer og institutioner.
- Vi vejleder om overfladebehandlinger, farver og materialevalg.
- Vi udfylder gerne formularer angående indvendig vedligeholdelseskonto og rekvisitioner.

## Facaderenovering

- Vi udfører facaderenovering ud fra en grundig tilstandsvurdering og konsulentbistand.
- Vi har et stort kendskab til silikatmaling, armeringsmaling, tykfilmsmaling, silikonebaseret facademaling, murmaling og olieemulsionsmaling.
- Vi vejleder med produktvalget ud fra tilstandsvurderingen, æstetiske og funktionelle ønsker samt forventet udfald.

## Tapetsering

- Vi hjælper kunden med at finde det rigtige tapet.
- Vi laver bunden, så kunden får det optimale ud af tapetvalget. Vi tapetserer med alt fra savsmuldstapet til designtapet.

## Badeværelser

Lofter, vægge og træværk er hårdt belastede i badeværelser. Vi er specialister i rigtigt produktvalg til vådrum. Vi garanterer, at vådrumsbehandlinger holder og lever op til evt. lovkrav.

## Andre opgaver

- Vi udfører alle former for bygningsmalerarbejde. Vi garanterer holdbarhed og et smukt resultat. Med dygtige medarbejdere og samarbejdspartnere løser vi alle maleropgaver.
- Vi går aldrig på kompromis med kvaliteten af det udførte arbejde og materialevalg.
- Vi udfører både tilbuds- og timelønsarbejde.



## VI ØNSKER AT KUNNE LEVERE KVALITETSARBEJDE VED HVER ENKELT OPGAVE

Det forpligter at yde kvalitet. Alle medlemmer af Danske Malermestre er derfor omfattet af Håndværkets Ankenævn og Danske Malermestres Garantiordning, der har til formål at sikre kunderne et håndværksmæssigt korrekt udført malerarbejde. Og det er vi selvfølgelig en del af.

Lever malerarbejdet af en eller anden grund ikke op til kundens forventninger, har kunden adgang til at indbringe sagen for Håndværkets Ankenævn. Ankenævnet vil i første omgang give Danske Malermestre fire uger til at løse sagen. Hvis ikke det lykkes, vil Ankenævnet tage stilling til sagen. Får kunden medhold i klagen, er vores medlem forpligtet til at efterkomme Ankenævnets afgørelse.

Vi er stolte af at kunne fortælle, at det er yderst sjældent, at der rejses garantisager over for medlemmer af Danske Malermestre.



### Det dækker garantiordningen

Klageberettigede, og dermed dækket af garantiordningen, er:

- Private forbrugere, der som ejere får udført malerarbejde i egen bolig eller eget sommerhus.
- Private forbrugere, der som lejere eller andelshavere får udført malerarbejde i egen bolig for egen regning.

Garantiordningen dækker mangler ved egentligt bygningsmalerarbejde og skiltemalerarbejde samt arbejde, der naturligt og sædvanligt hører herunder.

Garantiordningen dækker dog ikke afrensning og maling af tage. Det er en forudsætning for garantiordningens anvendelse, at udgifter til udbedring ikke overstiger kr. 100.000 inkl. moms, og at der klages over arbejde, hvor faktura er udstedt mindre end et år før klagen. Sager af større omfang henvises til civilretslig behandling.





## MALERARBEJDE FOR PRIVATE

### **Dit hjem skal ikke gå i ét med tapetet - det skal vi nok sørge for**

Samtidig skal du altid vælge en maler, du har tillid til.

Vi behandler dit hjem med respekt for dine ejendele og din hverdag. Det betyder bl.a., at vi altid dækker omhyggeligt af, og at vi altid rydder pænt op efter os. Det betyder også, at vi altid gerne vil i dialog med dig om de farver og den løsning, der passer bedst til netop dit hjem.

### **Skal du bygge om?**


Et ældre hus skal ofte behandles med respekt. Vi ved, hvad der virker, og vi stiller altid op med gode råd til at friske dit hjem op, så det moderne får lov at skinne igennem uden at kolliderer med historien.

### **Skal du bygge nyt?**

Et nyt hus har uanede muligheder. Men det er sjovest at vælge rigtigt første gang – også når det gælder farver og mønstre på de nye vægge. Vi kan gøre det med fuld knald på, hvis I foretrækker det – eller mere afdæmpet, hvis dét er den rigtige løsning.

### **Vil du gøre det selv?**

På Grønlandsvej 9B i Horsens kan du besøge vores butik og få masser af ideer og rådgivning. Det gælder maling og tapeter, det rigtige farvevalg og det bedste værktøj. Du behøver ikke være ekspert for at gøre det selv – vi har den viden, du har brug for.



Vi leverer kvalitetsarbejde til absolut konkurrencedygtige priser og sørger altid for at overholde alle aftalte betingelser samt leveringstider.



## BYGNINGSMALERARBEJDE TIL VIRKSOMHEDER

### Vi vil være de professionelle foretrukne malerfirma!

Tid, pris og kvalitet er de tre vigtigste parametre for erhvervslivet.

Det ved vi... og derfor kan vi præsentere en lang række erhvervsreferencer.

Vi er vant til at arbejde med professionelle, og vi styrer alle vores malerprojekter sikkert fra start til slut.

### Du får garanti for:

- tæt dialog og professionel rådgivning med klare svar på dine spørgsmål
- stærk sparring, når ideerne skal finpudses
- stram styring af tidsforbrug og ressourcer
- grundig kvalitetssikring og klare aftaler

Vi har gennem årene opbygget stor erfaring med erhvervsentrepriser, og om du bygger skoler og institutioner, store haller, firmadomiciler eller nye butikker, så kommer både du og vi til at drage fordel af dette.

### Forsikringskader

Vi har specialiseret os i forsikringskader, så du hurtigt og effektivt kan få skaderne udbedret. Kontakt os her for hurtig ekspedition.

### Boligforeninger

Skal lejligheden gøres hurtigt og effektivt klar til den næste lejer? Så er vi klar til at rykke hurtigt og fleksibelt ud. Også forsikringskader og flyttesyn kan du trygt overlade til vores professionelle vurdering og håndlag.



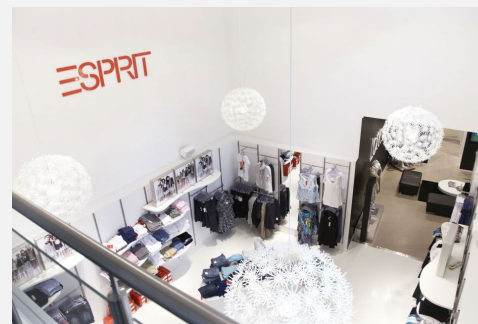
## VI HAR LØST OPGAVER FOR PRIVATE OG ERHVERV

Vi udfører malerarbejde for både private og erhverv. Hos os er ingen opgaver for store eller for små. Vi ønsker at møde vores kunder med deres ønsker og drømme, hvad enten det er private eller virksomheder.



**Multihus**  
Nim  
Erhverv

*Nim Multihus er en kommunal skolehal, som bruges af Nim Skole og lokalsamfundet.*



**Lottes**  
Horsens  
Erhverv

*Lottes er den førende modebutik i Horsens med modetøj til kvinder.*



**Fyrtårn**  
Tommerup  
Erhverv

*Fyrtårn Tommerup er et større idrætscenter, hvor du som forening, forbund, privat eller virksomhed kan afholde møder, fester, træningslejre og events.*



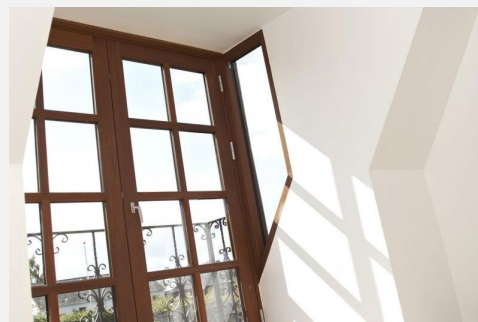
**Corfitz**  
Søndergade, Horsens  
Erhverv

*Restaurant & bar midt på gågaden i Horsens.*



**Villa**  
Juelsminde  
Privat

*Privat kunde i Juelsminde ønskede at få malet hele deres hus indvendigt inden indflytning.*



**Villa**  
Juelsminde  
Privat

*Privat kunde i Stensballe ønskede at få malet deres hus indvendigt.*



## VI ØNSKER AT SKILLE OS UD OG BLIVE SET

### Firmabiler med anderledes udsmykning

Siden 2007 har vi været kendt for en række opsigtsvækkende kampagner. Med brug af humor og kreativ levering er det lykkedes at skabe stor opmærksomhed omkring vores virksomhed.

Vi redigerer vores egne ansigter ind på kendte filmkarakterer og giver titlerne et mere "malerisk" præg. Vi er gået i tænkeboks i forhold til hvilken film, der skal være den næste, som går fra det store filmværld til bagsiden af en af malerfirmaets vogne.

### Større kendskabsgrad

Mange af vores kunder er fra lokalområdet. Men vores kampagner har været med til at vækste vores virksomhed. Vi har dog kunnet nøjes med at vækste lokalt og kører eksempelvis ikke til Haderslev, bare fordi folk genkender os der.

Der er mange på Sjælland, der ved, hvem vi er, fordi vi blandt andet er blevet set på sociale medier. Vi tror godt, man kan sige, at vores kendskabsgrad er noget større end det gennemsnitlige malerfirmas pga. de her biler.

## HER ER EN RÆKKE UDVALGTE KAMPAGNER FRA VORES FIRMABILER



Det er yderst hemmeligt, hvad det næste bliver, og det bliver breaket på Facebook, når tid er. Hvis folk har ideer, er de altid velkomne til at sende dem til os.



## VI ØNSKER AT STØTTE LOKALSAMFUNDET

Som virksomhed er vi afhængige af et velfungerende og aktivt lokalsamfund og af positive relationer til personer, institutioner, foreninger og andre virksomheder omkring os.

Vi ønsker derfor at støtte lokalt og gøre en forskel herigennem. Vi kan ikke støtte alle, og derfor har vi udvalgt nogle af de lokale klubber, som vi synes gør en forskel.

### Horsens & Friends

Vi støtter Horsens & Friends, fordi byen fortjener masser af kultur, liv og koncerter, og kan vi i fællesskab skabe vækst til Horsens grundet vi er og bliver rige på oplevelser, så har vi alle vundet – både som by og borger, men også som virksomhed.



### FC Horsens

Vi støtter FC Horsens med et bronzesponsorat. Udover at være sponsor forkæler vi også klubbens medlemmer med et medlemsfordelstilbud.



### Højbjerg Badminton

Vi vil gerne mere omkring markedet i og omkring Aarhus, og netop derfor har vi allieret os med Højbjerg Badminton Klub, da de har et velfungerende netværk af erhvervsfolk i Aarhus.





## TEAMDAG FOR MEDARBEJDERNE

Selvom vi har travlt til hverdag, prøver vi at få plads til medarbejderhygge, da det er vigtigt, at alle trives på arbejdet og har det godt med hinanden.

Vi mener, at aktiviteter uden for arbejdstiden samler flokken endnu mere, og vores medarbejdere lærer hinanden bedre at kende, og det gavner firmaet i sidste ende.

### Event Park Danmark

Vi afholder medarbejderdage, hvor vi laver forskellige aktiviteter. Bl.a. har vi været forbi Event Park Danmark, hvor dagen startede med morgenmad, hvorefter dagens aktiviteter gik i gang. Vores medarbejdere kunne selv vælge, hvilke aktiviteter de ville igennem i løbet af dagen.

Disse aktiviteter kunne vores medarbejdere bl.a. kaste sig ud i:

- Elcross
- ATV-safari
- Bow Combat
- Skydning
- Rambo Bar
- RZR turbo

Dagen sluttede med underholdning, kåring af dagens vindere og god musik i højtalerne.





WHO YA GONNA CALL?



DK AU 47 535

Malerfirmaet Kjærhus

SAVING YOU FROM  
BAD PAINTING RESULTS



www.kj-hus.dk



T 3025  
L 815

EnDigtMaler.dk

INDSA

ÅRSREGNSKAB 2021



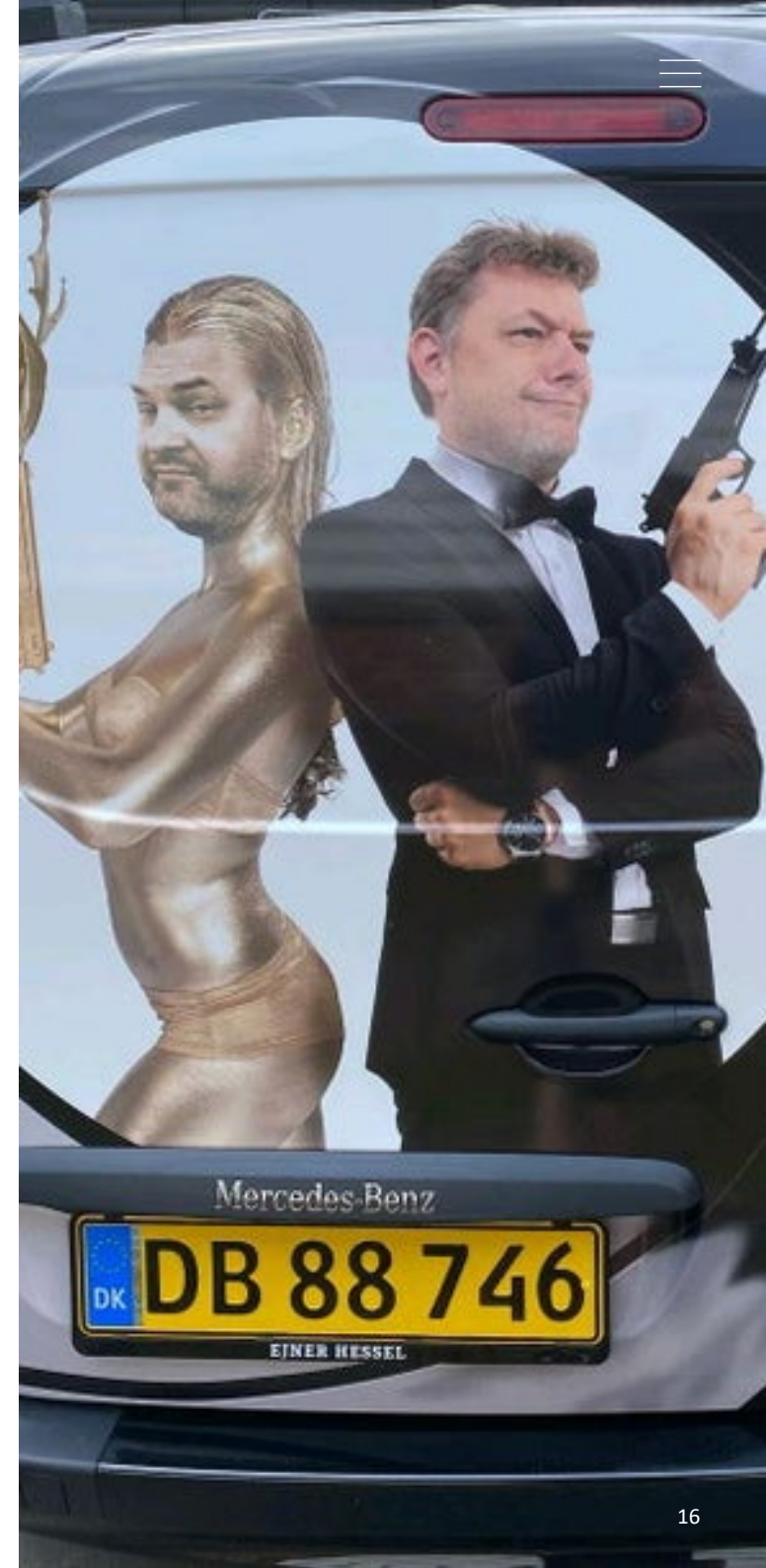
## RESULTATOPGØRELSE 1. JANUAR – 31. DECEMBER 2021

	Note	2021 kr.	2020 kr.
<b>Bruttofortjeneste</b>		<b>25.875.903</b>	<b>23.905.096</b>
Personaleomkostninger	1	(21.339.280)	(19.783.014)
<b>Resultat før af- og nedskrivninger</b>		<b>4.536.623</b>	<b>4.122.082</b>
Af- og nedskrivninger af materielle anlægsaktiver		(699.116)	(777.956)
<b>Resultat før finansielle poster</b>		<b>3.837.507</b>	<b>3.344.126</b>
Finansielle indtægter		106	100
Finansielle omkostninger	2	(198.418)	(137.430)
<b>Resultat før skat</b>		<b>3.639.195</b>	<b>3.206.796</b>
Skat af årets resultat	3	(840.902)	(750.428)
<b>Årets resultat</b>		<b>2.798.293</b>	<b>2.456.368</b>
<b>Forslag til resultatdisponering</b>			
Foreslået udbytte		2.500.000	2.500.000
Overført resultat		298.293	(43.632)
		<b>2.798.293</b>	<b>2.456.368</b>



## BALANCE PR. 31. DECEMBER 2021

	Note	2021 kr.	2020 kr.
<b>Aktiver</b>			
Andre anlæg, driftsmateriel og inventar		2.758.475	2.481.122
<b>Materielle anlægsaktiver</b>	4	<b>2.758.475</b>	<b>2.481.122</b>
Deposita		88.967	88.967
<b>Finansielle anlægsaktiver</b>		<b>88.967</b>	<b>88.967</b>
<b>Anlægsaktiver i alt</b>		<b>2.847.442</b>	<b>2.570.089</b>
Færdigvarer og handelsvarer		437.297	444.681
<b>Varebeholdninger</b>		<b>437.297</b>	<b>444.681</b>
Tilgodehavender fra salg og tjenesteydelser		8.016.155	10.339.568
Igangværende arbejder for fremmed regning	5	2.464.299	1.005.460
Andre tilgodehavender		362.839	384.910
Selskabsskat		0	360.176
Periodeafgrænsningsposter		201.400	0
<b>Tilgodehavender</b>		<b>11.044.693</b>	<b>12.090.114</b>
<b>Likvide beholdninger</b>		<b>46.176</b>	<b>1.204.402</b>
<b>Omsætningsaktiver i alt</b>		<b>11.528.166</b>	<b>13.739.197</b>
<b>Aktiver i alt</b>		<b>14.375.608</b>	<b>16.309.286</b>





## BALANCE PR. 31. DECEMBER 2021

	Note	2021 kr.	2020 kr.
<b>Passiver</b>			
Virksomhedskapital		125.000	125.000
Overført resultat		2.100.075	1.801.782
Foreslået udbytte for regnskabsåret		2.500.000	2.500.000
<b>Egenkapital</b>		<b>4.725.075</b>	<b>4.426.782</b>
Hensættelse til udskudt skat		330.810	100.628
<b>Hensatte forpligtelser i alt</b>		<b>330.810</b>	<b>100.628</b>
Leasingforpligtelser		1.190.992	1.343.491
Feriepengeforpligtelser		0	1.965.276
<b>Langfristede gældsforpligtelser</b>	6	<b>1.190.992</b>	<b>3.308.767</b>
Kortfristet del af langfristede gældsforpligtelser	6	547.500	368.843
Banker		624.451	0
Leverandører af varer og tjenesteydelser		451.082	493.651
Gæld til kapitalinteresser		970.471	1.686.271
Selskabsskat		290.720	867.306
Anden gæld		5.244.507	5.057.038
<b>Kortfristede gældsforpligtelser</b>		<b>8.128.731</b>	<b>8.473.109</b>
<b>Gældsforpligtelser i alt</b>		<b>9.319.723</b>	<b>11.781.876</b>
<b>Passiver i alt</b>		<b>14.375.608</b>	<b>16.309.286</b>
Eventualforpligtelser	7		
Pantsætninger og sikkerhedsstillelser	8		



## EGENKAPITALOPGØRELSE

	Virksomheds- kapital	Overført resultat	Foreslået udbytte for regnskabsåret	I alt
Egenkapital 1. januar 2021	125.000	1.801.782	2.500.000	4.426.782
Betalt ordinært udbytte	0	0	(2.500.000)	(2.500.000)
Årets resultat	0	298.293	2.500.000	2.798.293
<b>Egenkapital 31. december 2021</b>	<b>125.000</b>	<b>2.100.075</b>	<b>2.500.000</b>	<b>4.725.075</b>





## NOTER TIL ÅRSRAPPORTEN

### 1 Personaleomkostninger

Lønninger  
 Pensioner  
 Andre omkostninger til social sikring  
 Andre personaleomkostninger

2021	2020
kr.	kr.
17.923.090	16.548.565
2.370.635	2.256.429
441.299	347.578
604.256	630.442
<b>21.339.280</b>	<b>19.783.014</b>

Gennemsnitligt antal beskæftigede medarbejdere

48	46
----	----

### 2 Finansielle omkostninger

Finansielle omkostninger kapitalinteresser  
 Andre finansielle omkostninger

34.200	23.200
164.218	114.230
<b>198.418</b>	<b>137.430</b>

### 3 Skat af årets resultat

Årets aktuelle skat  
 Årets udskudte skat

610.720	867.306
230.182	(116.878)
<b>840.902</b>	<b>750.428</b>



## NOTER TIL ÅRSRAPPORTEN

### 4 Materielle anlægsaktiver

	<b>Andre anlæg, driftsmateriel og inventar</b>
Kostpris 1. januar 2021	7.608.019
Tilgang i årets løb	976.469
Kostpris 31. december 2021	<b>8.584.488</b>
Opskrivninger 1. januar 2021	0
Opskrivninger 31. december 2021	0
Af- og nedskrivninger 1. januar 2021	5.126.897
Årets afskrivninger	699.116
Af- og nedskrivninger 31. december 2021	5.826.013
<b>Regnskabsmæssig værdi 31. december 2021</b>	<b>2.758.475</b>
Regnskabsmæssig værdi af leasede aktiver	1.999.260
	<b>2021</b>
	<b>2020</b>
	kr.
	kr.
<b>5 Igangværende arbejder for fremmed regning</b>	
Igangværende arbejder, salgspris	8.791.186
Igangværende arbejder, acontofaktureret	(6.326.887)
	<b>2.464.299</b>
	<b>1.005.460</b>





## NOTER TIL ÅRSRAPPORTEN

### 6 Langfristede gældsforpligtelser

	Gæld 1. januar 2021	Gæld 31. december 2021	Afdrag næste år	Restgæld efter 5 år
Leasingforpligtelser	1.712.334	1.738.492	547.500	0
Feriepengeforpligtelser	1.965.276	0	0	0
	<b>3.677.610</b>	<b>1.738.492</b>	<b>547.500</b>	<b>0</b>

### 7 Eventualforpligtelser

Selskabet har indgået lejekontrakter vedrørende leje af lokaler til drift af butikker, lager og administration. Den samlede huslejeforpligtelse udgør t.kr. 160 pr. 31. december 2021.

Selskabet har pr. 31. december 2021 gennem pengeinstitutter udstedt arbejdsgarantier for samlet t.kr. 1.778.

#### Operationelle leasingsforpligtelser

Selskabet har indgået operationelle leasingsaftaler med en løbetid på 28 måneder. Den samlede forpligtelse udgør t.kr. 717 pr. 31. december 2021.

### 8 Pantsætninger og sikkerhedsstillelser

Til sikkerhed for gæld til kreditinstitutter er der afgivet virksomhedspant på t.kr. 700 i goodwill, varelager, driftsinventar og materiel samt tilgodehavende fra salg af varer og tjenesteydelser. Den bogførte værdi af aktiver omfattet af virksomhedspantet udgør pr. 31. december 2021 t.kr. 11.211.



## ANVENDT REGNSKABSPRAKSIS

Årsrapporten for Malerfirmaet Kjærhus ApS for 2021 er aflagt i overensstemmelse med årsregnskabslovens bestemmelser for virksomheder i regnskabsklasse B med tilvalg af regler fra regnskabsklasse C.

Årsrapporten for 2021 er aflagt i kr.

### Ændring i anvendt regnskabspraksis

Anvendt regnskabspraksis er ændret på følgende område:

Associerede virksomheder indgår som følge af Erhvervsstyrelsens vejledning herom, nu som en del af kapitalinteresser.

Sammenligningstillene er tilpasset den ændrede regnskabspraksis.

Der er ingen effekt af praksisændringen i resultatopgørelsen, på egenkapital eller på balancesummen.

Bortset fra ovenstående er den anvendte regnskabspraksis uændret i forhold til sidste år.

### Generelt om indregning og måling

I resultatopgørelsen indregnes indtægter i takt med, at de indtjenes. Herudover indregnes værdireguleringer af finansielle aktiver og forpligtelser. I resultatopgørelsen indregnes ligeledes alle omkostninger, herunder afskrivninger og nedskrivninger.

Aktiver indregnes i balancen, når det er sandsynligt, at fremtidige økonomiske fordele vil tilflyde selskabet, og aktivets værdi kan måles pålideligt.

Forpligtelser indregnes i balancen, når det er sandsynligt, at fremtidige økonomiske fordele vil fragå selskabet, og forpligtelsens værdi kan måles pålideligt.

Ved første indregning måles aktiver og forpligtelser til kostpris. Efterfølgende måles aktiver og forpligtelser som beskrevet for hver enkelt regnskabspost nedenfor.

Visse finansielle aktiver og forpligtelser måles til amortiseret kostpris, hvorved der indregnes en konstant effektiv rente over løbetiden. Amortiseret kostpris opgøres som oprindelig kostpris med fradrag af eventuelle afdrag samt tillæg/fradrag af den akkumulerede amortisering af forskellen mellem kostpris og nominelt beløb.

Ved indregning og måling tages hensyn til forudsigelige tab og risici, der fremkommer, inden årsrapporten aflægges, og som be- eller afkræfter forhold, der eksisterede på balancedagen.

### Resultatopgørelsen Bruttofortjeneste

Selskabet anvender bestemmelsen i årsregnskabslovens § 32, hvorefter selskabets omsætning ikke er oplyst.

Bruttofortjeneste er et sammendrag af nettoomsætning, med fradrag af omkostninger til råvarer og hjælpematerialer og andre eksterne omkostninger.

### Nettoomsætning

Nettoomsætningen indregnes i resultatopgørelsen, hvis risikoovergang, normalt ved levering til køber, har fundet sted, og hvis indtægten kan opgøres pålideligt og forventes modtaget.

Nettoomsætningen måles til dagsværdien af det aftalte vederlag ekskl. moms og afgifter opkrævet på vegne af tredjepart. Alle former for afgivne rabatter indregnes i omsætningen.

### Omkostninger til råvarer og hjælpematerialer

Omkostninger til råvarer og hjælpematerialer indeholder det forbrug af råvarer og hjælpematerialer, der er anvendt for at opnå årets nettoomsætning.

### Andre eksterne omkostninger

Andre eksterne omkostninger omfatter omkostninger til distribution, salg, reklame, administration, lokaler, tab på debitorer mv.

### Personaleomkostninger

Personaleomkostninger omfatter løn og gager, inklusive feriepenge og pensioner samt andre omkostninger til social sikring mv. til selskabets medarbejdere. I personaleomkostninger er fratrukket modtagne godtgørelser fra offentlige myndigheder.

### Af- og nedskrivninger

Af- og nedskrivninger indeholder årets af- og nedskrivninger af materielle anlægsaktiver.



## ANVENDT REGNSKABSPRAKSIS

### Finansielle indtægter og omkostninger

Finansielle indtægter og omkostninger indregnes i resultatopgørelsen med de beløb, der vedrører regnskabsåret. Finansielle poster omfatter renteindtægter og omkostninger, finansielle omkostninger ved finansiel leasing, samt tillæg og godtgørelse under acontoskatteordningen mv.

### Skat af årets resultat

Årets skat, som består af årets aktuelle selskabsskat og ændring i udskudt skat, indregnes i resultatopgørelsen med den del, der kan henføres til årets resultat, og direkte i egenkapitalen med den del, der kan henføres til posteringer direkte i egenkapitalen.

### Balancen

#### Materielle anlægsaktiver

Andre anlæg, driftsmateriel og inventar måles til kostpris med fradrag af akkumulerede af- og nedskrivninger.

Afskrivningsgrundlaget er kostpris med fradrag af forventet restværdi efter afsluttet brugstid.

Kostpris omfatter anskaffelsesprisen og omkostninger direkte tilknyttet anskaffelsen indtil det tidspunkt, hvor aktivet er klar til brug.

Der foretages lineære afskrivninger baseret på følgende vurdering af aktivernes forventede brugstider og restværdier:

	Brugstid	Restværdi
Andre anlæg, driftsmateriel og inventar	3-5 år	0 %

Aktiver med en kostpris på under kr. 30.700 omkostningsføres i anskaffelsesåret.

Brugstiden og restværdien revurderes årligt. En ændring behandles som et regnskabsmæssigt skøn, og indvirkningen på afskrivninger indregnes fremadrettet.

Fortjeneste eller tab ved salg af materielle anlægsaktiver indregnes i resultatopgørelsen under andre driftsindtægter henholdsvis andre driftsomkostninger.

### Leasingkontrakter

Leasingkontrakter vedrørende materielle anlægsaktiver, hvor selskabet har alle væsentlige risici og fordele forbundet med ejendomsretten (finansiel leasing), indregnes i balancen som aktiver. Aktiverne måles ved første indregning til opgjort kostpris svarende til laveste værdi af dagsværdi af det leasede aktiv og nutidsværdien af de fremtidige leasingydelse. Ved beregning af nutidsværdien anvendes leasingaftalens interne rente eller alternativt virksomhedens lånerente som diskonteringsfaktor. Finansielt leasede aktiver behandles herefter som virksomhedens øvrige anlægsaktiver.

Den kapitaliserede restleasingforpligtelse indregnes i balancen som en gældsforpligtelse, og leasingydelsens rentedel indregnes over kontraktens løbetid i resultatopgørelsen.

Alle øvrige leasingkontrakter er operationel leasing. Ydelse i forbindelse med operationel leasing og øvrige lejeaftaler indregnes i resultatopgørelsen over kontraktens løbetid. Selskabets samlede forpligtelse vedrørende operationelle leasing- og lejeaftaler oplyses under eventualposter mv.

### Varebeholdninger

Varebeholdninger måles til kostpris efter FIFO-metoden. Er nettorealiseringsværdien lavere end kostprisen, nedskrives til denne lavere værdi.

Kostpris for handelsvarer samt råvarer og hjælpematerialer omfatter anskaffelsespris med tillæg af hjemtagelsesomkostninger.

Nettorealiseringsværdien for varebeholdninger opgøres som forventet salgspris med fradrag af direkte færdiggørelsesomkostninger og omkostninger, der afholdes for at effektuere salget. Værdien fastsættes under hensyntagen til varebeholdningers omsættelighed, ukurans og forventet udvikling i salgspris.

### Tilgodehavender

Tilgodehavender måles til amortiseret kostpris, der sædvanligvis svarer til nominel værdi.

Der foretages nedskrivning til imødegåelse af tab, hvor der vurderes at være indtruffet en objektiv indikation på, at et tilgodehavende eller en portefølje af tilgodehavender er værdiforringet. Hvis der foreligger en objektiv indikation på, at et individuelt tilgodehavende er værdiforringet, foretages nedskrivning på individuelt niveau.

## ANVENDT REGNSKABSPRAKSIS

### Igangværende arbejder for fremmed regning

Igangværende arbejder for fremmed regning måles til salgsværdien af det udførte arbejde. Salgsværdien måles på baggrund af færdiggørelsesgraden på balancedagen og de samlede forventede indtægter på det enkelte igangværende arbejde. Færdiggørelsesgraden opgøres som andelen af de afholdte omkostninger i forhold til forventede samlede omkostninger på det enkelte igangværende arbejde.

Når salgsværdien på et enkelt igangværende arbejde ikke kan opgøres pålideligt, måles salgsværdien til de medgåede omkostninger eller nettorealisationsværdien, hvis denne er lavere.

Det enkelte igangværende arbejde indregnes i balancen under tilgodehavender eller gældsforpligtelser. Nettoaktiver udgøres af summen af de igangværende arbejder, hvor salgsværdien af det udførte arbejde overstiger acontofaktureringer. Nettoforpligtelser udgøres af summen af de igangværende arbejder, hvor acontofaktureringer overstiger salgsværdien.

Omkostninger i forbindelse med salgsarbejde og opnåelse af kontrakter indregnes i resultatopgørelsen, i takt med at de afholdes.

### Periodeafgrænsningsposter

Periodeafgrænsningsposter, indregnet under omsætningsaktiver, omfatter afholdte omkostninger vedrørende efterfølgende regnskabsår.

### Likvider beholdninger

Likvide beholdninger omfatter indestående i pengeinstitutter.

### Egenkapital Udbytte

Foreslået udbytte vises som en særskilt post under egenkapitalen. Udbytte indregnes som en forpligtelse på tidspunktet for vedtagelse på generalforsamlingen.

### Selskabsskat og udskudt skat

Aktuelle skatteforpligtelser og tilgodehavende aktuel skat indregnes i balancen som beregnet skat af årets skattepligtige indkomst, reguleret for skat af tidligere års skattepligtige indkomster samt for betalte acontoskatter.

Udskudt skat måles efter den balanceorienterede gælds metode af midlertidige forskelle mellem regnskabsmæssig og skattemæssig værdi af aktiver og forpligtelser opgjort på grundlag af den planlagte anvendelse af aktivet henholdsvis afvikling af forpligtelsen. Udskudt skat måles til nettorealisationsværdi.

Udskudt skat måles på grundlag af de skatteregler og skattesatser, der med balancedagens lovgivning vil være gældende, når den udskudte skat forventes udløst som aktuel skat. Ændring i udskudt skat som følge af ændringer i skattesatser indregnes i resultatopgørelsen bortset fra poster, der føres direkte på egenkapitalen.

### Gældsforpligtelser

Finansielle forpligtelser indregnes ved lånoptagelse til det modtagne provenu efter fradrag af afholdte transaktionsomkostninger. I efterfølgende perioder måles de finansielle forpligtelser til amortiseret kostpris svarende til den kapitaliserede værdi ved anvendelse af den effektive rente, så forskellen mellem nettoprovenuet og den nominelle værdi indregnes i resultatopgørelsen over låneperioden.

I finansielle forpligtelser indregnes tillige den kapitaliserede restleasingforpligtelse på finansielle leasingkontrakter.

Øvrige gældsforpligtelser, som omfatter gæld til leverandører, kapitalinteresser samt anden gæld, måles til amortiseret kostpris, hvilket sædvanligvis svarer til nominal værdi.

### Hoved- og nøgletaloversigt

Forklaring af nøgletal.

	Resultat før finansielle poster x 100
Afkastningsgrad	Gennemsnitlige aktiver
Soliditetsgrad	Egenkapital, ultimo x 100
	Samlede aktiver ultimo



## SELSKABSOPLYSNINGER

### Selskabet

Malerfirmaet Kjærhus ApS  
Grønlandsvej 9B  
8700 Horsens

CVR-nr.: 31 58 01 88  
Regnskabsperiode: 1. januar – 31. december 2021  
Hjemsted: Horsens

### Direktion

Brian Kjærhus, direktør  
Rene Kjærhus, direktør

### Revision

Roesgaard  
Godkendt Revisionspartnerselskab  
Sønderbrogade 16  
8700 Horsens

## LEDELSESPÅTEGNING

Direktionen har dags dato behandlet og godkendt årsrapporten for regnskabsåret 1. januar - 31. december 2021 for Malerfirmaet Kjærhus ApS.

Årsrapporten aflægges i overensstemmelse med årsregnskabsloven.

Det er vores opfattelse, at årsregnskabet giver et retvisende billede af selskabets aktiver, passiver og finansielle stilling pr. 31. december 2021 og resultatet af selskabets aktiviteter for regnskabsåret 1. januar - 31. december 2021.

Ledelsesberetningen indeholder efter vores opfattelse en retvisende redegørelse for de forhold, beretningen omhandler.

Årsrapporten indstilles til generalforsamlingens godkendelse.

Horsens, den 29. juni 2022

### Direktion

Brian Kjærhus  
Direktør

Rene Kjærhus  
Direktør

# DEN UAFHÆNGIGE REVISORS REVISIONSPÅTEGNING

## Til kapitalejerne i Malerfirmaet Kjærhus ApS

### Konklusion

Vi har revideret årsregnskabet for Malerfirmaet Kjærhus ApS for regnskabsåret 1. januar - 31. december 2021, der omfatter anvendt regnskabspraksis, resultatopgørelse, balance, egenkapitalopgørelse og noter. Årsregnskabet udarbejdes efter årsregnskabsloven.

Det er vores opfattelse, at årsregnskabet giver et retvisende billede af selskabets aktiver, passiver og finansielle stilling pr. 31. december 2021 samt af resultatet af selskabets aktiviteter for regnskabsåret 1. januar - 31. december 2021 i overensstemmelse med årsregnskabsloven.

### Grundlag for konklusion

Vi har udført vores revision i overensstemmelse med internationale standarder om revision og de yderligere krav, der er gældende i Danmark. Vores ansvar ifølge disse standarder og krav er nærmere beskrevet i revisionspåtegningens afsnit "Revisors ansvar for revisionen af årsregnskabet". Vi er uafhængige af selskabet i overensstemmelse med International Ethics Standards Board for Accountants' internationale retningslinjer for revisors etiske adfærd (IESBA's Code) og de yderligere etiske krav, der er gældende i Danmark, ligesom vi har opfyldt vores øvrige etiske forpligtelser i henhold til disse krav og IESBA Code. Det er vores opfattelse, at det opnåede revisionsbevis er tilstrækkeligt og egnet som grundlag for vores konklusion.

### Ledelsens ansvar for årsregnskabet

Ledelsen har ansvaret for udarbejdelsen af et årsregnskab, der giver et retvisende billede i overensstemmelse med årsregnskabsloven. Ledelsen har endvidere ansvaret for den interne kontrol, som ledelsen anser for nødvendig for at udarbejde et årsregnskab uden væsentlig fejlinformation, uanset om denne skyldes besvigelser eller fejl.

Ved udarbejdelsen af årsregnskabet er ledelsen ansvarlig for at vurdere selskabets evne til at fortsætte driften, at oplyse om forhold vedrørende fortsat drift, hvor dette er relevant, samt at udarbejde årsregnskabet på grundlag af regnskabsprincippet om fortsat drift, medmindre ledelsen enten har til hensigt at likvidere selskabet, indstille

driften eller ikke har andet realistisk alternativ end at gøre dette.

### Revisors ansvar for revisionen af årsregnskabet

Vores mål er at opnå høj grad af sikkerhed for, om årsregnskabet som helhed er uden væsentlig fejlinformation, uanset om denne skyldes besvigelser eller fejl, og at afgive en revisionspåtegning med en konklusion. Høj grad af sikkerhed er et højt niveau af sikkerhed, men er ikke en garanti for, at en revision, der udføres i overensstemmelse med internationale standarder om revision og de yderligere krav, der er gældende i Danmark, altid vil afdække væsentlig fejlinformation, når sådan findes. Fejlinformationer kan opstå som følge af besvigelser eller fejl og kan betragtes som væsentlige, hvis det med rimelighed kan forventes, at de enkeltvis eller samlet har indflydelse på de økonomiske beslutninger, som regnskabsbrugerne træffer på grundlag af årsregnskabet.

Som led i en revision, der udføres i overensstemmelse med internationale standarder om revision og de yderligere krav, der er gældende i Danmark, foretager vi faglige vurderinger og opretholder professionel skepsis under revisionen. Herudover:

- Identificerer og vurderer vi risikoen for væsentlig fejlinformation i årsregnskabet, uanset om denne skyldes besvigelser eller fejl, udformer og udfører revisionshandlinger som reaktion på disse risici samt opnår revisionsbevis, der er tilstrækkeligt og egnet til at danne grundlag for vores konklusion. Risikoen for ikke at opdage væsentlig fejlinformation forårsaget af besvigelser er højere end ved væsentlig fejlinformation forårsaget af fejl, idet besvigelser kan omfatte sammensværgelser, dokumentfalsk, bevidste udeladelser, vildledning eller tilsidesættelse af intern kontrol.
- Opnår vi forståelse af den interne kontrol med relevans for revisionen for at kunne udforme revisionshandlinger, der er passende efter omstændighederne, men ikke for at kunne udtrykke en konklusion om effektiviteten af selskabets interne kontrol.
- Tager vi stilling til, om den regnskabspraksis, som er anvendt af ledelsen, er passende, samt om de regnskabsmæssige skøn og tilknyttede oplysninger, som ledelsen har udarbejdet, er rimelige.



# DEN UAFHÆNGIGE REVISORS REVISIONSPÅTEGNING

- Konkluderer vi, om ledelsens udarbejdelse af årsregnskabet på grundlag af regnskabsprincippet om fortsat drift er passende, samt om der på grundlag af det opnåede revisionsbevis er væsentlig usikkerhed forbundet med begivenheder eller forhold, der kan skabe betydelig tvivl om selskabets evne til at fortsætte driften. Hvis vi konkluderer, at der er en væsentlig usikkerhed, skal vi i vores revisionspåtegning gøre opmærksom på oplysninger herom i årsregnskabet eller, hvis sådanne oplysninger ikke er tilstrækkelige, modificere vores konklusion. Vores konklusioner er baseret på det revisionsbevis, der er opnået frem til datoen for vores revisionspåtegning. Fremtidige begivenheder eller forhold kan dog medføre, at selskabet ikke længere kan fortsætte driften.
- Tager vi stilling til den samlede præsentation, struktur og indhold af årsregnskabet, herunder noteoplysningerne, samt om årsregnskabet afspejler de underliggende transaktioner og begivenheder på en sådan måde, at der gives et retvisende billede heraf.

Vi kommunikerer med den øverste ledelse om blandt andet det planlagte omfang og den tidsmæssige placering af revisionen samt betydelige revisionsmæssige observationer, herunder eventuelle betydelige mangler i intern kontrol, som vi identificerer under revisionen.

## Udtalelse om ledelsesberetningen

Ledelsen er ansvarlig for ledelsesberetningen.

Vores konklusion om årsregnskabet omfatter ikke ledelsesberetningen, og vi udtrykker ingen form for konklusion med sikkerhed om ledelsesberetningen.

I tilknytning til vores revision af årsregnskabet er det vores ansvar at læse ledelsesberetningen og i den forbindelse overveje, om ledelsesberetningen er væsentligt inkonsistent med årsregnskabet eller vores viden opnået ved revisionen eller på anden måde synes at indeholde væsentlig fejlinformation.

Vores ansvar er derudover at overveje, om ledelsesberetningen indeholder krævede oplysninger i henhold til årsregnskabsloven.

Baseret på det udførte arbejde er det vores opfattelse, at ledelsesberetningen er i overensstemmelse med årsregnskabet og er udarbejdet i overensstemmelse med årsregnskabslovens krav. Vi har ikke fundet væsentlig fejlinformation i ledelsesberetningen.

Horsens, den 29. juni 2022

## Roesgaard

Godkendt Revisionspartnerselskab  
CVR-nr. 37 54 31 28

## Søren Roesgaard

Statsautoriseret revisor  
MNE-nr. mne33225



**Malerfirmaet Kjærhus ApS**

Grønlandsvej 9B

8700 Horsens

CVR-nr.: 31 58 01 88

Tlf.: +45 75 12 41 00

kontakt@kj-hus.dk

Følg med her:

