
KIT KARNABY ApS

Michael Jensens Vej 8, 7400 Herning

Årsrapport for
1. maj 2022 - 30. april 2023

CVR-nr. 31 43 05 50

Årsrapporten er
fremlagt og godkendt
på selskabets ordinære
generalforsamling
den 11/9 2023

Bent Ramskov
Dirigent



Indholdsfortegnelse

	<u>Side</u>
Påtegninger	
Ledelsespåtegning	1
Den uafhængige revisors revisionspåtegning	2
Ledelsesberetning	
Selskabsoplysninger	5
Koncernoversigt	6
Hoved- og nøgletal	7
Ledelsesberetning	8
Årsregnskab	
Resultatopgørelse 1. maj - 30. april	12
Balance 30. april	13
Egenkapitalopgørelse	16
Pengestrømsopgørelse 1. maj - 30. april	17
Noter til årsregnskabet	18

Ledelsespåtegning

Bestyrelse og direktion har dags dato behandlet og godkendt årsrapporten for regnskabsåret 1. maj 2022 - 30. april 2023 for KIT KARNABY ApS.

Årsrapporten er aflagt i overensstemmelse med årsregnskabsloven.

Årsregnskabet og koncernregnskabet giver efter vores opfattelse et retvisende billede af selskabets og koncernens aktiver, passiver og finansielle stilling pr. 30. april 2023 samt af resultatet af selskabets og koncernens aktiviteter og koncernens pengestrømme for 2022/23.

Ledelsesberetningen indeholder efter vores opfattelse en retvisende redegørelse for de forhold, beretningen omhandler.

Årsrapporten indstilles til generalforsamlingens godkendelse.

Herning, den 11. september 2023

Direktion

Poul Steen

Claus Borath Sørensen

Steen Bjørn Nielsen

Bestyrelse

Bent Ramskov Laursen
Formand

Henrik Ypkendanz

Poul Steen

Torben Klausen

Den uafhængige revisors revisionspåtegning

Til kapitalejeren i KIT KARNABY ApS

Konklusion

Det er vores opfattelse, at koncernregnskabet og årsregnskabet giver et retvisende billede af koncernens og selskabets aktiver, passiver og finansielle stilling pr. 30. april 2023 samt af resultatet af koncernens og selskabets aktiviteter og koncernens pengestrømme for regnskabsåret 1. maj 2022 - 30. april 2023 i overensstemmelse med årsregnskabsloven.

Vi har revideret koncernregnskabet og årsregnskabet for KIT KARNABY ApS for regnskabsåret 1. maj 2022 - 30. april 2023, der omfatter resultatopgørelse, balance, egenkapitalopgørelse og noter, herunder anvendt regnskabspraksis, for såvel koncernen som selskabet samt pengestrømsopgørelse for koncernen ("regnskabet").

Grundlag for konklusion

Vi har udført vores revision i overensstemmelse med internationale standarder om revision og de yderligere krav, der er gældende i Danmark. Vores ansvar ifølge disse standarder og krav er nærmere beskrevet i revisionspåtegningens afsnit "Revisors ansvar for revisionen af regnskabet". Vi er uafhængige af koncernen i overensstemmelse med International Ethics Standards Board for Accountants' internationale retningslinjer for revisors etiske adfærd (IESBA Code) og de yderligere etiske krav, der er gældende i Danmark, ligesom vi har opfyldt vores øvrige etiske forpligtelser i henhold til disse krav og IESBA Code. Det er vores opfattelse, at det opnåede revisionsbevis er tilstrækkeligt og egnet som grundlag for vores konklusion.

Udtalelse om ledelsesberetningen

Ledelsen er ansvarlig for ledelsesberetningen.

Vores konklusion om regnskabet omfatter ikke ledelsesberetningen, og vi udtrykker ingen form for konklusion med sikkerhed om ledelsesberetningen.

I tilknytning til vores revision af regnskabet er det vores ansvar at læse ledelsesberetningen og i den forbindelse overveje, om ledelsesberetningen er væsentligt inkonsistent med regnskabet eller vores viden opnået ved revisionen eller på anden måde synes at indeholde væsentlig fejlinformation.

Vores ansvar er derudover at overveje, om ledelsesberetningen indeholder krævede oplysninger i henhold til årsregnskabsloven.

Baseret på det udførte arbejde er det vores opfattelse, at ledelsesberetningen er i overensstemmelse med koncernregnskabet og årsregnskabet og er udarbejdet i overensstemmelse med årsregnskabslovens krav. Vi har ikke fundet væsentlig fejlinformation i ledelsesberetningen.

Ledelsens ansvar for regnskabet

Ledelsen har ansvaret for udarbejdelsen af et koncernregnskab og et årsregnskab, der giver et retvisende billede i overensstemmelse med årsregnskabsloven. Ledelsen har endvidere ansvaret for den interne kontrol, som ledelsen anser for nødvendig for at udarbejde et regnskab uden væsentlig fejlinformation, uanset om denne skyldes besvigelser eller fejl.

Ved udarbejdelsen af regnskabet er ledelsen ansvarlig for at vurdere koncernens og selskabets evne til at fortsætte driften; at oplyse om forhold vedrørende fortsat drift, hvor dette er relevant; samt at udarbejde regnskabet på grundlag af regnskabsprincippet om fortsat drift, medmindre ledelsen enten har til hensigt at likvidere koncernen eller selskabet, indstille driften eller ikke har andet realistisk alternativ end at gøre dette.

Den uafhængige revisors revisionspåtegning

Revisors ansvar for revisionen af regnskabet

Vores mål er at opnå høj grad af sikkerhed for, om regnskabet som helhed er uden væsentlig fejlinformation, uanset om denne skyldes besvigelser eller fejl, og at afgive en revisionspåtegning med en konklusion. Høj grad af sikkerhed er et højt niveau af sikkerhed, men er ikke en garanti for, at en revision, der udføres i overensstemmelse med internationale standarder om revision og de yderligere krav, der er gældende i Danmark, altid vil afdække væsentlig fejlinformation, når sådan findes. Fejlinformationer kan opstå som følge af besvigelser eller fejl og kan betragtes som væsentlige, hvis det med rimelighed kan forventes, at de enkeltvis eller samlet har indflydelse på de økonomiske beslutninger, som brugerne træffer på grundlag af regnskabet.

Som led i en revision, der udføres i overensstemmelse med internationale standarder om revision og de yderligere krav, der er gældende i Danmark, foretager vi faglige vurderinger og opretholder professionel skepsis under revisionen. Herudover:

- Identificerer og vurderer vi risikoen for væsentlig fejlinformation i regnskabet, uanset om denne skyldes besvigelser eller fejl, udformer og udfører revisionshandlinger som reaktion på disse risici samt opnår revisionsbevis, der er tilstrækkeligt og egnet til at danne grundlag for vores konklusion. Risikoen for ikke at opdage væsentlig fejlinformation forårsaget af besvigelser er højere end ved væsentlig fejlinformation forårsaget af fejl, idet besvigelser kan omfatte sammensværgelser, dokumentfalsk, bevidste udeladelser, vildledning eller tilsidesættelse af intern kontrol.
- Opnår vi forståelse af den interne kontrol med relevans for revisionen for at kunne udforme revisionshandlinger, der er passende efter omstændighederne, men ikke for at kunne udtrykke en konklusion om effektiviteten af koncernens og selskabets interne kontrol.
- Tager vi stilling til, om den regnskabspraksis, som er anvendt af ledelsen, er passende, samt om de regnskabsmæssige skøn og tilknyttede oplysninger, som ledelsen har udarbejdet, er rimelige.
- Konkluderer vi, om ledelsens udarbejdelse af regnskabet på grundlag af regnskabsprincippet om fortsat drift er passende, samt om der på grundlag af det opnåede revisionsbevis er væsentlig usikkerhed forbundet med begivenheder eller forhold, der kan skabe betydelig tvivl om koncernens og selskabets evne til at fortsætte driften. Hvis vi konkluderer, at der er en væsentlig usikkerhed, skal vi i vores revisionspåtegning gøre opmærksom på oplysninger herom i regnskabet eller, hvis sådanne oplysninger ikke er tilstrækkelige, modificere vores konklusion. Vores konklusioner er baseret på det revisionsbevis, der er opnået frem til datoen for vores revisionspåtegning. Fremtidige begivenheder eller forhold kan dog medføre, at koncernen og selskabet ikke længere kan fortsætte driften.
- Tager vi stilling til den samlede præsentation, struktur og indhold af regnskabet, herunder noteoplysningerne, samt om regnskabet afspejler de underliggende transaktioner og begivenheder på en sådan måde, at der gives et retvisende billede heraf.
- Opnår vi tilstrækkeligt og egnet revisionsbevis for de finansielle oplysninger for virksomhederne eller forretningsaktiviteterne i koncernen til brug for at udtrykke en konklusion om koncernregnskabet. Vi er ansvarlige for at lede, føre tilsyn med og udføre koncernrevisionen. Vi er eneansvarlige for vores revisionskonklusion.

Vi kommunikerer med den øverste ledelse om blandt andet det planlagte omfang og den tidsmæssige placering af revisionen samt betydelige revisionsmæssige observationer, herunder eventuelle betydelige mangler i intern kontrol, som vi identificerer under revisionen.

Den uafhængige revisors revisionspåtegning

Herning, den 11. september 2023

PricewaterhouseCoopers
Statsautoriseret Revisionspartnerselskab
CVR-nr. 33 77 12 31

Kim Vorret
statsautoriseret revisor
mne33256

Selskabsoplysninger

Selskabet	KIT KARNABY ApS Michael Jensens Vej 8 7400 Herning CVR-nr: 31 43 05 50 Regnskabsperiode: 1. maj 2022 - 30. april 2023 Hjemstedskommune: Herning
Bestyrelse	Bent Ramskov Laursen, formand Henrik Ypkendanz Poul Steen Torben Klausen
Direktion	Poul Steen Claus Borath Sørensen Steen Bjørn Nielsen
Revisor	PricewaterhouseCoopers Statsautoriseret Revisionspartnerselskab Platanvej 4 7400 Herning
Pengeinstitut	Sydbank A/S Dalgasgade 22 7400 Herning

Koncernoversigt

Selskab	Hjemsted	Ejerandel
KIT KARNABY ApS	Herning, Danmark	
Micha A/S	Herning, Danmark	100%
Van Vuuren Mode B.V.	Holland	100%
Micha Group NO AS	Norge	100%
Soulmate A/S	Herning, Danmark	100%
Trimar Retail A/S	Herning, Danmark	100%
Trimar GmbH	Tyskland	100%
Ødegaard Dame AS	Norge	100%
Trimar Sverige AB	Sverige	100%
CJAP AB	Sverige	100%
Trimar Retail AB	Sverige	100%

Hoved- og nøgletal

Set over en 5-årig periode kan koncernens udvikling beskrives ved følgende hoved- og nøgletal:

	Koncern				
	2022/23	2021/22	2020/21	2019/20	2018/19
	TDKK	TDKK	TDKK	TDKK	TDKK
Hovedtal					
Resultat					
Bruttofortjeneste	73.878	88.939	85.234	77.125	114.609
Resultat før finansielle poster	3.325	17.829	7.787	-13.346	9.535
Resultat af finansielle poster	-3.001	-596	290	-5.577	-3.862
Årets resultat	77	15.976	4.550	-19.178	3.332
Balance					
Balancesum	144.308	147.377	165.083	167.935	186.469
Investeringer i materielle anlægsaktiver	1.007	1.342	1.624	1.220	1.993
Egenkapital	6.694	9.069	-6.554	-13.180	5.771
Pengestrømme					
Pengestrømme fra:					
- driftsaktivitet	-3.079	25.999	19.529	5.807	-1.108
- investeringsaktivitet	-801	-1.092	-2.953	-154	-996
- finansieringsaktivitet	3.857	-24.163	-15.450	-3.255	-1.036
Årets forskydning i likvider	-23	744	1.126	2.398	-3.140
Antal medarbejdere	192	199	199	255	284
Nøgletal i %					
Afkastningsgrad	2,3%	12,1%	4,7%	-7,9%	5,1%
Soliditetsgrad	4,6%	6,2%	-4,0%	-7,8%	3,1%
Egenkapitalforrentning	1,0%	1270,5%	-46,1%	517,7%	110,4%

Ledelsesberetning

Væsentligste aktiviteter

Koncernens hovedaktivitet består i design, markedsføring og salg af modetøj. Produkterne afsættes i Danmark og Skandinavien samt en række andre lande, hovedsageligt i Europa.

Udvikling i året

Koncernens resultatopgørelse for 2022/23 udviser et overskud på TDKK 77, og koncernens balance pr. 30. april 2023 udviser en positiv egenkapital på TDKK 6.694.

Året der gik og opfølgning på sidste års forventede udvikling

Ledelsen anser resultatet som utilfredsstillende. Resultatet er lavere end det forventede ved aflæggelse af seneste årsrapport.

Drift

Prisstigninger på handelsvarer kan kun i relativt begrænset omfang indregnes i prisen på de færdige produkter, idet salgspriserne på kollektionerne er fastsat på forhånd.

Valutarisici

Koncernens aktiviteter i udlandet medfører, at resultat, pengestrømme og egenkapital påvirkes af kursudviklingen på en række valutaer, herunder i væsentligt omfang Fjernøsten. Afdækningen sker delvist via valutaterminsforretninger til afdækning af den forventede omsætning og varekøb inden for de førstkommande måneder i de relevante handelsvalutaer.

Renterisici

Med selskabets finansieringsstruktur vurderes der ikke at være renterisiko af betydning.

Kreditrisici

Koncernen har ikke væsentlige risici vedrørende en enkelt kunde eller samarbejdspartner. Koncernens politik for påtagelse af kreditrisici medfører, at alle større kunder og andre samarbejdspartnere løbende kreditvurderes.

Likviditetsrisici

Koncernen er afhængig af til stadighed at have en ekstern kreditfinansiering. Det er derfor koncernens politik så vidt muligt at have uopsigelige kreditrammer af et omfang, der er rimelige i forhold til koncernens planlagte aktiviteter.

Strategi

Koncernens forretningskoncept er opbygget på tætte relationer til vores mangeårige trofaste og loyale kunder og leverandører. Selskabets forretningsmodel består, som beskrevet under væsentligste aktiviteter, i design, markedsføring og salg af modetøj. Dette kendetegnes ved vores key points partnership – Value for Money – Just in time. Koncernens strategi med de 2 brands – Micha & Soulmate – indenfor damemode til kvinder på 30+ kan tilpasses den enkelte butiks behov og derigennem danne et sundt og tæt partnerskab som er forudsætningen for vækst og den gode forretning. Koncernens målsætningen er, at bibeholde det mangeårige samarbejde med medarbejder, kunder og leverandører. Den grundlæggende strategi er, at der via et tæt samarbejde etableres partnerskaber, der skaber grobund for, at leverandører kan udvikle sig og følge med de stigende krav og globale normer for social ansvarlighed. Denne strategi kommer ligeledes til udtryk i den måde koncernen interagerer med kunder og forbrugere.

Målsætninger og forventninger for det kommende år

Koncernen forventer et resultat før skat i niveauet DKK 5-10 mio. for regnskabsåret 2023/24.

Ledelsesberetning

Bæredygtighed

Vi ønsker at give forbrugerne sikkerhed for, at der ydes en indsats for at sikre, at vore produkter er produceret under anstændige miljømæssige forhold og at menneskerettigheder er overholdt. Udgangspunktet er FN's verdensmål med hovedvægt på prioritering af bæredygtige materialer og arbejdsmiljø hos samarbejdspartnere. Vi har i dag et langvarigt og meget stabilt samarbejde med producenter, med hvem vi er i gang med at forpligte sig til overholdelse af vore standarder, som er nedfældet i vores Code of Conduct. Den indeholder retningslinjer/krav på følgende områder:

- Menneske- og arbejdstager rettigheder
- Miljø og klima
- Korruption
- Dyre velfærd

Koncernens politik for menneske- og arbejdstager rettigheder indeholder en forpligtelse til at overholde lokale love og respektere internationale menneskerettigheder og sikre den nødvendige implementering af FN's retningslinjer for Erhverv og Menneskerettigheder.

I regnskabsåret 2022/23 har vi med arbejdet med Menneske- og arbejdstager rettigheder:

Via interne politikker, de lovmæssige arbejdspladsvurderinger og regelmæssige medarbejdersamtaler arbejdes der løbende på at sikre, at alle ansatte har gode og sunde arbejdsvilkår og at alle medarbejdere har mulighed for et godt arbejdsliv.

Sociale og personaleforhold : "Internt arbejder vi også med arbejdsmiljø, idet medarbejderne udgør en væsentlig videns ressource for koncernen. Der arbejdes med at identificere risikoområder for at kunne sikre arbejdsmiljøet og afdække kompetence kritiske områder. Vi sikrer os løbende, at alle sikkerhedsregler overholdes og de enkelte arbejdspladser har gennemgået arbejdspladsvurdering med forbedringer til følge.

Menneskerettigheder: "Vores indsats prioriteres i de lande i leverandørkæden, hvor det er kendt, at der er størst sandsynlighed for potentielle brud på de basale menneskerettigheder."

I Kit Karnaby Koncernen har vi ikke i 2022/23 registreret eller er blevet bekendt med brud på koncernens politik for menneskerettigheder.

Miljø og Klimaforandringer

Udvinding af råvarer og forarbejdning af materialer til tekstilbranchen har en forholdsvis høj grad af negativ miljøpåvirkning. Det er derfor vigtigt at vi koncernen forholder os kritisk til dette og har en politik på området. Det er vores grundlæggende holdning, at den negative påvirkning af miljøet skal søges mindsket der hvor vi har mulighed for at påvirke det.

Det er koncernens politik, at negative påvirkninger af klimaet skal søges begrænset.

Energioptimering: eftersom der i koncernen ingen egen produktion er, så er det meste af klimapåvirkninger som sker i værdikæden.

Hovedkontoret og alle butikker er i lejede faciliteter, så derfor er der begrænsede muligheder for klimaforbættende investeringer. Der er dog skiftet til bæredygtige lyskilder, hvor det er muligt. Der er i 2020 indgået en energiaftale om køb af el som er CO2 neutral og vedvarende energi fra vandkraft, til alle de danske butikker og hovedkontoret med wholesale lager.

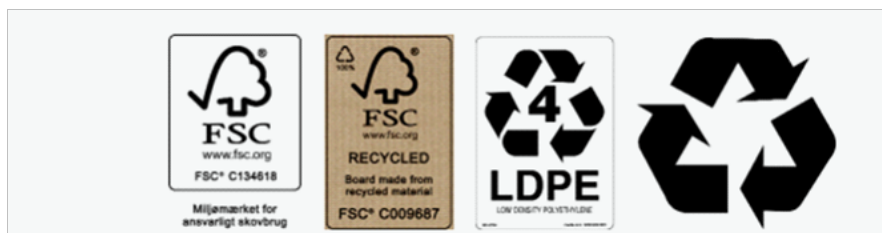
Hjemtagelse og distribution af varer, heraf kommer en mindre del af klimapåvirkningen fra de forskellige former for transport. Her forsøger vi at bruge tog og skib mest muligt.

Ledelsesberetning

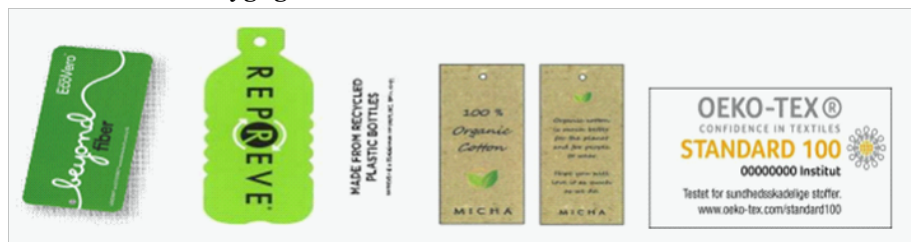
Samtidig arbejdes der med at sikre anvendelse af bæredygtige materialer ved eliminering af kemikalier, minimering af plastic, ligesom alt papemballage bliver sendt til genbrug. Vores egen forbrug af papemballage er FSC- certificeret. Der arbejdes ligeledes på at vore producenter anvender som minimum FSC- certificeret, men vi ser også gerne recycled papemballage. Derudover sætter vi også vores krav om, at polybags skal være LDPE 4 og produceret af mindst 20% genanvendeligt plast.

I regnskabsåret 2022/23 har vi med arbejdet med Miljø og klima:

I løbet af 2023 er det vores mål at, alle vore leverandører skal levere alle vores produkter som som beskrevet ovenfor. Dog har vi enkelte leverandører som er startet fra september 2021.



Endvidere har vi i koncernen mere og mere fokus på, at en større del af vores kollektioner skal indeholde, styles som, er mere bæredygtige, som Organic cotton, Lenzing EcoVero viscose, Recycled Polyester, Repreve fibre og ØKO-TEX certifikat. Vi har som målsætning at i løbet af 2023 at vores kollektioner skal indeholde mindst 30% bæredygtighed.



Koncernens politik er en nul-tolerance overfor anvendelse af korrupsion, bestikkelse og børnearbejde.

I regnskabsåret 2022/23 har vi arbejdet med anti-korrupsion:

Koncernen har en nedskreven anti-korrupsionspolitik nedskrevet i vores Code of Conduct. Denne udviser en nul-tolerance over for anvendelse af korrupsion i alle led af værdikæden. De ansatte i koncernen er ligeledes bekendt med at der ikke accepteres at koncernen eller dens ansatte tilbyder eller modtager bestikkelse.

Det vurderes at risikoen for korrupsion er forholdsvis lav, da selskabet har tætte og mangeårige samarbejder med kunder og leverandører."

Der er i 2022/23 ikke registret hændelser, der er i strid med politikken.

Leverandørerne forpligtes til at sikre sig, at materialer brugt i produktionen stammer fra dyr, der er blevet behandlet i henhold til gældende regler, konventioner og standarder.

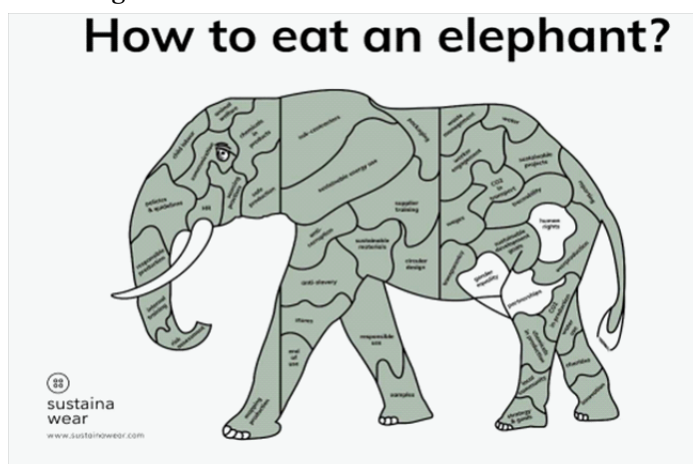
Vores indsats prioriteres i de lande i leverandørkæden, hvor det er kendt, at der er størst sandsynlighed for potentielle brud på de basale menneskerettigheder.

Ledelsesberetning

I marts 2021 tilføjede vi vores Code Of Conduct, for at sikre os, at vore leverandører lever op til vores standarder som følge af FN'S verdensmål, som er beskrevet ovenfor. Alle vore samarbejdspartner har underskrevet og forpligter sig til at følge standarderne i vores Code Of Conduct.

Et yderligere tiltag for at sikre, at vore leverandører lever op til vores krav om Menneske- og arbejdstager rettigheder har vi fået klarlagt hvilke fabrikker vi får produceret på, og hvilke af fabrikkerne der årligt får auditeringer. Det viser sig at største delen af vore leverandører får årlige auditeringer. Hvilket forsikrer os, at de følger vores krav & retningslinjer.

Vi arbejder tæt sammen med vores brancheorganisation Dansk Mode og Textil omkring CSR/bæredygtighed, som har stor ekspertise og mange års erfaring på området. Derudover er vi blevet en del af Sustainawear, som er en platform som hjælper virksomheder med CSR og bæredygtighed. Her kan man få masser af inspiration og hjælp til hvordan man skal gribe de nye opgaver an. Sustainawear's koncept er bygget op omkring nedenstående elefant. Som symboliserer de forskellige områder man kan arbejde med, og i hvilken rækkefølge de anbefaler.



Målsætning:

- Papemballage skal som minimum være FSC mærket, og gerne mere genanvendeligt.
- Polybags skal være LDPE 4 og produceret af mindst 20% genanvendeligt plast.
- Vores Leverandører som i forvejen ikke har auditeringer, arbejder vi på at de i fremtiden skal have årlig auditering.
- Større del af vores kollektioner skal indeholde flere bæredygtige produkter.

Internt arbejdsmiljø

Internt arbejder vi også med arbejdsmiljø, idet medarbejderne udgør en væsentlig videns ressource for koncernen. Der arbejdes med at identificere risikoområder for at kunne sikre arbejdsmiljøet og afdække kompetence kritiske områder. Vi sikrer os løbende, at alle sikkerhedsregler overholdes og de enkelte arbejdspladser har gennemgået arbejdspladsvurdering med en del forbedringer til følge.

Mangfoldighed/kønsfordelingen internt ser således ud:

Ejere/direktion:

Mænd = 100%

Kvinder = 0%

Ejere/direktion består af tre personer, og vort mål er minimum 1 kvindeligt medlem af direktionen inden udgangen af 2024. Målet er ikke nået i 2022/23 da der ikke har været udskiftning i direktionen.

Begivenheder efter balancedagen

Der er ikke efter balancedagen indtruffet forhold, som har væsentlig indflydelse på bedømmelsen af årsrapporten.

Resultatopgørelse 1. maj 2022 - 30. april 2023

	Note	Koncern		Moderselskab	
		2022/23	2021/22	2022/23	2021/22
		TDKK	TDKK	TDKK	TDKK
Bruttofortjeneste		73.878	88.939	509	181
Personaleomkostninger	2	-63.608	-63.619	-2.118	-2.390
Af- og nedskrivninger af immaterielle og materielle anlægsaktiver	3	-6.945	-7.491	0	0
Resultat før finansielle poster		3.325	17.829	-1.609	-2.209
Indtægter af kapitalandele i dattervirksomheder		-430	160	3.737	19.632
Indtægter af kapitalandele i associerede virksomheder		220	1.155	0	0
Finansielle indtægter	4	2.303	2.422	415	590
Finansielle omkostninger	5	-5.094	-4.333	-3.301	-3.057
Resultat før skat		324	17.233	-758	14.956
Skat af årets resultat	6	-247	-1.257	835	1.029
Årets resultat	7	77	15.976	77	15.985

Balance 30. april 2023

Aktiver

	Note	Koncern		Moderselskab	
		2022/23 TDKK	2021/22 TDKK	2022/23 TDKK	2021/22 TDKK
Goodwill		25.193	29.973	0	0
Immaterielle anlægsaktiver	8	25.193	29.973	0	0
Andre anlæg, driftsmateriel og inventar		2.956	4.276	100	100
Indretning af lejede lokaler		258	296	0	0
Materielle anlægsaktiver	9	3.214	4.572	100	100
Kapitalandele i dattervirksomheder	10	0	0	87.652	94.374
Kapitalandele i associerede virksomheder	11	2.484	2.565	0	0
Andre værdipapirer og kapitalandele	12	658	725	0	0
Deposita	12	1.357	1.425	0	0
Finansielle anlægsaktiver		4.499	4.715	87.652	94.374
Anlægsaktiver		32.906	39.260	87.752	94.474
Færdigvarer og handelsvarer		81.855	75.280	0	0
Forudbetaling for varer		312	0	0	0
Varebeholdninger		82.167	75.280	0	0
Tilgodehavender fra salg og tjenesteydelser		17.712	19.665	0	0
Tilgodehavender hos tilknyttede virksomheder		39	0	16.787	36.571
Andre tilgodehavender		2.599	3.545	0	0
Udskudt skatteaktiv	13	66	723	0	0
Selskabsskat		42	39	0	0
Tilgodehavende selskabsskat hos tilknyttede virksomheder		0	0	1.902	1.065
Periodeafgrænsningsposter	14	526	592	0	0
Tilgodehavender		20.984	24.564	18.689	37.636
Værdipapirer		21	20	0	0

Balance 30. april 2023

Likvide beholdninger	<u>8.230</u>	<u>8.253</u>	<u>0</u>	<u>0</u>
Omsætningsaktiver	<u>111.402</u>	<u>108.117</u>	<u>18.689</u>	<u>37.636</u>
Aktiver	<u>144.308</u>	<u>147.377</u>	<u>106.441</u>	<u>132.110</u>

Balance 30. april 2023

Passiver

	Note	Koncern		Moderselskab	
		2022/23	2021/22	2022/23	2021/22
		TDKK	TDKK	TDKK	TDKK
Selskabskapital		125	559	125	125
Reserve for valutaomregning		-2.019	-1.568	0	0
Overført resultat		8.588	8.078	6.569	6.944
Foreslået udbytte for regnskabsåret		0	2.000	0	2.000
Egenkapital		6.694	9.069	6.694	9.069
Hensættelse til udskudt skat	13	0	865	15	12
Hensatte forpligtelser		0	865	15	12
Ansvarlig lånekapital		21.000	21.000	21.000	21.000
Anden gæld		3.453	4.336	0	0
Langfristede gældsforpligtelser	15	24.453	25.336	21.000	21.000
Kreditinstitutter		48.029	25.528	34.064	13.639
Leverandører af varer og tjenesteydelser		12.985	14.638	7	10
Gæld til tilknyttede virksomheder		29.844	45.462	44.144	87.537
Selskabsskat		128	0	0	0
Gæld til tilknyttede virksomheder vedr. selskabsskat		1.099	705	0	0
Anden gæld	15	18.040	22.452	517	843
Periodeafgrænsningsposter	16	3.036	3.322	0	0
Kortfristede gældsforpligtelser		113.161	112.107	78.732	102.029
Gældsforpligtelser		137.614	137.443	99.732	123.029
Passiver		144.308	147.377	106.441	132.110
Eventualposter og øvrige økonomiske forpligtelser	19				
Nærtstående parter	20				
Begivenheder efter balancedagen	21				
Anvendt regnskabspraksis	22				

Egenkapitalopgørelse

Koncern

	Selskabs- kapital	Reserve for valuta- omregning	Overført resultat	Foreslået udbytte for regnskabs- året	I alt
	TDKK	TDKK	TDKK	TDKK	TDKK
Egenkapital 1. maj	125	-1.568	8.511	2.000	9.068
Valutakursregulering	0	-451	0	0	-451
Betalt ordinært udbytte	0	0	0	-2.000	-2.000
Årets resultat	0	0	77	0	77
Egenkapital 30. april	125	-2.019	8.588	0	6.694

Moderselskab

	Selskabs- kapital	Overført resultat	Foreslået udbytte for regnskabs- året	I alt
	TDKK	TDKK	TDKK	TDKK
Egenkapital 1. maj	125	6.943	2.000	9.068
Valutakursregulering	0	-451	0	-451
Betalt ordinært udbytte	0	0	-2.000	-2.000
Årets resultat	0	77	0	77
Egenkapital 30. april	125	6.569	0	6.694

Pengestrømsopgørelse 1. maj 2022 - 30. april 2023

	Koncern		
	Note	2022/23	2021/22
		TDKK	TDKK
Årets resultat		77	15.976
Regulering	17	10.193	9.344
Ændring i driftskapital	18	-10.176	3.842
Pengestrømme fra drift før finansielle poster		94	29.162
Renteindbetalinger og lignende		2.302	2.422
Renteudbetalinger og lignende		-5.539	-3.732
Pengestrømme fra ordinær drift		-3.143	27.852
Betalt selskabsskat		64	-1.853
Pengestrømme fra driftsaktivitet		-3.079	25.999
Køb af immaterielle anlægsaktiver		114	444
Køb af materielle anlægsaktiver		-921	-1.786
Køb af finansielle anlægsaktiver mv.		-294	0
Modtaget udbytte fra associerede virksomheder		300	250
Pengestrømme fra investeringsaktivitet		-801	-1.092
Tilbagebetaling af gæld til kreditinstitutter		22.501	-25.789
Tilbagebetaling af gæld til tilknyttede virksomheder		-15.618	1.789
Tilbagebetaling af gæld til associerede virksomheder		0	172
Tilbagebetaling af langfristet gæld i øvrigt		-1.026	0
Egenkapitalposter i øvrigt		0	-335
Betalt udbytte		-2.000	0
Pengestrømme fra finansieringsaktivitet		3.857	-24.163
Ændring i likvider		-23	744
Likvider 1. maj		8.273	7.845
Kursregulering omsætningsværdipapirer		1	-316
Likvider 30. april		8.251	8.273
Likvider specificeres således:			
Likvide beholdninger		8.230	8.253
Værdipapirer		21	20
Likvider 30. april		8.251	8.273

Noter til årsregnskabet

Koncern		Moderselskab	
2022/23	2021/22	2022/23	2021/22
TDKK	TDKK	TDKK	TDKK
Øvrige indtægter	2.395	1.622	0
	2.395	0	0

1. Andre driftsindtægter

Koncern		Moderselskab	
2022/23	2021/22	2022/23	2021/22
TDKK	TDKK	TDKK	TDKK
Lønninger	57.469	56.113	2.095
Pensioner	2.498	2.704	0
Andre omkostninger til social sikring	3.627	4.802	23
Andre personaleomkostninger	14	0	0
	63.608	63.619	2.118

2. Personaleomkostninger

Med henvisning til årsregnskabslovens § 98 B stk. 3 er vederlaget til direktionen ikke oplyst.

Gennemsnitligt antal beskæftigede medarbejdere

192	199	3	3
-----	-----	---	---

Koncern		Moderselskab	
2022/23	2021/22	2022/23	2021/22
TDKK	TDKK	TDKK	TDKK

3. Af- og nedskrivninger af immaterielle og materielle anlægsaktiver

Afskrivninger af immaterielle anlægsaktiver

Afskrivninger af materielle anlægsaktiver

Gevinst og tab ved afhændelse

4.666	4.785	0	0
2.283	2.706	0	0
-4	0	0	0
6.945	7.491	0	0

Noter til årsregnskabet

	Koncern		Moderselskab	
	2022/23	2021/22	2022/23	2021/22
	TDKK	TDKK	TDKK	TDKK
4. Finansielle indtægter				
Renteindtægter fra tilknyttede virksomheder	0	0	415	590
Renteindtægter fra associerede virksomheder	0	2	0	0
Andre finansielle indtægter	2.303	2.420	0	0
	2.303	2.422	415	590

	Koncern		Moderselskab	
	2022/23	2021/22	2022/23	2021/22
	TDKK	TDKK	TDKK	TDKK

5. Finansielle omkostninger

Renteomkostninger til tilknyttede virksomheder	1.829	2.106	2.278	2.778
Andre finansielle omkostninger	3.127	2.227	905	279
Kursreguleringer omkostninger	138	0	118	0
	5.094	4.333	3.301	3.057

	Koncern		Moderselskab	
	2022/23	2021/22	2022/23	2021/22
	TDKK	TDKK	TDKK	TDKK

6. Skat af årets resultat

Årets aktuelle skat	512	2.256	-837	-1.546
Årets udskudte skat	-265	-1.103	2	517
Regulering af skat vedrørende tidligere år	0	-1.393	0	514
Regulering af udskudt skat tidligere år	0	1.497	0	-514
	247	1.257	-835	-1.029

Noter til årsregnskabet

	Koncern		Moderselskab	
	2022/23	2021/22	2022/23	2021/22
	TDKK	TDKK	TDKK	TDKK
7. Resultatdisponering				
Foreslået udbytte for regnskabsåret	0	2.000	0	2.000
Minoritetsinteressers andel af dattervirksomheders resultat	0	-9	0	0
Overført resultat	77	13.985	77	13.985
	<u>77</u>	<u>15.976</u>	<u>77</u>	<u>15.985</u>

8. Immaterielle anlægsaktiver

Koncern

	Goodwill
	TDKK
Kostpris 1. maj	69.859
Valutakursregulering	<u>-329</u>
Kostpris 30. april	<u>69.530</u>
Ned- og afskrivninger 1. maj	39.884
Valutakursregulering	-215
Årets afskrivninger	<u>4.668</u>
Ned- og afskrivninger 30. april	<u>44.337</u>
Regnskabsmæssig værdi 30. april	<u>25.193</u>

Noter til årsregnskabet

9. Materielle anlægsaktiver

Koncern

	Andre anlæg, driftsmateriel og inventar	Indretning af lejede lokaler
	TDKK	TDKK
Kostpris 1. maj	38.146	3.491
Valutakursregulering	-10.419	0
Tilgang i årets løb	912	96
Afgang i årets løb	-1.263	0
Kostpris 30. april	<u>27.376</u>	<u>3.587</u>
Ned- og afskrivninger 1. maj	33.869	3.195
Valutakursregulering	-10.283	0
Årets afskrivninger	2.089	134
Tilbageførte ned- og afskrivninger på afhændede aktiver	-1.255	0
Ned- og afskrivninger 30. april	<u>24.420</u>	<u>3.329</u>
Regnskabsmæssig værdi 30. april	<u>2.956</u>	<u>258</u>

Moderselskab

	Andre anlæg, driftsmateriel og inventar
	TDKK
Kostpris 1. maj	<u>250</u>
Kostpris 30. april	<u>250</u>
Ned- og afskrivninger 1. maj	<u>150</u>
Ned- og afskrivninger 30. april	<u>150</u>
Regnskabsmæssig værdi 30. april	<u>100</u>

Noter til årsregnskabet

	Moderselskab	
	2022/23	2021/22
	TDKK	TDKK
10. Kapitalandele i dattervirksomheder		
Kostpris 1. maj	115.400	115.400
Kostpris 30. april	115.400	115.400
Værdireguleringer 1. maj	-21.026	-40.573
Valutakursregulering	-456	-15
Årets resultat	6.492	23.221
Modtagne udbytter	-10.000	0
Øvrige egenkapitalbevægelser, netto	0	-73
Afskrivning på goodwill	-3.460	-3.457
Forskydning i intern avance på varebeholdninger	702	-129
Værdireguleringer 30. april	-27.748	-21.026
Regnskabsmæssig værdi 30. april	87.652	94.374

Kapitalandele i dattervirksomheder specificeres således:

Navn	Hjemsted	Selskabskapital	Ejerandel
Trimar Retail A/S	Herning	TDKK 502	100%
Micha A/S	Herning	TDKK 5.000	100%
Soulmate A/S	Herning	TDKK 500	100%

Noter til årsregnskabet

	Koncern		Moderselskab	
	2022/23	2021/22	2022/23	2021/22
	TDKK	TDKK	TDKK	TDKK
11. Kapitalandele i associerede virksomheder				
Kostpris 1. maj	250	251	0	0
Kostpris 30. april	250	251	0	0
Værdireguleringer primo 1. maj	2.314	1.409	0	0
Årets resultat	220	1.155	0	0
Modtagne udbytter	-300	-250	0	0
Værdireguleringer 30. april	2.234	2.314	0	0
Regnskabsmæssig værdi 30. april	2.484	2.565	0	0

Kapitalandele i associerede virksomheder specificeres således:

Navn	Hjemsted	Selskabskapital	Stemme- og ejerandel
CM Retail A/S	Herning	TDKK 500	50%

12. Øvrige finansielle anlægsaktiver

Koncern

	Andre værdipapirer og kapitalandele	Deposita
	TDKK	TDKK
Kostpris 1. maj	725	1.425
Valutakursregulering	-67	0
Tilgang i årets løb	0	69
Afgang i årets løb	0	-137
Kostpris 30. april	658	1.357
Regnskabsmæssig værdi 30. april	658	1.357

Noter til årsregnskabet

	Koncern		Moderselskab	
	2022/23	2021/22	2022/23	2021/22
	TDKK	TDKK	TDKK	TDKK
13. Udskudt skatteaktiv				
Udskudt skatteaktiv 1. maj	-142	262	-12	-9
Årets indregnede beløb i resultatopgørelsen	265	1.103	-2	-517
Årets indregnede beløb på egenkapitalen	-57	-1.507	-1	514
Udskudt skatteaktiv 30. april	66	-142	-15	-12
Indregnet således i balancen:				
Aktiver	66	723	0	0
Hensatte forpligtelser	0	865	15	12
	66	-142	-15	-12

Det indregnede skatteaktiv består af skattemæssige underskud til fremførsel, som forventes udnyttet inden for de kommende år. Ved vurdering af udnyttelsen af skatteaktivet er særlig lagt vægt på, at virksomheden forventes at forbedre deres indkøbspriser, der forventes at øge selskabets bruttoavanceprocent.

14. Periodeafgrænsningsposter

Periodeafgrænsningsposter udgøres af forudbetalte omkostninger vedrørende husleje, forsikringspræmier, abonnementer og renter.

Noter til årsregnskabet

15. Langfristede gældsforpligtelser

Afdrag, der forfalder inden for 1 år, er opført under kortfristede gældsforpligtelser. Øvrige forpligtelser er indregnet under langfristede gældsforpligtelser.

Gældsforpligtelserne forfalder efter nedenstående orden:

	Koncern		Morderselskab	
	2022/23 TDKK	2021/22 TDKK	2022/23 TDKK	2021/22 TDKK
Ansvarlig lånekapital				
Efter 5 år	21.000	21.000	21.000	21.000
Langfristet del	21.000	21.000	21.000	21.000
Inden for 1 år	0	0	0	0
	21.000	21.000	21.000	21.000
Anden gæld				
Efter 5 år	0	0	0	0
Mellem 1 og 5 år	3.453	4.336	0	0
Langfristet del	3.453	4.336	0	0
Inden for 1 år	479	622	0	0
Øvrig kortfristet gæld	17.561	21.830	517	843
	21.493	26.788	517	843

16. Periodeafgrænsningsposter

Periodeafgrænsningsposter udgøres af modtagne forudbetalinger vedrørende indtægter i de efterfølgende år.

Noter til årsregnskabet

Koncern		
2022/23	2021/22	
TDKK	TDKK	
Finansielle indtægter	-2.303	-2.422
Finansielle omkostninger	5.094	4.333
Af- og nedskrivninger inklusive tab og gevinst ved salg	6.945	7.491
Indtægter af kapitalandele i dattervirksomheder	430	-160
Indtægter af kapitalandele i associerede virksomheder	-220	-1.155
Skat af årets resultat	247	1.257
	10.193	9.344

17. Pengestrømsopgørelse - reguleringer

Koncern		
2022/23	2021/22	
TDKK	TDKK	
Ændring i varebeholdninger	-6.887	7.569
Ændring i tilgodehavender	2.926	4.829
Ændring i leverandører mv.	-6.215	-8.556
	-10.176	3.842

18. Pengestrømsopgørelse - ændring i driftskapital

Koncern		Moderselskab	
2022/23	2021/22	2022/23	2021/22
TDKK	TDKK	TDKK	TDKK
49.769	41.884	0	0
0	0	0	0

19. Eventualposter og øvrige økonomiske forpligtelser

Pant og sikkerhedsstillelse

Koncernen har udstedt skødesløsbrev (virksomhedspant) på TDKK 31.000, der giver pant i koncernens aktiver med en regnskabsmæssig værdi på	49.769	41.884	0	0
	0	0	0	0

Noter til årsregnskabet

Leje- og leasingforpligtelser

Leasingforpligtelser fra operationel leasing. Samlede fremtidige leasingydelser:

Inden for 1 år	63	108	0	0
Mellem 1 og 5 år	143	249	0	0
	<u>206</u>	<u>357</u>	<u>0</u>	<u>0</u>

Anvisningsforpligtelse vedrørende operationel leasing. Forventede restværdier ved kontraktens udløb	0	78	0	0
---	---	----	---	---

Lejeforpligtelser, uopsigelighedsperiode 3-57 mdr. (3-69 mdr.)	37.540	41.784	0	0
--	--------	--------	---	---

Kautions- og garantiforpligtelser

Koncernens pengeinstitut har på vegne af koncernen stillet garanti overfor leverandører og kunder på i alt	3.204	5.161	0	0
--	-------	-------	---	---

Andre eventualforpligtelser

Koncernens selskaber hæfter solidarisk for skat af koncernens sambeskattede indkomst mv. Det samlede beløb for skyldig selskabsskat fremgår af årsrapporten for Philiptex A/S, der er administrationselskab i forhold til sambeskatningen. Koncernens selskaber hæfter endvidere solidarisk for danske kildeskatter i form af udbytteskat, royaltyskat og renteskat. Eventuelle senere korrektioner til selskabsskatter og kildeskatter kan medføre, at selskabets hæftelse udgør et større beløb.

Koncernen har afgivet tilsagn om at tilføre et datterselskab og dennes datterselskab likviditet, hvis der opstår behov herfor til at kunne gennemføre de planlagte aktiviteter det kommende regnskabsår.

20. Nærtstående parter og oplysning om aflæggelse af koncernregnskab

	<u>Grundlag</u>
Bestemmende indflydelse	
Poul Steen Spøttrupvej 35, Tjørring 7400 Herning	Hovedaktionær
Philiptex A/S	Moderselskab
Koncernregnskab	
Selskabet indgår i koncernrapporten for moderselskabet:	
<u>Navn</u>	<u>Hjemsted</u>
Philiptex A/S	Herning

Noter til årsregnskabet

21. Efterfølgende begivenheder

Der er ikke efter balancedagen indtruffet forhold, som har væsentlig indflydelse på bedømmelsen af årsrapporten.

Noter til årsregnskabet

22. Anvendt regnskabspraksis

Årsrapporten for KIT KARNABY ApS for 2022/23 er udarbejdet i overensstemmelse med årsregnskabslovens bestemmelser for mellemstore virksomheder i regnskabsklasse C.

Koncernregnskabet og årsregnskabet for 2022/23 er aflagt i TDKK.

Ændring af regnskabspraksis

I årsrapporten for 2021/22 var indtægter ved lønrefusioner modregnet i personaleomkostningerne. Det er for 2022/23 valgt at ændre præsentationen af indtægter ved lønrefusioner til "Andre driftsindtægter" [under "bruttofortjeneste"].

Den ændrede præsentation er indarbejdet i årsrapporten for 2022/23 og bevirker, at sammenligningstallene for 2021/22 for regnskabsposten "Andre driftsindtægter" er forøget med TDKK 963, regnskabsposten "Personaleomkostninger" er forøget med TDKK 963. Den ændrede præsentation påvirker ikke resultatet, egenkapitalen og balancesummen for 2021/22. Herudover er anvendt regnskabspraksis uændret i forhold til tidligere år.

Generelt om indregning og måling

Regnskabet er udarbejdet med udgangspunkt i det historiske kostprisprincip.

Indtægter indregnes i resultatopgørelsen i takt med, at de indtjenes. Herudover indregnes værdireguleringer af finansielle aktiver og forpligtelser, der måles til dagsværdi eller amortiseret kostpris. Endvidere indregnes i resultatopgørelsen alle omkostninger, der er afholdt for at opnå årets indtjening, herunder afskrivninger, nedskrivninger og hensatte forpligtelser samt tilbageførsler som følge af ændrede regnskabsmæssige skøn af beløb, der tidligere har været indregnet i resultatopgørelsen.

Aktiver indregnes i balancen, når det er sandsynligt, at fremtidige økonomiske fordele vil tilflyde selskabet, og aktivets værdi kan måles pålideligt.

Forpligtelser indregnes i balancen, når det er sandsynligt, at fremtidige økonomiske fordele vil fragå selskabet, og forpligtelsens værdi kan måles pålideligt.

Ved første indregning måles aktiver og forpligtelser til kostpris. Efterfølgende måles aktiver og forpligtelser som beskrevet for hver enkelt regnskabspost nedenfor.

Konsolideringspraksis

Koncernregnskabet omfatter moderselskabet KIT KARNABY ApS samt virksomheder, hvori moderselskabet direkte eller indirekte besidder flertallet af stemmerettighederne, eller hvori moderselskabet gennem aktiebesiddelse eller på anden måde har en bestemmende indflydelse. Virksomheder, hvori koncernen besidder mellem 20 % og 50 % af stemmerettighederne og udøver betydelig, men ikke bestemmende indflydelse, betragtes som associerede virksomheder.

Ved konsolideringen sammendrages poster af ensartet karakter. Koncerninterne indtægter og omkostninger, aktiebesiddelser, udbytter og mellemværender samt realiserede og urealiserede interne gevinster og tab ved transaktioner mellem de konsoliderede virksomheder elimineres.

Moderselskabets kapitalandele i de konsoliderede dattervirksomheder udlignes med moderselskabets andel af dattervirksomhedernes regnskabsmæssige indre værdi opgjort på det tidspunkt, hvor koncernforholdet blev etableret.

Virksomhedssammenslutninger

Virksomhedsovertagelser gennemført den 1. juli 2018 eller senere

Køb af dattervirksomheder behandles efter overtagelsesmetoden, hvorefter den overtagne virksomheds identificerbare aktiver og forpligtelser måles til dagsværdi på overtagelsestidspunktet. Overtagne eventualforpligtelser indregnes i koncernregnskabet til dagsværdi i det omfang værdien kan måles pålideligt.

Noter til årsregnskabet

Overtagelsestidspunktet er det tidspunkt, hvor koncernen opnår kontrol over den overtagne virksomhed.

Kostprisen for den købte virksomhed udgør dagsværdien af det aftalte vederlag, herunder vederlag der er betingede af fremtidige begivenheder. Transaktionsomkostninger, som direkte kan henføres til køb af dattervirksomheder, indregnes i resultatopgørelsen i takt med afholdelsen.

Positivt forskelsbeløb mellem kostprisen for den overtagne virksomhed og de identificerede aktiver og forpligtelser indregnes i balancen under immaterielle anlægsaktiver som goodwill, der afskrives lineært i resultatopgørelsen over den forventede brugstid. Er forskelsbeløbet negativt indregnes dette straks i resultatopgørelsen.

Såfremt købesumallokeringen ikke er endelig kan positive og negative forskelsbeløb fra købte dattervirksomheder, som følge af ændring i indregning og måling af de identificerede nettoaktiver, reguleres op til 12 måneder fra overtagelsestidspunktet. Disse reguleringer afspejler sig samtidig i værdien af goodwill eller negativ goodwill, herunder i allerede foretagne afskrivninger.

Indeholder kostprisen betingede vederlag måles disse til dagsværdi på overtagelsestidspunktet. Efterfølgende genmåles betingede vederlag til dagsværdi. Værdireguleringer indregnes i resultatopgørelsen.

Ved trinvisse overtagelser genmåles værdien af den hidtidige besiddelse af kapitalandele i den overtagne virksomhed til dagsværdien på overtagelsestidspunkt. Forskellen mellem den bogførte værdi af den hidtidige kapitalandel og dagsværdien indregnes i resultatopgørelsen.

Virksomhedsovertagelser gennemført før den 1. juli 2018

Virksomhedsovertagelser, der er gennemført før den 1. juli 2018, behandles med visse undtagelser efter samme regnskabspraksis som virksomhedssammenslutninger gennemført den 1. juli 2018 eller senere. De væsentligste undtagelser er:

- Identificerede aktiver og forpligtelser i den overtagne virksomhed indregnes alene, såfremt de er sandsynlige.
- Identificerede eventualforpligtelser i den overtagne virksomhed indregnes ikke i koncernbalancen.
- Såfremt købesumallokeringen ikke er endelig kan positive og negative forskelsbeløb, som følge af ændring i indregning og måling af overtagne nettoaktiver, reguleres indtil udgangen af det regnskabsår, der følger efter overtagelsesåret. Disse reguleringer afspejler sig samtidig i værdien af goodwill eller negativ goodwill, herunder i allerede foretagne afskrivninger.
- Transaktionsomkostninger, som direkte kan henføres til køb af dattervirksomheder, indgår som en del af kostprisen.
- Regulering af betingede vederlag efter første indregning indregnes direkte med modpost på den oprindelige købesum, hvorved der foretages korrektion af værdien af goodwill eller negativ goodwill.
- Ved trinvisse erhvervelser medregnes den bogførte værdi af de eksisterende kapitalandele i kostprisen.

Virksomhedssammenlægninger

Ved koncerninterne virksomhedssammenlægninger anvendes sammenlægningsmetoden. Herved sammenlægges de to virksomheder til bogførte værdier, og der identificeres ikke forskelsbeløb. Eventuelle vederlag, som overstiger den bogførte værdi i den overtagne virksomhed, indregnes direkte på egenkapitalen. Sammenlægningsmetoden gennemføres som om de to virksomheder altid har været sammenlagt ved tilretning af sammenligningstal.

Noter til årsregnskabet

Leasing

Leasingkontrakter, hvor koncernen har alle væsentlige risici og fordele forbundet med ejendomsretten (finansiell leasing), indregnes i balancen til det laveste af dagsværdien af aktivet og nutidsværdien af leasingydelse, beregnet ved anvendelse af leasingaftalens interne rente eller en alternativ lånerente som diskonteringsfaktor. Finansielt leasede aktiver af- og nedskrives efter samme praksis som fastlagt for koncernens øvrige anlægsaktiver.

Den kapitaliserede restleasingforpligtelse indregnes i balancen som en gældsforpligtelse, og leasingydelsens rentedel omkostningsføres løbende i resultatopgørelsen.

Alle øvrige leasingkontrakter betragtes som operationel leasing. Ydelser i forbindelse med operationel leasing indregnes lineært i resultatopgørelsen over leasingperioden.

Omregning af fremmed valuta

Som præsentationsvaluta benyttes danske kroner. Alle andre valutaer anses som fremmed valuta.

Transaktioner i fremmed valuta omregnes til transaktionsdagens kurs. Gevinster og tab, der opstår på grund af forskelle mellem transaktionsdagens kurs og kursen på betalingsdagen, indregnes i resultatopgørelsen som en finansiell post. Hvis valutapositioner anses for sikring af fremtidige pengestrømme, indregnes værdireguleringerne direkte på egenkapitalen.

Tilgodehavender, gæld og andre monetære poster i fremmed valuta, som ikke er afregnet på balancedagen, omregnes til balancedagens kurs. Forskellen mellem balancedagens kurs og transaktionsdagens kurs indregnes i resultatopgørelsen som en finansiell post., jf. dog afsnittet regnskabsmæssig afdækning.

Resultatopgørelsen for udenlandske dattervirksomheder og associerede virksomheder, der er selvstændige enheder, omregnes til transaktionsdagens kurs eller en tilnærmet gennemsnitskurs. Balanceposterne omregnes til balancedagens kurs. Valutakursreguleringer, der opstår ved omregning af egenkapitaler primo året og valutakursreguleringer, der opstår som følge af omregning af resultatopgørelsen til balancedagens kurs, indregnes direkte i egenkapitalen.

Resultatopgørelsen for integrerede udenlandske enheder omregnes til transaktionsdagens kurs eller en tilnærmet gennemsnitskurs, idet poster afledt af ikke-monetære balanceposter dog omregnes til transaktionsdagens kurs for de underliggende aktiver eller forpligtelser. Monetære balanceposter omregnes til balancedagens kurs, mens ikke-monetære poster omregnes til transaktionsdagens kurs. Valutakursreguleringer, der opstår ved omregningen, indregnes i resultatopgørelsen under finansielle poster.

Regnskabsmæssig sikring

Ændring i dagsværdien af finansielle instrumenter, der er klassificeret som og opfylder kriterierne for sikring af dagsværdien af et indregnet aktiv eller en indregnet forpligtelse, indregnes i resultatopgørelsen sammen med de ændringer i dagsværdien af det sikrede aktiv eller den sikrede forpligtelse, som kan henføres til den risiko, der er afdækket.

Ændring i dagsværdien af finansielle instrumenter, der er klassificeret som og opfylder betingelserne for sikring af forventede fremtidige transaktioner, indregnes på egenkapitalen under dagsværdireserven for så vidt angår den effektive del af sikringen. Den ineffektive del indregnes i resultatopgørelsen. Resultater den sikrede transaktion i et aktiv eller en forpligtelse, overføres det beløb, som er udskudt under egenkapitalen, fra egenkapitalen og indregnes i kostprisen for henholdsvis aktivet eller forpligtelsen. Resultater den sikrede transaktion i en indtægt eller en omkostning, overføres det beløb, som er udskudt under egenkapitalen, fra egenkapitalen til resultatopgørelsen i den periode, hvor den sikrede transaktion indregnes. Beløbet indregnes i samme post som den sikrede transaktion.

Noter til årsregnskabet

Resultatopgørelse

Nettoomsætning

Ved salg af varer indregnes nettoomsætning, når fordele og risici vedrørende de solgte varer er overgået til køber, nettoomsætningen kan måles pålideligt, og det er sandsynligt, at de økonomiske fordele ved salget vil tilgå koncernen.

Nettoomsætningen måles til det modtagne vederlag og indregnes eksklusive moms og med fradrag af rabatter i forbindelse med salget.

Omkostninger til råvarer og hjælpematerialer

Omkostninger til råvarer og hjælpematerialer indeholder det forbrug af råvarer og hjælpematerialer, der er anvendt for at opnå koncernens nettoomsætning.

Andre eksterne omkostninger

Andre eksterne omkostninger indeholder omkostninger til lokaler, salg og distribution samt kontorhold mv.

Bruttofortjeneste

Bruttofortjeneste opgøres med henvisning til årsregnskabslovens § 32 som et sammendrag af nettoomsætning, ændring i lagre af færdigvarer, varer under fremstilling og handelsvarer, andre driftsindtægter, omkostninger til råvarer og hjælpematerialer og andre eksterne omkostninger.

Personaleomkostninger

Personaleomkostninger omfatter løn og gager, inklusive feriepenge og pensioner samt andre omkostninger til social sikring mv. til selskabets medarbejdere.

Af- og nedskrivninger

Af- og nedskrivninger indeholder årets af- og nedskrivninger af immaterielle og materielle anlægsaktiver.

Andre driftsindtægter/-omkostninger

Andre driftsindtægter og andre driftsomkostninger omfatter regnskabsposter af sekundær karakter i forhold til koncernens hovedaktivitet, herunder avance og tab ved salg af immaterielle og materielle anlægsaktiver.

Resultat af kapitalandele i dattervirksomheder og associerede virksomheder

I resultatopgørelsen indregnes den forholdsmæssige andel af resultat for året under posterne "Indtægter af kapitalandele i dattervirksomheder" og "Indtægter af kapitalandele i associerede virksomheder".

Finansielle poster

Finansielle indtægter og omkostninger indregnes i resultatopgørelsen med de beløb, der vedrører regnskabsåret.

Skat af årets resultat

Skat af årets resultat består af årets aktuelle skat og forskydning i udskudt skat og indregnes i resultatopgørelsen med den del, der kan henføres til årets resultat, og direkte på egenkapitalen med den del, der kan henføres til posteringer direkte på egenkapitalen.

Selskabet er sambeskattet med moderselskabet. Skatteeffekten af sambeskatningen med dattervirksomhederne fordeles på såvel overskuds- som underskudsgivende danske virksomheder i forhold til disses skattepligtige indkomster (fuld fordeling med refusion vedrørende skattemæssige underskud).

Noter til årsregnskabet

Balance

Immaterielle anlægsaktiver

Erhvervet goodwill måles til kostpris med fradrag af akkumulerede afskrivninger. Goodwill afskrives lineært over den økonomiske brugstid, der er vurderet til 5- 10 år.

Materielle anlægsaktiver

Materielle anlægsaktiver måles til kostpris med fradrag af akkumulerede af- og nedskrivninger.

Kostpris omfatter anskaffelsesprisen og omkostninger direkte tilknyttet anskaffelsen indtil det tidspunkt, hvor aktivet er klar til at blive taget i brug.

Afskrivningsgrundlaget, der opgøres som kostpris reduceret med eventuel restværdi, fordeles lineært over aktivernes forventede brugstid, der udgør:

Andre anlæg, driftsmateriel og inventar	3-12 år
Indretning af lejede lokaler	5 år
Bygninger	30 år

Restværdierne for anlægsaktiverne er fastsat til nul.

Afskrivningsperiode og restværdi revurderes årligt.

Nedskrivning af anlægsaktiver

Den regnskabsmæssige værdi af immaterielle og materielle anlægsaktiver gennemgås årligt for at afgøre, om der er indikation af værdiforringelse ud over det, som udtrykkes ved afskrivning.

Hvis dette er tilfældet, foretages nedskrivning til den lavere genindvindingsværdi.

Kapitalandele i dattervirksomheder og associerede virksomheder

Kapitalandele i dattervirksomheder og associerede virksomheder indregnes og måles efter den indre værdis metode.

I balancen indregnes under posterne "Kapitalandele i dattervirksomheder" og "Kapitalandele i associerede virksomheder" den forholdsmæssige ejerandel af virksomhedernes regnskabsmæssige indre værdi opgjort med udgangspunkt i dagsværdien af de identificerbare nettoaktiver på anskaffelsestidspunktet med fradrag eller tillæg af urealiserede koncerninterne avancer eller tab og med tillæg af resterende værdi af eventuelle merværdier og goodwill opgjort på tidspunktet for anskaffelsen af virksomhederne.

Den samlede nettoopskrivning af kapitalandele i dattervirksomheder og associerede virksomheder henlægges via overskudsdisponeringen til "Reserve for nettoopskrivning efter den indre værdis metode" under egenkapitalen. Reserven reduceres med udbytteudlodninger til moderselskabet og reguleres med andre egenkapitalbevægelser i dattervirksomhederne og de associerede virksomheder.

Dattervirksomheder og associerede virksomheder med negativ regnskabsmæssig indre værdi indregnes til DKK 0. Hvis moderselskabet har en retslig eller en faktisk forpligtelse til at dække virksomhedens underbalance, indregnes en hensat forpligtelse hertil.

Andre værdipapirer og kapitalandele

Værdipapirer og kapitalandele, indregnet under anlægsaktiver, omfatter børsnoterede obligationer og aktier, der måles til dagsværdien på balancedagen. Dagsværdien opgøres på grundlag af den senest noterede salgskurs.

Noter til årsregnskabet

Kapitalandele, som ikke handles på et aktivt marked, måles til kostpris eller en lavere genindvindingsværdi.

Øvrige finansielle anlægsaktiver

Øvrige finansielle anlægsaktiver omfatter deposita og øvrige langfristet tilgodehavender.

Varebeholdninger

Varebeholdninger måles til kostpris efter FIFO-metoden eller nettorealiseringsværdi, hvis denne er lavere.

Nettorealiseringsværdien for varebeholdninger opgøres til det beløb, som forventes at kunne indbringes ved salg i normal drift med fradrag af salgs- og færdiggørelsesomkostninger. Nettorealiseringsværdien opgøres under hensyntagen til omsættelighed, ukurans og udvikling i forventet salgspris.

Kostpris for handelsvarer omfatter købspris med tillæg af hjemtagelsesomkostninger.

Tilgodehavender

Tilgodehavender måles i balancen til amortiseret kostpris eller en lavere nettorealiseringsværdi, hvilket normalt udgør nominal værdi med fradrag af nedskrivning til imødegåelse af tab.

Periodeafgrænsningsposter

Periodeafgrænsningsposter indregnet som aktiver omfatter afholdte forudbetalte omkostninger vedrørende husleje, forsikringspræmier, abonnementer og renter.

Værdipapirer

Værdipapirer, indregnet under omsætningsaktiver, omfatter børsnoterede obligationer og aktier, der måles til dagsværdien på balancedagen. Dagsværdien opgøres på grundlag af den senest noterede salgskurs.

Kapitalandele, som ikke er handlet på et aktivt marked, måles til kostpris eller en lavere genindvindingsværdi.

Egenkapital

Udbytte

Udbytte, som ledelsen foreslår uddelt for regnskabsåret, vises som en særskilt post under egenkapitalen.

Udskudte skatteaktiver og -forpligtelser

Udskudt skat måles efter den balanceorienterede gældsmetode af midlertidige forskelle mellem regnskabsmæssig og skattemæssig værdi af aktiver og forpligtelser, opgjort på grundlag af den planlagte anvendelse af aktivet, henholdsvis afvikling af forpligtelsen.

Udskudte skatteaktiver, herunder skatteværdien af fremførselsberettiget skattemæssigt underskud, måles til den værdi, hvortil aktivet forventes at kunne realiseres, enten ved udligning i skat af fremtidig indtjening eller ved modregning i udskudte skatteforpligtelser inden for samme juridiske skatteenhed.

Udskudt skat måles på grundlag af de skatteregler og skattesatser, der med balancedagens lovgivning vil være gældende, når den udskudte skat forventes udløst som aktuel skat. Ændring i udskudt skat, som følge af ændringer i skattesatser, indregnes i resultatopgørelsen eller i egenkapitalen, når den udskudte skat vedrører poster, der er indregnet i egenkapitalen.

Noter til årsregnskabet

Aktuelle skatteforpligtelser og -forpligtelser

Aktuelle skatteforpligtelser og tilgodehavende aktuel skat indregnes i balancen som beregnet skat af årets skattepligtige indkomst reguleret for skat af tidligere års skattepligtige indkomster samt for betalte acontoskatter. Tillæg og godtgørelse under acontoskatteordningen indregnes i resultatopgørelsen under finansielle poster.

Finansielle gældsforpligtelser

Lån, som lån hos kreditinstitutter, indregnes ved låneoptagelsen til det modtagne provenu med fradrag af afholdte transaktionsomkostninger. I efterfølgende perioder måles lånene til amortiseret kostpris, således at forskellen mellem provenuet og den nominelle værdi indregnes i resultatopgørelsen som en rentekomkostning over låneperioden.

Prioritetsgæld er således målt til amortiseret kostpris, der for kontantlån svarer til lånets restgæld. For obligationslån svarer amortiseret kostpris til en restgæld beregnet som lånets underliggende kontantværdi på lånoptagelsestidspunktet reguleret med en over afdragstiden foretaget afskrivning af lånets kursregulering på optagelsestidspunktet.

Øvrige gældsforpligtelser måles til amortiseret kostpris, der i al væsentlighed svarer til nominel værdi.

Periodeafgrænsningsposter

Periodeafgrænsningsposter opført som forpligtelser udgøres af modtagne betalinger vedrørende indtægter i de efterfølgende regnskabsår.

Pengestrømsopgørelse

Pengestrømsopgørelsen viser koncernens pengestrømme for året opdelt på drifts-, investerings- og finansieringsaktivitet, årets forskydning i likvider samt koncernens likvider ved årets begyndelse og slutning.

Pengestrøm fra driftsaktivitet

Pengestrøm fra driftsaktiviteten opgøres som årets resultat reguleret for ændring i driftskapitalen og ikke kontante resultatposter som af- og nedskrivninger og hensatte forpligtelser. Driftskapitalen omfatter omsætningsaktiver fratrukket kortfristede gældsforpligtelser eksklusiv de poster, der indgår i likvider.

Pengestrøm fra investeringsaktivitet

Pengestrøm fra investeringsaktiviteten omfatter pengestrømme fra køb og salg af immaterielle, materielle og finansielle anlægsaktiver.

Pengestrøm fra finansieringsaktivitet

Pengestrøm fra finansieringsaktiviteten omfatter pengestrømme fra optagelse og tilbagebetaling af langfristede gældsforpligtelser samt ind- og udbetalinger til og fra selskabsdeltagerne.

Likvider

Likvide midler består af "Likvide beholdninger" og "Værdipapirer" under omsætningsaktiver. "Værdipapirer" består af kortfristede værdipapirer med ubetydelig risiko for værdiændringer, som uden hindring kan omsættes til likvide beholdninger.

Pengestrømsopgørelsen kan ikke udledes alene af det offentliggjorte regnskabsmateriale.

Noter til årsregnskabet

Hoved- og nøgletal

Forklaring af nøgletal

Afkastningsgrad

Resultat før finansielle poster x 100 / Samlede aktiver ultimo

Soliditetsgrad

Egenkapital ultimo x 100 / Samlede aktiver ultimo

Egenkapitalforrentning

Ordinært resultat efter skat x 100 / Gennemsnitlig egenkapital