



HIMMERLANDSKØD

2021

ÅRSRAPPORT

Himmerlandskød A/S

Busgade 12
9620 Aalestrup
CVR-nr. 31426340

Årsrapport 2021

Godkendt på selskabets generalforsamling,
den 21.03.2022

Lars Rosbjerg Andersen
Dirigent

INDHOLD

Virksomhedsoplysninger	2
Ledelsespåtegning	3
Den uafhængige revisors revisionspåtegning	4
Ledelsesberetning	7
Resultatopgørelse for 2021	18
Balance pr. 31.12.2021	19
Egenkapitalopgørelse for 2021	21
Pengestrømsopgørelse for 2021	22
Noter	23
Anvendt regnskabspraksis	28

VIRKSOMHEDSOPLYSNINGER

VIRKSOMHED

Himmerlandskød A/S

Busgade 12

9620 Aalestrup

CVR-nr.: 31426340

Hjemsted: Vesthimmerland

Regnskabsår: 01.01.2021 - 31.12.2021

Telefonnummer: 96 49 03 00

Hjemmeside: www.himmerlandskoed.dk

E-mail: info@himmerlandskoed.dk

BESTYRELSE

Tom Vestergaard Frandsen, formand

Karina Grosen Boldsen

Claus Jessen Ejlertsen

Brian Overgaard

Kristian Gravers Pedersen

DIREKTION

Lars Rosbjerg Andersen, adm. dir

Christoffer Rosbjerg Andersen, direktør

Louise Bondgaard Godsk, direktør

REVISOR

Deloitte Statsautoriseret Revisionspartnerselskab

Østre Havnepromenade 26, 4. sal

9000 Aalborg

LEDELSESPÅTEGNING

Bestyrelsen og direktionen har dags dato behandlet og godkendt årsrapporten for regnskabsåret 01.01.2021 - 31.12.2021 for Himmerlandskød A/S.

Årsrapporten aflægges i overensstemmelse med årsregnskabsloven.

Det er vores opfattelse, at årsregnskabet giver et retvisende billede af virksomhedens aktiver, passiver og finansielle stilling pr. 31.12.2021 samt af resultatet af virksomhedens aktiviteter og pengestrømme for regnskabsåret 01.01.2021 - 31.12.2021.

Ledelsesberetningen indeholder efter vores opfattelse en retvisende redegørelse for de forhold, beretningen omhandler.

Årsrapporten indstilles til generalforsamlingens godkendelse.

Aalestrup, den 21.03.2022

Direktion

Lars Rosbjerg Andersen
adm. dir

Christoffer Rosbjerg Andersen
direktør

Louise Bondgaard Godsk
direktør

Bestyrelse

Tom Vestergaard Frandsen
formand

Karina Grosen Boldsen

Claus Jessen Ejlertsen

Brian Overgaard

Kristian Gravers Pedersen

DEN UAFHÆNGIGE REVISORS REVISIONSPÅTEGNING

Til kapitalejerne i Himmerlandskød A/S

Konklusion

Vi har revideret årsregnskabet for Himmerlandskød A/S for regnskabsåret 01.01.2021 - 31.12.2021, der omfatter resultatopgørelse, balance, egenkapitalopgørelse, pengestrømsopgørelse og noter, herunder anvendt regnskabspraksis. Årsregnskabet udarbejdes efter årsregnskabsloven.

Det er vores opfattelse, at årsregnskabet giver et retvisende billede af selskabets aktiver, passiver og finansielle stilling pr. 31.12.2021 samt af resultatet af selskabets aktiviteter og pengestrømme for regnskabsåret 01.01.2021 - 31.12.2021 i overensstemmelse med årsregnskabsloven.

Grundlag for konklusion

Vi har udført vores revision i overensstemmelse med internationale standarder om revision og de yderligere krav, der er gældende i Danmark. Vores ansvar ifølge disse standarder og krav er nærmere beskrevet i revisionspåtegningens afsnit "Revisors ansvar for revisionen af årsregnskabet". Vi er uafhængige af selskabet i overensstemmelse med International Ethics Standards Board for Accountants' internationale retningslinjer for revisors etiske adfærd (IESBA Code) og de yderligere etiske krav, der er gældende i Danmark, ligesom vi har opfyldt vores øvrige etiske forpligtelser i henhold til disse krav og IESBA Code. Det er vores opfattelse, at det opnåede revisionsbevis er tilstrækkeligt og egnet som grundlag for vores konklusion.

Ledelsens ansvar for årsregnskabet

Ledelsen har ansvaret for udarbejdelsen af et årsregnskab, der giver et retvisende billede i overensstemmelse med årsregnskabsloven. Ledelsen har endvidere ansvaret for den interne kontrol, som ledelsen anser for nødvendig for at udarbejde et årsregnskab uden væsentlig fejlinformation, uanset om denne skyldes besvigelser eller fejl.

Ved udarbejdelsen af årsregnskabet er ledelsen ansvarlig for at vurdere selskabets evne til at fortsætte driften, at oplyse om forhold vedrørende fortsat drift, hvor dette er relevant, samt at udarbejde årsregnskabet på grundlag af regnskabsprincippet om fortsat drift, medmindre ledelsen enten har til hensigt at likvidere selskabet, indstille driften eller ikke har andet realistisk alternativ end at gøre dette.

Revisors ansvar for revisionen af årsregnskabet

Vores mål er at opnå høj grad af sikkerhed for, om årsregnskabet som helhed er uden væsentlig fejlinformation, uanset om denne skyldes besvigelser eller fejl, og at afgive en revisionspåtegning med en konklusion. Høj grad af sikkerhed er et højt niveau af sikkerhed, men er ikke en garanti for, at en revision, der udføres i overensstemmelse med internationale standarder om revision og de yderligere krav, der er gældende i Danmark, altid vil afdække væsentlig fejlinformation, når sådan findes. Fejlinformation kan opstå som følge af besvigelser eller fejl og kan betragtes som væsentlige, hvis det med rimelighed kan forventes, at de enkeltvis eller samlet har indflydelse på de økonomiske beslutninger, som brugerne træffer på grundlag af årsregnskabet.

Som led i en revision, der udføres i overensstemmelse med internationale standarder om revision og de yderligere krav, der er gældende i Danmark, foretager vi faglige vurderinger og opretholder professionel skepsis under revisionen. Herudover:

- Identificerer og vurderer vi risikoen for væsentlig fejlinformation i årsregnskabet, uanset om denne skyldes besvigelser eller fejl, udformer og udfører revisionshandlinger som reaktion på disse risici samt opnår revisionsbevis, der er tilstrækkeligt og egnet til at danne grundlag for vores konklusion. Risikoen for ikke at opdage væsentlig fejlinformation forårsaget af besvigelser er højere end ved væsentlig fejlinformation forårsaget af fejl, idet besvigelser kan omfatte sammensværgelser, dokumentfalsk, bevidste udeladelser, vildledning eller tilsidesættelse af intern kontrol.
- Opnår vi forståelse af den interne kontrol med relevans for revisionen for at kunne udforme revisionshandlinger, der er passende efter omstændighederne, men ikke for at kunne udtrykke en konklusion om effektiviteten af selskabets interne kontrol.
- Tager vi stilling til, om den anvendte regnskabspraksis, som er anvendt af ledelsen, er passende, samt om de regnskabsmæssige skøn og tilknyttede oplysninger, som ledelsen har udarbejdet, er rimelige.
- Konkluderer vi, om ledelsens udarbejdelse af årsregnskabet på grundlag af regnskabsprincippet om fortsat drift er passende, samt om der på grundlag af det opnåede revisionsbevis er væsentlig usikkerhed forbundet med begivenheder eller forhold, der kan skabe betydelig tvivl om selskabets evne til at fortsætte driften. Hvis vi konkluderer, at der er en væsentlig usikkerhed, skal vi i vores revisionspåtegning gøre opmærksom på oplysninger herom i årsregnskabet eller, hvis sådanne oplysninger ikke er tilstrækkelige, modificere vores konklusion. Vores konklusioner er baseret på det revisionsbevis, der er opnået frem til datoen for vores revisionspåtegning. Fremtidige begivenheder eller forhold kan dog medføre, at selskabet ikke længere kan fortsætte driften.
- Tager vi stilling til den samlede præsentation, struktur og indhold af årsregnskabet, herunder noteoplysningerne, samt om årsregnskabet afspejler de underliggende transaktioner og begivenheder på en sådan måde, at der gives et retvisende billede heraf.

Vi kommunikerer med den øverste ledelse om blandt andet det planlagte omfang og den tidsmæssige placering af revisionen samt betydelige revisionsmæssige observationer, herunder eventuelle betydelige mangler i intern kontrol, som vi identificerer under revisionen.

Udtalelse om ledelsesberetningen

Ledelsen er ansvarlig for ledelsesberetningen.

Vores konklusion om årsregnskabet omfatter ikke ledelsesberetningen, og vi udtrykker ingen form for konklusion med sikkerhed om ledelsesberetningen.

I tilknytning til vores revision af årsregnskabet er det vores ansvar at læse ledelsesberetningen og i den forbindelse overveje, om ledelsesberetningen er væsentligt inkonsistent med årsregnskabet eller vores viden opnået ved revisionen eller på anden måde synes at indeholde væsentlig fejlinformation.

Vores ansvar er herudover at overveje, om ledelsesberetningen indeholder krævede oplysninger i henhold til årsregnskabsloven.

Baseret på det udførte arbejde er det vores opfattelse, at ledelsesberetningen er i overensstemmelse med

årsregnskabet og er udarbejdet i overensstemmelse med årsregnskabslovens krav. Vi har ikke fundet væsentlig fejlinformation i ledelsesberetningen.

Aalborg, den 21.03.2022

Deloitte

Statsautoriseret Revisionspartnerselskab

CVR-nr. 33963556

René Winther Pedersen

Statsautoriseret revisor

MNE-nr. mne34173

Sami Nikolai El-Galaly

Statsautoriseret revisor

MNE-nr. mne42793



HIMMERLANDSKØD



2.967
Landmænd



199
Medarbejdere

Omsætning

1024 mio.

889 mio i 2020

Omsætningsfordeling 2021



Danmark

Eksport

Andel af landsslagtninger

28%

26% i 2020

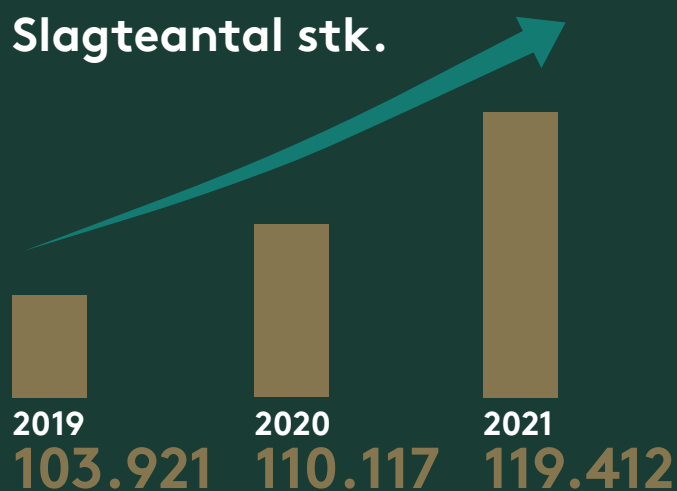
Overskudsgrad

4%

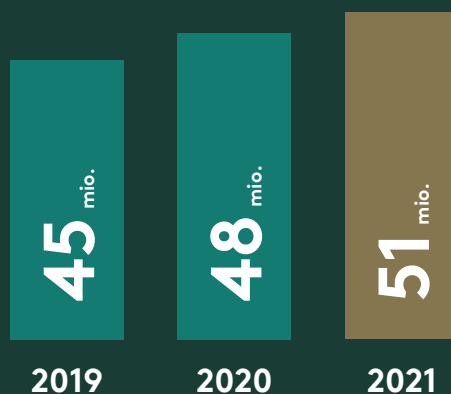
Soliditetsgrad Inkl. ansvarligt lån

49%

Slagteantal stk.



EBITDA



LEDELSESBERETNING

HOVED- OG NØGLETAL

	2021	2020	2019	2018	2017
	t.kr.	t.kr.	t.kr.	t.kr.	t.kr.
Hovedtal					
Nettoomsætning	1.024.331	888.742	857.128	817.448	786.157
Bruttoresultat	152.847	143.715	136.167	116.626	104.202
Driftsresultat	41.359	38.908	34.218	20.597	13.383
Resultat af finansielle poster	(701)	(61)	(4.191)	(3.060)	1.923
Årets resultat	33.096	30.401	22.267	13.156	12.623
Balancesum	335.156	208.197	178.953	180.801	172.797
Investeringer i materielle aktiver	114.654	19.275	8.223	9.547	3.391
Egenkapital	152.441	119.112	88.316	69.049	64.154
Nøgletal					
Bruttoavance (%)	14,92	16,17	15,89	14,27	13,25
Nettomargin (%)	3,23	3,42	2,60	1,61	1,61
Egenkapitalforrentning (%)	24,38	29,31	28,30	19,75	30,97
Soliditetsgrad (%)	45,48	57,21	49,35	38,19	37,13
Soliditetsgrad inkl. ansvarlig lån (%)	48,50	62,17	49,35	38,19	37,13
Antal slagtninger	119.412	110.177	103.921	100.443	96.884
Andel af landsslagtninger	27,78	26,00	23,90	21,30	21,50

Hoved- og nøgletal er defineret og beregnet i overensstemmelse med Finansforeningens gældende version af "Anbefalinger & Nøgletal".

Bruttoavance (%):
 $\frac{\text{Bruttoresultat} * 100}{\text{Nettoomsætning}}$

Nettomargin
 $\frac{\text{Årets resultat} * 100}{\text{Nettoomsætning}}$

Soliditetsgrad (%):
 $\frac{\text{Egenkapital} * 100}{\text{Balancesum}}$

Soliditetsgrad inkl. Ansvarlig lån (%):
 $\frac{\text{Egenkapital} + \text{ansvarlig lån} * 100}{\text{Balancesum}}$

Egenkapitalforrentning (%):
 $\frac{\text{Årets resultat} * 100}{\text{Gns. Egenkapital}}$

Andel af landsslagtninger (%):
 $\frac{\text{Antal slagtninger} * 100}{\text{Landsslagtninger}}$

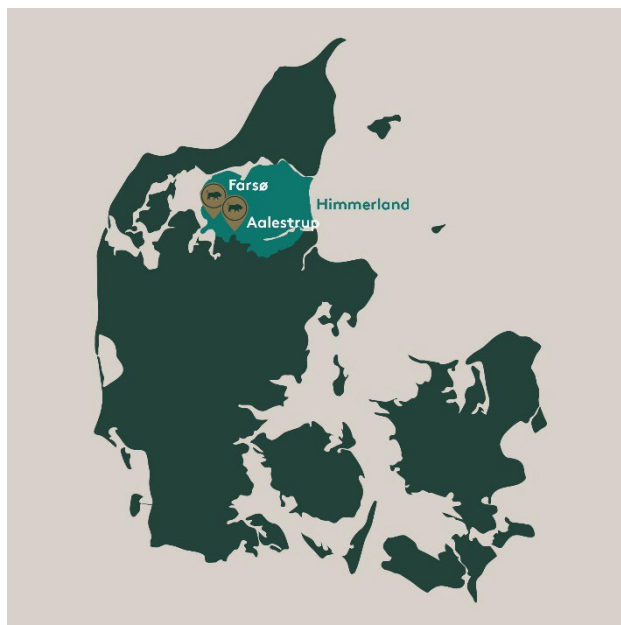
LEDELSESBERETNING

HOVEDAKTIVITET

Himmerlandskød er en dansk, familieejet fødevarer virksomhed beliggende i Himmerland. Historien går mere end 100 år tilbage, hvor det startede med et kreaturslagteri i Aalestrup. I dag er Himmerlandskød en fødevarer virksomhed med egne slagterier, opskæring og forædling af dansk okse- og kalvekød, som sælges i Danmark og udlandet.

Opskæring sker i vores afdelinger i Farsø eller Hadsund, hvorefter produkterne sælges som varemærket Himmerlandskød til blandt andet grossister, catering, detailkæder og butikker.

Fødevarer fra Himmerlandskød er udelukkende danske. Dyrene er født og opvokset hos danske landmænd. De er slagtet i Danmark på vores slagterier i Aalestrup, Hadsund eller Kjellerup og forarbejdet og pakket i Farsø. I løbet af 2022 samles alle aktiviteter i Himmerland, i henholdsvis Farsø og Aalestrup.



Himmerlandskød ønsker at støtte og bidrage til det danske samfund, hvilket understøttes af 100% dansk produktion af danske råvarer. At vores kød er 100% dansk, betyder også, at vi har en høj fødevarer sikkerhed, og at vores dyr ikke udsættes for lange transporter. Den korte transporttid højner dyrenes velfærd og gavner samtidig kødets kvalitet.

UDVIKLING I AKTIVITETER OG ØKONOMISKE FORHOLD

År 2021 har været et fornuftigt år for Himmerlandskød, hvor en lang række af vores nøgletal er blevet forbedret. Himmerlandskød har igen i år forbedret driftsresultatet før afskrivninger (EBITDA), som er steget fra 48,4 mio.kr. til 51,4 mio. kr. Derudover er årets resultat steget fra 30,4 mio.kr. til 33,1 mio. kr.

Hele resultatet tillægges egenkapitalen og anvendes til investeringer i Himmerlandskød og dermed vores lokalsamfund. Egenkapitalen er ved årets udgang steget til 152,4 mio.kr., mens soliditetsgraden inkl. ansvarligt lån ender på 48,50%. Det er en tilfredsstillende soliditetsgrad set i forhold til vores store, igangværende investeringer i både Farsø og Aalestrup.

Resultatet er således forbedret til trods for et år præget af mange forandringer. Årets første måneder var påvirket af nedlukninger i store dele af Danmark og Europa, hvilket medførte større prisfald på vores rygprodukter og en lav notering som konsekvens. Genåbningen af samfundene i Europa samt et lavt udbud af oksekød på verdensmarkedet resulterede i rekordhøje stigninger i noteringerne over en relativt kort periode. Alle kategorier steg således med 5,35 - 7,70 kr./kg. fra årets begyndelse til årets afslutning. Vi har igennem hele året fokuseret på og også opfyldt vores ambition om at levere en konkurrencedygtig afregningspris til vores landmænd.

Stigningerne i råvaregrundlaget har krævet en øget bevågenhed i vores salgsteam og en stor agilitet. I et marked med så kraftige noteringsstigninger vil stigningerne i salgspriserne ofte være forsinkede som følge af månedspriser eller længerevarende kontrakter. Derfor har vi også oplevet et pres i vores indtjening og et fald i vores overskudsgrad i forhold til 2020.

Forbedringen i årets resultat er derfor i høj grad skabt via et øget slagtotal med en højere effektivitet til følge. Vi har i 2021 haft et rekordår i antal slagtninger, hvor vi har slagtet knap 120.000 dyr. Vi har opnået en stigning i slagteantallet på 8,4%, mens landsslagtningerne er steget med 1,5%. Det betyder, at vi har øget vores markedsandel af det totale antal slagtninger fra 26% til 27,8%.

I det kommende år vil vi samle vores nuværende tre ældre slagterier og hundefabrik i et nyt og moderne anlæg i Aalestrup. Det vil give os en større slagtekapacitet, således vi kan fortsætte med at øge slagteantallet og imødekomme det stigende antal landmænd, som ønsker at levere til Himmerlandskød. Vi er dermed klar til at byde flere leverandører velkommen. Det øgede antal slagtninger og den dermed øgede effektivitet betyder, at vi er i stand til, men også er villige til at levere en højere notering til vores landmænd end det øvrige marked.

Det ligger os meget på sinde, at vi har et godt og troværdigt samarbejde med vores landmænd. Vores landmænd har derfor flere år i træk modtaget en højere gennemsnits-kilopris end markedet generelt. Vi er stolte over, at vi i et presset marked har været i stand til at betale en konkurrencedygtig pris samtidig med, at vi forbedrer vores resultat.

Det stigende antal dyr har ligeledes betydet en øget volumen på vores detailfabrik, og dermed har vi endnu bedre kunnet udnytte ledige ressourcer og anlæg.

Sidste år fik vi stiftet et nyt hudeselskab, Norilia Nordic, sammen med norske Norilia. Hudeselskabet afsætter nordiske kvalitetshuder, bestående af huder fra Danmark, Sverige og Norge med 100 % sporbarhed. År 2021 er det første hele regnskabsår med denne hudeaktivitet, og i takt med en øget erfaring, har vi formået at hæve indtjeningen på vores hudeforretning. Vi er i det forgangne år dermed blevet bekræftet i, at samarbejdet bidrager positivt til udviklingen af Himmerlandskød og dermed vores landmænd. Via vores ejerskab i Norilia Nordic kan vi til fulde bruge vores mangeårige tunge faglige viden til at optimere og udnytte salget af de nordiske kvalitetshuder.



Vigtige begivenheder 2021

APRIL

Første spadestik til nyt slagteri i Aalestrup blev taget



JULI

Flytning af ikke-spiselige biprodukter til biogasproduktion

AUGUST

IFS Food certificering af vores slagterier og opskæring



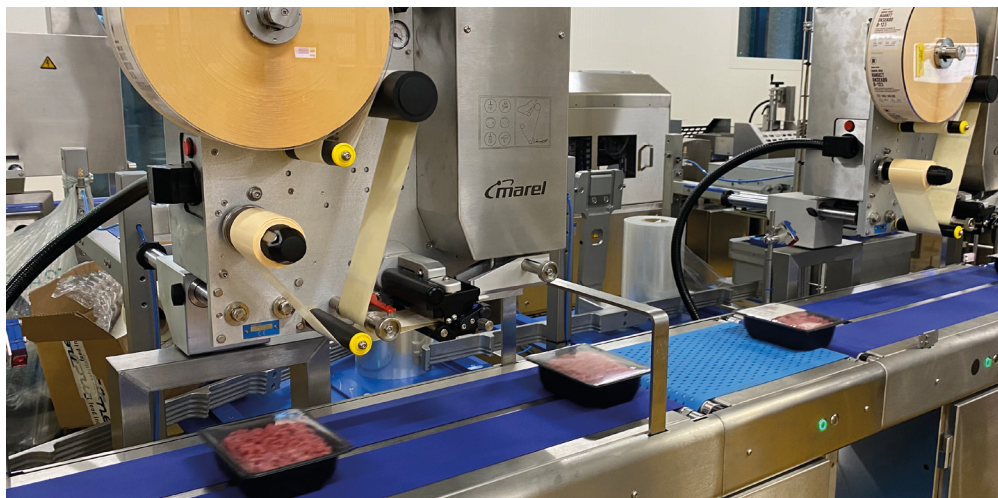


SEPTEMBER

Modtagelse af
erhvervsprisen
"Succesvirksomhed"
for 2. år i træk

OKTOBER

Opstart af projekt GCO
med CO2-kortlægning



NOVEMBER

1700 m2 udvidelse
af fabrik i Farsø
påbegyndt med to
nye automatiske
produktionslinjer

DECEMBER

Rekord i antal slagtninger,
omsætning og indtjening



AFSÆTNING

På afsætningssiden har Himmerlandskød de seneste år markeret sig hos de danske forbrugere som et kvalitetsprodukt, og vi oplever en stigende interesse for vores produkter og vores brand hos private forbrugere og i særdeleshed restauranter, der ønsker højkvalitetsvarer. Det er særdeles vigtigt for os, at vores varer bliver gennemgået af vores dygtige, fagudlærte medarbejdere, der forstår at sortere og sætte en ære i at leve op til kundernes forventninger.

Vi har i løbet af sommeren og efteråret oplevet en højere efterspørgsel end normalt, hvilket har været båret af et lavt udbud af oksekød på verdensplan. Færre udenlandske produkter er kommet ind i Europa og dermed Danmark, hvilket har været med til at forhøje både notering og salgspriser.

Den stigende notering er primært blevet båret af efterspørgslen i udlandet, hvor villigheden til at betale prisen for dansk kvalitetskød er høj. Dette har også resulteret i, at vores andel til eksport er steget fra 21% til 27%.



Marginalen på det danske detailmarked har været vigende, selvom vi har et godt netværk og gode samhandelspartnere. De kraftige noteringsstigninger har været svære for markedet at håndtere. Vi oplever derfor fortsat pres på fødevarerpriserne i Danmark, hvor forbrugerpriserne på kødprodukter ligger lavere i Danmark end i den øvrige del af Europa. Marginalen i vores forretning er lille til dette segment og derfor sårbar over for forandringer og prisstigninger i råvarer, hvilket året også har bekræftet.

INVESTERINGER

Som led i vækststrategien og som led i at fremtidssikre Himmerlandskød besluttede vi i 2020 at igangsætte en udvidelse af vores afdeling i Farsø samt at opføre et helt nyt og moderne slagteri, opskæring og administration i Aalestrup. Det er to vigtige og strategiske investeringer, der skal sikre, at Himmerlandskød forbliver en stærk fødevarer-virksomhed og som sikrer fortsat udvikling.

De to investeringer er blevet igangsat i 2021, hvilket er årsag til den hurtigt voksende balancesum. Udvidelsen af vores afdeling i Farsø, hvor vi foretager forarbejdning og pakning, er stort set færdiggjort ved årets afslutning. Investeringen muliggør yderligere forarbejdning af fødevarer og dermed en udvidelse af vores sortiment. Der er investeret i to nye linjer, som betyder, vi kan servicere vores kunder med et bedre og bredere sortiment.

Opførelsen af det nye byggeri i Aalestrup startede op i foråret 2021 og er dermed under opførelse pr. 31. december 2021. Vi forventer at kunne indvie byggeriet i sommeren 2022. Formålet med opførelsen er at samle vores aktiviteter fra tre ældre slagteanlæg og hudefabrik til et nyt og moderne anlæg, der både giver os bedre effektivitet, en øget kapacitet, langt bedre arbejdsforhold og en lavere miljøpåvirkning.

Byggeriet kan dermed imødekomme det stigende antal slagtninger samt fremtidssikre virksomheden ved både at højne kvaliteten af slagtninger og skabe et bedre arbejdsmiljø for medarbejderne. En af vores største opgaver er at sikre, at vores landmænd får den højeste mulige afregningspris for deres kreaturer, og et nyt slagteri betyder, at vi kan fortsætte

med at gøre tingene endnu bedre og mere effektivt – til gavn for både landmænd, medarbejdere, lokalsamfund og vores kunder. Byggeriet er helt i tråd med FN's verdensmål, der omhandler "Bæredygtige Byer og Lokalsamfund", som af Himmerlandskød er udpeget som et af de særlige, bæredygtige fokusområder.

FINANSIERING

Himmerlandskød har i 2021 haft en positiv pengestrøm fra driften på 41.463 t.kr., som er blevet anvendt til de igangværende store investeringer i Farsø og Aalestrup. Der udloddes ingen udbytte, og årets resultat lader ejerne således forblive i Himmerlandskød for at kunne geninvestere og videreudvikle forretningen.

Moderselskabet stiller fortsat et ansvarligt lån til rådighed for at styrke de finansielle forhold i Himmerlandskød.

På baggrund af ovenstående anser ledelsen årets resultat som værende tilfredsstillende. Med årets resultat, likviditet og vores soliditetsgrad inkl. det ansvarlige lån på 48,50% er vi dermed rustet til fremtidens investeringer og de generelle udsving i markedet.

ÅRETS RESULTAT SAMMENHOLDT MED DEN FORVENTEDE UDVIKLING

Resultatet for 2021 overstiger de forventninger, som ledelsen havde ved årets begyndelse. Vi havde budgetteret et lavere resultat, idet vi ville få vanskeligt ved at opretholde den margin, der var opnået i 2020. Vi har oplevet en faldende margin, som dog er blevet opvejet af en højere effektivitet på vores anlæg. Det har ligeledes været et år præget af mange forandringer, hvor året startede ud med nedlukninger og restriktioner, men sluttede af med en historisk, høj notering og høje salgspriser.

Vi forudsagde en stigende omsætning som følge af et øget slagteantal, men omsætningen endte med at overstige vores forventninger – både på grund af flere slagtninger, men også på grund af højere salgspriser, som er et direkte resultat af den høje notering. Vores omkostningsniveau endte også med at overstige det budgetterede niveau, hvor en del af stigningen kan henføres til øget aktivitet, men i slutningen af året har vi ligeledes oplevet stigende omkostninger fra vores leverandører af hjælpematerialer mv.

Vi kan således notere os et højere resultat end vi havde regnet med ved årets begyndelse.

I det kommende år vil der være stor ledelsesmæssig fokus på at færdiggøre og igangsætte driften af vores nye investeringer i Farsø samt det nye byggeri i Aalestrup. Med den yderligere kapacitet i Aalestrup forventer vi en stigning i slagteantallet og i omsætningen.

Til trods for en øget omsætning forventer vi en nedgang i indtjeningen i forhold til 2021. For det første ønsker vi fortsat at føre en pæn noteringspolitik. For det andet forventer vi, at året bliver præget af flytning og opstart af det nye byggeri i Aalestrup samtidig med, at der vil være omkostninger forbundet med nedlukningen af de gamle anlæg. Året vil blive påvirket af væsentligt højere afskrivninger på de nye anlæg samtidig med, at der ikke er fuld effektivitet pga. opstart mv.

Endeligt har vi ved slutningen af 2021 og i starten af 2022 oplevet væsentlige stigninger i vores hjælpematerialer og forbrugsomkostninger, som vil påvirke vores omkostningsniveau negativt og presse indtjeningen. Som følge af disse faktorer forventer vi et resultat før skat på omkring 35 mio.kr. Såfremt der måtte ske et salg af de gamle anlæg efter nedlukning, vil forventningerne til resultatet for 2022 ændre sig.

Byggeriets fremgang

JULI 2021



APRIL 2021



AUGUST 2021



OKTOBER 2021



NOVEMBER 2021



DECEMBER 2021



MARTS 2022



FINANSIELLE RISICI

Himmerlandskød er velkonsolideret med en soliditetsgrad inkl. ansvarligt lån på 48,50% og foretager løbende de nødvendige dispositioner med henblik på at sikre virksomheden bedst muligt.

Vores eksterne gæld er for nuværende optaget med variabel rente. Efter færdiggørelsen af udvidelsen i Farsø og opførelsen af det nye byggeri i Aalestrup vil en større del af gælden blive optaget med fast rente. Fordelingen mellem variabel og fast rente bliver løbende vurderet både ved optagelsen og ved udvikling af renteniveauet. Det er ledelsens opfattelse, at selskabet har en meget stærk balance imellem investeringer, egenkapital og gæld.

SÆRLIGE RISICI

Vores afregnings- og salgspriser er væsentligt påvirket af udbuddet af slagtedyret i Danmark og Europa. Derudover påvirkes salget af den danske detailhandel samt forbrugernes adfærd i forhold til et ønske om at fremme dyrevelfærden og støtte dansk landbrug og danske arbejdspladser.

Selskabets risiko for både valuta- og renteudsving er lav. Samhandel i udenlandsk valuta foregår udelukkende i euro, og selskabets renterisiko er alene knyttet til selskabets bank- og leasinggæld. Hverken valuta- eller renterisiko er afdækket ved brug af finansielle instrumenter.

MILJØMÆSSIGE FORHOLD

Som en ansvarlig virksomhed ønsker Himmerlandskød ved produktion og forarbejdning at mindske påvirkning af miljø og klima for på den måde at bidrage til en bæredygtig udvikling. I forbindelse med investeringerne i årets løb er der taget hensyn til miljøet således, at der til stadighed anvendes mindst mulig energi mv. pr. produceret kg.

Vi ønsker at udvikle vores drift med stor ansvarlighed overfor miljø og klima. Vi arbejder fortsat på løbende at reducere miljøbelastningen fra selskabets drift, ligesom vi stadig har fokus på at nedsætte energiforbrug, spildevand mv. Dette er i årene 2015-2021 blandt andet sket ved investering i fjernvarme, LED belysning, lokale hjælpematerialer, genanvendelse af vand og salg af slagteriaffald til biobrændsel. I 2021 har vi øget vores samarbejde med et lokalt biogasanlæg, som nu modtager størstedelen af vores slagteriaffald, således hele slagtedyret anvendes i så stor udstrækning som muligt, så spildprodukter er minimale.

Opførelsen af et nyt og mere moderne slagteri og dermed sammenlægning af fire ældre anlæg giver en række synergier, der påvirker CO₂-udledningen positivt. Selvom vi allerede i dag har en kort transportafstand mellem vores lokationer, vil det blive forbedret betragteligt, således der spares væsentlige ressourcer på transportområdet. Dertil forventer vi at kunne reducere energi- og vandforbruget pr. dyr. Ligeledes vil en bedre indretning af vores produktion forbedre vores muligheder for vores udnytte endnu mere af kreaturerne.

REDEGØRELSE FOR SAMFUNDSANSVAR

FORRETNINGSMODEL

Vi vil producere og levere danske fødevarer af højeste kvalitet, fødevarer sikkerhed og dyrevelfærd. Vores kød er 100% dansk – født, opvokset, slagtet, opskåret og pakket i Danmark. Det er vigtigt for os at bidrage til samfundet og med 100% dansk er vi med til at fremme dansk landbrug og danske arbejdspladser. Dertil har vi i Danmark en meget høj fødevarer sikkerhed med uvildige dyrlæger og kontrollanter, der også er med til at sikre, at vi opretholder et højt niveau af dyrevelfærd.



I Himmerlandskød er ansvarlighed og bæredygtighed en integreret del af virksomhedens drift. Ansvarlighed i forhold til miljøet, ansvarlighed i forhold til vores landmænd og kunder og ansvarlighed i forhold til vores medarbejdere og andre interessenter. Ledelsen er bekendt med sit samfundsansvar og udøver ledelse under hensyntagen hertil.

Vores overordnede strategi er at bidrage til at fremme FN's verdensmål inden for de områder, hvor vi mener, at Himmerlandskød kan og skal gøre en forskel. Vi er med til at skabe en mere bæredygtig fødevarerproduktion ved konstant at arbejde med reduktion af forbrugsmaterialer og dermed mindske miljøbelastningen. Himmerlandskød vil i de kommende år og i særdeleshed via opførelsen af et nyt slagteri arbejde yderligere på at integrere FN's verdensmål nr. 12: Ansvarlig forbrug og produktion i vores forretning.

Udover ovenstående verdensmål har Himmerlandskød udpeget FN's verdensmål nr. 11, der omhandler "Bæredygtige Byer og Lokalsamfund" som et særligt fokusområde. Opførelsen af det nye slagteri vil ske i det lokalsamfund i Aalestrup, hvor det hele startede for over 100 år siden. Vi sætter pris på vores nærområde, og vi er glade for, at det nye slagteri kommer til at bevare arbejdspladser i et mindre lokalsamfund. Arbejdspladser, der kan være med til understøtte udviklingen af lokalsamfundet. Opførelsen betyder også, at vi fortsætter med at have relativ kort afstand til vores leverandører, og herved er med til at skabe en mere bæredygtig produktion af fødevarer.

MENNESKERETTIGHEDER

Himmerlandskød vil til enhver tid aktivt bekæmpe og modvirke krænkelser af menneskerettigheder, både i eget selskab, men også hvor vi måtte blive bekendt med sådanne hos samhandelspartnere. Vi accepterer ikke brud på basale menneskerettigheder, benyttelse af tvangsarbejde, brugen af børnearbejde, fysisk eller psykisk vold samt enhver diskriminering på baggrund af religion, køn, race eller orientering seksuelt.

Vi mener ikke, at vi har væsentlige risici i forhold til overtrædelse af menneskerettigheder som følge af, at vi udelukkende har aktiviteter i Danmark, hvor vi følger gældende love og regler, herunder overenskomster. Vores risici vurderes at være størst hos vores samarbejdspartnere, men størsteparten heraf opererer ligeledes i Danmark, hvilket er med til at reducere risikoen. Hvor det er muligt, vælger vi aktivt samarbejdspartnere med produktion i Danmark.

Vi har en politik og interne retningslinjer, der tydeliggør, at vi ikke tolererer mobning, herunder chikane og diskriminering. Det vil få ansættelsesretlige konsekvenser, såfremt vi oplever det på vores fabrikker. Politikken er nedskrevet i vores personalehåndbog, som bliver udleveret ved ansættelse. Derudover er den en del af vores egenkontrolprogram, som anvendes i kundeforhold.

Skulle vi opleve brud på menneskerettigheder hos en samarbejdspartner, vil vi øjeblikkeligt revurdere samarbejdet. Vi har i indeværende år ikke konstateret brud på menneskerettighederne hverken hos os eller hos vores samarbejdspartnere.

SOCIALE OG MEDARBEJDERFORHOLD

Himmerlandskød har udelukkende produktion i Danmark, hvor vi følger gældende overenskomster, der dermed er med til at sikre overholdelse og en god standard for arbejds- og lønvilkår. Faglige organisationer, som varetager arbejdstagers interesse, kan efter medarbejdernes ønske deltage i løsning af eventuelle konflikter. Ligeledes har Himmerlandskød også en faglig organisation som samarbejdspartner, der er med til at sikre overholdelse af gældende regler og overenskomster. Vores dyr er fra danske landbrug, som ligeledes er omfattet af overenskomster og regelsæt, der skal være med til at sikre gode arbejds- og lønforhold hos vores leverandører.

Himmerlandskød følger lovbestemte regler og sikrer, at medarbejdere ansættes under velordnede løn- og ansættelsesforhold, samt at ansættelse sker efter kvalifikationer, herunder at kønsdiskriminering ikke accepteres.

Vi er stolte over, at vores fødevarerproduktion udelukkende foregår i Danmark, hvor der er ordentlige arbejdsforhold, der blandt andet sikrer mindstelønninger, løn under sygdom mv.

De primære risici relateret til det sociale ansvar er, at vi opererer i en branche med et hårdt fysisk arbejdsmiljø. Dertil arbejder de fleste medarbejdere med kniv, hvorved risikoen for arbejdsskader er relativ høj i forhold til andre brancher. Vi har indarbejdet foranstaltninger, der skal forhindre ulykker og reducere belastninger ved risikofyldte arbejdspladser, men der er risiko for, at uheld kan ske, hvis der handles i strid med vores retningslinjer i forhold til håndtering af maskiner og arbejdsgange. Ligeledes har vi interne politikker og retningslinjer, der beskriver vigtigheden af at følge reglerne for det fysiske arbejdsmiljø og korrekt betjening af vores produktionsmaskiner.

Der arbejdes aktivt med forebyggelse og udbedring af arbejdsmiljørelaterede udfordringer i vores sikkerhedsudvalg, hvor både ledelse og medarbejdere er repræsenteret. Udvalget er med til at forebygge arbejdsulykker eller arbejdslidelser gennem forbedringer af virksomhedens fysiske arbejdsmiljø. I den forbindelse har vi i det forgangne år blandt andet udvidet vores arbejdsmiljøorganisation med en arbejdsmiljøgruppe for udelukkende kontoransatte for at målrette arbejdet. Dertil har vi fået foretaget støjmålinger i vores produktion for at sikre at medarbejderne ikke bliver udsat for støj. Endeligt har nybyggeriet i Farsø givet langt bedre kantineforhold for de ansatte, mens produktionen er indrettet med automatiserede produktionslinjer og robotter til pakning, så medarbejderne skånes for ensidigt gentaget arbejde og tunge løft. Disse tiltag har været med til at forbedre vores sikkerhedsniveau i 2021 og er med til at forebygge arbejdsskader fremadrettet.

Ved opførelse af nyt slagteri vil vores fysiske arbejdsmiljø forbedre sig markant, idet der bliver investeret i de nyeste teknologiske løsninger, der vil være med til at mindste belastningen.

Vi har ligeledes en sundhedspolitik, som indeholder mulighed for sundhedsordning samt regler for alkohol og rygning, der udleveres ved ansættelsesstart. Dertil har vi en sygdomspolitik, som skal være med til at sikre, at medarbejderen har et godt arbejdsliv med lav sygdomsfrekvens og højt velvære. Der afholdes blandt andet sygefraværssamtaler, som har været med til at sikre fastholdelse til arbejdsmarkedet og medvirket til øget rotation.

MILJØ- OG KLIMAPÅVIRKNING

Det er Himmerlandskøds politik, at virksomheden skal udvikle sin drift med stor ansvarlighed over for miljø og klima. Det er ligeledes årsagen til, at vi i det kommende år vil arbejde yderligere på at integrere FN's verdensmål nr. 12: Ansvarlig forbrug og produktion i vores forretning. Vores tiltag i produktionen er en del af vores mål om at skabe en mere bæredygtig fødevarerproduktion ved konstant at arbejde med reduktion af forbrugsmaterialer og dermed mindske miljøbelastningen.

I slutningen af 2021 og i begyndelsen af 2022 har vi investeret mange ressourcer på deltagelse i et projekt (Grøn Cirkulær Omstilling). Vi er i gang med at identificere, revidere og kortlægge vores arbejde med bæredygtighed. Vi har en ambition om at udvikle arbejdet, således at vi løbende forankrer flere indsatser i takt med integrationen af bæredygtighed i vores øvrige opgaver.

Vores påvirkning af miljøet og klimaet kan overordnet henføres til vores produktionsaktiviteter i form af slagting, herunder vores energi-, vand- og materialeforbrug, vores medarbejders handlinger og vores indirekte påvirkninger i vores forsyningskæde. Vores væsentligste risici, relateret til miljø og klima, er knyttet til udledning af spildevand, vand- og energiforbrug samt forbrug af emballage i vores pakkeri.

Vi arbejder derfor løbende på at minimere den miljømæssige påvirkning fra vores produktion gennem fortsat reduktion af forbrug af vand, energi, rengøringsmidler og kemikalier samt reduktion af udledning af spildevand indenfor de givne, praktiske og økonomiske rammer.

For at mindske ressourceforbruget og belastning af miljøet har vi i de seneste 3-5 år gennemført følgende tiltag: lanceret kødbakker fremstillet af genanvendt og genanvendeligt PET-plast, skiftet til LED-lys i store dele af vores produktions- og kontorfaciliteter, udskiftet kølekompresor med det formål at reducere energiforbruget på vores anlæg, skiftet fra oliefyrt til fjernvarme, optimeret brugen af vand ved køling af vores huder, påbegyndt udskiftning af firmabiler til hybridbiler samt bortskaffelse af vores slagteriaffald til biogasanlæg i nærområdet for derigennem at udnytte ressourcerne bedst muligt.

Vi arbejder på at involvere alle ledelsesniveauer samt ansatte i at sikre at vores miljøpolitik indarbejdes i alle daglige aktiviteter og funktioner. Dette har blandt andet betydet ideer og løsninger fra medarbejdere, som har reduceret brugen af både CO2 og vand.

De gennemførte tiltag samt større udnyttelse af vores anlæg har været medvirkende til, at vi i 2021 har haft et lavere energi- og vandforbrug pr. dyr.

ANTIKORRUPTION OG BESTIKKELSE

Himmerlandskød ønsker til enhver tid at have en høj etisk standard i måden, vi driver vores forretning på.

Vi har interne retningslinjer, som omhandler bestikkelse, gaver/repræsentation, politiske bidrag, sponsorater, karteldannelse samt forbud for sammenhandel med nærtstående.

De primære risici, relateret til antikorruption og bestikkelse, er, at medarbejdere agerer i strid med vores værdier og politikker på området. Dette forebygges bl.a. gennem nedskrevne retningslinjer, der udleveres ved ansættelse.

I Himmerlandskød må ingen ansatte modtage gaver, tjenester eller betaling, der kan betragtes som et forsøg på at opnå fordele for sig selv eller selskabet. Overtrædelser af disse regler vil få ansættelsesretlige konsekvenser for de involverede

ansatte. Alle aftaler med samarbejdspartnere samt fakturaer godkendes af ledende medarbejdere. Dertil har vi etableret forretningsgange med dobbeltgodkendelse af fakturaer, hvilket er med til at reducere risikoen for overtrædelse af interne retningslinjer på området.

Vi har ikke kendskab til, at ledelse eller ansatte har deltaget i nogen form for bestikkelse eller tilsvarende i 2021.

REDEGØRELSE FOR POLITIK FOR DATAETIK

Ledelsen vurderer ikke, at Himmerlandskød betegnes som særligt datadreven og har derfor ikke formuleret en politik for området. Ledelsen har skønnet, at Himmerlandskøds brug af data kan indgå i bestemmelserne for GDPR, hvoraf der fremgår, hvordan følsomme dataoplysninger skal og bliver håndteret. Vi er opmærksomme på, at såfremt vi indfører en ny teknologi såsom kunstig intelligens eller udvider vores brug af data væsentligt, skal have formuleret en politik for brugen af de tilvejebragte data.

MANGFOLDIGHED I LEDELSEN

Det er Himmerlandskøds mål at fremme mangfoldigheden, herunder at opnå en fornuftig repræsentation af kvinder i både bestyrelse og den øverste ledelseskreds ud fra et ønske om at styrke virksomhedens alsidighed, samle kompetencer og skabe bedre beslutningsprocesser. Det er vores mål, at vores medlemmer bedst muligt skal supplere hinanden hvad angår alder, baggrund, nationalitet, køn m.v. med henblik på at sikre et kompetent og alsidigt bidrag til bestyrelsesarbejdet. Disse forhold vurderes, når der skal identificeres nye kandidater til bestyrelsen, og indstilling af kandidater vil altid ske med udgangspunkt i en vurdering af kandidaternes kompetencer, disses match med behovene i Himmerlandskød og bidrag til bestyrelsens samlede effektivitet.

Himmerlandskød har en målsætning om, at begge køn er repræsenteret med minimum 25% af de eksterne bestyrelsesmedlemmer. Pr. 31. december 2021 består de eksterne bestyrelsesmedlemmer af 1 kvinde og 2 mænd, hvorfor fordelingen er 33,3% kvinder og 66,6% mænd, og målsætningen er dermed opfyldt.

For den øverste ledelseskreds, her defineret som direktionen og det underliggende ledelseslag, er det ligeledes målet, at medlemmer af ledelsen bedst muligt supplerer hinanden. Ved intern eller ekstern rekruttering generelt og til ledergruppen vil udvælgelsen altid ske med udgangspunkt i en vurdering af kandidaternes kompetencer. Himmerlandskød tillader ikke diskrimination ift. alder, nationalitet, køn, religion, seksuel orientering, handicap m.v. Såfremt kandidaternes kompetencer er til stede, vil vi tilsikre, at der i den sidste udvælgelse er en mangfoldig repræsentation.

Der har i 2021 ikke været et behov for at rekruttere personer til ledelseskredsen. Der er i perioden 2016-2017 foretaget to ansættelser til den øverste lederkreds med fordelingen 1 kvinde og 1 mand. I en ansættelsessituation er vi meget opmærksomme på diversiteten, da vi ønsker at øge mangfoldigheden i ledelsen. Vi har i den forbindelse vurderet vores ansættelsesvilkår i forhold til at tiltrække og fastholde det underrepræsenterede køn for derigennem at skabe og forbedre rammerne herfor.

Den øverste ledelseskreds er repræsenteret med 1 kvinde og 4 mænd pr. 31. december 2021.

BEGIVENHEDER EFTER BALANCEDAGEN

Der er fra balancedagen og frem til i dag ikke indtrådt forhold, som forrykker vurderingen af årsrapporten.

RESULTATOPGØRELSE FOR 2021

	Note	2021 kr.	2020 kr.
Nettoomsætning	2	1.024.331.441	888.741.842
Andre driftsindtægter		1.665.092	1.391.605
Omkostninger til råvarer og hjælpematerialer		(831.160.654)	(702.889.409)
Andre eksterne omkostninger	3	(41.988.418)	(43.529.032)
Bruttoresultat		152.847.461	143.715.006
Personaleomkostninger	4	(101.432.878)	(95.342.623)
Af- og nedskrivninger	5	(10.055.595)	(9.464.297)
Driftsresultat		41.358.988	38.908.086
Indtægter af kapitalandele i associerede virksomheder		1.407.614	584.404
Andre finansielle indtægter	6	237.877	22.160
Andre finansielle omkostninger	7	(938.916)	(664.821)
Resultat før skat		42.065.563	38.849.829
Skat af årets resultat	8	(8.969.596)	(8.449.080)
Årets resultat	9	33.095.967	30.400.749

BALANCE PR. 31.12.2021

AKTIVER

	Note	2021 kr.	2020 kr.
Grunde og bygninger		24.092.038	26.080.332
Produktionsanlæg og maskiner		16.754.875	18.303.583
Andre anlæg, driftsmateriel og inventar		5.004.768	6.483.591
Materielle aktiver under udførelse		112.028.569	2.655.981
Materielle aktiver	10	157.880.250	53.523.487
Kapitalandele i associerede virksomheder		5.680.570	4.040.374
Finansielle aktiver	11	5.680.570	4.040.374
Anlægsaktiver		163.560.820	57.563.861
Råvarer og hjælpematerialer		3.489.842	4.124.179
Fremstillede varer og handelsvarer		21.409.765	23.713.485
Varebeholdninger		24.899.607	27.837.664
Tilgodehavender fra salg og tjenesteydelser		132.699.339	111.376.939
Tilgodehavender hos tilknyttede virksomheder		181.856	8.683.094
Tilgodehavender hos associerede virksomheder		5.205.550	0
Andre tilgodehavender		6.883.477	1.814.865
Tilgodehavende sambeskatningsbidrag		0	735.882
Periodeafgrænsningsposter	12	1.713.357	177.938
Tilgodehavender		146.683.579	122.788.718
Likvide beholdninger		11.990	6.580
Omsætningsaktiver		171.595.176	150.632.962
Aktiver		335.155.996	208.196.823

PASSIVER

	Note	2021 kr.	2020 kr.
Virksomhedskapital	13	12.894.000	12.894.000
Reserve for nettoopskrivning efter indre værdis metode		2.619.539	979.344
Overført overskud eller underskud		136.927.062	105.238.708
Egenkapital		152.440.601	119.112.052
Udskudt skat	14	607.711	1.360.510
Hensatte forpligtelser		607.711	1.360.510
Ansvarlig lånekapital	15	10.236.528	10.034.550
Gæld til realkreditinstitutter		109.157	2.206.783
Leasingforpligtelser		2.892.567	712.654
Anden gæld		8.699.802	8.932.207
Langfristede gældsforpligtelser	16	21.938.054	21.886.194
Kortfristet del af langfristede forpligtelser	16	1.656.540	2.058.984
Bankgæld		75.124.139	5.534.130
Leverandører af varer og tjenesteydelser		57.658.258	39.576.390
Skyldige sambeskatningsbidrag		1.354.395	0
Anden gæld		24.376.298	18.668.563
Kortfristede gældsforpligtelser		160.169.630	65.838.067
Gældsforpligtelser		182.107.684	87.724.261
Passiver		335.155.996	208.196.823
Begivenheder efter balancedagen	1		
Ikke-indregnede leje- og leasingforpligtelser	18		
Eventualforpligtelser	19		
Pantsætninger og sikkerhedsstillelser	20		
Nærtstående parter med bestemmende indflydelse	21		
Transaktioner med nærtstående parter, der ikke er på markedsmæssige vilkår	22		
Koncernforhold	23		

EGENKAPITALOPGØRELSE FOR 2021

	Virksomheds- kapital kr.	Reserve for nettoopskriv- ning efter indre værdis metode kr.	Overført overskud eller underskud kr.	I alt kr.
Egenkapital primo	12.894.000	979.344	105.238.708	119.112.052
Valutakursreguleringer	0	232.582	0	232.582
Overført til reserver	0	1.407.613	(1.407.613)	0
Årets resultat	0	0	33.095.967	33.095.967
Egenkapital ultimo	12.894.000	2.619.539	136.927.062	152.440.601

PENGESTRØMSOPGØRELSE FOR 2021

	Note	2021 kr.	2020 kr.
Driftsresultat		41.358.988	38.908.086
Af- og nedskrivninger		10.055.595	9.464.298
Ændringer i arbejdskapital	17	(1.618.442)	13.632.381
Pengestrømme vedrørende primær drift		49.796.141	62.004.765
Modtagne finansielle indtægter		237.877	22.160
Betalte finansielle omkostninger		(938.916)	(664.821)
Refunderet/(betalt) skat		(7.632.118)	(10.195.806)
Pengestrømme vedrørende drift		41.462.984	51.166.298
Køb mv. af materielle aktiver		(114.653.941)	(19.274.627)
Salg af materielle aktiver		241.583	594.476
Køb af finansielle aktiver		0	(3.061.030)
Andre pengestrømme vedrørende investeringer		5.410	10.000
Pengestrømme vedrørende investeringer		(114.406.948)	(21.731.181)
Frie pengestrømme frembragt fra drift og investering før finansiering		(72.943.964)	29.435.117
Optagelse af lån		3.719.183	1.431.400
Afdrag på lån mv.		(4.039.340)	(3.023.905)
Tilbagebetaling af gæld til tilknyttede virksomheder		0	(14.156.944)
Optagelse af ansvarlig lån		201.978	10.034.550
Tilbagebetaling/udlån til tilknyttede virksomheder		8.683.094	(8.683.094)
Udlån til associerede virksomheder		(5.205.550)	0
Pengestrømme vedrørende finansiering		3.359.365	(14.397.993)
Ændring i likvider		(69.584.599)	15.037.124
Likvider primo		(5.527.550)	(20.564.674)
Likvider ultimo		(75.112.149)	(5.527.550)
Likvider ultimo sammensætter sig af:			
Likvide beholdninger		11.990	6.580
Kortfristet gæld til banker		(75.124.139)	(5.534.130)
Likvider ultimo		(75.112.149)	(5.527.550)

NOTER

1 BEGIVENHEDER EFTER BALANCEDAGEN

Der er fra balancedagen og frem til i dag ikke indtrådt forhold, som forrykker vurderingen af årsrapporten.

2 NETTOOMSÆTNING

	2021 kr.	2020 kr.
Danmark	739.874.656	700.850.990
Øvrige lande	284.456.785	187.890.852
Geografiske markeder i alt	1.024.331.441	888.741.842

3 HONORAR TIL GENERALFORSAMLINGSVALGT REVISOR

	2021 kr.	2020 kr.
Lovpligtig revision	157.500	157.500
Skatterådgivning	7.500	54.800
Andre ydelser	75.575	67.424
	240.575	279.724

4 PERSONALEOMKOSTNINGER

	2021 kr.	2020 kr.
Gager og lønninger	87.766.318	82.558.315
Pensioner	10.585.447	10.190.488
Andre omkostninger til social sikring	2.226.266	1.876.631
Andre personaleomkostninger	854.847	717.189
	101.432.878	95.342.623
Gennemsnitligt antal fuldtidsansatte medarbejdere	199	195

	Ledelses- vederlag 2021 kr.	Ledelses- vederlag 2020 kr.
Direktion	2.913.945	3.129.064
Bestyrelse	506.250	428.152
	3.420.195	3.557.216

5 AF- OG NEDSKRIVNINGER

	2021	2020
	kr.	kr.
Afskrivninger på materielle aktiver	10.099.261	9.633.408
Tab og gevinst ved salg af immaterielle og materielle aktiver	(43.666)	(169.111)
	10.055.595	9.464.297

6 ANDRE FINANSIELLE INDTÆGTER

	2021	2020
	kr.	kr.
Finansielle indtægter fra tilknyttede virksomheder	10.162	22.160
Renteindtægter i øvrigt	227.715	0
	237.877	22.160

7 ANDRE FINANSIELLE OMKOSTNINGER

	2021	2020
	kr.	kr.
Finansielle omkostninger fra tilknyttede virksomheder	201.978	205.024
Renteomkostninger i øvrigt	736.938	459.797
	938.916	664.821

8 SKAT AF ÅRETS RESULTAT

	2021	2020
	kr.	kr.
Aktuel skat	9.722.395	8.506.118
Ændring af udskudt skat	(752.799)	(57.038)
	8.969.596	8.449.080

9 FORSLAG TIL RESULTATDISPONERING

	2021	2020
	kr.	kr.
Overført resultat	33.095.967	30.400.749
	33.095.967	30.400.749

10 MATERIELLE AKTIVER

	Grunde og bygninger kr.	Produktions- anlæg og maskiner kr.	Andre anlæg, driftsmateriel og inventar kr.	Materielle aktiver under udførelse kr.
Kostpris primo	65.767.234	65.907.548	12.772.823	2.655.981
Overførsler	0	3.058.186	0	(3.058.186)
Tilgange	652.050	443.487	1.127.630	112.430.774
Afgange	(500.312)	(40.000)	(664.900)	0
Kostpris ultimo	65.918.972	69.369.221	13.235.553	112.028.569
Af- og nedskrivninger primo	(39.686.902)	(47.603.965)	(6.289.232)	0
Årets afskrivninger	(2.640.344)	(5.050.381)	(2.408.536)	0
Tilbageførsel ved afgange	500.312	40.000	466.983	0
Af- og nedskrivninger ultimo	(41.826.934)	(52.614.346)	(8.230.785)	0
Regnskabsmæssig værdi ultimo	24.092.038	16.754.875	5.004.768	112.028.569
Ikke-ejede aktiver	0	3.058.186	1.500.805	0

Årets afskrivninger på aktiver afhændet i året udgør 50 t.kr.

Materielle aktiver under udførelse vedrører to byggerier primært bestående af nyt slagteri i Aalestrup som forventes at tages i brug i efteråret 2022 samt ny tilbygning til Farsø som forventes at tages i brug foråret 2022.

11 FINANSIELLE AKTIVER

	Kapitalandele i associerede virksomheder kr.
Kostpris primo	3.061.030
Kostpris ultimo	3.061.030
Opskrivninger primo	979.344
Valutakursreguleringer	232.583
Andel af årets resultat	1.407.613
Opskrivninger ultimo	2.619.540
Regnskabsmæssig værdi ultimo	5.680.570

Kapitalandele i associerede virksomheder	Hjemsted	Retsform	Ejerandel %
Norilia Nordic AS	Oslo, Norge	AS	49

12 PERIODEAFGRÆNSNINGSPOSTER

Periodeafgrænsningsposter består af forudbetalte omkostninger til forsikringer, forudbetalte låneomkostninger, samt øvrige forudbetalte omkostninger.

13 VIRKSOMHEDSKAPITAL

	Antal	Pålydende værdi kr.	Nominal værdi kr.
A-aktie	9.069	1000	9.069.000
B-aktie	3.825	1000	3.825.000
	12.894		12.894.000

14 UDSKUDT SKAT

	2021 kr.	2020 kr.
Materielle aktiver	743.642	1.925.641
Varebeholdninger	(71.400)	(53.350)
Tilgodehavender	61.056	39.146
Forpligtelser	(125.587)	(550.927)
Udskudt skat i alt	607.711	1.360.510

	2021 kr.
Bevægelser i året	
Primo	1.360.510
Indregnet i resultatopgørelsen	(752.799)
Ultimo	607.711

15 ANSVARLIG LÅNEKAPITAL

Ansvarelig lånekapital er stillet af Himmerlands Food Group ApS. Lånet forfalder i 2032, hvor lånet skal indfries. Kreditor træder tilbage for al gæld, som i tilfælde af selskabets konkurs, likvidation eller akkord, uanset art, ikke kan dækkes af selskabets aktiver.

16 LANGFRISTEDE FORPLIGTELSE

	Forfald inden for 12 måneder 2021 kr.	Forfald inden for 12 måneder 2020 kr.	Forfald efter 12 måneder 2021 kr.	Restgæld efter 5 år 2021 kr.
Ansvarelig lånekapital	0	0	10.236.528	10.236.528
Gæld til realkreditinstitutter	159.944	406.007	109.157	0
Leasingforpligtelser	1.496.596	1.652.977	2.892.567	1.479.561
Anden gæld	0	0	8.699.802	8.699.802
	1.656.540	2.058.984	21.938.054	20.415.891

17 ÆNDRING I ARBEJDSKAPITAL

	2021	2020
	kr.	kr.
Ændring i varebeholdninger	2.938.057	(8.180.702)
Ændring i tilgodehavender	(28.113.697)	(88.371)
Ændring i leverandørgæld mv.	23.557.198	21.901.454
	(1.618.442)	13.632.381

18 IKKE-INDREGNEDE LEJE- OG LEASINGFORPLIGTELSE

	2021	2020
	kr.	kr.
Forpligtelser i henhold til leje- eller leasingkontrakter frem til udløb i alt	952.185	983.464

19 EVENTUALFORPLIGTELSE

Selskabet indgår i en dansk sambeskatning med Lars Rosbjerg Andersen Holding ApS som administrationsselskab. Selskabet hæfter derfor i henhold til selskabsskattelovens regler herom for indkomstskatter mv. for de sambeskattede selskaber og ligeledes for eventuelle forpligtelser til at indeholde kildeskat på renter, royalties og udbytter for de sambeskattede selskaber. De sambeskattede selskabers samlede kendte nettoforpligtelse i sambeskatningen fremgår af administrationsselskabets årsregnskab.

20 PANTSÆTNINGER OG SIKKERHEDSSTILLELSE

Prioritetsgæld er sikret ved pant i ejendomme. Den regnskabsmæssige værdi af pantsatte ejendomme udgør 4.128 t.kr.

Til sikkerhed for bankgæld er deponeret virksomhedspant nom. 53.600 t.kr. i simple fordringer, driftsmateriel, varelagre mv. Den regnskabsmæssige værdi af pantsatte omsætningsaktiver udgør 293.712 t.kr.

Bankgæld og byggekredit er sikret ved ejerpantebrev nom. 105.000 t.kr. Gælden udgør 75.121 t.kr. Den regnskabsmæssige værdi af materielle aktiver under opførelse er 86.178 t.kr.

21 NÆRTSTÅENDE PARTER MED BESTEMMENDE INDFLYDELSE

Nærtstående parter med bestemmende indflydelse på selskabet udgøres af:
 Himmerlands Food Group ApS, Aalestrup, moderselskab
 Lars Rosbjerg Andersen Holding ApS, Bjerringbro, ultimativ moderselskab
 Lars Rosbjerg Andersen, Bjerringbro, ultimative ejer

22 TRANSAKTIONER MED NÆRTSTÅENDE PARTER, DER IKKE ER PÅ MARKEDSMÆSSIGE VIKÅR

I årsrapporten oplyses alene transaktioner med nærtstående parter, der ikke er gennemført på markedsvilkår. Der er ikke gennemført sådanne transaktioner i regnskabsåret.

23 KONCERNFORHOLD

Navn og hjemsted for modervirksomheden, der udarbejder koncernregnskab for den mindste koncern:
 Lars Rosbjerg Andersen Holding ApS, Bjerringbro

ANVENDT REGNSKABSPRAKSIS

REGNSKABSKLASSE

Årsrapporten er aflagt i overensstemmelse med årsregnskabslovens bestemmelser for regnskabsklasse C (stor).

Årsregnskabet er aflagt efter samme regnskabspraksis som sidste år.

GENERELT OM INDREGNING OG MÅLING

Aktiver indregnes i balancen, når det som følge af en tidligere begivenhed er sandsynligt, at fremtidige økonomiske fordele vil tilflyde virksomheden, og aktivets værdi kan måles pålideligt.

Forpligtelser indregnes i balancen, når virksomheden som følge af en tidligere begivenhed har en retlig eller faktisk forpligtelse, og det er sandsynligt, at fremtidige økonomiske fordele vil fragå virksomheden, og forpligtelsens værdi kan måles pålideligt.

Ved første indregning måles aktiver og forpligtelser til kostpris. Måling efter første indregning sker som beskrevet for hver enkelt regnskabspost nedenfor.

Ved indregning og måling tages hensyn til forudsigelige risici og tab, der fremkommer, inden årsrapporten aflægges, og som be- eller afkræfter forhold, der eksisterede på balancedagen.

I resultatopgørelsen indregnes indtægter, i takt med at de indtjenes, mens omkostninger indregnes med de beløb, der vedrører regnskabsåret.

OMREGNING AF FREMMED VALUTA

Transaktioner i fremmed valuta omregnes ved første indregning til transaktionsdagens kurs. Tilgodehavender, gældsforpligtelser og andre monetære poster i fremmed valuta, som ikke er afregnet på balancedagen, omregnes til balancedagens valutakurs. Valutakursdifferencer, der opstår mellem transaktionsdagens kurs og kursen på henholdsvis betalingsdagen og balancedagen, indregnes i resultatopgørelsen som finansielle poster. Materielle og immaterielle anlægsaktiver, varebeholdninger og andre ikke-monetære aktiver, der er købt i fremmed valuta, omregnes til historiske kurser.

Ved indregning af udenlandske dattervirksomheder, der er integrerede enheder, omregnes monetære aktiver og forpligtelser til balancedagens kurs. Ikke-monetære aktiver og forpligtelser omregnes til kursen på anskaffelsestidspunktet eller på tidspunktet for eventuelle efterfølgende op- eller nedskrivninger.

Resultatopgørelsens poster omregnes til gennemsnitlige valutakurser for månederne, idet poster, som er afledt af ikke-monetære aktiver og forpligtelser, dog omregnes til historiske kurser gældende for de pågældende ikke-monetære poster.

Offentlige tilskud

Offentlige tilskud indregnes, når der er opnået endeligt tilsagn fra tilskudsgiver, og det er sandsynligt, at de betingelser, der er knyttet til tilskuddet, vil blive opfyldt. Tilskud indregnes som indtægt i resultatopgørelsen, i takt med at de indtjenes.

RESULTATOPGØRELSEN

Nettoomsætning

Nettoomsætning ved salg af handelsvarer og færdigvarer indregnes i resultatopgørelsen, når levering og risikoovergang til køber har fundet sted. Nettoomsætning indregnes eksklusive moms, afgifter og rabatter i forbindelse med salget og måles til salgsværdien af det fastsatte vederlag.

Andre driftsindtægter

Andre driftsindtægter omfatter indtægter af sekundær karakter set i forhold til virksomhedens hovedaktivitet, herunder offentlige tilskud i forn af løntilskud.

Omkostninger til råvarer og hjælpematerialer

Omkostninger til råvarer og hjælpematerialer omfatter regnskabsårets forbrug af råvarer og hjælpematerialer efter regulering for forskydning i beholdninger af disse varer mv. fra primo til ultimo. I posten indgår eventuelt svind og sædvanlige nedskrivninger af de pågældende lagerbeholdninger.

Andre eksterne omkostninger

Andre eksterne omkostninger omfatter omkostninger, der vedrører virksomhedens primære aktiviteter, herunder lokaleomkostninger, kontorholdsomkostninger, salgsfremmende omkostninger mv. I posten indgår endvidere nedskrivninger af tilgodehavender indregnet under omsætningsaktiver.

Personaleomkostninger

Personaleomkostninger omfatter løn og gager såvel som omkostninger til social sikring, pensioner o.l. for virksomhedens medarbejdere.

Af- og nedskrivninger

Af- og nedskrivninger af materielle aktiver består af regnskabsårets af- og nedskrivninger og af gevinster og tab ved salg af materielle.

Indtægter af kapitalandele i associerede virksomheder

Indtægter af kapitalandele i associerede virksomheder omfatter den forholdsmæssige andel af de enkelte associerede virksomheders resultat efter forholdsmæssig eliminering af interne avancer og tab.

Andre finansielle indtægter

Andre finansielle indtægter består af renteindtægter, herunder renteindtægter fra tilgodehavender hos tilknyttede virksomheder, nettokursgevinster vedrørende transaktioner i fremmed valuta mv.

Andre finansielle omkostninger

Andre finansielle omkostninger består af renteomkostninger, herunder renteomkostninger fra gæld til tilknyttede virksomheder, nettokurstab vedrørende transaktioner i fremmed valuta, amortisering af finansielle forpligtelser mv.

Skat

Årets skat, der består af årets aktuelle skat og ændring af udskudt skat, indregnes i resultatopgørelsen med den del, der kan henføres til årets resultat, og direkte på egenkapitalen med den del, der kan henføres til posteringer direkte på egenkapitalen.

Selskabet er sambeskattet med alle danske tilknyttede virksomheder. Den aktuelle danske selskabsskat fordeles mellem de sambeskattede virksomheder i forhold til disses skattepligtige indkomster (fuld fordeling med refusion vedrørende skattemæssige underskud).

BALANCEN

Materielle aktiver

Grunde og bygninger, produktionsanlæg og maskiner samt andre anlæg, driftsmateriel og inventar måles til kostpris med fradrag af akkumulerede af- og nedskrivninger. Der afskrives ikke på grunde.

Kostprisen omfatter anskaffelsesprisen, omkostninger direkte tilknyttet anskaffelsen og omkostninger til klargøring af aktivet indtil det tidspunkt, hvor aktivet er klar til at blive taget i brug. For finansielt leasede aktiver udgør kostprisen den laveste værdi af dagsværdien af aktivet og nutidsværdien af de fremtidige leasingydelse.

Afskrivningsgrundlaget er kostpris med fradrag af forventet restværdi efter afsluttet brugstid. Der foretages lineære afskrivninger baseret på følgende vurdering af aktivernes forventede brugstider:

Bygninger	9-30 år
Produktionsanlæg og maskiner	5-14 år
Andre anlæg, driftsmateriel og inventar	3-5 år

Forventede brugstider og restværdier revurderes årligt.

Materielle aktiver nedskrives til genindvindingsværdi, hvis denne er lavere end den regnskabsmæssige værdi.

Kapitalandele i associerede virksomheder

Kapitalandele i associerede virksomheder indregnes og måles efter den indre værdis metode (equity-metoden). Dette indebærer, at kapitalandelene måles til den forholdsmæssige andel af virksomhedernes regnskabsmæssige indre værdi med tillæg af uafskrevet goodwill og med fradrag eller tillæg af urealiserede, forholdsmæssige interne fortjenester og tab.

Associerede virksomheder med negativ regnskabsmæssig indre værdi måles til 0 kr. Eventuelle tilgodehavender hos disse virksomheder nedskrives til nettorealiseringsværdi ud fra en konkret vurdering. Hvis modervirksomheden har en retlig eller faktisk forpligtelse til at dække den pågældende associerede virksomheds forpligtelser, og det er sandsynligt, at denne forpligtelse vil medføre tab, indregnes en hensat forpligtelse målt til nutidsværdien af de omkostninger, der er nødvendige for på balancedagen at afvikle forpligtelserne.

Nettoopskrivning af kapitalandele i associerede virksomheder overføres i forbindelse med resultatdisponeringen til reserve for nettoopskrivning efter den indre værdis metode under egenkapitalen.

Kapitalandele i associerede virksomheder nedskrives til genindvindingsværdi, hvis denne er lavere end den regnskabsmæssige værdi.

Kapitalandele i associerede virksomheder opfylder definitionerne på både kapitalinteresser og associerede virksomheder, men er i årsregnskabet præsenteret som kapitalandele i associerede virksomheder, da denne benævnelse mere præcist beskriver virksomhedens involvering i de pågældende virksomheder.

Varebeholdninger

Varebeholdninger måles til kostpris, opgjort efter FIFO-metoden, eller nettorealiseringsværdi, hvis denne er lavere.

Kostprisen for handelsvarer, råvarer og hjælpematerialer omfatter anskaffelsesprisen med tillæg af

hjemtagelsesomkostninger. Kostprisen for fremstillede varer omfatter omkostninger til råvarer, hjælpematerialer og direkte løn samt indirekte produktionsomkostninger.

Indirekte produktionsomkostninger omfatter indirekte materialer og løn, omkostninger til vedligeholdelse af og af- og nedskrivninger på de i produktionsprocessen benyttede maskiner, fabriksbygninger og udstyr samt omkostninger til fabriksadministration og ledelse. Finansieringsomkostninger indregnes ikke i kostprisen.

Nettorealiseringsværdi for varebeholdninger opgøres som forventet salgspris med fradrag af færdiggørelsesomkostninger og omkostninger, der skal afholdes for at effektivere salget.

Tilgodehavender

Tilgodehavender måles til amortiseret kostpris, der sædvanligvis svarer til nominel værdi, med fradrag af nedskrivninger til imødegåelse af forventede tab.

Tilgodehavende og skyldig sambeskatningsbidrag

Aktuelle skyldige sambeskatningsbidrag eller tilgodehavende sambeskatningsbidrag indregnes i balancen opgjort som beregnet skat af årets skattepligtige indkomst, reguleret for betalt acontoskat.

Periodeafgrænsningsposter

Periodeafgrænsningsposter indregnet under aktiver omfatter afholdte omkostninger, der vedrører efterfølgende regnskabsår. Periodeafgrænsningsposter måles til kostpris.

Likvide beholdninger

Likvide beholdninger omfatter kontante beholdninger og bankindeståender.

Udskudt skat

Udskudt skat indregnes af alle midlertidige forskelle mellem regnskabsmæssige og skattemæssige værdier af aktiver og forpligtelser, hvor den skattemæssige værdi af aktiverne opgøres med udgangspunkt i den planlagte anvendelse af det enkelte aktiv.

Gæld til realkreditinstitutter

Gæld til realkreditinstitutter i form af prioritetsgæld måles på tidspunktet for lånoptagelse til kostpris, der svarer til det modtagne provenu efter fradrag af afholdte transaktionsomkostninger. Efterfølgende måles prioritetsgæld til amortiseret kostpris. Dette betyder, at forskellen mellem provenuet ved lånoptagelsen og den nominelle værdi, der skal tilbagebetales, indregnes i resultatopgørelsen over låneperioden som en finansiel omkostning ved anvendelse af den effektive rentes metode.

Leasingforpligtelser

Leasingforpligtelser vedrørende finansielt leasede aktiver indregnes i balancen som gældsforpligtelser og måles på tidspunktet for indgåelse af kontrakten til nutidsværdien af de fremtidige leasingydelser. Efter første indregning måles leasingforpligtelserne til amortiseret kostpris. Forskellen mellem nutidsværdien og den nominelle værdi af leasingydelserne indregnes i resultatopgørelsen over kontraktens løbetid som en finansiel omkostning.

Operationelle leasingaftaler

Leasingydelser vedrørende operationelle leasingaftaler indregnes lineært i resultatopgørelsen over leasingperioden.

Andre finansielle forpligtelser

Andre finansielle forpligtelser måles til amortiseret kostpris, der sædvanligvis svarer til nominel værdi.

PENGESTRØMSOPGØRELSEN

Pengestrømsopgørelsen viser pengestrømme vedrørende drift, investeringer og finansiering samt likviderne ved årets begyndelse og slutning.

Pengestrømme vedrørende driftsaktiviteter præsenteres efter den indirekte metode og opgøres som driftsresultatet reguleret for ikke-kontante driftsposter, ændring i driftskapital og betalt selskabsskat.

Pengestrømme vedrørende investeringsaktiviteter omfatter betalinger i forbindelse med køb og salg af virksomheder, aktiviteter og finansielle anlægsaktiver samt køb, udvikling, forbedring og salg mv. af immaterielle og materielle aktiver, herunder anskaffelse af finansielt leasede aktiver.

Pengestrømme vedrørende finansieringsaktiviteter omfatter ændringer i størrelse eller sammensætning af virksomhedskapitalen og de omkostninger, der er forbundet hermed, samt optagelse af lån, indgåelse af finansielle leasingaftaler, afdrag på rentebærende gæld, køb af egne aktier og betaling af udbytte.

Likvider omfatter likvide beholdninger med fradrag af kortfristet bankgæld.