

JBH Gruppen A/S

ÅRSRAPPORT 2017

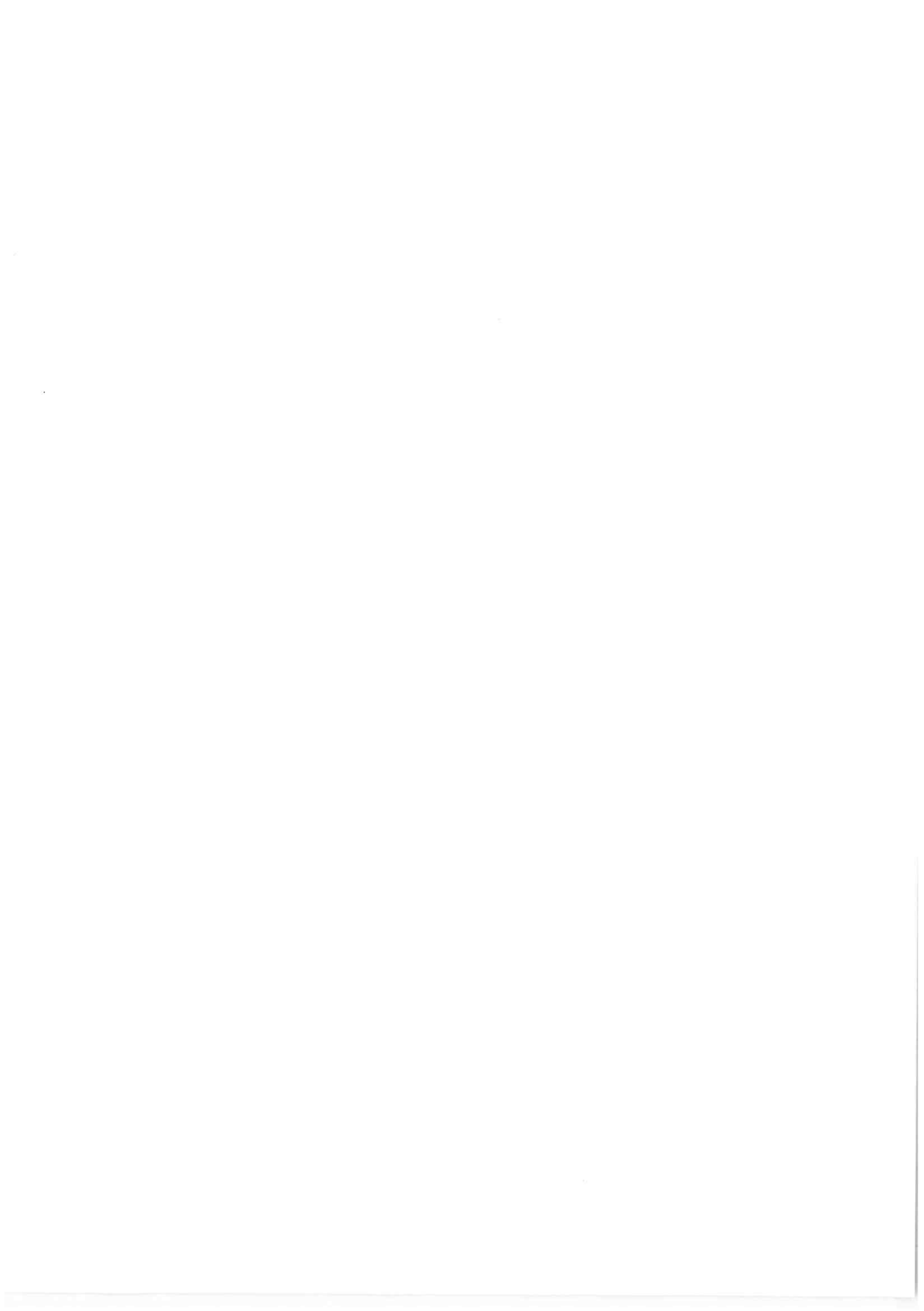
Til Erhvervsstyrelsen



Godkendt på selskabets ordinære
Generalforsamling torsdag d. 3. maj
2018

Dirigent

JBH Gruppen A/S
Gl. Præstegårdsvej 19
8723 Løsning
CVR 31346711



Indholdsfortegnelse

Påtegninger

- 2 Ledelsespåtegning
- 3 Den uafhængige revisors revisionspåtegning

Ledelsesberetning

- 5 Selskabsoplysninger
- 5 Koncerndiagram
- 6 Forretningsgrundlag
- 6 Vision og værdier
- 7 Hoved- og nøgletal
- 9 Beretning
- 12 Regnskabsberetning

Koncern- og årsregnskab 1. januar - 31. december

- 14 Anvendt regnskabspraksis
- 19 Resultatopgørelse
- 20 Balance
- 22 Egenkapitalopgørelse
- 23 Pengestrømsopgørelse
- 24 Noter til regnskab
- 32 Noter til pengestrømsopgørelse

Påtegninger

Ledelsespåtegning

Bestyrelse og direktion har dags dato behandlet og godkendt årsrapporten for regnskabsåret 1. januar – 31. december 2017 for JBH Gruppen A/S.

Årsrapporten er aflagt i overensstemmelse med årsregnskabsloven.

Det er vores opfattelse, at koncernregnskabet og årsregnskabet giver et retvisende billede af koncernens og selskabets aktiver, passiver og finansielle stilling pr. 31. december 2017 samt af resultatet af koncernens og selskabets aktiviteter og koncernens pengestrømme for regnskabsåret 1. januar – 31. december 2017.

Det er endvidere vores opfattelse, at ledelsesberetningen indeholder en retvisende redegørelse for udviklingen i koncernens og selskabets aktiviteter og økonomiske forhold, årets resultat og af koncernens og selskabets finansielle stilling.

Årsrapporten indstilles til generalforsamlingens godkendelse.

Aarhus, den 21. marts 2018

Direktion:



Carsten Vinneskov
Koncerndirektør

Bestyrelse:



Claus Berner Nielsen
Formand



Jens Wieland
Næstformand



Birthe Flæng Møller



Gunnar Holm



Keld Laursen



Christian Færch Jensen



Kim Christiansen



Leif Pedersen Kloster



Hans Jørgen Daabeck

Påtegninger

Den uafhængige revisors revisionspåtegning

Til kapitalejerne i JBH Gruppen A/S

Konklusion

Vi har revideret koncernregnskabet og årsregnskabet for JBH Gruppen A/S for regnskabsåret 1. januar – 31. december 2017, der omfatter resultatopgørelse, balance, egenkapitalopgørelse, anvendt regnskabspraksis og noter, for såvel koncernen som selskabet, samt pengestrømsopgørelse for koncernen. Koncernregnskabet og årsregnskabet udarbejdes efter årsregnskabsloven.

Det er vores opfattelse, at koncernregnskabet og årsregnskabet giver et retvisende billede af koncernens og selskabets aktiver, passiver og finansielle stilling pr. 31. december 2017 samt af resultatet af koncernens og selskabets aktiviteter og koncernens pengestrømme for regnskabsåret 1. januar – 31. december 2017 i overensstemmelse med årsregnskabsloven.

Grundlag for konklusion

Vi har udført vores revision i overensstemmelse med internationale standarder om revision og de yderligere krav, der er gældende i Danmark. Vores ansvar ifølge disse standarder og krav er nærmere beskrevet i revisionspåtegningens afsnit "Revisors ansvar for revisionen af koncernregnskabet og årsregnskabet" (herefter benævnt "regnskaberne"). Det er vores opfattelse, at det opnåede revisionsbevis er tilstrækkeligt og egnet som grundlag for vores konklusion.

Uafhængighed

Vi er uafhængige af koncernen i overensstemmelse med internationale etiske regler for revisorer (IESBA's etiske regler) og de yderligere krav, der er gældende i Danmark, ligesom vi har opfyldt vores øvrige etiske forpligtelser i henhold til disse regler og krav.

Ledelsens ansvar for regnskaberne

Ledelsen har ansvaret for udarbejdelsen af et koncernregnskab og et årsregnskab, der giver et retvisende billede i overensstemmelse med årsregnskabsloven. Ledelsen har endvidere ansvaret for den interne kontrol, som ledelsen anser for nødvendig for at udarbejde regnskaberne uden væsentlig fejlinformation, uanset om denne skyldes besvigelser eller fejl.

Ved udarbejdelsen af regnskaberne er ledelsen ansvarlig for at vurdere koncernens og selskabets evne til at fortsætte driften; at oplyse om forhold vedrørende fortsat drift, hvor dette er relevant; samt at udarbejde regnskaberne på grundlag af regnskabsprincippet om fortsat drift, medmindre ledelsen enten har til hensigt at likvidere koncernen eller selskabet, indstille driften eller ikke har andet realistisk alternativ end at gøre dette.

Revisors ansvar for revisionen af regnskaberne

Vores mål er at opnå høj grad af sikkerhed for, om regnskaberne som helhed er uden væsentlig fejlinformation, uanset om denne skyldes besvigelser eller fejl, og at afgive en revisionspåtegning med en konklusion. Høj grad af sikkerhed er et højt niveau af sikkerhed, men er ikke en garanti for, at en revision, der udføres i overensstemmelse med internationale standarder om revision og de yderligere krav, der er gældende i Danmark, altid vil afdække væsentlig fejlinformation, når sådan findes. Fejlinformationer kan opstå som følge af besvigelser eller fejl og kan betragtes som væsentlige, hvis det med rimelighed kan forventes, at de enkeltvis eller samlet har indflydelse på de økonomiske beslutninger, som regnskabsbrugerne træffer på grundlag af regnskaberne.

Påtegninger

Den uafhængige revisors revisionspåtegning

Som led i en revision, der udføres i overensstemmelse med internationale standarder om revision og de yderligere krav, der er gældende i Danmark, foretager vi faglige vurderinger og opretholder professionel skepsis under revisionen. Herudover:

Identificerer og vurderer vi risikoen for væsentlig fejlinformation i regnskaberne, uanset om denne skyldes besvigelser eller fejl, udformer og udfører revisionshandlinger som reaktion på disse risici samt opnår revisionsbevis, der er tilstrækkeligt og egnet til at danne grundlag for vores konklusion. Risikoen for ikke at opdage væsentlig fejlinformation forårsaget af besvigelser er højere end ved væsentlig fejlinformation forårsaget af fejl, idet besvigelser kan omfatte sammensværgelser, dokumentfalsk, bevidste udeladelser, vildledning eller tilsidesættelse af intern kontrol.

Opnår vi forståelse af den interne kontrol med relevans for revisionen for at kunne udforme revisionshandlinger, der er passende efter omstændighederne, men ikke for at kunne udtrykke en konklusion om effektiviteten af koncernens og selskabets interne kontrol.

Tager vi stilling til, om den regnskabspraksis, som er anvendt af ledelsen, er passende, samt om de regnskabsmæssige skøn og tilknyttede oplysninger, som ledelsen har udarbejdet, er rimelige.

Konkluderer vi, om ledelsens udarbejdelse af regnskaberne på grundlag af regnskabsprincippet om fortsat drift er passende, samt om der på grundlag af det opnåede revisionsbevis er væsentlig usikkerhed forbundet med begivenheder eller forhold, der kan skabe betydelig tvivl om koncernens og selskabets evne til at fortsætte driften. Hvis vi konkluderer, at der er en væsentlig usikkerhed, skal vi i vores revisionspåtegning gøre opmærksom på oplysninger herom i regnskaberne eller, hvis sådanne oplysninger ikke er tilstrækkelige, modificere vores konklusion. Vores konklusion er baseret på det revisionsbevis, der er opnået frem til datoen for vores revisionspåtegning. Fremtidige begivenheder eller forhold kan dog medføre, at koncernen og selskabet ikke længere kan fortsætte driften.

Tager vi stilling til den samlede præsentation, struktur og indhold af regnskaberne, herunder noteoplysningerne, samt om regnskaberne afspejler de underliggende transaktioner og begivenheder på en sådan måde, at der gives et retvisende billede heraf.

Opnår vi tilstrækkeligt og egnet revisionsbevis for de finansielle oplysninger for virksomhederne eller forretningsaktiviteterne i koncernen til brug for at udtrykke en konklusion om koncernregnskabet. Vi er ansvarlige for at lede, føre tilsyn med og udføre koncernrevisionen. Vi er eneansvarlige for vores revisionskonklusion.

Vi kommunikerer med den øverste ledelse om bl.a. det planlagte omfang og den tidsmæssige placering af revisionen samt betydelige revisionsmæssige observationer, herunder eventuelle betydelige mangler i intern kontrol, som vi identificerer under revisionen.

Udtalelse om ledelsesberetningen

Ledelsen er ansvarlig for ledelsesberetningen.

Vores konklusion om regnskaberne omfatter ikke ledelsesberetningen, og vi udtrykker ingen form for konklusion med sikkerhed om ledelsesberetningen.

I tilknytning til vores revision af regnskaberne er det vores ansvar at læse ledelsesberetningen og i den forbindelse overveje, om ledelsesberetningen er væsentligt inkonsistent med regnskaberne eller vores viden opnået ved revisionen eller på anden måde synes at indeholde væsentlig fejlinformation.

Vores ansvar er derudover at overveje, om ledelsesberetningen indeholder krævede oplysninger i henhold til årsregnskabsloven. Baseret på det udførte arbejde er det vores opfattelse, at ledelsesberetningen er i overensstemmelse med regnskaberne og er udarbejdet i overensstemmelse med årsregnskabslovens krav. Vi har ikke fundet væsentlig fejlinformation i ledelsesberetningen.

Aarhus, den 21. marts 2018

Ernst & Young

Godkendt Revisionspartnerselskab

CVR-nr. 30700228



Jes Lauritzen

Statsautoriseret revisor

MNE-nr.: mne10121



Søren Jensen

Statsautoriseret revisor

MNE-nr.: mne34132

Selskabsoplysninger

JBH Gruppen A/S
Gl. præstegårdsvej 19
8723 Løsning

Telefon: 75 65 12 55
Hjemmesider: www.jorton.dk
www.hustomrerne.dk
www.boligbeton.dk

E-mail: boligbeton@boligbeton.dk
CVR-nr.: 31 34 67 11
Regnskabsår: 1. januar – 31. december

Bestyrelse

Claus Berner Nielsen (*Formand*)
Jens Wieland, Risskov (*Næstformand*)
Birthe Flæng Møller, Helsingør
Gunnar Holm, Lunderskov
Keld Laursen, Aarhus V
Christian Færch Jensen, Hillerød
Kim Christiansen, Aarhus N
Leif Pedersen Kloster, Tørring (Koncernrepræsentant)
Hans Jørgen Daabeck, Sønderborg (Koncernrepr.)

Direktion

Carsten Varneskov, Koncerndirektør

Aktionærfortegnelse

Selskabets fortegnelse i henhold til Selskabslovens § 50, vedrørende aktionærer, der ejer mindst 5 % af aktiekapitalen, indeholder følgende aktionærer:

Medarbejderfonde:
MEDARBEJDERFONDEN JORTON, Aarhus
MEDARBEJDERFONDEN HUSTØMRERNE, Aarhus
STØTTEFONDEN BOLIGBETON, Løsning

Øvrige aktionærer:
Boliggården, Helsingør
Sønderborg Andelsboligforening, Sønderborg

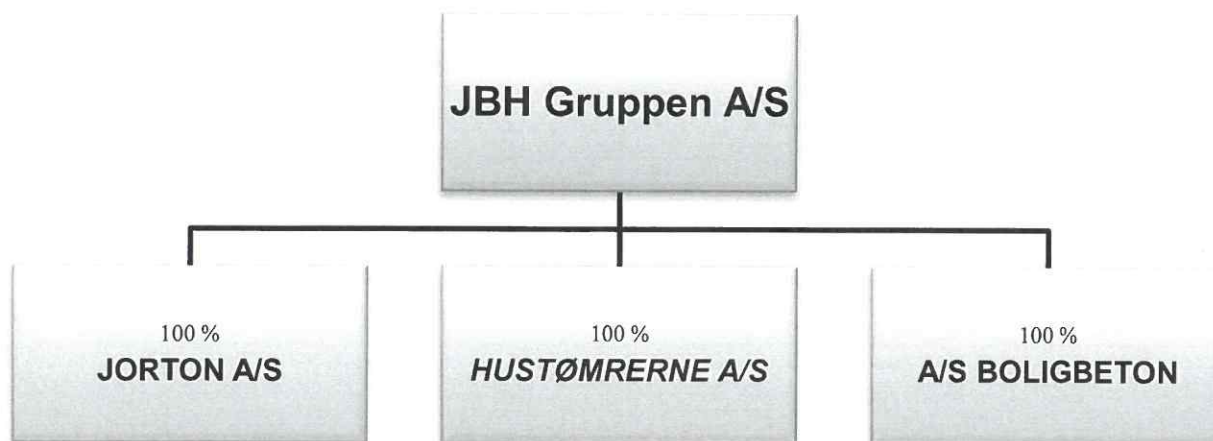
Revision

Ernst & Young
Godkendt Revisionspartnerselskab
Værkmestergade 25
8000 Aarhus C

Generalforsamling

Ordinær generalforsamling afholdes den 3. maj 2018 i Aarhus.

Koncerndiagram



Ledelsesberetning

Forretningsgrundlag

Koncernens aktiviteter hviler på de tre 100 % ejede dattervirksomheders faglige kompetencer indenfor entreprenørvirksomhed, tømrervirksomhed og betonelementproduktion.

Historisk rækker aktiviteterne mange år tilbage og rummer knowhow opsamlet gennem mangeårig erfaring hos virksomhedernes loyale medarbejdere.

JORTON er kendetegnet ved at være åben for dialog og samarbejde med kunder og samarbejdspartnere. Siden sin start i 1932 har virksomheden været garant for høj faglig kvalitet og byggeteknisk udvikling. JORTON har fra begyndelsen været funderet i egenproduktion og nærhed til bygherrer og projekter. Nøgleordene er åbenhed, dialog og samarbejde baseret på høj faglig kompetence.

HUSTØMRERNE A/S er en moderne landsdækkende tømrervirksomhed, som varetager både mindre og større opgaver, herunder hoved- og fagentrepriser. Virksomheden er kendetegnet ved stolte håndværksmæssige traditioner og hovedaktiviteter indenfor bolig-, institutions- og erhvervsbyggeri, herunder bygningsrenovering samt servicearbejder hos private kunder.

Da både JORTON og HUSTØMRERNE gerne vil være tæt på kunderne og have en professionel forståelse for de lokalområder, som opgaverne løses i, er virksomhederne geografisk repræsenteret ved henholdsvis 5 og 3 kontorer rundt om i landet.

A/S BOLIGBETON må i dag betragtes som en af de førende virksomheder indenfor højteknologisk elementproduktion. Betonelementerne afsættes primært i Danmark med enkelte ordrer til Sverige, Norge og Færøerne.

Samlet set omfatter koncernens hovedaktiviteter:

- Bolig-, institutions- og erhvervsbyggeri, herunder bygningsrenovering.
- Komplicerede betonkonstruktioner, herunder broanlæg, kraftværker og rensningsanlæg.
- Moderne og højteknologisk elementproduktion.
- Betonelementmontering i alle typer og former for konstruktioner.
- Store tømrer- og snedkerrepriser, herunder servicearbejder (spjæld).
- Bygningssanering, herunder betonrenovering, facadelukninger og overflader samt altaner.
- Reparations- og vedligeholdelsesarbejder.

Vision og værdier

Vores vision er til stadighed at kunne eksistere på et markedsfølsomt grundlag og tilføre byggeriet højere kvalitet og et bedre image.

Med erfaringer og kompetencer opbygget gennem mange år i bygge- og entreprenørbranchen søger vore koncernvirksomheders loyale medarbejdere i det daglige at udføre alle aktiviteter med udgangspunkt i følgende værdier:

- KVALITET
- PÅLIDELIGHED
- FORANDRINGSFÆRDIGHED

Ved levering af KVALITET forstår vi både *"at gøre de rigtige ting"* og *"at gøre tingene rigtigt"*. Vi vil således søge at tilbyde produkter, som bygherrerne oplever giver værdi ved indfrielse af forventninger og opfyldelse af behov samtidig med, at de tilbudte produkter efterfølgende leveres i overensstemmelse med de satte specifikationer.

Et godt samarbejde bygger imidlertid også på PÅLIDELIGHED. Derfor er det vigtigt for os, at arbejdet afleveres til den aftalte tid og kvalitet uden fejl og mangler gennem iagttagelse af omhyggelighed. Endvidere, at der gives troværdig og reel information til kunderne, at indgåede aftaler overholdes, og at aftaler opfyldes ud fra vor bedste forståelse af kundernes behov.

Ledelsesberetning

For til stadighed at kunne levere kvalitet og være pålidelige forudsættes det, at vi kan tilpasse aktiviteterne til udviklingen i omgivelserne og samfundet generelt. Denne FORANDRINGSPARATHED opretholdes ved løbende at arbejde med viden, materiel, processer, produkter og samarbejdsformer. Endvidere sikres forandringsparatheden ved, at koncernselskaberne bevares som attraktive arbejdspladser, der tiltrækker og fastholder velkvalificerede medarbejdere, der gør det muligt at opfylde krav og forventninger fra såvel nuværende som fremtidige bygherrer.

Hoved- og nøgletal

I tabellerne nedenfor er der medtaget hoved- og nøgletal for koncernen samt alle koncernselskaberne.

KONCERN (tkr.)	2017	2016	2015	2014	2013
Indtjening:					
Årets produktion til salgsværdi	1.552.177	1.354.006	1.177.174	900.934	930.109
Heraf egenproduktion til salgsværdi	1.071.972	952.964	875.491	689.838	704.378
Resultat af primær drift	82.600	52.998	42.101	27.145	14.013
Resultat af finansielle poster	-4.769	-5.251	-5.042	- 5.459	- 8.530
Koncernresultat før skat	77.831	47.747	37.059	21.686	5.483
Koncernresultat	60.718	36.967	29.089	16.393	2.844
Balance:					
Tilgang af materielle anlægsaktiver	95.114	39.023	99.368	28.264	17.241
Balancesum	829.286	646.339	605.688	525.688	507.943
Egenkapital	230.904	169.447	131.532	101.981	85.566
Nøgletal:					
Forrentning af egenkapital	36%	28%	29%	19%	3%
Soliditetsgrad	28%	26%	22%	19%	17%
Antal medarbejdere	877	811	726	621	641

JBH Gruppen A/S (tkr.)	2017	2016	2015	2014	2013
Indtjening:					
Resultat før skat	60.972	37.003	29.190	16.253	3.551
Årets resultat inkl. dattervirksomheder	60.718	36.967	29.089	16.393	2.844
Balance:					
Anlægsaktiver	250.392	201.549	171.182	149.077	136.946
Balancesum	254.627	207.185	177.241	153.386	138.602
Egenkapital	230.904	169.447	131.532	101.981	85.566
Nøgletal:					
Forrentning af egenkapital	36%	28%	29%	19%	3%
Soliditetsgrad	91%	82%	74%	66%	62%

Ledelsesberetning

JORTON A/S (tkr.)	2017	2016	2015	2014	2013
Indtjening:					
Årets produktion til salgsværdi	777.188	699.630	628.473	507.635	502.839
Heraf egenproduktion til salgsværdi	457.540	417.910	424.005	366.579	356.197
Resultat før skat	18.023	10.691	16.150	10.221	- 4.493
Resultat	13.944	8.187	12.725	7.848	- 5.520
Balance:					
Balancesum	362.363	283.693	283.971	259.608	241.641
Egenkapital	65.838	59.218	54.159	44.879	36.825
Nøgletal:					
Forrentning af egenkapital	24%	15%	28 %	17 %	-
Soliditetsgrad	18%	21%	19 %	17 %	15 %
Antal medarbejdere	369	356	313	251	273

HUSTØMRERNE A/S (tkr.)	2017	2016	2015	2014	2013
Indtjening:					
Årets produktion til salgsværdi	393.328	316.997	267.009	166.839	194.568
Heraf egenproduktion til salgsværdi	247.813	230.010	198.154	127.115	138.417
Resultat før skat	8.157	7.513	4.118	3.406	2.083
Resultat	6.479	5.710	3.151	2.417	1.739
Balance:					
Balancesum	146.124	119.708	107.955	94.582	98.073
Egenkapital	50.840	46.051	41.711	39.656	39.652
Nøgletal:					
Forrentning af egenkapital	14%	14%	8 %	6 %	4 %
Soliditetsgrad	35%	38%	39 %	42 %	40 %
Antal medarbejdere	235	203	179	154	156

A/S BOLIGBETON (tkr.)	2017	2016	2015	2014	2013
Indtjening:					
Årets produktion til salgsværdi	426.249	364.217	318.221	262.957	259.575
Resultat før skat	50.537	29.369	16.270	8.580	5.065
Resultat	39.435	22.932	12.793	6.509	4.504
Balance:					
Balancesum	350.662	278.407	261.397	217.470	218.085
Egenkapital	132.497	95.062	74.094	63.409	59.400
Nøgletal:					
Forrentning af egenkapital	42%	31%	20 %	11 %	7 %
Soliditetsgrad	38%	34%	28 %	29 %	27 %
Antal medarbejdere	273	252	234	216	212

Beretning

Udvikling i aktivitet og økonomiske forhold

I 2017 har koncernen som helhed oplevet en fremgang i aktiviteten på 15%.

Byggeaktiviteten på markedet har ligget på et højere niveau end de seneste år.

A/S BOLIGBETON har formået at øge aktivitetsniveauet fra 2016 markant. Selskabet præsterede en omsætning på 426 mio. kr. – en stigning på 17% og har således forbedret sin markedsposition. Selskabet præsterede et overskud før skat på 50,5 mio. kr. – en forbedring på 21,2 mio. kr. i forhold til 2016 og altså en stigning på 72%. Ledelsen anser resultatet som yderst tilfredsstillende.

For HUSTØMRERNE har 2017 været endnu et år med positiv udvikling og en rekordstor omsætning, som giver en aktivitetsfremgang på 24%, idet omsætningen er steget fra 317 mio. kr. til 393 mio. kr. Den øgede omsætning har ført til et resultat på 8,2 mio. kr. før skat, mod 7,5 mio. kr. i 2016. Dette kan ses som resultatet af et arbejde med at styrke indtjeningen, trods en voldsom vækst, som er lykkedes, med et højere resultat end budgetteret. Ledelsen anser resultatet som tilfredsstillende.

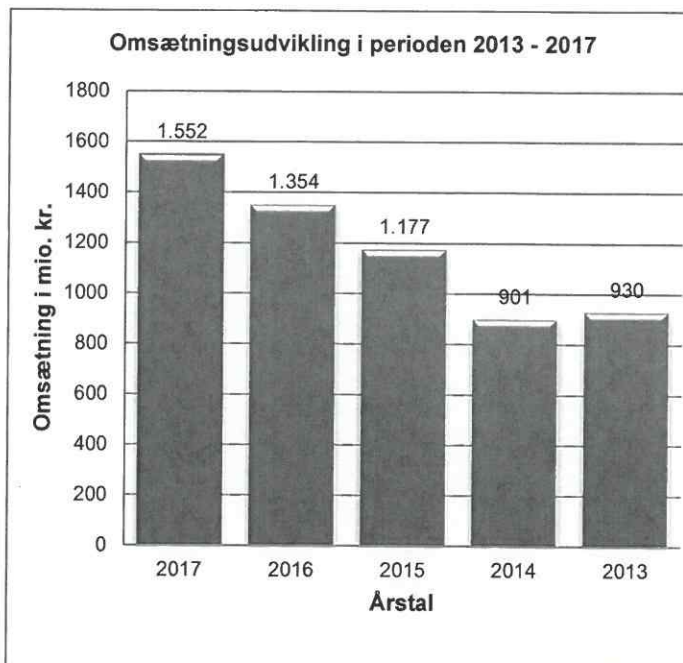
JORTON præsterede i 2017 at fortsætte den positive udvikling i aktivitetsniveauet fra tidligere år. JORTON har haft en omsætningsfremgang fra 700 mio. kr. til 777 mio. kr. svarende til en vækst på 11%. Med en sikker indsats på en sikker drift, hvor der er fokus på en målrettet styring af byggesagerne har den øgede aktivitet medført et resultat før skat på 18,0 mio. kr. Væksten på både aktivitetsniveau og indtjening er resultatet af en strategisk indsats, hvor der er fokus på at udvikle de enkelte regionskontorer med hensyntagen til den aktuelle markedsituation for regionen. Ledelsen ser årets resultat som meget tilfredsstillende.

Resultatet efter skat for koncernen i 2017 udgør 60,7 mio. kr. mod 37,0 mio. kr. i 2016. Ledelsen i JBH Gruppen A/S anser koncernresultatet for meget tilfredsstillende.

Koncernen forventede på baggrund af årsrapporten for 2016 et resultat på samme niveau som 2016. Det realiserede resultat er bedre end de udmeldte forventninger og skal primært forklares ved en aktivitets- og indtjeningsforøgelse i A/S Boligbeton.

Forventninger til fremtiden

Koncernens resultatforventninger for 2018 er positive og alle 3 selskaber forventer at udbygge sine markedspositioner. Denne forventning bliver underbygget af rekordstore ordrebeholdninger ved indgangen til 2018. Året vil dog også præges af en stor afsluttende investeringsaktivitet, ligesom der på byggepladserne opleves et stigende lønpres. Derfor forventes indtjeningen at ligge på niveau med 2016. De efterfølgende år forventes indtjeningen dog at stige igen, som en positiv konsekvens af de store ordrebeholdninger i alle 3 selskaber og udvidet kapacitet i Boligbeton.



Ledelsesberetning

Investeringer

I 2017 har de væsentligste investeringer i koncernen foruden køb af sædvanligt grej og materiel været påbegyndelse af byggeri til endnu 3 nye produktionshaller i BOLIGBETON samt opkøb af grunde/ejendomme til udvidelse af produktionen.

Samlet for koncernen er der investeret for 95,1 mio. kr. i anlægsaktiver.

Kapitalberedskab

Ledelsen anser det aktuelle kapitalberedskab for tilfredsstillende og fuldt tilstrækkeligt til at understøtte forretningsgrundlaget i koncernen.

Forsknings- og udviklingsaktiviteter

Koncernen har kun afholdt forsknings- og udviklingsomkostninger i mindre omfang i 2017.

Særlige risici

Generelle risici

Koncernens væsentligste driftsrisiko er knyttet til evnen til at være stærkt positioneret som en velkvalificeret leverandør, fag-, hoved- og totalentreprenør, der kan påtage sig enhver opgave indenfor koncernens virkefelt.

Det er koncernens politik til stadighed at søge at udvælge og levere de produkter, som tilfredsstillende både samfundets, kundernes og koncernens krav, samt via egne ydelser og brug af gode leverandører og materialer at sikre gode relationer til alle samarbejdspartnere og forretningsforbindelser.

Endvidere er det en integreret del af koncernens politik hele tiden at forsøge at være på forkant med udviklingen i byggebranchen.

Finansielle risici

Koncernen er som følge af sin drift, investeringer og finansiering eksponeret for ændringer i renteniveauet. Det er koncernens politik ikke at foretage aktiv spekulation i finansielle risici. Koncernens finansielle styring retter sig således alene mod allerede påtagne finansielle risici.

Renterisiko

Det er koncernens politik at søge fri kapital placeret på en sådan måde, at udsving i renteniveauet kun har mindre påvirkning.

En del af koncernens prioritetsgæld er optaget som såkaldte rentetilpasningslån. For at imødegå usikkerheden på de finansielle markeder er der i tillæg til flere af lånene indgået forskellige aftaler om begrænsning af renterisikoen. Udsving i renteniveauet forventes derfor ikke at kunne påvirke resultatet af de finansielle poster væsentligt.

Valutarisiko

Indkøb af stål i A/S BOLIGBETON foretages i euro men forventes ikke at udgøre en større risiko. Der indgås derfor ikke valutadispositioner til afdækning af valutarisikoen. Koncernens øvrige aktivitetsområder er kun i begrænset omfang påvirket af udsving i valutakurser.

Kreditrisiko

Koncernen har ikke væsentlige risici vedrørende enkelte kunder eller samarbejdspartnere. Koncernens politik for påtagelse af kreditrisici medfører, at alle større kunder og andre samarbejdspartnere løbende kreditvurderes. Hertil kommer, at en betydelig del af koncernens aktiviteter afdækkes via sikkerhedsstillelser i medfør af AB 92.

Råvarepriser

Svingende råvarepriser har væsentlig betydning for realiseringen af indtjeningen på den gældende ordrebeholdning i A/S BOLIGBETON. Dette imødegås med længevarende leveranceaftaler.

Ledelsesberetning

Vidensressourcer

Koncernen søger til enhver tid at føre en personalepolitik, som både tiltrækker og fastholder gode og loyale medarbejdere med de rette kvalifikationer på alle niveauer. Endvidere at videreudvikle en fleksibel organisation og en medarbejderholdning, der sikrer en hurtig omstilling og tilpasning.

Via løbende opfølgning på ønsker til og behov for videreuddannelse påvirkes medarbejderne til altid at tilegne sig den aktuelle viden på deres arbejdsfelt.

Som en del af koncernens personalepolitik er ønsket om til stadighed at uddanne lærlinge i alle relevante faggrupper.

Samfundsansvar

Menneskerettigheder

Selskabet har ikke formuleret egentlige politikker for menneskerettigheder, da vi udelukkende opererer i Danmark. Menneskerettighedsområdet er i Danmark indeholdt i den almindelige lovgivning, som vi overholder.

JBH Gruppen forpligter sig til etisk ageren i udførelsen af selskabets aktiviteter i forhold til integritet, fairness og socialt ansvar. Herunder gælder blandt andet, at der tages afstand fra bestikkelse, tvangsarbejde og børnearbejde, samt at der ikke foretages nogen diskrimination overhovedet.

Kønsfordeling

JBH Gruppen tror på, at mangfoldighed blandt medarbejderne, herunder ligelig fordeling af kønnene, bidrager positivt til arbejdsmiljøet og styrker virksomhedens performance og konkurrenceevne.

Politik:

JBH Gruppen har en klar politik om, altid at ansætte den bedst kvalificerede til et givent job, men i lyset af ovenstående arbejdes der på at harmonere kønsfordelingen i selskabet. JBH Gruppen havde en målsætning om, at 40% af de generalforsamlingsvalgte bestyrelsesmedlemmer, skulle være kvinder inden 2018. I dag består bestyrelsen af 5 generalforsamlingsvalgte medlemmer, hvoraf 1 er kvinde. Måltallet er således ikke nået, da en ændring af bestyrelsessammensætningen på nuværende tidspunkt ikke er blevet anset for hensigtsmæssig, herunder henset til mulige kandidaters kvalifikationer og erfaringer.

JBH Gruppen har forsat en målsætning om, at andelen af de generalforsamlingsvalgte kvindelige medlemmer mindst skal være på 40%, svarende til 2 kvinder og at denne målsætning nås inden 2022.

Implementering:

Det er i praksis vanskeligt at tiltrække kvinder til bestyrelsesposter i byggebranchen, men selskabet vil lede efter kvalificerede kandidater. Det tilstræbes at der som minimum er én af hvert køn blandt de sidste kandidater i rekrutteringsprocessen, når en bestyrelsespost skal besættes.

Resultat:

Status er i dag, at 1 af medlemmerne i bestyrelsen i JBH Gruppen er kvinde. Der har ikke været yderligere egnede kandidater.

Miljø og klima

Politik:

JBH Gruppen ønsker at skåne miljøet og støtte samfundets interesse for miljøforbedringer ved en ansvarlig varetagelse af det interne og eksterne miljø. I relation til det eksterne miljø er politikken at opfylde alle relevante miljølovgivninger og løbende arbejde med ressource- og energioptimering.

Implementering:

Miljøforbedrende tiltag gennemføres ud fra en helhedsbetragtning, hvor der tages behørigt hensyn til teknologiske og økonomiske gennemførlighed. Vi vurderer løbende valget af energikilder og optimerer på forbrugssiden af disse. Vi udvikler og optimerer ligeledes løbende vores arbejdsprocesser, så de tilrettelægges hensigtsmæssigt i forhold til miljøbelastningen. Der afholdes i forlængelse heraf løbende miljøkontrol. I forbindelse med investeringer er energiforbruget en parameter, en løbende udskiftning af bilflåden, har ført til indførelsen af flere biler, som nu ligger i højeste energiklasse.

Ledelsesberetning

Resultat:

Ingen af koncernens selskaber har i 2017 fået påbud eller lignende af miljømyndighederne, ligesom ingen af selskaberne i forbindelse med egenkontroller har konstateret overskridelse af miljølovgivningerne. Alle lovpligtige fornødne tiltag og miljøgodkendelser er på plads. Endvidere er der sket en reduktion af energiforbruget i koncernen.

Arbejds miljø

JBH Gruppen ønsker at tilbyde attraktive arbejdspladser, hvor værdiskabende arbejdsmiljø, trivsel og livslang udvikling er i højsædet. Et sikkert arbejdsmiljø har højere prioritet end økonomiske hensyn. JBH Gruppen accepterer ikke ulykker og vil ikke være årsag til, at medarbejdere får varige mén – hverken som følge af ulykker eller som følge af fysisk eller psykisk langvarig påvirkning.

Politik:

JBH Gruppen har sikkerhedsregler, der dækker alle arbejdsopgaver på koncernens byggepladser og fabrik, samt en beskrivelse af den generelle sikkerhed, så som sikkerhedsudstyr, brug af maskiner, værktøj, kemi, brandslukning mm. JBH Gruppen har en målsætning om, at undgå uheld.

Resultat:

Med mange forskellige initiativer i koncernen har vi opnået en del af de målsætninger, de enkelte selskaber har opsat for 2017. Bl.a. har JORTON A/S etableret regionale arbejdsmiljøansvarlige, som har foretaget 60 sikkerhedsrunderinger, mens A/S BOLIGBETON's fraværsprocent (antal timers fravær if. med uheld i % af samlet antal timer) er faldet fra 0,42% i 2016 til 0,28% i 2017. Antallet af arbejdsulykker i koncernen steg dog fra 2016 til 2017. Derfor vil fokus på området intensiveres.

Regnskabsberetning

Resultat og egenkapital

Koncernens samlede omsætning udgør for 2017 i alt 1.552 mio. kr. svarende til en stigning på 15% i forhold til 2016.

Af den samlede omsætning udgør eget arbejde 1.072 mio. kr. svarende til ca. 69 %, hvilket er en smule lavere end niveauet for 2016. I absolutte tal er egenproduktionen dog steget med 13% i forhold til 2016.

Resultatet af den primære drift for koncernen udgør 82,6 mio. kr. mod 53,0 mio. kr. i 2016.

Det samlede resultat af de finansielle poster udgør -4,8 mio. kr. i 2017 mod -5,3 mio. kr. i 2016.

Skat af årets resultat er opgjort til en omkostning på 17,1 mio. kr., hvorefter det samlede koncernresultat udgør 60,7 mio. kr. mod 37,0 mio. kr. i 2016.

Resultatudviklingen for koncernen som helhed anses af ledelsen for yderst tilfredsstillende.

JBH Gruppen A/S

Årets resultat på 60,7 mio. kr. kan specificeres således:

Resultat i dattervirksomheder efter skat	59,9 mio. kr.
Resultat før skat af moderselskabsaktiviteter	1,1 mio. kr.
Skat af årets resultat	<u>- 0,3 mio. kr.</u>
Resultat	<u>60,7 mio. kr.</u>

Egenkapitalen i JBH Gruppen A/S udgør pr. 31. december 2017 i alt 231 mio. kr. svarende til 91% af de samlede passiver. Bestyrelsen har besluttet at indstille til årets generalforsamling, at der udloddes udbytte til aktionærerne.

Ledelsesberetning

JORTON A/S

Årets produktion til salgsværdi blev på 777 mio. kr. med et resultat på 13,9 mio. kr.

Ledelsen ser årets resultat som tilfredsstillende.

Virksomheden har i 2017 gennemsnitligt beskæftiget 369 medarbejdere.

JORTON A/S' ordrebeholdning udgjorde ved indgangen til 2018 i alt 1.339 mio. kr., hvor ordrebeholdningen til sammenligning udgjorde 1.068 mio. kr. ved indgangen til 2017, hvilket er en stigning på 25%. Det fremadrettede strategiske fokus er at fortsætte den lønsomme vækst. Forventningerne til resultatet for 2018 vil være, at det samlede resultat for JORTON vil ligge lidt over niveauet for 2017.

Af den samlede ordrebeholdning er 730 mio. kr. til udførelse i 2018.

Egenkapitalen i JORTON A/S udgør pr. 31. december 2017 i alt 65,8 mio. kr. mod 59,2 mio. kr. pr. 31. december 2016. Soliditetsgraden udgør 18% mod 21% sidste år.

HUSTØMRERNE A/S

Årets produktion til salgsværdi blev på 393 mio. kr. med et resultat på 6,5 mio. kr., hvilket ledelsen betegner som tilfredsstillende.

Virksomheden har i 2017 gennemsnitligt beskæftiget 235 medarbejdere.

Markedets udvikling og stigende aktivitet, kombineret med en samlet ordrebeholdning for Hustømmerne på 388 mio. kr., hvoraf 241 mio. kr. er til udførelse i 2018, bevirker at der er grund til optimisme. Dog forventes visse udfordringer på arbejdskraftsiden. Dette, kombineret med en fokusering på intern optimering, gør, at vi forventer et resultat en smule under 2017.

Egenkapitalen i HUSTØMRERNE A/S udgør pr. 31. december 2017 i alt 50,8 mio. kr. mod 46,1 mio. kr. pr. 31. december 2016. Soliditetsgraden udgør 35% mod 38% sidste år.

A/S BOLIGBETON

Den samlede omsætning i A/S BOLIGBETON i 2017 blev på 426 mio. kr. med et resultat på 39,4 mio. kr., hvilket ledelsen anser som yderst tilfredsstillende.

Virksomheden har i 2017 gennemsnitligt beskæftiget 273 medarbejdere.

Selskabet forventer fortsat at udbygge sin markedsposition i de kommende regnskabsår. Denne forventning bliver underbygget af en rekordstor ordrebeholdning ved indgangen til 2018. Da året samtidig vil præges af stor investeringsaktivitet, forventer vi dog ikke nogen nævneværdig stigning i omsætning i 2018, ligesom indtjeningsniveauet for året også vil være påvirket af investeringsaktiviteten, hvorfor vi forventer et resultat på niveau med 2016. Dog forventes at selskabets indtjeningsevne, i takt med ibrugtagningen af det nye produktionsapparat og lanceringen af det nye produktprogram, igen vil forbedres de efterfølgende år.

Egenkapitalen i A/S BOLIGBETON udgør pr. 31. december 2017 i alt 132,5 mio. kr. mod 95,1 mio. kr. pr. 31. december 2016. Soliditetsgraden udgør 38% mod 34% sidste år.

Anvendt regnskabspraksis

Årsrapporten for JBH Gruppen A/S for 2017 er aflagt i overensstemmelse med årsregnskabslovens bestemmelser for klasse C-virksomheder (stor).

Årsregnskabet er aflagt efter samme regnskabspraksis som sidste år.

Generelt om indregning og måling

Aktiver indregnes i balancen, når det er sandsynligt, at fremtidige økonomiske fordele vil tilflyde koncernen, og aktivets værdi kan måles pålideligt.

Forpligtelser indregnes i balancen, når det er sandsynligt, at fremtidige økonomiske fordele vil fragå selskabet, og forpligtelsens værdi kan måles pålideligt.

Ved første indregning måles aktiver og forpligtelser til kostpris. Efterfølgende måles aktiver og forpligtelser som beskrevet for hver enkelt regnskabspost nedenfor.

Ved indregning og måling tages hensyn til gevinster, tab og risici, der fremkommer, inden årsrapporten aflægges, og som be- eller afkræfter forhold, der eksisterede på balancedagen.

Indtægter indregnes i resultatopgørelsen i takt med at de indtjenes, herunder indregnes værdireguleringer af finansielle aktiver og forpligtelser, der måles til dagsværdi. Endvidere indregnes omkostninger, der er afholdt for at opnå årets indtjening, herunder afskrivninger, nedskrivninger og hensatte forpligtelser samt tilbageførsler som følge af ændrede regnskabsmæssige skøn af beløb, som tidligere har været indregnet i resultatopgørelsen.

Koncernregnskab

Koncernregnskabet omfatter moderselskabet samt dets dattervirksomheder og fremkommer ved sammendrag af virksomhedernes resultatopgørelser og balancer. Ved sammendraget er foretaget eliminering af intern omsætning, administrationssalær og mellemværender mellem virksomhederne indbyrdes samt renter heraf.

Moderselskabets kapitalandele i dattervirksomhederne udgives med den forholdsmæssige andel af dattervirksomhedernes regnskabsmæssige indre værdi.

Afledte finansielle instrumenter

Afledte finansielle instrumenter indregnes første gang i balancen til kostpris og måles efterfølgende til dagsværdi. Positive og negative dagsværdier af afledte finansielle instrumenter indgår i andre tilgodehavender, henholdsvis anden gæld. Ændring i dagsværdien af afledte finansielle instrumenter, der er klassificeret som og opfylder betingelserne for sikring af fremtidige aktiver og forpligtelser, indregnes i andre tilgodehavender eller anden gæld samt i egenkapitalen. Resultater den fremtidige transaktion i indregning af aktiver eller forpligtelser, overføres beløb, som tidligere er indregnet under egenkapitalen til kostprisen for henholdsvis aktivet eller forpligtelsen. Resultater den fremtidige transaktion i indtægter eller omkostninger, overføres beløb, som er indregnet i egenkapitalen, til resultatopgørelsen i den periode, hvor det sikrede påvirker resultatopgørelsen.

Skat af årets resultat, selskabsskat og udskudt skat

Selskabet er sambeskattet med datterselskaberne JORTON A/S, A/S BOLIGBETON og HUSTØMRERNE A/S. Skat af årets resultat, selskabsskat og udskudt skat afsættes i de respektive koncernselskaber efter fuldfordelingsmetoden.

Anvendt regnskabspraksis

Resultatopgørelse

Årets produktion til salgsværdi

For entrepriser og øvrige arbejder gælder, at udførelsen kan strække sig over flere regnskabsperioder. Indtægter fra disse arbejder indregnes efter produktionskriteriet, hvorved den regnskabsmæssige resultatføring sker i takt med arbejdets udførelse.

Direkte produktionsomkostninger

Produktionsomkostninger omfatter omkostninger, der afholdes for at opnå årets nettoomsætning. Herunder indgår direkte og indirekte omkostninger til råvarer og hjælpematerialer, løn og gager, leje og afskrivninger på produktionsanlæg. Under produktionsomkostninger indregnes tillige forskningsomkostninger og udviklingsomkostninger, der ikke opfylder kriterierne for aktivering.

Andre produktionsomkostninger

Andre produktionsomkostninger omfatter øvrige produktionsrelaterede omkostninger, herunder gageomkostninger, reparation og vedligehold mv.

Afskrivninger

Afskrivninger indeholder driftsmæssige afskrivninger på materielle anlægsaktiver. Posten indeholder desuden avancer og tab ved salg af tekniske anlæg og maskiner samt driftsmateriel og inventar. Materielle anlægsaktiver afskrives lineært over aktiverens forventede brugstid således:

- Bygninger afskrives over 20 - 50 år.
- Tekniske anlæg og maskiner afskrives over 2 - 10 år.
- Driftsmateriel og inventar afskrives over 2 - 7 år.

Fortjeneste og tab ved afhændelse af materielle anlægsaktiver opgøres som forskellen mellem salgsprisen med fradrag af salgskomkostninger og den regnskabsmæssige værdi på salgstidspunktet. Fortjeneste eller tab indregnes i resultatopgørelsen under afskrivninger. Der afskrives ikke på grunde.

Administrationsomkostninger

I administrationsomkostninger indregnes omkostninger, der er afholdt i året til ledelse og administration af selskabet, herunder omkostninger til det administrative personale, kontorlokaler og kontoromkostninger samt afskrivninger.

Andre driftsindtægter

Andre driftsindtægter omfatter indtægter, der ikke vedrører ordinær primær drift.

Finansielle poster, netto

Finansielle poster, netto indeholder finansielle indtægter og omkostninger, herunder såvel realiserede som urealiserede kurstab og kursgevinster vedrørende værdipapirer samt kursgevinster og kurstab vedrørende tilgodehavender og gæld i fremmed valuta.

Skat af årets resultat

Selskabet er omfattet af reglerne om tvungen sambeskatning. Selskabet er administrationselskab for sambeskatningen og afregner som følge heraf alle betalinger af selskabsskat med skattemyndighederne.

Den aktuelle selskabsskat fordeles ved afregning af sambeskatningsbidrag mellem de sambeskattede virksomheder i forhold til disses skattepligtige indkomster. I tilknytning hertil modtager virksomheder med skattemæssigt underskud sambeskatningsbidrag fra virksomheder, der har kunnet anvende dette underskud til nedsættelse af eget skattemæssigt overskud.

Årets skat, der består af årets aktuelle selskabsskat, årets sambeskatningsbidrag og ændring af udskudt skat, herunder som følge af ændring i skattesats, indregnes i resultatopgørelsen med den del, der kan henføres til årets resultat, og direkte på egenkapitalen med den del, som kan henføres til posteringer direkte på egenkapitalen.

Anvendt regnskabspraksis

Balance

Materielle anlægsaktiver

Grunde og bygninger, tekniske anlæg og maskiner samt driftsmateriel og inventar måles til kostpris med fradrag af akkumulerede afskrivninger.

Kostprisen omfatter anskaffelsesprisen samt omkostninger direkte tilknyttet anskaffelsen indtil det tidspunkt, hvor aktivet er klar til brug.

Materielle anlægsaktiver nedskrives til genindvindingsværdien, såfremt denne er lavere end den regnskabsmæssige værdi. Der foretages årligt nedskrivningstest af hvert enkelt aktiv eller grupper af aktiver.

Afskrivningsgrundlaget opgøres under hensyntagen til aktivets restværdi og reduceres med eventuelle nedskrivninger. Afskrivningsperioden og restværdien fastsættes på anskaffelsestidspunktet og revurderes årligt. Overstiger restværdien aktivets regnskabsmæssige værdi, ophører afskrivning.

Ved ændring i afskrivningsperioden eller restværdien indregnes virkningen for afskrivninger fremadrettet som en ændring i regnskabsmæssigt skøn.

Finansielle anlægsaktiver

Kapitalandele i dattervirksomheder måles efter den indre værdis metode.

Kapitalandele i dattervirksomheder måles til den forholdsmæssige andel af virksomhedernes indre værdi opgjort efter koncernens regnskabspraksis.

Nettoopskrivning af kapitalandele i dattervirksomheder vises som reserve for nettoopskrivning efter den indre værdis metode i egenkapitalen i det omfang, den regnskabsmæssige værdi overstiger kostprisen.

Andre værdipapirer og kapitalandele består af noterede aktier og måles til kostpris.

Varebeholdninger

Varebeholdninger måles til kostpris efter FIFO-metoden. Er nettorealisationsværdien lavere end kostprisen, nedskrives til denne lavere værdi.

Kostpris for råvarer og hjælpematerialer omfatter anskaffelsespris med tillæg af hjemtagelsesomkostninger.

Nettorealisationsværdien for varebeholdninger opgøres som salgssum med fradrag af færdiggørelsesomkostninger og omkostninger, der afholdes for at effektuere salget, og fastsættes under hensyntagen til omsættelighed, ukurans og udvikling i forventet salgspris.

Igangværende arbejder for fremmed regning

Igangværende arbejder for fremmed regning måles i JORTON A/S og HUSTØMRERNE A/S til vurderet salgspris med fradrag af foretagne aconto-faktureringer. I den vurderede salgspris indgår et dækningsbidrag opgjort efter færdiggørelsesgrader.

I A/S BOLIGBETON måles salgsordrer under udførelse for færdigproducerede elementer, der er individualiseret til brug for konkrete salgsordrer til salgsværdi opgjort på grundlag af indgåede ordrer og under hensyntagen til ordrenes vurderede færdiggørelsesgrad.

Begge poster optages i koncernregnskabet under igangværende arbejder for fremmed regning.

Tilgodehavender

Tilgodehavender indregnes efter en individuel vurdering af de enkelte debitorforhold og måles til amortiseret kostpris. Der nedskrives til imødegåelse af forventede tab.

Anvendt regnskabspraksis

Egenkapital

Egne kapitalandele

Anskaffelses- og afståelsessummer samt udbytte af egne aktier indregnes direkte på overført resultat under egenkapitalen. Gevinster og tab ved salg indregnes således ikke i resultatopgørelsen.

Udbytte

Udbytte indregnes som en forpligtelse på tidspunktet for vedtagelse på generalforsamlingen. Udbytte, som forventes udbetalt for året, vises som en særskilt post under egenkapitalen.

Hensættelser til færdiggørelse af afsluttede arbejder

Hensættelser til færdiggørelse af afsluttede arbejder omfatter reservationer til garantiarbejder vedrørende afsluttede arbejder og måles til amortiseret kostpris.

Selskabsskat og udskudt skat

Efter sambeskatningsreglerne overtager JBH Gruppen A/S som administrationselskab hæftelsen for dattervirksomhedernes selskabsskatter over for skattemyndighederne i takt med dattervirksomhedernes betaling af sambeskatningsbidrag.

Aktuelle skatteforpligtelser og tilgodehavende aktuel skat indregnes i balancen som beregnet skat af årets skattepligtige indkomst, reguleret for skat af tidligere års skattepligtige indkomster samt for betalte acontoskatter.

Skyldig og tilgodehavende sambeskatningsbidrag indregnes i balancen under tilgodehavender hos eller gæld til tilknyttede virksomheder.

Udskudt skat måles efter den balanceorienterede gælds metode af alle midlertidige forskelle mellem regnskabsmæssig og skattemæssig værdi af aktiver og forpligtelser. Der indregnes dog ikke udskudt skat af midlertidige forskelle, hvor midlertidige forskelle er opstået på anskaffelsestidspunktet uden at have effekt på resultat eller skattepligtig indkomst. I de tilfælde, hvor opgørelse af skatteværdien kan foretages efter alternative beskatningsregler, måles udskudt skat på grundlag af den planlagte anvendelse af aktivet henholdsvis afvikling af forpligtelsen.

Udskudte skatteaktiver, herunder skatteværdien af fremførselsberettigede skattemæssige underskud, indregnes med den værdi, hvortil de forventes at blive anvendt, enten ved udligning i skat af fremtidig indtjening eller ved modregning i udskudte skatteforpligtelser inden for samme juridiske skatteenhed og jurisdiktion.

Der foretages regulering af udskudt skat vedrørende foretagne eliminerings af urealiserede koncerninterne avancer og tab.

Udskudt skat måles på grundlag af de skatteregler og den skattesats, der med balancedagens lovgivning vil være gældende, når den udskudte skat forventes udløst som aktuel skat. Ændring i udskudt skat som følge af ændringer i skattesatser indregnes i resultatopgørelsen.

Gældsforpligtelser

Finansielle gældsforpligtelser indregnes ved lånoptagelse til det modtagne provenu efter fradrag af afholdte transaktionsomkostninger. I efterfølgende perioder måles de finansielle forpligtelser til amortiseret kostpris.

Finansielle leasingforpligtelser indregnes til den kapitaliserede restleasingforpligtelse.

Øvrige gældsforpligtelser måles til nettorealiseringsværdi.

Anvendt regnskabspraksis

Pengestrømsopgørelse og redegørelse for samfundsansvar

Pengestrømsopgørelsen viser koncernens pengestrømme for året opdelt på drifts-, investerings- og finansieringsaktivitet, årets forskydning i likvider samt koncernens likvider ved årets begyndelse og slutning.

Det er undladt at udarbejde særskilt pengestrømsopgørelse og redegørelse for samfundsansvar for moderselskabet, idet moderselskabets pengestrømme og redegørelse for samfundsansvar er indeholdt i koncernregnskabet.

Pengestrømme fra driftsaktivitet

Pengestrømme fra driftsaktivitet opgøres som årets resultat reguleret for ikke-kontante driftsposter, ændring i driftskapital samt betalt selskabsskat. Driftskapitalen omfatter omsætningsaktiver minus kortfristede gældsforpligtelser eksklusiv de poster, der indgår i likvider.

Pengestrømme fra investeringsaktivitet

Pengestrømme fra investeringsaktivitet omfatter betaling i forbindelse med køb og salg af materielle anlægsaktiver, samt modtaget udbytte.

Pengestrømme fra finansieringsaktivitet

Pengestrømme fra finansieringsaktivitet omfatter optagelse af lån, afdrag på rentebærende gæld samt betaling af udbytte til selskabsdeltagere.

Likvider

Likvider omfatter likvide beholdninger og bankgæld.

Segmentoplysninger

Der gives segmentoplysninger på koncernens forretningssegmenter. Koncernens aktiviteter er alle inden for samme geografiske segment. Segmentoplysningerne følger koncernens regnskabspraksis. Der foretages ikke eliminering for koncerninterne transaktioner.

Anlægsaktiver i det enkelte segment omfatter de materielle anlægsaktiver, som anvendes direkte i segmentets drift.

Segmentforpligtelser omfatter de forpligtelser, der er afledt af segmentets drift, herunder leverandører af varer og tjenesteydelser samt anden gæld.

Forklaring af nøgletal

Forrentning af egenkapital	=	$\frac{\text{Resultat} \times 100}{\text{Egenkapital primo}}$
Soliditetsgrad	=	$\frac{\text{Egenkapital ultimo} \times 100}{\text{Samlede passiver ultimo}}$
Antal medarbejdere	=	Gennemsnitlige antal medarbejdere opgjort efter ATP-metoden

Resultatopgørelse

JBH Gruppen A/S

1. januar - 31. december

Note	Koncern		Moderselskab	
	2017	2016	2017	2016
tkr.				
2	1.552.177	1.354.006	0	0
3	1.313.241	1.145.488	0	0
	238.936	208.518	0	0
	70.983	68.675	0	0
4	25.642	26.740	0	0
	142.311	113.103	0	0
5	60.171	60.357	2.237	1.674
	82.140	52.746	-2.237	-1.674
	460	252	4.500	3.600
	82.600	52.998	2.263	1.926
6	0	0	59.858	36.829
7	-4.769	-5.251	-1.149	-1.752
	77.831	47.747	60.972	37.003
8	-17.113	-10.780	-254	-36
	60.718	36.967	60.718	36.967
Forslag til resultatdisponering				
			1.026	440
			48.843	19.966
			10.849	16.561
			60.718	36.967

Pr. 31. december

Aktiver

Note	Koncern		Moderselskab	
	2017	2016	2017	2016
tkr.				
Anlægsaktiver				
9 Materielle anlægsaktiver				
Grunde og bygninger	188.071	179.165	0	0
Tekniske anlæg og maskiner	92.724	86.063	0	0
Driftsmateriel og inventar	7.628	7.836	0	0
Materielle anlægsaktiver under fremstilling	53.031	7.401	0	0
	<u>341.454</u>	<u>280.465</u>	<u>0</u>	<u>0</u>
Finansielle anlægsaktiver				
6 Kapitalandele i dattervirksomheder	0	0	249.175	200.332
Andre værdipapirer og kapitalandele	1.277	1.277	1.217	1.217
	<u>1.277</u>	<u>1.277</u>	<u>250.392</u>	<u>201.549</u>
Anlægsaktiver i alt	<u>342.731</u>	<u>281.742</u>	<u>250.392</u>	<u>201.549</u>
Omsætningsaktiver				
Varebeholdninger				
Råvarer og hjælpematerialer	19.340	16.197	0	0
Tilgodehavender				
10 Igangværende arbejder for fremmed regning	92.533	40.893	0	0
Tilgodehavender hos dattervirksomheder	0	0	1.530	3.489
Tilgodehavende sambeskatning	0	0	918	1.481
Tilgodehavender hos bygherrer	257.397	226.976	0	0
Tilgodehavender hos virksomhedsdeltagere	574	4.406	0	0
Andre tilgodehavender	2.040	2.691	0	115
Periodeafgrænsningsposter	5.447	1.866	0	0
12 Udskudt skatteaktiv	0	0	1	4
	<u>357.991</u>	<u>276.832</u>	<u>2.449</u>	<u>5.089</u>
Likvide beholdninger	109.224	71.568	1.786	547
Omsætningsaktiver i alt	<u>486.555</u>	<u>364.597</u>	<u>4.235</u>	<u>5.636</u>
AKTIVER I ALT	<u>829.286</u>	<u>646.339</u>	<u>254.627</u>	<u>207.185</u>

Passiver

Note	Koncern		Moderselskab	
	2017	2016	2017	2016
tkr.				
11 Egenkapital				
Aktiekapital	2.931	2.931	2.931	2.931
Nettoopskrivning efter indre værdis metode	0	0	68.809	19.966
Overført overskud	226.947	166.076	158.138	146.110
Foreslået udbytte	1.026	440	1.026	440
Egenkapital i alt	230.904	169.447	230.904	169.447
Hensatte forpligtelser				
12 Udskudt skat	27.809	11.764	0	0
13 Færdiggørelse af afsluttede arbejder	34.869	47.037	0	0
Hensatte forpligtelser i alt	62.678	58.801	0	0
Gældsforpligtelser				
Langfristet gæld				
14 Realkreditinstitutter	23.351	26.608	0	0
14 Leasingforpligtelse	2.082	2.412	0	0
Gæld til kreditinstitutter	69.658	74.124	0	4.466
	95.091	103.144	0	4.466
Kortfristet gæld				
14 Kortfristet del af langfristede gældsforpligtelser	7.964	6.314	4.347	3.973
Gæld til kreditinstitutter	3.736	0	0	0
10 Igangværende arbejder for fremmed regning	190.128	140.055	0	0
Leverandører af varer og tjenesteydelser	171.176	101.956	0	0
Gæld til tilknyttede virksomheder	0	0	14.200	27.693
Selskabsskat	1.445	1.507	1.082	1.507
15 Anden gæld	66.164	65.115	4.094	99
	440.613	314.947	23.723	33.272
Gældsforpligtelser i alt	535.704	418.091	23.723	37.738
PASSIVER I ALT	829.286	646.339	254.627	207.185

- 1 Regnskabsmæssige skøn og vurderinger
- 16 Nærtstående parter
- 17 Sikkerhedsstillelser og eventualforpligtelser, m.v.
- 18 Ledelses- og medarbejderforhold
- 19 Segmentoplysninger

tkr.	Koncern			
	Aktie- kapital	Overført resultat	Foreslået udbytte	I alt
Egenkapital 1. januar 2016	2.931	128.161	440	131.532
Udloddet udbytte	0	0	-440	-440
Salg af egne aktier	0	300	0	300
Udbytte egne aktier	0	50	0	50
Overført via resultatdisponering	0	36.527	440	36.967
Værdiregulering af sikringsinstrumenter	0	1.038	0	1.038
Egenkapital 1. januar 2017	2.931	166.076	440	169.447
Udloddet udbytte	0	0	-440	-440
Udbytte egne aktier	0	6	0	6
Overført via resultatdisponering	0	59.692	1.026	60.718
Værdiregulering af sikringsinstrumenter	0	1.173	0	1.173
Egenkapital 31. december 2017	2.931	226.947	1.026	230.904

tkr.	Moderselskab				
	Aktie- kapital	Nettop- skrivning efter indre værdi- metode	Overført resultat	Foreslået udbytte	I alt
Egenkapital 1. januar 2016	2.931	0	128.161	440	131.532
Udloddet udbytte	0	0	0	-440	-440
Overført via resultatdisponering	0	19.966	16.561	440	36.967
Udbytte egne aktier	0	0	50	0	50
Egenkapitalregulering i dattervirksomheder	0	0	1.038	0	1.038
Egenkapital 1. januar 2017	2.931	19.966	146.110	440	169.447
Udloddet udbytte	0	0	0	-440	-440
Overført via resultatdisponering	0	48.843	10.849	1.026	60.718
Udbytte egne aktier	0	0	6	0	6
Egenkapitalregulering i dattervirksomheder	0	0	1.173	0	1.173
Egenkapital 31. december 2017	2.931	68.809	158.138	1.026	230.904

Note	Koncern	
	2017	2016
tkr.		
Koncernresultat før skat	77.831	47.747
20 Tilbageførsel af ikke likvide poster	17.795	28.121
21 Tilbageførsel af finansielle poster	4.769	5.251
22 Ændring i driftskapital	37.552	-4.095
Pengestrømme fra drift før finansielle poster	137.947	77.024
Renteindbetalinger og lignende	30	241
Renteudbetalinger	-4.823	-5.517
Betalt selskabsskat	-1.479	-530
Pengestrøm fra driftsaktivitet	131.675	71.218
Køb af materielle anlægsaktiver	-95.114	-39.023
Salg af materielle anlægsaktiver	4.162	1.504
Modtaget udbytte m.v.	34	35
Pengestrøm til investeringsaktivitet	-90.918	-37.484
Ændring i langfristet gæld	-6.403	-6.015
Udbetaling af udbytte	-440	-440
Udbytte egne aktier	6	50
Salg af egne aktier	0	300
Pengestrømme fra finansieringsaktivitet	-6.837	-6.105
Ændring i likvider	33.920	27.629
Likvider pr. 1. januar	71.568	43.939
23 Likvider pr. 31. december	105.488	71.568

1 Regnskabsmæssige skøn og vurderinger

Indregning og måling af igangværende arbejder er baseret på en professionel vurdering af stedet for de enkelte projekter samt forventning om resterende afvikling af hver enkelt kontrakt, herunder udfaldet af tvister vedrørende merydelser, tidsfristforlængelser, dagbodkrav, mv. Tab optages for hele projektet, når tab forventes. Vurderingen af projekternes stade og økonomi, herunder tvister foretages individuelt pr. projekt i samarbejde mellem direktionen og projektledelsen.

Skøn knyttet til den fremtidige afvikling af det resterende arbejde afhænger af en række faktorer, ligesom et projekts forudsætninger kan ændres i takt med arbejdets udførelse. Det faktiske resultat kan dermed afvige fra det forventede resultat.

Vurderingen af tvister vedrørende merydelser, tidsfristforlængelser, dagbodkrav, mv. foretages med udgangspunkt i forholdenes karakter, kendskab til bygherre, forhandlingsstadiet, tidligere erfaringer og dermed en vurdering af sandsynlighed for udfaldet af den enkelte sag. Afhængig af kravenes stade og væsentlighed er indregning og måling heraf understøttet af juridisk eller anden sagkyndig ekstern vurdering.

De anvendte skøn er baseret på ansvarlige forudsætninger, men måling af visse krav er naturligt behæftet med usikkerhed knyttet til sagernes endelige udfald. Der kan derfor opstå såvel positive som negative afvigelse i forhold til målingen pr. 31. december 2017.

	Koncern	
	2017	2016
tkr.		
2 Årets produktion til salgsværdi		
Afsluttede arbejder	616.591	462.951
Igangværende arbejder for fremmed regning	935.586	891.055
	1.552.177	1.354.006

	Koncern	
	2017	2016
tkr.		
3 Direkte produktionsomkostninger		
Materialer, driftsmateriel, m.v.	474.755	421.626
Arbejds løn og sociale ydelser	358.281	322.820
Underentreprenører	480.205	401.042
	1.313.241	1.145.488

	Koncern	
	2017	2016
tkr.		
4 Afskrivninger, produktionsanlæg, m.v.		
Grunde og bygninger	8.165	7.540
Tekniske anlæg og maskiner	19.642	19.600
	27.807	27.140
Avance ved salg af anlægsaktiver	-2.165	-400
	25.642	26.740

	Koncern		Moderselskab	
	2017	2016	2017	2016
tkr.				
5 Administrationsomkostninger				
Lønninger	26.940	28.881	1.687	1.210
Andre administrationsomkostninger	28.889	28.036	550	464
Afskrivninger	4.321	3.296	0	0
Tab på tilgodehavender	21	144	0	0
	60.171	60.357	2.237	1.674

	Koncern		Moderselskab	
	2017	2016	2017	2016
I administrationsomkostninger er indeholdt følgende honorar til selskabets generalforsamlingsvalgte revisor				
Revision	631	604	40	33
Andre erklæringsopgaver med sikkerhed	6	13	0	0
Skattemæssig assistance	279	23	13	13
Andre ydelser	65	55	3	16
I alt	981	695	56	62

tkr.	Morderselskab	
	2017	2016
6 Kapitalandele i tilknyttede virksomheder		
Kostpris 1. januar	180.366	180.366
Kostpris 31. december	180.366	180.366
Værdireguleringer 1. januar	19.966	-10.401
Andel af årets resultat efter skat	59.858	36.829
Udloddet udbytte	-12.188	-7.500
Værdiregulering af sikringsinstrumenter	1.173	1.038
Værdireguleringer 31. december	68.809	19.966
Regnskabsmæssig værdi 31. december	249.175	200.332

Navn	Hjemsted	Stemme- og ejerandel
JORTON A/S	Aarhus, Danmark	100%
HUSTØMRERNE A/S	Aarhus, Danmark	100%
A/S BOLIGBETON	Løsning, Danmark	100%

tkr.	Koncern		Morderselskab	
	2017	2016	2017	2016
7 Finansielle poster, netto				
Finansielle indtægter				
Renteindtægter fra dattervirksomheder	0	0	0	151
Finansielle anlægsaktiver	24	25	24	25
Likvide midler, tilgodehavender m.v.	30	241	0	6
	54	266	24	182
Finansielle omkostninger				
Lang- og kortfristet gæld	4.823	5.517	347	522
Renteomkostninger til dattervirksomheder	0	0	826	1.412
	4.823	5.517	1.173	1.934
	-4.769	-5.251	-1.149	-1.752

tkr.	Koncern		Moderselskab	
	2017	2016	2017	2016
8 Skat af årets resultat				
Årets aktuelle skat	-1.532	-1.508	-251	-26
Udskudt skat	-15.713	-9.272	-3	-10
Regulering vedrørende tidligere år	132	0	0	0
	-17.113	-10.780	-254	-36

tkr.
9 Materielle anlægsaktiver

	Koncern				
	Grunde og bygninger	Tekniske anlæg og maskiner	Driftsmateriel og inventar	Materielle anlægsaktiver under udførelse	I alt
Kostpris 1. januar 2017	273.216	312.233	33.660	7.401	626.510
Tilgang	17.273	26.135	2.628	49.078	95.114
Overført	1.428	1.735	218	-3.381	0
Afgang	-3.052	-9.368	0	-67	-12.487
Kostpris 31. december 2017	288.865	330.735	36.506	53.031	709.137
Afskrivninger 1. januar 2017	94.051	226.170	25.824	0	346.045
Afskrivninger	9.432	19.642	3.054	0	32.128
Afgang	-2.689	-7.801	0	0	-10.490
Afskrivninger 31. december 2017	100.794	238.011	28.878	0	367.683
Regnskabsmæssig værdi 31. december 2017	188.071	92.724	7.628	53.031	341.454
Heraf finansielt leasede aktiver	0	3.056	111	0	3.167

	Koncern	
	2017	2016
tkr.		
10 Igangværende arbejder for fremmed regning		
Igangværende arbejder for fremmed regning	1.787.292	1.630.980
Acontofaktureringer	-1.884.887	-1.730.142
	-97.595	-99.162
Der indregnes således:		
Igangværende arbejder for fremmed regning aktiver	92.533	40.893
Igangværende arbejder for fremmed regning forpligtelser	-190.128	-140.055
	-97.595	-99.162

11 Egenkapital

Aktiekapitalen er fordelt i aktier på 1 tkr. og multipla heraf. Selskabet ejer egne aktier med en nominal værdi på 35 tkr. (2016: 335 tkr.) svarende til 1% af aktiekapitalen.

Der eksisterer ingen aktieklasser.

	2017	2016
Forslag til resultatdisponering		
Forslået udbytte	1.026	440
Reserve for nettoopskrivning efter indre værdis metode	48.843	19.966
Overført resultat	10.849	16.561
	49.869	20.406

	Koncern		Moderselskab	
	2017	2016	2017	2016
tkr.				
12 Udskudt skat				
Udskudt skat 1. januar	11.764	2.160	-4	-14
Regulering af egenkapitalbevægelse	332	332	0	0
Anvendelse af underskud	1.665	3.796	0	0
Regulering af udskudt skat	14.048	5.476	3	10
Udskudt skat 31. december	27.809	11.764	-1	-4
Hensættelser til udskudt skat vedrører:				
Materielle anlægsaktiver	8.865	7.946	0	0
Omsætningsaktiver	25.467	18.915	0	0
Hensatte forpligtelser	-1.004	-6.189	0	0
Skattemæssigt underskud	-5.519	-8.908	-1	-4
	27.809	11.764	-1	-4

13 Færdiggørelse af afsluttede arbejder

Hensatte forpligtelser omfatter forventede omkostninger til garantforpligtelser og tab på igangværender arbejder m.v. Hensatte forpligtelser måles til nettorealisationsværdi, men hvis forpligtelsen tidsmæssigt forventes at ligge langt ude i fremtiden, måles forpligtelsen til dagsværdi.

Garantforpligtelser omfatter forpligtelser til udbedring af arbejder inden for garantiperioden på 1-5 år. De hensatte garantforpligtelser måles til nettorealisationsværdi.

tkr.	Koncern	
	2017	2016
Garantihensættelser	34.869	47.037
	34.869	47.037
Forfaldstidspunkterne for hensatte forpligtelser forventes af blive:		
Inden for 1 år	17.019	32.809
Mellem 1 og 5 år	17.850	14.228
	34.869	47.037

tkr.	Koncern	
	2017	2016
14 Gæld til real- og andre kreditinstitutter		
Realkreditinstitutter og langfristet bankgæld		
Fordeles således:		
Langfristet	93.009	100.732
Kortfristet	7.634	5.809
Realkreditinstitutter og bankgæld i alt	100.643	106.541
Leasingforpligtelser		
Fordeles således:		
Langfristet	2.082	2.412
Kortfristet	330	505
Leasingforpligtelser i alt	2.412	2.917
Gældsforpligtelser i alt		
Langfristet	95.091	103.144
Kortfristet	7.964	6.314
	103.055	109.458
Langfristede gældsforpligtelser, der forfalder efter 5 år fra regnskabsårets udløb (regnskabsmæssig værdi)	70.156	84.956

tkr.	Koncern		Moderselskab	
	2017	2016	2017	2016
15 Anden gæld				
Skyldig løn og feriepenge mv.	46.167	33.925	0	0
Skyldig moms og andre afgifter	8.927	15.994	895	0
Skyldige omkostninger	11.070	15.196	3.199	99
	66.164	65.115	4.094	99

16 Nærtstående parter

JBH Gruppen A/S har ingen nærtstående parter med bestemmende indflydelse.

JBH Gruppen A/S' nærtstående parter med betydelig indflydelse omfatter medarbejderfondene jf. side 4 samt selskabets bestyrelse, direktion og disse personers relaterede familiemedlemmer.

17 Sikkerhedsstillelser og eventualforpligtelser m.v.

tkr.

Leasingforpligtelser (operationel leasing) forfalder inden for 5 år med i alt

Koncern		Moderselskab	
2017	2016	2017	2016
15.990	14.914	0	0

Koncernen

Til sikkerhed for gæld i realkreditinstitutter, 26.638 tkr., er der givet pant i grunde og bygninger, der udgør 42.195 tkr. af den samlede regnskabsmæssige værdi pr. 31. december 2017 af grunde og bygninger på i alt 188.071 tkr.

Koncernen har udstedt ejerpantebreve på i alt 87.300 tkr., der giver pant i grunde og bygninger med en regnskabsmæssig værdi på 173.660 tkr. Heraf er ejerpantebreve på i alt 87.300 tkr. deponeret til sikkerhed for gæld til realkreditinstitutter og gæld til kreditinstitutter.

Af koncernens øvrige materielle anlægsaktiver, hvis regnskabsmæssige værdi pr. 31. december 2017 udgør 153.383 tkr., skønnes en betydelig del at være omfattet af pantsætningen via bestemmelserne om tilbehørs-pant.

Til sikkerhed for bankgæld, 0 tkr., er der givet virksomhedspant på 43.000 tkr. i JORTON A/S' aktiver undtagen grunde og bygninger samt finansielt leasede aktiver.

For entreprisens udførelse er der stillet sædvanlig sikkerhed i form af bankgarantier og kautionsforsikringer.

Verserende tvister og retssager

Koncernen er part i forskellige tvister samt rets- og voldgiftssager, hvis udfald efter ledelsens vurdering ikke forventes at have væsentlig negativ betydning for koncernens finansielle stiling.

Moderselskab

Til sikkerhed for gæld til kreditinstitutter i koncernen på i alt 77.741 tkr. er der givet pant i aktierne i datterselskaberne JORTON A/S, HUSTØMRERNE A/S samt A/S BOLIGBETON.

Der er afgivet selvskyldnerkautiion for JORTON A/S, HUSTØMRERNE A/S samt A/S BOLIGBETON overfor bankforbindelser.

tkr.

18 Ledelses- og medarbejderforhold

	Koncern			
	Medarbejdere	Direktion og bestyrelse	I alt 2017	I alt 2016
Lønninger og gager	407.189	3.432	410.621	366.400
Selskabets pensionsbidrag	30.082	213	30.295	26.398
Andre udgifter til social sikring	7.274	34	7.308	6.838
	444.545	3.679	448.224	399.636

Aflønning til bestyrelsen og direktion udgjorde i 2016 i alt 3.474 tkr.

Det gennemsnitlige antal fuldtidsbeskæftigede medarbejdere har i årets løb udgjort 877 (2016: 811).

	Moderselskab		
	Direktion og bestyrelse	I alt 2017	I alt 2016
Lønninger og gager	1.687	1.687	1.211
Andre udgifter til social sikring	0	0	0
	1.687	1.687	1.211

Der er ingen ansatte i moderselskabet.

tkr.

19 Segmentoplysninger

	JBH Gruppen A/S	JORTON A/S	HUS-TØMRERNE A/S	A/S BOLIG-BETON	Koncern i alt efter eliminerings
2017					
Produktion til salgsværdi		777.188	393.328	426.249	1.552.177
Resultat af primær drift	2.263	19.065	8.465	52.807	82.600
2016					
Produktion til salgsværdi		699.630	316.997	364.217	1.354.006
Resultat af primær drift	1.926	11.189	7.518	32.365	52.998
Materielle anlægsaktiver		62.050	14.717	203.698	280.465
Hensatte forpligtelser		43.511	7.268	8.248	58.801
Gældsforpligtelser	37.738	180.964	66.389	175.097	418.091

tkr.

20 Tilbageførsel af ikke likvide poster

Afskrivninger

Ændring i hensatte forpligtelser

Koncern	
2017	2016
29.963	30.036
-12.168	-1.915
17.795	28.121

tkr.

21 Tilbageførsel af finansielle poster

Renteindtægter og lignende indtægter

Renteomkostninger og lignende omkostninger

Koncern	
2017	2016
-54	-266
4.823	5.517
4.769	5.251

tkr.

22 Ændring i driftskapital

Ændring i tilgodehavender

Ændring i varebeholdninger

Ændring i modtagne forudbetalinger

Ændring i leverandørgæld og anden gæld

Heraf ændring i renteswap

Koncern	
2017	2016
-81.159	-35.792
-3.143	-2.412
50.073	7.158
70.269	25.581
1.512	1.370
37.552	-4.095

tkr.

23 Likvider pr. 31. december

Likvide beholdninger

Gæld til kreditinstitutter

Koncern	
2017	2016
109.224	71.568
-3.736	0
105.488	71.568