

HUSTØMRERNE

2020



Godkendt på selskabets ordinære
Generalforsamling, d. 27. april 2021

Dirigent:

Anne-Mette Ahlmann

ÅRSRAPPORT 2020

Hustømmerne A/S
Katrinebjergvej 117, 8200 Aarhus N
Aarhus@hustomrerne.dk
tlf.: 87 39 29 99

CVR-nr. 31309514
www.hustomrerne.dk

AARHUS Katrinebjergvej 117, 8200 Aarhus N
aarhus@hustomrerne.dk | 87 39 29 99

AALBORG Halkjærvej 8A, 9200 Aalborg
aalborg@hustomrerne.dk | 98 18 84 66

AABENRAA Kometvej 32, 6230 Rødekro
aabenraa@hustomrerne.dk | 87 39 29 80



INDHOLD

LEDELSESBERETNING

Forretningsgrundlag	3
Beretning og nøgletal	4
Ledelsesberetning og forventninger til fremtiden	5
Kapitalberedskab og investeringer	6
Samfundsansvar - CSR	7 - 11
Regnskabsberetning	12

ERKLÆRINGER

Ledelsespåtegning	13
Den uafhængige revisors revisionspåtegning	14 - 15

ÅRSREGNSKAB

Anvendt regnskabspraksis	16 - 21
Resultatopgørelse	22
Balance - Aktiver	23
Balance - Passiver	24
Egenkapitalopgørelse	25
Pengestrømsopgørelse	26
Noter til regnskab	27 - 35
Noter til pengestrømsopgørelse	36
Selskabsoplysninger	37

FORRETNINGSGRUNDLAG, VISION, VÆRDIER

FORRETNINGSGRUNDLAG

Hustømmerne A/S er en moderne, tømrervirksomhed, som varetager såvel mindre opgaver som større entreprisopgaver i fag-, hoved- og totalentreprise. Vi er geografisk repræsenteret med tre kontorer i hhv. Aarhus, Aalborg og Aabenraa for at være tæt på vores kunder. Det øger den professionelle forståelse for regionerne, og sikrer en lokal forankring og nærhed.

Hustømmerne er kendetegnet ved at være en mere end 100-årig virksomhed med stolte håndværksmæssige traditioner og med hovedaktiviteter inden for bolig-, institutions- og erhvervsbyggeri - herunder bygningsrenovering og servicearbejder.

VISION

Hustømmernes vision er byggeri af stadig højere kvalitet og image, udført med stor social såvel som samfunds- og miljømæssig ansvarlighed.



MISSION OG VÆRDIER

Hustømmerne arbejder for, at blive vores nuværende og fremtidige kunders foretrukne samarbejdspartner, baseret på ordentlige forhold og respekt for mennesker og miljø. Vi bestræber os på at udføre dette arbejde med udgangspunkt i følgende værdier:

- » Kvalitet
- » Pålidelighed
- » Forandringsparathed

KVALITET er mere end blot det færdige resultat. Vi arbejder for en proces, der tilfører bygherren værdi, baseret på ordentlige forhold, realistisk økonomi og god kommunikation. Vi vil gøre de rigtige ting - og ikke mindst - gøre dem rigtigt. Funderet i dyder som godt håndværk, ærlighed og professionalisme, og ikke mindst med ønsket om at skabe holdbart og bæredygtigt byggeri.

PÅLIDELIGHED er grundlaget for ethvert godt samarbejde. Derfor er det vigtigt for os, at vi er meget omhyggelige med at aflevere arbejdet til den aftalte tid og kvalitet – uden fejl og mangler. Pålidelighed betyder også, at der gives reel og troværdig information til kunderne, at de indgåede aftaler overholdes og at aftaler opfyldes ud fra vores bedste forståelse af kundernes behov.

FORANDRINGS- PARATHED er nødvendig for at vi hele tiden kan tilpasse os udviklingen i samfundet og levere kvalitet. Forandringsparatheden opretholdes ved at vi løbende tilegner os ny viden, og arbejder med nye processer, produkter og samarbejdsformer. Forandringsparatheden skal også sikre, at Hustømmerne altid fremstår som en attraktiv arbejdsplads, der tiltrækker og fastholder velkvalificerede medarbejdere.

BERETNING OG NØGLETAL

Aktiviteten i byggebranchen har i 2020 ligget på et fortsat højt niveau. Året startede for Hustømrernes vedkommende med en relativ lav ordrebeholdning, der ikke blev suppleret tilstrækkeligt med nye ordrer igennem året. Det har betydet, at omsætningen har været utilstrækkelig til at komme igennem året med det forventede resultat.

Hustømrerne har fortsat været påvirket af en række tabsgivende sager fra tidligere regnskabsår, som indgår med omsætning uden dækningsbidrag. Disse projekter er for størstedelens vedkommende færdiggjort i 2020.

Der er gennemført yderligere ændringer i organisationen, ligesom denne løbende er tilpasset aktivitetsniveauet. Hustømrerne har fortsat fokus på intern planlægning, styring og kontrol, der med løbende sparring og samarbejde er lykkes gennemført med gode resultater på nye projekter.

Omsætningen er faldet med 39 mio. kr. i forhold til sidste år og udgør 287 mio. kr. i 2020.

Årets resultat før skat i 2020 blev på -8,5 mio. kr. imod 0,4 mio. kr. i 2019.

Ledelsen anser ikke resultatet for 2020 som tilfredsstillende, men forventer en fremadrettet positiv udvikling i aktiviteterne og de økonomiske resultater.

Hustømrerne A/S Koncern (Tkr.)	2020	2019	2018	2017	2016
Indtjening:					
Årets produktion til salgsværdi	287.291	326.790	343.691	393.328	316.997
Heraf egenproduktion til salgsværdi	229.296	251.032	239.614	271.694	230.010
Resultat af primær drift	-8.499	-106	-29.064	8.465	7.518
Resultat af finansielle poster	-10	456	-147	-308	-5
Resultat før skat	-8.509	350	-29.211	8.157	7.512
Resultat	-6.665	1.022	-22.805	6.479	5.710
Balance:					
Tilgang af materielle anlægsaktiver	195	2.195	498	2.145	2.477
Balancesum	114.600	108.601	123.694	146.124	119.708
Egenkapital	32.292	39.057	38.035	50.480	46.051
Nøgletal:					
Forrentning af egenkapital	-17%	3%	-45%	14%	14%
Soliditetsgrad	28%	36%	31%	35%	38%
Antal medarbejdere	214	222	248	235	203

LEDELSESBERETNING OG FORVENTNINGER TIL FREMTIDEN

Ledelsesberetning

2020 blev på mange måder et usædvanligt år for byggebranchen. Trods COVID-19 har aktivitetsniveauet i branchen været højt, men samtidig har pandemien skabt et aggressivt marked med øget konkurrence om projekterne. Hustømrerne har fokus på sund vækst gennem rentable byggeopgaver og ønsker ikke at indgå i et usundt priskapløb. Det har på kort sigt kostet opgaver og omsætning, men samtidig gjort det muligt for virksomheden at tage yderligere væsentlige skridt i den strategiske omstilling, der blev indledt i 2019.

Hustømrerne har i 2020 realiseret en omsætning på 287 mio. kr. og et resultat før skat på -8,5 mio. kr. mod en omsætning på 327 mio. kr. og et resultat før skat på 0,4 mio. kr. før skat i 2019. Underskuddet i 2020 skyldes hovedsageligt tabsgivende sager fra tidligere regnskabsår, som indgår med omsætning, men uden dækningsbidrag. I forbindelse med afslutningen af ovenstående sager, er der dukket yderligere forhold op, som har påvirket det regnskabsmæssige resultat negativt. Medvirkende til underskuddet er også, at det ikke er lykkedes at realisere en omsætning på det forventede niveau.

Hustømrerne har i 2020 brugt betydelige ressourcer på forandringsprocesser og styrkelse af interne rammer og retningslinjer for at sikre ensartede arbejdsgange på tværs af afdelingerne. Der er gennemført større organisatoriske ændringer med nye medarbejdere på flere nøglepositioner. Trods underskuddet, som isoleret set er utilfredsstillende, vurderer ledelsen, at Hustømrerne, som organisation, står styrket efter et 2020, som i store træk har udviklet sig i overensstemmelse med strategien.

Forventninger til Fremtiden

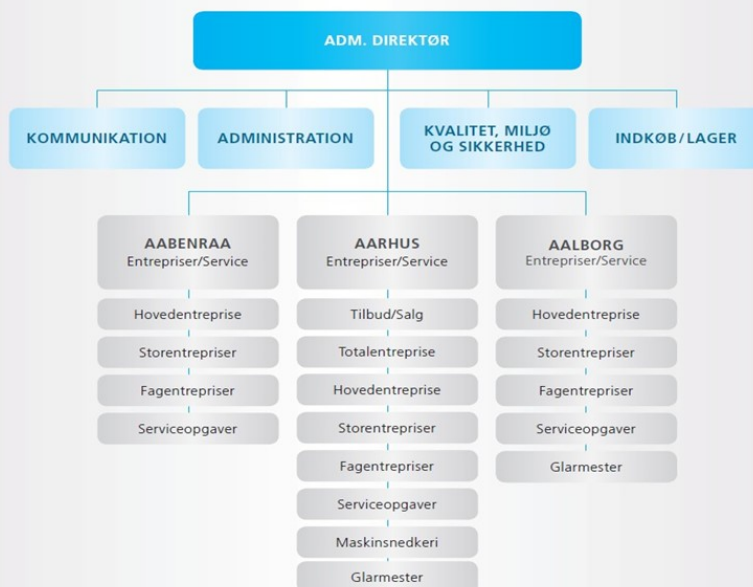
Generelt har udviklingen i 2020 vist, at COVID-19-restriktionerne ikke rammer byggebranchen i samme alvorlige grad som andre dele af erhvervslivet. På langt de fleste byggepladser har arbejdet kunnet fortsætte som hidtil under visse forholdsregler. Det forventes også at være tilfældet i 2021.

Aktiviteten i byggebranchen har været høj i 2020, og prognoser forudser et fortsat højt aktivitetsniveau i 2021. De positive forventninger er særligt knyttet til renoveringsmarkedet, hvorimod byggeriet af nye boliger forventes at falde en smule. Med Grøn Boligaftale 2020 er der frem mod 2026 afsat 30 mia. kr. fra Landsbyggefonden til renovering af almentnyttige boliger, hvilket er et af Hustømrernes kerneområder. Aftalen skønnes alene i 2021 at medføre ekstra investeringer for 9,4 mia. kr.

Hustømrerne er gået ind til 2021 med en forventning om et øget aktivitetsniveau. Foruden de positive markedsprognoser er forventningen baseret på en positiv udvikling i ordreindgangen. Ultimo 2020 udgør virksomhedens samlede ordrebeholdning 337 mio. kr., hvoraf 240 mio. kr. er til produktion i 2021. Det er henholdsvis 32% og 14% højere end på samme tidspunkt sidste år. Hustømrerne har mod slutningen af 2020 oplevet markant stigende ordreindgang med flere større projekter.

Hustømrerne er fortsat i en genopbygningsfase. Også i 2021 vil der være stort fokus på styrkelse af interne rammer og retningslinjer. Målet for de kommende år er at sikre et stærkt grundlag for en profitabel vækst indenfor vores kerneområder med en høj grad af egenproduktion. Langt størstedelen af de tabsgivende projekter er afviklet i 2019 og 2020. Vi forventer en omsætning lidt under niveau af 2019, samt en indtjening i samme niveau. som i 2019.

ORGANISATIONSPLAN



KAPITALBEREDSKAB OG INVESTERING

KAPITALBEREDSKAB

Ledelsen anser det aktuelle kapitalberedskab for tilfredsstillende og fuldt tilstrækkeligt til at understøtte forretningsgrundlaget i Hustømrerne A/S.

INVESTERINGER

Der investeres løbende i nødvendigt omfang i værktøj og større materiel.

FORSKNINGS- OG UDVIKLINGSOMKOSTNINGER

Der er ikke afholdt væsentlige forsknings- og udviklingsomkostninger i 2020.

SÆRLIGE RISICI

Generelle risici

Koncernens væsentligste driftsrisiko ligger i evnen til at justere selskabets kapacitet og aktivitet i forhold til den aktuelle ordrebeholdning. Hustømrerne er dog stærkt positioneret, som en velkvalificeret fag- og hovedentreprenør, der kan påtage sig enhver opgave inden for selskabets virkefelt. Det er selskabets politik, til stadighed, at søge, udvælge og levere de produkter, som tilfredsstillende både samfundets, kundernes og selskabets krav.

Ligeledes via egne ydelser og brug af gode leverandører og materialer, sikre gode relationer til alle samarbejdspartnere og forretningsforbindelser. Endvidere er det en integreret del af selskabets politik hele tiden, at være på forkant med udviklingen i byggebranchen.

Finansielle risici

Koncernen er som følge af sin drift, investeringer og finansiering eksponeret for ændringer i renteniveauet. Det er koncernens politik ikke at foretage aktiv spekulation i finansielle risici. Koncernens finansielle styring retter sig således alene mod allerede påtagne finansielle risici.

Valutarisiko

Koncernen er med de nuværende aktivitetsområder ikke påvirket af udsving i valutakurser.

Kreditrisiko

Koncernen har ikke væsentlige risici vedrørende enkelte kunder eller samarbejdspartnere. Koncernens politik for påtagede kreditrisici medfører, at alle større kunder og andre samarbejdspartnere løbende kreditvurderes. Hertil kommer, at en betydelig del af koncernens aktiviteter afdækkes via sikkerhedsstillelser i henhold til AB92 og AB18.

Vidensressourcer

Koncernen søger til enhver tid at føre en personalepolitik, som både tiltrækker og fastholder gode og loyale medarbejdere med de rette kvalifikationer på alle niveauer.

Endvidere at videreudvikle en fleksibel organisation og en medarbejderholdning, der sikrer en hurtig omstilling og tilpasningsevne. Via løbende opfølgning på ønsker til og behov for videreuddannelse, påvirkes medarbejderne til altid at tilegne sig den aktuelle viden indenfor deres arbejdsområde. Som en del af koncernens personalepolitik er ønsket til stadighed at uddanne lærlinge i alle relevante faggrupper.

SAMFUNDSANSVAR - CSR

Det har altid været en grundholdning hos Hustømmerne A/S, at vi ønsker at være en virksomhed, der opfører sig ansvarligt over for det omkringliggende samfund, miljøet og menneskene.

Vi bærer alle et indlysende ansvar for, at den menneskelige foretagsomhed hviler på et fundament af yderligere hensyn og øget bæredygtighed både nu og fremover. Det ligger også i vores kooperative historie, hvor 'interesse for samfundet' er et af de bærende principper.

Med udgangspunkt i FN's 17 verdensmål fokuserer Hustømmerne A/S på:

1. Vores egen påvirkning, positiv såvel som negativ.
2. Hvordan vi løfter vores ansvar bedst muligt og hvordan udvikler vi os til at bidrage mest effektivt.

Denne rapport formidler vores løbende arbejde og fremskridt. Redegørelsen kan læses mere indgående på vores hjemmeside.
<https://hustommerne.dk/csr/>

FORRETNINGSMODEL I FORHOLD TIL CSR

Hustømmerne er et led i en omfattende og langstrakt værdikæde for byggeri. Bag os findes forskellige råvarer, som ofte skal forarbejdes og dernæst transporteres til vores leverandører. Foran os ligger produktion, drift og vedligeholdelse af de byggerier, vi tager del i at opføre eller renovere.

Som et led i denne kæde, er det vigtigt at fokusere på dialog og få grundigt kendskab til samarbejdspartnere og leverandører, da risici i høj grad er knyttet til aktører og systemer uden for Hustømmerne.

Der er indlysende paralleller imellem de 7 kooperative principper og FN's 17 verdensmål. Derfor ligger det os heller ikke fjært at anvende disse redskaber til at bidrage til en bæredygtig fremtid.



Vi har bygget vores virksomhed på høj kvalitet i vores håndværk, pålidelighed og forandringsparathed igennem mere end 100 år – men i høj grad også fordi vi altid har prioriteret at passe på og give tilbage til samfundet omkring os.

Hos Hustømmerne har vi særligt fokus på verdensmål 3: Sundhed og trivsel, verdensmål 8: Anstændige jobs og økonomisk vækst og sidst men ikke mindst verdensmål 12: Ansvarlig forbrug og produktion.

Vi har valgt CSR-overskrifter, som dels følger kravene til CSR-rapportering jf. årsregnskabsloven, men som også afspejler vores forretningsmodel, hvor især social ansvarlighed, -udvikling og medarbejdertrivsel prioriteres højt.

ÅRET I CSR

Vi har eftersat økonomisystemer, lagre, leverandører mm., for at tegne et billede af vores færden, med henblik på optimering. Vi har igangsat og fortsætter med nedenstående projekter:

- » Projekt 'Lykketrold' for Kræftens Bekæmpelse blev opgjort med en samlet donation, bl.a. fra Hustømreerne, på over 2 mio. kr. til kræftforskning i 2020.
- » Vi støtter Ungdommens Røde Kors' ferielejer, som er for børn og unge med særlige behov. Det kan være økonomiske, sociale, psykiske, fysiske eller andre behov. Ferielejren er en social organisation, som har fokus på at kickstarte nye relationer for børn og unge med brug for en hjælpende hånd.
- » Vi støtter Danske Hospitalsklovne, som arbejder for at styrke indlagte børns livsglæde og -mod, så de bedre kan stå imod sygdom og indlæggelse.
- » Til 'Cool East' projektet i Aalborg Øst bidrager Hustømreerne stadig med støtte og ressourcer bl.a. som en del af bestyrelsen.
- » 'Middag med mening', er et projekt, som har fokus på, hvordan man som virksomhed kan tage et socialt ansvar ved, at ansætte mennesker på kanten af arbejdsmarkedet.
- » Vi har fortsat et samarbejde med High:five, hvorfra vi rekrutterer lærlinge med en kriminel fortid. Folk med et kæmpe stort potentiale bliver overset, de får ikke lov til at vise deres værd grundet fortid og fordomme. Knudepunktet er at styrke indsattes motivation, for at uddanne sig og vise dem at der er mulighed for at skabe et stabilt og struktureret liv efter afsoningen. Projektet hedder fundamentet og målet er at nedbryde barriere mellem fængslet og det omkringliggende samfund. Det er baseret på at bygge broer og skabe muligheder for begge parter.
- » Vi støtter vores medarbejderes sundhed ved at tilbyde sundhedsfremmende tilbud såsom Yoga, Crossfit og fri fitness, dog har vi i 2020 i perioder været berørt af COVID-19 restriktioner.
- » Netværk for bæredygtig erhverv er et netværk med fokus på sparring og vidensdeling i forhold til, hvordan man som virksomhed kan skabe bæredygtig udvikling. Vi fik tilbage i oktober måned lavet en bæredygtigheds screening af virksomheden og er i gang med at udvikle på de fremkomne områder herfra.

Trods COVID-19 har det været muligt at fastholde og fortsat støtte de fleste af de CSR orienterede projekter, som vi stolt plejer. Et eksempel er BFC Bike Event 'Det store', der er et 12 timers spinning maraton med det formål at indsamle og donere mest muligt til Børn Unge i Sorg. Andre projekter som Team Alabu, DHL, Nordic race, Xtreme mandehørm og Stafet for Livet m.fl. har i år desværre været aflyst grundet omstændighederne.

Vi besluttede derfor i 2020 i stedet at donere til Dansk Julehjælp, for at være med til at give så mange som muligt en god jul. Hvert år i december, samles erhvervsledere fra hele Danmark for at indsamle til de familier, som ikke har mulighed for at holde den jul, de gerne vil for deres børn. Hustømreerne sad klar til at indsamle i Aarhus tirsdag d. 1. december, som en del af Dansk Folkehjælp og Ekstrabladets Erhvervspanel.

Hustømreerne ønsker, udover det naturlige sociale fokus også at være kendt som en miljøvenlig virksomhed, som yder sit bidrag til bæredygtige energiløsninger og klimatilpasninger. Vi stiller os selv grønne krav i vores daglige drift. Det gør vi fordi, vi er overbeviste om, at selv små skridt i den rigtige retning, kan gøre en stor og positiv forskel over tid.

Derudover er der gennem vores netværks-, sponsor- og samarbejdsaftaler særligt fokus på at prioritere bæredygtige og cirkulære vidensrelationer, som kan være med til at bidrage til den nyeste viden indenfor området.

Vi har bl.a. et tæt samarbejde med Råt&Godt, hvor vi leverer både overskydende og nedbrudte byggematerialer. Projektet omhandler genanvendelse af endnu flere materialer. Private og erhverv kan købe disse i den gamle togremise for enden af Hjulmagervej i Aalborg.

SAMFUNDSANSVAR - CSR

MEDARBEJDERNE

Hustømrerne blev stiftet i 1919 for over 100 år siden som en kooperativ virksomhed og er siden dag ét drevet sådan. En række arbejdsløse tømrersvende slog sig sammen og rejste aktiekapital i firmaet Hustømrerne A/S. Medarbejderne har altid været omdrejningspunktet for virksomhedens sociale ansvar. Hustømrerne har gennem alle årene holdt fast i den kooperative forretningsform. Det betyder i dag, som for 100 år siden, at vores virksomhed er baseret på de syv kooperative principper. Principperne lever i bedste velgående i virksomhedens daglige drift.

VERDENSMÅL 8 - ANSTÆNDIGE JOBS OG ØKONOMISK VÆKST

Integration og mangfoldighed

Vi tror på at livslang læring er gavnligt for alle parter. Vi støtter ansættelse af medarbejdere gennem mentorordninger, side-mandsoplæring, genoptræning samt ansporing til udvikling af faglige, sociale og sproglige kompetencer. Det inkluderer både flygtninge, eks-kriminelle og seniorer samt andre på kanten af arbejdsmarkedet. Vi samarbejder aktivt med organisationer og institutioner om dette. Konkret sker det ved tilbud om lære-plads, fleksjob, seniorordninger og andre alternative ansættelsesformer.

Vi tager ansvar, og gør en forskel, hvor vi kan. Derfor gør vi en dyd ud af at hjælpe mennesker på kanten af arbejdsmarkedet og har i 2020 ansat eller underskrevet lærlingekontrakter med flere, der ofte blot har haft behov for en hjælpende hånd for at komme i gang.

Uddannelse

Som en af de større aktører i branchen, er det én af Hustømrernes fornemmeste samfundsopgaver og mål, at uddanne såvel unge- som voksenlærlinge, samt inddrage praktikanter og elever fra relevante uddannelsesinstitutioner.

Det ligger i vores natur at uddanne lærlinge, praktikanter og elever. Dels for den enkeltes skyld, men også fordi Danmark også har brug for faglært arbejdskraft i fremtiden.

Vi har en erklæret målsætning om, at lærlinge til hver en tid skal udgøre minimum 15% af den samlede medarbejderstab. Vi har i 2020 haft 42 lærlinge under uddannelse, hvoraf de 6 er udlært i 2020. Vi har derved haft 19% lærlinge, set i forhold til den samlede gennemsnitlige medarbejderstab på 214 i 2020.

I forhold til det gennemsnitlige antal timelønnede på 172, udgjorde vores lærlingeandelen således et gennemsnitligt 24% for året.

Ligestilling

Vi ser det som en samfundsopgave at være med til at løse opgaverne om integration og ligestilling. Vi tror på, at mangfoldighed blandt medarbejderne, herunder ligelig fordeling af kønnene, bidrager positivt til både arbejdsmiljø, virksomhedens præstation og konkurrenceevne.

I 2020 havde vi 2 kvindelige tømrere ansat. Vi tilstræber, at kønnene så vidt muligt og ligeværdigt er repræsenteret blandt kandidaterne i vores rekrutteringsproces.

Vi har dog i byggebranchen en strukturel udfordring ved, at der ikke uddannes nok kvinder inden for de forskellige fag. Hustømrerne forsøger at formidle de gode historier fra kvindelige rollemodeller og inspirere flere unge kvinder til at vælge en byggefaglig uddannelse.

Bestyrelse

Hustømrernes bestyrelse har en målsætning om at mindst et bestyrelsesmedlem skal være en kvinde. Bestyrelsen består af 3 generalforsamlingsvalgte medlemmer og 2 medarbejder-valgte, hvor en af de generalforsamlingsvalgte er en kvinde.

Øvrig ledelse

Vi har en målsætning om at mindst en lederstilling i Hustømrerne skal være besat af en kvinde. Målet er opfyldt.

SAMFUNDSANSVAR - CSR

VERDENSMÅL 3 - SUNDHED OG TRIVSEL

Sociale forhold, arbejdsmiljø og sikkerhed

Det har høj prioritet for Hustømrerne at værne om vores medarbejderes sundhed. Vi skal opretholde et ubetinget sundt og sikkert arbejdsmiljø både fysisk og psykisk. Vi formidler derfor tilbud og ordninger som understøtter dette indenfor sundhed.

Alle medarbejdere er gennem vores pensionselskaber tilknyttet en sundhedsordning. Sundhedsordningen indeholder bl.a. forsikring, Health Care og rådgivning. Det giver en stor trykthed og sikrer en effektiv og hurtig behandling for den enkelte medarbejders tilbagevendende til arbejdet. Vi tilbyder desuden en glidende overgang fra arbejdslivet til pensionistlivet igennem individuelle aftaler om seniorordninger med nedsat arbejdstid.

Vores funktion for Kvalitet, Miljø og Arbejdsmiljø (KMA) måler og analyserer løbende på sygefravær og arbejdsulykker. Det har høj prioritet at forhindre og undgå arbejdsulykker og nærved-ulykker på byggepladserne samt at mindske sygdom og fravær.

Vi formidler vores bestræbelser med arbejdsmiljø og sikkerhed igennem vores app, der når ud til samtlige medarbejdere. Her kan vi hurtigt og effektivt kommunikere ny viden og krav, samt referere fra de interne arbejdsmiljømøder.

Ved nyansættelser gennemgås Hustømrernes arbejdsmiljø- og sikkerhedsfunktion, ligesom al relevant information og sikkerhedsmateriale udleveres til den nye medarbejder.

Vores mål er, at antallet af arbejdsulykker maksimalt må være 10 og at det samlede sygefravær skal holdes under 4%. Sygefraværet i 2020 har været på 4,6%, mod 4,9% i 2019¹. Vi har dermed ikke nået vores mål som vi fortsat arbejder henimod.

I 2020 har vi ud af medarbejderstaben på 214 haft 8 arbejds-skader med fravær på mere end 1 dag, mod 14 i 2019. Målet på maksimalt 10 arbejds-skader er dermed nået.

Sundhedsfremmende tiltag

Sundhed og levevilkår hænger sammen og tømrerbranchen er en af de faggrupper med et hårdt fysisk arbejde. Det er derfor vigtigt, at vi tager ansvar for at fremme sundheden på arbejdspladsen, hvad end det er fysisk eller mentalt.

Siden 2016 har Hustømrerne arbejdet aktivt med medarbejdernes sundhed. Det er vores erklærede målsætning og politik, at sundhed skal være på dagsordenen i vores virksomhed. Derfor arbejder vi med en række forskellige indsatsområder, der fremmer et sundt fysisk arbejdsmiljø. Vi skal forebygge skader og nedslidning, så vi kan understøtte vores medarbejdere til at få et langt og sundt liv. Disse indsatser skal motive-re og gøre det nemt for vores medarbejdere til at tage de sun-de valg i hverdagen. Derudover bidrager disse også til den mentale sundhed.

Generelt arbejder vi med vores medarbejderes trivsel gennem varierede sundhedsfremmende tilbud. Vores mål er at tilbyde alle og få så mange som muligt til at deltage i tilbuddene om forebyggende motion og styrketræning. I 2020 har vi fortsat faste tilbud om crossfit, fitness og yoga.

Vi er yderligere i vedvarende dialog og samarbejde med Folkesundhed, 3F, Kommunen m.fl. om en fremtidig udvikling, der fokuserer på at skræddersy sundhedsfremmende tilbud og tiltag til vores medarbejdere.

Risiko i forhold til COVID-19 og vores medarbejdere

2020 har været et anderledes år, hvor forandringer og nye løsninger er blevet en del af en ny hverdag.

Fra marts 2020 fik vores funktionærer mulighed for at arbejde hjemmefra for at mindske smitterisikoen. Vores timelønnede har dog gennem hele perioden fortsat arbejdet på byggepladserne. Af denne grund er de fleste funktionærer også mødt ind på både kontoret og byggepladserne. Dette har kun været muligt med mange nye foranstaltninger og restriktioner.

Bl.a. er alle eksterne møder, der defineres som ikke nødvendige blevet udsat eller afholdt over Teams. Vi kræver mundbind for eksterne kunder og samarbejdspartner på alle Hustømrernes kontorer. Der er udført daglig afspritning, skabt afstand mellem medarbejderne, madordningen blev sat på pause osv.

Vi ser dog positiv på, at selvom omstændighederne er og har været som de er, har vi formået at forbedre vores sygefraværsprocent sammenlignet med 2019.

Vi vælger at tro på, at det er fordi, at vi har ansvarlige medarbejdere som følger regeringens og virksomhedens anbefalinger og retningslinjer samt, at de indførte foranstaltninger har virket.

¹ Fraværstimer / totale antal præsterede timer

SAMFUNDSANSVAR - CSR

VERDENSMÅL 12 - ANSVARLIG FORBRUG OG PRODUKTION

Antikorruption og Menneskerettigheder

Den primære risiko for koncernen i forhold til antikorruption og menneskerettigheder drejer sig om leverandører, der eventuelt ikke overholder national lovgivning og internationale standarder og konventioner. Herunder hører særligt FN's Verdenserklæring om Menneskerettigheder. Der er en meget begrænset risiko for dette, da vi arbejder nationalt og langt overvejende samarbejder med danske leverandører. Dette med meget få undtagelser, der alle opererer indenfor EU, hvor love, regler og konventioner respekteres og håndhæves.

Vores mål er desuden, at vores samarbejdspartnere og leverandører kan leve 100% op til menneskerettighederne samt almindelig moral og etik. Derfor prioriterer vi højt at handle med danske og europæiske samarbejdspartnere, som efterlever disse krav.

Vi har ikke registreret overtrædelser af menneskerettighederne i forbindelse med Hustømrernes arbejde og aktiviteter, samt gennemgang af vores samhandelspartnere.

Vi har til dato ikke oplevet forsøg på bestikkelse, korruption eller lignende.

Bæredygtighed

Byggebranchen har stor påvirkning på miljøet og samfundet. Det er vigtigt, at vi tager ansvar for, at de aftryk som vi efterlader os, er så positive som muligt. Vi gør, hvad vi kan for at sikre bæredygtige og cirkulære løsninger.

Hustømrerne ønsker at kendes som en miljøansvarlig virksomhed.

Vi er derfor nødsaget til kontinuerligt at:

- 1: Se på vores egen produktion og aktiviteter.
- 2: Orienter os bredere i forsynings- og leverandørkæden.

De kommende år vil vi fokusere mere på dette område, men for nu har vi et mål om specifikt at ressource- og energioptimere vores produktion og aktiviteter.

Vi har generelt også et skærpet fokus på, hvordan vi kan placere os i den bedste energiklasse. Hos Hustømrerne har vi en stor bilflåde, det er derfor også nødvendigt, at vi gør, hvad vi kan for at nedbringe Co2-forbrug og partikeludledning. Det gør vi ved løbende udskiftning af vores bilflåde, så vi kontinuerligt kan sikre, at vi er til mindst mulig gene for miljøet.

Endvidere har vi analyseret på vores forbrug, med henblik på at opnå bæredygtige indkøb og genbrug af faste forbrugsvarer. I 2020 har der været fokus på at tilvælge leverandører, som har samme værdisæt som os med henblik på større sikkerhed for at opnå dette.

Mange artikler er allerede udskiftet med grønnere og/eller miljømærkede alternativer og disse bestræbelser vil fortsætte. Derudover køber vi bl.a. FSC-certificeret træ igennem vores leverandører. Vi udskifter løbende vores belysning til LED-pærer, samt sorterer vores affald såsom papir, træ, metal og glas til genbrug.

Vi har i 2020 ikke konstateret overtrædelser af miljølovgivningen.

REGNSKABSBERETNING

Koncernens samlede omsætning udgør for 2020 i alt 287 mio. kr., svarende til et fald i forhold til 2019 på 12%.

Egenproduktionens andel af den samlede omsætning er steget og udgør 80% imod 77% i 2019. Den samlede egenproduktion til salgsværdi pr. medarbejder er faldet med 5%.

Hustømmerne har i 2020 som led i støtteordningen forbundet med Covid-19 modtaget forhøjet løntilskud vedrørende lærlinge på i alt 3,4 mio. kr.

Årets resultat før skat udgør -8,5 mio. kr., hvilket anses for værende utilfredsstillende.

Skat af årets resultat er opgjort til en indtægt på 1,8 mio. kr., hvorefter det samlede resultat udgør -6,7 mio. kr. mod et resultat i 2019 på 1,0 mio. kr.

Årets resultat for Hustømmerne A/S på -6,7 mio. kr. kan specificeres således:

Resultat af primær drift	-8,5 mio. kr.
Finansielle poster, netto	0,0 mio. kr.
Skat af årets resultat	1,8 mio. kr.
Resultat	-6,7 mio. kr.

Egenkapitalen udgør pr. 31. december 2020 i alt 32,4 mio. kr. svarende til 28% af de samlede passiver.



LEDELSESPÅTEGNING

Bestyrelse og direktion har dags dato behandlet og godkendt årsrapporten for regnskabsåret 1. januar - 31. december 2020 for Hustømrerne A/S. Årsrapporten er aflagt i overensstemmelse med årsregnskabsloven.

Det er vores opfattelse, at koncern- og årsregnskabet giver et retvisende billede af koncernens og selskabets aktiver, passiver og finansielle stilling pr. 31. december 2020 samt af resultatet af koncernens og selskabets aktiviteter og koncernens pengestrømme for regnskabsåret 1. januar - 31. december 2020.

Det er endvidere vores opfattelse, at ledelsesberetningen indeholder en retvisende redegørelse for udviklingen i koncernens og selskabets aktiviteter og økonomiske forhold, årets resultat og af koncernens og selskabets finansielle stilling. Årsrapporten indstilles til generalforsamlingens godkendelse.

Aarhus, den 8. marts 2021

DIREKTION



Morten Sort Mouritsen
Adm. direktør

BESTYRELSE



Claus Berner-Nielsen
formand



Martin Høj Klitgaard
næstformand



Birthe Flæng Møller



Kim Christiansen



Claus Gyldendahl Christensen

DEN UAFHÆNGIGE REVISORS REVISIONSPÅTEGNING

Til kapitalejerne i Hustømmerne A/S

KONKLUSION

Vi har revideret koncernregnskabet og årsregnskabet for Hustømmerne A/S for regnskabsåret 1. januar – 31. december 2020, der omfatter resultatopgørelse, balance, egenkapitalopgørelse, anvendt regnskabspraksis og noter, for såvel koncernen som selskabet, samt pengestrømsopgørelse for koncernen. Koncernregnskabet og årsregnskabet udarbejdes efter årsregnskabsloven.

Det er vores opfattelse, at koncernregnskabet og årsregnskabet giver et retvisende billede af koncernens og selskabets aktiver, passiver og finansielle stilling pr. 31. december 2020 samt af resultatet af koncernens og selskabets aktiviteter og koncernens pengestrømme for regnskabsåret 1. januar – 31. december 2020 i overensstemmelse med årsregnskabsloven.

GRUNDLAG FOR KONKLUSION

Vi har udført vores revision i overensstemmelse med internationale standarder om revision og de yderligere krav, der er gældende i Danmark. Vores ansvar ifølge disse standarder og krav er nærmere beskrevet i revisionspåtegningens afsnit "Revisors ansvar for revisionen af koncernregnskabet og årsregnskabet" (herefter benævnt "regnskaberne"). Det er vores opfattelse, at det opnåede revisionsbevis er tilstrækkeligt og egnet som grundlag for vores konklusion.

UAFHÆNGIGHED

Vi er uafhængige af koncernen i overensstemmelse med internationale etiske regler for revisorer (IESBA's etiske regler) og de yderligere krav, der er gældende i Danmark, ligesom vi har opfyldt vores øvrige etiske forpligtelser i henhold til disse regler og krav.

LEDELSENS ANSVAR FOR ÅRSREGNSKABET

Ledelsen har ansvaret for udarbejdelsen af et koncernregnskab og et årsregnskab, der giver et retvisende billede i overensstemmelse med årsregnskabsloven. Ledelsen har endvidere ansvaret for den interne kontrol, som ledelsen anser for nødvendig for at udarbejde regnskaberne uden væsentlig fejlinformation, uanset om denne skyldes besvigelser eller fejl.

Ved udarbejdelsen af regnskaberne er ledelsen ansvarlig for at vurdere koncernens og selskabets evne til at fortsætte driften; at oplyse om forhold vedrørende fortsat drift, hvor dette er relevant; samt at udarbejde regnskaberne på grundlag af regnskabsprincippet om fortsat drift, medmindre ledelsen enten har til hensigt at likvidere koncernen eller selskabet, indstille driften eller ikke har andet realistisk alternativ end at gøre dette.

REVISORS ANSVAR FOR REVISIONEN AF ÅRSREGNSKABET

Vores mål er at opnå høj grad af sikkerhed for, om regnskaberne som helhed er uden væsentlig fejlinformation, uanset om denne skyldes besvigelser eller fejl, og at afgive en revisionspåtegning med en konklusion. Høj grad af sikkerhed er et højt niveau af sikkerhed, men er ikke en garanti for, at en revision, der udføres i overensstemmelse med internationale standarder om revision og de yderligere krav, der er gældende i Danmark, altid vil afdække væsentlig fejlinformation, når sådan findes. Fejlinformationer kan opstå som følge af besvigelser eller fejl og kan betragtes som væsentlige, hvis det med rimelighed kan forventes, at de enkeltvis eller samlet har indflydelse på de økonomiske beslutninger, som regnskabsbrugere træffer på grundlag af regnskaberne.

Som led i en revision, der udføres i overensstemmelse med internationale standarder om revision og de yderligere krav, der er gældende i Danmark, foretager vi faglige vurderinger og opretholder professionel skepsis under revisionen.

DEN UAFHÆNGIGE REVISORS REVISIONSPÅTEGNING

Herudover:

» Identificerer og vurderer vi risikoen for væsentlig fejlinformation i regnskaberne, uanset om denne skyldes besvigelser eller fejl, udformer og udfører revisionshandlinger som reaktion på disse risici samt opnår revisionsbevis, der er tilstrækkeligt og egnet til at danne grundlag for vores konklusion. Risikoen for ikke at opdage væsentlig fejlinformation forårsaget af besvigelser er højere end ved væsentlig fejlinformation forårsaget af fejl, idet besvigelser kan omfatte sammensværgelser, dokumentfalsk, bevidste udeladelser, vildledning eller tilside-sættelse af intern kontrol.

» Opnår vi forståelse af den interne kontrol med relevans for revisionen for at kunne udforme revisionshandlinger, der er passende efter omstændighederne, men ikke for at kunne udtrykke en konklusion om effektiviteten af koncernens og selskabets interne kontrol.

» Tager vi stilling til, om den regnskabspraksis, som er anvendt af ledelsen, er passende, samt om de regnskabsmæssige skøn og tilknyttede oplysninger, som ledelsen har udarbejdet, er rimelige.

» Konkluderer vi, om ledelsens udarbejdelse af regnskaberne på grundlag af regnskabsprincippet om fortsat drift er passende, samt om der på grundlag af det opnåede revisionsbevis er væsentlig usikkerhed forbundet med begivenheder eller forhold, der kan skabe betydelig tvivl om koncernens og selskabets evne til at fortsætte driften. Hvis vi konkluderer, at der er en væsentlig usikkerhed, skal vi i vores revisionspåtegning gøre opmærksom på oplysninger herom i regnskaberne eller, hvis sådanne oplysninger ikke er tilstrækkelige, modificere vores konklusion. Vores konklusion er baseret på det revisionsbevis, der er opnået frem til datoen for vores revisionspåtegning. Fremtidige begivenheder eller forhold kan dog medføre, at koncernen og selskabet ikke længere kan fortsætte driften.

» Tager vi stilling til den samlede præsentation, struktur og indhold af regnskaberne, herunder noteoplysningerne, samt om regnskaberne afspejler de underliggende transaktioner og begivenheder på en sådan måde, at der gives et retvisende billede heraf.

» Opnår vi tilstrækkeligt og egnet revisionsbevis for de finansielle oplysninger for virksomhederne eller forretningsaktiviteterne i koncernen til brug for at udtrykke en konklusion om koncernregnskabet. Vi er ansvarlige for at lede, føre tilsyn med og udføre koncernrevisionen. Vi er eneansvarlige for vores revisionskonklusion.

Vi kommunikerer med den øverste ledelse om bl.a. det planlagte omfang og den tidsmæssige placering af revisionen samt betydelige revisionsmæssige observationer, herunder eventuelle betydelige mangler i intern kontrol, som vi identificerer under revisionen.

UDTALELSE OM LEDELSESBERETNINGEN

Ledelsen er ansvarlig for ledelsesberetningen.

Vores konklusion om regnskaberne omfatter ikke ledelsesberetningen, og vi udtrykker ingen form for konklusion med sikkerhed om ledelsesberetningen.

I tilknytning til vores revision af regnskaberne er det vores ansvar at læse ledelsesberetningen og i den forbindelse overveje, om ledelsesberetningen er væsentligt inkonsistent med regnskaberne eller vores viden opnået ved revisionen eller på anden måde synes at indeholde væsentlig fejlinformation.

Vores ansvar er derudover at overveje, om ledelsesberetningen indeholder krævede oplysninger i henhold til årsregnskabsloven. Baseret på det udførte arbejde er det vores opfattelse, at ledelsesberetningen er i overensstemmelse med regnskaberne og er udarbejdet i overensstemmelse med årsregnskabslovens krav. Vi har ikke fundet væsentlig fejlinformation i ledelsesberetningen.

Aarhus, den 8. marts 2021

EY

Godkendt Revisionspartnerselskab

CVR-nr. 30700228



Jes Lauritzen
statsaut. revisor
mne10121



Søren Jensen
statsaut. revisor
mne34132

ANVENDT REGNSKABSPRAKSIS

Årsrapporten for Hustømrerne A/S for 2020 er aflagt i overensstemmelse med årsregnskabslovens bestemmelser for en mellemklasse C-virksomhed.

Årsregnskabet er aflagt efter samme regnskabspraksis som sidste år.

GENERELT OM INDREGNING OG MÅLING

Aktiver indregnes i balancen, når det er sandsynligt, at fremtidige økonomiske fordele vil tilflyde koncernen, og aktivets værdi kan måles pålideligt. Forpligtelser indregnes i balancen, når de er sandsynlige og kan måles pålideligt.

Ved første indregning måles aktiver og forpligtelser til kostpris. Efterfølgende måles aktiver og forpligtelser som beskrevet for hver enkelt regnskabspost nedenfor.

Ved indregning og måling tages hensyn til gevinster, tab og risici, der fremkommer, inden årsrapporten aflægges, og som be- eller afkræfter forhold, der eksisterede på balancedagen.

Indtægter indregnes i resultatopgørelsen i takt med at de indtjenes, herunder indregnes værdireguleringer af finansielle aktiver og forpligtelser, der måles til dagsværdi.

Endvidere indregnes omkostninger, der er afholdt for at opnå årets indtjening, herunder afskrivninger, nedskrivninger og hensatte forpligtelser samt tilbageførsler som følge af ændrede regnskabsmæssige skøn af beløb, som tidligere har været indregnet i resultatopgørelsen.

KONCERNREGNSKAB

Koncernregnskabet omfatter moderselskabet samt dets dattervirksomhed og fremkommer ved sammendrag af virksomhedernes resultatopgørelser og balancer. Ved sammendraget er foretaget eliminering af intern omsætning, mellemværender mellem virksomhederne indbyrdes samt renter heraf.

Moderselskabets kapitalandele i dattervirksomheden udlignes med den forholdsmæssige andel af dattervirksomhedens regnskabsmæssige indre

SKAT AF ÅRETS RESULTAT, SELSKABSSKAT OG UDSKUDT SKAT

Hustømrerne A/S er sambeskattet med moderselskabet JBH Gruppen A/S, datterselskabet Ejendomsselskabet Katrinebjergvej 117 ApS samt søsterselskaberne JORTON A/S og A/S BOLIGBETON.

Skat af årets resultat, selskabsskat og udskudt skat afsættes i de respektive koncernselskaber efter fuldfordelingsmetoden.

RESULTATOPGØRELSE

ÅRETS PRODUKTION TIL SALGSVÆRDI

For entrepriser og øvrige arbejder gælder, at udførelsen kan strække sig over flere regnskabsperioder. Indtægter fra disse arbejder indregnes efter produktionskriteriet, hvorved den regnskabsmæssige resultatføring sker i takt med arbejdets udførelse.

PRODUKTIONSOMKOSTNINGER

Produktionsomkostninger omfatter omkostninger, der afholdes for at opnå årets nettoomsætning. Herunder indgår direkte og indirekte omkostninger til råvarer og hjælpematerialer, løn og gager, leje og afskrivninger på produktionsanlæg.

Under produktionsomkostninger indregnes tillige forskningsomkostninger og udviklingsomkostninger, der ikke opfylder kriterierne for aktivering.

AFSKRIVNINGER

Afskrivninger indeholder driftsmæssige afskrivninger på materielle anlægsaktiver. Materielle anlægsaktiver afskrives lineært over aktivernes forventede brugstid således:

- » Bygninger afskrives over 20-30 år
- » Tekniske anlæg og maskiner afskrives over 2-10 år
- » Driftsmateriel og inventar afskrives over 3-7 år

Fortjeneste og tab ved afhændelse af materielle anlægsaktiver opgøres som forskellen mellem salgsprisen med fradrag af salgsomkostninger og den regnskabsmæssige værdi på salgstidspunktet. Fortjeneste eller tab indregnes i resultatopgørelsen under hhv. andre driftsindtægter og andre driftsomkostninger.

Afskrivningsgrundlaget opgøres under hensyntagen til aktivets restværdi og reduceres med eventuelle nedskrivninger.

Afskrivningsperioden og restværdien fastsættes på anskaffelsestidspunktet og revurderes årligt. Overstiger restværdien aktivets regnskabsmæssige værdi, ophører afskrivning.

Ved ændring i afskrivningsperioden eller restværdien indregnes virkningen for afskrivninger fremadrettet som en ændring i regnskabsmæssigt skøn.

ADMINISTRATIONSOMKOSTNINGER

I administrationsomkostninger indregnes omkostninger, der er afholdt i året til ledelse og administration af selskabet, herunder omkostninger til det administrative personale, kontorlokaler og kontoromkostninger samt afskrivninger.

ANDRE DRIFTSINDTÆGTER

Andre driftsindtægter indeholder regnskabsposter af sekundær karakter i forhold til virksomhedens aktiviteter, herunder fortjeneste ved afhændelse af grunde og bygninger.

FINANSIELLE POSTER, NETTO

Finansielle poster, netto indeholder finansielle indtægter og omkostninger, herunder såvel realiserede som urealiserede kurstab og kursgevinster vedrørende værdipapirer samt kursgevinster og kurstab vedrørende tilgodehavender og gæld i fremmed valuta.

RESULTATOPGØRELSE

SKAT AF ÅRETS RESULTAT

Selskabet er omfattet af reglerne om tvungen sambeskatning. Moderselskabet JBH Gruppen A/S er administrationselskab for sambeskatningen og afregner som følge heraf alle betalinger af selskabsskat med skattemyndighederne.

Den aktuelle selskabsskat fordeles ved afregning af sambeskatningsbidrag mellem de sambeskattede virksomheder i forhold til disses skattepligtige indkomster. I tilknytning hertil modtager virksomheder med skattemæssigt underskud sambeskatningsbidrag fra virksomheder, der har kunnet anvende dette underskud til nedsættelse af eget skattemæssigt overskud.

Årets skat, der består af årets sambeskatningsbidrag og ændring af udskudt skat, indregnes i resultatopgørelsen med den del, der kan henføres til årets resultat, og direkte på egenkapitalen med den del, som kan henføres til posteringer direkte på egenkapitalen.

BALANCE

MATERIELLE ANLÆGSAKTIVER

Grunde og bygninger, tekniske anlæg og maskiner samt driftsmateriel og inventar måles til kostpris med fradrag af akkumulerede afskrivninger. Kostprisen omfatter anskaffelsesprisen samt omkostninger direkte tilknyttet anskaffelsen indtil det tidspunkt, hvor aktivet er klar til brug.

Materielle anlægsaktiver nedskrives til genindvindingsværdien, såfremt denne er lavere end den regnskabsmæssige værdi.

KAPITALANDELE I DATTERVIRKSOMHED

Resultatopgørelsen

Efter den indre værdis metode indregnes en forholdsmæssig andel af resultat efter skat i de underliggende virksomheder i moderselskabets resultatopgørelse. Resultatandele efter skat i dattervirksomheder præsenteres i moderselskabets resultatopgørelse som særskilte linjer.

Der foretages fuld eliminering af koncerninterne avancer/tab.

Balancen

Kapitalandele i dattervirksomheder måles efter den indre værdis metode, der anses som en målemetode.

Ved første indregning måles kapitalandele i dattervirksomheder til kostpris, dvs. med tillæg af transaktionsomkostninger. Kostprisen allokeres i overensstemmelse med overtagelsesmetoden, jf. nedenfor.

Kostprisen værdireguleres med resultatandele efter skat opgjort efter koncernens regnskabspraksis med fradrag eller tillæg af urealiserede koncerninterne avancer/tab.

Modtaget udbytte fradrages den regnskabsmæssige værdi.

Kapitalandele i dattervirksomheder, der måles til regnskabsmæssig indre værdi, er underlagt krav om nedskrivningstest, hvis der foreligger indikationer på værdiforringelse.

Nyerhvervede eller nystiftede virksomheder indregnes i årsregnskabet fra anskaffelsestidspunktet. Solgte eller afviklede virksomheder indregnes frem til afståelsestidspunktet.

Fortjeneste eller tab ved afhændelse af dattervirksomheder opgøres som forskellen mellem nettosalgsprisen og den regnskabsmæssige værdi af nettoaktiver på salgstidspunktet inkl. ikke-afskrevet goodwill. Fortjeneste og tab indregnes i resultatopgørelsen under finansielle poster.

Ved køb af nye dattervirksomheder anvendes overtagelsesmetoden, hvorefter de nytilkøbte virksomheders aktiver og forpligtelser måles til dagsværdi på erhvervelsestidspunktet. Der tages hensyn til skatteeffekten af de foretagne omvurderinger.

VAREBEHOLDNINGER

Varebeholdninger måles til kostpris efter FIFO-metoden. Er nettorealiseringsværdien lavere end kostprisen, nedskrives til denne lavere værdi. Kostpris for råvarer og hjælpematerialer omfatter anskaffelsespris med tillæg af hjemtagelsesomkostninger.

IGANGVÆRENDE ARBEJDER FOR FREMMED REGNING

Igangværende arbejder for fremmed regning måles til vurderet salgspris med fradrag af foretagne acontofaktureringer. I den vurderede salgspris indgår dækningsbidrag opgjort efter færdiggørelsesgrader.

TILGODEHAVENDER

Tilgodehavender indregnes efter en individuel vurdering af de enkelte debitorforhold og måles til amortiseret kostpris. Der nedskrives til imødegåelse af forventede tab.

BALANCE

PERIODEAFGRÆNSNINGSPOSTER

Periodeafgrænsningsposter, indregnet under kortfristede aktiver, omfatter afholdte omkostninger vedrørende efterfølgende regnskabsår.

UDBYTTE

Udbytte indregnes som en forpligtelse på tidspunktet for vedtagelse på generalforsamlingen. Udbytte, som forventes udbetalt for året, vises som en særskilt post under egenkapitalen.

KONCERNILSKUD

Tilskud i koncernforhold indregnes direkte på egenkapitalen.

HENSÆTTELSER TIL FÆRDIGGØRELSE AF AFSLUTTEDE ARBEJDER

Hensættelser til færdiggørelse af afsluttede arbejder omfatter reservationer til garantiarbejder vedrørende afsluttede arbejder og måles til amortiseret kostpris.

SELSKABSSKAT OG UDSKUDT SKAT

Efter sambeskatningsreglerne afvikles dattervirksomhedernes hæftelse over for skattemyndighederne for egne selskabsskatter i takt med betaling af sambeskatningsbidrag til administrationselskabet. Skyldig og tilgodehavende sambeskatningsbidrag indregnes i balancen.

Udskudt skat måles efter den balanceorienterede gælds metode af alle midlertidige forskelle mellem regnskabsmæssig og skattemæssig værdi af aktiver og forpligtelser. Der indregnes dog ikke udskudt skat af midlertidige forskelle, hvor midlertidige forskelle er opstået på anskaffelsestidspunktet uden at have effekt på resultat eller skattepligtig indkomst.

I de tilfælde, hvor opgørelse af skatteværdien kan foretages efter alternative beskatningsregler, måles udskudt skat på grundlag af den planlagte anvendelse af aktivet henholdsvis afvikling af forpligtelsen.

Udskudte skatteaktiver, herunder skatteværdien af fremførselsberettigede skattemæssige underskud, indregnes med den værdi, hvortil de forventes at blive anvendt, enten ved udligning i skat af fremtidig indtjening eller ved modregning i udskudte skatteforpligtelser inden for samme juridiske skatteenhed og jurisdiktion.

Der foretages regulering af udskudt skat vedrørende foretagne eliminerings af urealiserede koncerninterne avancer og tab.

Udskudt skat måles på grundlag af de skatteregler og den skattesats, der med balancedagens lovgivning vil være gældende, når den udskudte skat forventes udløst som aktuel skat. Ændring i udskudt skat som følge af ændringer i skattesatser indregnes i resultatopgørelsen.

GÆLDSFORPLIGTELSE

Finansielle gældsforpligtelser indregnes ved lånoptagelse til det modtagne provenu efter fradrag af afholdte transaktionsomkostninger.

I efterfølgende perioder måles de finansielle forpligtelser til amortiseret kostpris. Øvrige gældsforpligtelser måles til nettorealiseringsværdi.

BALANCE

PENGESTRØMSOPGØRELSE

Pengestrømsopgørelsen viser koncernens pengestrømme for året opdelt på drifts-, investerings- og finansieringsaktivitet, årets forskydning i likvider samt koncernens likvider ved årets begyndelse og slutning.

Det er undladt at udarbejde særskilt pengestrømsopgørelse, idet moderselskabets pengestrømme er indeholdt i koncernregnskabet.

Pengestrømme fra driftsaktivitet

Pengestrømme fra driftsaktivitet opgøres som årets resultat reguleret for ikke-kontante driftsposter, ændring i driftskapital samt betalt selskabsskat. Driftskapitalen omfatter omsætningsaktiver minus kortfristede gældsforpligtelser eksklusiv de poster, der indgår i likvider.

Pengestrømme fra investeringsaktivitet

Pengestrømme fra investeringsaktivitet omfatter betaling i forbindelse med køb og salg af materielle anlægsaktiver, samt modtaget udbytte.

Pengestrømme fra finansieringsaktivitet

Pengestrømme fra finansieringsaktivitet omfatter optagelse af lån, afdrag på rentebærende gæld samt betaling af udbytte til selskabsdeltagere.

Likvider

Likvider omfatter likvide beholdninger.

SEGMENTOPLYSNINGER

Koncernens aktiviteter er inden for samme forretnings- og geografisegment: Tømrervirksomhed i Danmark.

Følgelig gives der ikke segmentoplysninger.

FORKLARING AF NØGLETAL

Forrentning af egenkapital	=	Resultat x 100 Egenkapital primo
Soliditetsgrad	=	Egenkapital ultimo x 100 Samlede passiver ultimo
Antal medarbejdere	=	Gennemsnitlige antal medarbejdere, opgjort efter ATP-metoden

RESULTATOPGØRELSE

Note	tkr.	Koncern		Moderselskab	
		2020	2019	2020	2019
2	Årets produktion til salgsværdi	287.291	326.790	287.291	326.790
3	Direkte produktionsomkostninger	282.572	311.270	282.572	311.270
	Dækningsbidrag	4.719	15.520	4.719	15.520
	Andre produktionsomkostninger	2.883	1.855	2.883	1.855
4	Afskrivninger, produktionsanlæg m.v.	1.533	1.537	1.067	1.301
	Bruttoresultat	303	12.128	769	12.364
5	Administrationsomkostninger	12.244	12.234	13.380	12.800
	Resultat af ordinær primær drift	-11.941	-106	-12.611	-436
6	Andre driftsindtægter	3.442	0	3.442	11.612
	Resultat af primær drift	-8.499	-106	-9.169	11.176
7	Resultat i dattervirksomhed efter skat	-	-	488	-8.818
8	Finansielle poster, netto	-10	456	34	480
	Resultat før skat	-8.509	350	-8.647	2.838
9	Skat af årets resultat	1.844	672	1.982	-1.816
	Resultat	-6.665	1.022	-6.665	1.022
	Forslag til resultatdisponering				
	Overført resultat	-6.665	1.022	-6.665	1.022
		-6.665	1.022	-6.665	1.022

BALANCE - AKTIVER

Note	tkr.	Koncern		Moderselskab	
		2020	2019	2020	2019
		Anlægsaktiver			
10	Materielle anlægsaktiver				
	Grunde og bygninger	9.834	10.518	4.348	4.566
	Tekniske anlæg og maskiner	1.910	2.778	1.910	2.778
	Driftsmateriel og inventar	109	229	109	229
	Materielle anlægsaktiver under udførelse	463	463	463	463
		12.316	13.988	6.830	8.036
7	Finansielle aktiver				
	Kapitalandele i dattervirksomhed	0	0	3.823	3.335
	Anlægsaktiver i alt	12.316	13.988	10.653	11.371
		Omsætningsaktiver			
		Varebeholdninger			
	Råvarer og hjælpematerialer	287	249	287	249
		Tilgodehavender			
11	Igangværende arbejder for fremmed regning	6.563	8.986	6.563	8.986
	Tilgodehavender hos tilknyttede virksomheder	5.244	21.244	5.244	21.244
	Tilgodehavender hos bygherrer	40.993	43.376	40.993	43.376
	Tilgodehavende hos virksomhedsdeltagere	176	311	176	311
	Andre tilgodehavender	1.738	1.100	1.738	1.100
	Periodeafgrænsningsposter	379	93	379	93
	Tilgodehavende sambeskatningsbidrag	1.805	1.086	1.882	1.042
		56.898	76.196	56.975	76.152
	Likvide beholdninger	45.099	18.168	45.099	18.168
	Omsætningsaktiver i alt	102.284	94.613	102.361	94.569
	AKTIVER I ALT	114.600	108.601	113.014	105.940

BALANCE - PASSIVER

Note	tkr.	Koncern		Moderselskab	
		2020	2019	2020	2019
12	Egenkapital				
	Aktiekapital	500	500	500	500
	Overført overskud	31.892	38.557	31.892	38.557
	Egenkapital i alt	32.392	39.057	32.392	39.057
	Hensatte forpligtelser				
13	Udskudt skat	2.639	2.678	5.022	5.122
14	Færdiggørelse af afsluttede arbejder	6.329	5.256	6.329	5.256
	Hensatte forpligtelser i alt	8.968	7.934	11.351	10.378
	Gældsforpligtelser				
	Langfristede gældsforpligtelser				
15	Realkreditinstitutter	4.535	5.395	567	767
16	Anden gæld	9.354	3.430	9.354	3.430
		13.889	8.825	9.921	4.197
	Kortfristet gæld				
15	Kortfristet del af langfristede gældsforpligtelser	870	882	200	200
11	Igangværende arbejder for fremmed regning	19.408	16.873	19.408	16.873
	Leverandører af varer og tjenesteydelser	18.949	18.981	18.939	18.971
	Gæld til tilknyttede virksomheder	1.660	1.392	2.339	1.607
16	Anden gæld	18.464	14.657	18.464	14.657
		59.351	52.785	59.350	52.308
	Gældsforpligtelser i alt	73.240	61.610	69.271	56.505
	PASSIVER I ALT	114.600	108.601	113.014	105.940

- 1 Regnskabsmæssige skøn og vurderinger
- 17 Nærtstående parter
- 18 Sikkerhedsstillelser og eventualforpligtelser, m.v.
- 19 Ledelses- og medarbejderforhold

EGENKAPITALOPGØRELSE

tkr.	Koncern			I alt
	Aktie-kapital	Overført resultat	Foreslået udbytte	
Egenkapital 1. januar 2019	500	37.535	0	38.035
Overført via resultatdisponering	0	1.022	0	1.022
Egenkapital 1. januar 2020	500	38.557	0	39.057
Overført via resultatdisponering	0	-6.665	0	-6.665
Egenkapital 31. december 2020	500	31.892	0	32.392

tkr.	Morderselskab			I alt
	Aktie-kapital	Overført resultat	Foreslået udbytte	
Egenkapital 1. januar 2019	500	37.535	0	38.035
Overført via resultatdisponering	0	1.022	0	1.022
Egenkapital 1. januar 2020	500	38.557	0	39.057
Overført via resultatdisponering	0	-6.665	0	-6.665
Egenkapital 31. december 2020	500	31.892	0	32.392

PENGESTRØMSOPGØRELSE

Note	tkr.	Koncern	
		2020	2019
	Koncernresultat før skat	-8.509	350
20	Tilbageførsel af ikke likvide poster	2.726	220
21	Tilbageførsel af finansielle poster	10	-456
22	Ændring i driftskapital	32.480	8.654
	Pengestrømme fra drift før finansielle poster	26.707	8.768
	Renteindbetalinger og lignende	170	617
	Renteudbetalinger	-180	-161
	Modtaget selskabsskat	1.086	648
	Pengestrøm fra driftsaktivitet	27.783	9.872
	Køb af materielle anlægsaktiver	-195	-2.195
	Salg af materielle anlægsaktiver	215	0
	Pengestrøm til investeringsaktivitet	20	-2.195
	Ændring i langfristet gæld	-860	-886
	Ændring i kortfristet gæld til kreditinstitutter	-12	-113
	Udbetaling af udbytte	0	0
	Pengestrømme fra finansieringsaktivitet	-872	-999
	Ændring i likvider	26.931	6.678
	Likvider pr. 1. januar	18.168	11.490
	Likvider pr. 31. december	45.099	18.168

NOTER TIL REGNSKAB

1 Regnskabsmæssige skøn og vurderinger

Indregning og måling af igangværende arbejder er baseret på en professionel vurdering af stedet for de enkelte projekter samt en forventning om resterende afvikling af hver enkelt kontrakt, herunder udfaldet af tvister vedrørende merydelser, tidsfristforlængelser, dagbods krav, mv. Tab optages for hele projektet, når tab forventes. Vurderingen af projekternes stade og økonomi, herunder tvister foretages individuelt pr. projekt i samarbejde mellem direktionen og projektledelsen.

Skøn knyttet til den fremtidige afvikling af det resterende arbejde afhænger af en række faktorer, ligesom et projekts forudsætninger kan ændres i takt med arbejdets udførelse. Det faktiske resultat kan dermed afvige fra det forventede resultat.

Vurderingen af tvister vedrørende merydelser, tidsfristforlængelser, dagbods krav, mv. foretages med udgangspunkt i forholdenes karakter, kendskab til bygherre, forhandlingsstadiet, tidligere erfaringer og dermed en vurdering af sandsynlighed for udfaldet af den enkelte sag. Afhængig af kravenes stade og væsentlighed er indregning og måling heraf understøttet af juridisk eller anden sagkyndig ekstern vurdering.

De anvendte skøn er baseret på ansvarlige forudsætninger, men måling af visse krav er naturligt behæftet med usikkerhed knyttet til sagernes endelige udfald. Der kan derfor opstå såvel positive som negative afvigelser i forhold til målingen pr. 31. december 2020.

tkr.	Koncern		Moderselskab	
	2020	2019	2020	2019
2 Årets produktion til salgsværdi				
Afsluttede arbejder	61.611	81.492	61.611	81.492
Igangværende arbejder for fremmed regning	225.680	245.298	225.680	245.298
	287.291	326.790	287.291	326.790

tkr.	Koncern		Moderselskab	
	2020	2019	2020	2019
3 Direkte produktionsomkostninger				
Materialer, driftsmateriel m.v.	131.589	141.808	131.589	141.808
Arbejds løn og sociale ydelser	92.988	93.704	92.988	93.704
Underentreprenører	57.995	75.758	57.995	75.758
	282.572	311.270	282.572	311.270

NOTER TIL REGNSKAB

tkr.	Koncern		Moderselskab	
	2020	2019	2020	2019
4 Afskrivninger, produktionsanlæg, m.v.				
Grunde og bygninger	684	690	218	454
Tekniske anlæg og maskiner	827	847	827	847
	1.511	1.537	1.045	1.301
Avance/tab ved salg af anlægsaktiver	22	0	22	0
	1.533	1.537	1.067	1.301

tkr.	Koncern		Moderselskab	
	2020	2019	2020	2019
5 Administrationsomkostninger				
Lønninger	5.816	4.235	5.816	4.235
Andre administrationsomkostninger	6.418	7.702	7.554	8.268
Afskrivninger	120	119	120	119
Tab på tilgodehavender	-110	178	-110	178
	12.244	12.234	13.380	12.800

tkr	Koncern		Moderselskab	
	2020	2019	2020	2019
I administrationsomkostninger er indeholdt følgende honorar til selskabets generalforsamlingsvalgte revisor				
Revision	151	148	141	138
Andre erklæringsopgaver med sikkerhed	3	10	3	10
Skattemæssig assistance	21	10	16	10
Andre ydelser	39	39	33	39
I alt	214	207	193	197

NOTER TIL REGNSKAB

6 Særlige poster

Hustømmerne har i 2020 modtaget forhøjede løntilskud til lærlinge på 3.442 t.kr. som led i støtteordning forbundet med Covid-19. Tilskuddet er i årsregnskabet indregnet under andre driftsindtægter.

Hustømmerne A/S overdrog i 2019 en af selskabets ejendomme til et nystiftet 100 % ejet datterselskab, Ejendomsselskabet Katrinebjergvej. I forbindelse med overdragelsen er der i moderselskabet realiseret en regnskabsmæssig avance før skat på i alt 11.612 t.kr., som i årsregnskabet er indregnet under andre driftsindtægter. Den interne avance er i årsregnskabet elimineret under resultat i dattervirksomhed, hvorved resultat af kapitalandele er påvirket negativt med 11.612 t.kr. før skat, som følge af transaktionen.

Særlige poster er specificeret nedenfor, herunder hvorledes de er præsenteret i resultatopgørelsen

tkr.	Moder- selskab/ Koncern	Moder- selskab
	2020	2019
Forhøjet løntilskud til lærlinge	3.442	0
Regnskabsmæssig avance ved salg af ejendom	0	11.612
Skat ved salg af ejendom	0	-1.786
Eliminering af intern avance	0	-11.612
Skat af intern avance	0	2.555
	3.442	769
<i>Præsenteret således:</i>		
Andre driftsindtægter	3.442	11.612
Resultat i dattervirksomhed efter skat	0	-9.057
Skat af årets resultat	0	-1.786
	3.442	769

tkr.	Moderselskab	
	2020	2019
7 Kapitalandele i dattervirksomhed		
Kostpris 1. januar	12.153	0
Tilgang	0	12.153
Kostpris 31. december	12.153	12.153
Værdireguleringer 1. januar	-8.818	0
Andel af årets resultat efter skat	488	239
Eliminering af intern avance efter skat	0	-9.057
Værdireguleringer 31. december	-8.330	-8.818
Regnskabsmæssig værdi 31. december	3.823	3.335

Navn	Hjemsted	Stemme- og ejerandel
Ejendomsselskabet Katrinebjergvej 117 ApS	Aarhus	100%

NOTER TIL REGNSKAB

tkr.	Koncern		Moderselskab	
	2020	2019	2020	2019
8 Finansielle poster, netto				
Finansielle indtægter				
Tilgodehavender hos tilknyttede virksomheder	170	611	170	611
Øvrige finansielle indtægter	0	6	0	6
	170	617	170	617
Finansielle omkostninger				
Gæld til tilknyttede virksomheder	7	9	7	9
Øvrige finansielle omkostninger	173	152	129	128
	180	161	136	137
	-10	456	34	480

tkr.	Koncern		Moderselskab	
	2020	2019	2020	2019
9 Skat af årets resultat				
Sambeskatningsbidrag	1.805	1.086	1.882	1.042
Udskudt skat	39	-414	100	-2.858
	1.844	672	1.982	-1.816

NOTER TIL REGNSKAB

Koncern

tkr.	Grunde og bygninger	Tekniske anlæg og maskiner	Driftsmateriel og inventar	Materielle anlægsaktiver under udførelse	I alt
10 Materielle anlægsaktiver					
Kostpris 1. januar 2020	22.613	12.154	1.796	463	37.026
Tilgang	0	195	0	0	195
Afgang	0	-429	0	0	-429
Kostpris 31. december 2020	22.613	11.920	1.796	463	36.792
Afskrivninger 1. januar 2020	12.095	9.375	1.567	0	23.037
Afskrivninger	684	827	120	0	1.631
Afgang	0	-192	0	0	-192
Afskrivninger 31. december 2020	12.779	10.010	1.687	0	24.476
Regnskabsmæssig værdi 31. december 2020	9.834	1.910	109	463	12.316

Moderselskab

tkr.	Grunde og bygninger	Tekniske anlæg og maskiner	Driftsmateriel og inventar	Materielle anlægsaktiver under udførelse	I alt
10 Materielle anlægsaktiver					
Kostpris 1. januar 2020	7.001	12.154	1.796	463	21.414
Tilgang	0	195	0	0	195
Afgang	0	-429	0	0	-429
Kostpris 31. december 2020	7.001	11.920	1.796	463	21.180
Afskrivninger 1. januar 2020	2.435	9.375	1.567	0	13.377
Afskrivninger	218	827	120	0	1.165
Afgang	0	-192	0	0	-192
Afskrivninger 31. december 2020	2.653	10.010	1.687	0	14.350
Regnskabsmæssig værdi 31. december 2020	4.348	1.910	109	463	6.830

NOTER TIL REGNSKAB

tkr.	Koncern		Moderselskab	
	2020	2019	2020	2019
11 Igangværende arbejder for fremmed regning				
Igangværende arbejder for fremmed regning	528.167	401.527	528.167	401.527
Acontofaktureringer	-541.012	-409.414	-541.012	-409.414
	-12.845	-7.887	-12.845	-7.887
Der indregnes således:				
Igangværende arbejder for fremmed regning aktiver	6.563	8.986	6.563	8.986
Igangværende arbejder for fremmed regning forpligtelser	-19.408	-16.873	-19.408	-16.873
	-12.845	-7.887	-12.845	-7.887

12 Egenkapital

Aktiekapitalen er fordelt i aktier på 1 tkr. og multipla heraf.

Der eksisterer ingen aktieklasser.

tkr.	Koncern		Moderselskab	
	2020	2019	2020	2019
13 Udskudt skat				
Udskudt skat 1. januar	-2.678	-2.264	-5.122	-2.264
Regulering af udskudt skat	39	-414	100	-2.858
Udskudt skat 31. december	-2.639	-2.678	-5.022	-5.122
Hensættelser til udskudt skat vedrører:				
Materielle anlægsaktiver	2.258	2.247	-125	-197
Omsætningsaktiver	-4.853	-4.945	-4.853	-4.945
Forpligtelser	-44	20	-44	20
	-2.639	-2.678	-5.022	-5.122

NOTER TIL REGNSKAB

tkr	Koncern		Moderselskab	
	2020	2019	2020	2019
14 Færdiggørelse af afsluttede arbejder				
Hensatte forpligtelser omfatter forventede omkostninger til garantiforpligtelser og tab på igangværende arbejder m.v. Hensatte forpligtelser måles til nettorealiseringsværdi, men hvis forpligtelsen tidsmæssigt forventes at ligge langt ude i fremtiden, måles forpligtelsen til dagsværdi.				
Garantiforpligtelser omfatter forpligtelser til udbedring af arbejder indenfor garantiperioden på 1-5 år. De hensatte garantiforpligtelser måles til nettorealiseringsværdi.				
Garantihensættelser	6.329	5.256	6.329	5.256
Forfaldstidpunkterne for hensatte forpligtelser forventes at blive:				
Indenfor 1 år	1.784	1.162	1.784	1.162
Mellem 1 og 5 år	4.545	4.094	4.545	4.094
	6.329	5.256	6.329	5.256

tkr.	Koncern		Moderselskab	
	2020	2019	2020	2019
15 Gæld til realkreditinstitutter				
Fordeles således:				
Langfristet	4.535	5.395	567	767
Kortfristet	870	882	200	200
Gældsforpligtelser i alt	5.405	6.277	767	967
Langfristede gældsforpligtelser, der forfalder efter 5 år fra regnskabsårets udløb (regnskabsmæssig værdi)	1.506	2.235	194	280

tkr.	Koncern		Moderselskab	
	2020	2019	2020	2019
16 Anden gæld				
Skyldig løn og feriepenge m.v.	19.026	14.868	19.026	14.868
Skyldig moms og andre afgifter	3.542	1.497	3.542	1.497
Skyldige omkostninger	5.250	1.722	5.250	1.722
	27.818	18.087	27.818	18.087
Fordeles således:				
Langfristet	9.354	3.430	9.354	3.430
Kortfristet	18.464	14.657	18.464	14.657
Gældsforpligtelser i alt	27.818	18.087	27.818	18.087

NOTER TIL REGNSKAB

17 Nærtstående parter

Hustømmerne A/S har følgende nærtstående parter med bestemmende indflydelse:

JBH Gruppen A/S
Gl. Præstegårdsvej 19
8723 Løsning

Hustømmerne A/S indgår i koncernregnskabet for JBH Gruppen A/S.

Hustømmerne A/S' nærtstående parter med betydelig indflydelse omfatter søsterselskaberne JORTON A/S og BOLIGBETON samt datterselskabet Ejendomsselskabet Katrinebjergvej 117 ApS.

Transaktioner med nærtstående parter

Moderselskab og koncern

Køb af ydelser hos moderselskabet JBH Gruppen A/S for i alt 0,7 mio. kr.

Salg af varer og ydelser til søsterselskaber for i alt 61,5 mio.kr

Køb af varer og ydelser hos søsterselskaber og datterselskab for i alt 7,0 mio.kr

Køb af advokatydelse hos selskaber relateret til bestyrelsesmedlemmer for i alt 47 t.kr.

Renteindtægter fra moderselskab for i alt 0,2 mio. kr.

Der har i årets løb, bortset ovenstående og normalt ledelsesvederlag, ikke været gennemført transaktioner med bestyrelse, direktion, ledende medarbejdere eller andre nærtstående parter.

Vederlag til direktion og bestyrelse fremgår af note 19.

		Koncern og	
tkr.		2020	2019
18	Sikkerhedsstillelser og eventualforpligtelser, m.v.		
	Leasingforpligtelser (operationel leasing) forfalder inden for 5 år med i alt	5.531	7.535

Moderselskab

Til sikkerhed for gæld til realkreditinstitutter, 767 tkr., er der givet pant i grunde og bygninger, der udgør 4.348 tkr. af den samlede regnskabsmæssige værdi pr. 31. december 2020 af grunde og bygninger.

Af selskabets øvrige materielle anlægsaktiver, hvis regnskabsmæssige værdi pr. 31. december 2020 udgør 2.019 tkr., skønnes en betydelig del at være omfattet af pantsætningen via bestemmelserne om tilbehørs-pant.

Selskabet har kautioneret for datterselskabets mellemværende med realkreditinstitut, hvis regnskabsmæssige værdi af gæld pr. 31. december 2020 udgør 4.638 tkr.

For entreprisens udførelse er der stillet sædvanlig sikkerhed i form af bankgarantier og kautionforsikringer.

Herudover er der afgivet selvskyldnerkaution overfor moderselskabets bank.

Selskabet er sambeskattet med moderselskabet JBH Gruppen A/S som administrationselskab og hæfter solidarisk med øvrige sambeskattede selskaber for betaling af selskabsskat m.v.

NOTER TIL REGNSKAB

Koncernen

Til sikkerhed for gæld til realkreditinstitutter, 5.405 tkr., er der givet pant i grunde og bygninger, der udgør 9.834 tkr. af den samlede regnskabsmæssige værdi pr. 31. december 2020 af grunde og bygninger.

Af koncernens øvrige materielle anlægsaktiver, hvis regnskabsmæssige værdi pr. 31. december 2020 udgør 2.019 tkr., skønnes en betydelig del at være omfattet af pantsætningen via bestemmelserne om tilbehørspant.

Koncernens selskaber er sambeskattet med moderselskabet JBH Gruppen A/S som administrationsselskab og hæfter solidarisk med øvrige sambeskattede selskaber for betaling af selskabsskat m.v.

For entreprisens udførelse er der stillet sædvanlig sikkerhed i form af bankgarantier og kaufionsforsikringer. Herudover er der afgivet selvskyldnerkaution overfor moderselskabets bank.

tkr.	Koncern og moderselskab			
	Medarbejdere	Direktion og	I alt 2020	I alt 2019
19 Ledelses- og medarbejderforhold				
Lønninger og gager	89.649	1.784	91.433	93.207
Selskabets pensionsbidrag	7.060	144	7.204	7.221
Andre udgifter til social sikring	856	2	858	1.690
	97.565	1.930	99.495	102.118

Aflønning til direktion og bestyrelse udgjorde i 2019 i alt 1.809 tkr.

Der er stillet fri bil til rådighed for direktionen.

Det gennemsnitlige antal fuldtidsbeskæftigede medarbejdere har i årets løb udgjort 214 mod 222 sidste år.

Der er ingen ansatte i datterselskabet.

NOTER TIL PENGESTRØMSOPGØRELSE

tkr.	Koncern	
	2020	2019
20 Tilbageførsel af ikke likvide poster		
Afskrivninger	1.631	1.656
Ændring i hensatte forpligtelser	1.073	-1.436
Øvrige reguleringer	22	0
	2.726	220

tkr.	Koncern	
	2020	2019
21 Tilbageførsel af finansielle poster		
Renteindtægter og lignende indtægter	170	617
Renteomkostninger og lignende omkostninger	-180	-161
	-10	456

tkr.	Koncern	
	2020	2019
22 Ændring i driftskapital		
Ændring i tilgodehavender	17.593	16.709
Ændring i varebeholdninger	-38	90
Ændring i modtagne forudbetalinger	4.958	6.259
Ændring i leverandørgæld og anden gæld	9.967	-14.404
	32.480	8.654

SELSKABSOPLYSNINGER

SELSKAB

Hustømmerne A/S
Katrinebjergvej 117
8200 Aarhus N
Telefon: 8739 2999
Hjemmeside: www.hustomrerne.dk
E-mail: aarhus@hustomrerne.dk
CVR-nr.: 3130 9514
Regnskabsår: 1. januar - 31. december

BESTYRELSE

Claus Berner Nielsen, Aarhus (formand)
Martin Høj Klitgaard, Aarhus (næstformand)
Birte Flæng Møller, Helsingør
Kim Christiansen, Aarhus
Claus Gyldendahl Christensen, Solbjerg

DIREKTION

Morten Sort Mouritsen, Adm. direktør

REVISION

EY Godkendt Revisionspartnerselskab
Værkmestergade 25, 8000 Aarhus C

AKTIONÆR

JBH Gruppen, Aarhus
ejer 100% af aktiekapitalen

GENERALFORSAMLING

Ordinær generalforsamling afholdes
27. April 2021 i Aarhus.

AFDELINGSADRESSER

Aarhus

Katrinebjergvej 117, 8200 Aarhus N
Tlf. 8739 2999. Fax 8739 2998
E-mail: aarhus@hustomrerne.dk

Aalborg

Halkjærvej 8 A, 9200 Aalborg SV
Tlf. 9818 8466. Fax 8739 2998
E-mail: aalborg@hustomrerne.dk

Aabenraa

Kometvej 32, 6230 Rødekro
Tlf. 8739 2980. Fax 8739 2998
E-mail: aabenraa@hustomrerne.dk