

ÅRSRAPPORT 2021

HUSTØMRERNE

Til Erhvervsstyrelsen

Godkendt på selskabets ordinære
Generalforsamling, d. 27. april 2022

Dirigent:



Anne-Mette Ahlmann

Hustømrerne A/S
Katrinebjergvej 117, 8200 Aarhus N
Aarhus@hustomrerne.dk
tlf.: 87 39 29 99
CVR-nr. 31309514
www.hustomrerne.dk

Indhold

Ledelsesberetning

Forretningsgrundlag	4
Beretning og nøgletal	6
Forventninger til fremtiden	8
Kapitalberedskab og investering	10
Samfundsansvar og CSR	12
Regnskabsberetning	24

Erklæringer

Ledespåtegning	26
Den uafhængige revisors revisionspåtegning	27

Årsregnskab

Anvendt regnskabspraksis	30
Resultatopgørelse	31
Balance	33
Pengestrømsopgørelse	37
Årsregnskab	38
Balance - aktiver	39
Balance - passiver	40
Egenkapitalopgørelse	41
Pengestrømsopgørelse	42
Noter til regnskab	43
Noter til pengestrømsopgørelse	55
Selskabsoplysninger	56

Forretnings- grundlag



Hustømmerne A/S er en moderne, tømrervirksomhed, som varetager større såvel som mindre entrepris opgaver i fag-, hoved- og totalentreprise. Vi er geografisk repræsenteret med fire kontorer i hhv. Aarhus, Aalborg og Aabenraa samt Kolding for at være tæt på vores kunder. Det øger den professionelle forståelse for regionerne, og sikrer en lokal forankring og nærhed.

Hustømmerne er kendetegnet ved at være en mere end 100-årig virksomhed med stolte håndværksmæssige traditioner og med hovedaktiviteter inden for bolig-, institutions- og erhvervsbyggeri - herunder bygningsrenovering og servicearbejder.

Vision

Hustømmernes vision er byggeri af stadig højere kvalitet, udført med stor social såvel som samfunds- og miljømæssig ansvarlighed.

Mission og værdier

Hustømmerne arbejder for, at blive vores nuværende og fremtidige kunders foretrukne samarbejdspartner, baseret på ordentlige forhold og respekt for mennesker og miljø. Vi bestræber os på at udføre dette arbejde med udgangspunkt i følgende værdier:

- » Kvalitet
- » Pålidelighed
- » Forandringsparathed

KVALITET er mere end blot det færdige resultat. Vi arbejder for en proces, der tilfører bygherren værdi, baseret på ordentlige forhold, realistisk økonomi og god kommunikation. Vi skal gøre tingene rigtigt fra første spadestik. Funderet i dyder som godt håndværk, ærlighed og professionalismisme, og ikke mindst med ønsket om at skabe holdbart og bæredygtigt byggeri.

PÅLIDELIGHED er grundlaget for ethvert godt samarbejde. Derfor er det vigtigt for os, at vi er meget omhyggelige med at aflevere arbejdet til den aftalte tid og kvalitet – uden fejl og mangler. Pålidelighed betyder også, at der gives reel og troværdig information til kunderne, at de indgåede aftaler overholdes og at aftaler opfyldes ud fra vores bedste forståelse af kundernes behov.

FORANDRINGSPARATHED er nødvendig for at vi hele tiden kan tilpasse os udviklingen i samfundet og levere kvalitet. Forandringsparatheden opretholdes ved at vi løbende tilegner os ny viden, og arbejder med nye processer, produkter og samarbejdsformer. Forandringsparatheden skal også sikre, at Hustømmerne altid fremstår som en attraktiv arbejdsplads, der tiltrækker og fastholder velkvalificerede medarbejdere.

Beretning og nøgletal

Aktiviteten i byggebranchen har også i 2021 været på et højt niveau. Det gælder også hos Hustømrerne.

Året 2021 begyndte med en relativ lav ordrebeholdning, der imidlertid er suppleret igennem året med nye ordrer, som med skærpet fokus på intern planlægning, styring og kontrol, samt løbende sparring og samarbejde, er lykket gennemført med gode resultater til følge.

Ændringerne i organisationen er fortsat i 2021, ligesom denne løbende er justeret til det stigende aktivitetsniveau.

Omsætningen er steget med 37 mio. kr. i forhold til sidste år og udgør 325 mio. kr. i 2021. Årets resultat før skat i 2021 blev på +2,2 mio. kr. imod -8.5 mio. kr. i 2020.

Ovenstående er i overensstemmelse med tidligere udmeldte forventninger.

Isoleret set er resultatet stadig ikke tilfredsstillende, men ledelsen anser udviklingen i 2021 som et tilfredsstillende udgangspunkt for fremtiden.



Hustømrerne A/S Koncern (Tkr.)	2021	2020	2019	2018	2017
Indtjening:					
Årets produktion til salgsværdi	324.678	287.291	326.790	343.691	393.328
Heraf egenproduktion til salgsværdi	258.252	229.296	251.032	239.614	271.694
Resultat af primær drift	2.428	-8.499	-106	-29.064	8.465
Resultat af finansielle poster	-201	-10	456	-147	-308
Resultat før skat	2.227	-8.509	350	-29.211	8.157
Resultat	1.735	-6.665	1.022	-22.805	6.479
Balance:					
Tilgang af materielle anlægsaktiver	32.656	195	2.195	498	2.145
Balancesum	133.807	114.600	108.601	123.694	146.124
Egenkapital	34.127	32.292	39.057	38.035	50.480
Nøgletal:					
Forrentning af egenkapital	5%	-17%	3%	-45%	14%
Soliditetsgrad	26%	28%	36%	31%	35%
Antal medarbejdere	228	214	222	248	235



Forventninger til fremtiden

I 2021 har vi igen set et højt aktivitetsniveau i byggeriet. Dette sammenkoblet med pandemien, har betydet et stort pres på lønninger, forsyningssikkerhed og materialepriser. En udfordring som alle aktører i byggeriet har måttet tage stilling til og imødegå.

Det har været vores mål at undgå usunde priskapløb og i stedet fokusere på sager med gode samarbejdspartnere, hvor vores byggefaglige ekspertise kommer til sin ret. Det mener vi er en af årsagerne til, at vi i Hustømjerne har oplevet en fornuftig vækst i både omsætning og resultat, trods byggebranchens generelle udfordringer.

Hustømjerne gik ind i 2021 med en lav ordrebeholdning, men gennem året er kommet adskillige nye projekter til og vi kan træde ind i 2022 med mange spændende igangværende og nye projekter.

Året endte derfor med en omsætning på 324.678 tdkk og et endeligt resultat på 1.735 tdkk, hvilket er i tråd med sidste års forventninger til 2021. Det er en stigning i omsætningen på 37,4 mio. dkk og 13% i forhold til 2020.

Resultatet for året vurderes endnu ikke tilfredsstillende. Men vi ser, at omstruktureringen, som Hustømjerne har gennemgået de seneste år, giver udbytte. Derfor er vi positivt stemte overfor fremtiden og forventer at 2022 vil byde på en fortsat stigning i resultatet og forrentningen af egenkapitalen.

Ledelsen vurderer på denne baggrund den samlede udvikling og resultatforbedring i forhold til 2020 for tilfredsstillende.

Klar strategi og ny afdeling

Vi har i 2021 fortsat været skarpt optaget af at professionalisere alle processer og genskabe en sund virksomhed, hvor en balanceret vækst er et stabilt fundament for drift og udvikling i de kommende år. Vores strategiplan frem mod 2025 kortlægger Hustømjerne interne og eksterne muligheder og udfordringer og hvorledes vi adresserer og imødegår dem. Allerede i år har vi set positive resultater af de gennemgribende tiltag, der er indført i bredt samarbejde i organisationen.

Vi har samtidig udarbejdet en række nye ledelsesværktøjer, der skal digitalisere og effektivisere flere processer i virksomheden, så alle afdelinger arbejder efter en ensartet forståelsesramme og ud fra de samme retningslinjer og metoder. Denne proces fortsættes i samskabelse og skærpes løbende i de kommende år. Derfor er også vores kommunikations- og PR-indsats blevet styrket, så disse gode forandringer også viderefremmes både internt og eksternt.

2021 har også budt på en udvidelse med et nyt afdelingskontor i Kolding for at vinde fodfæste i Trekantområdet. Det har vist sig som en overordentlig god beslutning, hvor vi er kommet tættere på vores samarbejdspartnere og har vundet føling og forankring i markedet.

Forventninger til fremtiden

Vi forventer, at den positive og balancerede udvikling i aktivitet og økonomi fra 2021 vil fortsætte i det nye år. Det underbygges af en forbedret ordrebeholdning for 2022. Derfor forventer vi også at styrke og udvikle vores markedsposition.

Vi forudser fortsat ustabile forsyninger, lange leveringstider og usikre leverancer på bagkant af pandemien og senest den geopolitiske udvikling. Det forventes, at det også vil omfatte vores samarbejdspartnere og underleverandører, selvom pandemiens konsekvenser ser ud til at flade ud i den nære fremtid. Vi imødeser stigende energipriser og prisstigninger samt en fortsat høj beskæftigelse og knaphed på kvalificeret arbejdskraft, alt sammen med et øget lønpres til følge.

Hustømjerne har imidlertid et godt ry, der er bygget på det solide fundament af gensidig respekt, tillid og gode fællesskaber. Vi er således fortrøstningsfulde i forhold til fremtiden og overbeviste om, at vi fortsat kan tiltrække og fastholde byggebranchens bedste medarbejdere.

Hustømjerne A/S går ind i 2022 med en solid og god ordrebeholdning i forhold til samme tid sidste år og vil fremdeles selektere opgaver indenfor vores kernekompetencer.

På denne baggrund forventer ledelsen trods alt også i 2022 et stigende aktivitetsniveau med en produktion til salgsværdi i størrelsesordenen 330 mdkk og et forbedret resultat før skat svarende til 3,0 mdkk.

Kapitalberedskab og investering

Kapitalberedskab

Ledelsen anser det aktuelle kapitalberedskab for tilfredsstillende og fuldt tilstrækkeligt til at understøtte forretningsgrundlaget i Hustømjerne A/S.

Investeringer

Der investeres løbende i nødvendigt omfang i værktøj og større materiel.
Der er i 2021 foretaget frikøb af grunden Katrinebjergvej 117 til en sum af 31,3 mdkk.

Forsknings- og udviklingsomkostninger

Der er ikke afholdt forsknings- og udviklingsomkostninger i 2021.



Særlige risici

Generelle risici

Koncernens væsentligste driftsrisiko ligger i evnen til at justere selskabets kapacitet og aktivitet i forhold til den aktuelle ordrebeholdning. Hustømjerne er dog stærkt positioneret, som en velkvalificeret fag- og hovedentreprenør, der kan påtage sig enhver opgave inden for selskabets virkefelt. Det er selskabets politik, til stadighed, at søge, udvælge og levere de produkter, som tilfredsstillende både samfundets, kundernes og selskabets krav.

Ligeledes via egne ydelser og brug af gode leverandører og materialer, sikre gode relationer til alle samarbejdspartnere og forretningsforbindelser. Endvidere er det en integreret del af selskabets politik altid at være på forkant med udviklingen i byggebranchen.

Finansielle risici

Koncernen er som følge af sin drift, investeringer og finansiering eksponeret for ændringer i renteniveauet. Det er koncernens politik ikke at foretage aktiv spekulation i finansielle risici. Koncernens finansielle styring retter sig således alene mod allerede påtagne finansielle risici.

Valutarisiko

Koncernen er med de nuværende aktivitetsområder ikke påvirket af udsving i valutakurser.

Kreditrisiko

Koncernen har ikke væsentlige risici vedrørende enkelte kunder eller samarbejdspartnere. Koncernens politik for påtagede kreditrisici medfører, at alle større kunder og andre samarbejdspartnere løbende kreditvurderes. Hertil kommer, at en betydelig del af koncernens aktiviteter afdækkes via sikkerhedsstillelser i henhold til AB92 og AB18.

Vidensressourcer

Koncernen søger til enhver tid at føre en personalepolitik, som både tiltrækker og fastholder gode og loyale medarbejdere med de rette kvalifikationer på alle niveauer.

Endvidere at videreudvikle en fleksibel organisation og en medarbejderholdning, der sikrer en hurtig omstilling og tilpasningsevne. Via løbende opfølgning på ønsker til og behov for videreuddannelse, påvirkes medarbejderne til altid at tilegne sig den aktuelle viden indenfor deres arbejdsområde. Som en del af koncernens personalepolitik er ønsket til stadighed at uddanne lærlinge i alle relevante faggrupper.



Samfundsansvar og CSR

jf. årsregnskabslovens § 99a

Hustømmerne er en virksomhed bygget på det kooperative fundament og værdisæt, der udstikker retningslinierne for samfundsansvar og hensyntagen til mennesker og miljø. I en kooperativ virksomhed står mennesket altid i første række uanset dets position i firmaet.

Med udgangspunkt i FN's 17 verdensmål fokuserer Hustømmerne A/S især på at skabe en bedre verden gennem disse mål:

- 1. Vi vil påvirke samfundet i en positiv retning**
- 2. Vi vil løfte vores ansvar bedst muligt og udvikle os på en måde så vi effektivt bidrager til en bedre verden.**

Her vil vi redegøre for vores arbejde med verdensmålene og vores konkrete tiltag for at opfylde dem.

Forretningsmodel

Hustømmerne er et led i en omfattende og langstrakt værdikæde for byggeri. Bag os findes forskellige råvarer, som ofte skal forarbejdes og dernæst transporteres til vores leverandører. Foran os ligger produktion, drift og vedligeholdelse af de byggerier, vi tager del i at opføre eller renovere.

Som et led i denne kæde, er det vigtigt at fokusere på dialog og få grundigt kendskab til samarbejdspartnere og leverandører, da risici i høj grad er knyttet til aktører og systemer uden for Hustømmerne.

Der er indlysende paralleller imellem de 7 kooperative principper og FN's 17 verdensmål. Derfor ligger det os heller ikke fjernt at anvende disse redskaber til at bidrage til en bæredygtig fremtid.

Vi har bygget vores virksomhed på høj kvalitet i vores håndværk, pålidelighed og forandringsparathed igennem mere end 100 år – men i høj grad også fordi vi altid har prioriteret at passe på og give tilbage til samfundet omkring os. Hos Hustømmerne har vi særligt fokus på disse verdensmål:

Mål 3: Sundhed og trivsel

Mål 8: Anstændige jobs og økonomisk vækst

Mål 10: Mindre ulighed

Mål 12: Ansvarligt forbrug og produktion

Vi har valgt CSR-overskrifter, som dels følger kravene til CSR-rapportering jf. årsregnskabsloven, men som også afspejler vores forretningsmodel, hvor især social ansvarlighed, -udvikling og medarbejdertrivsel prioriteres højt.

Året i CSR

Vi har i vore økonomisystemer eftersat lagre, leverandører mm., for at tegne et billede af vores færden, med henblik på optimering. Vi har igangsat og fortsætter med nedenstående projekter:

» Vi støtter Ungdommens Røde Kors ferielejre, som er for børn og unge med særlige behov. Det kan være økonomiske, sociale, psykiske, fysiske eller andre behov. Ferielejren er en social organisation, som har fokus på at kickstarte nye relationer for børn og unge med brug for en hjælpende hånd. Konkret har vores tømrere hjulpet med at isolere opbevaringscontainere så al udstyr m.m. kan overleve vinterens kulde og fugt.

» Til 'Cool East' projektet i Aalborg Øst bidrager Hustømmerne stadig med støtte og resourcer b.l.a. som en del af bestyrelsen.

» Vi har fortsat et samarbejde med High:five, hvorfra vi rekrutterer lærlinge med en kriminel fortid. Folk med et stort potentiale bliver overset, da de får ikke lov til at vise deres

værd grundet fortid og fordomme. Knudepunktet er at styrke indsattes motivation, for at uddanne sig og vise dem at der er mulighed for at skabe et stabilt og struktureret liv efter afsoningen. Projektet hedder fundamentet og målet er at nedbryde barriere mellem fængslet og det omkringliggende samfund. Det er baseret på at bygge broer og skabe muligheder for begge parter.

» Vi støtter vores medarbejderes sundhed ved at tilbyde sundhedsfremmende tilbud såsom Yoga, Crossfit og fri fitness. Pandemien har medført visse udfordringer i forhold til disse tilbud, men vi har ved hjælp af højnede afstandskrav og masser af håndsprit, alligevel kunnet dyrke fællesskabet i Hustømmerne gennem disse motionstilbud.

» Netværk for Bæredygtig Erhverv er et netværk med fokus på sparring og vidensdeling i forhold til, hvordan man som virksomhed kan skabe bæredygtig udvikling. Vi fik sidste år lavet en bæredygtighedsscreening af virksomheden og er i gang med at udvikle en større strategisk plan for, hvordan vi skaber en mere bæredygtig virksomhed, både socialt og materielt.

» Integrationsuddannelsen (IGU) skal understøtte en hurtigere vej til arbejdsmarkedet for 18-40-årige flygtninge og familiesammenførte til flygtninge med mindre end 10 års ophold i Danmark. IGU er et ordinært ansættelsesforhold mellem en virksomhed og en flygtning eller familiesammenført og omfatter lønnet praktik og uddannelse i en toårig periode. Vi har gennem året støttet op om denne ordning og har haft borgere herfra i praktik.

» Vi støtter op om Små Job med Mening, der er en mulighed for kontanthjælpsmodtagere, som har haft svært ved at finde fodfæste på arbejdsmarkedet, til træde ind i et job under trygge rammer. Vi har haft stor gavn af at samarbejde med lokale jobcentre om at få disse borgere ud på pladserne og vi har værdsat deres arbejdsindsats. Samtidig har vi også med glæde set hvordan disse borgere er vokset utrolig meget under forløbet.

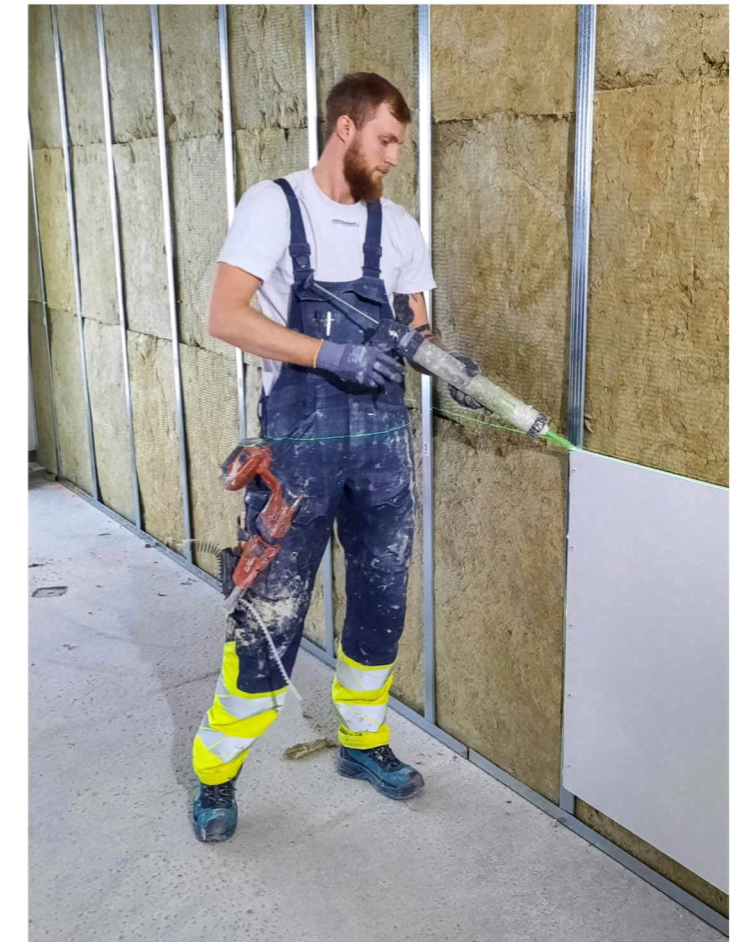


Tilbagevenden til "normalen"

Covid-19 er stadigvæk en nærværende trussel, men vi så at dens tag om samfundet langsomt løsnede sig. Det betød også at en række events, der i 2020 blev aflyst, igen kunne afholdes i 2021, dog under skærpede forhold.

Vi har derfor igen, med stor glæde, kunne deltage i eksempelvis DHL og i uge 43 deltog mange Hustømmerne fra alle vores afdelinger i Topdanmarks Knæk Cancer-arrangement, hvor vi motionerede sammen og gik til kamp for en sundere hverdag, samtidig med at vi støttede sagen økonomisk.

Vi har igen i år også doneret til Dansk Julehjælp, der hjælper udsatte familier med at holde en god jul, til glæde for børnene.



Foruden vores sociale fokus ønsker vi også at arbejde mod en grønnere og bæredygtig fremtid. Vi stiller høje krav til vores daglige håndtering af materialer så alt genbruges eller afskaffes på forsvarlig vis. Samtidig har vi i 2021 sat fokus på vores arbejde med CLT-elementer, som et led i fremtidens bæredygtige byggeri. Vi har styrket vores bagkatalog af stærke referencerammer herigennem og samler den viden, så det kan komme fremtidige projekter til gode.

Derudover er der gennem vores netværks-, sponsor- og samarbejdsaftaler særligt fokus på at prioritere bæredygtige og cirkulære vidensrelationer, som kan være med til at bidrage til den nyeste viden indenfor området. Vi har bl.a. et tæt samarbejde med Råt&Godt, hvor vi leverer både overskydende og nedbrudte byggematerialer. Projektet omhandler genanvendelse og upcycling af endnu flere materialer. Private og erhverv kan købe disse i den gamle togremise for enden af Hjulmagervej i Aalborg.

Medarbejderne

Hustømmerne blev stiftet i 1919 for over 100 år siden som en kooperativ virksomhed og er siden dag ét drevet sådan. En række arbejdsløse tømmermænd slog sig sammen og rejste aktiekapital i firmaet Hustømmerne A/S. Medarbejderne har altid været omdrejningspunktet for virksomhedens sociale ansvar. Hustømmerne har gennem alle årene holdt fast i den kooperative forretningsform. Det betyder i dag, som for 100 år siden, at vores virksomhed er baseret på de syv kooperative principper. Principperne lever i bedste velgående i virksomhedens daglige drift.

Verdensmålene

Mål 3: Sundhed og trivsel

Sociale forhold, arbejdsmiljø og sikkerhed

Byggeriet har længe været kendt for at være en hård og til tider farlig branche, hvor dygtige håndværkere nedslides. Derfor har det meget høj prioritet for Hustømjerne at værne om vores medarbejders sundhed. Vi skal opretholde et ubetinget sundt og sikkert arbejdsmiljø både fysisk og psykisk. Det er både for vores medarbejders skyld, men også for forretningen, da det er vigtigt at kunne holde på dygtige medarbejdere.

Vi formidler derfor tilbud og ordninger som understøtter dette indenfor sundhed. Alle medarbejdere er gennem vores pensionselskaber tilknyttet en sundhedsordning. Sundhedsordningen indeholder bl.a. forsikring, Health Care og rådgivning. Det giver en stor trykthed og sikrer en effektiv og hurtig behandling for den enkelte medarbejders tilbagevenden til arbejdet. Vi tilbyder desuden en glidende overgang fra arbejdslivet til pensionistlivet igennem individuelle aftaler om seniorordninger med nedsat arbejdstid.

Vores funktion for Kvalitet, Miljø og Arbejdsmiljø (KMA) måler og analyserer løbende på sygefravær og arbejdsulykker. Det har høj prioritet at forhindre og undgå arbejdsulykker og nærved-ulykker på byggepladserne samt at mindske sygdom og fravær.

Vi formidler vores bestræbelser med arbejdsmiljø og sikkerhed igennem vores app, der når ud til samtlige medarbejdere. Her kan vi hurtigt og effektivt kommunikere ny viden og krav, samt referere fra de interne arbejdsmiljømøder.

Ved nyansættelser gennemgås Hustømjernenes arbejdsmiljø- og sikkerhedsfunktion, ligesom al relevant information og sikkerhedsmateriale udleveres til den nye medarbejder.

Vores mål for 2021 har været at antallet af arbejdsulykker maksimalt må være 10 og at det samlede sygefravær skal holdes under 4%. Naturligvis er vores langsigtede mål at nå en ulykkesprocent på nul. Uanset om det er muligt eller ej, bør det være enhver virksomheds ultimative mål.

Vi udregner ulykkesfrekvensen ved at tage ulykker x 1.000.000, divideret med samlet antal arbejdstimer.

Fraværprocenten udregnes ved at tage fravær grundet ulykker/sygetimer x 100, divideret med samlet antal arbejdstimer.

Sygefraværet i 2021 har været på 4,36%, mod 4,6 % i 2020. Vi har dermed ikke nået vores mål som vi fortsat arbejder henimod. Men vi godt tilfredse med fortsat at kunne se en nedgang i sygefraværet.

I 2021 har vi ud af en medarbejderstab på 228 årsværk, haft 18 arbejdsskader med fravær på mere end 1 dag, mod 7 i 2020. Det giver en ulykkesprocent på 0,37% 2021 mod



0,16% i 2022. Med et erklæret mål om maksimalt 10 arbejdsskader om året er dette ikke tilfredsstillende. Det skal dog pointeres at ulykkesfrekvensen fra 2020 har været den laveste i Hustømernes nyere historie. Derfor vil vi arbejde mod at dette skal være standard fremover og i 2022 vil vi rette større opmærksomhed på nedbringelse af arbejdsulykker.

Sundhedsfremmende tiltag

Sundhed og gode levevilkår hænger sammen og tømrerbranchen er en af de faggrupper med et hårdt fysisk arbejde. Det er derfor vigtigt, at vi tager ansvar for at fremme sundheden på arbejdspladsen, hvad end det er fysisk eller mentalt.

Siden 2016 har Hustømterne arbejdet aktivt med medarbejdernes sundhed. Det er vores erklærede målsætning og politik, at sundhed skal være højt på dagsordenen i vores virksomhed. Derfor arbejder vi med en række forskellige indsatsområder, der fremmer et sundt fysisk arbejdsmiljø. Vi skal forebygge skader og nedslidning, så vi kan understøtte vores medarbejdere til at få et langt og sundt liv. Disse indsatser skal motivere og gøre det nemt for vores medarbejdere til at tage de sunde valg i hverdagen. Derudover bidrager disse også til den mentale sundhed.

Generelt arbejder vi med vores medarbejders trivsel gennem varierede sundhedsfremmende tilbud. Vores mål er at tilbyde alle, og få så mange som muligt, til at deltage i tilbuddene om forebyggende motion og styrketræning. I 2021 har vi fortsat faste tilbud om crossfit, fitness og yoga.



Vi er yderligere i vedvarende dialog og samarbejde med Folkesundhed, 3F, Kommunen m.fl. om en fremtidig udvikling, der fokuserer på at skræddersy sundhedsfremmende tilbud og tiltag til vores medarbejdere.

Risiko i forhold til covid-19 og vores medarbejdere

2021 har stadig stået i pandemiens skygge, selvom massevaccinationerne har blødt op for mange restriktioner. Vi har derfor set en større tilbagevenden af funktionærerne på kontorerne. Dog med fortsatte anbefalinger om grundig hygiejne og afstandskrav.

Vores timelønnede har gennem hele perioden fortsat arbejdet på byggepladserne og vores erfaringer fra 2020 har gjort denne proces helt uproblematisk. Vi vælger også at tro på, at det er fordi, at vi har ansvarlige medarbejdere som følger regeringens og virksomhedens anbefalinger og retningslinjer samt, at de indførte foranstaltninger har virket.

Mål 8: Anstændige jobs og økonomisk vækst

Mål 10: Mindre ulighed

Alle skal kunne blive en hustømmer

Vi har lagt mål 8 og 10 sammen i dette afsnit, da ud fra vores arbejde, overlapper hinanden i forhold til de indsatser vi har på områderne.

Hos Hustømterne tror vi på lighed mellem mennesker: Uanset ens ophav eller køn. Vi har en virksomhedskultur, der evner at inkludere alle slags mennesker og uanset ens position og funktion hos Hustømterne, mødes man med respekt og som ligeværdig kollega.

Mål 8 og 10 læner sig også op ad Mål 5: Ligestilling mellem kønnene, som vi også tilslutter os helhjertet.

Ligestilling: Flere kvinder i byggebranchen

Vi vil fortsat arbejde på at få en større andel af kvinder i virksomheden. Det er ikke let, da relativt få kvinder søger en karriere i byggeriet til at starte med. Men vi vil være en forgangsvirksomhed, der kan inspirere unge piger til at søge ind på de erhvervsfaglige uddannelser. Derfor vil vi fortsat promovere de mange gode historier vi har fra virksomheden om stærke kvinder, der forfølger deres drøm om en karriere i byggebranchen.

Vi tror på, at mangfoldighed blandt medarbejderne, herunder ligelig fordeling af kønnene, bidrager positivt til både arbejdsmiljø, virksomhedens præstation og konkurrenceevne.

I 2021 havde vi 2 kvindelige tømrere ansat. Vi tilstræber, at kønnene så vidt muligt og ligeværdigt er repræsenteret blandt kandidaterne i vores rekrutteringsproces.

Bestyrelse

Hustømternes bestyrelse har en målsætning om at mindst et bestyrelsesmedlem skal være en kvinde. Bestyrelsen består af 3 generalforsamlingsvalgte medlemmer og 2 medarbejdervalgte, hvor en af de generalforsamlingsvalgte er en kvinde.

Øvrig ledelse

Vi har en målsætning om at mindst en lederstilling i Hustømmerne skal være besat af en kvinde. Målet er opfyldt.

Vi har også fortsat vores arbejde med at tage praktikanter og lærlinge ind, der har været på kanten af arbejdsmarkedet. Det kan skyldes sproglige vanskeligheder eller måske en kriminel baggrund. Fælles er at de alle mødes af fordomme når de prøver at få fodfæste på arbejdsmarkedet.

Vi sætter mange ressourcer af til at få disse mennesker integreret hos Hustømmerne på lige vilkår med alle vores andre medarbejdere. Det er en tidskrævende, men god investering. Vi ser mange blomstre og nogle får efterfølgende et arbejde hos Hustømmerne, mens andre søger videre til nye virksomheder med fornyet selvtillid.

Integration og mangfoldighed

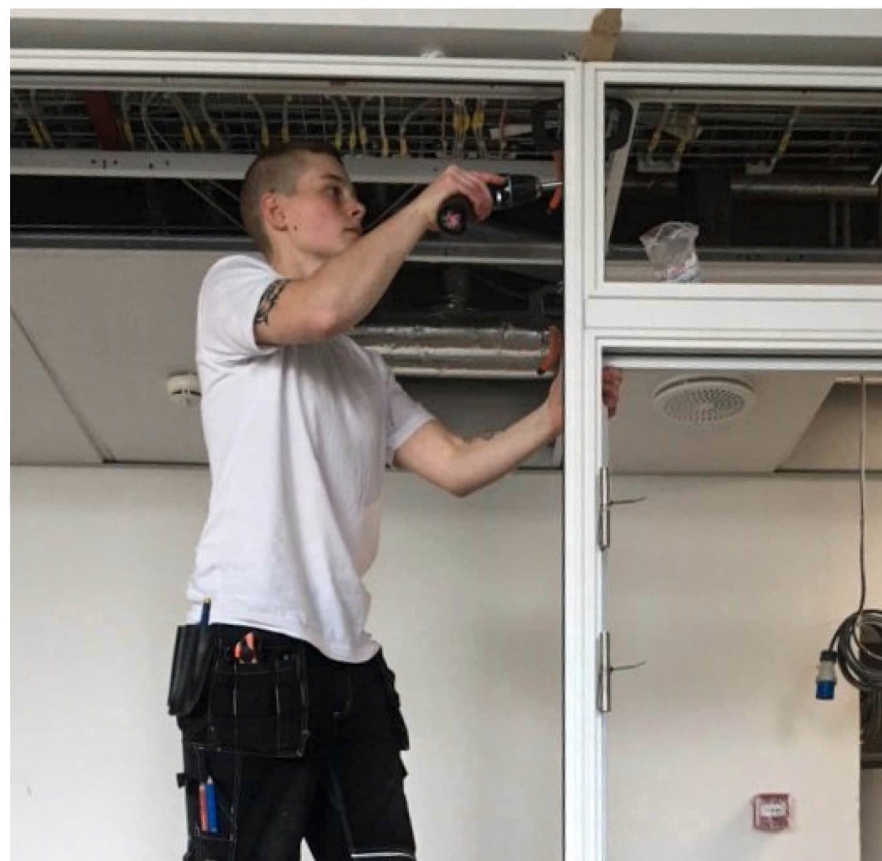
Vi tror på at livslang læring er gavnligt for alle parter. Vi støtter ansættelse af medarbejdere gennem mentorordninger, side-mandsoplæring, genoptræning samt ansporing til udvikling af faglige, sociale og sproglige kompetencer. Det inkluderer både flygtninge, eks-kriminelle og seniorer samt andre på kanten af arbejdsmarkedet. Vi samarbejder aktivt med organisationer og institutioner om dette. Konkret sker det ved tilbud om læreplads, fleksjob, seniorordninger og andre alternative ansættelsesformer.

Fælles for alle disse mennesker er, at de alle mødes af fordomme når de prøver at få fodfæste på arbejdsmarkedet. Vi sætter mange ressourcer af til at få disse mennesker integreret hos Hustømmerne på lige vilkår med alle vores andre medarbejdere. Det er en tidskrævende, men god investering. Vi ser mange blomstre og nogle får efterfølgende et arbejde hos Hustømmerne, mens andre søger videre til nye virksomheder med fornyet selvtillid.

Uddannelse

Som en af de større aktører i branchen, er det én af Hustømmernes fornemmeste samfundsopgaver og mål, at uddanne såvel unge- som voksenlærlinge, samt inddrage praktikanter og elever fra relevante uddannelsesinstitutioner.

Det ligger i vores natur at uddanne lærlinge, praktikanter og elever. Dels for den enkeltes skyld, men også fordi Danmark også har brug for faglært arbejdskraft i fremtiden. Vi har



en erklæret målsætning om, at lærlinge til hver en tid skal udgøre minimum 15% af den samlede medarbejderstab. Vi har i 2021 haft 53 lærlinge under uddannelse, hvoraf de 13 er udlært i 2021. Vi har dermed haft 23% lærlinge, set i forhold til den samlede gennemsnitlige medarbejderstab på 228 i 2021.

I forhold til det gennemsnitlige antal timelønnede på 186, udgjorde vores lærlingeandel således 28% for året.

Mål 12: Ansvarligt forbrug og produktion

Antikorruption og Menneskerettigheder

Den primære risiko for koncernen i forhold til antikorruption og menneskerettigheder drejer sig om leverandører, der eventuelt ikke overholder national lovgivning og internationale standarder og konventioner. Herunder hører særligt FN's Verdenserklæring om Menneskerettigheder. Der er en meget begrænset risiko for dette, da vi arbejder nationalt og langt overvejende samarbejder med danske leverandører. Dette med meget få undtagelser, der alle opererer indenfor EU, hvor love, regler og konventioner respekteres og håndhæves.

Vi har i 2021 ydermere gennemgået og fået grønt lys fra Unilevers sustainability assessment, der samler data fra forskellige leverandører og producenter, så de kan sikre sig at FN's Mål 12 overholdes i alle led af værdikæden.

Vores mål er desuden, at vores samarbejdspartnere og leverandører kan leve 100% op til menneskerettighederne samt almindelig moral og etik. Derfor prioriterer vi højt at handle med danske og europæiske samarbejdspartnere, som efterlever disse krav. Vi har ikke registreret overtrædelser af menneskerettighederne i forbindelse med Hustømmernes arbejde og aktiviteter, samt gennemgang af vores samhandelspartnere. Vi har til dato ikke oplevet forsøg på bestikkelse, korruption eller lignende.

Bæredygtighed

Byggeriet er en af de brancher, der har den største påvirkning på både miljøet og samfundet. Ressourceforbruget er enormt og affaldsgenereringen ligeså. Samtidig er det, hvis vi bygger godt og arbejder fornuftigt, en branche, der leverer langtidsholdbare resultater. Miljøpåvirkningen skal derfor måles i forhold til vores konstruktioners levetid. Vi arbejder derfor altid på at vælge langtidsholdbare løsninger hvor det er muligt.

Vores ønske er at vi er kendt som en miljøansvarlig virksomhed og derfor skal vi fortsat se på:

- 1: Se på vores egen produktion og aktiviteter.
- 2: Orienter os bredere i forsynings- og leverandørkæden.

Vi har i 2021 gået ind i flere projekter, hvor CLT-elementer benyttes i stedet for traditionelle og CO2-krævende byggematerialer. Vi står som tømrervirksomhed i en gunstig



position, da træ af mange betegnes som fremtidens bæredygtige byggemateriale. Vi ser derfor frem til at udvide vores portefølje af bæredygtige træbyggerier endnu mere og stiller vores viden og know how til rådighed for bygherrer og rådgivere.

Vi har i 2021 set en positiv udvikling hos mange af vores store leverandører, der som os, har været meget fokuserede på at gå i en mere bæredygtig retning.

Som en af landets største tømrervirksomheder er det især vigtigt at vi arbejder ansvarligt med vores primære ressource: Træ. Her arbejder vi udelukkende med FSC-certificeret træ fra vores leverandører og ser man på andre produkter såsom gipsvægge, ser vi en positiv udvikling i deres produktion, så eksempelvis mange af vores gipsvægge produceres med genbrugspapir.

Vi har også fortsat skærpet vores arbejde med sortering af papir, træ, metal og glas til genbrug på kontorerne og værkstederne.

Den nye affaldsbekendtgørelse, der trådte i kraft pr. 1. januar 2021, har også ledt til en positiv udvikling på byggepladserne, hvor vi i samarbejde med bygherre har set et større fokus på affaldssortering på byggepladserne.

Vi har i 2021 ikke konstateret overtrædelser af miljølovgivningen.

Regnskabsberetning

Koncernens samlede omsætning udgør for 2021 i alt 325 mio. kr., svarende til en stigning i forhold til 2020 på 13%.

Egenproduktionens andel af den samlede omsætning er steget og udgør 80% imod 73% i 2020. Den samlede egenproduktion pr. medarbejder er dermed øget med 6%.

Årets resultat før skat udgør 2,2 mio. kr., hvilket anses for værende tilfredsstillende, set i lyset af udgangspunktet i 2020. Indtjeningen udgør dermed 0,7% målt i forhold til omsætningen.

Årets resultat for Hustømrerne A/S på 1,7 mio. kr. kan specificeres således:

Resultat af primær drift	2,4 mio. kr.
Finansielle poster, netto	- 0,2 mio. kr.
Skat af årets resultat	- 0,5 mio. kr.
Resultat	1,7 mio. kr.

Egenkapitalen udgør pr. 31. december 2021 i alt 34,1 mio. kr. svarende til 26% af de samlede passiver.



Erklæringer

Ledelsespåtegning

Bestyrelse og direktion har dags dato behandlet og godkendt årsrapporten for regnskabsåret 1. januar - 31. december 2021 for Hustømrerne A/S. Årsrapporten er aflagt i overensstemmelse med årsregnskabsloven.

Det er vores opfattelse, at koncern- og årsregnskabet giver et retvisende billede af koncernens og selskabets aktiver, passiver og finansielle stilling pr. 31. december 2021 samt af resultatet af koncernens og selskabets aktiviteter og koncernens pengestrømme for regnskabsåret 1. januar - 31. december 2021.

Det er endvidere vores opfattelse, at ledelsesberetningen indeholder en retvisende redegørelse for udviklingen i koncernens og selskabets aktiviteter og økonomiske forhold, årets resultat og af koncernens og selskabets finansielle stilling. Årsrapporten indstilles til generalforsamlingens godkendelse.

Aarhus, den 15. marts 2022

DIREKTION



Morten Sort Mouritsen
Adm. direktør

BESTYRELSE



Claus Berner Nielsen
Formand



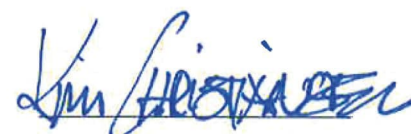
Martin Høj Klitgaard
Næstformand



Birte Flæng Møller



Claus Gyldendahl Christensen



Kim Christiansen

Den uafhængige revisors revisionspåtegning

Til kapitalejerne i Hustømrerne A/S

Konklusion

Vi har revideret koncernregnskabet og årsregnskabet for Hustømrerne A/S for regnskabsåret 1. januar – 31. december 2021, der omfatter resultatopgørelse, balance, egenkapitalopgørelse, anvendt regnskabspraksis og noter, for såvel koncernen som selskabet, samt pengestrømsopgørelse for koncernen. Koncernregnskabet og årsregnskabet udarbejdes efter årsregnskabsloven.

Det er vores opfattelse, at koncernregnskabet og årsregnskabet giver et retvisende billede af koncernens og selskabets aktiver, passiver og finansielle stilling pr. 31. december 2021 samt af resultatet af koncernens og selskabets aktiviteter og koncernens pengestrømme for regnskabsåret 1. januar – 31. december 2021 i overensstemmelse med årsregnskabsloven.

Grundlag for konklusion

Vi har udført vores revision i overensstemmelse med internationale standarder om revision og de yderligere krav, der er gældende i Danmark. Vores ansvar ifølge disse standarder og krav er nærmere beskrevet i revisionspåtegningens afsnit "Revisors ansvar for revisionen af koncernregnskabet og årsregnskabet" (herefter benævnt "regnskaberne"). Det er vores opfattelse, at det opnåede revisionsbevis er tilstrækkeligt og egnet som grundlag for vores konklusion.

Uafhængighed

Vi er uafhængige af selskabet i overensstemmelse med international Ethics Standards Board for Accountants' internationale retningslinier for revisors etiske adfærd (IESBA Code) og de yderligere etiske krav, der er gældende i Danmark, ligesom vi har opfyldt vores øvrige etiske forpligtelser i henhold til disse krav og IESBA Code.

Ledelsens ansvar for årsregnskabet

Ledelsen har ansvaret for udarbejdelsen af et koncernregnskab og et årsregnskab, der giver et retvisende billede i overensstemmelse med årsregnskabsloven. Ledelsen har endvidere ansvaret for den interne kontrol, som ledelsen anser for nødvendig for at udarbejde regnskaberne uden væsentlig fejlinformation, uanset om denne skyldes besvigelser eller fejl.

Ved udarbejdelsen af regnskaberne er ledelsen ansvarlig for at vurdere koncernens og selskabets evne til at fortsætte driften; at oplyse om forhold vedrørende fortsat drift, hvor dette er relevant; samt at udarbejde regnskaberne på grundlag af regnskabsprincippet om fortsat drift, medmindre ledelsen enten har til hensigt at likvidere koncernen eller selskabet, indstille driften eller ikke har andet realistisk alternativ end at gøre dette.

Revisors ansvar for revisionen af årsregnskabet

Vores mål er at opnå høj grad af sikkerhed for, om regnskaberne som helhed er uden væsentlig fejlinformation, uanset om denne skyldes besvigelser eller fejl, og at afgive en revisionspåtegning med en konklusion. Høj grad af sikkerhed er et højt niveau af sikkerhed, men er ikke en garanti for, at en revision, der udføres i overensstemmelse med inter-

ationale standarder om revision og de yderligere krav, der er gældende i Danmark, altid vil afdække væsentlig fejlinformation, når sådan findes. Fejlinformationer kan opstå som følge af besvigelser eller fejl og kan betragtes som væsentlige, hvis det med rimelighed kan forventes, at de enkeltvis eller samlet har indflydelse på de økonomiske beslutninger, som regnskabsbrugerne træffer på grundlag af regnskaberne.

Som led i en revision, der udføres i overensstemmelse med internationale standarder om revision og de yderligere krav, der er gældende i Danmark, foretager vi faglige vurderinger og opretholder professionel skepsis under revisionen. Herudover:

» Identificerer og vurderer vi risikoen for væsentlig fejlinformation i regnskaberne, uanset om denne skyldes besvigelser eller fejl, udformer og udfører revisionshandlinger som reaktion på disse risici samt opnår revisionsbevis, der er tilstrækkeligt og egnet til at danne grundlag for vores konklusion. Risikoen for ikke at opdage væsentlig fejlinformation forårsaget af besvigelser er højere end ved væsentlig fejlinformation forårsaget af fejl, idet besvigelser kan omfatte sammensværgelser, dokumentfalsk, bevidste udeladelser, vildledning eller tilsidesættelse af intern kontrol.

» Opnår vi forståelse af den interne kontrol med relevans for revisionen for at kunne udforme revisionshandlinger, der er passende efter omstændighederne, men ikke for at kunne udtrykke en konklusion om effektiviteten af koncernens og selskabets interne kontrol.

» Tager vi stilling til, om den regnskabspraksis, som er anvendt af ledelsen, er passende, samt om de regnskabsmæssige skøn og tilknyttede oplysninger, som ledelsen har udarbejdet, er rimelige.

» Konkluderer vi, om ledelsens udarbejdelse af regnskaberne på grundlag af regnskabsprincippet om fortsat drift er passende, samt om der på grundlag af det opnåede revisionsbevis er væsentlig usikkerhed forbundet med begivenheder eller forhold, der kan skabe betydelig tvivl om koncernens og selskabets evne til at fortsætte driften. Hvis vi konkluderer, at der er en væsentlig usikkerhed, skal vi i vores revisionspåtegning gøre opmærksom på oplysninger herom i regnskaberne eller, hvis sådanne oplysninger ikke er tilstrækkelige, modificere vores konklusion. Vores konklusion er baseret på det revisionsbevis, der er opnået frem til datoen for vores revisionspåtegning. Fremtidige begivenheder eller forhold kan dog medføre, at koncernen og selskabet ikke længere kan fortsætte driften.

» Tager vi stilling til den samlede præsentation, struktur og indhold af regnskaberne, herunder noteoplysningerne, samt om regnskaberne afspejler de underliggende transaktioner og begivenheder på en sådan måde, at der gives et retvisende billede heraf.

» Opnår vi tilstrækkeligt og egnet revisionsbevis for de finansielle oplysninger for virksomhederne eller forretningsaktiviteterne i koncernen til brug for at udtrykke en konklusion om koncernregnskabet. Vi er ansvarlige for at lede, føre tilsyn med og udføre koncernrevisionen. Vi er eneansvarlige for vores revisionskonklusion.

Vi kommunikerer med den øverste ledelse om bl.a. det planlagte omfang og den tidsmæssige placering af revisionen samt betydelige revisionsmæssige observationer, herunder eventuelle betydelige mangler i intern kontrol, som vi identificerer under revisionen.

Udtalelse om ledelsesberetningen

Ledelsen er ansvarlig for ledelsesberetningen.

Vores konklusion om regnskaberne omfatter ikke ledelsesberetningen, og vi udtrykker ingen form for konklusion med sikkerhed om ledelsesberetningen.

I tilknytning til vores revision af regnskaberne er det vores ansvar at læse ledelsesberetningen og i den forbindelse overveje, om ledelsesberetningen er væsentligt inkonsistent med regnskaberne eller vores viden opnået ved revisionen eller på anden måde synes at indeholde væsentlig fejlinformation.

Vores ansvar er derudover at overveje, om ledelsesberetningen indeholder krævede oplysninger i henhold til årsregnskabsloven. Baseret på det udførte arbejde er det vores opfattelse, at ledelsesberetningen er i overensstemmelse med regnskaberne og er udarbejdet i overensstemmelse med årsregnskabslovens krav. Vi har ikke fundet væsentlig fejlinformation i ledelsesberetningen.

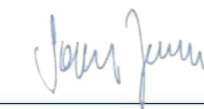
Aarhus d. 15. marts 2022

EY

Godkendt Revisionspartnerselskab
CVR-nr. 30700228



Jes Lauritzen
statsaut. revisor
mne 10121



Søren Jensen
statsaut. revisor
mne 34132

Årsregnskab

Anvendt regnskabspraksis

Årsrapporten for Hustømreerne A/S for 2021 er aflagt i overensstemmelse med årsregnskabslovens bestemmelser for en mellemklasse C-virksomhed.

Årsregnskabet er aflagt efter samme regnskabspraksis som sidste år.

Generelt om indregning og måling

Aktiver indregnes i balancen, når det er sandsynligt, at fremtidige økonomiske fordele vil tilflyde koncernen, og aktivets værdi kan måles pålideligt. Forpligtelser indregnes i balancen, når de er sandsynlige og kan måles pålideligt.

Ved første indregning måles aktiver og forpligtelser til kostpris. Efterfølgende måles aktiver og forpligtelser som beskrevet for hver enkelt regnskabspost nedenfor.

Ved indregning og måling tages hensyn til gevinster, tab og risici, der fremkommer, inden årsrapporten aflægges, og som be- eller afkræfter forhold, der eksisterede på balancedagen.

Indtægter indregnes i resultatopgørelsen i takt med at de indtjenes, herunder indregnes værdireguleringer af finansielle aktiver og forpligtelser, der måles til dagsværdi. Endvidere indregnes omkostninger, der er afholdt for at opnå årets indtjening, herunder afskrivninger, nedskrivninger og hensatte forpligtelser samt tilbageførsler som følge af ændrede regnskabsmæssige skøn af beløb, som tidligere har været indregnet i resultatopgørelsen.

Koncernregnskab

Koncernregnskabet omfatter moderselskabet samt dets dattervirksomhed og fremkommer ved sammendrag af virksomhedernes resultatopgørelser og balancer. Ved sammendraget er foretaget eliminering af intern omsætning, mellemværender mellem virksomhederne indbyrdes samt renter heraf.

Moderselskabets kapitalandele i dattervirksomheden udlignes med den forholdsmæssige andel af dattervirksomhedens regnskabsmæssige indre værdi.

Skat af årets resultat, selskabsskat og udskudt skat

Hustømreerne A/S er sambeskattet med moderselskabet JBH Gruppen A/S, datterselskabet Ejendomsselskabet Katrinebjergvej 117 ApS samt søsterselskaberne JORTON A/S og A/S BOLIGBETON.

Skat af årets resultat, selskabsskat og udskudt skat afsættes i de respektive koncernselskaber efter fuldfordelingsmetoden.



Resultatopgørelse

Årets produktion til salgsværdi

For entrepriser og øvrige arbejder gælder, at udførelsen kan strække sig over flere regnskabsperioder. Indtægter fra disse arbejder indregnes efter produktionskriteriet, hvorved den regnskabsmæssige resultatføring sker i takt med arbejdets udførelse.

Produktionsomkostninger

Produktionsomkostninger omfatter omkostninger, der afholdes for at opnå årets nettoomsætning. Herunder indgår direkte og indirekte omkostninger til råvarer og hjælpematerialer, løn og gager, leje og afskrivninger på produktionsanlæg.

Under produktionsomkostninger indregnes tillige forskningsomkostninger og udviklingsomkostninger, der ikke opfylder kriterierne for aktivering.

Afskrivninger

Afskrivninger indeholder driftsmæssige afskrivninger på materielle anlægsaktiver. Materielle anlægsaktiver afskrives lineært over aktivernes forventede brugstid således:

- » Bygninger afskrives over 20-30 år
- » Tekniske anlæg og maskiner afskrives over 2-10 år
- » Driftsmateriel og inventar afskrives over 3-7 år

Fortjeneste og tab ved afhændelse af materielle anlægsaktiver opgøres som forskellen mellem salgsprisen med fradrag af salgsomkostninger og den regnskabsmæssige værdi på salgstidspunktet. Fortjeneste eller tab indregnes i resultatopgørelsen under afskrivninger.

Afskrivningsgrundlaget opgøres under hensyntagen til aktivets restværdi og reduceres med eventuelle nedskrivninger.

Afskrivningsperioden og restværdien fastsættes på anskaffelsestidspunktet og revurderes årligt. Overstiger restværdien aktivets regnskabsmæssige værdi, ophører afskrivning.

Ved ændring i afskrivningsperioden eller restværdien indregnes virkningen for afskrivninger fremadrettet som en ændring i regnskabsmæssigt skøn.

Administrationsomkostninger

I administrationsomkostninger indregnes omkostninger, der er afholdt i året til ledelse og administration af selskabet, herunder omkostninger til det administrative personale, kontorlokaler og kontoromkostninger samt afskrivninger.

Andre driftsindtægter

Andre driftsindtægter indeholder regnskabsposter af sekundær karakter i forhold til virksomhedens aktiviteter.

Finansielle poster, netto

Finansielle poster, netto indeholder finansielle indtægter og omkostninger, herunder såvel realiserede som urealiserede kurstab og kursgevinster vedrørende værdipapirer samt kursgevinster og kurstab vedrørende tilgodehavender og gæld i fremmed valuta.

Skat af årets resultat

Selskabet er omfattet af reglerne om tvungen sambeskatning. Moderselskabet JBH Gruppen A/S er administrationselskab for sambeskatningen og afregner som følge heraf alle betalinger af selskabsskat med skattemyndighederne.

Den aktuelle selskabsskat fordeles ved afregning af sambeskatningsbidrag mellem de sambeskattede virksomheder i forhold til disses skattepligtige indkomster. I tilknytning hertil modtager virksomheder med skattemæssigt underskud sambeskatningsbidrag fra virksomheder, der har kunnet anvende dette underskud til nedsættelse af eget skattemæssigt overskud.

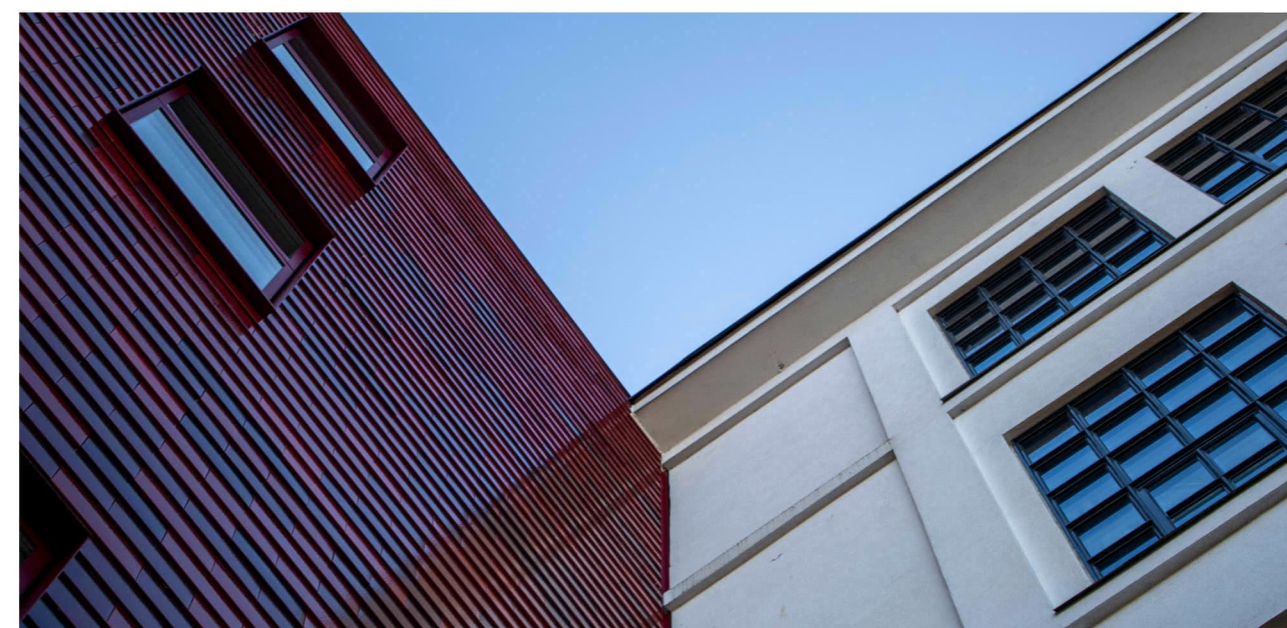
Årets skat, der består af årets sambeskatningsbidrag og ændring af udskudt skat, indregnes i resultatopgørelsen med den del, der kan henføres til årets resultat, og direkte på egenkapitalen med den del, som kan henføres til posteringer direkte på egenkapitalen.

Balance

Materielle anlægsaktiver

Grunde og bygninger, tekniske anlæg og maskiner samt driftsmateriel og inventar måles til kostpris med fradrag af akkumulerede afskrivninger. Kostprisen omfatter anskaffelsesprisen samt omkostninger direkte tilknyttet anskaffelsen indtil det tidspunkt, hvor aktivet er klar til brug.

Materielle anlægsaktiver nedskrives til genindvindingsværdien, såfremt denne er lavere end den regnskabsmæssige værdi.



Kapitalandele i dattervirksomhed

Resultatopgørelsen

Efter den indre værdis metode indregnes en forholdsmæssig andel af resultat efter skat i de underliggende virksomheder i moderselskabets resultatopgørelse. Resultatandele efter skat i dattervirksomheder præsenteres i moderselskabets resultatopgørelse som særskilte linjer.

Der foretages fuld eliminering af koncerninterne avancer/tab.

Balancen

Kapitalandele i dattervirksomheder måles efter den indre værdis metode, der anses som en målemetode.

Ved første indregning måles kapitalandele i dattervirksomheder til kostpris, dvs. med tillæg af transaktionsomkostninger. Kostprisen allokteres i overensstemmelse med overtagesmetoden, jf. nedenfor.

Kostprisen værdireguleres med resultatandele efter skat opgjort efter koncernens regnskabspraksis med fradrag eller tillæg af urealiserede koncerninterne avancer/tab. Modtaget udbytte fradrages den regnskabsmæssige værdi.

Kapitalandele i dattervirksomheder, der måles til regnskabsmæssig indre værdi, er underlagt krav om nedskrivningstest, hvis der foreligger indikationer på værdiforringelse.

Nyerhvervede eller nystiftede virksomheder indregnes i årsregnskabet fra anskaffelsestidspunktet. Solgte eller afviklede virksomheder indregnes frem til afståelsestidspunktet.

Fortjeneste eller tab ved afhændelse af dattervirksomheder opgøres som forskellen mellem nettosalgsprisen og den regnskabsmæssige værdi af nettoaktiver på salgstidspunktet inkl. ikke-afskrevet goodwill. Fortjeneste og tab indregnes i resultatopgørelsen under finansielle poster.

Ved køb af nye dattervirksomheder anvendes overtagelsesmetoden, hvorefter de nytilkøbte virksomheders aktiver og forpligtelser måles til dagsværdi på erhvervelsestidspunktet. Der tages hensyn til skatteeffekten af de foretagne omvurderinger.

Varebeholdninger

Varebeholdninger måles til kostpris efter FIFO-metoden. Er nettorealisationsværdien lavere end kostprisen, nedskrives til denne lavere værdi. Kostpris for råvarer og hjælpematerialer omfatter anskaffelsespris med tillæg af hjemtagelsesomkostninger.

Igangværende arbejder for fremmed regning

Igangværende arbejder for fremmed regning måles til vurderet salgspris med fradrag af foretagne acontofaktureringer.

I den vurderede salgspris indgår dækningsbidrag opgjort efter færdiggørelsesgrader.

Tilgodehavender

Tilgodehavender indregnes efter en individuel vurdering af de enkelte debitorforhold og måles til amortiseret kostpris.

Der nedskrives til imødegåelse af tab.

Periodeafgrænsningsposter

Periodeafgrænsningsposter, indregnet under kortfristede aktiver, omfatter afholdte omkostninger vedrørende efterfølgende regnskabsår.

Udbytte

Udbytte indregnes som en forpligtelse på tidspunktet for vedtagelse på generalforsamlingen. Udbytte, som forventes udbetalt for året, vises som en særskilt post under egenkapitalen.

Koncerntilskud

Tilskud i koncernforhold indregnes direkte på egenkapitalen.

Hensættelser til færdiggørelse af afsluttede arbejder

Hensættelser til færdiggørelse af afsluttede arbejder omfatter reservationer til garantiarbejder vedrørende afsluttede arbejder og måles til amortiseret kostpris.

Øvrige hensatte forpligtelser

Vedrører estimerede omkostninger relateret til igangværende tvister. Der måles til netto-realiseringsværdi.

Selskabsskat og udskudt skat

Efter sambeskatningsreglerne afvikles dattervirksomhedernes hæftelse over for skattemyndighederne for egne selskabsskatter i takt med betaling af sambeskatningsbidrag til administrationselskabet. Skyldig og tilgodehavende sambeskatningsbidrag indregnes i balancen.

Udskudt skat måles efter den balanceorienterede gælds metode af alle midlertidige forskelle mellem regnskabsmæssig og skattemæssig værdi af aktiver og forpligtelser. Der indregnes dog ikke udskudt skat af midlertidige forskelle, hvor midlertidige forskelle er opstået på anskaffelsestidspunktet uden at have effekt på resultat eller skattepligtig indkomst.

I de tilfælde, hvor opgørelse af skatteværdien kan foretages efter alternative beskatningsregler, måles udskudt skat på grundlag af den planlagte anvendelse af aktivet henholdsvis afvikling af forpligtelsen.

Udskudte skatteaktiver, herunder skatteværdien af fremførselsberettigede skattemæssige underskud, indregnes med den værdi, hvortil de forventes at blive anvendt, enten ved udligning i skat af fremtidig indtjening eller ved modregning i udskudte skatteforpligtelser inden for samme juridiske skatteenhed og jurisdiktion.

Der foretages regulering af udskudt skat vedrørende foretagne eliminerings af urealiserede koncerninterne avancer og tab.

Udskudt skat måles på grundlag af de skatteregler og den skattesats, der med balance-dagens lovgivning vil være gældende, når den udskudte skat forventes udløst som aktuel skat. Ændring i udskudt skat som følge af ændringer i skattesatser indregnes i resultatopgørelsen.

Gældsforpligtelser

Finansielle gældsforpligtelser indregnes ved lånoptagelse til det modtagne provenu efter fradrag af afholdte transaktionsomkostninger.

I efterfølgende perioder måles de finansielle forpligtelser til amortiseret kostpris. Øvrige gældsforpligtelser måles til nettorealisationsværdi.



Pengestrømsopgørelse

Pengestrømsopgørelsen viser koncernens pengestrømme for året opdelt på drifts-, investerings- og finansieringsaktivitet, årets forskydning i likvider samt koncernens likvider ved årets begyndelse og slutning.

Det er undladt at udarbejde særskilt pengestrømsopgørelse, idet moderselskabets pengestrømme er indeholdt i koncernregnskabet.

Pengestrømme fra driftsaktivitet

Pengestrømme fra driftsaktivitet opgøres som årets resultat reguleret for ikke-kontante driftsposter, ændring i driftskapital samt betalt selskabsskat. Driftskapitalen omfatter omsætningsaktiver minus kortfristede gældsforpligtelser eksklusiv de poster, der indgår i likvider.

Pengestrømme fra investeringsaktivitet

Pengestrømme fra investeringsaktivitet omfatter betaling i forbindelse med køb og salg af materielle anlægsaktiver, samt modtaget udbytte.

Pengestrømme fra finansieringsaktivitet

Pengestrømme fra finansieringsaktivitet omfatter optagelse af lån, afdrag på rentebærende gæld samt betaling af udbytte til selskabsdeltagere.

Likvider

Likvider omfatter likvide beholdninger.

Segmentoplysninger

Koncernens aktiviteter er inden for samme forretnings- og geografisegment: Tømrervirksomhed i Danmark.

Følgelig gives der ikke segmentoplysninger.

Forklaring af nøgletal

Forretning af egenkapital	=	Resultat x 100 Egenkapital primo
Soliditetsgrad	=	Egenkapital ultimo x 100 Samlede passiver ultimo
Antal medarbejdere	=	Gennemsnitlige antal medarbejdere, opgjort efter ATP-metoden

Resultatopgørelse

Note	tkr.	Koncern		Moderselskab	
		2021	2020	2021	2020
2	Årets produktion til salgsværdi	324.678	287.291	324.678	287.291
3	Direkte produktionsomkostninger	303.849	282.572	303.849	282.572
	Dækningsbidrag	20.829	4.719	20.829	4.719
	Andre produktionsomkostninger	2.850	2.883	2.850	2.883
4	Afskrivninger, produktionsanlæg m.v.	1.329	1.533	864	1.067
	Bruttoresultat	16.650	303	17.115	769
5	Administrationsomkostninger	14.346	12.244	15.385	13.380
	Resultat af ordinær primær drift	2.304	-11.941	1.730	-12.611
6	Andre driftsindtægter	124	3.442	124	3.442
	Resultat af primær drift	2.428	-8.499	1.854	-9.169
7	Resultat i dattervirksomhed efter skat	-	-	416	488
8	Finansielle poster, netto	-201	-10	-161	34
	Resultat før skat	2.227	-8.509	2.109	-8.647
9	Skat af årets resultat	-492	1.844	-374	1.982
	Resultat	1.735	-6.665	1.735	-6.665
	Forslag til resultatdisponering				
	Foreslået udbytte	-	-	-	-
	Overført resultat	1.735	-6.665	1.735	-6.665
		1.735	-6.665	1.735	-6.665

Balance - Aktiver

Note	tkr.	Koncern		Moderselskab	
		2021	2020	2021	2020
	Anlægsaktiver				
10	Materielle anlægsaktiver				
	Grunde og bygninger	40.420	9.834	4.130	4.348
	Tekniske anlæg og maskiner	2.162	1.910	2.162	1.910
	Driftsmateriel og inventar	305	109	305	109
	Materielle anlægsaktiver under udførelse	463	463	463	463
		43.350	12.316	7.060	6.830
7	Finansielle aktiver				
	Kapitalandele i dattervirksomhed	0	0	3.751	3.823
	Anlægsaktiver i alt	43.350	12.316	10.811	10.653
	Omsætningsaktiver				
	Varebeholdninger				
	Råvarer og hjælpematerialer	293	287	293	287
	Tilgodehavender				
11	Igangværende arbejder for fremmed regning	11.119	6.563	11.119	6.563
	Tilgodehavender hos tilknyttede virksomheder	8.685	5.244	43.956	5.244
	Tilgodehavender hos bygherrer	56.477	40.993	56.477	40.993
	Tilgodehavende hos virksomhedsdeltagere	513	176	513	176
	Andre tilgodehavender	670	1.738	670	1.738
	Periodeafgrænsningsposter	432	379	432	379
	Tilgodehavende sambeskatningsbidrag	1.188	1.805	1.338	1.882
		79.084	56.898	114.505	56.975
	Likvide beholdninger	11.080	45.099	11.080	45.099
	Omsætningsaktiver i alt	90.457	102.284	125.878	102.361
	AKTIVER I ALT	133.807	114.600	136.689	113.014

Balance - Passiver

Note	tkr.	Koncern		Moderselskab	
		2021	2020	2021	2020
12	Egenkapital				
	Aktiekapital	500	500	500	500
	Overført overskud	33.627	31.892	33.627	31.892
	Egenkapital i alt	34.127	32.392	34.127	32.392
	Hensatte forpligtelser				
13	Udskudt skat	4.272	2.639	6.734	5.022
14	Øvrige hensatte forpligtelser	800	0	800	0
15	Færdiggørelse af afsluttede arbejder	7.992	6.329	7.992	6.329
	Hensatte forpligtelser i alt	13.064	8.968	15.526	11.351
	Gældsforpligtelser				
	Langfristede gældsforpligtelser				
16	Realkreditinstitutter	3.769	4.535	452	567
17	Anden gæld	-	9.354	-	9.354
		3.769	13.889	452	9.921
	Kortfristet gæld				
16	Kortfristet del af langfristede gældsforpligtelser	768	870	115	200
11	Igangværende arbejder for fremmed regning	17.292	19.408	17.292	19.408
	Leverandører af varer og tjenesteydelser	20.242	18.949	20.232	18.939
	Gæld til tilknyttede virksomheder	20.357	1.660	24.757	2.339
17	Anden gæld	24.188	18.464	24.188	18.464
		82.847	59.351	86.584	59.350
	Gældsforpligtelser i alt	86.616	73.240	87.036	69.271
	PASSIVER I ALT	133.807	114.600	136.689	113.014

- 1 Regnskabsmæssige skøn og vurderinger
- 18 Nærtstående parter
- 19 Sikkerhedsstillelser og eventualforpligtelser, m.v.
- 20 Ledelses- og medarbejderforhold

Egenkapitalopgørelse

tkr.	Koncern			
	Aktiekapital	Overført resultat	Foreslået udbytte	I alt
Egenkapital 1. januar 2020	500	38.557	0	39.057
Overført via resultatdisponering	0	-6.665	0	-6.665
Egenkapital 1. januar 2021	500	31.892	0	32.392
Overført via resultatdisponering	0	1.735	0	1.735
Egenkapital 31. december 2021	500	33.627	0	34.127

tkr.	Moderselskab			
	Aktiekapital	Overført resultat	Foreslået udbytte	I alt
Egenkapital 1. januar 2020	500	38.557	0	39.057
Overført via resultatdisponering	0	-6.665	0	-6.665
Egenkapital 1. januar 2021	500	31.892	0	32.392
Overført via resultatdisponering	0	1.735	0	1.735
Egenkapital 31. december 2021	500	33.627	0	34.127

Pengestrømsopgørelse

Note	tkr.	Koncern	
		2021	2020
	Koncernresultat før skat	2.227	-8.509
21	Tilbageførsel af ikke likvide poster	3.864	2.726
22	Tilbageførsel af finansielle poster	201	10
23	Ændring i driftskapital	-27.065	32.480
	Pengestrømme fra drift før finansielle poster	-20.773	26.707
	Renteindbetalinger og lignende	0	170
	Renteudbetalinger	-201	-180
	Modtaget selskabsskat	1.760	1.086
	Pengestrøm fra driftsaktivitet	-19.214	27.783
	Køb af materielle anlægsaktiver	-32.656	-195
	Salg af materielle anlægsaktiver	219	215
	Pengestrøm til investeringsaktivitet	-32.437	20
	Ændring i langfristet gæld	-766	-860
	Ændring i gæld til tilknyttede virksomheder	18.500	0
	Ændring i kortfristet gæld til kreditinstitutter	-102	-12
	Pengestrømme fra finansieringsaktivitet	17.632	-872
	Ændring i likvider	-34.019	26.931
	Likvider pr. 1. januar	45.099	18.168
	Likvider pr. 31. december	11.080	45.099

Noter til regnskab

1 Regnskabsmæssige skøn og vurderinger

Indregning og måling af igangværende arbejder er baseret på en professionel vurdering af stedet for de enkelte projekter samt en forventning om resterende afvikling af hver enkelt kontrakt, herunder udfaldet af tvister vedrørende merydelser, tidsfristforlængelser, dagbods krav, mv. Tab optages for hele projektet, når tab forventes. Vurderingen af projekternes stade og økonomi, herunder tvister foretages individuelt pr. projekt i samarbejde mellem direktionen og projektledelsen.

Skøn knyttet til den fremtidige afvikling af det resterende arbejde afhænger af en række faktorer, ligesom et projekts forudsætninger kan ændres i takt med arbejdets udførelse. Det faktiske resultat kan dermed afvige fra det forventede resultat.

Vurderingen af tvister vedrørende merydelser, tidsfristforlængelser, dagbods krav, mv. foretages med udgangspunkt i forholdenes karakter, kendskab til bygherre, forhandlingsstadiet, tidligere erfaringer og dermed en vurdering af sandsynlighed for udfaldet af den enkelte sag. Afhængig af kravenes stade og væsentlighed er indregning og måling heraf understøttet af juridisk eller anden sagkyndig ekstern vurdering.

De anvendte skøn er baseret på ansvarlige forudsætninger, men måling af visse krav er naturligt behæftet med usikkerhed knyttet til sagernes endelige udfald. Der kan derfor opstå såvel positive som negative afvigelser i forhold til målingen pr. 31. december 2021.

tkr.	Koncern		Moderselskab		
	2021	2020	2021	2020	
2	Årets produktion til salgsværdi				
	Afsluttede arbejder	109.023	61.611	109.023	61.611
	Igangværende arbejder for fremmed regning	215.655	225.680	215.655	225.680
		324.678	287.291	324.678	287.291

tkr.	Koncern		Moderselskab		
	2021	2020	2021	2020	
3	Direkte produktionsomkostninger				
	Materialer, driftsmateriel m.v.	135.797	131.589	135.797	131.589
	Arbejds løn og sociale ydelser	101.626	92.988	101.626	92.988
	Underentreprenører	66.426	57.995	66.426	57.995
		303.849	282.572	303.849	282.572

tkr.	Koncern		Moderselskab	
	2021	2020	2020	2020
4 Afskrivninger, produktionsanlæg, m.v.				
Grunde og bygninger	683	684	218	218
Tekniske anlæg og maskiner	742	827	742	827
	1.425	1.511	960	1.045
Avance/tab ved salg af anlægsaktiver	-96	22	-96	22
	1.329	1.533	864	1.067

tkr.	Koncern		Moderselskab	
	2021	2020	2021	2020
5 Administrationsomkostninger				
Lønninger	6.210	5.816	6.210	5.816
Andre administrationsomkostninger	8.065	6.418	9.104	7.554
Afskrivninger	71	120	71	120
Tab på tilgodehavender	-	-110	-	-110
	14.346	12.244	15.385	13.380

tkr	Koncern		Moderselskab	
	2021	2020	2021	2020
I administrationsomkostninger er indeholdt følgende honorar til selskabets generalforsamlingsvalgte revisor				
Revision	165	151	155	141
Andre erklæringsopgaver med sikkerhed	3	3	3	3
Skattemæssig assistance	21	21	16	16
Andre ydelser	41	39	35	33
I alt	230	214	209	193

6 Særlige poster

Særlige poster er specificeret nedenfor (indregnet i resultatopgørelsen under "andre driftsindtægter")

tkr.	Moderselskab	
	2021	2020
Forhøjet løntilskud til lærlinge, som følge af COVID-19	124	3.442
	124	3.442

tkr.	Moderselskab	
	2021	2020
7 Kapitalandele i dattervirksomhed		
Kostpris 1. januar	12.153	12.153
Tilgang	-	-
Kostpris 31. december	12.153	12.153
Værdireguleringer 1. januar	-8.330	-8.818
Andel af årets resultat efter skat	416	488
Udbytte	-488	-
Værdireguleringer 31. december	-8.402	-8.330
Regnskabsmæssig værdi 31. december	3.751	3.823

Navn	Hjemsted	Stemme- og ejerandel
Ejendomsselskabet Katrinebjergvej 117 ApS	Aarhus	100%

tkr.	Koncern		Moderselskab	
	2021	2020	2021	2020
8 Finansielle poster, netto				
Finansielle indtægter				
Tilgodehavender hos tilknyttede virksomheder	0	170	0	170
Øvrige finansielle indtægter	0	0	0	0
	0	170	0	170
Finansielle omkostninger				
Gæld til tilknyttede virksomheder	7	7	7	7
Øvrige finansielle omkostninger	194	173	154	129
	201	180	161	136
	-201	-10	-161	34

tkr.	Koncern		Moderselskab	
	2021	2020	2021	2020
9 Skat af årets resultat				
Sambeskatningsbidrag	1.234	1.805	1.338	1.882
Udskudt skat	-1.726	39	-1.712	100
	-492	1.844	-374	1.982

tkr.	Koncern				
	Grunde og bygninger	Tekniske anlæg og maskiner	Driftsmateriel og inventar	Materielle anlægsaktiver under udførelse	I alt
10 Materielle anlægsaktiver					
Kostpris 1. januar 2021	22.613	11.920	1.796	463	37.026
Tilgang	31.270	1.119	267	-	32.656
Afgang	0	-352	0	-	-352
Kostpris 31. december 2021	53.883	12.687	2.063	463	69.096
Afskrivninger 1. januar 2021	12.779	10.010	1.687	-	24.476
Afskrivninger	684	742	71	-	1.497
Afgang	0	-227	0	-	-227
Afskrivninger 31. december 2021	13.463	10.525	1.758	-	25.746
Regnskabsmæssig værdi 31. december 2021	40.420	2.162	305	463	43.350

tkr.	Moderselskab				
	Grunde og bygninger	Tekniske anlæg og maskiner	Driftsmateriel og inventar	Materielle anlægsaktiver under udførelse	I alt
10 Materielle anlægsaktiver					
Kostpris 1. januar 2021	7.001	11.920	1.796	463	21.180
Tilgang	0	1.119	267	-	1.386
Afgang	0	-352	0	-	-352
Kostpris 31. december 2021	7.001	12.687	2.063	463	22.214
Afskrivninger 1. januar 2021	2.653	10.010	1.687	-	14.350
Afskrivninger	218	742	71	-	1.031
Afgang	0	-227	0	-	-227
Afskrivninger 31. december 2021	2.871	10.525	1.758	-	15.154
Regnskabsmæssig værdi 31. december 2021	4.130	2.162	305	463	7.060

tkr.	2021	2020	2021	2020
11 Igangværende arbejder for fremmed regning				
Igangværende arbejder for fremmed regning	334.219	528.167	334.219	528.167
Acontofaktureringer	-340.392	-541.012	-340.392	-541.012
	-6.173	-12.845	-6.173	-12.845
Der indregnes således:				
Igangværende arbejder for fremmed regning aktiver	11.119	6.563	11.119	6.563
Igangværende arbejder for fremmed regning forpligtelser	-17.292	-19.408	-17.292	-19.408
	-6.173	-12.845	-6.173	-12.845

12 Egenkapital

Aktiekapitalen er fordelt i aktier på 1 tkr. og multipla heraf.

Der eksisterer ingen aktieklasser.

	2021	2020
Forslag til resultatdisponering		
Foreslået udbytte	-	-
Overført resultat	1.735	-6.665
	1.735	-6.665

tkr.	Koncern		Morderselskab	
	2021	2020	2021	2020
13 Udskudt skat				
Udskudt skat 1. januar	-2.639	-2.678	-5.022	-5.122
Overført til sambeskatningsbidrag	93	0	0	0
Regulering af udskudt skat	-1.726	39	-1.712	100
Udskudt skat 31. december	-4.272	-2.639	-6.734	-5.022
Hensættelser til udskudt skat vedrører:				
Materielle anlægsaktiver	2.342	2.258	-120	-125
Omsætningsaktiver	-6.450	-4.853	-6.450	-4.853
Forpligtelser	-164	-44	-164	-44
	-4.272	-2.639	-6.734	-5.022

14 Øvrige hensatte forpligtelser

Øvrige hensatte forpligtelser vedrører estimerede omkostninger relateret til igangværende tvister.

Forventet forfaldstidspunkt for øvrige hensatte forpligtelser er inden for 1 år.

tkr	Koncern		Moderselskab	
	2021	2020	2021	2020
15 Færdiggørelse af afsluttede arbejder				
Hensatte forpligtelser omfatter forventede omkostninger til garantiforpligtelser og tab på igangværende arbejder m.v. Hensatte forpligtelser måles til nettorealiseringsværdi, men hvis forpligtelsen tidsmæssigt forventes at ligge langt ude i fremtiden, måles forpligtelsen til dagsværdi. Garantiforpligtelser omfatter forpligtelser til udbedring af arbejder indenfor garantiperioden på 1-5 år. De hensatte garantiforpligtelser måles til nettorealiseringsværdi.				
Garantihensættelser	7.992	6.329	7.992	6.329
Forfaldstidpunkterne for hensatte forpligtelser forventes at blive:				
Indenfor 1 år	1.738	1.784	1.738	1.784
Mellem 1 og 5 år	6.254	4.545	6.254	4.545
	7.992	6.329	7.992	6.329

tkr.	Koncern		Moderselskab	
	2021	2020	2021	2020
16 Gæld til realkreditinstitutter				
Fordeles således:				
Langfristet	3.769	4.535	452	567
Kortfristet	768	870	115	200
Gældsforpligtelser i alt	4.537	5.405	567	767
Langfristede gældsforpligtelser, der forfalder efter 5 år fra regnskabsårets udløb (regnskabsmæssig værdi)	761	1.506	108	194

tkr.	Koncern		Moderselskab	
	2021	2020	2021	2020
17 Anden gæld				
Skyldig løn og feriepenge m.v.	11.123	19.026	11.123	19.026
Skyldig moms og andre afgifter	7.220	3.542	7.220	3.542
Skyldige omkostninger	5.845	5.250	5.845	5.250
	24.188	27.818	24.188	27.818
Fordeles således:				
Langfristet	-	9.354	-	9.354
Kortfristet	24.188	18.464	24.188	18.464
Gældsforpligtelser i alt	24.188	27.818	24.188	27.818

18 Nærtstående parter

Hustømrerne A/S har følgende nærtstående parter med bestemmende indflydelse:

JBH Gruppen A/S

Gl. Præstegårdsvej 19

8723 Løsning

Hustømrerne A/S indgår i koncernregnskabet for JBH Gruppen A/S.

Hustømrerne A/S' nærtstående parter med betydelig indflydelse omfatter søsterselskaberne

JORTON A/S og BOLIGBETON samt datterselskabet Ejendomsselskabet Katrinbjergvej 117 ApS.

Transaktioner med nærtstående parter

Moderselskab

Køb af ydelser hos moderselskabet JBH Gruppen A/S for i alt 0,7 mio. kr.

Salg af varer og ydelser til søsterselskaber for i alt 57,1 mio.kr

Køb af varer og ydelser hos søsterselskaber og datterselskab for i alt 5,9 mio.kr

Renteudgifter til tilknyttede virksomheder for i alt 0,0 mio. kr.

Tilgodehavender hos tilknyttede virksomheder 44,0 mio.kr.

Gæld til tilknyttede virksomheder 25,8 mio.kr.

Koncern

Køb af ydelser hos moderselskabet JBH Gruppen A/S for i alt 0,7 mio. kr.

Salg af varer og ydelser til søsterselskaber for i alt 57,1 mio.kr

Køb af varer og ydelser hos søsterselskaber for i alt 4,7 mio.kr

Renteudgifter til tilknyttede virksomheder for i alt 0,0 mio. kr.

Tilgodehavender hos tilknyttede virksomheder 8,7 mio.kr

Gæld til tilknyttede virksomheder 20,4 mio.kr

Der har i årets løb, bortset fra ovenstående og normalt ledelsesvederlag, ikke været gennemført transaktioner med bestyrelse, direktion, ledende medarbejdere eller andre nærtstående parter.

Vederlag til direktion og bestyrelse fremgår af note 20.

tkr.	Koncern og Moderselskab	
	2021	2020
19 Sikkerhedsstillelser og eventualforpligtelser, m.v.		
Leasingforpligtelser (operationel leasing) forfalder inden for 5 år med i alt	6.159	5.531

Moderselskab

Til sikkerhed for gæld til realkreditinstitutter, 568 tkr., er der givet pant i grunde og bygninger, der udgør 4.130 tkr. Af den samlede regnskabsmæssige værdi pr. 31. december 2021 af grunde og bygninger.

Af selskabets øvrige materielle anlægsaktiver, hvis regnskabsmæssige værdi pr. 31. december 2021 udgør 2.930 tkr., skønnes en betydelig del at være omfattet af pantsætningen via bestemmelserne om tilbehørspant.

Selskabet har kautioneret for datterselskabets mellemværende med realkreditinstitut, hvis regnskabsmæssige værdi af gæld pr. 31. december 2021 udgør 3.970 tkr.

For entreprisens udførelse er der stillet sædvanlig sikkerhed i form af bankgarantier og kautionforsikringer. Herudover er der afgivet selvskyldnerkaution overfor moderselskabets bank.

Selskabet er part i enkelte verserende tvister. Det er ledelsens vurdering at udfaldet af disse ikke vil have en væsentlig negativ indflydelse på selskabets økonomiske stilling, udover hvad der er indregnet i årsregnskabet.

Selskabet er sambeskattet med moderselskabet JBH Gruppen A/S som administrationselskab og hæfter solidarisk med øvrige sambeskattede selskaber for betaling af selskabsskat m.v.

Koncernen

Til sikkerhed for gæld til realkreditinstitutter, 3.774 tkr., er der givet pant i grunde og bygninger, der udgør 40.420 tkr. af den samlede regnskabsmæssige værdi pr. 31. december 2021 af grunde og bygninger.

Af koncernens øvrige materielle anlægsaktiver, hvis regnskabsmæssige værdi pr. 31. december 2021 udgør 2.930 tkr., skønnes en betydelig del at være omfattet af pantsætningen via bestemmelserne om tilbehørspant.

Koncernen er part i enkelte verserende tvister. Det er ledelsens vurdering at udfaldet af disse ikke vil have en væsentlig negativ indflydelse på selskabets økonomiske stilling, udover hvad der er indregnet i koncernregnskabet.

Koncernens selskaber er sambeskattet med moderselskabet JBH Gruppen A/S som administrationselskab og hæfter solidarisk med øvrige sambeskattede selskaber for betaling af selskabsskat m.v.

For entreprisens udførelse er der stillet sædvanlig sikkerhed i form af bankgarantier og kautionforsikringer. Herudover er der afgivet selvskyldnerkaution overfor moderselskabets bank.

Koncern og moderselskab				
tkr.	Medarbejdere	Direktion og bestyrelse	I alt 2021	I alt 2020
20	Ledelses- og medarbejderforhold			
Lønninger og gager	98.005	1.863	99.868	91.433
Selskabets pensionsbidrag	7.638	150	7.788	7.204
Andre udgifter til social sikring	1.004	2	1.006	858
	106.647	2.015	108.662	99.495

Aflønning til direktion og bestyrelse udgjorde i 2020 i alt 1.930 tkr.

Der er stillet fri bil til rådighed for direktionen.

Det gennemsnitlige antal fuldtidsbeskæftigede medarbejdere har i årets løb udgjort 228 mod 214 sidste år.

Der er ingen ansatte i datterselskabet.

Noter til pengestrømsopgørelse

tkr.	Koncern	
	2021	2020
21	Tilbageførsel af ikke likvide poster	
Afskrivninger	1.497	1.631
Ændring i hensatte forpligtelser	2.463	1.073
Øvrige reguleringer	-96	22
	3.864	2.726

tkr.	Koncern	
	2021	2020
22	Tilbageførsel af finansielle poster	
Renteindtægter og lignende indtægter	0	170
Renteomkostninger og lignende omkostninger	-201	-180
	-201	-10

tkr.	Koncern	
	2021	2020
23	Ændring i driftskapital	
Ændring i tilgodehavender	-18.247	17.593
Ændring i varebeholdninger	-6	-38
Ændring i modtagne forudbetalinger	-6.672	4.958
Ændring i leverandørgæld og anden gæld	-2.140	9.967
	-27.065	32.480

Selskabsoplysninger

Selskab

Hustømmerne A/S
Katrinebjergvej 117
8200 Aarhus N

Telefon: 8739 2999

Hjemmeside: www.hustomrerne.dk

E-mail: aarhus@hustomrerne.dk

CVR-nr.: 3130 9514

Regnskabsår: 1. januar - 31. december

Bestyrelse

Claus Berner Nielsen, Aarhus (formand)

Martin Høj Klitgaard, Aarhus (næstformand)

Birte Flæng Møller, København

Kim Christiansen, Aarhus

Claus Gyldendahl Christensen, Solbjerg

Direktion

Morten Sort Mouritsen, Adm. direktør

Revision

EY Godkendt Revisionspartnerselskab

Værkmestergade 25, 8000 Aarhus C

Aktionær

JBH Gruppen, Aarhus
ejer 100% af aktiekapitalen

Generalforsamling

Ordinær generalforsamling afholdes
27. april 2022 i Aarhus.

Afdelingsadresser

Aarhus

Katrinebjergvej 117, 8200 Aarhus N

Tlf. 8739 2999. Fax 8739 2998

E-mail: aarhus@hustomrerne.dk

Aalborg

Halkjærvej 8 A, 9200 Aalborg SV

Tlf. 9818 8466. Fax 8739 2998

E-mail: aalborg@hustomrerne.dk

Aabenraa

Kometvej 32, 6230 Rødekro

Tlf. 8739 2980. Fax 8739 2998

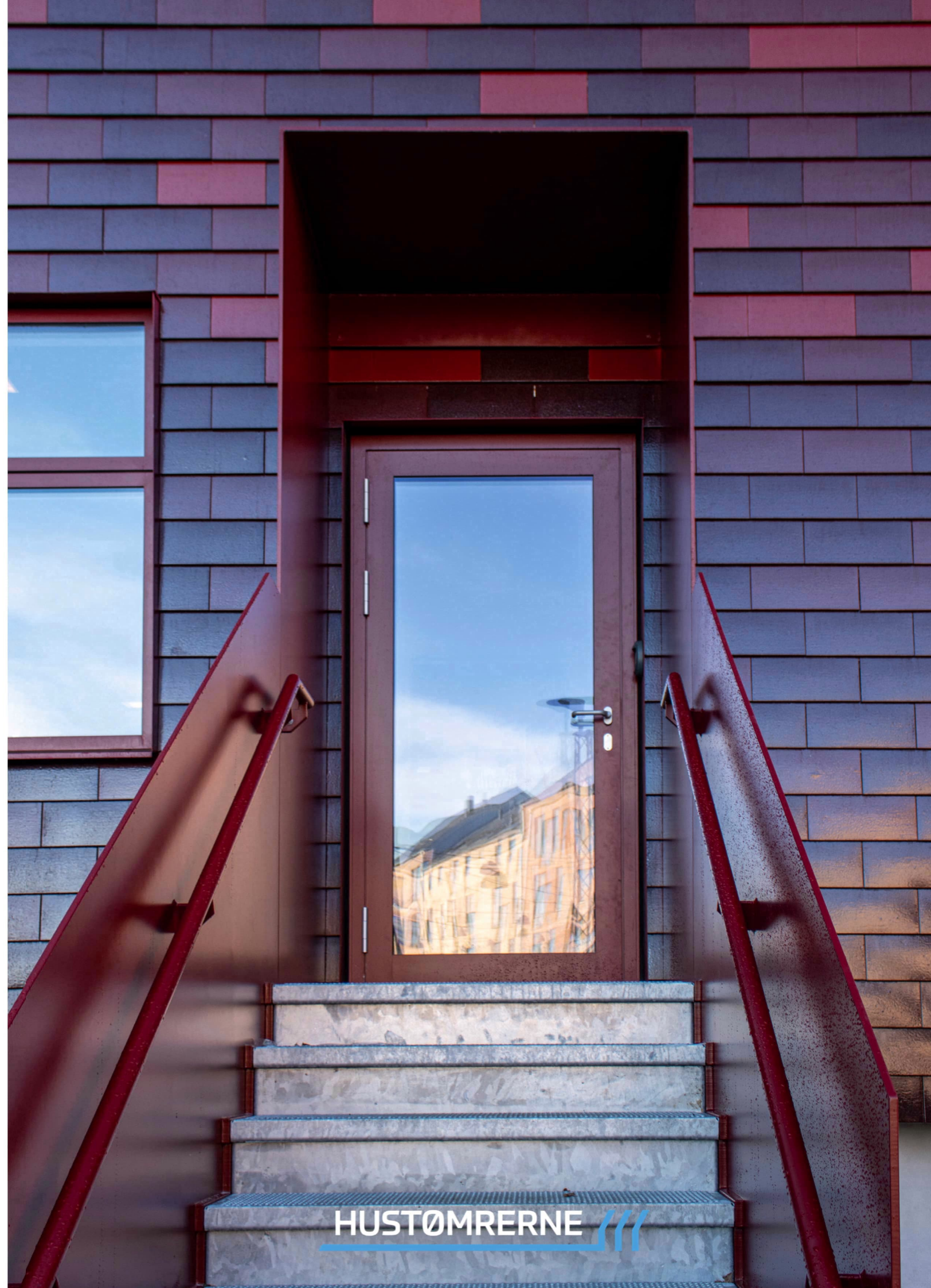
E-mail: aabenraa@hustomrerne.dk

Kolding

Kokholm 1b, 1.tv, 60000 Kolding

Tlf. 8739 2980. Fax 8739 2998

E-mail: kolding@hustomrerne.dk



HUSTØMRERNE 