

ÅRSRAPPORT

2023

HUSTØMRERNE

Hustømmerne A/S
Katrinebjergvej 117, 8200 Aarhus N
Aarhus@hustomrerne.dk
tlf.: 87 39 29 99
CVR-nr. 31309514
www.hustomrerne.dk

Indhold

Ledelsesberetning

Forretningsgrundlag	4
Beretning og nøgletal	6
Forventninger til fremtiden	8
Kapitalberedskab og investering	10
Samfundsansvar og CSR	12
Regnskabsberetning	22

Erklæringer

Ledespåtegning	24
Den uafhængige revisors revisionspåtegning	25

Årsregnskab

Anvendt regnskabspraksis	28
Resultatopgørelse	36
Balance - aktiver	37
Balance - passiver	38
Egenkapitalopgørelse	39
Pengestrømsopgørelse	40
Noter til regnskab	41
Selskabsoplysninger	56

Forretnings- grundlag





Hustømrerne A/S er en moderne, tømrervirksomhed, som varetager større såvel som mindre service og entreprenere, i fag-, hoved- og totalentreprise. Vi er geografisk repræsenteret med fem kontorer i hhv. Aarhus, Aalborg, Aabenraa, Kolding og Odense. Dette øger den professionelle forståelse for regionerne, og sikrer en lokal forankring og nærhed.

Hustømrerne er kendetegnet ved at være en mere end 100-år gammel virksomhed med stolte håndværksmæssige traditioner og med hovedaktiviteter inden for bolig-, institutions- og erhvervsbyggeri - herunder bygningsrenovering og servicearbejder.

Vision

Hustømrerens vision er byggeri af stadig højere kvalitet, udført med stor social såvel som samfunds- og miljømæssig ansvarlighed.

Mission og værdier

Hustømrerne arbejder for at være vores nuværende og fremtidige kunders foretrukne samarbejdspartner, baseret på ordentlige forhold og respekt for mennesker og miljø. Vi bestræber os på at udføre dette arbejde med udgangspunkt i følgende værdier:

- » Kvalitet
- » Pålidelighed
- » Forandringsparathed

KVALITET er mere end blot det færdige resultat. Vi arbejder for en proces, der tilfører bygherren værdi, baseret på ordentlige forhold, realistisk økonomi og god kommunikation. Vi skal gøre tingene rigtigt fra første spadestik. Funderet i dyder som godt håndværk, ærlighed og professionalisme, og ikke mindst med ønsket

om at skabe holdbart og bæredygtigt byggeri.

PÅLIDELIGHED er grundlaget for ethvert godt samarbejde. Derfor er det vigtigt for os, at vi er meget omhyggelige med at aflevere arbejdet til den aftalte tid og i højeste kvalitet – uden fejl og mangler. Pålidelighed betyder også, at der gives reel og troværdig information til kunderne og at de indgåede aftaler overholdes samt aftaler opfyldes ud fra vores bedste forståelse af kundernes behov.

FORANDRINGSPARATHED er nødvendig for at vi hele tiden kan tilpasse os udviklingen i samfundet og levere håndværk af høj kvalitet. Forandringsparatheden opretholdes ved, at vi løbende tilegner os ny viden, og arbejder med nye processer, produkter og samarbejdsformer. Forandringsparatheden skal også sikre, at Hustømrerne altid fremstår som en attraktiv arbejdsplads, der tiltrækker og fastholder velkvalificerede medarbejdere.

Beretning og nøgletal

2023 var indledningsvist præget af en generel forsyningsusikkerhed, der yderligere blev påvirket af rentestigninger. Men trods disse faktorer, havde vi i Hustømmerne et flot aktivitetsniveau og i 2023 var vi en del af mange gode byggesager, hvor arkitektur, kvalitet og et godt samarbejde gik hånd i hånd. Vi fik vist, at vores kompetencer bidrager til styrket kvalitet og faglighed i byggeriet. Samtidig var 2023 året, hvor vi fik færdigproduceret de sager, der desværre var med til at give et negativt resultat året forinden.

Året endte med en omsætning på 347 mio. kr. og et resultat før skat på 4,3 mio.

Resultatet for året vurderes tilfredsstillende, set i lyset af udfordringerne året forinden, samt ekstra omkostninger i forbindelse med omstruktureringer i organisationen. Omsætningen var lavere end sidste års forventning på 375 mio. kr., men det skyldes en nedskaleringen af afdelingen i Aarhus.

Tidligere års udfordringer er dog ikke glemt, og vi arbejder målrettet for sikre en stabil og øget positiv indtjening.

Omstrukturering i Aarhus og ny afdeling på Fyn

Gennem 2023 blev der taget mange svære valg, som i sidste ende har bidraget til at skabe en stabil og stærkere organisation. Her er en lang række processer i virksomheden blevet efterset og professionaliseret. Dette arbejde fortsætter i takt med, at byggebranchen udvikler sig med hastige skridt, og vi vil fortsat arbejde på at udvikle og opkvalificere vores kompetencer.

En af de helt store nyheder for året, var oprettelsen af en afdeling på Fyn, med kontor i Odense. Den nye afdeling er opstået på baggrund af en fin portefølje på øen og den

er sammensat ud fra vores nye virksomhedsstruktur, der skal sikre en sund afdeling. Allerede nu er der gode opgaver, og der er flere i vente. Der er kort fortalt blevet taget godt imod os i Odense, og vi er glade for at være en del af byggeriet på Fyn, i tæt samarbejde med alle vores gode partnere.

I Aarhus er der blevet skåret ned i antallet af medarbejdere og det samme gælder opgaverne. Afdelingen er blevet mindre, men mere robust og de opgaver, der arbejdes på, er indenfor vores kerneområde.

Overordnet set styres Hustømmerne nu gennem to regioner (Nord og Syd), hvor en fælles regionschef leder henholdsvis Aarhus/Aalborg og Kolding/Aabenraa/Odense. Dette har bidraget til en endnu større vidensdeling mellem afdelingerne, og der kan i højere grad trækkes på de ressourcer, som hver afdeling besidder. Hustømmerne er derfor fortsat lokalt forankrede, men de nye regioner bidrager til at den lokale forankring bakkes op af et landsdækkende netværk af dygtige byggefolk.

En langsigtet plan for bæredygtighed

I 2022 fik vi udarbejdet en rapport, der dokumenterede vores konkrete energiforbrug (scope 1 og 2). Med afsæt i disse tal har vi i 2023 indført de første elbiler i vores vognpark. Herudover er vi begyndt at bruge flådestyring til at dokumentere CO2-forbruget på vores transport. Vi ser også en positiv grøn trend hos vores store leverandører (scope 3), som danner fundamentet for vores arbejde med den grønne omstilling, herunder dokumentation af CO2-forbruget på materialer.

Social bæredygtighed vil fortsat være et stort fokusområde for os i 2024. Vi håber på at skabe flere jobs til mennesker på kanten af arbejdsmarkedet og flere gode lære- og praktikpladser, til gavn for fremtidens byggebranche.

Hustømrerne A/S Koncern (Tkr.)	2023	2022	2021	2020	2019
Indtjening:					
Årets produktion til salgsværdi	347.419	382.387	324.678	287.291	326.790
Heraf egenproduktion til salgsværdi	308.347	322.346	258.252	229.296	251.032
Resultat af primær drift	6.241	-31.005	2.428	-8.499	-106
Resultat af finansielle poster	-1.950	-745	-201	-10	456
Resultat før skat	4.291	-31.750	2.227	-8.509	350
Resultat	3.338	-24.798	1.735	-6.665	1.022
Balance:					
Tilgang af materielle anlægsaktiver	1.492	3.936	32.656	195	2.195
Balancesum	141.013	161.752	133.807	114.600	108.601
Egenkapital	37.667	34.329	34.127	32.292	39.057
Nøgletal:					
Forrentning af egenkapital	10%	-73%	5%	-17%	3%
Soliditetsgrad	27%	21%	26%	28%	36%
Antal medarbejdere	248	299	228	214	222

Forventninger til fremtiden

Vi forventer en lille stigning i aktivitetsniveauet, ikke mindst i vores nye fynske afdeling. Det underbygges af en pæn ordrebeholdning, der ved indgangen til 2024 var på ca. 341 mio. kr. Vores primære fokus for året vil være at sikre et sundt resultat, så vi fortsat kan investere i at skabe en endnu bedre og stærkere tømrervirksomhed. Vi har styrket vores organisation gennem en række omstruktureringer, og står med et stærk fundament til at videreudvikle og styre processerne.

De nuværende globale konflikter, der udvikler sig med en alarmerende fart, forventer vi fortsat vil påvirke forsyningskæderne. Dette har dog været et grundvilkår i branchen siden pandemiens indtog i 2020. Så vi har taget vores forholdsregler for at minimere den hermed forbundne risiko.

Den store aktivitet i byggebranchen betyder, at der er efterspørgsel på dygtige medarbejdere. Vi har i Hustømmerne et godt ry, og der er fortsat mange tømrere og ledere, der ønsker at gøre karriere hos os. Vi vil også fremover have fokus på at tilknytte og fastholde medarbejdere og på at efterleve vores kooperative værdier.

Ledelsens forventning til aktivitetsniveauet for 2024 ligger med en produktion til salgsværdi i størrelsesordenen 395 mio.kr. og et forbedret resultat før skat i niveauet 6-10 mio. kr.







Kapitalberedskab og investering

Kapitalberedskab

Ledelsen anser det aktuelle kapitalberedskab for tilfredsstillende og fuldt tilstrækkeligt til at understøtte forretningsgrundlaget i Hustømmerne A/S.

Investeringer

Der investeres løbende i nødvendigt omfang i værktøj og større materiel.

Forsknings- og udviklingsomkostninger

Der er ikke afholdt forskningsomkostninger i 2023. Der er afholdt omkostninger til videreudvikling af selskabets IT og rapporteringssystemer.

Særlige risici

Generelle risici

Koncernens væsentligste driftsrisiko ligger i evnen til at justere selskabets kapacitet og aktivitet i forhold til den aktuelle ordrebeholdning. Hustømmerne er stærkt positioneret, som en velkvalificeret fag- og hovedentreprenør, der kan påtage sig enhver opgave inden for selskabets virkefelt. Det er selskabets politik, til stadighed, at søge, udvælge og levere de produkter, som tilfredsstillende både samfundets, kundernes og selskabets krav.

Ligeledes via egne ydelser og brug af gode leverandører og materialer, sikre gode relationer til alle samarbejdspartnere og forretningsforbindelser. Endvidere er det en integreret del af selskabets politik altid at være på forkant med udviklingen i byggebranchen.

Finansielle risici

Koncernen er som følge af sin drift, investeringer og finansiering eksponeret for ændringer i renteniveauet. Det er koncernens politik ikke at foretage aktiv spekulation i finansielle risici. Koncernens finansielle styring retter sig således alene mod allerede påtagne finansielle risici.

Valutarisiko

Koncernen er med de nuværende aktivitetsområder ikke påvirket af udsving i valutakurser.

Kreditrisiko

Koncernen har ikke væsentlige risici vedrørende enkelte kunder eller samarbejdspartnere. Koncernens politik for påtagede kreditrisici medfører, at alle større kunder og andre samarbejdspartnere løbende kredittvurderes. Hertil kommer, at en betydelig del af koncernens aktiviteter afdækkes via sikkerhedsstillelser i henhold til AB92 og AB18.

Vidensressourcer

Koncernen søger til enhver tid at føre en personalepolitik, som både tiltrækker og fasthol-

der gode og loyale medarbejdere med de rette kvalifikationer på alle niveauer.

Endvidere at videreudvikle en fleksibel organisation og en medarbejderholdning, der sikrer en hurtig omstilling og tilpasningsevne. Via løbende opfølgning på ønsker til og behov for videreuddannelse, påvirkes medarbejderne til altid at tilegne sig den aktuelle viden indenfor deres arbejdsområde. Som en del af koncernens personalepolitik er ønsket til stadighed at uddanne lærlinge i alle relevante faggrupper.

Samfundsansvar og CSR

jf. årsregnskabslovens § 99a

Hustømmerne er en virksomhed bygget på det kooperative fundament og værdisæt, der understikker retningslinjerne for samfundsansvar og hensyntagen til mennesker og miljø. I en kooperativ virksomhed står mennesket altid i første række uanset dets position i firmaet.

Med udgangspunkt i FN's 17 verdensmål fokuserer Hustømmerne A/S især på at skabe en bedre verden gennem disse mål:

1. Vi vil påvirke samfundet i en positiv retning

2. Vi vil løfte vores ansvar bedst muligt, og udvikle os på en måde så vi effektivt bidrager til en bedre verden.

Her vil vi redegøre for vores arbejde med verdensmålene og vores konkrete tiltag for at opfylde dem. Hertil lægges også kimen til et større og databaseret arbejde med bæredygtighed i Hustømmerne.



Forretningsmodel

Hustømmerne er et led i en omfattende og langstrakt værdikæde for byggeri. Bag os findes forskellige råvarer, som ofte skal forarbejdes og dernæst transporteres til vores leverandører. Foran os ligger produktion, drift og vedligeholdelse af de byggerier, vi tager del i at opføre eller renovere.

Som et led i denne kæde, er det vigtigt at fokusere på dialog og få grundigt kendskab til samarbejdspartnere og leverandører, da risici i høj grad er knyttet til aktører og systemer uden for Hustømmerne.

Der er indlysende paralleller imellem de 7 kooperative principper og FN's 17 verdensmål. Derfor ligger det os heller ikke fjernt at anvende disse redskaber til at bidrage til en bæredygtig fremtid.

Vi har bygget vores virksomhed på høj kvalitet i vores håndværk, pålidelighed og forandringsparathed igennem mere end 100 år – men i høj grad også fordi vi altid har prioriteret at passe på og give tilbage til samfundet omkring os.

Hos Hustømmerne har vi særligt fokus på disse verdensmål:

Mål 3: Sundhed og trivsel

Mål 8: Anstændige jobs og økonomisk vækst

Mål 10: Mindre ulighed

Mål 12: Ansvarligt forbrug og produktion

Vi har valgt CSR-overskrifter, som dels følger kravene til CSR-rapportering jf. årsregnskabsloven, men som også afspejler vores forretningsmodel, hvor især social ansvarlighed, -udvikling og medarbejdertrivsel prioriteres højt.

Året i CSR

Vi har i vores økonomisystemer eftersat lagre, leverandører mm., for at tegne et billede af vores færden, med henblik på optimering. Vi

har igangsat og fortsætter med nedenstående projekter:

»Til "Cool East" projektet i Aalborg Øst bidrager Hustømmerne med økonomisk støtte og er hertil også en del af bestyrelsen.

»Vi har fortsat et samarbejde med High:five, hvorfra vi rekrutterer lærlinge med en kriminel fortid. Disse unge mennesker kan have et stort potentiale, der desværre kan blive overset, på baggrund af deres tidligere fejltrin. High:five og Hustømmerne er med til at give dem en ekstra chance og sammen med de unge er vi med til at opdage og udbygge deres talenter.

»Vi støtter vores medarbejderes sundhed ved at tilbyde sundhedsfremmende tilbud såsom Crossfit og rådgivning hos en diætist. Hertil har vi en masse arrangementer i alle vores afdelinger, hvor vi kombinerer motion og fællesskaber for at værne om det gode kammeratskab i virksomheden.

»Vi støtter op om Små Job med Mening i Aalborg, som er en mulighed for kontanthjælpsmodtagere, der har haft svært ved at finde fodfæste på arbejdsmarkedet, til at træde ind i nye jobs i trygge rammer. Vi har haft stor gavn af samarbejdet med lokale jobcentre om at få borgere ud på pladserne og vi har værdsat deres arbejdsindsats.

»Vi støtter op om SammenomJOB i Kolding, hvor vi arbejder for at give unge og udsatte en chance for at komme i arbejde, samtidig med at vi hjælper til at opkvalificere deres kompetencer, bl.a. gennem efteruddannelse. Vi samarbejder her med Kolding Kommune, hvorfra vi også sparrer og deler erfaringer med de andre virksomheder, der deltager i ordningen.

» I Aalborg har vi sammen med DUI-LEG og VIRKE skabt tiltaget "Gå til tømmer", hvor unge aalborgensere kan afprøve tømmerfaget og have det sjovt med at arbejde i træ sammen med andre unge. Samtidig håber vi, at det vil anspre flere unge til at søge en erhvervsuddannelse.

» Hustømrerne støtter fortsat Dansk Julehjælp, der hjælper udsatte familier med at holde en god jul, med et særligt fokus på børnenes behov.

» Hustømrerne støtter fortsat Danske Hospitalklovne, der giver børn en tryk hånd at holde i midt i en svær tid.

Medarbejderne

Hustømrerne blev stiftet i 1919 for over 100 år siden som en kooperativ virksomhed og er siden dag ét drevet sådan. En række arbejdsløse tømrersvende slog sig sammen og rejste aktiekapital i firmaet Hustømrerne A/S. Medarbejderne har altid været omdrejningspunktet for virksomhedens sociale ansvar. Hustømrerne har gennem alle årene holdt fast i den kooperative forretningsform. Det betyder i dag, som for 100 år siden, at vores virksomhed er baseret på de syv kooperative principper. Principperne lever i bedste velgående i virksomhedens daglige drift.

Verdensmålene

Mål 3: Sundhed og trivsel

Sociale forhold, arbejdsmiljø og sikkerhed

Byggeriet har længe været kendt for at være en hård og til tider farlig branche, hvor dygtige håndværkere nedslides. Derfor har det meget høj prioritet for Hustømrerne at værne om vores medarbejders sundhed. Vi skal opretholde et ubetinget sundt og sikkert arbejdsmiljø både fysisk og psykisk. Det er både for vores medarbejders skyld, men også for forretningen. Det er en vigtig parameter ifht. at tiltrække og fastholde dygtige medarbejdere.

Vi formidler derfor tilbud og ordninger, som understøtter en sund og sikker hverdag. Alle medarbejdere er gennem vores pensionselskaber tilknyttet en sundhedsordning. Sundhedsordningen indeholder bl.a. forsikring, sundhedspleje og rådgivning. Det giver en stor tryghed og sikrer en effektiv og hurtig behand-



ling for den enkelte medarbejders tilbagevenden til arbejdet. Vi tilbyder desuden en glidende overgang fra arbejdslivet til pensionistlivet igennem individuelle aftaler om seniorordninger med nedsat arbejdstid.

Vores funktion for Kvalitet, Miljø og Arbejds miljø (KMA) måler og analyserer løbende på sygefravær og arbejdsulykker. Det har høj prioritet at forhindre og undgå arbejdsulykker og nærvedulykker på byggepladserne samt at mindske sygdom og fravær.

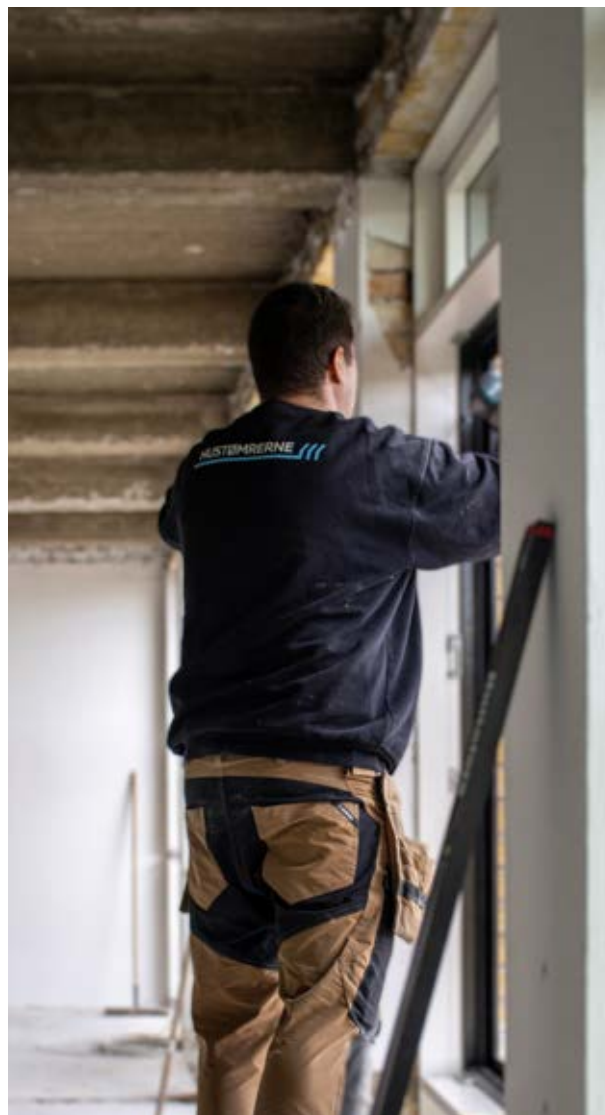
Vi formidler vores bestræbelser med arbejdsmiljø og sikkerhed igennem vores app, der når ud til samtlige medarbejdere. Her kan vi hurtigt og effektivt kommunikere ny viden og krav, samt referere fra de interne arbejdsmiljømøder.

Ved nyansættelser gennemgås vores arbejdsmiljø- og sikkerhedsfunktion, ligesom al relevant information og sikkerhedsmateriale udleveres til den nye medarbejder.

Vores mål for 2023 har været at antallet af arbejdsulykker med fravær på mere end 1 dag maksimalt må være 10 og at det samlede sygefravær skal holdes under 4%. Naturligvis er vores langsigtede mål at nå en ulykkesprocent på nul. Uanset om det er muligt eller ej, er det virksomhedens ultimative mål.

Sygefraværet i 2023 har været på 4,84% mod 5,86% i 2022. Til trods for forbedringen har vi dermed ikke nået vores mål som vi fortsat arbejder henimod.

I 2023 har vi ud af en medarbejderstab på 248 årsværk, haft 8 arbejdsskader med fravær på mere end 1 dag, mod 24 i 2022. Årets fravær som følge af ulykker udgør 0,10% af de samlede medarbejdertimer i 2023 mod 0,32% i 2022. Med et erklæret mål om maksimalt 10 arbejdsskader om året anses dette for tilfredsstillende.



Sundhedsfremmende tiltag

Sundhed og gode levevilkår hænger sammen og tømrerbranchen er en af de faggrupper med et hårdt fysisk arbejde. Det er derfor vigtigt, at vi tager ansvar for at fremme sundheden på arbejdspladsen, hvad end det er fysisk eller mentalt.

Siden 2016 har Hustømmerne arbejdet aktivt med medarbejdernes sundhed. Det er vores erklærede målsætning og politik, at sundhed skal være højt på dagsordenen i vores virksomhed. Derfor arbejder vi med en række forskellige indsatsområder, der fremmer et godt fysisk arbejdsmiljø. Vi skal forebygge skader og nedslidning, så vi kan understøtte vores medarbejdere til at få et langt og aktivt liv. Disse indsatser skal motivere og gøre det nemt for vores medarbejdere til at tage de sunde valg

i hverdagen. Derudover bidrager disse også til det mentale velbefindende.

Generelt arbejder vi med vores medarbejderes trivsel gennem varierede sundhedsfremmende tilbud. Vores mål er at tilbyde alle, og få så mange som muligt, til at deltage i tilbuddene om forebyggende motion og styrketræning. I 2023 har vi bl.a. fortsat tilbud om crossfit.

Vi er også i vedvarende dialog og samarbejde med Folkesundhed, 3F, Kommunen m.fl. om en fremtidig udvikling, der fokuserer på at skræddersy sundhedsfremmende tilbud og tiltag til vores medarbejdere.

Mål 8: Anstændige jobs og økonomisk vækst Mål 10: Mindre ulighed

Alle skal kunne blive en hustømmer

Vi har lagt mål 8 og 10 sammen i dette afsnit, da de ud fra vores arbejde, overlapper hinanden i forhold til de indsats vi har på områderne.

Hos Hustømmerne tror vi på lighed mellem mennesker: Uanset ens ophav eller køn. Vi har en virksomhedskultur, der evner at inkludere alle slags mennesker og uanset ens position og funktion hos Hustømmerne, mødes man med respekt og som ligeværdig kollega.

Vi har også fortsat vores arbejde med at tage praktikanter og lærlinge ind, der har været på kanten af arbejdsmarkedet. Det kan skyldes sproglige vanskeligheder eller måske en kriminel baggrund.

Mål 8 og 10 læner sig også op ad Mål 5: Ligestilling mellem kønnene, som vi også tilslutter os helhertet.

Ligestilling: Flere kvinder i byggebranchen

Vi vil fortsat arbejde på at få en større andel af kvinder i virksomheden. Det er ikke let, da relativt få kvinder søger en karriere i byggeriet til at starte med. Men vi vil være en forgangs-

virksomhed, der kan inspirere unge piger til at søge ind på de erhvervsfaglige uddannelser. Derfor vil vi fortsat promovere de mange gode historier vi har fra virksomheden om stærke kvinder, der forfølger deres drøm om en karriere i byggebranchen.

I 2023 kunne vi bl.a. med stolthed præsentere historien om vores kvindelige glarmesterlærling, som vandt DM i skills og repræsenterede Danmark med bravour til EM i skills.

Vi tror på, at mangfoldighed blandt medarbejderne, herunder ligelig fordeling af kønnene, bidrager positivt til både arbejdsmiljø, virksomhedens præstation og konkurrenceevne. I 2023 havde vi 1 kvindelig tømrer, 1 kvindelig tømrerlærling og 1 kvindelig glarmesterlærling ansat. Vi bestræber os på, at kønnene så vidt muligt og ligeværdigt er repræsenteret blandt kandidaterne i vores rekrutteringsproces både i forhold til medarbejder-, øvrige ledelses-, og bestyrelsesniveau.

Integration og mangfoldighed

Vi tror på at livslang læring er gavnligt for alle parter. Vi støtter ansættelse af medarbejdere gennem mentorordninger, sidemandsoplæring, genoptræning samt ansporing til udvikling af faglige, sociale og sproglige kompetencer. Det inkluderer både flygtninge, ekskriminelle og seniorer samt andre på kanten af arbejdsmarkedet. Vi samarbejder aktivt med organisationer og institutioner om dette. Konkret sker det ved tilbud om læreplads, fleksjob, seniorordninger og andre alternative ansættelsesformer.

Fælles for alle disse mennesker er, at de alle mødes af fordomme når de prøver at få fodfæste på arbejdsmarkedet. Vi sætter mange ressourcer af til at få disse mennesker integreret hos Hustømmerne på lige vilkår med alle vores andre medarbejdere. Det er en tidskrævende, men god investering. Vi ser mange blomstre og nogle får efterfølgende et arbejde hos Hustømmerne, mens andre søger videre til nye virksomheder med fornyet selvtillid.



Fotografia: B. G. 08GEL, F. C. S. H. B. DF3N, Y5M5



Penneo dokumētācija: <https://www.penneo.com/686E177F60-SEHIB-DF-DW-YSM->

Uddannelse

Som en større aktør i branchen, er det én af Hustømrernes fornemmeste samfundsopgaver og mål, at uddanne såvel unge- som voksenlærlinge, samt inddrage praktikanter og elever fra relevante uddannelsesinstitutioner.

Det ligger i vores natur at uddanne lærlinge, praktikanter og elever. Dels for den enkeltes skyld, men også fordi Danmark også har brug for faglært arbejdskraft i fremtiden. Vi har en erklæret målsætning om, at lærlinge til hver en tid skal udgøre minimum 15% af den samlede medarbejderstab. Vi har i 2023 haft 46 lærlinge ansat og har færdiguddannet 12. Vi har dermed haft 19 % lærlinge, set i forhold til den samlede gennemsnitlige medarbejderstab på 248 i 2023.

I forhold til det gennemsnitlige antal timelønnede på 205, udgjorde vores lærlingeandel således 22 % for året.

Mål 12: Ansvarligt forbrug og produktion

Antikorruption og Menneskerettigheder

Den primære risiko for koncernen i forhold til antikorruption og menneskerettigheder drejer sig om leverandører, der eventuelt ikke overholder national lovgivning og internationale standarder og konventioner. Herunder hører særligt FN's Verdenserklæring om Menneskerettigheder. Der er en meget begrænset risiko for dette, da vi arbejder nationalt og langt overvejende samarbejder med danske leverandører. Dette med meget få undtagelser, der alle opererer indenfor EU, hvor love, regler og konventioner respekteres og håndhæves.

I 2021 fik vi grønt lys fra Unilevers sustainability assessment, der samler data fra forskellige leverandører og producenter, så de kan sikre sig at FN's Mål 12 overholdes i alle led af vær-

dikæden. Siden da har vi ikke ændret praksis på dette punkt.

Vores mål er desuden, at vores samarbejdspartnere og leverandører kan leve 100% op til menneskerettighederne samt almindelig moral og etik. Vi har i regnskabsåret overfor vores samarbejdspartnere til stadighed fremhævet vigtigheden af Hustømrernes etiske retningslinjer. Vi prioriterer også at handle med danske og europæiske samarbejdspartnere, som efterlever disse krav. Vi har ikke registreret overtrædelser af menneskerettighederne i forbindelse med Hustømrernes arbejde og aktiviteter, samt gennemgang af vores samhandelspartnere.

Vi har i 2023 ikke registreret overtrædelser af menneskerettighederne eller korrupsion i forbindelse med Hustømrernes arbejde, aktiviteter. Det samme gælder både vores samarbejdspartnere og vores samhandelspartnere

Bæredygtighed

Byggeriet er en af de brancher, der har den største påvirkning på miljøet og samfundet. Ressourceforbruget og affaldsgenereringer enorm. Samtidig er det, hvis vi bygger godt og arbejder fornuftigt, en branche, der leverer langtidsholdbare resultater. Miljøpåvirkningen skal derfor måles i forhold til vores konstruktioners levetid. Vi arbejder derfor altid på at vælge langtidsholdbare løsninger, hvor det er muligt.

Vores ønske er, at vi er kendt som en miljøansvarlig virksomhed, og derfor skal vi fortsat se på:

- 1: Se på vores egen produktion og aktiviteter.
2. Kortlægge vores egentlige påvirkning med konkret data.
- 3: Orienter os bredere i forsynings- og leverandørkæden.

Vi har i 2023 arbejdet med flere projekter, hvor CLT-elementer benyttes i stedet for traditionelle og CO2-krævende byggematerialer. Vi står som tømrervirksomhed i en gunstig position, da træ kan betegnes som fremtidens bæredygtige byggemateriale. Vi ser derfor frem til at udvide vores portefølje af bæredygtige træbyggerier, og stiller vores viden og know how til rådighed for bygherrer og rådgivere. Hertil arbejder vi med vores søsterselskab på et byggeri, begge som bygherre, hvor vi ser på hvordan vi kan bygge bedre og grønnere. Al data og viden fra dette projekt vil vi lægge frem til bygherrer og samtidig selv bruge i bæredygtige projekter fremover.

Da en stor del af vores energiforbrug stammer fra transport i vores kassebiler, har vi under-

søgt mulighederne for at udskifte den fossile vognpark. Rækkevidden i de tungt læssede kassebiler er på nuværende tidspunkt ikke på det nødvendige niveau. Det har dog været muligt at udskifte dele af vognparken til eldrevne biler i 2023. Udviklingen på dette område følges nøje, da vores ambition er at flest mulige biler gradvist skal udskiftes med grønne alternativer. Det betyder konkret, at når særligt personbiler skal udskiftes, agter vi at skifte fra fosil til el. Vi ser dog ikke nogen grøn gevinst i at udskifte velfungerende biler før de naturligt nedslides.

Leverandører

Vi ser med glæde en positiv trend hos mange af vores store leverandører, der som os, har været meget fokuserede på at gå i en mere



bæredygtig retning. De gør samtidig data lettere tilgængelig, så vi kan se hvad vores reelle aftryk er. Vi vil i 2024 fortsat arbejde tættere sammen med vores største leverandører i forhold til at kortlægge hvorledes vi kan sænke vores aftryk. De store entreprenører vi arbejder sammen med, er også i stigende grad begyndt at tage flere skridt i en grønnere retning. Det glæder os da det er en rejse hvor vi alle bør være fælles om målet.

Som en af landets største tømrervirksomheder er det især vigtigt at vi arbejder ansvarligt med vores primære ressource: Træ. Her arbejder vi udelukkende med certificeret træ fra vores leverandører og ser man på andre produkter såsom gipsvægge, ser vi en positiv udvikling i deres produktion, så eksempelvis mange af vores gipsvægge produceres med genbrugspapir.

Vi har også fortsat skærpet vores arbejde med sortering af papir, træ, metal og glas til genbrug på kontorerne og værkstederne. Vi samarbejder her med bygherrer og hovedentreprenørerne om at skabe de bedste rammer for en effektiv affaldssortering på byggepladserne.

Vi har i 2023 ikke konstateret overtrædelser af miljølovgivningen.

Kønsfordeling i ledelsen jf. §99b

Vedrørende generelle politikker, handling og branchedefordringer henvises til afsnittet "Ligestilling: Flere kvinder i byggebranchen"

Bestyrelse (Øverste ledelsesorgan):

Bestyrelsen består af 4 generalforsamlingsvalgte medlemmer. Det var målet for 2023 at få en kvinde mere ind i bestyrelsen, hvilket lykkedes i forbindelse med generalforsamlingen. Der er således nu 2 generalforsamlingsvalgte kvindelige bestyrelsesmedlemmer. Der er således ligelig kønsmæssig fordeling blandt de generalforsamlingsvalgte medlemmer. Målsætningen om en ligelig kønsfordeling blandt de generalforsamlingsvalgte medlemmer er dermed nået. Der er på nuværende tidspunkt

ingen konkrete planer om yderligere udskiftning eller udvidelse af bestyrelsen.

Øvrig ledelse (Øvrige ledelsesniveau):

Den øvrige ledelse i Hustømmerne er virksomhedens ledergruppe bestående af den administrerende direktør og 4 ledere med personaleansvar.

Heraf er der en kvinde og det underrepræsenterede køn udgør således 20%, hvilket er lavere end målsætningen på 40%.

Grundet virksomhedens størrelse, ser vi på nuværende tidspunkt ingen fornuft i en strukturel reorganisering af ledergruppen og det er vigtigt for virksomheden, så vidt muligt, at stabilisere ledelsen med fokus på fastholdelse og videreudvikling fremfor udskiftning.

Det er således et internt mål at fastholde den nuværende ledelse i minimum 5 år, hvorfor målsætningen om yderligere kvinder i ledelsen, foreløbigt er sat til at skulle indfries i år 2028.

Øverste ledelsesorgan	2023
Samlet antal medlemmer	4
Underrepræsenterede køn i antal	2
Underrepræsenterede køn i pct.	50
Måltal i pct.	40
Årstal for opfyldelse af måltal	2023

Øvrige ledelsesniveau	2023
Samlet antal medlemmer	5
Underrepræsenterede køn i antal	1
Underrepræsenterede køn i pct.	20
Måltal i pct.	40
Årstal for opfyldelse af måltal	2028

Regnskabsberetning

Koncernens samlede omsætning udgør for 2023 i alt 347,4 mio. kr., svarende til et fald i forhold til 2022 på 9,1%.

Egenproduktionens andel af den samlede omsætning er steget og udgør 89% imod 84% i 2022. Den samlede egenproduktion pr. medarbejder er øget med 15%.

Årets resultat før skat udgør 4,3 mio. kr., hvilket under hensyntagen til årets særlige omstændigheder anses for tilfredsstillende. Indtjeningen udgør dermed 1,2% målt i forhold til omsætningen.

Årets resultat for Hustømrerne A/S på 3,3 mio. kr. kan specificeres således

Resultat af primær drift	6,2 mio. kr.
Finansielle poster, netto	- 2,0 mio. kr.
Skat af årets resultat	- 1,0 mio. kr.
Resultat	3,3 mio. kr.

Egenkapitalen udgør pr. 31. december 2023 i alt 37,7 mio. kr. svarende til 27% af de samlede passiver.



Paino dokumentaatio: B456X-68GE, 75560-SFH3-DFI3N-Y5ME

Erklæringer

Ledespåtegning

Bestyrelse og direktion har dags dato behandlet og godkendt årsrapporten for regnskabsåret 1. januar - 31. december 2023 for Hustømmerne A/S. Årsrapporten er aflagt i overensstemmelse med årsregnskabsloven.

Det er vores opfattelse, at koncern- og årsregnskabet giver et retvisende billede af koncernens og selskabets aktiver, passiver og finansielle stilling pr. 31. december 2023 samt af resultatet af koncernens og selskabets ak-

tiviteter og koncernens pengestrømme for regnskabsåret 1. januar - 31. december 2023.

Det er endvidere vores opfattelse, at ledelsesberetningen indeholder en retvisende redegørelse for udviklingen i koncernens og selskabets aktiviteter og økonomiske forhold, årets resultat og af koncernens og selskabets finansielle stilling.

Årsrapporten indstilles til generalforsamlingens godkendelse

Aarhus d. 12. marts 2023

DIREKTION

Morten Sort Mouritsen
Adm. direktør

BESTYRELSE

Claus Berner Nielsen
Formand

Martin Høj Klitgaard
Næstformand

Jette Grabow

Birte Flæng Møller

Claus Gyldendahl Christensen

Kim Christiansen

Den uafhængige revisors revisionspåtegning

Til kapitalejerne i Hustømrerne A/S

Konklusion

Vi har revideret koncernregnskabet og årsregnskabet for Hustømrerne A/S for regnskabsåret 1. januar – 31. december 2023, der omfatter resultatopgørelse, balance, egenkapital opgørelse, anvendt regnskabspraksis og noter, for såvel koncernen som selskabet, samt pengestrømsopgørelse for koncernen. Koncernregnskabet og årsregnskabet udarbejdes efter årsregnskabsloven.

Det er vores opfattelse, at koncernregnskabet og årsregnskabet giver et retvisende billede af koncernens og selskabets aktiver, passiver og finansielle stilling pr. 31. december 2023 samt af resultatet af koncernens og selskabets aktiviteter og koncernens pengestrømme for regnskabsåret 1. januar – 31. december 2023 i overensstemmelse med årsregnskabsloven.

Grundlag for konklusion

Vi har udført vores revision i overensstemmelse med internationale standarder om revision og de yderligere krav, der er gældende i Danmark. Vores ansvar ifølge disse standarder og krav er nærmere beskrevet i revisionspåtegningens afsnit "Revisors ansvar for revisionen af koncernregnskabet og årsregnskabet" (herafter benævnt "regnskaberne"). Det er vores opfattelse, at det opnåede revisionsbevis er tilstrækkeligt og egnet som grundlag for vores konklusion.

Uafhængighed

Vi er uafhængige af selskabet i overensstemmelse med international Ethics Standards Board for Accountants' internationale retningslinjer for revisors etiske adfærd (IESBA Code) og de yderligere etiske krav, der er gældende i Danmark, ligesom vi har opfyldt vores øvrige etiske forpligtelser i henhold til disse krav og IESBA Code.

Ledelsens ansvar for årsregnskabet

Ledelsen har ansvaret for udarbejdelsen af et koncernregnskab og et årsregnskab, der giver et retvisende billede i overensstemmelse med årsregnskabsloven. Ledelsen har endvidere ansvaret for den interne kontrol, som ledelsen anser for nødvendig for at udarbejde regnskaberne uden væsentlig fejlinformation, uanset om denne skyldes besvigelser eller fejl.

Ved udarbejdelsen af regnskaberne er ledelsen ansvarlig for at vurdere koncernens og selskabets evne til at fortsætte driften; at oplyse om forhold vedrørende fortsat drift, hvor dette er relevant; samt at udarbejde regnskaberne på grundlag af regnskabsprincippet om fortsat drift, medmindre ledelsen enten har til hensigt at likvidere koncernen eller selskabet, indstille driften eller ikke har andet realistisk alternativ end at gøre dette.

Revisors ansvar for revisionen af årsregnskabet

Vores mål er at opnå høj grad af sikkerhed for, om regnskaberne som helhed er uden væsentlig fejlinformation, uanset om denne skyldes besvigelser eller fejl, og at afgive en revisionspåtegning med en konklusion. Høj grad af sikkerhed er et højt niveau af sikkerhed, men er ikke en garanti for, at en revision, der udføres i overensstemmelse med internationale standarder om revision og de yderligere krav, der er gældende i Danmark, altid vil afdække væsentlig fejlinformation, når sådan findes. Fejlinformationer kan opstå som følge af besvigelser eller fejl og kan betragtes som væsentlige, hvis det med rimelighed kan forventes, at de enkeltvis eller samlet har indflydelse på de økonomiske beslutninger, som regnskabsbrugere træffer på grundlag af regnskaberne.

Som led i en revision, der udføres i overensstemmelse med internationale standarder om revision og de yderligere krav, der er gældende i Danmark, foretager vi faglige vurderinger og opretholder professionel skepsis under revisionen. Herudover:



» Identificerer og vurderer vi risikoen for væsentlig fejlinformation i regnskaberne, uanset om denne skyldes besvigelser eller fejl, udformer og udfører revisionshandlinger som reaktion på disse risici samt opnår revisionsbevis, der er tilstrækkeligt og egnet til at danne grundlag for vores konklusion. Risikoen for ikke at opdage væsentlig fejlinformation forårsaget af besvigelser er højere end ved væsentlig fejlinformation forårsaget af fejl, idet besvigelser kan omfatte sammensværgelser, dokumentfalsk, bevidste udeladelser, vildledning eller tilsidesættelse af intern kontrol.

» Opnår vi forståelse af den interne kontrol med relevans for revisionen for at kunne udforme revisionshandlinger, der er passende efter omstændighederne, men ikke for at kunne udtrykke en konklusion om effektiviteten af koncernens og selskabets interne kontrol.

» Tager vi stilling til, om den regnskabspraksis, som er anvendt af ledelsen, er passende, samt

om de regnskabsmæssige skøn og tilknyttede oplysninger, som ledelsen har udarbejdet, er rimelige.

» Konkluderer vi, om ledelsens udarbejdelse af regnskaberne på grundlag af regnskabsprincippet om fortsat drift er passende, samt om der på grundlag af det opnåede revisionsbevis er væsentlig usikkerhed forbundet med begivenheder eller forhold, der kan skabe betydelig tvivl om koncernens og selskabets evne til at fortsætte driften. Hvis vi konkluderer, at der er en væsentlig usikkerhed, skal vi i vores revisionspåtegning gøre opmærksom på oplysninger herom i regnskaberne eller, hvis sådanne oplysninger ikke er tilstrækkelige, modificere vores konklusion. Vores konklusion er baseret på det revisionsbevis, der er opnået frem til datoen for vores revisionspåtegning. Fremtidige begivenheder eller forhold kan dog medføre, at koncernen og selskabet ikke længere kan fortsætte driften.

» Tager vi stilling til den samlede præsentation, struktur og indhold af regnskaberne, herunder noteoplysningerne, samt om regnskaberne afspejler de underliggende transaktioner og begivenheder på en sådan måde, at der gives et retvisende billede heraf.

» Opnår vi tilstrækkeligt og egnet revisionsbevis for de finansielle oplysninger for virksomhederne eller forretningsaktiviteterne i koncernen til brug for at udtrykke en konklusion om koncernregnskabet. Vi er ansvarlige for at lede, føre tilsyn med og udføre koncernrevisionen. Vi er eneansvarlige for vores revisionskonklusion.

Vi kommunikerer med den øverste ledelse om bl.a. det planlagte omfang og den tidsmæssige placering af revisionen samt betydelige revisionsmæssige observationer, herunder eventuelle betydelige mangler i intern kontrol, som vi identificerer under revisionen.

Udtalelse om ledelsesberetningen

Ledelsen er ansvarlig for ledelsesberetningen. Vores konklusion om regnskaberne omfatter ikke ledelsesberetningen, og vi udtrykker ingen form for konklusion med sikkerhed om ledelsesberetningen.

I tilknytning til vores revision af regnskaberne er det vores ansvar at læse ledelsesberetningen og i den forbindelse overveje, om ledelsesberetningen er væsentligt inkonsistent med regnskaberne eller vores viden opnået ved revisionen eller på anden måde synes at indeholde væsentlig fejlinformation.

Vores ansvar er derudover at overveje, om ledelsesberetningen indeholder krævede oplysninger i henhold til årsregnskabsloven. Baseret på det udførte arbejde er det vores opfattelse, at ledelsesberetningen er i overensstemmelse med regnskaberne og er udarbejdet i overensstemmelse med årsregnskabslovens krav. Vi har ikke fundet væsentlig fejlinformation i ledelsesberetningen.

Aarhus 12. marts 2024

EY

Godkendt Revisionspartnerselskab
CVR-nr. 30700228

Søren Jensen
statsaut. revisor
mne 34132

Årsregnskab

Anvendt regnskabspraksis

Årsrapporten for Hustømrerne A/S for 2023 er aflagt i overensstemmelse med årsregnskabslovens bestemmelser for en mellemklasse C-virksomhed.

Årsregnskabet er aflagt efter samme regnskabspraksis som sidste år.

Generelt om indregning og måling

Aktiver indregnes i balancen, når det er sandsynligt, at fremtidige økonomiske fordele vil tilflyde koncernen, og aktivets værdi kan måles pålideligt. Forpligtelser indregnes i balancen, når de er sandsynlige og kan måles pålideligt.

Ved første indregning måles aktiver og forpligtelser til kostpris. Efterfølgende måles aktiver og forpligtelser som beskrevet for hver enkelt regnskabspost nedenfor.

Ved indregning og måling tages hensyn til gevinster, tab og risici, der fremkommer, inden årsrapporten aflægges, og som be- eller afkræfter forhold, der eksisterede på balance-dagen.

Indtægter indregnes i resultatopgørelsen i takt med at de indtjenes, herunder indregnes værdireguleringer af finansielle aktiver og forpligtelser, der måles til dagsværdi.

Endvidere indregnes omkostninger, der er afholdt for at opnå årets indtjening, herunder afskrivninger, nedskrivninger og hensatte forpligtelser samt tilbageførsler som følge af ændrede regnskabsmæssige skøn af beløb, som tidligere har været indregnet i resultatopgørelsen.

Koncernregnskab

Koncernregnskabet omfatter moderselskabet samt dets dattervirksomhed og fremkommer ved sammendrag af virksomhedernes resultatopgørelser og balancer. Ved sammendraget er foretaget eliminering af intern omsætning, mellemværender mellem virksomhederne indbyrdes samt renter heraf.

Moderselskabets kapitalandele i dattervirksomheden udlignes med den forholdsmæssige andel af dattervirksomhedens regnskabsmæssige indre værdi.

Skat af årets resultat, selskabsskat og udskudt skat

Hustømrerne A/S er sambeskattet med moderselskabet JBH Gruppen A/S, datterselskabet Ejendomsselskabet Katrinebjergvej 117 ApS samt søsterselskaberne JORTON A/S og A/S BOLIGBETON.

Skat af årets resultat, selskabsskat og udskudt skat afsættes i de respektive koncernselskaber efter fuldfordelingsmetoden.

Resultatopgørelse

Årets produktion til salgsværdi

For entrepriser og øvrige arbejder gælder, at udførelsen kan strække sig over flere regnskabsperioder. Indtægter fra disse arbejder indregnes efter produktionskriteriet, hvorved den regnskabsmæssige resultatføring sker i takt med arbejdets udførelse.

Produktionsomkostninger

Produktionsomkostninger omfatter omkostninger, der afholdes for at opnå årets nettoomsætning. Herunder indgår direkte og indirekte omkostninger til råvarer og hjælpematerialer, løn og gager, leje og afskrivninger på produktionsanlæg.

Under produktionsomkostninger indregnes tillige forskningsomkostninger og udviklingsomkostninger, der ikke opfylder kriterierne for aktivering.

Afskrivninger

Afskrivninger indeholder driftsmæssige afskrivninger på materielle anlægsaktiver. Materielle anlægsaktiver afskrives lineært over aktivernes forventede brugstid således:

- » Bygninger afskrives over 20-30 år
- » Tekniske anlæg og maskiner afskrives over 2-10 år
- » Driftsmateriel og inventar afskrives over 3-7 år

Fortjeneste og tab ved afhændelse af materielle anlægsaktiver opgøres som forskellen mellem salgsprisen med fradrag af salgsmarkedsomkostninger og den regnskabsmæssige værdi på salgstidspunktet. Fortjeneste eller tab indregnes i resultatopgørelsen under afskrivninger.

Afskrivningsgrundlaget opgøres under hensyntagen til aktivets restværdi og reduceres med eventuelle nedskrivninger.



Afskrivningsperioden og restværdien fastsættes på anskaffelsestidspunktet og revurderes årligt. Overstiger restværdien aktivets regnskabsmæssige værdi, ophører afskrivning.

Ved ændring i afskrivningsperioden eller restværdien indregnes virkningen for afskrivninger fremadrettet som en ændring i regnskabsmæssigt skøn.

Administrationsomkostninger

I administrationsomkostninger indregnes omkostninger, der er afholdt i året til ledelse og administration af selskabet, herunder omkostninger til det administrative personale, kontorlokaler og kontorumkostninger samt afskrivninger.

Andre driftsindtægter

Andre driftsindtægter indeholder regnskabsposter af sekundær karakter i forhold til virksomhedens aktiviteter.

Finansielle poster, netto

Finansielle poster, netto indeholder finansielle indtægter og omkostninger, herunder såvel realiserede som urealiserede kurstab og

kursgevinster vedrørende værdipapirer samt kursgevinster og kurstab vedrørende tilgodehavender og gæld i fremmed valuta.

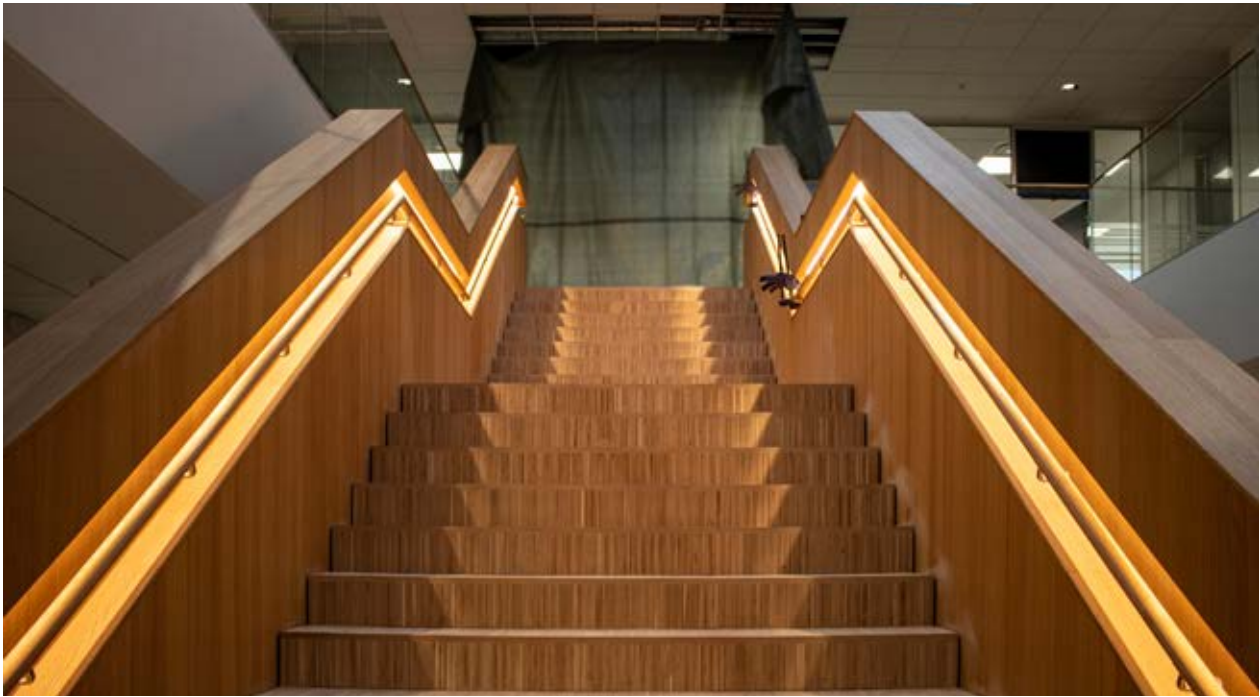
Skat af årets resultat

Selskabet er omfattet af reglerne om tvungen sambeskatning. Moderselskabet JBH Gruppen A/S er administrationsselskab for sambeskatningen og afregner som følge heraf alle betalinger af selskabsskat med skattemyndighederne.

Den aktuelle selskabsskat fordeles ved afregning af sambeskatningsbidrag mellem de sambeskattede virksomheder i forhold til disses skattepligtige indkomster. I tilknytning hertil modtager virksomheder med skattemæssigt underskud sambeskatningsbidrag fra virksomheder, der har kunnet anvende dette underskud til nedsættelse af eget skattemæssigt overskud.

Årets skat, der består af årets sambeskatningsbidrag og ændring af udskudt skat, indregnes i resultatopgørelsen med den del, der kan henføres til årets resultat, og direkte på egenkapitalen med den del, som kan henføres til posteringer direkte på egenkapitalen.





Balance

Materielle anlægsaktiver

Grunde og bygninger, tekniske anlæg og maskiner samt driftsmateriel og inventar måles til kostpris med fradrag af akkumulerede afskrivninger. Kostprisen omfatter anskaffelsesprisen samt omkostninger direkte tilknyttet anskaffelsen indtil det tidspunkt, hvor aktivet er klar til brug.

Materielle anlægsaktiver nedskrives til genindvindingsværdien, såfremt denne er lavere end den regnskabsmæssige værdi.

Kapitalandele i dattervirksomhed

Resultatopgørelsen

Efter den indre værdis metode indregnes en forholdsmæssig andel af resultat efter skat i de underliggende virksomheder i moderselskabets resultatopgørelse. Resultatandele efter skat i dattervirksomheder præsenteres i moderselskabets resultatopgørelse som særskilte linjer.

Der foretages fuld eliminering af koncerninterne avancer/tab.

Balancen

Kapitalandele i dattervirksomheder måles efter den indre værdis metode, der anses som en målemetode.

Ved første indregning måles kapitalandele i dattervirksomheder til kostpris, dvs. med tillæg af transaktionsomkostninger. Kostprisen allokeres i overensstemmelse med overtagelsesmetoden, jf. nedenfor.

Kostprisen værdireguleres med resultatandele efter skat opgjort efter koncernens regnskabspraksis med fradrag eller tillæg af urealiserede koncerninterne avancer/tab. Modtaget udbytte fradrages den regnskabsmæssige værdi.

Kapitalandele i dattervirksomheder, der måles til regnskabsmæssig indre værdi, er underlagt krav om nedskrivningstest, hvis der foreligger indikationer på værdiforringelse.

Nyerhvervede eller nystiftede virksomheder indregnes i årsregnskabet fra anskaffelsestidspunktet. Solgte eller afviklede virksomheder indregnes frem til afståelsestidspunktet.



Fortjeneste eller tab ved afhændelse af dattervirksomheder opgøres som forskellen mellem nettosalgsprisen og den regnskabsmæssige værdi af nettoaktiver på salgstidspunktet inkl. ikke-afskrevet goodwill. Fortjeneste og tab indregnes i resultatopgørelsen under finansielle poster.

Ved køb af nye dattervirksomheder anvendes overtagelsesmetoden, hvorefter de nytilkøbte virksomheders aktiver og forpligtelser måles til dagsværdi på erhvervelsestidspunktet. Der tages hensyn til skatteeffekten af de foretagne omvurderinger

Varebeholdninger

Varebeholdninger måles til kostpris efter FIFO-metoden. Er nettorealisationsværdien lavere end kostprisen, nedskrives til denne lavere værdi. Kostpris for råvarer og hjælpe-materialer omfatter anskaffelsespris med til-læg af hjemtagelsesomkostninger.

Igangværende arbejder for fremmed regning
Igangværende arbejder for fremmed regning

måles til vurderet salgspris med fradrag af foretagne acontofaktureringer.

I den vurderede salgspris indgår dækningsbidrag opgjort efter færdiggørelsesgrader.

Tilgodehavender

Tilgodehavender indregnes efter en individuel vurdering af de enkelte debitorforhold og måles til amortiseret kostpris.

Der nedskrives til imødegåelse af tab.

Periodeafgrænsningsposter

Periodeafgrænsningsposter, indregnet under kortfristede aktiver, omfatter afholdte omkostninger vedrørende efterfølgende regnskabsår.

Egenkapital

Udbytte indregnes som en forpligtelse på tidspunktet for vedtagelse på generalforsamlingen.

Udbytte, som forventes udbetalt for året, vises som en særskilt post under egenkapitalen.

Koncerntilskud: Tilskud i koncernforhold indregnes direkte på egenkapitalen.

Hensættelser til færdiggørelse af afsluttede arbejder

Hensættelser til færdiggørelse af afsluttede arbejder omfatter reservationer til garantiarbejder vedrørende afsluttede arbejder og måles til amortiseret kostpris.

Øvrige hensatte forpligtelser

Vedrører estimerede omkostninger relateret til igangværende tvister. Der måles til netto-realiseringsværdi.

Selskabsskat og udskudt skat

Efter sambeskatningsreglerne afvikles dattervirksomhedernes hæftelse over for skattemyndighederne for egne selskabsskatter i takt med betaling af sambeskatningsbidrag til administrationselskabet. Skyldig og tilgodehavende sambeskatningsbidrag indregnes i balancen.

Udskudt skat måles efter den balanceorienterede gældsmetode af alle midlertidige forskelle mellem regnskabsmæssig og skattemæssig værdi af aktiver og forpligtelser. Der indregnes dog ikke udskudt skat af midlertidige forskelle, hvor midlertidige forskelle er opstået på anskaffelsestidspunktet uden at have effekt på resultat eller skattepligtig indkomst.

I de tilfælde, hvor opgørelse af skatteværdien kan foretages efter alternative beskatningsregler, måles udskudt skat på grundlag af den planlagte anvendelse af aktivet henholdsvis afvikling af forpligtelsen.

Udskudte skatteaktiver, herunder skatteværdien af fremførselsberettigede skattemæssige underskud, indregnes med den værdi, hvortil de forventes at blive anvendt, enten ved udligning i skat af fremtidig indtjening eller ved modregning i udskudte skatteforpligtelser inden for samme juridiske skatteenhed og jurisdiktion.

Der foretages regulering af udskudt skat ved-

rørende foretagne eliminerings af urealiserede koncerninterne avancer og tab.

Udskudt skat måles på grundlag af de skatte-regler og den skattesats, der med balancedagens lovgivning vil være gældende, når den udskudte skat forventes udløst som aktuel skat. Ændring i udskudt skat som følge af ændringer i skattesatser indregnes i resultatopgørelsen.

Gældsforpligtelser

Finansielle gældsforpligtelser indregnes ved lånoptagelse til det modtagne provenu efter fradrag af afholdte transaktionsomkostninger.

I efterfølgende perioder måles de finansielle forpligtelser til amortiseret kostpris. Øvrige gældsforpligtelser måles til nettorealiseringsværdi.



Penneo DokumentenID: B456X-68GEL-75F60-SEHHB-DF13N-Y5M1E5

Pengestrømsopgørelse

Pengestrømsopgørelsen viser koncernens pengestrømme for året opdelt på drifts-, investerings- og finansieringsaktivitet, årets forskydning i likvider samt koncernens likvider ved årets begyndelse og slutning.

Det er undladt at udarbejde særskilt pengestrømsopgørelse, idet moderselskabets pengestrømme er indeholdt i koncernregnskabet.

Pengestrømme fra driftsaktivitet

Pengestrømme fra driftsaktivitet opgøres som årets resultat reguleret for ikke-kontante driftsposter, ændring i driftskapital samt betalt selskabsskat. Driftskapitalen omfatter omsætningsaktiver minus kortfristede gældsforpligtelser eksklusiv de poster, der indgår i likvider.

Pengestrømme fra investeringsaktivitet

Pengestrømme fra investeringsaktivitet omfatter betaling i forbindelse med køb og salg af materielle anlægsaktiver, samt modtaget udbytte.

Pengestrømme fra finansieringsaktivitet

Pengestrømme fra investeringsaktivitet omfatter betaling i forbindelse med køb og salg af materielle anlægsaktiver, samt modtaget udbytte.

Likvider

Likvider omfatter likvide beholdninger.

Segmentoplysninger

Koncernens aktiviteter er inden for samme forretnings- og geografisegment: Tømrervirksomhed i Danmark.

Følgelig gives der ikke segmentoplysninger.

Forklaring af nøgletal

Forretning af egenkapital	=	Resultat x 100 Egenkapital primo
Soliditetsgrad	=	Egenkapital ultimo x 100 Samlede passiver ultimo
Antal medarbejdere	=	Gennemsnitlige antal medarbejdere, opgjort efter ATP-metoden

"Egenproduktion til salgsværdi" defineres som "Årets produktion til salgsværdi" fratrukket årets "Direkte produktionsomkostninger til underentreprenører"

Årsregnskab

Resultatopgørelse

Note	tkr.	Koncern		Moderselskab	
		2023	2022	2023	2022
2	Årets produktion til salgsværdi	347.419	382.387	347.419	382.387
3	Direkte produktionsomkostninger	319.891	392.956	319.891	392.956
	Dækningsbidrag	27.528	-10.569	27.528	-10.569
	Andre produktionsomkostninger	2.496	2.783	2.496	2.783
4	Afskrivninger, produktionsanlæg m.v.	2.649	1.802	2.183	1.336
	Bruttoresultat	22.383	-15.154	22.849	-14.688
5	Administrationsomkostninger	16.142	15.851	18.041	16.831
	Resultat af primær drift	6.241	-31.005	4.808	-31.519
6	Resultat i dattervirksomhed efter skat	0	0	1.011	351
7	Finansielle poster, netto	-1.950	-745	-1.813	-695
	Resultat før skat	4.291	-31.750	4.006	-31.863
8	Skat af årets resultat	-953	6.952	-668	7.065
	Resultat	3.338	-24.798	3.338	-24.798
	Forslag til resultatdisponering				
	Foreslået udbytte	0	0	0	0
	Overført resultat	3.338	-24.798	3.338	-24.798
		3.338	-24.798	3.338	-24.798

Balance - Passiver

Note	tkr.	Koncern		Moderselskab	
		2023	2022	2023	2022
11	Egenkapital				
	Aktiekapital	500	500	500	500
	Overført overskud	37.167	33.829	37.167	33.829
	Egenkapital i alt	37.667	34.329	37.667	34.329
	Hensatte forpligtelser				
12	Udskudt skat	0	0	259	0
13	Færdiggørelse af afsluttede arbejder	16.875	17.542	16.875	17.542
	Hensatte forpligtelser i alt	16.875	17.542	17.134	17.542
	Gældsforpligtelser				
	Langfristede gældsforpligtelser				
14	Realkreditinstitutter	2.352	3.054	291	372
		2.352	3.054	291	372
	Kortfristet gæld				
14	Kortfristet del af langfristede gældsforpligtelser	714	712	82	82
	Gæld til kreditinstitutter	33.026	21.893	33.026	21.893
10	Igangværende arbejder for fremmed regning	9.060	27.000	9.060	27.000
	Leverandører af varer og tjenesteydelser	26.841	42.526	26.799	42.506
	Gæld til tilknyttede virksomheder	138	0	138	0
	Skyldigt sambeskatningsbidrag	0	521	0	433
15	Anden gæld	14.340	14.175	14.340	14.175
		84.119	106.827	83.445	106.089
	Gældsforpligtelser i alt	86.471	109.881	83.736	106.461
	PASSIVER I ALT	141.013	161.752	138.537	158.332

1 Regnskabsmæssige skøn og vurderinger

16 Nærtstående parter

17 Sikkerhedsstillelser og eventualforpligtelser, m.v.

18 Ledelses- og medarbejderforhold

Egenkapitalopgørelse

Koncern

tkr.	Aktiekapital	Overført resultat	Foreslået udbytte	I alt
Egenkapital 1. januar 2022	500	33.627	0	34.127
Koncerntilskud	0	25.000	0	25.000
Overført via resultatdisponering	0	-24.798	0	-24.798
Egenkapital 1. januar 2023	500	33.829	0	34.329
Overført via resultatdisponering	0	3.338	0	3.338
Egenkapital 31. december 2023	500	37.167	0	37.667

Moderselskab

tkr.	Aktiekapital	Overført resultat	Foreslået udbytte	I alt
Egenkapital 1. januar 2022	500	33.627	0	34.127
Koncerntilskud	0	25.000	0	25.000
Overført via resultatdisponering	0	-24.798	0	-24.798
Egenkapital 1. januar 2023	500	33.829	0	34.329
Overført via resultatdisponering	0	3.338	0	3.338
Egenkapital 31. december 2023	500	37.167	0	37.667

Pengestrømsopgørelse

Note	tkr.	Koncern	
		2023	2022
	Koncernresultat før skat	4.291	-31.750
19	Tilbageførsel af ikke likvide poster	2.036	10.646
20	Tilbageførsel af finansielle poster	1.950	745
21	Ændring i driftskapital	-15.106	-14.838
	Pengestrømme fra drift før finansielle poster	-6.829	-35.197
	Renteindbetalinger og lignende	0	58
	Renteudbetalinger	-1.950	-803
	Modtaget selskabsskat	-527	1.177
	Pengestrøm fra driftsaktivitet	-9.306	-34.765
	Køb af materielle anlægsaktiver	-1.492	-2.936
	Salg af materielle anlægsaktiver	362	2
	Pengestrøm til investeringsaktivitet	-1.130	-3.934
	Ændring i langfristet gæld	-702	-715
	Koncerntilskud	0	25.000
	Ændring i gæld til tilknyttede virksomheder	0	-18.500
	Ændring i kortfristet gæld til kreditinstitutter	11.135	21.837
	Pengestrømme fra finansieringsaktivitet	10.433	27.622
	Ændring i likvider	-3	-11.077
	Likvider pr. 1. januar	3	11.080
	Likvider pr. 31. december	0	3

Noter til regnskab

1 Regnskabsmæssige skøn og vurderinger

Indregning og måling af igangværende arbejder og hensatte forpligtigelser til færdiggørelse af afsluttede arbejder, er baseret på en professionel vurdering af stedet for de enkelte projekter samt en forventning om resterende afvikling af hver enkelt kontrakt, herunder udfaldet af tvister vedrørende merydelser, tidsfristforlængelser, dagbods krav, mv. Tab optages for hele projektet, når tab forventes. Vurderingen af projekternes stade og økonomi, herunder tvister foretages individuelt pr. projekt i samarbejde mellem direktionen og projektledelsen.

Skøn knyttet til den fremtidige afvikling af det resterende arbejde afhænger af en række faktorer, ligesom et projekts forudsætninger kan ændres i takt med arbejdets udførelse. Det faktiske resultat kan dermed afvige fra det forventede resultat.

Vurderingen af tvister vedrørende merydelser, tidsfristforlængelser, dagbods krav, mv. foretages med udgangspunkt i forholdenes karakter, kendskab til bygherre, forhandlingsstadiet, tidligere erfaringer og dermed en vurdering af sandsynlighed for udfaldet af den enkelte sag. Afhængig af kravenes stade og væsentlighed er indregning og måling heraf understøttet af juridisk eller anden sagkyndig ekstern vurdering.

De anvendte skøn er baseret på ansvarlige forudsætninger, men måling af visse krav er naturligt behæftet med usikkerhed knyttet til sagernes endelige udfald. Der kan derfor opstå såvel positive som negative afvigelser i forhold til målingen pr. 31. december 2023.

tkr.	Koncern		Moderselskab	
	2023	2022	2023	2022
2	Årets produktion til salgsværdi			
Afsluttede arbejder	183.505	108.800	183.505	108.800
Igangværende arbejder for fremmed regning	163.914	273.587	163.914	273.587
	347.419	382.387	347.419	382.387

tkr.	Koncern		Moderselskab	
	2023	2022	2023	2022
3	Direkte produktionsomkostninger			
Materialer, driftsmateriel m.v.	158.048	180.940	158.048	180.940
Arbejds løn og sociale ydelser	122.771	151.975	122.771	151.975
Underentreprenører	39.072	60.041	39.072	60.041
	319.891	392.956	319.891	392.956

tkr.	Koncern		Moderselskab	
	2023	2022	2023	2022
4 Afskrivninger, produktionsanlæg, m.v.				
Grunde og bygninger	685	684	219	218
Tekniske anlæg og maskiner	1.602	1.111	1.602	1.111
	2.287	1.795	1.821	1.329
Avance/tab ved salg af anlægsaktiver	362	7	362	7
	2.649	1.802	2.183	1.336

tkr.	Koncern		Moderselskab	
	2023	2022	2023	2022
5 Administrationsomkostninger				
Lønninger	6.976	6.942	6.976	6.942
Andre administrationsomkostninger	9.336	8.773	11.235	9.753
Afskrivninger	54	92	54	92
Tab på tilgodehavender	-224	44	-224	44
	16.142	15.851	18.041	16.831

tkr	Koncern		Moderselskab	
	2023	2022	2023	2022
I administrationsomkostninger er indeholdt følgende honorar til selskabets generalforsamlingsvalgte revisor				
Revision	199	186	186	166
Andre erklæringsopgaver med sikkerhed	0	3	0	3
Skattemæssig assistance	14	16	12	16
Andre ydelser	143	35	138	35
I alt	356	240	336	220

Moderselskab

tkr.	2023	2022
6 Kapitalandele i dattervirksomhed		
Kostpris 1. januar	12.153	12.153
Tilgang	0	0
Kostpris 31. december	12.153	12.153
Værdireguleringer 1. januar	-8.467	-8.402
Andel af årets resultat efter skat	1.011	351
Udbytte	-351	-416
Værdireguleringer 31. december	-7.807	-8.467
Regnskabsmæssig værdi 31. december	4.346	3.686

Navn	Hjemsted	Stemme- og ejerandel
Ejendomsselskabet Katrinebjergvej 117 ApS	Aarhus	100%

tkr.	Koncern		Moderselskab	
	2023	2022	2023	2022
7 Finansielle poster, netto				
Finansielle indtægter				
Tilgodehavender hos tilknyttede virksomheder	0	0	0	0
Øvrige finansielle indtægter	0	58	0	58
	0	58	0	58
Finansielle omkostninger				
Gæld til tilknyttede virksomheder	0	339	0	339
Øvrige finansielle omkostninger	1.950	464	1.813	414
	1.950	803	1.813	753
	-1.950	-745	-1.813	-695

tkr.	Koncern		Moderselskab	
	2023	2022	2023	2022
8 Skat af årets resultat				
Sambeskatningsbidrag	90	-139	361	-51
Regulering vedrørende tidl. år	-6	-41	-6	-30
Udskudt skat	-1.037	7.132	-1.023	7.146
	-953	6.952	-668	7.065

Koncern					
tkr.	Grunde og bygninger	Tekniske anlæg og maskiner	Driftsmateriel og inventar	Materielle anlægsaktiver under udførelse	I alt
9 Materielle anlægsaktiver					
Kostpris 1. januar 2023	53.883	16.547	2.063	463	72.956
Tilgang	0	1.492	0	0	1.492
Afgang	0	-412	0	-463	-875
Kostpris 31. december 2023	53.883	17.627	2.063	0	73.573
Afskrivninger 1. januar 2023	14.147	11.572	1.849	0	27.568
Afskrivninger	685	1.602	54	0	2.341
Afgang	0	-148	0	0	-148
Afskrivninger 31. december 2023	14.832	13.026	1.903	0	29.761
Regnskabsmæssig værdi 31. december 2023	39.051	4.601	160	0	43.812

Morderselskab					
tkr.	Grunde og bygninger	Tekniske anlæg og maskiner	Driftsmateriel og inventar	Materielle anlægsaktiver under udførelse	I alt
9 Materielle anlægsaktiver					
Kostpris 1. januar 2023	7.001	16.547	2.063	463	26.074
Tilgang	0	1.492	0	0	1.492
Afgang	0	-412	0	-463	-875
Kostpris 31. december 2023	7.001	17.627	2.063	0	26.691
Afskrivninger 1. januar 2023	3.089	11.572	1.849	0	16.510
Afskrivninger	219	1.602	54	0	1.875
Afgang	0	-148	0	0	-148
Afskrivninger 31. december 2023	3.308	13.026	1.903	0	18.237
Regnskabsmæssig værdi 31. december 2023	3.693	4.601	160	0	8.454

tkr.	2023	2022	2023	2022
10 Igangværende arbejder for fremmed regning				
Igangværende arbejder for fremmed regning	184.921	449.536	184.921	449.536
Acontofaktureringer	-179.587	-451.791	-179.587	-451.791
	5.334	-2.255	5.334	-2.255
Der indregnes således:				
Igangværende arbejder for fremmed regning aktiver	14.394	24.745	14.394	24.745
Igangværende arbejder for fremmed regning forpligtelser	-9.060	-27.000	-9.060	-27.000
	5.334	-2.255	5.334	-2.255

11 Egenkapital

Aktiekapitalen er fordelt i aktier på 1 tkr. og multipla heraf.

Der eksisterer ingen aktieklasser.

	2023	2022
Forslag til resultatdisponering		
Foreslået udbytte	0	0
Overført resultat	3.338	-24.798
	3.338	-24.798

tkr.	Koncern		Moderselskab	
	2023	2022	2023	2022
12 Udskudt skat				
Udskudt skat 1. januar	3.212	-4.272	764	-6.734
Overført til sambeskatningsbidrag	0	352	0	352
Regulering af udskudt skat	-1.037	7.132	-1.023	7.146
Udskudt skat 31. december	2.175	3.212	-259	764
Hensættelser til udskudt skat vedrører:				
Materielle anlægsaktiver	2.285	2.253	-149	-195
Omsætningsaktiver	-2.318	-1.251	-2.318	-1.251
Forpligtelser	2.208	2.210	2.208	2.210
	2.175	3.212	-259	764

	Koncern		Moderselskab	
	2023	2022	2023	2022
tkr				
Færdiggørelse af afsluttede arbejder				
13				
Hensatte forpligtelser omfatter forventede omkostninger til garantiforpligtelser, krav fra bygherrer og tab på igangværende arbejder m.v. Hensatte forpligtelser måles til nettorealiseringsværdi, men hvis forpligtelsen tidsmæssigt forventes at ligge langt ude i fremtiden, måles forpligtelsen til dagsværdi.				
Garantiforpligtelser omfatter forpligtelser til udbedring af arbejder indenfor garantiperioden på 1-5 år. De hensatte garantiforpligtelser måles til nettorealiseringsværdi.				
Garantihensættelser	16.875	17.542	16.875	17.542
Forfaldstidpunkterne for hensatte forpligtelser forventes at blive:				
Indenfor 1 år	12.085	11.586	12.085	11.586
Mellem 1 og 5 år	4.790	5.956	4.790	5.956
	16.875	17.542	16.875	17.542

tkr.	Koncern		Moderselskab	
	2023	2022	2023	2022
14	Gæld til realkreditinstitutter			
	Fordeles således:			
Langfristet	2.352	3.054	291	372
Kortfristet	714	712	82	82
Gældsforpligtelser i alt	3.066	3.766	373	454
Langfristede gældsforpligtelser, der forfalder efter 5 år fra regnskabsårets udløb (regnskabsmæssig værdi)	0	0	0	0

tkr.	Koncern		Moderselskab	
	2023	2022	2023	2022
15	Anden gæld			
Skyldig løn og feriepenge m.v.	10.794	8.253	10.794	8.253
Skyldig moms og andre afgifter	3.435	3.829	3.435	3.829
Skyldige omkostninger	111	2.093	111	2.093
	14.340	14.175	14.340	14.175

16 Nærtstående parter

Hustømrerne A/S har følgende nærtstående parter med bestemmende indflydelse:

JBH Gruppen A/S

Gl. Præstegårdsvej 19

8723 Løsning

Hustømrerne A/S indgår i koncernregnskabet for JBH Gruppen A/S.

Hustømrerne A/S' nærtstående parter med betydelig indflydelse omfatter søsterselskaberne JORTON A/S og BOLIGBETON samt datterselskabet Ejendomsselskabet Katrinbjergvej 117 ApS.

Transaktioner med nærtstående parter

Moderselskab

Køb af ydelser hos moderselskabet JBH Gruppen A/S for i alt 0,7 mio. kr.

Salg af varer og ydelser til søsterselskaber for i alt 42,6 mio.kr

Køb af varer og ydelser hos søsterselskaber og datterselskab for i alt 5,2 mio.kr

Renteudgifter til tilknyttede virksomheder for i alt 0,0 mio. kr.

Tilgodehavender hos tilknyttede virksomheder 36,7 mio.kr.

Gæld til tilknyttede virksomheder 0,2 mio.kr

Koncern

Køb af ydelser hos moderselskabet JBH Gruppen A/S for i alt 0,7 mio. kr.

Salg af varer og ydelser til søsterselskaber for i alt 42,6 mio.kr

Køb af varer og ydelser hos søsterselskaber for i alt 3,7 mio.kr

Renteudgifter til tilknyttede virksomheder for i alt 0,0 mio. kr.

Tilgodehavender hos tilknyttede virksomheder 6,3 mio.kr

Gæld til tilknyttede virksomheder 0,2 mio.kr

Der har i årets løb, bortset fra ovenstående og normalt ledelsesvederlag, ikke været gennemført transaktioner med bestyrelse, direktion, ledende medarbejdere eller andre nærtstående parter.

Vederlag til direktion og bestyrelse fremgår af note 18.

tkr.	Koncern og Moderselskab	
	2023	2022
17 Sikkerhedsstillelser og eventualforpligtelser, m.v.		
Leasingforpligtelser (operationel leasing) forfalder inden for 5 år med i alt	3.473	5.304

Moderselskab

Til sikkerhed for gæld til realkreditinstitutter, 373 tkr., er der givet pant i grunde og bygninger, der udgør 3.693 tkr. af den samlede regnskabsmæssige værdi pr. 31. december 2023 af grunde og bygninger.

Til sikkerhed for gæld til kreditinstitutter har Hustømmerne A/S stillet virksomhedspant på nom. 10.000 t.kr., der omfatter følgende regnskabsposter, "Tekniske anlæg og maskiner", "Driftsmateriel og inventar", "Råvarer og hjælpematerialer", "Tilgodehavender hos bygherrer", "Tilgodehavender hos virksomhedsdeltagere", i alt 77.123 t.kr.

Af selskabets øvrige materielle anlægsaktiver, hvis regnskabsmæssige værdi pr. 31. december 2023 udgør 4.761 tkr., skønnes en betydelig del at være omfattet af pantsætningen via bestemmelserne om tilbehørspant.

Selskabet har kautioneret for datterselskabets mellemværende med realkreditinstitut, hvis regnskabsmæssige værdi af gæld pr. 31. december 2023 udgør 2.693 tkr.

Der er afgivet selvskyldnerkaution for JBH Gruppen A/S overfor Arbejdernes Landsbank, herunder er der afgivet selvskyldnerkaution over for moderselskabets bank dækkende JBH Gruppens selskaber.

For entreprisens udførelse er der stillet sædvanlig sikkerhed i form af bankgarantier og kautionforsikringer. Herudover er der afgivet selvskyldnerkaution overfor moderselskabets bank.

Selskabet er sambeskattet med moderselskabet JBH Gruppen A/S som administrationsselskab og hæfter solidarisk med øvrige sambeskattede selskaber for betaling af selskabsskat m.v.

Selskabet er part i enkelte verserende tvister. Det er ledelsens vurdering, at udfaldet af disse ikke vil have en væsentlig negativ indflydelse på selskabets økonomiske stilling, udover hvad der er indregnet i årsregnskabet.

Koncernen

Til sikkerhed for gæld til realkreditinstitutter, 3.066 tkr., er der givet pant i grunde og bygninger, der udgør 39.051 tkr. af den samlede regnskabsmæssige værdi pr. 31. december 2023 af grunde og bygninger.

Til sikkerhed for gæld i kreditinstitutter, 33.026 t.kr., er der deponeret ejerpantebrev på 15.000 t.kr., der giver sikkerhed i grunde og bygninger med en regnskabsmæssig værdi på 35.358 t.kr.

Af koncernens øvrige materielle anlægsaktiver, hvis regnskabsmæssige værdi pr. 31. december 2023 udgør 4.761 tkr., skønnes en betydelig del at være omfattet af pantsætningen via bestemmelserne om tilbehørspant.

Der er afgivet selvskyldnerkaution for JBH Gruppen A/S overfor Arbejdernes Landsbank, herunder er der

afgivet selvskyldnerkaution over for moderselskabets bank dækkende JBH Gruppens selskaber.

Koncernens selskaber er sambeskattet med moderselskabet JBH Gruppen A/S som administrationselskab og hæfter solidarisk med øvrige sambeskattede selskaber for betaling af selskabsskat m.v.

For entreprisens udførelse er der stillet sædvanlig sikkerhed i form af bankgarantier og kautionsforsikringer. Herudover er der afgivet selvskyldnerkaution overfor moderselskabets bank.

Koncernen er part i enkelte verserende tvister. Det er ledelsens vurdering, at udfaldet af disse ikke vil have en væsentlig negativ indflydelse på koncernens økonomiske stilling, udover hvad der er indregnet i koncernregnskabet.

Koncern og moderselskab				
tkr.	Medarbejdere	Direktion og bestyrelse	I alt 2023	I alt 2022
18 Ledelses- og medarbejderforhold				
Lønninger og gager	118.063	2.049	120.112	146.657
Selskabets pensionsbidrag	10.229	163	10.392	11.386
Andre udgifter til social sikring	2.496	2	2.498	2.247
	130.788	2.214	133.002	160.290

Aflønning til direktion og bestyrelse udgjorde i 2022 i alt 2.115 tkr.

Der er stillet fri bil til rådighed for direktionen.

Det gennemsnitlige antal fuldtidsbeskæftigede medarbejdere har i årets løb udgjort 248 mod 299 sidste år.

Der er ingen ansatte i datterselskabet.

Noter til pengestrømsopgørelse

tkr.	Koncern	
	2023	2022
19 Tilbageførsel af ikke likvide poster		
Afskrivninger	2.703	1.887
Ændring i hensatte forpligtelser	-667	8.750
Øvrige reguleringer	0	9
	2.036	10.646

tkr.	Koncern	
	2022	2021
20 Tilbageførsel af finansielle poster		
Renteindtægter og lignende indtægter	0	58
Renteomkostninger og lignende omkostninger	-1.950	-803
	-1.950	-745

tkr.	Koncern	
	2023	2022
21 Ændring i driftskapital		
Ændring i tilgodehavender	7.852	-21.422
Ændring i varebeholdninger	13	88
Ændring i modtagne forudbetalinger	-7.589	-3.918
Ændring i leverandørgæld og anden gæld	-15.382	10.414
	-15.106	-14.838

Selskabsoplysninger

Selskab

Hustømrerne A/S
Katrinebjergvej 117
8200 Aarhus N

Telefon: 8739 2999

Hjemmeside: www.hustomrerne.dk

E-mail: aarhus@hustomrerne.dk

CVR-nr.: 3130 9514

Regnskabsår: 1. januar - 31. december

Bestyrelse

Claus Berner Nielsen, Aarhus (formand)

Martin Høj Klitgaard, Aarhus (næstformand,
medarbejdervalgt)

Kim Christiansen, Aarhus

Jette Grabow, Jyderup

Birte Flæng Møller, København

Claus Gyldendahl Christensen, Solbjerg (med-
arbejdervalgt)

Jacob Gaardsted Byriel (suppleant for Claus
Gyldendahl Christensen)

Direktion

Morten Sort Mouritsen, Adm. direktør

Revision

EY Godkendt Revisionspartnerselskab

Værkmestergade 25, 8000 Aarhus C

Aktionær

JBH Gruppen, Aarhus
ejer 100% af aktiekapitalen

Generalforsamling

Ordinær generalforsamling afholdes 24.
april 2024.

Afdelingsadresser

Aarhus

Katrinebjergvej 117, 8200 Aarhus N
Tlf. 8739 2999.
E-mail: aarhus@hustomrerne.dk

Aalborg

Halkjærvej 8 A, 9200 Aalborg SV
Tlf. 9818 8466.
E-mail: aalborg@hustomrerne.dk

Aabenraa

Kometvej 32, 6230 Rødekro
Tlf. 8739 2980.
E-mail: aabenraa@hustomrerne.dk

Kolding

Kokholm 1b, 1.tv, 60000 Kolding
Tlf. 8739 2980.
E-mail: kolding@hustomrerne.dk

Odense

Højmevej 24, 5250 Odense
Tlf. 8739 2999
E-mail: kolding@hustomrerne.dk



Architect: B456X-68GELU 75560-5551 © DF33N V5 ME5





Penneo dokumentnøgle: B456X-68GEJ-75F6O-SEHHB-DFI3N-Y5ME5

HUSTØMRERNE 

PENNEO

Underskrifterne i dette dokument er juridisk bindende. Dokumentet er underskrevet via Penneo™ sikker digital underskrift. Underskrivernes identiteter er blevet registreret, og informationerne er listet herunder.

“Med min underskrift bekræfter jeg indholdet og alle datoer i dette dokument.”

Morten Sort Mouritsen

Underskriver

Serienummer: 4f00b93f-f1a9-4034-a292-ebf2de9b00e5

IP: 87.54.xxx.xxx

2024-03-19 11:31:53 UTC



Birte Flæng Møller

Underskriver

Serienummer: 66a8fe34-158b-4485-80a4-8d211e0cdd95

IP: 94.145.xxx.xxx

2024-03-19 11:33:18 UTC



Martin Høj Klitgaard

Underskriver

Serienummer: 1bad73e1-e19c-421e-9577-8c6081d8c809

IP: 109.58.xxx.xxx

2024-03-19 16:32:03 UTC



Kim Christiansen

Underskriver

Serienummer: 52debefb-aea3-4760-95db-127f06083518

IP: 188.183.xxx.xxx

2024-03-19 18:24:45 UTC



Claus Berner Nielsen

Underskriver

Serienummer: 5f86fe6e-f36c-4b01-abfd-01a873fc03b3

IP: 104.28.xxx.xxx

2024-03-19 19:40:47 UTC



Jette Grabow

Underskriver

Serienummer: 21e91f24-5b90-412f-a654-9c85e840490f

IP: 80.208.xxx.xxx

2024-03-21 06:06:50 UTC



Penneo dokumentnøgle: B456X-68GEJ-75F6O-SEHHB-DF13N-Y5ME5

Dette dokument er underskrevet digitalt via **Penneo.com**. Signeringsbeviserne i dokumentet er sikret og valideret ved anvendelse af den matematiske hashværdi af det originale dokument. Dokumentet er låst for ændringer og tidsstempelt med et certifikat fra en betroet tredjepart. Alle kryptografiske signeringsbeviser er indlejret i denne PDF, i tilfælde af de skal anvendes til validering i fremtiden.

Sådan kan du sikre, at dokumentet er originalt

Dette dokument er beskyttet med et Adobe CDS certifikat. Når du åbner dokumentet

i Adobe Reader, kan du se, at dokumentet er certificeret af **Penneo e-signature service <penneo@penneo.com>**. Dette er din garanti for, at indholdet af dokumentet er uændret.

Du har mulighed for at efterprøve de kryptografiske signeringsbeviser indlejret i dokumentet ved at anvende Penneos validator på følgende websted: **https://penneo.com/validator**

PENNEO

Underskrifterne i dette dokument er juridisk bindende. Dokumentet er underskrevet via Penneo™ sikker digital underskrift. Underskrivernes identiteter er blevet registreret, og informationerne er listet herunder.

“Med min underskrift bekræfter jeg indholdet og alle datoer i dette dokument.”

Claus Gyldendahl Christensen

Underskriver

Serienummer: e9829c18-23aa-416a-bcf3-5f3be6052f85

IP: 217.74.xxx.xxx

2024-03-21 17:04:13 UTC



Søren Jensen

Underskriver

Serienummer: 6bea6910-1b6d-48e6-bdc8-b1fd9f3b0d37

IP: 165.225.xxx.xxx

2024-03-22 04:40:23 UTC



Dette dokument er underskrevet digitalt via **Penneo.com**. Signeringsbeviserne i dokumentet er sikret og valideret ved anvendelse af den matematiske hashværdi af det originale dokument. Dokumentet er låst for ændringer og tidsstempelt med et certifikat fra en betroet tredjepart. Alle kryptografiske signeringsbeviser er indlejret i denne PDF, i tilfælde af de skal anvendes til validering i fremtiden.

Sådan kan du sikre, at dokumentet er originalt

Dette dokument er beskyttet med et Adobe CDS certifikat. Når du åbner dokumentet

i Adobe Reader, kan du se, at dokumentet er certificeret af **Penneo e-signature service <penneo@penneo.com>**. Dette er din garanti for, at indholdet af dokumentet er uændret.

Du har mulighed for at efterprøve de kryptografiske signeringsbeviser indlejret i dokumentet ved at anvende Penneos validator på følgende websted: **https://penneo.com/validator**