

**HUSTØMRERNE A/S**

# ÅRSRAPPORT 2015







# INDHOLD

## HUSTØMRERNE A/S

### LEDELSESBERETNING

Forretningsgrundlag, vision, værdier	7
Kompetencer	8
Organisationsplan	10
Hoved- og nøgletal	10
Beretning	11
Forventninger til fremtiden	12
Kapitalberedskab og investeringer	13
Samfundsansvar - CSR	15
Regnskabsberetning	17

### ERKLÆRINGER

Ledelsespåtegning	18
Den uafhængige revisors erklæring	19

### ÅRSREGNSKABET

Anvendt regnskabspraksis	21
Resultatopgørelse	27
Balance	28
Egenkapitalopgørelse	31
Noter til regnskab	32
Selskabsoplysninger	39





Bavnebakkeskolen, Støvring

»HUSTØMRERNE A/S er et firma med stolte håndværksmæssige traditioner!«

---



## HUSTØMRERNE A/S

Vi er et professionelt landsdækkende tømrerfirma med afdelinger i Aarhus, Aalborg og Aabenraa. Med ca. 200 engagerede medarbejdere er vi et af Danmarks største tømrerfirmaer.

HUSTØMRERNE har en flad organisation med korte kommunikationsveje og udstrakt frihed under ansvar for både håndværkere og funktionærer.

Vi er et økonomisk solidt firma og vores kompetente håndværkere løser alle slags tømrer-, snedker- og glarmesteropgaver. På vores værksteder udfører vi specialopgaver efter bestilling.

Med et godt indarbejdet fælles værdisæt og holdning til helhed, enkelthed og kvalitet samt en velfungerende medarbejderkultur på tværs af hele virksomheden, er vores organisation godt gearet til nutidens og fremtidens udfordringer.

Vi er en social ansvarlig virksomhed, som uddanner mange lærlinge og hjælper ledige tilbage på arbejdsmarkedet. Et centralt træk ved virksomheden er, at vi fokuserer meget på menneskene. Både på dem vi arbejder for og på dem vi arbejder med.

KVALITET TIL TIDEN gennem næsten 100 år!



Magisterparken, Aalborg





Magisterparken, Aalborg

*Kaos blev afløst af orden, og HUSTØMRERNE havde en rigtig god byggeleder på pladsen, så det hele kørte som efter en snor. Vi havde samtidig haft en god dialog, så jeg med sikkerhed vidste, at eventuelle problemer blev løst.* ”

Projektchef Finn Lindholm Kaspersen fra MOE A/S

## FORRETNINGSGRUNDLAG, VISION, VÆRDIER

### FORRETNINGSGRUNDLAG

HUSTØMRERNE er en moderne, landsdækkende tømrervirksomhed, som varetager både mindre og større opgaver, herunder hoved- og fagentrepriser. Vi er geografisk repræsenteret med tre kontorer i hhv. Aarhus, Aalborg og Aabenraa for at kunne være tæt på vores kunder. Det øger den professionelle forståelse for regionerne og sikrer en lokal forankring.

HUSTØMRERNE er kendetegnet ved at være en virksomhed med stolte håndværksmæssige traditioner og med hovedaktiviteter inden for bolig-, institutions- og erhvervsbyggeri – herunder bygningsrenovering og servicearbejder.

### VISION OG VÆRDIER

HUSTØMRERNE bestræber sig på at udføre alle aktiviteter med udgangspunkt i følgende værdier:

- » Kvalitet
- » Pålidelighed
- » Forandringsparathed

Værdierne er en integreret del af den samlede strategi for at selskabet til enhver tid kan eksistere på et markedsrettet grundlag og tilføre byggeriet højere kvalitet og et godt image.

KVALITET forstår vi på den måde, at vi både ”gør de rigtige ting” og ”gør tingene rigtigt”. Vi anstrenger os således for at

kunne tilbyde produkter, som bygherrerne oplever giver værdi ved både at indfri deres forventninger og opfylde deres behov – samtidig med at de tilbudte produkter efterfølgende leveres i overensstemmelse med de fastsatte specifikationer.

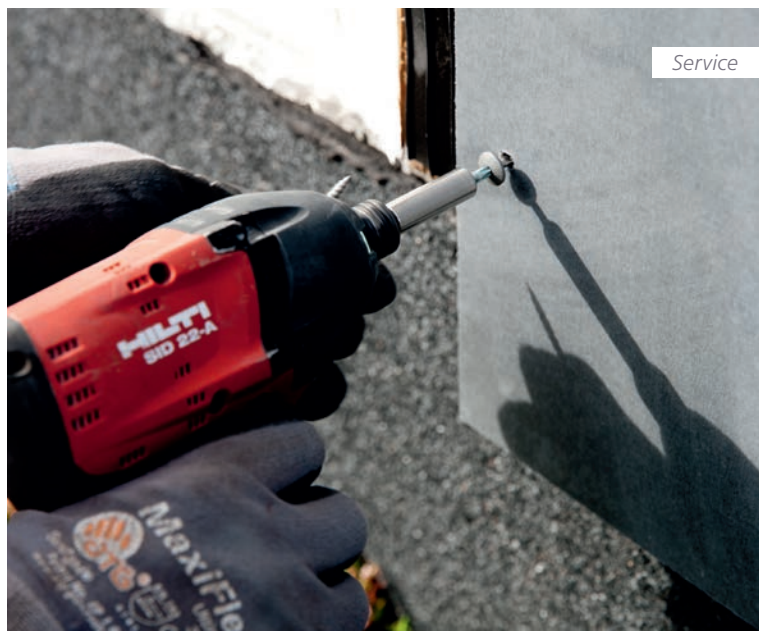
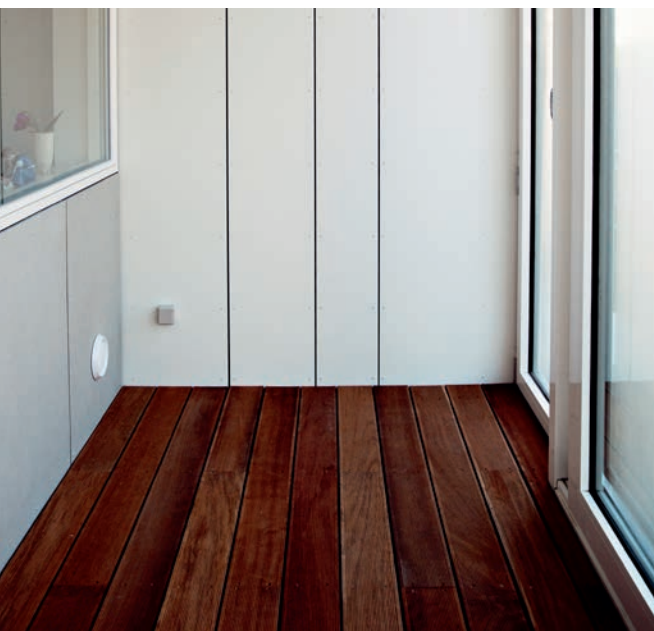
PÅLIDELIGHED er grundlaget for ethvert godt samarbejde. Derfor er det vigtigt for os, at vi er meget omhyggelige med at aflevere arbejdet til den aftalte tid og kvalitet – uden fejl og mangler. Pålidelighed betyder også, at der gives reel og troværdig information til kunderne, at de indgåede aftaler overholdes og at aftaler opfyldes ud fra vores bedste forståelse af kundernes behov.

FORANDRINGSPARATHED er nødvendig for at vi hele tiden kan tilpasse os udviklingen i samfundet og fortsætte med at levere kvalitet. Forandringsparatheden opretholdes ved at vi løbende tilegner os ny viden og arbejder med nyt materiel, nye processer, produkter og samarbejdsformer. Forandringsparatheden sikres ved, at HUSTØMRERNE altid fremstår som en attraktiv arbejdsplads, der tiltrækker og fastholder velkvalificerede medarbejdere. Dermed bliver det muligt at opfylde krav og forventninger fra såvel nuværende som fremtidige bygherrer. At være i front med udviklingen er med til at fastholde troværdigheden af mottoet:

”KVALITET TIL TIDEN gennem næsten 100 år.”



Entreprise



Service

## KOMPETENCER

### ENTREPRISE

Vi har stor erfaring og stærke kompetencer inden for udførelse og styring af såvel store som små entrepriser og tager altid vores ansvar som entreprenør meget seriøst.

Vores mål om høj kundetilfredshed, sikres igennem en grundig forventningsafstemning og løbende dialogmøder under udførelsesfasen. Det tætte samarbejde vi har med kunden og underentreprenørerne i udførelsesfasen sikrer også, at de samlede kræfter bruges til at opnå synergieffekter og gøre byggeriet bedre, billigere og mere kvalitetsorienteret – til glæde for alle.

### SERVICE

Vores dygtige og pålidelige medarbejdere er specielt udvalgt og trænet i kundepleje, kvalitet og faglige kompetencer. Vores fokus er at være til rådighed for kunderne. Derfor har vi også et udbygget net af servicebiler, der sikrer at vi kan løse opgaver hurtigt og når vores kunder ønsker det.

Med vores kompetencer, faglighed og ressourcer er vi derfor i stand til at udføre mange forskellige opgaver for private kunder, erhverv, offentlige institutioner samt boligforeninger. Kendetegnende for vores serviceafdeling er stolte håndværksmæssige traditioner – vi kommer som aftalt, er omhyggelige i vores arbejde og rydder op efter os.





Maskinsnedkeri



### **Udnyt vores lokale forankring**

*HUSTØMRERNE er et firma med stolte håndværksmæssige traditioner, som løser mange forskelligartede opgaver.*



Glarmesteri

## GLARMESTERI

Vi har i vores glarmesteri stor erfaring inden for alt glarmesterarbejde. Vores mål er at kombinere den gode kvalitet med den faglige rådgivning til en konkurrencedygtig pris. Vi er derfor meget opmærksomme på at levere et stykke glarmesterarbejde af høj kvalitet med fokus på god service.

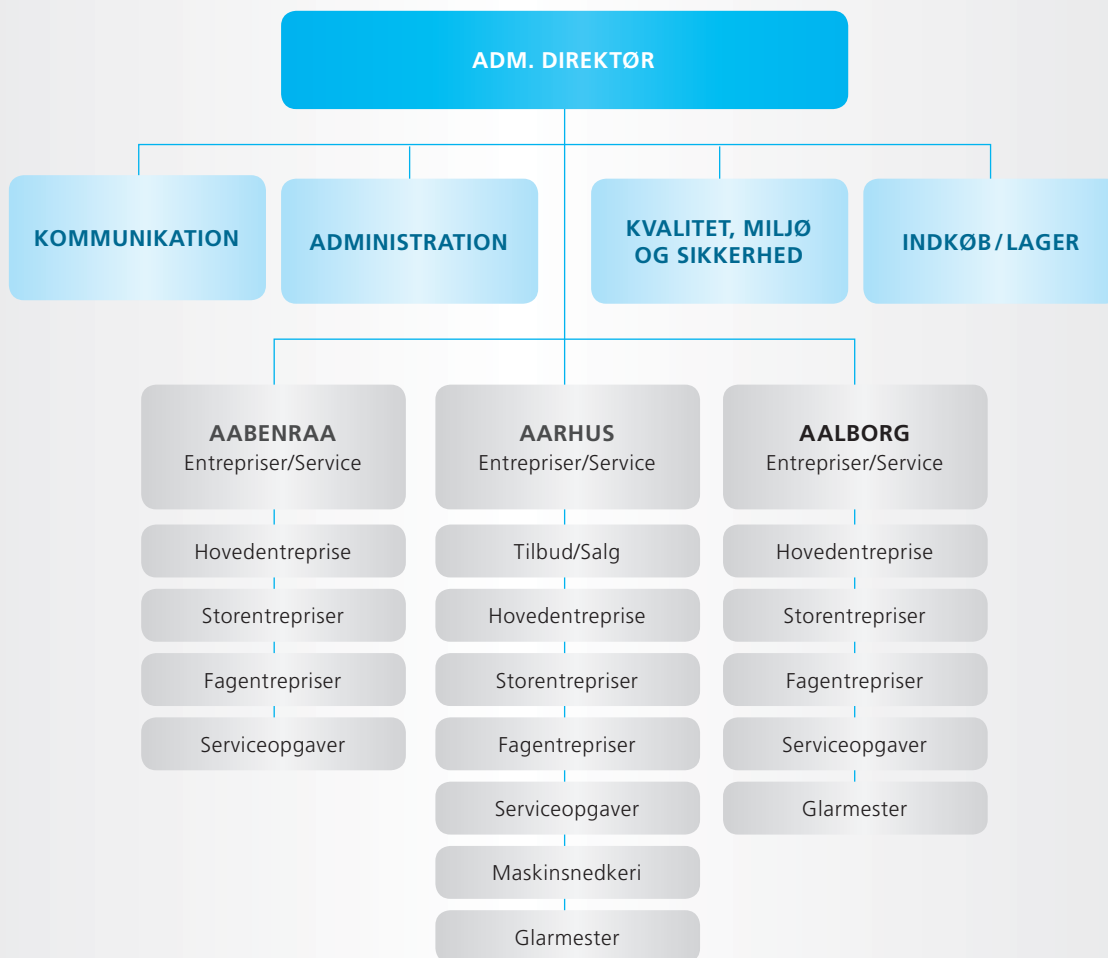
Ingen opgave er for stor og ingen opgave er for lille - uanset om det er udskiftning af hele facader til energirigtige løsninger med lavenergiruder eller udskiftning af en enkel rude f.eks. i forbindelse med hæværk og indbrud. Tillige er vi effektive og kan grundet vores udbyggede net af specialbiler løse opgaven hurtigt.

## MASKINSNEDKERI

I vores moderne maskinsnedkeri fremstiller og renoverer vi alt, fra enkle småprojekter til store komplicerede opgaver efter individuelle mål, løsninger og design. Vores styrke er vores dygtige snedkere og maskinsnedkere, der kan udføre det unikke arbejde. Hertil kommer vores eget sprøjtemaler-værksted som sikrer, at vi kan udføre forskelligartede malede overflader.

Vi leverer arbejde af høj håndværksmæssig kvalitet med fokus på god service. Hos os er det kun fantasien, der sætter grænser for de muligheder der findes, da vi er fleksible og tilpasser os vores kunders individuelle ønsker.

# ORGANISATIONSPLAN



## HOVED- OG NØGLETAL

HUSTØMRERNE A/S (tkr.)	2015	2014	2013	2012	2011
<b>Indtjening</b>					
Årets produktion til salgsværdi	267.009	166.839	194.568	173.689	219.316
Heraf egenproduktion til salgsværdi	187.134	118.455	138.417	125.562	155.549
Resultat af primær drift	4.043	2.363	1.346	4.761	10.174
Resultat af finansielle poster	75	1.043	737	487	169
Resultat før skat	4.118	3.406	2.083	5.240	10.343
Resultat	3.151	2.417	1.739	3.909	7.717
<b>Balance</b>					
Tilgang af materielle anlægsaktiver	2.457	277	3.223	1.183	90
Balancesum	107.955	94.582	98.073	105.680	96.327
Egenkapital	41.711	39.656	39.652	42.891	39.059
<b>Nøgletal</b>					
Forrentning af egenkapital	8%	6%	4%	10%	24%
Soliditetsgrad	39%	42%	40%	41%	41%
Antal medarbejdere	179	154	156	151	164





## BERETNING

HUSTØMRERNEs omsætning ramte i 2015 endnu en rekord og endte på historiske 267 mio. kr. mod 167 mio. kr. i 2014. Det gav et overskud på 4,1 mio. kr før skat. To år med så fine tal giver håb om at krisen endelig har sluppet sit greb og at den ledelses turnaround der blev sat i gang for to år siden, har sat sine positive spor.

Intet overskud uden vækst. Og vækst har HUSTØMRERNE haft sin del af i året der gik. Det kræver noget at vokse – ikke mindst at man tager godt imod de mange nye medarbejdere som firmaet bliver forøget med. Vi er opmærksomme på, at høj fart også kræver større koordinering og vi var ved årsskiftet landet i et sundt og behageligt leje.

Som firma opdelt i tre afdelinger har vi i stigende grad fokus på, at dele og trække på de erfaringer og den viden, der ligger i de enkelte afdelinger, gennem både faglige og sociale arrangementer. Hver afdeling har sin særlige kultur – det er mere end i orden, og vi ser frem til at lære mere af hinanden.

HUSTØMRERNE har historisk set næsten altid været opdelt i en entreprise- og en serviceforretning og det har været af stor vigtighed, at kunne opretholde en sund og naturlig balance mellem de to forskellige former. I 2015 gav dette et positivt afkast, idet vi begyndte at se en øget tilgang af kunder i service. Vel at mærke kunder som tidligere har frasagt sig firmaet, men som nu savner den gode service og vender tilbage til os.

At vi kan styrke denne position inden for det grundlæggende og kvalitetsrige håndværk er fortsat opgaven. Vi føler selv at vi skaber værdi gennem godt håndværk og at der i høj grad er brug for vores stærke og brede kompetencer.

### MILJØ

Miljøet ligger fortsat HUSTØMRERNE meget på sinde og vi følger med i udviklingen på området inden for byggebranchen, hvor der kommer flere og flere muligheder for at skifte til mere bæredygtige alternativer.

Konkret tager vi udgangspunkt i de huse vi til daglig fungerer i, såvel kontorer som værksteder. Her gør mange små tiltag allerede en forskel; f.eks. genbrug af papir, sleep funktioner på elektriske apparater, miljørigtige pærer, samt en intern vilje til at 'huske at slukke huset' m.m. Der bygges desuden videre på en ny indsats inden for affaldssortering.

Sideløbende har vi i 2015 taget hul på en gennemgribende 'renovering' af vores varmesystem, hvilket har ført til store besparelser på CO2.

I et tømrerfirma som HUSTØMRERNE, hvor mange slags materialer dagligt benyttes, er det særlig vigtigt at have fokus på god renovation og bæredygtige detaljer og det har vi. Samme krav om omhu for miljøet stiller vi også til vores leverandører.

Et servicerende firma som HUSTØMRERNE får kørt mange kilometer om året og ofte som små, korte ture. Derfor er vi meget opmærksomme på vores biler og deres miljørigtighed. Den udskiftning af biler som fandt sted i 2014, fortsatte i 2015 og vi er stadig meget opmærksomme på, om vores valg af nye biler lever op til vores miljøkrav.

De overordnede principper og andre mål for vores miljøindsats findes under vores politik på CSR (Corporate Social Responsibility) området.

### ARBEJDSMILJØ

Det har hele tiden været HUSTØMRERNEs holdning, at der må gøres mere for arbejdsmiljøet end blot det lovbefalede. Sidste års udvikling af tre afdelingsspecifikke grupper, samt en hovedgruppe for firmaets arbejde med arbejdsmiljø, er blevet rigtig rodfæstet i 2015, med mange positive følger.

Samtidig er der igennem bl.a. den interne medarbejderkommunikation, kommet stigende fokus på arbejdsmiljø. Her understreges ledelsens åbne og respekterende holdning til såvel fysisk som psykisk arbejdsmiljø og medarbejderne opfordres til at tage dette til sig.

De udøvende håndværkere er kommet mere i spotlyset, da vi er påbegyndt trivselsundersøgelser, især med henblik på information og kommunikation med denne målgruppe.

Der vil i de kommende år blive et stigende fokus på generel sundhed hos HUSTØMRERNE, idet der i 2015 er skrevet under på en samarbejdsaftale med et stort anlagt sundhedsprojekt. Det er visionen at HUSTØMRERNE altid skal stræbe efter at være en god, sund og trivselsbaseret arbejdsplads, hvor man 'holder længe'.

Ledelsen mener fortsat, at der skal være fuldstændig åbenhed omkring forholdene på arbejdspladserne og de arbejdsmiljømæssige udfordringer, som alle medarbejdere måtte have eller møde på deres arbejde. Kommende fokusområder på arbejdsmiljøområdet er kommunikation, sundhed og støvgener.



Lyreskovskolen, Bov

## FORVENTNINGER TIL FREMTIDEN

HUSTØMRERNEs forventninger til fremtiden er positive. Ikke alene står vi med en stor ordrebeholdning på 352 mio. kr., som sikrer os arbejde hen på den anden side af 2017. For det nye år forventer vi et resultat som er på niveau med 2015, eller bedre. Konjunkturerne i samfundet spår også at krisen er ved at vende, og at især de store byer står til at få en god bid af kagen. Netop her er vi godt med, med lokationer på langs af Jylland, i nogle af de største byer.

Også boligbyggeriet, som spås at stå for en meget stor del af markedets produktionsværdi, er vi godt med på. Her trækker vi desuden på vores meget solide erfaring og netværk inden for dette område.

Vores ekspertise inden for sygehusapting byder fortsat på flere ordrer i millionklassen og vi forventer at byde yderligere ind her i fremtiden. Det er dog langt fra de eneste store entrepriser der er hevet hjem. Blandt andre er flere store renoveringer med til at tegne billedet af en solid ordrebog.

Den stigende tilgang af 'gamle' kunder som vender tilbage til HUSTØMRERNEs serviceafdeling, kombineret med vores hidtidige evne med at overholde tidsfrister og kvalitet, på trods af mange opgaver, giver også grobund for stor optimisme på servicedelen i firmaet.





# KAPITALBEREDSKAB OG INVESTERINGER

## KAPITALBEREDSKAB

Ledelsen anser det aktuelle kapitalberedskab for tilfredsstillende og fuldt tilstrækkeligt til at understøtte forretningsgrundlaget i HUSTØMRERNE A/S.

## INVESTERINGER

Der investeres løbende i nødvendigt omfang i grej og værktøj.

## FORSKNINGS- OG UDVIKLINGSOMKOSTNINGER

Der er ikke afholdt forsknings- og udviklingsomkostninger i 2015.

## SÆRLIGE RISICI

### Generelle risici

Selskabets væsentligste driftsrisiko er knyttet til evnen til at være stærkt positioneret som en velkvalificeret fag- og hovedentreprenør, der kan påtage sig enhver opgave inden for selskabets virkefelt. Det er selskabets politik til stadighed at søge at udvælge og levere de produkter, som tilfredsstillende både samfundets, kundernes og selskabets krav.

Ligeledes via egne ydelser og brug af gode leverandører og materialer, sikre gode relationer til alle samarbejdspartnere og forretningsforbindelser. Endvidere er det en integreret del af selskabets politik hele tiden, at være på forkant med udviklingen i byggebranchen.

### Finansielle risici

Selskabet er som følge af sin drift, investeringer og finansiering eksponeret for ændringer i renteniveauet. Det er selskabets politik ikke at foretage aktiv spekulation i finansielle risici. Selskabets finansielle styring retter sig således alene mod allerede påtagne finansielle risici.

### Renterisiko

Det er selskabets politik at søge fri kapital placeret, hvor udsving i renteniveauet kun har mindre påvirkning. En del af prioritetsgælden er optaget som såkaldte rentetilpasningslån. For at imødegå usikkerheden på de finansielle markeder er der, i tillæg til låneoptagelsen, indgået forskellige aftaler om begrænsning af renterisikoen. Udsving i renteniveauet forventes derfor ikke at kunne påvirke resultatet af de finansielle poster væsentligt.

### Valutarisiko

Selskabet er med de nuværende aktivitetsområder ikke påvirket af udsving i valutakurser.

### Kreditrisiko

Selskabet har ikke væsentlige risici vedrørende enkelte kunder eller samarbejdspartnere. Selskabets politik for påtagelse af kreditrisici medfører, at alle større kunder og andre samarbejdspartnere løbende kreditvurderes. Hertil kommer, at en betydelig del af selskabets aktiviteter afdækkes via sikkerhedsstillelser i henhold til AB92.

### Vidensressourcer

Selskabet søger til enhver tid at føre en personalepolitik, som både tiltrækker og fastholder gode og loyale medarbejdere med de rette kvalifikationer på alle niveauer. Endvidere at videreudvikle en fleksibel organisation og en medarbejderholdning, der sikrer en hurtig omstilling og tilpasning. Via løbende opfølgning på ønsker til og behov for videreuddannelse, påvirkes medarbejderne til altid at tilegne sig den aktuelle viden på deres arbejdsfelt. Som en del af selskabets personalepolitik er ønsket til stadighed at uddanne lærlinge i alle relevante faggrupper.





# SAMFUNDSANSVAR – CSR

HUSTØMRERNE ønsker at skabe trivsel, vækst, resultater og udvikling, - med andre ord, at drive en ordentlig og sund virksomhed der viser omtanke for det samfund vi er en del af.

Vi har siden 1919 udvist socialt ansvar i HUSTØMRERNE og været bevidste om, at vi er en integreret del af samfundet og ønsker altid, at overholde de gældende normer, krav, regler og love, hvor end i landet vi opererer. Vores vigtigste bidrag til samfundet er, at drive en lønsom virksomhed, der i 2015 omfattede cirka 200 arbejdspladser. Vi arbejder derfor hele tiden målrettet med, at udvikle og udvide vores forretning, indtjening og antallet af arbejdspladser. Vi efterlever værdisættet for virksomheden, som udgør de grundlæggende forudsætninger for alle vores aktiviteter og handlinger.

## HUSTØMRERNES VÆRDISÆT

HUSTØMRERNES værdier er kvalitet, pålidelighed og forandringsparathed.

Vi vil tilføje **kvalitet** til hele byggeprocessen. Fra bygherres oplevede værdi, til kvalitet og ordentlighed i de materialer vi bruger og de partnere vi samarbejder med. Vi vil belyse projektet fra alle sider og dermed gøre det lettere, at håndtere de udfordringer, der kan opstå i større og mindre byggeprojekter, i forhold til både bygherre, arkitekt, rådgivende ingeniører og entreprenører.

**Pålidelighed** er et af HUSTØMRERNES vigtigste værdiorde.

Vi kunne ikke have overlevet som virksomhed i 97 år, hvis vi ikke gik ind for at overholde aftaler og agere troværdigt og konstruktivt. Vi vil sige tingene som de er, og dermed tage hånd om knasterne, før de vokser og bliver til problemer. Det betyder at vi er til at stole på og at mange vælger os gang på gang, fordi vi lærer kunden at kende og forstår at bruge den viden til at levere et pålideligt resultat.

Man skal ville samfundet som virksomhed og det kræver en naturlig **forandringsparathed**, for verden bevæger sig hurtigt fremad. Vi vil følge den udvikling der sker inden for miljø, bæredygtige materialer- og byggemetoder, samt social trivsel, og være på forkant, så tingene får lov til at udvikle sig og gro naturligt i virksomheden. Det er enkeltheden i helheden og helheden i enkeltheden.

## HUSTØMRERNES ETISKE REGELSÆT

HUSTØMRERNES etiske regelsæt er udgangspunkt for virksomhedens aktiviteter og omhandler blandt andet:

- » Krav om overholdelse af de internationalt anerkendte menneskerettigheder, herunder etiske regler vedr. børnearbejde.
- » Støtter afskaffelsen af diskrimination i relation til arbejds- og ansættelsesforhold.
- » Opretholder foreningsfriheden og anerkender retten til kollektive forhandlinger.
- » Krav om et sikkert og godt arbejdsmiljø.
- » Et grundlæggende krav om, at vi altid opererer inden for lovens rammer.

- » At vi altid handler i overensstemmelse med gældende konkurrencelove, og at vi ikke tilbyder eller modtager nogen form for bestikkelse.
- » Miljøvenlighed.
- » Bidrag til etablering af bæredygtige energiløsninger og klimatilpasninger.
- » At vi som minimum stiller samme krav, som beskrevet til vores samarbejdspartnere, herunder leverandører.

## MENNESKERETTIGHEDER

HUSTØMRERNE har fokus på, at virksomhedens aktiviteter udøves med respekt for grundlæggende menneskerettigheder, gældende for såvel medarbejdere som leverandører. Vi støtter og respekterer dermed beskyttelsen af internationalt proklamerede menneskerettigheder inden for virksomhedens indflydelsesområde. Dette skal være med til, at sikre en høj kvalitet samt gode og ordnede forhold bagud i leverancen. Regelsættet understøttes yderligere af HUSTØMRERNES politikker og retningslinjer, blandt andet:

- » Værdisæt for HUSTØMRERNE
- » Omgang med intern viden.
- » Politikker for antikorruption.
- » Instruks for overholdelse af konkurrencelovgivningen.
- » Sponsorstøtte, bidrag og donationer til velgørende formål.

Med ovenstående politikker og mål som grundlag, vil vi med vores CSR politik, sikre kontinuerlig udvikling af vores samfundsansvar generelt samt udvalgte fokusområder:

## MILJØ OG KLIMA

**Politik:** I HUSTØMRERNE ønsker vi at sikre miljøet og støtte samfundets interesse for miljøforbedringer ved en ansvarlig varetagelse af det interne og eksterne miljø. Derfor prioriteres miljø og klima højt i HUSTØMRERNE, hvor vores mål er at vi af kunder, medarbejdere og myndigheder opfattes som en klima- og miljøbevidst virksomhed.

**Handling:** HUSTØMRERNE sikrer virksomhedens miljøforanstaltninger via detaljerede interne kontrolsystemer. I relation til det interne miljø søges arbejdsprocesserne altid tilrettelagt hensigtsmæssigt i forhold til miljøbelastningen. I forhold til det eksterne miljø søges alle relevante miljølovgivninger overholdt, og der arbejdes løbende med ressource- og energioptimering. Alle politikker afstemmes og ansvarsfordeles på alle ledelsesniveauer. Herefter kommunikerer alle politikker til alle medarbejdere og underbygges herefter løbende med undervisning, ligesom der afholdes løbende miljøkontrol. Vi arbejder hele tiden på at minimere energiforbruget i vores virksomhed.

**Resultat:** I 2015 har der ikke været påbud eller lignende fra miljømyndighederne, ligesom vi ikke i forbindelse med vores egenkontrol har konstateret overskridelse af miljølovgivningen. Vi har internt i HUSTØMRERNE haft fokus på, at være mere energivenlige, hvorfor der her er foretaget en række tiltag – som beskrevet i beretningen under MILJØ.

## MEDARBEJDERFORHOLD, ARBEJDSMILJØ OG SIKKERHED

**Politik – medarbejderforhold:** Ved alle nyansættelser skal alle interne politikker og sikkerhedsregler gennemgås og udleveres. Alle medarbejdere skal sikres en pensionsordning samt herigennem en sundhedsordning, så de hurtigt og effektivt kan få den rette behandling, når der er behov for det. En god overgang til den tredje alder skal sikres med en mulig seniorordning på nedsat tid.

**Handling:** Virksomhedens aktive arbejdsmiljøorganisation sikrer at alle politikker og regler opdateres og overholdes. Alle medarbejdere i HUSTØMRERNE har gennem deres pensionsordning en sundhedsordning, så de hurtigt og effektivt kan få den rette behandling, når der er behov for det. Vi har også fokus på en god overgang til den tredje alder, idet vi tilbyder en seniorordning, på nedsat tid.

**Resultat:** Alle medarbejdere har i 2015 en pensionsordning og herigennem en sundhedsordning. Vores mål for virksomheden i 2015 er hermed opfyldt. Vi har i sidste halvdel af 2015 haft flere på seniorordning.

**Politik - sikkerhed:** HUSTØMRERNE ønsker at nedbringe antallet af arbejdsulykker og tæt-på ulykker på byggepladserne, samt sikre et lavt sygefravær.

**Handling:** HUSTØMRERNEs mål inden for arbejdsmiljø er, at antallet af arbejdsulykker maksimalt må være på 10. Herudover har vi et mål om, at styrke instruktionen på den enkelte arbejdsplads, så vi med en målrettet indsats kan nedbringe antallet af arbejdsulykker og gøre det sikkerhedsmæssigt fuldt forsvarligt at arbejde.

**Resultat:** Det øgede fokus på sikkerhed i 2015 har bevirket, at vi i HUSTØMRERNE har haft 12 arbejdsskader med fravær på mere end 1 dag.

**Politik - arbejdsmiljø:** Hos HUSTØMRERNE skal der være et godt og sundt arbejdsmiljø. Det gælder både det fysiske og psykiske arbejdsmiljø.

**Handling:** Derfor er vores afdeling for Kvalitet, Miljø og Arbejdsmiljø (KMA) dybt forankret i både virksomhedsprofilen og driften og sørger løbende for at måle på sygefravær og antal arbejdsulykker. Virksomhedens holdninger og værdier på området formidles bredt i virksomheden så kulturen forankres og der oplyses i højere grad om holdning, tilbud og muligheder.

**Resultat:** HUSTØMRERNEs sygefravær er i 2015 på 4,1%. Sammenlignet med 2014 på 4,07%.

## UDDANNELSE

**Politik:** Som sværvægter blandt danske tømrervirksomheder er en af HUSTØMRERNEs samfundsopgaver- og ønsker, at uddanne unge lærlinge og inddrage praktikanter fra relevante uddannelsesinstitutioner.

**Handling:** HUSTØMRERNEs mål er at have minimum 10% elever og praktikanter, målt op imod et årligt gennemsnit af gruppen af faglærte timelønnede. I dag etablerer vi

lærlinge- og elevforløb lokalt i samarbejde med afdelingerne rundt i landet og ansætter løbende praktikanter i tilknytning til konkrete byggesager, hvor dette er muligt og hensigtsmæssigt. Samtidig arbejdes der på en mentorordning, hvor veluddannede mentorer, skal bidrage til at sikre lærlinges trivsel, fagligt og socialt.

**Resultat:** I 2015 havde vi i vores afdelinger i alt 25 lærlinge og 22 praktikanter, fordelt på henholdsvis entreprise, service og administration. Sammenholdt med en gennemsnitlig medarbejdergruppe af faglærte timelønnede, har vi i 2015 et måltal på 13%. Vi har hermed leveret i henhold til vores overordnede mål i 2015. Sammenlignet med 2014 var resultatet 12% sammenholdt med faglærte timelønnede.

## INTEGRATION OG LIGESTILLING

**Politik – ligestilling:** HUSTØMRERNE ser det som en samfundsopgave, at være med til at løse opgaven om integration og ligestilling. Vi tror på, at mangfoldighed blandt medarbejderne, herunder at ligelig fordeling af kønnene, bidrager positivt til både arbejdsmiljø, virksomhedens performance og konkurrenceevne.

**Handling:** HUSTØMRERNEs bestyrelse har et mål om, at 33% af de generalforsamlingsvalgte bestyrelsesmedlemmer skal være kvinder, svarende til 1 kvinde og 20% af de øvrige lederstillinger, svarende til 1 kvinde, skal være besat af kvinder inden 2018. For at opfylde ovenstående målsætning, vil HUSTØMRERNE fastlægge en langvarig strategi og iværksætte en række initiativer, der kan fremme udviklingen af kvindelige ledere samt ansættelsen af disse. Det er HUSTØMRERNEs bestræbelse altid at have en kandidat af hvert køn.

**Resultat:** Pr. 31/12-2015 er der ingen kvinder i ledelsen og ingen kvinder i bestyrelsen. Måltallet er desværre ikke opnået, da der 2015 ikke har været nyvalg til bestyrelsen.

## Politik – Integration:

Det er vores politik, at vi ønsker at støtte ansættelse af medarbejdere, der har behov for oplæring eller genoptræning af faglige, sociale eller sproglige kompetence. Dette ikke mindst for at bidrage positivt til integration.

**Handling:** For denne medarbejdergruppe, som ofte har svært ved at få fodfæste på arbejdsmarkedet, åbner vi dørene igennem praktikperioder og andre ansættelsesformer.

**Resultat:** I 2015 har vi haft flere medarbejdere ansat inden for ovennævnte rammer.

## AFSLUTNING

HUSTØMRERNEs CSR politik rækker langt ind i fremtiden, men er samtidig et vigtigt pejlemærke i hverdagen hos HUSTØMRERNEs ledere og medarbejdere. CSR politikken skal sikre fremdrift og konkrete resultater.

Hos HUSTØMRERNE vil vi løbende arbejde med at udbygge vores CSR politik, i takt med at flere relevante områder vil blive inddraget. En god CSR politik ændrer sig, ifølge vores overbevisning, i takt med omgivelserne. Vores ønske er, altid at være i tæt kontakt og dialog med såvel omverden som nærmiljø.



# REGNSKABSBERETNING

## RESULTAT OG EGENKAPITAL

Selskabets samlede omsætning udgør for 2015 i alt 267 mio. kr. svarende til en stigning i forhold til 2014 på 60 %.

Egenproduktionens andel af den samlede omsætning er næsten uændret, svarende til 70 % i 2015 mod 71 % i 2014. Den samlede egenproduktion pr. medarbejder er derimod steget med 43 %.

Konstant fokus på optimering samt et højt aktivitetsniveau har trods skærpet priskonkurrence bidraget til, at resultatet af de udførte sager i al væsentlighed er realiseret som forventet.

Sammen med fortsat omkostningsbevidsthed og et mindre positivt resultat af de finansielle poster på 75 tusind kr., har dette bevirket at årets resultat før skat udgør 4,1 mio. kr. hvilket ledelsen anser for værende tilfredsstillende, under de givne markedsvilkår. Indtjeningen udgør 1,54 % målt i forhold til omsætningen.

Skat af årets resultat er opgjort til en udgift på 967 tusind kr. hvorefter det samlede resultat udgør 3,2 mio. kr. mod et resultat i 2014 på 2,4 mio. kr.

Årets resultat for HUSTØMRERNE A/S på 3,2 mio. kr. kan specificeres således:

Resultat af primær drift	4,1 mio. kr.
Finansielle poster, netto	0,1 mio. kr.
Skat af årets resultat	-1,0 mio. kr.
Resultat	3,2 mio. kr.

Egenkapitalen udgør pr. 31. december 2015 i alt 41,7 mio. kr. svarende til 39 % af de samlede passiver. Bestyrelsen har besluttet at indstille til årets generalforsamling, at der udloddes udbytte med 1,658 t.kr.





Magisterparken, Aalborg

## LEDELSESPÅTEGNING

Bestyrelse og direktion har dags dato behandlet og godkendt årsrapporten for regnskabsåret 1. januar – 31. december 2015 for HUSTØMRERNE A/S. Årsrapporten er aflagt i overensstemmelse med årsregnskabsloven.

Det er vores opfattelse, at årsregnskabet giver et retvisende billede af selskabets aktiver, passiver og finansielle stilling pr. 31. december 2015 samt af resultatet af selskabets aktiviteter for regnskabsåret 1. januar – 31. december 2015.

Det er endvidere vores opfattelse, at ledelsesberetningen indeholder en retvisende redegørelse for udviklingen i selskabets aktiviteter og økonomiske forhold, årets resultat og af selskabets finansielle stilling.

Årsrapporten indstilles til generalforsamlingens godkendelse.

Aarhus, den 30. marts 2016

### DIREKTION

Klaus Andersen  
Administrerende direktør

### BESTYRELSE

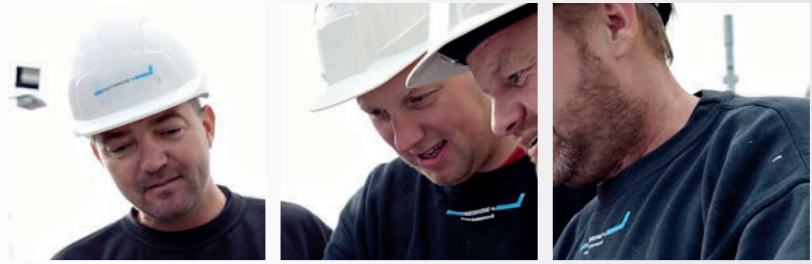
Lars Svenning Andersen  
Formand

Jens Wieland  
Næstformand

Carsten Varneskov

Gunnar Horn

Torben Vohlert



# DEN UAFHÆNGIGE REVISORS ERKLÆRING

## TIL KAPITALEJERNE I HUSTØMRERNE A/S

### PÅTEGNING PÅ ÅRSREGNSKABET

Vi har revideret årsregnskabet for HUSTØMRERNE A/S for regnskabsåret 1. januar – 31. december 2015. Årsregnskabet omfatter anvendt regnskabspraksis, resultatopgørelse, balance, egenkapitalopgørelse og noter. Årsregnskabet udarbejdes efter årsregnskabsloven.

### LEDELSENS ANSVAR FOR ÅRSREGNSKABET

Ledelsen har ansvaret for udarbejdelsen af et årsregnskab, der giver et retvisende billede i overensstemmelse med årsregnskabsloven. Ledelsen har endvidere ansvaret for den interne kontrol, som ledelsen anser nødvendig for at udarbejde et årsregnskab uden væsentlig fejlinformation, uanset om denne skyldes besvigelser eller fejl.

### REVISORS ANSVAR

Vores ansvar er at udtrykke en konklusion om årsregnskabet på grundlag af vores revision. Vi har udført revisionen i overensstemmelse med internationale standarder om revision og yderligere krav ifølge dansk revisorlovgivning. Dette kræver, at vi overholder etiske krav samt planlægger og udfører revisionen for at opnå høj grad af sikkerhed for, om årsregnskabet er uden væsentlig fejlinformation.

En revision omfatter udførelse af revisionshandling for at opnå revisionsbevis for beløb og oplysninger i årsregnskabet. De valgte revisionshandling afhænger af revisors vurdering, herunder vurderingen af risici for væsentlig fejlinformation i årsregnskabet, uanset om denne skyldes besvigelser eller fejl. Ved risikovurderingen overvejer revisor intern kontrol, der er relevant for selskabets udarbejdelse af et årsregnskab, der giver et retvisende billede. Formålet hermed er at udforme revisionshandling, der er passende efter omstændighederne, men ikke at udtrykke en konklusion om effektiviteten af selskabets interne kontrol. En revision omfatter endvidere

vurdering af, om ledelsens valg af regnskabspraksis er passende, om ledelsens regnskabsmæssige skøn er rimelige samt den samlede præsentation af årsregnskabet.

Det er vores opfattelse, at det opnåede revisionsbevis er tilstrækkeligt og egnet som grundlag for vores konklusion. Revisionen har ikke givet anledning til forbehold.

### KONKLUSION

Det er vores opfattelse, at årsregnskabet giver et retvisende billede af selskabets aktiver, passiver og finansielle stilling pr. 31. december 2015 samt af resultatet af selskabets aktiviteter for regnskabsåret 1. januar – 31. december 2015 i overensstemmelse med årsregnskabsloven.

### UDTALELSE OM LEDELSESBERETNINGEN

Vi har i henhold til årsregnskabsloven gennemlæst ledelsesberetningen. Vi har ikke foretaget yderligere handlinger i tillæg til den udførte revision af årsregnskabet. Det er på denne baggrund vores opfattelse, at oplysningerne i ledelsesberetningen er i overensstemmelse med årsregnskabet.

Aarhus, den 30. marts 2016

**Ernst & Young**

Godkendt Revisionspartnerselskab  
CVR-nr. 30700228

Søren Jensen  
Statsautoriseret revisor

Jes Lauritzen  
Statsautoriseret revisor









DNU, Skejby

*HUSTØMRERNEs funktionærer har udvist en meget stor grad af vilje og evne til at løse opgaven. Dialogen har været rigtig god, og de har optrådt særdeles løsningsorienterede. Det har faktisk været et rigtig godt hold af ledere og håndværkere, de har haft på apteringsopgaven.* ”

Projektleder Rasmus Walter Jensen, Region Midt

## ANVENDT REGNSKABSPRAKSIS

**Årsrapporten for HUSTØMRERNE A/S for 2015 er aflagt i overensstemmelse med årsregnskabslovens bestemmelser for en mellemklasse C-virksomhed. Årsregnskabet er aflagt efter samme regnskabspraksis som sidste år.**

### GENERELT OM INDREGNING OG MÅLING

Aktiver indregnes i balancen, når det er sandsynligt, at fremtidige økonomiske fordele vil tilflyde selskabet, og aktivets værdi kan måles pålideligt.

Forpligtelser indregnes i balancen, når de er sandsynlige og kan måles pålideligt.

Ved første indregning måles aktiver og forpligtelser til kostpris. Efterfølgende måles aktiver og forpligtelser som beskrevet for hver enkelt regnskabspost nedenfor.

Ved indregning og måling tages hensyn til gevinster, tab og risici, der fremkommer, inden årsrapporten aflægges, og som be- eller afkræfter forhold, der eksisterede på balancedagen.

Indtægter indregnes i resultatopgørelsen i takt med at de indtjenes, herunder indregnes værdireguleringer af finansielle aktiver og forpligtelser, der måles til dagsværdi. Endvidere indregnes omkostninger, der er afholdt for at opnå årets indtjening, herunder afskrivninger, nedskrivninger og hensatte forpligtelser samt tilbageførslers som følge af

ændrede regnskabsmæssige skøn af beløb, som tidligere har været indregnet i resultatopgørelsen.

### AFLEDTE FINANSIELLE INSTRUMENTER

Afledte finansielle instrumenter indregnes første gang i balancen til kostpris og måles efterfølgende til dagsværdi. Positive og negative dagsværdier af afledte finansielle instrumenter indgår i andre tilgodehavender, henholdsvis anden gæld. Ændring i dagsværdien af afledte finansielle instrumenter, der er klassificeret som og opfylder betingelserne for sikring af fremtidige aktiver og forpligtelser, indregnes i andre tilgodehavender eller anden gæld samt i egenkapitalen. Resultater den fremtidige transaktion i indregning af aktiver eller forpligtelser, overføres beløb, som tidligere er indregnet under egenkapitalen til kostprisen for henholdsvis aktivet eller forpligtelsen. Resultater den fremtidige transaktion i indtægter eller omkostninger, overføres beløb, som er indregnet i egenkapitalen, til resultatopgørelsen i den periode, hvor det sikrede påvirker resultatopgørelsen.

### SKAT AF ÅRETS RESULTAT, SELSKABSSKAT OG UDSKUDT SKAT

Selskabet er sambeskattet med moderselskabet JORTON HOLDING A/S samt søsterselskaberne JORTON A/S og A/S BOLIGBETON. Skat af årets resultat, selskabsskat og udskudt skat afsættes i de respektive koncernselskaber efter fuldfordelingsmetoden.



DNU, Skejby

## RESULTATOPGØRELSE

### ÅRETS PRODUKTION TIL SALGSVÆRDI

For entrepriser og øvrige arbejder gælder, at udførelsen kan strække sig over flere regnskabsperioder. Indtægter fra disse arbejder indregnes efter produktionskriteriet, hvorved den regnskabsmæssige resultatføring sker i takt med arbejdets udførelse.

### PRODUKTIONSOMKOSTNINGER

Produktionsomkostninger omfatter omkostninger, der afholdes for at opnå årets nettoomsætning. Herunder indgår direkte og indirekte omkostninger til råvarer og hjælpematerialer, løn og gager, leje og afskrivninger på produktionsanlæg. Under produktionsomkostninger indregnes tillige forskningsomkostninger og udviklingsomkostninger, der ikke opfylder kriterierne for aktivering.

### AFSKRIVNINGER

Afskrivninger indeholder driftsmæssige afskrivninger på materielle anlægsaktiver. Posten indeholder desuden avancer og tab ved salg af tekniske anlæg og maskiner samt driftsmateriel og inventar. Da størsteparten af selskabets biler er leaset som operationel leasing, indregnes afskrivningerne vedrørende egne biler under posten "direkte produktionsomkostninger" for at sidestille driftspåvirkningen af egne biler med leasede biler. Materielle anlægsaktiver afskrives lineært over aktivernes forventede brugstid således:

- » Bygninger afskrives over 20-30 år
- » Tekniske anlæg og maskiner afskrives over 2-10 år
- » Driftsmateriel og inventar afskrives over 3-7 år

Fortjeneste og tab ved afhændelse af materielle anlægsaktiver opgøres som forskellen mellem salgsprisen med fradrag af salgskomkostninger og den regnskabsmæssige værdi på salgstidspunktet. Fortjeneste eller tab indregnes i resultatopgørelsen under afskrivninger.

### ADMINISTRATIONSOMKOSTNINGER

I administrationsomkostninger indregnes omkostninger, der er afholdt i året til ledelse og administration af selskabet, herunder omkostninger til det administrative personale, kontorlokaler og kontoromkostninger samt afskrivninger.

### FINANSIELLE POSTER, NETTO

Finansielle poster, netto indeholder finansielle indtægter og omkostninger, herunder såvel realiserede som urealiserede kurstab og kursgevinster vedrørende værdipapirer samt kursgevinster og kurstab vedrørende tilgodehavender og gæld i fremmed valuta.

### SKAT AF ÅRETS RESULTAT

Selskabet er omfattet af reglerne om tvungen sambeskatning. Moderselskabet JORTON HOLDING A/S er administrationselskab for sambeskatningen og afregner som følge heraf alle betalinger af selskabsskat med skattemyndighederne. Den aktuelle selskabsskat fordeles ved afregning af sambeskatningsbidrag mellem de sambeskattede virksomheder i forhold til disses skattepligtige indkomster. I tilknytning hertil modtager virksomheder med skattemæssigt underskud sambeskatningsbidrag fra virksomheder, der har kunnet anvende dette underskud til nedsættelse af eget skattemæssigt overskud.

Årets skat, der består af årets sambeskatningsbidrag og ændring af udskudt skat, indregnes i resultatopgørelsen med den del, der kan henføres til årets resultat, og direkte på egenkapitalen med den del, som kan henføres til posteringer direkte på egenkapitalen.









## BALANCE

### MATERIELLE ANLÆGSAKTIVER

Grunde og bygninger, tekniske anlæg og maskiner samt driftsmateriel og inventar måles til kostpris med fradrag af akkumulerede afskrivninger.

Kostprisen omfatter anskaffelsesprisen samt omkostninger direkte tilknyttet anskaffelsen indtil det tidspunkt, hvor aktivet er klar til brug.

Materielle anlægsaktiver nedskrives til genindvindingsværdien, såfremt denne er lavere end den regnskabsmæssige værdi. Der foretages årligt nedskrivningstest af hvert enkelt aktiv eller grupper af aktiver.

### VAREBEHOLDNINGER

Varebeholdninger måles til kostpris efter FIFO-metoden.

Er nettorealiseringsværdien lavere end kostprisen, nedskrives til denne lavere værdi.

Kostpris for råvarer og hjælpematerialer omfatter anskaffelsespris med tillæg af hjemtagelsesomkostninger.

### IGANGVÆRENDE ARBEJDER FOR FREMMED REGNING

Igangværende arbejder for fremmed regning måles til vurderet salgpris med fradrag af foretagne acontofaktureringer.

I den vurderede salgpris indgår dækningsbidrag opgjort efter færdiggørelsesgrader.

### TILGODEHAVENDER

Tilgodehavender indregnes efter en individuel vurdering af de enkelte debitorforhold og måles til amortiseret kostpris. Der nedskrives til imødegåelse af forventede tab.

### UDBYTTE

Udbytte indregnes som en forpligtelse på tidspunktet for vedtagelse på generalforsamlingen. Udbytte, som forventes udbetalt for året, vises som en særskilt post under egenkapitalen.

### HENSÆTTELSER TIL FÆRDIGGØRELSE AF AFSLUTTEDE ARBEJDER

Hensættelser til færdiggørelse af afsluttede arbejder omfatter reservationer til garantiarbejder vedrørende afsluttede arbejder og måles til amortiseret kostpris.

### SELSKABSSKAT OG UDSKUDT SKAT

Efter sambeskatningsreglerne afvikles dattervirksomhedernes hæftelse over for skattemyndighederne for egne selskabsskatter i takt med betaling af sambeskatningsbidrag til administrationselskabet.

Skyldig og tilgodehavende sambeskatningsbidrag indregnes i balancen. Udskudt skat måles efter den balanceorienterede gælds metode af alle midlertidige forskelle mellem regnskabsmæssig og skattemæssig værdi af aktiver og forpligtelser. Der indregnes dog ikke udskudt skat af



Lyreskovskolen, Bov

midlertidige forskelle, hvor midlertidige forskelle er opstået på anskaffelsestidspunktet uden at have effekt på resultat eller skattepligtig indkomst. I de tilfælde, hvor opgørelse af skatteværdien kan foretages efter alternative beskatningsregler, måles udskudt skat på grundlag af den planlagte anvendelse af aktivet henholdsvis afvikling af forpligtelsen.

Udskudte skatteaktiver, herunder skatteværdien af fremførselsberettigede skattemæssige underskud, indregnes med den værdi, hvortil de forventes at blive anvendt, enten ved udligning i skat af fremtidig indtjening eller ved modregning i udskudte skatteforpligtelser inden for samme juridiske skatteenhed og jurisdiktion.

Der foretages regulering af udskudt skat vedrørende foretagne eliminerings af urealiserede koncerninterne avancer og tab. Udskudt skat måles på grundlag af de skatteregler og den skattesats, der med balancedagens lovgivning vil være gældende, når den udskudte skat forventes udløst som aktuel skat. Ændring i udskudt skat som følge af ændringer i skattesatser indregnes i resultatopgørelsen.

#### GÆLDSFORPLIGTELSE

Finansielle gældsforpligtelser indregnes ved lånoptagelse til det modtagne provenu efter fradrag af afholdte transaktionsomkostninger. I efterfølgende perioder måles de finansielle forpligtelser til amortiseret kostpris. Øvrige gældsforpligtelser måles til nettorealiseringsværdi.

#### PENGESTRØMSOPGØRELSE

Det er undladt at udarbejde pengestrømsopgørelse for HUSTØMRERNE A/S, jf. årsregnskabslovens undtagelsesbestemmelse § 86, stk. 4', idet denne er indeholdt i koncernregnskabet for JORTON HOLDING A/S.

#### SEGMENTOPLYSNINGER

Selskabets aktiviteter er inden for samme forretnings- og geografiselement – tømrervirksomhed i Danmark. Følgelig gives der ikke segmentoplysninger.

#### FORKLARING AF NØGLETAL

Forrentning af egenkapital	=	$\frac{\text{Resultat} \times 100}{\text{Egenkapital primo}}$
Soliditetsgrad	=	$\frac{\text{Egenkapital ultimo} \times 100}{\text{Samlede passiver ultimo}}$
Antal medarbejdere	=	Gennemsnitlige antal medarbejdere opgjort efter ATP-metoden





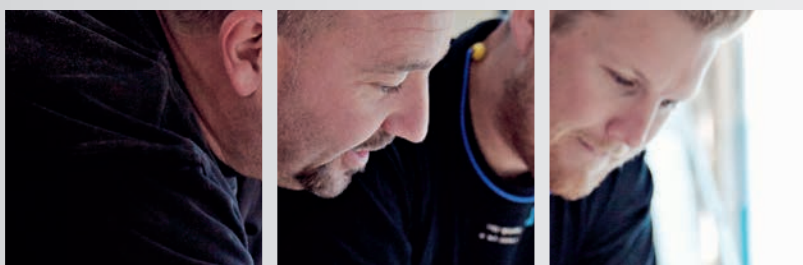




# RESULTATOPGØRELSE

1. JANUAR - 31. DECEMBER 2015

Note	HUSTØMRERNE A/S (tkr.)	2015	2014
2	<b>Årets produktion til salgsværdi</b>	<b>267.009</b>	<b>166.839</b>
3	Direkte produktionsomkostninger	249.677	152.427
	<b>Dækningsbidrag</b>	<b>17.332</b>	<b>14.412</b>
	Andre produktionsomkostninger	1.364	1.191
4	Afskrivninger, produktionsanlæg m.v.	879	1.083
	<b>Bruttoresultat</b>	<b>15.089</b>	<b>12.138</b>
5	Administrationsomkostninger	11.046	9.775
	<b>Resultat af primær drift</b>	<b>4.043</b>	<b>2.363</b>
6	Finansielle poster, netto	75	1.043
	<b>Resultat før skat</b>	<b>4.118</b>	<b>3.406</b>
7	Skat af årets resultat	-967	-989
	<b>Resultat</b>	<b>3.151</b>	<b>2.417</b>
	<b>Forslag til resultatdisponering</b>		
	Foreslået udbytte	1.658	1.328
	Overført resultat	1.493	1.089
		<b>3.151</b>	<b>2.417</b>



# BALANCE

## AKTIVER

PR. 31. DECEMBER 2015

Note	Tkr.	2015	2014
	<b>ANLÆGSAKTIVER</b>		
8	<b>Materielle anlægsaktiver</b>		
	Grunde og bygninger	11.860	10.538
	Tekniske anlæg og maskiner	1.456	1.782
	Driftsmateriel og inventar	249	11
	Materielle anlægsaktiver under udførelse	0	211
		13.565	12.542
	<b>Anlægsaktiver i alt</b>	<b>13.565</b>	<b>12.542</b>
	<b>OMSÆTNINGSAKTIVER</b>		
	<b>Varebeholdninger</b>		
	Råvarer og hjælpematerialer	346	368
	<b>Tilgodehavender</b>		
9	Igangværende arbejder for fremmed regning	10.265	4.226
	Tilgodehavender hos tilknyttede virksomheder	14.792	13.361
	Tilgodehavender hos bygherrer	53.803	25.194
	Tilgodehavender hos virksomhedsdeltagere	2.085	432
	Andre tilgodehavender	1.954	1.560
11	Udskudt skat	39	213
		82.938	44.986
	<b>Likvide beholdninger</b>	<b>11.106</b>	<b>36.686</b>
	<b>Omsætningsaktiver i alt</b>	<b>94.390</b>	<b>82.040</b>
	<b>Aktiver i alt</b>	<b>107.955</b>	<b>94.582</b>

## PASSIVER

PR. 31. DECEMBER 2015

Note	Tkr.	2015	2014
10	<b>EGENKAPITAL</b>		
	Aktiekapital	500	500
	Overført overskud	39.553	37.828
	Foreslået udbytte	1.658	1.328
	<b>Egenkapital i alt</b>	<b>41.711</b>	<b>39.656</b>
	<b>HENSATTE FORPLIGTELSER</b>		
	Færdiggørelse af afsluttede arbejder	6.393	6.386
	<b>Hensatte forpligtelser i alt</b>	<b>6.393</b>	<b>6.386</b>
	<b>GÆLDSFORPLIGTELSER</b>		
	<b>Langfristede gældsforpligtelser</b>		
12	Realkreditinstitutter	9.449	10.071
	<b>Kortfristet gæld</b>		
12	Kortfristet del af langfristede gældsforpligtelser	622	620
9	Igangværende arbejder for fremmed regning	12.605	12.823
	Leverandører af varer og tjenesteydelser	20.254	10.057
	Gæld til tilknyttede virksomheder	1.501	278
	Skyldig sameskatningsbidrag	878	3.549
13	Anden gæld	14.542	11.142
		50.402	38.469
	<b>Gældsforpligtelser i alt</b>	<b>59.851</b>	<b>48.540</b>
	<b>Passiver i alt</b>	<b>107.955</b>	<b>94.582</b>
1	<b>Regnskabsmæssige skøn og vurderinger</b>		
14	<b>Nærtstående parter</b>		
15	<b>Sikkerhedsstillelser og eventualforpligtelser, m.v.</b>		
16	<b>Ledelses- og medarbejderforhold</b>		







Billetsalg, Aarhus Teater

*Håndværkerne var meget medgørlige. De var klar på at planlægge arbejdstiden, så teatrets daglige drift ikke blev forstyrret og vi følte aldrig, at de gik i vejen. Det var næsten altid de samme håndværkere der kom og der var aldrig en finger at sætte på deres oprydning og rengøring.*

Kent Stensgaard, produktionschef ved Aarhus Teater

## EGENKAPITALOPGØRELSE

Tkr.	Aktiekapital	Overført resultat	Foreslået udbytte	I alt
Egenkapital 1. januar 2014	500	36.652	2.500	39.652
Udloddet udbytte	0	0	-2.500	-2.500
Overført via resultatdisponering	0	1.089	1.328	2.417
Værdiregulering af sikringsinstrumenter	0	87	0	87
<b>Egenkapital 1. januar 2015</b>	<b>500</b>	<b>37.828</b>	<b>1.328</b>	<b>39.656</b>
Udloddet udbytte	0	0	-1.328	-1.328
Overført via resultatdisponering	0	1.493	1.658	3.151
Værdiregulering af sikringsinstrumenter	0	232	0	232
<b>Egenkapital 31. december 2015</b>	<b>500</b>	<b>39.553</b>	<b>1.658</b>	<b>41.711</b>

# NOTER TIL REGNSKAB

Note	
<b>1</b>	<b>Regnskabsmæssige skøn og vurderinger</b>
	<p>Indregning og måling af igangværende arbejder er baseret på en professionel vurdering af stedet for de enkelte projekter samt en forventning om resterende afvikling af hver enkelt kontrakt, herunder udfaldet af tvister vedrørende merydelser, tidsfristforlængelser, dagbodkrav, mv. Tab optages for hele projektet, når tab forventes. Vurderingen af projekternes stade og økonomi, herunder tvister foretages individuelt pr. projekt i samarbejde mellem direktionen og projektledelsen.</p> <p>Skøn knyttet til den fremtidige afvikling af det resterende arbejde afhænger af en række faktorer, ligesom et projekts forudsætninger kan ændres i takt med arbejdets udførelse. Det faktiske resultat kan dermed afvige fra det forventede resultat.</p> <p>Vurderingen af tvister vedrørende merydelser, tidsfristforlængelser, dagbodkrav, mv. foretages med udgangspunkt i forholdenes karakter, kendskab til bygherre, forhandlingsstadiet, tidligere erfaringer og dermed en vurdering af sandsynlighed for udfaldet af den enkelte sag. Afhængig af kravenes stade og væsentlighed er indregning og måling heraf understøttet af juridisk eller anden sagkyndig ekstern vurdering.</p> <p>De anvendte skøn er baseret på ansvarlige forudsætninger, men måling af visse krav er naturligt behæftet med usikkerhed knyttet til sagernes endelige udfald. Der kan derfor opstå såvel positive som negative afvigelser i forhold til målingen pr. 31. december 2015.</p>

Note	Tkr.	2015	2014
<b>2</b>	<b>Årets produktion til salgsværdi</b>		
	Afsluttede arbejder	41.604	47.705
	Igangværende arbejder for fremmed regning	225.405	119.134
		<b>267.009</b>	<b>166.839</b>

Note	Tkr.	2015	2014
<b>3</b>	<b>Direkte produktionsomkostninger</b>		
	Materialer, driftsmateriel, m.v.	103.495	52.960
	Arbejds løn og sociale ydelser	77.327	59.743
	Underentreprenører	68.855	39.724
		<b>249.677</b>	<b>152.427</b>



Note	Tkr.	2015	2014
<b>4</b>	<b>Afskrivninger, produktionsanlæg, m.v.</b>		
	Grunde og bygninger	583	583
	Tekniske anlæg og maskiner	443	518
		1.026	1.101
	Avance ved salg af anlægsaktiver	-147	-18
		<b>879</b>	<b>1.083</b>

Note	Tkr.	2015	2014
<b>5</b>	<b>Administrationsomkostninger</b>		
	Lønninger	4.940	4.548
	Andre administrationsomkostninger	5.954	5.163
	Afskrivninger	7	7
	Tab på tilgodehavender	145	57
		<b>11.046</b>	<b>9.775</b>
	I administrationsomkostninger er indeholdt følgende honorar til selskabets generalforsamlingsvalgte revisor		
	Revision	102	98
	Andre erklæringsopgaver med sikkerhed	3	0
	Skattemæssig assistance	10	10
	Andre ydelser	37	34
	I alt	152	142

Note	Tkr.	2015	2014
<b>6</b>	<b>Finansielle poster, netto</b>		
	<b>Finansielle indtægter</b>		
	Tilgodehavende hos tilknyttede virksomheder	558	1.425
	Likvide midler, tilgodehavender m.v.	116	223
		674	1.648
	<b>Finansielle omkostninger</b>		
	Lang- og kortfristet gæld	588	605
	Gæld til tilknyttede virksomheder	11	0
		599	605
		<b>75</b>	<b>1.043</b>

Note	Tkr.	2015	2014
<b>7</b>	<b>Skat af årets resultat</b>		
	Sambeskatningsbidrag	-878	-3.549
	Regulering af udskudt skat	-89	2.560
		<b>-967</b>	<b>-989</b>

Note	Tkr.					
<b>8</b>	<b>Materielle anlægsaktiver</b>					
		Grunde og bygninger	Tekniske anlæg og maskiner	Driftsmateriel og inventar	Materielle anlægsaktiver under udførelse	I alt
	Kostpris 1. januar 2015	19.386	9.712	1.198	211	30.507
	Tilgang	1.694	518	245	0	2.457
	Overført	211	0	0	-211	0
	Afgang	0	-978	0	0	-978
	Kostpris 31. december 2015	21.291	9.252	1.443	0	31.986
	Afskrivninger 1. januar 2015	8.848	7.930	1.187	0	17.965
	Afskrivninger	583	443	7	0	1.033
	Afgang	0	-577	0	0	-577
	Afskrivninger 31. december 2015	9.431	7.796	1.194	0	18.421
	<b>Regnskabsmæssig værdi 31. december 2015</b>	<b>11.860</b>	<b>1.456</b>	<b>249</b>	<b>0</b>	<b>13.565</b>

Note	Tkr.	2015	2014
<b>9</b>	<b>Igangværende arbejder for fremmed regning</b>		
	Igangværende arbejder for fremmed regning	314.903	170.863
	Acontofaktureringer	-317.243	-179.460
		<b>-2.340</b>	<b>-8.597</b>
	<b>Der indregnes således:</b>		
	Igangværende arbejder for fremmed regning aktiver	10.265	4.226
	Igangværende arbejder for fremmed regning forpligtelser	-12.605	-12.823
		<b>-2.340</b>	<b>-8.597</b>

**Note****10 Egenkapital**

Aktiekapitalen er fordelt i aktier på 1 tkr. og multipla heraf.  
Der eksisterer ingen aktieklasser.

Note	Tkr.	2015	2014
<b>11</b>	<b>Udskudt skat</b>		
	Udskudt skat 1. januar	213	-2.311
	Regulering af egenkapitalbevægelse	-85	-36
	Regulering af udskudt skat	-89	2.709
	Ændring i skatteprocent	0	-149
	<b>Udskudt skat 31. december</b>	<b>39</b>	<b>213</b>
	Hensættelser til udskudt skat vedrører:		
	Materielle anlægsaktiver	-803	-753
	Omsætningsaktiver	0	4
	Hensatte forpligtelser	842	962
		<b>39</b>	<b>213</b>

Note	Tkr.	2015	2014
<b>12</b>	<b>Gæld til kreditinstitutter</b>		
	Fordeles således:		
	Langfristet	9.449	10.071
	Kortfristet	622	620
	Gældsforpligtelser i alt	<b>10.071</b>	<b>10.691</b>
	Langfristede gældsforpligtelser, der forfalder efter 5 år fra regnskabsårets udløb (regnskabsmæssig værdi)	<b>5.426</b>	<b>6.314</b>



Note	Tkr.	2015	2014
<b>13</b>	<b>Anden gæld</b>		
	Skyldig løn og feriepenge	7.610	6.005
	Skyldig moms og andre afgifter	3.269	2.206
	Skyldige omkostninger	3.663	2.931
		<b>14.542</b>	<b>11.142</b>

#### Note

#### 14 Nærtstående parter

HUSTØMRERNE A/S har følgende nærtstående parter med bestemmende indflydelse:

JORTON HOLDING A/S  
Robert Fultons Vej 16  
8200 Århus N

HUSTØMRERNE A/S' nærtstående parter med betydelig indflydelse omfatter søsterselskaberne JORTON A/S og A/S BOLIGBETON samt selskabernes bestyrelse, direktion og ledende medarbejdere samt disse personers relaterede familiemedlemmer.

HUSTØMRERNE A/S samarbejder løbende med søsterselskaberne JORTON A/S og A/S BOLIGBETON om forskellige byggeprojekter. Alle aftaler indgås på markedsvilkår, idet aftaler om levering af ydelser er underlagt de samme regler, som aftaler, der indgås med virksomhedens øvrige samarbejdspartnere.

Herudover har der ikke i årets løb, bortset fra normalt ledelsesvederlag, været gennemført transaktioner med bestyrelse, direktion, ledende medarbejdere eller andre nærtstående parter.

Note	Tkr.	2015	2014
<b>15</b>	<b>Sikkerhedsstillelser og eventualforpligtelser, m.v.</b>		
	Leasingforpligtelser (operationel leasing) forfalder inden for 5 år med i alt	<b>3.784</b>	<b>1.556</b>

Til sikkerhed for gæld til realkreditinstitutter, 10.071 tkr., er der givet pant i grunde og bygninger, der udgør 11.860 tkr. af den samlede regnskabsmæssige værdi pr. 31. december 2015 af grunde og bygninger.

Af selskabets øvrige materielle anlægsaktiver, hvis regnskabsmæssige værdi pr. 31. december 2015 udgør 1.705 tkr., skønnes en betydelig del at være omfattet af pantsætningen via bestemmelserne om tilbehørspant.

Til sikkerhed for afregning af renteswap med en negativ markedsværdi på 773 tkr., er der på deponeret konto indbetalt et beløb, der udgør 887 tkr.

Til sikkerhed for afregning af leverandører af varer og tjenesteydelser er der deponeret likvider på i alt 1.496 tkr.

For entreprisens udførelse er der stillet sædvanlig sikkerhed i form af bankgarantier og kaufionsforsikringer.

Herudover er der afgivet selvskyldnerkaution overfor moderselskabets bank.

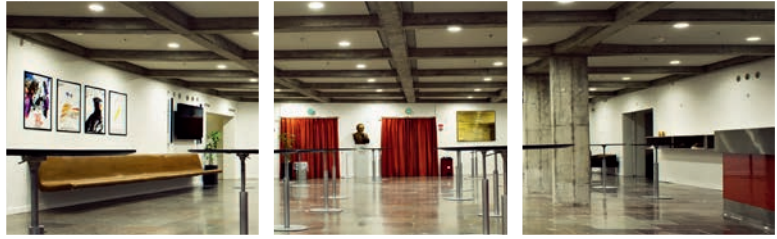
Note	Tkr.				
<b>16</b>	<b>Ledelses- og medarbejderforhold</b>		Direktion og bestyrelse	I alt 2015	I alt 2014
		Medarbejdere			
	Lønninger og gager	71.031	1.503	72.534	60.287
	Selskabets pensionsbidrag	5.297	0	5.297	4.040
	Andre udgifter til social sikring	1.356	2	1.358	1.251
		<b>77.684</b>	<b>1.505</b>	<b>79.189</b>	<b>65.578</b>

Aflønning til direktion og bestyrelse udgjorde i 2014 i alt 1.474 tkr. Der er stillet fri bil til rådighed for direktionen.

Det gennemsnitlige antal fuldtidsbeskæftigede medarbejdere har i årets løb udgjort 179 mod 154 sidste år.







Aarhus Teater

Alt i alt har det været et super fint samarbejde, som jeg er meget positiv omkring. Jeg ville bestemt ikke være nervøs for at lade HUSTØMRERNE byde på vores næste opgave.

Kent Stensgaard, produktionschef ved Aarhus Teater

## SELSKABSOPLYSNINGER

### SELSKAB

HUSTØMRERNE A/S  
Katrinebjergvej 117  
8200 Aarhus N

Telefon: 8739 2999  
Telefax: 8739 2998  
Hjemmeside: [www.hustomrerne.dk](http://www.hustomrerne.dk)  
E-mail: [aarhus@hustomrerne.dk](mailto:aarhus@hustomrerne.dk)

CVR-nr.: 31 30 95 14  
Regnskabsår: 1. januar - 31. december

### BESTYRELSE

Lars Svenning Andersen, København (formand)  
Jens Wieland, Risskov (M) (næstformand)  
Carsten Varneskov, Vejle  
Torben Vohlert, Auning (M)  
Gunnar Holm, Lunderskov

### DIREKTION

Klaus Andersen, administrerende direktør

### REVISION

Ernst & Young Godkendt Revisionspartnerselskab  
Værkmestergade 25  
8000 Aarhus C

### AKTIONÆR

JORTON HOLDING A/S, Aarhus  
ejer 100 % af aktiekapitalen

### GENERALFORSAMLING

Ordinær generalforsamling afholdes  
tirsdag, den 3. maj 2016 i Aarhus.

### AFDELINGSADRESSER

#### Aarhus

Katrinebjergvej 117, 8200 Aarhus N  
Tlf. 8739 2999. Fax 8739 2998  
E-mail: [aarhus@hustomrerne.dk](mailto:aarhus@hustomrerne.dk)

#### Aalborg

Halkjærvej 8 A, 9200 Aalborg SV  
Tlf. 9818 8466. Fax 8739 2998  
E-mail: [aalborg@hustomrerne.dk](mailto:aalborg@hustomrerne.dk)

#### Aabenraa

Kometvej 32, 6230 Rødekro  
Tlf. 8739 2980. Fax 8739 2998  
E-mail: [aabenraa@hustomrerne.dk](mailto:aabenraa@hustomrerne.dk)

*» Kvalitet til tiden  
gennem næsten 100 år! «*

