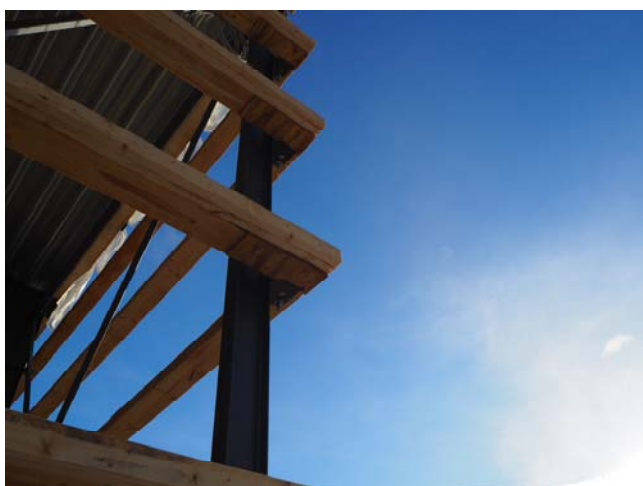



Til Erhvervsstyrelsen  
**Hustømmerne A/S**  
Årsrapport 2018



Godkendt på selskabets ordinære  
generalforsamling onsdag d. 10. april  
2019  
  
Dirigent

## Indhold

### HUSTØMRERNE A/S

#### LEDELSESBERETNING

Forretningsgrundlag, vision, værdier	3
Beretning og nøgletal	4
Forventninger til fremtiden og organisation	5
Kapitalberedskab og investeringer	6
Samfundsansvar	7
Regnskabsberetning	13

#### ERKLÆRINGER

Ledelsespåtegninger	14
Den uafhængige revisors revisionspåtegning	15

#### ÅRSREGNSKABET

Anvendt regnskabspraksis	17
Resultatopgørelse	21
Balance	22
Egenkapitalopgørelse	24
Noter til regnskab	25
Selskabsoplysninger	31



## Forretningsgrundlag

### FORRETNINGSGRUNDLAG

Hustømmerne A/S er en moderne, landsdækkende tømmervirksomhed, som varetager både mindre og større opgaver, herunder hoved-, total- og fagentreprises. Vi er geografisk repræsenteret med tre kontorer i hhv. Aarhus, Aalborg og Aabenraa for at være tæt på vores kunder. Det øger den professionelle forståelse for regionerne og sikrer en lokal forankring og nærhed.

Hustømmerne er kendetegnet ved at være en snart 100-årig virksomhed med stolte håndværksmæssige traditioner og med hovedaktiviteter inden for bolig-, institutions- og erhvervsbyggeri – herunder bygningsrenovering og servicearbejder.

### VISION

Hustømmernes ledestjerne er et byggeri af til stadighed bedre kvalitet og et højere image, udført med stor ansvarlighed, som samtidig stræber efter at gøre samfundet bedre.

### MISSION OG VÆRDIER

Hustømmerne arbejder for at blive kundens foretrukne samarbejdspartner, baseret på ordentlige forhold og respekt for mennesker og miljø. Vi bestræber os på at udføre dette arbejde med udgangspunkt i følgende værdier:

- » Kvalitet
- » Pålidelighed
- » Forandringsparathed

**KVALITET** er mere end blot at stille med et færdigt resultat. Vi vil en proces, der tilfører bygherren værdi baseret på ordentlige forhold, realistisk økonomi og god kommunikation. Vi vil gøre de rigtige ting – og ikke mindst – gøre dem rigtigt. Funderet i dyder som godt håndværk, ærlighed og professionalisme, og ikke mindst med ønsket om at skabe holdbart og bæredygtigt byggeri.

**PÅLIDELIGHED** er grundlaget for ethvert godt samarbejde. Derfor er det vigtigt for os, at vi er meget omhyggelige med at aflevere arbejdet til den aftalte tid og kvalitet – uden fejl og mangler. Pålidelighed betyder også, at der gives reel og troværdig information til kunderne, at de indgåede aftaler overholdes og at aftaler opfyldes ud fra vores bedste forståelse af kundernes behov.

**FORANDRINGSPARATHED** er nødvendig for at vi hele tiden kan tilpasse os udviklingen i samfundet og levere kvalitet. Forandringsparatheden opretholdes ved at vi løbende tilegner os ny viden og arbejder med nye processer, produkter og samarbejdsformer. Forandringsparatheden skal også sikre, at Hustømmerne altid fremstår som en attraktiv arbejdsplads, der tiltrækker og fastholder velkvalificerede medarbejdere.



## Beretning og nøgletal

Aktiviteten i byggebranchen har også i 2018 ligget på et højt niveau. Det gælder også fortsat i Hustømmerne. Efter nogle fremgangsrige år med rekordstor omsætning og aktivitetsniveau har væksten dog været negativ og omsætningen i 2018 er faldet med 49,6 mio. kr. i forhold til sidste år.

Faldet i omsætningen skal ses i lyset af, at 2017 var et rekord år, hvor særligt sygehusbyggerier i høj grad bidrog til en høj aktivitet.

Med gennemsnitligt 248 medarbejdere i Hustømmerne i 2018, har vi omvendt beskæftiget et rekordhøjt antal ansatte i virksomheden.

Årets resultat er påvirket af en række tabsgivende sager og sager hvor indtjeningen er forringet i forhold til de oprindelige kalkulationer.

Årets omsætning blev 344 mio. kr. i 2018 mod 393 mio. kr. i 2017.

Årets resultat før skat blev -29,2 mio. kr. mod 8,2 mio. kr. i 2017, hvilket er utilfredsstillende.

Det har givet anledning til selvransagelse og medført gennemgribende ændringer i organisationen i løbet af årets sidste måneder. Den interne planlægning, styring og procedurer, samt de interne kontroller er kigget nøje efter i sømmene og er skærpet fremadrettet, således at Hustømmerne atter er klædt på til, at imødegå fremtidens udfordringer på betryggende vis.

Hustømmerne A/S har modtaget koncerntilskud på 15 mio. kr. fra JBH Gruppen A/S, så egenkapitalen pr. 31. december 2018 udgør i alt 38,0 mio. kr., svarende til 31 % af de samlede passiver. Hustømmerne A/S har dermed fortsat et godt og solidt fundament i sit 100 års jubilæumsår og kan se fremad.

Hustømmerne A/S (tkr.)	2018	2017	2016	2015	2014
<b>Indtjening:</b>					
Årets produktion til salgsværdi	343.691	393.328	316.997	267.009	166.839
Heraf egenproduktion til salgsværdi	233.536	247.813	216.111	187.134	118.455
Resultat af primær drift	-29.064	8.465	7.518	4.043	2.363
Resultat af finansielle poster	-147	-308	-5	75	1.043
Resultat før skat	-29.211	8.157	7.512	4.118	3.406
Resultat	-22.805	6.479	5.710	3.151	2.417
<b>Balance:</b>					
Tilgang af materielle anlægsaktiver	498	2.145	2.477	2.457	277
Balancesum	123.694	146.124	119.708	107.955	94.582
Egenkapital	38.035	50.480	46.051	41.711	39.656
<b>Nøgletal:</b>					
Forrentning af egenkapital	-45%	14%	14%	8 %	6 %
Soliditetsgrad	31%	35%	38%	39 %	42 %
Antal medarbejdere	248	235	203	179	154

## Forventninger til fremtiden og organisation

Det forventes at stigningstakten i aktiviteterne i bygge- og anlægsbranchen samlet vil stagnere, eller aftage let i 2019, efter årene med meget stor vækst. Bolig- og erhvervsbyggeriet forventes fortsat at være let opadgående, særligt indenfor nybyggeri, men også renoveringer påregnes at holde et fortsat højt niveau. Derimod forventes aktivitetsniveauet indenfor anlægsarbejder at aftage en smule.

Hustømmerne A/S har pt. en samlet ordrebeholdning på 362 mio. kr. heraf er 267 mio. kr. til udførelse i 2019, der svarer til knap 69% af årsbudgettet for 2019. Vi forventer dermed at kunne holde et uændret aktivitetsniveau i 2019 og dét med en væsentlig forbedret og positiv indtjening.

Ift. udbuddet af arbejdskraft, er Hustømmerne fortsat privilegeret ved, at både tømrer- og snedkersvende, lærlinge og funktionærer henvender sig til os og ønsker at blive Hustømmer. Vi forventer derfor ikke, at risikoen for manglende arbejdskraft bliver en forhindring for vores aktiviteter. Vi arbejder aktivt med fokus på medarbejdernes sikkerhed, sundhed og trivsel og på at Hustømmerne fortsat opleves som en meget attraktiv arbejdsplads i tømrerbranchen.

Og så er 2019 året, hvor Hustømmerne A/S vil fejre sit 100. år som tømrervirksomhed, - som det sig hør og bør - med manér.

## ORGANISATIONSPLAN



## Kapitalberedskab og investeringer

### KAPITALBEREDSKAB

Ledelsen anser det aktuelle kapitalberedskab for tilfredsstillende og fuldt tilstrækkeligt til at understøtte forretningsgrundlaget i Hustømmerne A/S.

### INVESTERINGER

Der investeres løbende i nødvendigt omfang i grej og værktøj.

### FORSKNINGS- OG UDVIKLINGSOMKOSTNINGER

Der er ikke afholdt forsknings- og udviklingsomkostninger i 2018.

### SÆRLIGE RISICI

#### Generelle risici

Selskabets væsentligste driftsrisiko er knyttet til evnen til at være stærkt positioneret som en velkvalificeret fag- og hovedentreprenør, der kan påtage sig enhver opgave inden for selskabets virkefelt. Det er selskabets politik til stadighed at søge at udvælge og levere de produkter, som tilfredsstiller både samfundets, kundernes og selskabets krav.

Ligeledes via egne ydelser og brug af gode leverandører og materialer, sikre gode relationer til alle samarbejdspartnere og forretningsforbindelser. Endvidere er det en integreret del af selskabets politik hele tiden, at være på forkant med udviklingen i byggebranchen.

#### Finansielle risici

Selskabet er som følge af sin drift, investeringer og finansiering eksponeret for ændringer i renteniveauet. Det er selskabets politik ikke at foretage aktiv spekulation i finansielle risici. Selskabets finansielle styring retter sig således alene mod allerede påtagne finansielle risici.

#### Valutarisiko

Selskabet er med de nuværende aktivitetsområder ikke påvirket af udsving i valutakurser.

#### Kreditrisiko

Selskabet har ikke væsentlige risici vedrørende enkelte kunder eller samarbejdspartnere. Selskabets politik for påtagelse af kreditrisici medfører, at alle større kunder og andre samarbejdspartnere løbende kredittvurderes. Hertil kommer, at en betydelig del af selskabets aktiviteter afdækkes via sikkerhedsstillelser i henhold til AB92.

#### Vidensressourcer

Selskabet søger til enhver tid at føre en personalepolitik, som både tiltrækker og fastholder gode og loyale medarbejdere med de rette kvalifikationer på alle niveauer.

Endvidere at videreudvikle en fleksibel organisation og en medarbejderholdning, der sikrer en hurtig omstilling og tilpasning. Via løbende opfølgning på ønsker til og behov for videreuddannelse, påvirkes medarbejderne til altid at tilegne sig den aktuelle viden på deres arbejdsfelt. Som en del af selskabets personalepolitik er ønsket til stadighed at uddanne lærlinge i alle relevante faggrupper.

## Samfundsansvar - CSR

Virksomheder bærer et stort ansvar for at bidrage til bæredygtigheden i en verden, som er trængt på mange fronter.

Her har vi fået et unikt redskab i FN's 17 bæredygtighedsmål, kombineret med det massive materiale om CSR, som der bliver mere og mere af.

Hustømmerne er de seneste år blevet mere opmærksomme på vores samfundsansvar, i alle dets afskygninger. Rejsen med udgangspunkt i FN's 17 verdensmål er kun lige begyndt. Vi stiller stadig skarper på:

1. Vores påvirkninger, såvel positive som negative
2. Hvor vi kan bidrage mest effektivt.

Denne rapport formidler vores løbende arbejde og fremskridt.

Denne rapport udgør Hustømmernes redegørelse for, hvordan vi løfter vort samfundsansvar.

Den aktuelle redegørelse kan læses på: [www.hustommerne.dk/profil/økonomi/årsregnskab-2018/](http://www.hustommerne.dk/profil/økonomi/årsregnskab-2018/)

### FORRETNINGSMODEL I FORHOLD TIL CSR

Hustømmerne står midt i en omfattende og langstrakt værdikæde for byggeri. Bag os findes forskellige råvarer, som ofte skal forarbejdes og dernæst transporteres til de tømmerhandler, hvor vi typisk handler. Foran os er der drift og vedligehold af de bygninger vi har været med til at skabe eller renovere.

Som 'mellemand' i denne kæde, hvor vi aldrig selv producerer noget fra bunden, bliver risici i høj grad knyttet til aktører og systemer udenfor Hustømmerne, hvilket gør det så meget vigtigere at fokusere på dialog og på grundigt kendskab til samarbejdspartnere, bl.a. leverandører.

Dertil kommer de ting vi kan gøre selv i vores virksomhed, for medarbejdere, for lokalområdet og med vores bygninger og vores forbrug.

Vi har valgt nogle CSR overskrifter, som dels følger kravene til CSR rapportering jf. årsregnskabsloven, men som også afspejler vores forretningsmodel, hvor især det sociale og medarbejdertrivsel fylder.

Samtidig har Hustømmerne traditionelt fokuseret meget på samarbejde med andre aktører, f.eks. omkring socialt ansvar og videndeling, og det ser vi fortsat som en kerne, også i CSR arbejdet. Med andre virksomheders og organisationers viden – og lyst til forandring – kan vi flytte os endnu længere.



## Samfundsansvar - CSR

### ÅRET I CSR

2018 har været et år i analysens tegn. Vi har efterset økonomisystemer, lagre, leverandører m.m., for at tegne et billede af vores færden, med henblik på optimering. Eksternt har vi således skelet til branchen, men også direkte adspurgte både medarbejdere og eksterne interessenter, om deres viden og behov indenfor CSR.

Resultaterne har vist, at der på begge sider er et stort fokus på CSR og bæredygtighed.

Det analyserende fokus betyder dog ingeniørligt, at vi ikke har kørt på 'som vi plejer', med diverse indsatser, som formidles herefter.

Derudover er Hustømmerne fortsat med i og har igangsat nedenstående projekter:

- Projekt 'Lykketrold' for Kræftens Bekæmpelse blev afsluttet endeligt, med en flot donation, bl.a. fra Hustømmerne, til kræftforskning
- Vi deltog endnu en gang i årets 'En Hjælpende Hånd' kampagne, til fordel for Ungdommens Røde Kors. Her gik vi sammen med en lokal kunde og boligforening, hvilket udover en positiv stemning på kundens byggeplads, også affødte ideer om øget samarbejde, omkring sårbare unge i lokalområdet.
- Til 'Cool East' projektet i Aalborg Øst bidrager Hustømmerne stadig med støtte og ressourcer.
- Andre projekter såsom 'Team Alabu', og 'Stafet for Livet' m.m. er ligeledes blevet støttet i årets løb.

Vi har af flere gange stillet tid og viden til rådighed for adskillige interessenter, idet vi tror på vidensdeling og øget samarbejde igennem forsynings- og leverandørkæderne.

### MEDARBEJDERNE

Siden en række arbejdsløse tømrere i 1919 slog sig sammen og rejste aktiekapital i firmaet Hustømmerne A/S, har medarbejderne været omdrejningspunkt for virksomhedens sociale ansvar.

Herunder gælder til den dag i dag foreningsfriheden og retten til kollektive forhandlinger.

En tømrervirksomhed har, med både kontorfunktioner og de mange fysisk betingede opgaver i marken, gode muligheder for at give mennesker en ny chance på arbejdsmarkedet. Samtidig er det netop en branche med en type medarbejdere, som kan kræve ekstra opmærksomhed og omsorg.

### Integration og mangfoldighed

Vi støtter ansættelse af medarbejdere, der trænger til oplæring, genoptræning eller bibeholdelse af faglige, sociale eller sproglige kompetencer, herunder flygtninge og seniorer. Vi samarbejder aktivt med organisationer og institutioner om dette. Konkret gennem læreplads, fleksjob og andre ansættelsesformer.

Udover flere praktikker, bl.a. for flygtninge, har vi i 2018 ansat eller underskrevet lærekontrakt med flere forskellige 'profiler' af mennesker der er sårbare i livet af forskellige årsager:

- 1 ekskriminell ung i bandeexit, gennem vores samarbejde med 'High Five' og 1 ekskriminell er kommet i lære.
- 1 sårbart borger er kommet i lære gennem Haderslev jobcenter
- 1 kvinde, som aldrig har haft fast arbejde, er blevet ansat til mindre opgaver på kontoret.
- 2 flygtninge er blevet ansat og 1 er kommet i lære.

Derfor kommer de profiler, som fortsat er ansat fra tidligere år, men som ikke er medregnet her.

Vi tror på mangfoldighed og vores mål er fortsat at tage samme antal, eller flere, af ovennævnte mennesker ind. I 2018 har vi fortsat arbejdet med at få flere i praktik og arbejde.



## Samfundsansvar - CSR

### Uddannelse

Som en af de større aktører blandt danske tømrervirksomheder er en af Hustømrernes fornemmeste samfundsopgaver og mål, at ud-danne såvel unge som voksne lærlinge, samt inddrage praktikanter og elever fra relevante uddannelsesinstitutioner. Alle grupper ind-drages i virksomheden, på lige fod med de lønnede medarbejdere.

Vi har sat os et mål om altid at have minimum 10% lærlinge, praktikanter og elever, målt op imod den samlede medarbejderstab, samt 10% lærlinge målt op imod en gennemsnitlig medarbejdergruppe af faglærte timelønnede.

I 2018 har vi fortsat haft succes med vores mentorordning og lærlingeansvarlige. Lærlingene har fortsat haft mulighed for at mødes til lærlingemøde 2 gange årligt. I Aarhus har der desuden på lærlingenes initiativ, været afholdt en lærlingeaften med spisning.

Vi har færdiguddannet 10 lærlinge i 2018.

Ift. praktikanter og elever har vi etableret en tættere dialog med uddannelsesinstitutionerne omkring bl.a. vidensdeling, og forventer os meget af 2019 på det punkt.

I 2018 har vi samlet haft 55 lærlinge under uddannelse.

Vi har haft 18% lærlinge målt op imod den gennemsnitlige samlede medarbejderstab, som i 2018 var 248. Ift. antal timelønnede, som i 2018 var 191, var 23% lærlinge.

Vi er således over vores målsætninger i begge henseender.

### Sociale forhold, arbejdsmiljø og sikkerhed

Hos Hustømrerne skal der ubetinget være et sundt og sikkert arbejdsmiljø. Det gælder både fysisk og psykisk. Vi formidler tilbud og ordninger som understøtter dette, bl.a. indenfor sundhed, som behandles i næste afsnit.

I 2016 fik de fleste af virksomhedens medarbejdere et sundhedstjek. De (anonyme) data fra disse tjek viser, at det er høj grad er i be-vægeapparatet og fysikken generelt, at de største udfordringer for vores medarbejdere ligger.

Alle medarbejdere i Hustømrerne er igennem deres pensionsselskab tilknyttet en sundhedsordning. Sundhedsordningen indeholder bl.a. forsikring, healthcare og rådgivning, der tilsammen betyder stor tryghed for den enkelte, samt sikrer hurtig behandling og tilba-gevenden til arbejdet.

Vi tilbyder desuden en langsom overgang til seniorlivet, gennem en seniorordning med arbejde på nedsat tid, ligesom vi søger at finde skåneopgaver til dem der generelt, eller i perioder, ikke kan udføre de almindelige opgaver.

Vores afdeling for Kvalitet, Miljø og Arbejdsmiljø (KMA) måler og analyserer løbende på sygefravær og antal arbejdsulykker. Hustøm-terne ønsker at nedbringe antallet af arbejdsulykker og nærved-ulykker på byggepladserne, samt sikre et lavt sygefravær.

Vores mål er, at antallet af arbejdsulykker maksimalt må være 10 og at sygefraværet skal holdes under 3%.

I 2018 har vi styrket arbejdet med arbejdsmiljø og sikkerhed, gennem vores interne app. Her kan vi hurtigere og bedre formidle ny viden og krav, samt informere fra de interne arbejdsmiljømøder.

Bl.a. havde vi i hele februar en stor kampagne med info, video og konkurrencer, med fokus på nærved-ulykker.

Det betyder desuden meget, at medarbejderne orienteres, når Arbejdstilsynet har været på besøg – hvad enten der, som oftest, er tale om ros, eller potentielle forbedringer og endda krav.

Ved alle nyansættelser gennemgås Hustømrernes arbejdsmiljø- og sikkerhedsorgan og information og sikkerhedsmateriale udleveres. Sygefraværet i 2018 har været på 4,6 %, mod 4,3% i 2017.

I 2018 har vi haft 16 arbejdsskader med fravær på mere end 1 dag, mod 14 i 2017.

## Samfundsansvar - CSR

### Sundhed

Siden 2016 har Hustømmerne arbejdet aktivt med medarbejdernes sundhed. Det er vores erklærede politik, at sundhed skal være på dagsordenen i en branche og virksomhed som vores.

Det er derfor vores mål, at så mange som muligt deltager i de tilbud omkring motion og styrketræning, som vi formidler. Sundhed er således en del af ledelsesstrategien og der er løbende fokus på at skabe såvel nye tiltag og tilbud, som nye målsætninger.

I 2018 har vi fortsat tilbudt fast gratis fitness, støttet diverse fælles løb og stævner, samt formidlet en masse viden og inspiration. Igen benyttes vores interne app i stor stil, ikke mindst til at dele oplevelser og holde gejsten omkring den sunde livsstil.

Vi deltager desuden i en sundhedsalliance med bl.a. Aarhus Kommune, hvor vi både giver og modtager megen inspiration.

### ANTIKORRUPTION OG MENNESKERETTIGHEDER

Den primære risiko for koncernen i forhold til antikorruption og menneskerettigheder relaterer sig til evt. anvendelse af leverandører, som ikke overholder national lovgivning og internationalt anerkendte standarder og konventioner, herunder de internationalt proklamerede menneskerettigheder. Der er dog en begrænset risiko for dette, da vi arbejder i Danmark med danske leverandører med få undtagelser – dog alle indenfor EU, hvor internationalt anerkendte standarder og konventioner respekteres og håndhæves.

Dog er vi bekendt med, at mange leverandører via deres leverandørkæde og evt. affilierede virksomheder, ofte har aktiviteter i udlandet og lande, hvor danske og europæiske standarder og konventioner ikke nødvendigvis håndhæves.

Hustømmerne arbejder derfor med leverandørstyring, gennem bl.a. omtalte Code of Conduct, som bl.a. stiller krav til gennemsigtighed ift. affilierede virksomheder.

Hustømmerne er fortalere for lige konkurrencevilkår og har nultolerance overfor korruption og bestikkelse.

Dette er salgs- og indkøbsafdelinger bekendt med og alle tilbud gennemses desuden af direktionen inden afsendelse.

Vores mål er desuden, at vores samarbejdspartnere og leverandører – såvel som Hustømmerne selv - kan leve 100% op til de internationalt proklamerede menneskerettigheder og almindelig moral og etik.

Vi er også bevidste om vores ret til at afvise projekter, der åbenlyst udøver aktiviteter i strid med ovenstående.

Det sker dels via kritisk gennemgang af alle nye kunder og projekter og dels via en stærk struktur og kontrol ift. indgåelse af nye samhandelsaftaler.

I 2018 arbejdede vi fortsat med en gennemgang af vores samhandelspartnere med fokus på om de opfylder vores krav og standarder til vores menneskesyn.

Vi har ikke registreret nogen overtrædelser af menneskerettighederne i forbindelse med Hustømmernes arbejde og aktiviteter.

Vi har til dato ikke oplevet forsøg på bestikkelse, korruption eller lignende.



## Samfundsansvar - CSR

### BÆREDYGTIGHED

Hustømmerne ønsker, at kendes som en miljøansvarlig virksomhed, der søger at sikre bæredygtige energiløsninger og klimatilpasninger.

Væsentlige risici forbundet med miljøet i forhold til Hustømmernes arbejde er:

- Generering af affald i byggeprocesserne (i Danmark står byggeriet for cirka 30% af den samlede affaldsmængde) og genbrug af samme
- Ressource- og energispild, f.eks. varmetab under byggeri og stort spild af materialer
- Brug af ikke-cirkulære materialer og/eller materialer med store CO2 aftryk
- Konservatisme og manglende innovation på tværs i branchen

Vi er nødsaget til kontinuerligt at:

- 1: Se på vores egen produktion og aktiviteter.
- 2: Orienter os bredere i forsynings- og leverandørkæden.

De kommende år vil vi fokusere meget mere på dette område, men for nu har vi et mål om specifikt at ressource- og energioptimere vores produktion og aktiviteter.

I 2018 har vi udarbejdet en Code of Conduct til vores leverandører, som i 2019 vil blive indarbejdet via dialog og information til vores leverandører. Sideløbende arbejder vi på et rating system af vores leverandører og underleverandører, så vi har et bedre overblik ift. deres CSR standard.

Vi har analyseret på vores forbrug, med henblik på at opnå grønnere indkøb og evt. recycling af faste forbrugsvarer, særligt til kontorerne. Vi har haft en positiv dialog med vores største leverandør heraf. I 2019 vil vi tilvælge faste leverandører, med henblik på større sikkerhed for, at vi kun handler hos grønne partnere.

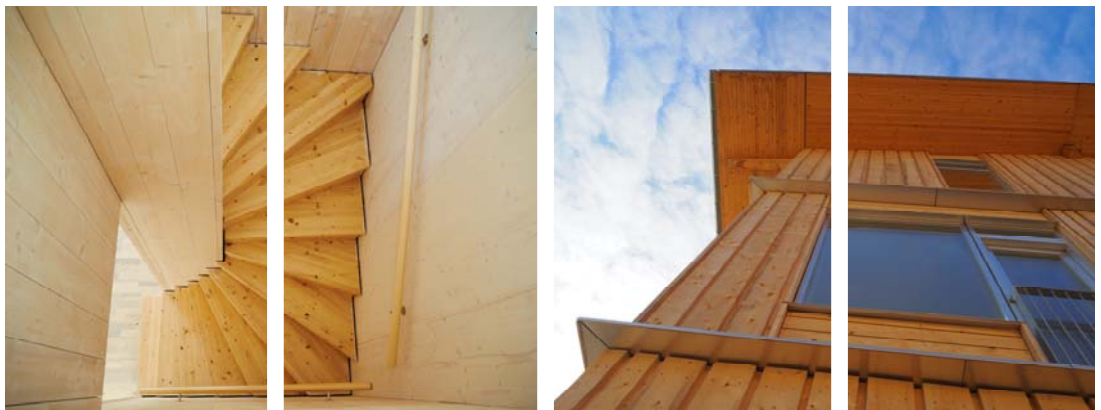
Mange varer er allerede udskiftet med et grønt og/eller miljømærket alternativ og disse bestræbelser vil fortsætte.

Vi er i 2018 indgået i et lokalt samarbejde omkring bedre brug og genbrug af plastik. Hustømmerne er en af aktørerne på forbrugssiden, hvor vi de kommende år, i samarbejde med bl.a. Aalborg universitet, skal teste løsninger ift. mere bæredygtig brug, bortskaffelse og genanvendelse af vores plastik.

I 2019 vil vi se på flere lignende samarbejder.

I 2018 har vi udskiftet dele af vores bilflåde, mens resten udskiftes i start 2019. Skiftet har betydet, at vi er gået fra at have en flåde med flere typer biler til kun at have den nyeste og mest miljørigtige varevogn. Det er estimeret, at CO2 emission fra vores varevogne er faldet med 15%.

Vi har i 2018 ikke konstateret overtrædelser af miljølovgivningen.



## Samfundsansvar - CSR

### LIGESTILLING

Vi opfatter det som en samfundsopgave at sikre ligestilling imellem kønnene. Men det er omvendt en stor udfordring for en traditionelt mandsdomineret branche, at opnå ligelig fordeling mellem kvinder og mænd. Men vi er sikre på, at mangfoldighed, lighed og samarbejde bidrager positivt til både arbejdsmiljø og præstationer.

I 2018 har vi antaget 2 kvindelige lærlinge på lige fod med deres kolleger. Vi tilstræber, at begge køn så vidt muligt og ligeværdigt er repræsenteret blandt kandidaterne i vores rekrutteringsproces.

### Bestyrelse

Hustømmernes bestyrelse består af 3 generalforsamlingsvalgte medlemmer samt 2 medarbejdervalgte repræsentanter. Hustømmerne har fortsat et mål om, at 33% af de generalforsamlingsvalgte bestyrelsesmedlemmer skal være kvinder inden 2022. Det svarer til 1 generalforsamlingsvalgt kvinde i bestyrelsen.

Måltallet er endnu ikke nået, da en ændring af bestyrelses-sammensætningen på nuværende tidspunkt ikke er blevet anset for hensigtsmæssig, herunder henset til mulige kandidaters kvalifikationer og erfaringer.

### Øvrig ledelse

Vi har en målsætning om at ledelsen i Hustømmerne skal suppleres med mindst 1 kvinde.

Målet blev nået i 2018, så der nu er i alt 5 ledere, heraf 1 kvinde.

## Regnskabsberetning

### RESULTAT OG EGENKAPITAL

Selskabets samlede omsætning udgør for 2018 i alt 344 mio. kr. svarende til et fald i forhold til 2017 på 13 %.

Egenproduktionens andel af den samlede omsætning er steget og udgør 68%, imod 63 % i 2017. Den samlede egenproduktion pr. medarbejder er derimod faldet med 12%.

2018 har været påvirket af ledelsesmæssige, planlægnings- og styringsmæssige udfordringer. De organisatoriske udfordringer har betydet tab på en række sager og et øget omkostningsniveau.

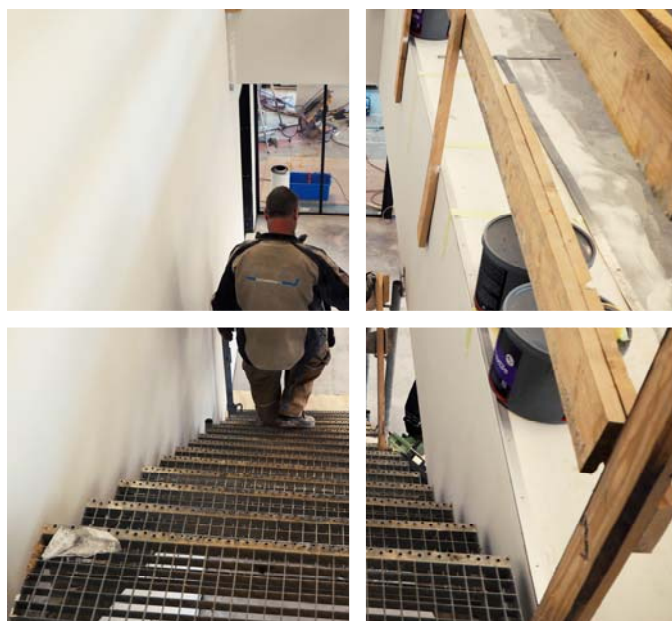
Dette har bevirket at årets resultat før skat udgør -29,2 mio. kr. hvilket ledelsen anser for værende utilfredsstillende, under de givne markedsvilkår. Resultat før skat udgør -8,5 % målt i forhold til omsætningen.

Skat af årets resultat er opgjort til en indtægt på 6,4 mio. kr. hvorefter det samlede resultat udgør -22,8 mio. kr. mod et resultat i 2017 på 6,5 mio. kr.

Årets resultat for Hustømrerne A/S på -22,8 mio. kr. kan specificeres således:

Resultat af primær drift	-29,1 mio. kr.
Finansielle poster, netto	-0,1 mio. kr.
Skat af årets resultat	6,4 mio. kr.
Resultat	-22,8 mio. kr.

Egenkapitalen udgør pr. 31. december 2018 i alt 38,0 mio. kr. svarende til 31 % af de samlede passiver.



## Ledelsespåtegning

Bestyrelse og direktion har dags dato behandlet og godkendt årsrapporten for regnskabsåret 1. januar - 31. december 2018 for Hustømrerne A/S. Årsrapporten er aflagt i overensstemmelse med årsregnskabsloven.

Det er vores opfattelse, at årsregnskabet giver et retvisende billede af selskabets aktiver, passiver og finansielle stilling pr. 31. december 2018 samt af resultatet af selskabets aktiviteter for regnskabsåret 1. januar - 31. december 2018.

Det er endvidere vores opfattelse, at ledelsesberetningen indeholder en retvisende redegørelse for udviklingen i selskabets aktiviteter og økonomiske forhold, årets resultat og af selskabets finansielle stilling.

Årsrapporten indstilles til generalforsamlingens godkendelse.

Aarhus, den 14. marts 2019

### DIREKTION



Morten Sort Mouritsen  
Adm. direktør

### BESTYRELSE



Claus Berner Nielsen  
Formand



Peter Vangsted Kristensen



Carsten Varneskov



Gunnar Holm



Martin Høj Klitgaard

# Den uafhængige revisors revisionspåtegning

Til kapitalejerne i Hustømrerne A/S

## KONKLUSION

Vi har revideret årsregnskabet for Hustømrerne A/S for regnskabsåret 1. januar - 31. december 2018, der omfatter resultatopgørelse, balance, egenkapitalopgørelse, anvendt regnskabspraksis og noter. Årsregnskabet udarbejdes efter årsregnskabsloven.

Det er vores opfattelse, at årsregnskabet giver et retvisende billede af selskabets aktiver, passiver og finansielle stilling pr. 31. december 2018 samt af resultatet af selskabets aktiviteter for regnskabsåret 1. januar - 31. december 2018 i overensstemmelse med årsregnskabsloven.

## GRUNDLAG FOR KONKLUSION

Vi har udført vores revision i overensstemmelse med internationale standarder om revision og de yderligere krav, der er gældende i Danmark. Vores ansvar ifølge disse standarder og krav er nærmere beskrevet i revisionspåtegningens afsnit "Revisors ansvar for revisionen af årsregnskabet".

Det er vores opfattelse, at det opnåede revisionsbevis er tilstrækkeligt og egnet som grundlag for vores konklusion.

## UAFHÆNGIGHED

Vi er uafhængige af selskabet i overensstemmelse med internationale etiske regler for revisorer (IESBA's etiske regler) og de yderligere krav, der er gældende i Danmark, ligesom vi har opfyldt vores øvrige etiske forpligtelser i henhold til disse regler og krav.

## LEDELSENS ANSVAR FOR ÅRSREGNSKABET

Ledelsen har ansvaret for udarbejdelsen af et årsregnskab, der giver et retvisende billede i overensstemmelse med årsregnskabsloven. Ledelsen har endvidere ansvaret for den interne kontrol, som ledelsen anser for nødvendig for at udarbejde et årsregnskab uden væsentlig fejlinformation, uanset om denne skyldes besvigelser eller fejl.

Ved udarbejdelsen af årsregnskabet er ledelsen ansvarlig for at vurdere selskabets evne til at fortsætte driften; at oplyse om forhold vedrørende fortsat drift, hvor dette er relevant; samt at udarbejde årsregnskabet på grundlag af regnskabsprincippet om fortsat drift, medmindre ledelsen enten har til hensigt at likvidere selskabet, indstille driften eller ikke har andet realistisk alternativ end at gøre dette.

## REVISORS ANSVAR FOR REVISIONEN AF ÅRSREGNSKABET

Vores mål er at opnå høj grad af sikkerhed for, om årsregnskabet som helhed er uden væsentlig fejlinformation, uanset om denne skyldes besvigelser eller fejl, og at afgive en revisionspåtegning med en konklusion. Høj grad af sikkerhed er et højt niveau af sikkerhed, men er ikke en garanti for, at en revision, der udføres i overensstemmelse med internationale standarder om revision og de yderligere krav, der er gældende i Danmark, altid vil afdække væsentlig fejlinformation, når sådan findes.

Fejlinformationer kan opstå som følge af besvigelser eller fejl og kan betragtes som væsentlige, hvis det med rimelighed kan forventes, at de enkeltvis eller samlet har indflydelse på de økonomiske beslutninger, som regnskabsbrugerne træffer på grundlag af årsregnskabet.

Som led i en revision, der udføres i overensstemmelse med internationale standarder om revision og de yderligere krav, der er gældende i Danmark, foretager vi faglige vurderinger og opretholder professionel skepsis under revisionen.

## Den uafhængige revisors revisionspåtegning

Herudover:

- » Identificerer og vurderer vi risikoen for væsentlig fejlinformation i årsregnskabet, uanset om denne skyldes besvigelser eller fejl, udførelse og udfører revisionshandlinger som reaktion på disse risici samt opnår revisionsbevis, der er tilstrækkeligt og egnet til at danne grundlag for vores konklusion. Risikoen for ikke at opdage væsentlig fejlinformation forårsaget af besvigelser er højere end ved væsentlig fejlinformation forårsaget af fejl, idet besvigelser kan omfatte sammensværgelser, dokumentfalsk, bevidste udeladelser, vildledning eller tilsidesættelse af intern kontrol.
- » Opnår vi forståelse af den interne kontrol med relevans for revisionen for at kunne udforme revisionshandlinger, der er passende efter omstændighederne, men ikke for at kunne udtrykke en konklusion om effektiviteten af selskabets interne kontrol.
- » Tager vi stilling til, om den regnskabspraksis, som er anvendt af ledelsen, er passende, samt om de regnskabsmæssige skøn og tilknyttede oplysninger, som ledelsen har udarbejdet, er rimelige.
- » Konkluderer vi, om ledelsens udarbejdelse af årsregnskabet på grundlag af regnskabsprincippet om fortsat drift er passende, samt om der på grundlag af det opnåede revisionsbevis er væsentlig usikkerhed forbundet med begivenheder eller forhold, der kan skabe betydelig tvivl om selskabets evne til at fortsætte driften. Hvis vi konkluderer, at der er en væsentlig usikkerhed, skal vi i vores revisionspåtegning gøre opmærksom på oplysninger herom i årsregnskabet eller, hvis sådanne oplysninger ikke er tilstrækkelige, modificere vores konklusion. Vores konklusion er baseret på det revisionsbevis, der er opnået frem til datoen for vores revisionspåtegning. Fremtidige begivenheder eller forhold kan dog medføre, at selskabet ikke længere kan fortsætte driften.
- » Tager vi stilling til den samlede præsentation, struktur og indhold af årsregnskabet, herunder noteoplysningerne, samt om årsregnskabet afspejler de underliggende transaktioner og begivenheder på en sådan måde, at der gives et retvisende billede heraf.

Vi kommunikerer med den øverste ledelse om bl.a. det planlagte omfang og den tidsmæssige placering af revisionen samt betydelige revisionsmæssige observationer, herunder eventuelle betydelige mangler i intern kontrol, som vi identificerer under revisionen.

### UDTALELSE OM LEDELSESBERETNINGEN

Ledelsen er ansvarlig for ledelsesberetningen. Vores konklusion om årsregnskabet omfatter ikke ledelsesberetningen, og vi udtrykker ingen form for konklusion med sikkerhed om ledelsesberetningen.

I tilknytning til vores revision af årsregnskabet er det vores ansvar at læse ledelsesberetningen og i den forbindelse overveje, om ledelsesberetningen er væsentligt inkonsistent med årsregnskabet eller vores viden opnået ved revisionen eller på anden måde synes at indeholde væsentlig fejlinformation.

Vores ansvar er derudover at overveje, om ledelsesberetningen indeholder krævede oplysninger i henhold til årsregnskabsloven.


Baseret på det udførte arbejde er det vores opfattelse, at ledelsesberetningen er i overensstemmelse med årsregnskabet og er udarbejdet i overensstemmelse med årsregnskabslovens krav. Vi har ikke fundet væsentlig fejlinformation i ledelsesberetningen.

Aarhus, den 14. marts 2019

**Ernst & Young**

Godkendt Revisionspartnerselskab

CVR-nr. 30700228



Jes Lauritzen  
Statsaut. revisor  
mne10121



Søren Jensen  
Statsaut. revisor  
mne34132



## Anvendt regnskabspraksis

Årsrapporten for Hustømmerne A/S for 2018 er aflagt i overensstemmelse med årsregnskabslovens bestemmelser for en mellemklasse C-virksomhed.

Årsregnskabet er aflagt efter samme regnskabspraksis som sidste år.

### GENERELT OM INDREGNING OG MÅLING

Aktiver indregnes i balancen, når det er sandsynligt, at fremtidige økonomiske fordele vil tilflyde selskabet, og aktivets værdi kan måles pålideligt. Forpligtelser indregnes i balancen, når de er sandsynlige og kan måles pålideligt.

Ved første indregning måles aktiver og forpligtelser til kostpris. Efterfølgende måles aktiver og forpligtelser som beskrevet for hver enkelt regnskabspost nedenfor.

Ved indregning og måling tages hensyn til gevinster, tab og risici, der fremkommer, inden årsrapporten aflægges, og som be- eller afkræfter forhold, der eksisterede på balancedagen.

Indtægter indregnes i resultatopgørelsen i takt med at de indtjenes, herunder indregnes værdireguleringer af finansielle aktiver og forpligtelser, der måles til dagsværdi.

Endvidere indregnes omkostninger, der er afholdt for at opnå årets indtjening, herunder afskrivninger, nedskrivninger og hensatte forpligtelser samt tilbageførsler som følge af ændrede regnskabsmæssige skøn af beløb, som tidligere har været indregnet i resultatopgørelsen.

### AFLEDTE FINANSIELLE INSTRUMENTER

Afledte finansielle instrumenter indregnes første gang i balancen til kostpris og måles efterfølgende til dagsværdi. Positive og negative dagsværdier af afledte finansielle instrumenter indgår i andre tilgodehavender, henholdsvis anden gæld. Ændring i dagsværdien af afledte finansielle instrumenter, der er klassificeret som og opfylder betingelserne for sikring af fremtidige aktiver og forpligtelser, indregnes i andre tilgodehavender eller anden gæld samt i egenkapitalen.

Resultater den fremtidige transaktion i indregning af aktiver eller forpligtelser, overføres beløb, som tidligere er indregnet under egenkapitalen til kostprisen for henholdsvis aktivet eller forpligtelsen. Resultater den fremtidige transaktion i indtægter eller omkostninger, overføres beløb, som er indregnet i egenkapitalen, til resultatopgørelsen i den periode, hvor det sikrede påvirker resultatopgørelsen.

### SKAT AF ÅRETS RESULTAT, SELSKABSSKAT OG UDSKUDT SKAT

Selskabet er sambeskattet med moderselskabet JBH Gruppen A/S samt søsterselskaberne JORTON A/S og A/S Boligbeton.

Skat af årets resultat, selskabsskat og udskudt skat afsættes i de respektive koncernselskaber efter fuldfordelingsmetoden.

## Resultatopgørelse

### ÅRETS PRODUKTION TIL SALGSVÆRDI

For entrepriser og øvrige arbejder gælder, at udførelsen kan strække sig over flere regnskabsperioder. Indtægter fra disse arbejder indregnes efter produktionskriteriet, hvorved den regnskabsmæssige resultatføring sker i takt med arbejdets udførelse.

### PRODUKTIONSOMKOSTNINGER

Produktionsomkostninger omfatter omkostninger, der afholdes for at opnå årets nettoomsætning. Herunder indgår direkte og indirekte omkostninger til råvarer og hjælpematerialer, løn og gager, leje og afskrivninger på produktionsanlæg.

Under produktionsomkostninger indregnes tillige forskningsomkostninger og udviklingsomkostninger, der ikke opfylder kriterierne for aktivering.

### AFSKRIVNINGER

Afskrivninger indeholder driftsmæssige afskrivninger på materielle anlægsaktiver. Posten indeholder desuden avancer og tab ved salg af tekniske anlæg og maskiner samt driftsmateriel og inventar. Materielle anlægsaktiver afskrives lineært over aktivernes forventede brugstid således:

- » Bygninger afskrives over 20-30 år
- » Tekniske anlæg og maskiner afskrives over 2-10 år
- » Driftsmateriel og inventar afskrives over 3-7 år

Fortjeneste og tab ved afhændelse af materielle anlægsaktiver opgøres som forskellen mellem salgsprisen med fradrag af salgsomkostninger og den regnskabsmæssige værdi på salgstidspunktet. Fortjeneste eller tab indregnes i resultatopgørelsen under afskrivninger.

Afskrivningsgrundlaget opgøres under hensynstagen til aktivets restværdi og reduceres med eventuelle nedskrivninger.

Afskrivningsperioden og restværdien fastsættes på anskaffelsestidspunktet og revurderes årligt. Overstiger restværdien aktivets regnskabsmæssige værdi, ophører afskrivning.

Ved ændring i afskrivningsperioden eller restværdien indregnes virkningen for afskrivninger fremadrettet som en ændring i regnskabsmæssigt skøn.

### ADMINISTRATIONSOMKOSTNINGER

I administrationsomkostninger indregnes omkostninger, der er afholdt i året til ledelse og administration af selskabet, herunder omkostninger til det administrative personale, kontorlokaler og kontoromkostninger samt afskrivninger.

### FINANSIELLE POSTER, NETTO

Finansielle poster, netto indeholder finansielle indtægter og omkostninger, herunder såvel realiserede som urealiserede kurstab og kursgevinster vedrørende værdipapirer samt kursgevinster og kurstab vedrørende tilgodehavender og gæld i fremmed valuta.

### SKAT AF ÅRETS RESULTAT

Selskabet er omfattet af reglerne om tvungen sambeskatning. Moderselskabet JBH Gruppen A/S er administrationselskab for sambeskatningen og afregner som følge heraf alle betalinger af selskabsskat med skattemyndighederne.

Den aktuelle selskabsskat fordeles ved afregning af sambeskatningsbidrag mellem de sambeskattede virksomheder i forhold til disses skattepligtige indkomster. I tilknytning hertil modtager virksomheder med skattemæssigt underskud sambeskatningsbidrag fra virksomheder, der har kunnet anvende dette underskud til nedsættelse af eget skattemæssigt overskud.

Årets skat, der består af årets sambeskatningsbidrag og ændring af udskudt skat, indregnes i resultatopgørelsen med den del, der kan henføres til årets resultat, og direkte på egenkapitalen med den del, som kan henføres til posteringer direkte på egenkapitalen.

## Balance

### MATERIELLE ANLÆGSAKTIVER

Grunde og bygninger, tekniske anlæg og maskiner samt driftsmateriel og inventar måles til kostpris med fradrag af akkumulerede afskrivninger. Kostprisen omfatter anskaffelsesprisen samt omkostninger direkte tilknyttet anskaffelsen indtil det tidspunkt, hvor aktivet er klar til brug.

Materielle anlægsaktiver nedskrives til genindvindingsværdien, såfremt denne er lavere end den regnskabsmæssige værdi.

### VAREBEHOLDNINGER

Varebeholdninger måles til kostpris efter FIFO-metoden. Er nettorealisationsværdien lavere end kostprisen, nedskrives til denne lavere værdi. Kostpris for råvarer og hjælpematerialer omfatter anskaffelsespris med tillæg af hjemtagelsesomkostninger.

### IGANGVÆRENDE ARBEJDER FOR FREMMED REGNING

Igangværende arbejder for fremmed regning måles til vurderet salgspris med fradrag af foretagne acontofaktureringer. I den vurderede salgspris indgår dækningsbidrag opgjort efter færdiggørelsesgrader.

### TILGODEHAVENDER

Tilgodehavender indregnes efter en individuel vurdering af de enkelte debitorforhold og måles til amortiseret kostpris. Der nedskrives til imødegåelse af forventede tab.

### PERIODEAFGRÆSNINGSPOSTER

Periodeafgræsningsposter, indregnet under kortfristede aktiver, omfatter afholdte omkostninger vedrørende efterfølgende regnskabsår.

### UDBYTTE

Udbytte indregnes som en forpligtelse på tidspunktet for vedtagelse på generalforsamlingen. Udbytte, som forventes udbetalt for året, vises som en særskilt post under egenkapitalen.

Tilskud i koncernforhold indregnes direkte på egenkapitalen.

### KONCERNTILSKUD

Tilskud i koncernforhold indregnes direkte på egenkapitalen.

### HENSÆTTELSER TIL FÆRDIGGØRELSE AF AFSLUTTEDE ARBEJDER

Hensættelser til færdiggørelse af afsluttede arbejder omfatter reservationer til garantiarbejder vedrørende afsluttede arbejder og måles til amortiseret kostpris.

### SELSKABSSKAT OG UDSKUDT SKAT

Efter sambeskatningsreglerne afvikles dattervirksomhedernes hæftelse over for skattemyndighederne for egne selskabsskatter i takt med betaling af sambeskatningsbidrag til administrationsselskabet. Skyldig og tilgodehavende sambeskatningsbidrag indregnes i balancen.

Udskudt skat måles efter den balanceorienterede gælds metode af alle midlertidige forskelle mellem regnskabsmæssig og skattemæssig værdi af aktiver og forpligtelser. Der indregnes dog ikke udskudt skat af midlertidige forskelle, hvor midlertidige forskelle er opstået på anskaffelsestidspunktet uden at have effekt på resultat eller skattepligtig indkomst.

I de tilfælde, hvor opgørelse af skatteværdien kan foretages efter alternative beskatningsregler, måles udskudt skat på grundlag af den planlagte anvendelse af aktivet henholdsvis afvikling af forpligtelsen.

Udskudte skatteaktiver, herunder skatteværdien af fremførselsberettigede skattemæssige underskud, indregnes med den værdi, hvortil de forventes at blive anvendt, enten ved udligning i skat af fremtidig indtjening eller ved modregning i udskudte skatteforpligtelser inden for samme juridiske skatteenhed og jurisdiktion.

## Balance

Der foretages regulering af udskudt skat vedrørende foretagne eliminerings af urealiserede koncerninterne avancer og tab. Udskudt skat måles på grundlag af de skatteregler og den skattesats, der med balancedagens lovgivning vil være gældende, når den udskudte skat forventes udløst som aktuel skat. Ændring i udskudt skat som følge af ændringer i skattesatser indregnes i resultatopgørelsen.

### GÆLDSFORPLIGTELSE

Finansielle gældsforpligtelser indregnes ved lånoptagelse til det modtagne provenu efter fradrag af afholdte transaktionsomkostninger.

I efterfølgende perioder måles de finansielle forpligtelser til amortiseret kostpris. Øvrige gældsforpligtelser måles til nettorealiseringsværdi.

### PENGESTRØMSOPGØRELSE

Det er unklart at udarbejde pengestrømsopgørelse for Hustømmerne A/S, jf. årsregnskabslovens undtagelsesbestemmelse § 86, stk. 4', idet denne er indeholdt i koncernregnskabet for JBH Gruppen A/S.

### SEGMENTOPLYSNINGER

Selskabets aktiviteter er inden for samme forretnings- og geografisegment: Tømrervirksomhed i Danmark.

Følgelig gives der ikke segmentoplysninger.

## FORKLARING AF NØGLETAL

Forrentning af egenkapital	=	$\frac{\text{Resultat} \times 100}{\text{Egenkapital primo}}$
Soliditetsgrad	=	$\frac{\text{Egenkapital ultimo} \times 100}{\text{Samlede passiver ultimo}}$
Antal medarbejdere	=	Gennemsnitlige antal medarbejdere, opgjort efter ATP-metoden

## Resultatopgørelse

Note	Tkr.	2018	2017
2	<b>Årets produktion til salgsværdi</b>	<b>343.691</b>	<b>393.328</b>
3	Direkte produktionsomkostninger	353.394	370.652
	<b>Dækningsbidrag</b>	<b>-9.703</b>	<b>22.676</b>
	Andre produktionsomkostninger	2.929	1.732
4	Afskrivninger, produktionsanlæg m.v.	1.310	476
	<b>Bruttoresultat</b>	<b>-13.942</b>	<b>20.468</b>
5	Administrationsomkostninger	15.122	12.003
	<b>Resultat af primær drift</b>	<b>-29.064</b>	<b>8.465</b>
6	Finansielle poster, netto	-147	-308
	<b>Resultat før skat</b>	<b>-29.211</b>	<b>8.157</b>
7	Skat af årets resultat	6.406	-1.678
	<b>Resultat</b>	<b>-22.805</b>	<b>6.479</b>
	<b>Forslag til resultatdisponering</b>		
	Foreslået udbytte	0	5.000
	Overført resultat	-22.805	1.479
		<b>-22.805</b>	<b>6.479</b>

## Balance - Aktiver

Note	Tkr.	2018	2017
	<b>Anlægsaktiver</b>		
8	<b>Materielle anlægsaktiver</b>		
	Grunde og bygninger	11.208	10.566
	Tekniske anlæg og maskiner	1.893	2.290
	Driftsmateriel og inventar	348	468
	Materielle anlægsaktiver under udførelse	0	1.099
		13.449	14.423
	<b>Anlægsaktiver i alt</b>	<b>13.449</b>	<b>14.423</b>
	<b>Omsætningsaktiver</b>		
	<b>Varebeholdninger</b>		
	Råvarer og hjælpematerialer	339	234
9	<b>Tilgodehavender</b>		
	Igangværende arbejder for fremmed regning	14.935	37.050
	Tilgodehavender hos tilknyttede virksomheder	23.489	11.408
	Tilgodehavender hos bygherrer	57.957	69.494
	Tilgodehavende hos virksomhedsdeltagere	117	574
	Andre tilgodehavender	545	667
	Periodeafgrænsningsposter	725	1.132
	Tilgodehavende sambeskatningsbidrag	648	6.346
		98.416	126.671
	<b>Likvide beholdninger</b>	<b>11.490</b>	<b>4.796</b>
	<b>Omsætningsaktiver i alt</b>	<b>110.245</b>	<b>131.701</b>
	<b>AKTIVER I ALT</b>	<b>123.694</b>	<b>146.124</b>

## Balance - Passiver

Note	Tkr.	2018	2017
10	<b>Egenkapital</b>		
	Aktiekapital	500	500
	Overført overskud	37.535	45.340
	Foreslået udbytte	0	5.000
	<b>Egenkapital i alt</b>	<b>38.035</b>	<b>50.840</b>
	<b>Hensatte forpligtelser</b>		
11	Udskudt skat	2.264	8.022
12	Færdiggørelse af afsluttede arbejder	6.692	5.319
	<b>Hensatte forpligtelser i alt</b>	<b>8.956</b>	<b>13.341</b>
	<b>Gældsforpligtelser</b>		
	<b>Langfristede gældsforpligtelser</b>		
13	Realkreditinstitutter	6.281	7.276
	<b>Kortfristet gæld</b>		
13	Kortfristet del af langfristede gældsforpligtelser	995	1.381
9	Igangværende arbejder for fremmed regning	16.563	16.116
	Leverandører af varer og tjenesteydelser	30.281	34.529
	Gæld til tilknyttede virksomheder	469	2.221
14	Anden gæld	22.114	20.421
		70.422	74.668
	<b>Gældsforpligtelser i alt</b>	<b>76.703</b>	<b>81.943</b>
	<b>PASSIVER I ALT</b>	<b>123.694</b>	<b>146.124</b>

- 1 Regnskabsmæssige skøn og vurderinger  
 15 Nærtstående parter  
 16 Sikkerhedsstillelser og eventualforpligtelser, m.v.  
 17 Ledelses- og medarbejderforhold

## Egenkapitaloppgørelse

Tkr.	Aktie- kapital	Overført resultat	Foreslået udbytte	I alt
Egenkapital 1. januar 2017	500	43.551	2.000	46.051
Udloddet udbytte	0	0	-2.000	-2.000
Overført via resultatdisponering	0	1.479	5.000	6.479
Værdiregulering af sikringsinstrumenter	0	310	0	310
<b>Egenkapital 1. januar 2018</b>	<b>500</b>	<b>45.340</b>	<b>5.000</b>	<b>50.840</b>
Udloddet udbytte	0	0	-5.000	-5.000
Koncerttilskud	0	15.000	0	15.000
Overført via resultatdisponering	0	-22.805	0	-22.805
<b>Egenkapital 31. december 2018</b>	<b>500</b>	<b>37.535</b>	<b>0</b>	<b>38.035</b>



## Noter til regnskab

### Note

#### 1 Regnskabsmæssige skøn og vurderinger

Indregning og måling af igangværende arbejder er baseret på en professionel vurdering af stedet for de enkelte projekter samt en forventning om resterende afvikling af hver enkelt kontrakt, herunder udfaldet af tvister vedrørende merydelser, tidsfristforlængelser, dagbodkrav, mv. Tab optages for hele projektet, når tab forventes. Vurderingen af projekternes stade og økonomi, herunder tvister foretages individuelt pr. projekt i samarbejde mellem direktionen og projektledelsen.

Skøn knyttet til den fremtidige afvikling af det resterende arbejde afhænger af en række faktorer, ligesom et projekts forudsætninger kan ændres i takt med arbejdets udførelse. Det faktiske resultat kan dermed afvige fra det forventede resultat.

Vurderingen af tvister vedrørende merydelser, tidsfristforlængelser, dagbodkrav, mv. foretages med udgangspunkt i forholdenes karakter, kendskab til bygherre, forhandlingsstadiet, tidligere erfaringer og dermed en vurdering af sandsynlighed for udfaldet af den enkelte sag. Afhængig af kravenes stade og væsentlighed er indregning og måling heraf understøttet af juridisk eller anden sagkyndig ekstern vurdering.

De anvendte skøn er baseret på ansvarlige forudsætninger, men måling af visse krav er naturligt behæftet med usikkerhed knyttet til sagernes endelige udfald. Der kan derfor opstå såvel positive som negative afvigelser i forhold til målingen pr. 31. december 2018.

Note	Tkr.	2018	2017
<b>2</b>	<b>Årets produktion til salgsværdi</b>		
	Afsluttede arbejder	118.275	39.950
	Igangværende arbejder for fremmed regning	225.416	353.378
		<b>343.691</b>	<b>393.328</b>

Note	Tkr.	2018	2017
<b>3</b>	<b>Direkte produktionsomkostninger</b>		
	Materialer, driftsmateriel m.v.	146.353	152.854
	Arbejds løn og sociale ydelser	102.964	96.164
	Underentreprenører	104.077	121.634
		<b>353.394</b>	<b>370.652</b>

## Noter til regnskab

Note	Tkr.	2018	2017
<b>4</b>	<b>Afskrivninger, produktionsanlæg, m.v.</b>		
	Grunde og bygninger	680	647
	Tekniske anlæg og maskiner	628	854
		1.308	1.501
	Avance/tab ved salg af anlægsaktiver	2	-1.025
		<b>1.310</b>	<b>476</b>

Note	Tkr.	2018	2017
<b>5</b>	<b>Administrationsomkostninger</b>		
	Lønninger	7.160	5.289
	Andre administrationsomkostninger	7.677	6.612
	Afskrivninger	120	83
	Tab på tilgodehavender	165	19
		<b>15.122</b>	<b>12.003</b>
	I administrationsomkostninger er indeholdt følgende honorar til selskabets generalforsamlingsvalgte revisor:		
	Revision	134	119
	Andre erklæringsopgaver med sikkerhed	3	3
	Skattemæssig assistance	14	10
	Andre ydelser	22	26
	<b>I alt</b>	<b>173</b>	<b>158</b>

Note	Tkr.	2018	2017
<b>6</b>	<b>Finansielle poster, netto</b>		
	<b>Finansielle indtægter</b>		
	Tilgodehavender hos tilknyttede virksomheder	87	288
	Likvide midler, tilgodehavender m.v.	0	1
		87	289
	<b>Finansielle omkostninger</b>		
	Gæld til tilknyttede virksomheder	4	5
	Lang- og kortfristet gæld	230	592
		234	597
		<b>-147</b>	<b>-308</b>

## Noter til regnskab

Note	Tkr.	2018	2017
<b>7</b>	<b>Skat af årets resultat</b>		
	Sambeskatningsbidrag	648	6.346
	Udskudt skat	5.758	-8.156
	Regulering vedrørende tidligere år	0	132
		<b>6.406</b>	<b>-1.678</b>

Note	Tkr.					
8	Materielle anlægsaktiver	Grunde og bygninger	Tekniske anlæg og maskiner	Driftsmateriel og inventar	Materielle anlægsaktiver under udførelse	I alt
		Kostpris 1. januar 2018	21.291	10.292	1.796	
	Tilgang	223	275	0	0	498
	Overført	1.099	0	0	-1.099	0
	Afgang	0	-145	0	0	-145
	Kostpris 31. december 2018	22.613	10.422	1.796	0	34.831
	Afskrivninger 1. januar 2018	10.725	8.002	1.328	0	20.055
	Afskrivninger	680	628	120	0	1.428
	Afgang	0	-102	0	0	-102
	Afskrivninger 31. december 2018	11.405	8.529	1.448	0	21.382
	<b>Regnskabsmæssig værdi 31. december 2018</b>	<b>11.208</b>	<b>1.893</b>	<b>348</b>	<b>0</b>	<b>13.449</b>

Note	Tkr.	2018	2017
<b>9</b>	<b>Igangværende arbejder for fremmed regning</b>		
	Igangværende arbejder for fremmed regning	345.274	591.159
	Acontofaktureringer	-346.902	-570.225
		<b>-1.628</b>	<b>20.934</b>
	<b>Der indregnes således:</b>		
	Igangværende arbejder for fremmed regning aktiver	14.935	37.050
	Igangværende arbejder for fremmed regning forpligtelser	-16.563	-16.116
		<b>-1.628</b>	<b>20.934</b>

## Noter til regnskab

### Note

#### 10 Egenkapital

Aktiekapitalen er fordelt i aktier på 1 tkr. og multipla heraf.

Der eksisterer ingen aktieklasser.

Note	Tkr.	2018	2017
<b>11 Udskudt skat</b>			
Udskudt skat 1. januar		-8.022	223
Regulering af egenkapitalbevægelse		0	-89
Regulering af udskudt skat		5.758	-8.156
<b>Udskudt skat 31. december</b>		<b>-2.264</b>	<b>-8.022</b>
Hensættelser til udskudt skat vedrører:			
Materielle anlægsaktiver		-823	-934
Omsætningsaktiver		-2.132	-7.342
Hensatte forpligtelser		691	254
		<b>-2.264</b>	<b>-8.022</b>

Note	Tkr	2018	2017
<b>12 Færdiggørelse af afsluttede arbejder</b>			
Hensatte forpligtelser omfatter forventede omkostninger til garantiforpligtelser og tab på igangværende arbejder m.v. Hensatte forpligtelser måles til nettorealisationsværdi, men hvis forpligtelsen tidsmæssigt forventes at ligge langt ude i fremtiden, måles forpligtelsen til dagsværdi. Garantiforpligtelser omfatter forpligtelser til udbedring af af arbejder indenfor garantiperioden på 1-5 år. De hensatte garantiforpligtelser måles til nettorealisationsværdi.			
Garantihensættelser m.v.		6.692	5.319
<b>Forfaldstidpunkterne for hensatte forpligtelser forventes at blive:</b>			
Indenfor 1 år		4.312	3.053
Mellem 1 og 5 år		2.380	2.266
		<b>6.692</b>	<b>5.319</b>

## Noter til regnskab

Note	Tkr.	2018	2017
<b>13</b>	<b>Gæld til realkreditinstitutter</b>		
	Fordeles således:		
	Langfristet	6.281	7.276
	Kortfristet	995	1.381
	<b>Gældsforpligtelser i alt</b>	<b>7.276</b>	<b>8.656</b>
	Langfristede gældsforpligtelser, der forfalder efter 5 år fra regnskabsårets udløb (regnskabsmæssig værdi)	<b>3.017</b>	<b>3.766</b>

Note	Tkr.	2018	2017
<b>14</b>	<b>Anden gæld</b>		
	Skyldig løn og feriepenge m.v.	15.420	16.334
	Skyldig moms og andre afgifter	3.710	2.906
	Skyldige omkostninger	2.984	1.181
		<b>22.114</b>	<b>20.421</b>

### Note

#### 15 Nærtstående parter

Hustømmerne A/S har følgende nærtstående parter med bestemmende indflydelse:

JBH Gruppen A/S  
Gl. Præstegårdsvej 19  
8723 Løsning

Hustømmerne A/S indgår i koncernregnskabet for JBH Gruppen A/S.

Hustømmerne A/S' nærtstående parter med betydelig indflydelse omfatter søsterselskaberne JORTON A/S og A/S BOLIGBETON samt selskabernes bestyrelse, direktion og ledende medarbejdere samt disse personers relaterede familiemedlemmer.

Hustømmerne A/S samarbejder løbende med søsterselskaberne JORTON A/S og A/S BOLIGBETON om forskellige byggeprojekter. Alle aftaler indgås på markedsvilkår, idet aftaler om levering af ydelser er underlagt de samme regler, som aftaler, der indgås med virksomhedens øvrige samarbejdspartnere.

Herudover har der ikke i årets løb, bortset fra normalt ledelsesvederlag, været gennemført transaktioner med bestyrelse, direktion, ledende medarbejdere eller andre nærtstående parter.

## Noter til regnskab

Note	Tkr.	2018	2017
<b>16</b>	<b>Sikkerhedsstillelser og eventualforpligtelser, m.v.</b>		
	Leasingforpligtelser (operationel leasing) forfalder inden for 5 år med i alt	<b>5.926</b>	<b>7.064</b>

Til sikkerhed for gæld til realkreditinstitutter, 7.276 tkr., er der givet pant i grunde og bygninger, der udgør 11.208 tkr. af den samlede regnskabsmæssige værdi pr. 31. december 2018 af grunde og bygninger.

Af selskabets øvrige materielle anlægsaktiver, hvis regnskabsmæssige værdi pr. 31. december 2018 udgør 2.242 tkr., skønnes en betydelig del at være omfattet af pantsætningen via bestemmelserne om tilbehørspant.

For entreprisens udførelse er der stillet sædvanlig sikkerhed i form af bankgarantier og kaufionsforsikringer.

Herudover er der afgivet selvskyldnerkaution overfor moderselskabets bank.

Note	Tkr.	Direktion og bestyrelse		I alt 2018	I alt 2017
		Medarbejdere			
<b>17</b>	<b>Ledelses- og medarbejderforhold</b>				
	Lønninger og gager	100.420	3.187	103.607	102.272
	Selskabets pensionsbidrag	7.700	0	7.700	7.733
	Andre udgifter til social sikring	1.940	3	1.943	2.161
		<b>110.060</b>	<b>3.190</b>	<b>113.250</b>	<b>112.166</b>

Aflønning til direktion og bestyrelse udgjorde i 2017 i alt 1.641 tkr.

Der er stillet fri bil til rådighed for direktionen.

Det gennemsnitlige antal fuldtidsbeskæftigede medarbejdere har i årets løb udgjort 248 mod 235 sidste år.

## Selskabsoplysninger

### SELSKAB

Hustømrerne A/S  
Katrinebjergvej 117  
8200 Aarhus N

Telefon: 8739 2999  
Telefax: 8739 2998

Hjemmeside: [www.hustomrerne.dk](http://www.hustomrerne.dk)

E-mail: [aarhus@hustomrerne.dk](mailto:aarhus@hustomrerne.dk)

CVR-nr.: 3130 9514

Regnskabsår: 1. januar – 31. december

### BESTYRELSE

Claus Berner Nielsen, Aarhus (formand)

Peter Vangsted Kristensen, Aalborg (næstformand)

Carsten Varneskov, Vejle

Gunnar Holm, Lunderskov

Martin Høj Klitgaard, Aarhus

### DIREKTION

Morten Sort Mouritsen, administrerende direktør

### REVISION

Ernst & Young Godkendt Revisionspartnerselskab

Værkmestergade 25

8000 Aarhus C

### AKTIONÆR

JBH Gruppen, Aarhus  
ejer 100% af aktiekapitalen

### GENERALFORSAMLING

Ordinær generalforsamling afholdes  
onsdag den 10. april i Aarhus.

### AFDELINGSADRESSER

#### Aarhus

Katrinebjergvej 117, 8200 Aarhus N

Tlf. 8739 2999. Fax 8739 2998

E-mail: [aarhus@hustomrerne.dk](mailto:aarhus@hustomrerne.dk)

#### Aalborg

Halkjærvej 8 A, 9200 Aalborg SV

Tlf. 9818 8466. Fax 8739 2998

E-mail: [aalborg@hustomrerne.dk](mailto:aalborg@hustomrerne.dk)

#### Aabenraa

Kometvej 32, 6230 Rødekro

Tlf. 8739 2980. Fax 8739 2998

E-mail: [aabenraa@hustomrerne.dk](mailto:aabenraa@hustomrerne.dk)