



HUSTØMRERNE A/S

Til Erhvervsstyrelsen

ÅRSRAPPORT

2016

Godkendt på selskabets ordinære
Generalforsamling tirsdag d. 2. maj
2017

Dirigent





INDHOLD

HUSTØMRERNE A/S

LEDELSESBERETNING

Forretningsgrundlag, vision, værdier	7
Kompetencer	8
Organisationsplan	10
Hoved- og nøgletal	10
Beretning	11
Forventninger til fremtiden	12
Kapitalberedskab og investeringer	13
Samfundsansvar – CSR	14
Regnskabsberetning	17

ERKLÆRINGER

Ledelsespåtegning	19
Den uafhængige revisors erklæring	20

ÅRSREGNSKABET

Anvendt regnskabspraksis	22
Resultatopgørelse	27
Balance	28
Egenkapitalopgørelse	31
Noter til regnskab	32
Selskabsoplysninger	39



»Kvalitet handler for os om, at gøre de rigtige ting, og gøre dem rigtigt!«



HUSTØMRERNE A/S

Vi er et professionelt landsdækkende tømrerfirma med afdelinger i Aarhus, Aalborg og Aabenraa. Med over 200 engagerede medarbejdere er vi et af Danmarks største tømrerfirmaer.

Hustømmerne har en flad organisation med korte kommunikationsveje og udstrakt frihed under ansvar for både håndværkere og funktionærer.

Vi er et økonomisk solidt firma og vores kompetente håndværkere løser alle slags tømrer-, snedker- og glarmesteropgaver. På vores værksteder udfører vi specialopgaver efter bestilling.

Med et godt indarbejdet fælles værdisæt og holdning til helhed, enkelthed og kvalitet samt en velfungerende medarbejderkultur på tværs af hele virksomheden, er vores organisation godt gearet til nutidens og fremtidens udfordringer.

Vi er en social ansvarlig virksomhed, som uddanner mange lærlinge og hjælper ledige tilbage på arbejdsmarkedet. Et centralt træk ved virksomheden er, at vi fokuserer meget på menneskene. Både på dem vi arbejder for og på dem vi arbejder med.

KVALITET TIL TIDEN gennem næsten 100 år!





Det har noget at gøre med relationer... Og det går igen hos dem jeg kender fra Hustømmerne, at de er gode til mennesker. De har fokus på dem. ”

Torben Pedersen, Himmerland Boligforening

FORRETNINGSGRUNDLAG, VISION, VÆRDIER

FORRETNINGSGRUNDLAG

Hustømmerne er en moderne, landsdækkende tømrervirksomhed, som varetager både mindre og større opgaver, herunder hoved- og fagentrepriser. Vi er geografisk repræsenteret med tre kontorer i hhv. Aarhus, Aalborg og Aabenraa for at være tæt på vores kunder.

Det øger den professionelle forståelse for regionerne og sikrer en lokal forankring.

Hustømmerne er kendetegnet ved at være en virksomhed med stolte håndværksmæssige traditioner og med hovedaktiviteter inden for bolig-, institutions- og erhvervsbyggeri – herunder bygningsrenovering og servicearbejder.

VISION OG VÆRDIER

Hustømmerne bestræber sig på at udføre alle aktiviteter med udgangspunkt i følgende værdier:

- » Kvalitet
- » Pålidelighed
- » Forandringsparathed

Værdierne er en integreret del af den samlede strategi for at selskabet til enhver tid kan eksistere på et markedsrettet grundlag og tilføre byggeriet højere kvalitet og et godt image.

KVALITET forstår vi på den måde, at vi både ”gør de rigtige ting” og ”gør tingene rigtigt”. Vi anstrenger os således for at

kunne tilbyde produkter, som bygherrerne oplever giver værdi ved både at indfri deres forventninger og opfylde deres behov – samtidig med at de tilbudte produkter efterfølgende leveres i overensstemmelse med de fastsatte specifikationer.

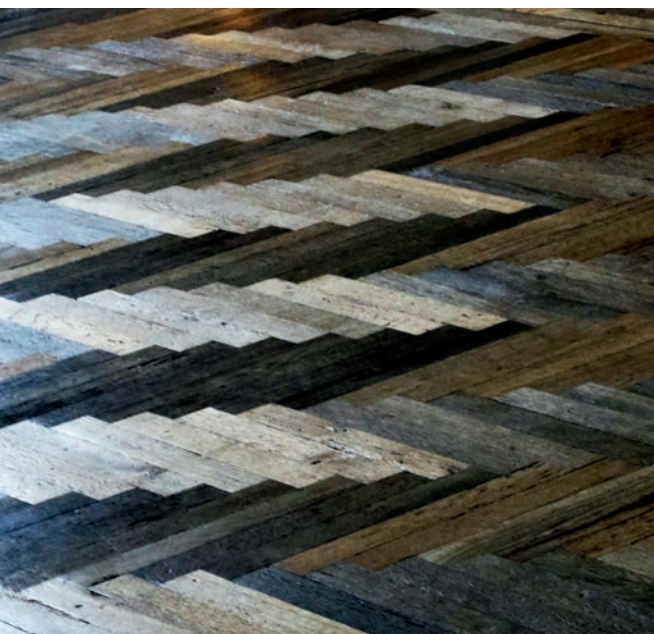
PÅLIDELIGHED er grundlaget for ethvert godt samarbejde. Derfor er det vigtigt for os, at vi er meget omhyggelige med at aflevere arbejdet til den aftalte tid og kvalitet – uden fejl og mangler. Pålidelighed betyder også, at der gives reel og troværdig information til kunderne, at de indgåede aftaler overholdes og at aftaler opfyldes ud fra vores bedste forståelse af kundernes behov.

FORANDRINGSPARATHED er nødvendig for at vi hele tiden kan tilpasse os udviklingen i samfundet og fortsætte med at levere kvalitet. Forandringsparatheden opretholdes ved at vi løbende tilegner os ny viden og arbejder med nyt materiel, nye processer, produkter og samarbejdsformer. Forandringsparatheden sikres ved, at Hustømmerne altid fremstår som en attraktiv arbejdsplads, der tiltrækker og fastholder velkvalificerede medarbejdere. Dermed bliver det muligt at opfylde krav og forventninger fra såvel nuværende som fremtidige bygherrer. At være i front med udviklingen er med til at fastholde troværdigheden af mottoet:

KVALITET TIL TIDEN gennem næsten 100 år!



Entreprise



Service

KOMPETENCER

ENTREPRISE

Vi har stor erfaring og stærke kompetencer inden for udførelse og styring af såvel store som små entrepriser og tager altid vores ansvar som entreprenør meget seriøst.

Vores mål om høj kundetilfredshed, sikres igennem en grundig forventningsafstemning og løbende dialogmøder under udførelsesfasen. Det tætte samarbejde vi har med kunden og underentreprenørerne i udførelsesfasen sikrer også, at de samlede kræfter bruges til at opnå synergieffekter og gøre byggeriet bedre, billigere og mere kvalitetsorienteret – til glæde for alle.

SERVICE

Vores dygtige og pålidelige medarbejdere er specielt udvalgt og trænet i kundepleje, kvalitet og faglige kompetencer. Vores fokus er at være til rådighed for kunderne. Derfor har vi også et udbygget net af servicebiler, der sikrer at vi kan løse opgaver hurtigt og når vores kunder ønsker det.

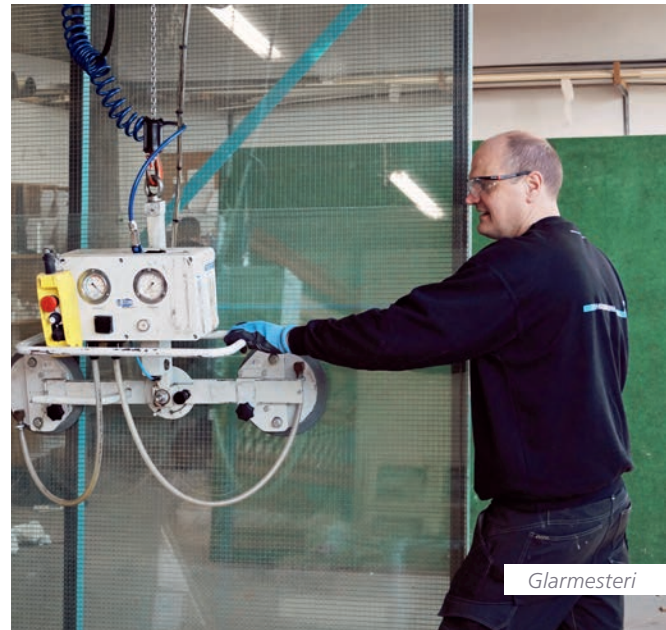
Med vores kompetencer, faglighed og ressourcer er vi derfor i stand til at udføre mange forskellige opgaver for private kunder, erhverv, offentlige institutioner samt boligforeninger. Kendetegnende for vores serviceafdeling er stolte håndværksmæssige traditioner – vi kommer som aftalt, er omhyggelige i vores arbejde og rydder op efter os.



Maskinsnedkeri



» Vores værksteder og lokale afdelinger sikrer, at vi altid er tæt på vores kunder, og selv har fod på en stor del af materielforarbejdningen. «



Glarmesteri

GLARMESTERI

Vi har i vores glarmesteri stor erfaring inden for alt glarmesterarbejde. Vores mål er at kombinere den gode kvalitet med den faglige rådgivning til en konkurrencedygtig pris. Vi er derfor meget opmærksomme på at levere et stykke glarmesterarbejde af høj kvalitet med fokus på god service.

Ingen opgave er for stor og ingen opgave er for lille - uanset om det er udskiftning af hele facader til energirigtige løsninger med lavenergiruder eller udskiftning af en enkel rude f.eks. i forbindelse med hæværk og indbrud. Tillige er vi effektive og kan grundet vores udbyggede net af specialbiler løse opgaven hurtigt.

MASKINSNEDKERI

I vores moderne maskinsnedkeri fremstiller og renoverer vi alt, fra enkle småprojekter til store komplicerede opgaver efter individuelle mål, løsninger og design. Vores styrke er vores dygtige snedkere og maskinsnedkere, der kan udføre det unikke arbejde. Hertil kommer vores eget sprøjtemaler-værksted som sikrer, at vi kan udføre forskelligartede malede overflader.

Vi leverer arbejde af høj håndværksmæssig kvalitet med fokus på god service. Hos os er det kun fantasien, der sætter grænser for de muligheder der findes, da vi er fleksible og tilpasser os vores kunders individuelle ønsker.

ORGANISATIONSPLAN



HOVED- OG NØGLETAL

Hustømrerne A/S (tkr.)	2016	2015	2014	2013	2012
Indtjening					
Årets produktion til salgsværdi	316.997	267.009	166.839	194.568	173.689
Heraf egenproduktion til salgsværdi	216.111	187.134	118.455	138.417	125.562
Resultat af primær drift	7.518	4.043	2.363	1.346	4.761
Resultat af finansielle poster	-5	75	1.043	737	487
Resultat før skat	7.512	4.118	3.406	2.083	5.240
Resultat	5.710	3.151	2.417	1.739	3.909
Balance					
Tilgang af materielle anlægsaktiver	2.477	2.457	277	3.223	1.183
Balancesum	119.708	107.955	94.582	98.073	105.680
Egenkapital	46.051	41.711	39.656	39.652	42.891
Nøgletal					
Forrentning af egenkapital	14%	8%	6%	4%	10%
Soliditetsgrad	38%	39%	42%	40%	41%
Antal medarbejdere	203	179	154	156	151



BERETNING

Vi er fortsat en af Danmarks største tømrervirksomheder og med regnskabet slås det endnu engang fast, at vi har en aldeles stabil og bæredygtig forretning, som både kan bære at vækste og omsætte større, samtidig med at såvel værdier, som kvalitet bevares.

Den positive udvikling giver sig bl.a. igen udslag i en støt stigende omsætning, såvel som indtjening. Et solidt resultat på 317 mio. kr. endte vi på, i sammenligning med 267 mio. kr. i 2015. Årets indtjening lever således op til forventningerne og mere til.

De store anlægsinvesteringer rundt om i Danmark tager en del af æren for årets fine tal. Vi gik således ud af 2016 med intet mindre end vores 4. opgave på Det Nye Universitetshospital i Skejby. Også større boligprojekter, enten igangsat i 2016 eller på tegnebrættet, fylder godt blandt vores entrepriser.

Vi har i 2016 også selv "anlagt" en del, med en total modernisering af Aalborg afdelingens kontor, samt en omstrukturering og forbedring af kontoret i Aarhus. Ændringer som uden tvivl skærper vores evne til at yde en god service.

En fortsat satsning på serviceforretningen giver også udvikling her. Selvom service ofte er kendetegnet ved det gode gamle håndværk, så holder mange forskelligartede opgaver vores erfarne tømrere på stikkerne og giver et godt netværk lokalt og god synlighed.

Med det største antal medarbejdere i virksomheden nogen sinde, er det blevet ekstra vigtigt at fastholde de værdier, som virksomheden er bærer af. Og det er lykkedes. Det afspejlede sig særligt da alle virksomhedens funktionærer på en stort anlagt kulturdag, fik til opgave at beskrive Hustømrernes kultur og hvordan vi bevarer den.

Trods udskiftninger i medarbejderstaben ind imellem, består hustømrer-ånden.

ANSVARLIGHED

At tage en interesse for det omkringliggende samfund har aldrig ligget Hustømrerne fjernt. 2016 blev året hvor også omverdenen virkelig fik øjnene op for vores arbejde med bl.a. lærlinge, integration og sårbare unge.

Det førte til en nominering til prisen "CSR people prize", som hvert år hylder én mindre og én større virksomhed, som inspirerer på området. Det var en stor oplevelse at deltage og det har ikke mindst ført til en massiv medieomtale.

Vi føler desuden at kunderne har et stort fokus på dette område og ser det som meget positivt, at Hustømrerne gør noget her.

Vi har i 2016 deltaget i flere spændende sponsorprojekter: "Cool East", som skal løfte bydelen Aalborg Øst, "Lykketrold for kræftens bekæmpelse", "Giv en hånd" fra ungdommens røde kors, samt flere små sponsevents.

Mediedækket blev vores sundhedsprojekt, som for alvor tog fart i 2016. Her fik vi gennemført sundhedstest i alle afdelinger og mens vi ventede på resultaterne, trænede vi til DHL og forberedte et stort anlagt "kick off", hvor alle medarbejdere fik tilbagemelding på firmaets sundhed. Ikke snart efter havde vi gang i fællestøtning i arbejdstøjet, cykling i arbejdstiden og gode elastik-øvelser.

I 2017 vil arbejdsmiljødelen fortsat fokusere på den gode kommunikation på flere niveauer og måder, samt konkrete indsatser ift. at mindske ulykker og skærpe "før-det-er-for-sent" tænkning. Med en ny formand for roret indenfor kvalitet, miljø og arbejdsmiljø (KMA) er det fuld fart frem.

De overordnede mål for statistikker for vores indsatser findes under vores politik på CSR (Corporate Social Responsibility) området.

RUMMELIGHED

Vi ønsker at være en mangfoldig og rummelig arbejdsplads. Ikke blot internt, ved f.eks. at opelske plads til forskelligheder de 3 afdelinger imellem. Men også eksternt, ved at afspejle samfundet på vores arbejdsplads.

2016 var året hvor vi rigtig fik taget hul på Hustømrernes rolle i integrationen af Danmarks mange flygtninge. Vi ønsker at være en del af løsningen og vi samarbejdede derfor med bl.a. jobcentret om at få flere flygtninge ind.

Til debatten om hvorvidt det generelt kan betale sig, at tage "skæve" eksistenser ind, har vi til fulde fået bekræftet, at det kan det uden tvivl. Investeringen kommer tilbage i form af bl.a. meget hårdtarbejdende medarbejdere, engagerede kolleger og et godt renommé.

Endelig har 2016 været et år med forandringer i vores søsterselskaber og i Holding, med bl.a. et direktørskifte. Man har gentænkt organisationen og er kommet ud på den anden side med et nyt navn og et positivt syn på fremtiden. Jorton Holding hedder nu således JBH Gruppen.



Aalborg Universitet

FORVENTNINGER TIL FREMTIDEN

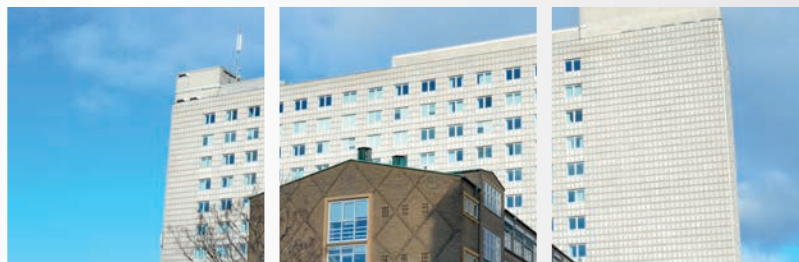
Optimistiske vinde blæser i dansk byggeri og Hustømmerne ligger sig i slipstrømmen af denne udvikling. Selvom markedet ikke er tilbage på fuldt niveau, så er der foreløbig nok opgaver, hvilket spejles i en ordrebeholdning på 343 mio. kr., fordelt på de kommende år. Dette, kombineret med den registrerede omsætning, gør at vi forventer et resultat på niveau med 2016.

Vi ser også en øget tilbøjelighed til fokus i markedet på ord som bæredygtighed, kædeansvar og totaløkonomi. Branchen er ved at indse, at et udelukkende fokus på indtjening og overskud, ikke i sig selv kan bære en moderne virksomhed i dagens Danmark. Kunderne vil have ansvarlighed og alle skal bidrage til den gode historie.

Vi håber at også bygherrerne ønsker, at gøre positivt brug af deres magt i denne udvikling og tage deres del af ansvaret. Som entreprenør er det noget vi hos Hustømmerne fokuserer meget på.

Med fornuftige ordrer på plads, bliver 2017 året hvor vi vender os mere indad, for at se på optimering af processer og indkøring af ny teknologi, bl.a. til økonomistyring og til kommunikation med vores ansatte.

Hustømmerne vil i 2017 med andre ord arbejde på at holde fokus og stabilitet, både når det gælder den gode kvalitet i arbejdet og en velfungerende og ordentlig intern organisation.

*Aalborg Universitetshospital*

KAPITALBEREDSKAB OG INVESTERINGER

KAPITALBEREDSKAB

Ledelsen anser det aktuelle kapitalberedskab for tilfredsstillende og fuldt tilstrækkeligt til at understøtte forretningsgrundlaget i Hustømmerne A/S.

INVESTERINGER

Der investeres løbende i nødvendigt omfang i grej og værktøj.

FORSKNINGS- OG UDVIKLINGSOMKOSTNINGER

Der er ikke afholdt forsknings- og udviklingsomkostninger i 2016.

SÆRLIGE RISICI

Generelle risici

Selskabets væsentligste driftsrisiko er knyttet til evnen til at være stærkt positioneret som en velkvalificeret fag- og hovedentreprenør, der kan påtage sig enhver opgave inden for selskabets virkefelt. Det er selskabets politik til stadighed at søge at udvælge og levere de produkter, som tilfredsstillende både samfundets, kundernes og selskabets krav.

Ligeledes via egne ydelser og brug af gode leverandører og materialer, sikre gode relationer til alle samarbejdspartnere og forretningsforbindelser. Endvidere er det en integreret del af selskabets politik hele tiden, at være på forkant med udviklingen i byggebranchen.

Finansielle risici

Selskabet er som følge af sin drift, investeringer og finansiering eksponeret for ændringer i renteniveauet. Det er selskabets politik ikke at foretage aktiv spekulation i finansielle risici. Selskabets finansielle styring retter sig således alene mod allerede påtagne finansielle risici.

Renterisiko

Det er selskabets politik at søge fri kapital placeret, hvor udsving i renteniveauet kun har mindre påvirkning. En del af prioritetsgælden er optaget som såkaldte rentetilpasningslån. For at imødegå usikkerheden på de finansielle markeder er der, i tillæg til låneoptagelsen, indgået forskellige aftaler om begrænsning af renterisikoen. Udsving i renteniveauet forventes derfor ikke at kunne påvirke resultatet af de finansielle poster væsentligt.

Valutarisiko

Selskabet er med de nuværende aktivitetsområder ikke påvirket af udsving i valutakurser.

Kreditrisiko

Selskabet har ikke væsentlige risici vedrørende enkelte kunder eller samarbejdspartnere. Selskabets politik for påtagelse af kreditrisici medfører, at alle større kunder og andre samarbejdspartnere løbende kreditturderes. Hertil kommer, at en betydelig del af selskabets aktiviteter afdækkes via sikkerhedsstillelser i henhold til AB92.

Vidensressourcer

Selskabet søger til enhver tid at føre en personalepolitik, som både tiltrækker og fastholder gode og loyale medarbejdere med de rette kvalifikationer på alle niveauer. Endvidere at videreudvikle en fleksibel organisation og en medarbejderholdning, der sikrer en hurtig omstilling og tilpasning. Via løbende opfølgning på ønsker til og behov for videreuddannelse, påvirkes medarbejderne til altid at tilegne sig den aktuelle viden på deres arbejdsfelt. Som en del af selskabets personalepolitik er ønsket til stadighed at uddanne lærlinge i alle relevante faggrupper.



CSR People Prize 2016

SAMFUNDSANSVAR – CSR

Hustømrerne ønsker at skabe trivsel, vækst, resultater og udvikling – eller med andre ord; at drive en ordentlig og sund virksomhed der viser omtanke for det samfund vi er en del af.

Vi har siden 1919 udvist socialt ansvar i Hustømrerne og været bevidste om, at vi er en integreret del af samfundet og vi ønsker altid, at overholde de gældende normer, krav, regler og love, hvor end i landet vi opererer. Vores vigtigste bidrag til samfundet er, at drive en lønsom virksomhed, der i 2016 omfattede cirka 200 arbejdspladser.

Vi arbejder derfor hele tiden målrettet med, at udvikle og udvide vores forretning, indtjening og antallet af arbejdspladser. Vi efterlever værdisættet for virksomheden, som udgør de grundlæggende forudsætninger for alle vores aktiviteter og handlinger.

Følgende rapport udgør virksomhedens redegørelse for samfundsansvar.

Den aktuelle redegørelse kan læses på:

www.hustomrerne.dk/profil/økonomi/årsregnskab-2016/

HUSTØMRERNES VÆRDISÆT

Hustømrernes værdier er kvalitet, pålidelighed og forandringsparathed:

Vi vil tilføje kvalitet til hele byggeprocessen. Fra bygherres oplevede værdi, til kvalitet og ordentlighed i de materialer vi bruger og de partnere vi samarbejder med. Vi vil belyse projektet og dermed gøre det lettere, at håndtere de udfordringer, der kan opstå i større og mindre byggeprojekter, i forhold til både bygherre, arkitekt, rådgivende ingeniører og entreprenører.

Pålidelighed er et af Hustømrernes vigtigste værdior. Vi kunne ikke have overlevet som virksomhed i 98 år, hvis vi ikke gik ind for at overholde aftaler og agere troværdigt og konstruktivt. Vi vil sige tingene som de er, og dermed tage hånd om knasterne, før de vokser og bliver til problemer. Det betyder at vi er til at stole på og at mange vælger os gang på gang, fordi vi lærer kunden at kende og forstår at bruge den viden til at levere et pålideligt resultat.

Man skal ville samfundet som virksomhed og det kræver en naturlig forandringsparathed, for verden bevæger sig hurtigt fremad. Vi vil følge den udvikling der sker inden for miljø, bæredygtige materialer- og byggemetoder, samt social trivsel, og være på forkant, så tingene får lov til at udvikle sig og gro naturligt i virksomheden.

HUSTØMRERNES ETISKE REGELSÆT

Hustømrerne etiske regelsæt er udgangspunkt for virksomhedens aktiviteter og omhandler blandt andet:

- » Krav om overholdelse af de internationalt anerkendte menneskerettigheder, herunder etiske regler vedr. børnearbejde.
- » At støtte afskaffelsen af diskrimination i relation til arbejds- og ansættelsesforhold.
- » Opretholdelsen af foreningsfriheden og anerkendelse af retten til kollektive forhandlinger.
- » Krav om et sikkert og godt arbejdsmiljø.
- » Et grundlæggende krav om, at vi altid opererer inden for lovens rammer.
- » At vi altid handler i overensstemmelse med gældende konkurrencelove, og at vi ikke tilbyder, eller modtager, nogen form for bestikkelse.
- » Miljøvenlighed.
- » Bidrag til etablering af bæredygtige energiløsninger og klimatilpasninger.
- » At vi som minimum stiller ovenstående krav også til vores samarbejdspartnere, herunder leverandører.

MENNESKERETTIGHEDER

Politik: Hustømrerne har fokus på, at virksomhedens aktiviteter udøves med respekt for grundlæggende menneskerettigheder, gældende for såvel medarbejdere som leverandører. Vi støtter og respekterer dermed beskyttelsen af internationalt proklamerede menneskerettigheder inden for virksomhedens indflydelsesområde. Dette skal være med til, at sikre ordnede forhold bagud i leverancen. Regelsættet understøttes yderligere af Hustømrernes politikker og retningslinjer, blandt andet:

- » Værdisæt for Hustømrerne.
- » Omgang med intern viden.
- » Politikker for antikorruption.
- » Instruks for overholdelse af konkurrencelovgivningen.
- » Sponsorstøtte, bidrag og donationer til velgørende formål.

Handling: Vi har arbejdet på stor tydelighed omkring vores holdninger til bl.a. karteldannelse (gennem kampagnen #ikkeimithus) og kædeansvar og sociale klausuler, som vi pointerer stærkt overfor både omverden og samarbejdspartnere. Vi har herunder råbt op og klaget over kontrakter, som ikke var i overensstemmelse med vores politikker og holdninger.

Vi sørger for at selsamme også står tydeligt internt, gennem vores informationsflow.

Resultat: Vi har ikke registreret nogen overtrædelser af menneskerettighederne i Hustømrernes arbejde. Hustømrerne er blevet synliggjort som en virksomhed der griber til reel handling, når noget ikke stemmer. Dette hører vi konkret fra kunder, samarbejdspartnere og 'ude i byen'.

Med ovenstående politikker og mål som grundlag, vil vi med vores CSR politik sikre kontinuerlig udvikling af vores samfundsansvar generelt, samt på udvalgte fokusområder:

MILJØ OG KLIMA

Politik: I Hustømrerne ønsker vi at sikre miljøet og støtte samfundets interesse for miljøforbedringer ved en ansvarlig varetagelse af det interne og eksterne miljø.

Vi arbejder desuden hele tiden på at minimere energiforbruget i vores virksomhed.

Vi kommunikerer vores politikker ud til alle medarbejdere og underbygger dem løbende med undervisning.

Handling: I relation til det interne miljø søges arbejdsprocesserne altid tilrettelagt hensigtsmæssigt i forhold til miljøbelastningen. I forhold til det eksterne miljø søges alle relevante miljølovgivninger overholdt, og der arbejdes løbende med ressource- og energioptimering. Der afholdes løbende miljøkontrol.

I 2016 har vi set vores nye termostater i Aarhus afdelingen komme til deres fulde ret.

I Aalborg afdelingen har ombygningen af kontorfaciliteterne, som omtalt i beretningen, ført til en tydelig forbedring i bl.a. el-installationer.

En løbende udskiftning i bilflåden, har ført til indførslen af flere biler, som nu ligger i højeste energiklasse.

Resultat: I 2016 har der ikke været påbud eller lignende fra miljømyndighederne. En estimeret forbedring af energiforbruget i Aarhus ligger på 15%.

MEDARBEJDERFORHOLD, ARBEJDSMILJØ OG SIKKERHED

Politik – Medarbejderforhold: Ved alle ny ansættelser gennemgås og udleveres alle interne politikker og sikkerhedsregler. Alle medarbejdere skal sikres en pensionsordning, samt herigennem en sundhedsordning, så de hurtigt og effektivt kan få den rette behandling, når der er behov for det. Der skal være mulighed for en langsom overgang til seniorlivet, gennem en seniorordning med arbejde på nedsat tid.

Handling: Virksomhedens aktive arbejdsmiljøorganisation sikrer at alle politikker og regler opdateres og overholdes. Alle medarbejdere i Hustømrerne har gennem deres pensionsordning en sundhedsordning. Vi har i 2016 for alvor implementeret vores seniorordning.

Resultat: Procedure for ny ansættelse er fast rutine. Alle medarbejdere har i 2016 en pensionsordning og herigennem en sundhedsordning. Vi har i sidste halvdel af 2016 haft 4 på seniorordning.

Politik – Sikkerhed: Hustømmerne ønsker at nedbringe antallet af arbejdsulykker og tæt-på ulykker på byggepladserne, samt sikre et lavt sygefravær.

Handling: Hustømmerens mål inden for arbejdsmiljø er, at antallet af arbejdsulykker maksimalt må være på 10. Vi har et mål om, at styrke instruktionen på den enkelte arbejdsplads. I 2016 har der været sat ekstra fokus på registrering og læring af nærved-ulykker og det er indskærpet, at disse skal indberettes. Også ift. brug af sikkerhedsudstyr er der blevet informeret kraftigt om firmapolitik på dette område.

Resultat: Vi har i Hustømmerne haft 11 arbejds-skader med fravær på mere end 1 dag, mod 12 i 2015.

Politik – Arbejdsmiljø: Hos Hustømmerne skal der være et godt og sundt arbejdsmiljø. Det gælder både det fysiske og psykiske arbejdsmiljø. Vi formidler tilbud og ordninger som understøtter dette.

Handling: Vores afdeling for Kvalitet, Miljø og Arbejdsmiljø (KMA) er dybt forankret i både virksomhedsprofilen og driften og sørger løbende for at måle på sygefravær og antal arbejdsulykker.

Vi arbejder på at formidle og informere bredt i virksomheden. Både for at kulturen forankres, men også for at der kan formidles om tilbud og muligheder. I 2016 er der taget spadestik til en bedre teknologi til at informere medarbejdere.

Sundhed har fyldt meget i 2016 og kommer fortsat til at fylde. Udover at tilbyde alle medarbejdere sundhedstjek- og tilbagemelding, har vi arbejdet med diverse sundhedstilbud, både på arbejdspladsen og i fritiden.

Vores mentorordning styrker desuden trivslen på lærlingeområdet.

Resultat: Hustømmerens sygefravær er i 2016 på 3,4% sammenlignet med 2015 på 4,1%. Cirka 180 medarbejdere har deltaget i et personligt sundhedstjek, med anbefalinger til fremtidig livsstil.

UDDANNELSE

Politik: Som sværvægter blandt danske tømrervirksomheder er en af Hustømmerens fornemmeste samfundsopgaver- og ønsker, at uddanne unge lærlinge og inddrage praktikanter fra relevante uddannelsesinstitutioner.

Handling: Hustømmerens mål er at have minimum 10% elever og praktikanter, målt op imod et årligt gennemsnit af gruppen af faglærte timelønnede. Vi etablerer lærlinge- og elevforløb lokalt i samarbejde med afdelingerne rundt i landet og ansætter løbende praktikanter i tilknytning til konkrete byggesager, hvor dette er muligt og hensigtsmæssigt.

I 2016 indførte vi en mentorordning, hvor mentor-uddannede svende bidrager til at sikre lærlinges trivsel, fagligt og socialt. Ordningen er blevet beskrevet i flere medier og rost i mange sammenhænge. Sideløbende har hele lærlingeområdet fået et løft.

Resultat: I 2016 havde vi i vores afdelinger i alt 25 lærlinge og 15 praktikanter, fordelt på henholdsvis entreprise, service og administration. Sammenholdt med den samlede medarbejdergruppe giver det et resultat på 20%. Lærlinge alene, sammenholdt med en gennemsnitlig medarbejdergruppe af faglærte timelønnede på 164, giver i 2016 et resultat på 15%. Vi har hermed leveret i henhold til vores overordnede mål i 2016. Sammenlignet med 2015 var resultatet her 13% sammenholdt med faglærte timelønnede.

INTEGRATION OG LIGESTILLING

Politik – Ligestilling: Hustømmerne ser det som en samfundsopgave, at øge ligestillingen. Vi tror på, at mangfoldighed blandt medarbejderne, herunder ligelig fordeling af kønnene, bidrager positivt til både arbejdsmiljø, virksomhedens performance og konkurrenceevne.

Hustømmerens bestyrelse har et mål om, at 33% af de generalforsamlingsvalgte bestyrelsesmedlemmer skal være kvinder, svarende til 1 kvinde og 20% af de øvrige lederstillinger, svarende til 1 kvinde, skal være besat af kvinder inden 2018.

Handling: For at opfylde ovenstående målsætning arbejder Hustømmerne løbende med at iværksætte initiativer, der kan fremme udviklingen af kvindelige bestyrelsesmedlemmer og ledere, samt ansættelsen af disse. Det tilstræbes at der som minimum er et af hvert køn blandt de sidste kandidater i rekrutteringsprocessen.

Resultat: Pr. 31/12-2016 er der ingen kvindelige bestyrelsesmedlemmer i Hustømmerens bestyrelse.

Dette mener vi bestemt ikke skyldes manglende vilje, men en svær situation i en branche, hvor der generelt kan siges at være en skævvridning mellem kønnene.

Pr. 31/12-2016 er der ingen kvinder i Hustømmerens øvrige ledelse. Dette skyldes at der ikke har været ny ansættelser i ledelsen.

Politik – Integration og indslusning:

Vi ønsker at støtte ansættelse af medarbejdere, der trænger til oplæring eller genoptræning af faglige, sociale eller sproglige kompetence. Herunder ønsker vi at bidrage positivt til integrationen af Danmarks mange flygtninge. Vi samarbejder aktivt med organisationer og institutioner om dette.

Handling: For denne medarbejdergruppe, som ofte har svært ved at få fodfæste på arbejdsmarkedet, åbner vi dørene igennem praktikperioder, fleksjob og andre ansættelsesformer.

Resultat: I 2016 har vi haft 9 medarbejdere ansat inden for ovennævnte rammer.

AFSLUTNING

Hustømmerens CSR politik rækker langt ind i fremtiden, men er samtidig et vigtigt pejlemærke i hverdagen hos Hustømmerens ledere og medarbejdere. CSR politikken skal sikre fremdrift og konkrete resultater.

Hos Hustømmerne vil vi løbende arbejde med at udbygge vores CSR politik, i takt med at flere relevante områder vil blive inddraget. En god CSR politik ændrer sig, ifølge vores overbevisning, i takt med omgivelserne.



Grønnegården, Aalborg

REGNSKABSBERETNING

RESULTAT OG EGENKAPITAL

Selskabets samlede omsætning udgør for 2016 i alt 317 mio. kr. svarende til en stigning i forhold til 2015 på 19%.

Egenproduktionens andel af den samlede omsætning er næsten uændret, svarende til 68 % i 2016 mod 70 % i 2015. Den samlede egenproduktion pr. medarbejder er derimod steget med 2 %.

Konstant fokus på optimering samt et højt aktivitetsniveau har trods skærpet priskonkurrence bidraget til, at resultatet af de udførte sager i al væsentlighed er realiseret som forventet.

Dette har bevirket at årets resultat før skat udgør 7,5 mio. kr. hvilket ledelsen anser for værende tilfredsstillende, under de givne markedsvilkår. Indtjeningen udgør 2,37 % målt i forhold til omsætningen.

Skat af årets resultat er opgjort til en udgift på 1.8 mio. kr. hvorefter det samlede resultat udgør 5,7 mio. kr. mod et resultat i 2015 på 3,2 mio. kr.

Årets resultat for Hustømrerne A/S på 5,7 mio. kr. kan specificeres således:

Resultat af primær drift	7,5 mio. kr.
Finansielle poster, netto	0,0 mio. kr.
Skat af årets resultat	-1,8 mio. kr.
Resultat	5,7 mio. kr.

Egenkapitalen udgør pr. 31. december 2016 i alt 46,1 mio. kr. svarende til 38 % af de samlede passiver. Bestyrelsen har besluttet at indstille til årets generalforsamling, at der udloddes udbytte med 2.000 tkr.

13

HUSTØMRERNE A/s



www.hustomrerne.dk



Haderslev boligforening

LEDELSESPÅTEGNING

Bestyrelse og direktion har dags dato behandlet og godkendt årsrapporten for regnskabsåret 1. januar - 31. december 2016 for Hustømmerne A/S. Årsrapporten er aflagt i overensstemmelse med årsregnskabsloven.

Det er vores opfattelse, at årsregnskabet giver et retvisende billede af selskabets aktiver, passiver og finansielle stilling pr. 31. december 2016 samt af resultatet af selskabets aktiviteter for regnskabsåret 1. januar - 31. december 2016.

Det er endvidere vores opfattelse, at ledelsesberetningen indeholder en retvisende redegørelse for udviklingen i selskabets aktiviteter og økonomiske forhold, årets resultat og af selskabets finansielle stilling.

Årsrapporten indstilles til generalforsamlingens godkendelse.

Aarhus, den 6. april 2017

DIREKTION

Klaus Andersen
Administrerende direktør

BESTYRELSE

Lars Svenning Andersen
Formand

Jens Wieland
Næstformand

Carsten Varneskov

Gunnar Holm

Torben Vohlert

DEN UAFHÆNGIGE REVISORS REVISIONSPÅTEGNING

TIL KAPITALEJEREN I HUSTØMRERNE A/S

KONKLUSION

Vi har revideret årsregnskabet for Hustømrerne A/S for regnskabsåret 1. januar - 31. december 2016, der omfatter anvendt regnskabspraksis, resultatopgørelse, balance, egenkapitalopgørelse og noter. Årsregnskabet udarbejdes efter årsregnskabsloven.

Det er vores opfattelse, at årsregnskabet giver et retvisende billede af selskabets aktiver, passiver og finansielle stilling pr. 31. december 2016 samt af resultatet af selskabets aktiviteter for regnskabsåret 1. januar - 31. december 2016 i overensstemmelse med årsregnskabsloven.

GRUNDLAG FOR KONKLUSION

Vi har udført vores revision i overensstemmelse med internationale standarder om revision og de yderligere krav, der er gældende i Danmark. Vores ansvar ifølge disse standarder og krav er nærmere beskrevet i revisionspåtegningens afsnit "Revisors ansvar for revisionen af årsregnskabet". Vi er uafhængige af selskabet i overensstemmelse med internationale etiske regler for revisorer (IESBA's Etiske regler) og de yderligere krav, der er gældende i Danmark, ligesom vi har opfyldt vores øvrige etiske forpligtelser i henhold til disse regler og krav. Det er vores opfattelse, at det opnåede revisionsbevis er tilstrækkeligt og egnet som grundlag for vores konklusion.

LEDELSENS ANSVAR FOR ÅRSREGNSKABET

Ledelsen har ansvaret for udarbejdelsen af et årsregnskab, der giver et retvisende billede i overensstemmelse med årsregnskabsloven. Ledelsen har endvidere ansvaret for den interne kontrol, som ledelsen anser for nødvendig for at udarbejde et årsregnskab uden væsentlig fejlinformation, uanset om denne skyldes besvigelser eller fejl.

Ved udarbejdelsen af årsregnskabet er ledelsen ansvarlig for at vurdere selskabets evne til at fortsætte driften; at oplyse om forhold vedrørende fortsat drift, hvor dette er relevant; samt at udarbejde årsregnskabet på grundlag af regnskabsprincippet om fortsat drift, medmindre ledelsen enten har til hensigt at likvidere selskabet, indstille driften eller ikke har andet realistisk alternativ end at gøre dette.

REVISORS ANSVAR FOR REVISIONEN AF ÅRSREGNSKABET

Vores mål er at opnå høj grad af sikkerhed for, om årsregnskabet som helhed er uden væsentlig fejlinformation, uanset om denne skyldes besvigelser eller fejl, og at afgive en revisionspåtegning med en konklusion. Høj grad af sikkerhed er et højt niveau af sikkerhed, men er ikke en garanti for, at en revision, der udføres i overensstemmelse med internationale standarder om revision og de yderligere krav, der er gældende i Danmark, altid vil afdække væsentlig fejlinformation, når sådan findes. Fejlinformationer kan opstå som følge af besvigelser eller fejl

og kan betragtes som væsentlige, hvis det med rimelighed kan forventes, at de enkeltvis eller samlet har indflydelse på de økonomiske beslutninger, som regnskabsbrugerne træffer på grundlag af årsregnskabet.

Som led i en revision, der udføres i overensstemmelse med internationale standarder om revision og de yderligere krav, der er gældende i Danmark, foretager vi faglige vurderinger og opretholder professionel skepsis under revisionen. Herudover:

- » Identificerer og vurderer vi risikoen for væsentlig fejlinformation i årsregnskabet, uanset om denne skyldes besvigelser eller fejl, udformer og udfører revisionshandlinger som reaktion på disse risici samt opnår revisionsbevis, der er tilstrækkeligt og egnet til at danne grundlag for vores konklusion. Risikoen for ikke at opdage væsentlig fejlinformation forårsaget af besvigelser er højere end ved væsentlig fejlinformation forårsaget af fejl, idet besvigelser kan omfatte sammensværgelser, dokumentfalsk, bevidste udeladelser, vildledning eller tilsidesættelse af intern kontrol.
- » Opnår vi forståelse af den interne kontrol med relevans for revisionen for at kunne udforme revisionshandlinger, der er passende efter omstændighederne, men ikke for at kunne udtrykke en konklusion om effektiviteten af selskabets interne kontrol.
- » Tager vi stilling til, om den regnskabspraksis, som er anvendt af ledelsen, er passende, samt om de regnskabsmæssige skøn og tilknyttede oplysninger, som ledelsen har udarbejdet, er rimelige.
- » Konkluderer vi, om ledelsens udarbejdelse af årsregnskabet på grundlag af regnskabsprincippet om fortsat drift er passende, samt om der på grundlag af det opnåede revisionsbevis er væsentlig usikkerhed forbundet med begivenheder eller forhold, der kan skabe betydelig tvivl om selskabets evne til at fortsætte driften. Hvis vi konkluderer, at der er en væsentlig usikkerhed, skal vi i vores revisionspåtegning gøre opmærksom på oplysninger herom i årsregnskabet eller, hvis sådanne oplysninger ikke er tilstrækkelige, modificere vores konklusion. Vores konklusion er baseret på det revisionsbevis, der er opnået frem til datoen for vores revisionspåtegning. Fremtidige begivenheder eller forhold kan dog medføre, at selskabet ikke længere kan fortsætte driften.
- » Tager vi stilling til den samlede præsentation, struktur og indhold af årsregnskabet, herunder noteoplysningerne, samt om årsregnskabet afspejler de underliggende transaktioner og begivenheder på en sådan måde, at der gives et retvisende billede heraf.



Nobelparken, Aarhus

Vi kommunikerer med den øverste ledelse om bl.a. det planlagte omfang og den tidsmæssige placering af revisionen samt betydelige revisionsmæssige observationer, herunder eventuelle betydelige mangler i intern kontrol, som vi identificerer under revisionen.

UDTALELSE OM LEDELSESBERETNINGEN

Ledelsen er ansvarlig for ledelsesberetningen.

Vores konklusion om årsregnskabet omfatter ikke ledelsesberetningen, og vi udtrykker ingen form for konklusion med sikkerhed om ledelsesberetningen.


I tilknytning til vores revision af årsregnskabet er det vores ansvar at læse ledelsesberetningen og i den forbindelse overveje, om ledelsesberetningen er væsentligt inkonsistent med årsregnskabet eller vores viden opnået ved revisionen eller på anden måde synes at indeholde væsentlig fejlinformation. Vores ansvar er derudover at overveje, om ledelsesberetningen indeholder krævede oplysninger i henhold til årsregnskabsloven.

Baseret på det udførte arbejde er det vores opfattelse, at ledelsesberetningen er i overensstemmelse med årsregnskabet og er udarbejdet i overensstemmelse med årsregnskabslovens krav. Vi har ikke fundet væsentlig fejlinformation i ledelsesberetningen.

Aarhus, den 17. marts 2017

Ernst & Young

Godkendt Revisionspartnerselskab
CVR-nr. 30700228


Jes Lauritzen
Statsautoriseret revisor


Søren Jensen
Statsautoriseret revisor



Børnehaven Bakkegården, Aalborg

ANVENDT REGNSKABSPRAKSIS

Årsrapporten for Hustømrerne A/S for 2016 er aflagt i overensstemmelse med årsregnskabslovens bestemmelser for en mellemklasse C-virksomhed.

Selskabet har med virkning fra 1. januar 2016 implementeret lov nr. 738 af 1. juni 2015. Dette medfører ændringer til indregning og måling vedrørende årlig revurdering af restværdier på materielle aktiver.

Der skal fremover foretages årlig revurdering af restværdier på materielle aktiver. Selskabet har ingen væsentlige restværdier på materielle aktiver, ud over hvad der er henført til selskabets grunde. Ændringen foretages derfor i henhold til overgangsbekendtgørelsens § 4 alene med fremadrettet virkning som en ændring af regnskabsmæssigt skøn og har ingen effekt for egenkapitalen.

Ændringen har ikke nogen beløbsmæssig effekt for resultatopgørelsen eller balancen for 2016 eller for sammenligningstallene.

Bortset fra ovenstående samt nye og ændrede præsentations- og oplysningskrav som følge af lov nr. 738 af 1. juni 2015 er årsregnskabet aflagt efter samme regnskabspraksis som sidste år.

GENERELT OM INDREGNING OG MÅLING

Aktiver indregnes i balancen, når det er sandsynligt, at fremtidige økonomiske fordele vil tilflyde selskabet, og aktivets værdi kan måles pålideligt.

Forpligtelser indregnes i balancen, når de er sandsynlige og kan måles pålideligt.

Ved første indregning måles aktiver og forpligtelser til kostpris. Efterfølgende måles aktiver og forpligtelser som beskrevet for hver enkelt regnskabspost nedenfor.

Ved indregning og måling tages hensyn til gevinster, tab og risici, der fremkommer, inden årsrapporten aflægges, og som be- eller afkræfter forhold, der eksisterede på balancedagen. Indtægter indregnes i resultatopgørelsen i takt med at de indtjenes, herunder indregnes værdireguleringer af finansielle aktiver og forpligtelser, der måles til dagsværdi. Endvidere indregnes omkostninger, der er afholdt for at opnå årets indtjening, herunder afskrivninger, nedskrivninger og hensatte forpligtelser samt tilbageførsler som følge af ændrede regnskabsmæssige skøn af beløb, som tidligere har været indregnet i resultatopgørelsen.

AFLEDTE FINANSIELLE INSTRUMENTER

Afledte finansielle instrumenter indregnes første gang i balancen til kostpris og måles efterfølgende til dagsværdi. Positive og negative dagsværdier af afledte finansielle instrumenter indgår i andre tilgodehavender, henholdsvis anden gæld. Ændring i dagsværdien af afledte finansielle instrumenter, der er klassificeret som og opfylder betingelserne for sikring af fremtidige aktiver og forpligtelser, indregnes i andre tilgodehavender eller anden gæld samt i egenkapitalen. Resultater den fremtidige transaktion i indregning af aktiver eller forpligtelser, overføres beløb, som tidligere er indregnet under egenkapitalen til kostprisen for henholdsvis aktivet eller forpligtelsen. Resultater den fremtidige transaktion i indtægter eller omkostninger, overføres beløb, som er indregnet i egenkapitalen, til resultatopgørelsen i den periode, hvor det sikrede påvirker resultatopgørelsen.

SKAT AF ÅRETS RESULTAT, SELSKABSSKAT OG UDSKUDT SKAT

Selskabet er sambeskattet med moderselskabet JBH Gruppen A/S samt søsterselskaberne Jorton A/S og A/S Boligbeton. Skat af årets resultat, selskabsskat og udskudt skat afsættes i de respektive koncernselskaber efter fuldfordelingsmetoden.

*Bavnebakkeskolen, Støvring*

RESULTATOPGØRELSE

ÅRETS PRODUKTION TIL SALGSVÆRDI

For entrepriser og øvrige arbejder gælder, at udførelsen kan strække sig over flere regnskabsperioder. Indtægter fra disse arbejder indregnes efter produktionskriteriet, hvorved den regnskabsmæssige resultatføring sker i takt med arbejdets udførelse.

PRODUKTIONSOMKOSTNINGER

Produktionsomkostninger omfatter omkostninger, der afholdes for at opnå årets nettoomsætning. Herunder indgår direkte og indirekte omkostninger til råvarer og hjælpematerialer, løn og gager, leje og afskrivninger på produktionsanlæg. Under produktionsomkostninger indregnes tillige forskningsomkostninger og udviklingsomkostninger, der ikke opfylder kriterierne for aktivering.

AFSKRIVNINGER

Afskrivninger indeholder driftsmæssige afskrivninger på materielle anlægsaktiver. Posten indeholder desuden avancer og tab ved salg af tekniske anlæg og maskiner samt driftsmateriel og inventar. Da størsteparten af selskabets biler er leaset som operationel leasing, indregnes afskrivningerne vedrørende egne biler under posten "direkte produktionsomkostninger" for at sidestille driftspåvirkningen af egne biler med leasede biler. Materielle anlægsaktiver afskrives lineært over aktiverens forventede brugstid således:

- » Bygninger afskrives over 20-30 år
- » Tekniske anlæg og maskiner afskrives over 2-10 år
- » Driftsmateriel og inventar afskrives over 3-7 år

Fortjeneste og tab ved afhændelse af materielle anlægsaktiver opgøres som forskellen mellem salgsprisen med fradrag af salgskomkostninger og den regnskabsmæssige værdi på salgstidspunktet. Fortjeneste eller tab indregnes i resultatopgørelsen under afskrivninger.

Ved ændring i afskrivningsperioden eller restværdien, indregnes virkningen for afskrivningerne fremadrettet som en ændring i regnskabsmæssigt skøn.

ADMINISTRATIONSOMKOSTNINGER

I administrationsomkostninger indregnes omkostninger, der er afholdt i året til ledelse og administration af selskabet, herunder omkostninger til det administrative personale, kontorlokaler og kontoromkostninger samt afskrivninger.

FINANSIELLE POSTER, NETTO

Finansielle poster, netto indeholder finansielle indtægter og omkostninger, herunder såvel realiserede som urealiserede kurstab og kursgevinster vedrørende værdipapirer samt kursgevinster og kurstab vedrørende tilgodehavender og gæld i fremmed valuta.

SKAT AF ÅRETS RESULTAT

Selskabet er omfattet af reglerne om tvungen sambeskatning. Moderselskabet JBH Gruppen A/S er administrationselskab for sambeskatningen og afregner som følge heraf alle betalinger af selskabsskat med skattemyndighederne.

Den aktuelle selskabsskat fordeles ved afregning af sambeskatningsbidrag mellem de sambeskattede virksomheder i forhold til disses skattepligtige indkomster. I tilknytning hertil modtager virksomheder med skattemæssigt underskud sambeskatningsbidrag fra virksomheder, der har kunnet anvende dette underskud til nedsættelse af eget skattemæssigt overskud.

Årets skat, der består af årets sambeskatningsbidrag og ændring af udskudt skat, indregnes i resultatopgørelsen med den del, der kan henføres til årets resultat, og direkte på egenkapitalen med den del, som kan henføres til posteringer direkte på egenkapitalen.



BALANCE

MATERIELLE ANLÆGSAKTIVER

Grunde og bygninger, tekniske anlæg og maskiner samt driftsmateriel og inventar måles til kostpris med fradrag af akkumulerede afskrivninger.

Kostprisen omfatter anskaffelsesprisen samt omkostninger direkte tilknyttet anskaffelsen indtil det tidspunkt, hvor aktivet er klar til brug.

Materielle anlægsaktiver nedskrives til genindvindingsværdien, såfremt denne er lavere end den regnskabsmæssige værdi. Der foretages årligt nedskrivningstest af hvert enkelt aktiv eller grupper af aktiver.

VAREBEHOLDNINGER

Varebeholdninger måles til kostpris efter FIFO-metoden. Er nettorealiseringsværdien lavere end kostprisen, nedskrives til denne lavere værdi. Kostpris for råvarer og hjælpematerialer omfatter anskaffelsespris med tillæg af hjemtagelsesomkostninger.

IGANGVÆRENDE ARBEJDER FOR FREMMED REGNING

Igangværende arbejder for fremmed regning måles til vurderet salgspris med fradrag af foretagne acontofaktureringer. I den vurderede salgspris indgår dækningsbidrag opgjort efter færdiggørelsesgrader.

TILGODEHAVENDER

Tilgodehavender indregnes efter en individuel vurdering af de enkelte debitorforhold og måles til amortiseret kostpris. Der nedskrives til imødegåelse af forventede tab.

UDBYTTE

Udbytte indregnes som en forpligtelse på tidspunktet for vedtagelse på generalforsamlingen. Udbytte, som forventes udbetalt for året, vises som en særskilt post under egenkapitalen.

HENSÆTTELSER TIL FÆRDIGGØRELSE AF AFSLUTTEDE ARBEJDER

Hensættelser til færdiggørelse af afsluttede arbejder omfatter reservationer til garantiarbejder vedrørende afsluttede arbejder og måles til amortiseret kostpris.

SELSKABSSKAT OG UDSKUDT SKAT

Efter sambeskatningsreglerne afvikles dattervirksomhedernes hæftelse over for skattemyndighederne for egne selskabsskatter i takt med betaling af sambeskatningsbidrag til administrationselskabet.

Skyldig og tilgodehavende sambeskatningsbidrag indregnes i balancen. Udskudt skat måles efter den balanceorienterede gælds metode af alle midlertidige forskelle mellem regnskabsmæssig og skattemæssig værdi af aktiver og forpligtelser. Der indregnes dog ikke udskudt skat af



Aalborg Universitet

midlertidige forskelle, hvor midlertidige forskelle er opstået på anskaffelsestidspunktet uden at have effekt på resultat eller skattepligtig indkomst. I de tilfælde, hvor opgørelse af skatteværdien kan foretages efter alternative beskatningsregler, måles udskudt skat på grundlag af den planlagte anvendelse af aktivet henholdsvis afvikling af forpligtelsen.

Udskudte skatteaktiver, herunder skatteværdien af fremførselsberettigede skattemæssige underskud, indregnes med den værdi, hvortil de forventes at blive anvendt, enten ved udligning i skat af fremtidig indtjening eller ved modregning i udskudte skatteforpligtelser inden for samme juridiske skatteenhed og jurisdiktion.

Der foretages regulering af udskudt skat vedrørende foretagne eliminerings af urealiserede koncerninterne avancer og tab. Udskudt skat måles på grundlag af de skatteregler og den skattesats, der med balancedagens lovgivning vil være gældende, når den udskudte skat forventes udløst som aktuel skat. Ændring i udskudt skat som følge af ændringer i skattesatser indregnes i resultatopgørelsen.

GÆLDSFORPLIGTELSE

Finansielle gældsforpligtelser indregnes ved lånoptagelse til det modtagne provenu efter fradrag af afholdte transaktionsomkostninger. I efterfølgende perioder måles de finansielle forpligtelser til amortiseret kostpris. Øvrige gældsforpligtelser måles til nettorealiseringsværdi.

PENGESTRØMSOPGØRELSE

Det er undladt at udarbejde pengestrømsopgørelse for Hustømmerne A/S, jf. årsregnskabslovens undtagelsesbestemmelse § 86, stk. 4', idet denne er indeholdt i koncernregnskabet for JBH Gruppen A/S.

SEGMENTOPLYSNINGER

Selskabets aktiviteter er inden for samme forretnings- og geografiselement – tømrervirksomhed i Danmark. Følgelig gives der ikke segmentoplysninger.

FORKLARING AF NØGLETAL

Forrentning af egenkapital	=	$\frac{\text{Resultat} \times 100}{\text{Egenkapital primo}}$
Soliditetsgrad	=	$\frac{\text{Egenkapital ultimo} \times 100}{\text{Samlede passiver ultimo}}$
Antal medarbejdere	=	Gennemsnitlige antal medarbejdere opgjort efter ATP-metoden





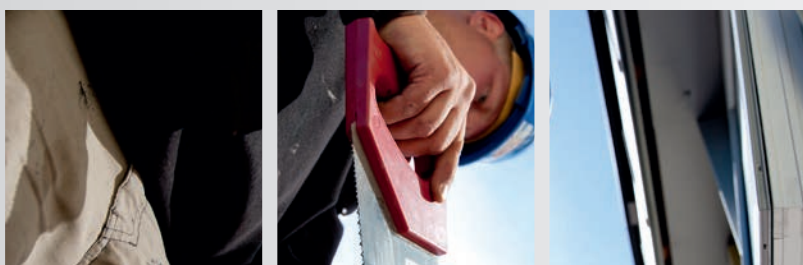
Aarhus Rådhus

» Vi ønsker at være en foregangsvirksomhed i byggebranchen, i koblingen "sund forretning og social ansvarlighed".«

RESULTATOPGØRELSE

1. JANUAR - 31. DECEMBER 2016

Note	Hustømmerne A/S (tkr.)	2016	2015
2	Årets produktion til salgsværdi	316.997	267.009
3	Direkte produktionsomkostninger	295.464	249.677
	Dækningsbidrag	21.533	17.332
	Andre produktionsomkostninger	1.632	1.364
4	Afskrivninger, produktionsanlæg m.v.	1.273	879
	Bruttoresultat	18.628	15.089
5	Administrationsomkostninger	11.110	11.046
	Resultat af primær drift	7.518	4.043
6	Finansielle poster, netto	-5	75
	Resultat før skat	7.513	4.118
7	Skat af årets resultat	-1.803	-967
	Resultat	5.710	3.151
	Forslag til resultatdisponering		
	Foreslået udbytte	2.000	1.658
	Overført resultat	3.710	1.493
		5.710	3.151



BALANCE

AKTIVER

PR. 31. DECEMBER 2016

Note	Tkr.	2016	2015
	ANLÆGSAKTIVER		
8	Materielle anlægsaktiver		
	Grunde og bygninger	11.213	11.860
	Tekniske anlæg og maskiner	2.422	1.456
	Driftsmateriel og inventar	198	249
	Materielle anlægsaktiver under udførelse	884	0
		14.717	13.565
	Anlægsaktiver i alt	14.717	13.565
	OMSÆTNINGSAKTIVER		
	Varebeholdninger		
	Råvarer og hjælpematerialer	268	346
	Tilgodehavender		
9	Igangværende arbejder for fremmed regning	17.884	10.265
	Tilgodehavender hos tilknyttede virksomheder	10.748	14.792
	Tilgodehavender hos bygherrer	60.844	53.803
	Tilgodehavender hos virksomhedsdeltagere	3.968	2.085
	Andre tilgodehavender	1.356	1.954
10	Udskudt skat	223	39
		95.023	82.938
	Likvide beholdninger	9.700	11.106
	Omsætningsaktiver i alt	104.991	94.390
	Aktiver i alt	119.708	107.955

Den gensidige tillid og respekt, skal sammen med pris og kvalitet danne grundlaget for et samarbejde. Og Hustømrerne er for os en samarbejdspartner – ikke en leverandør.

Sanne Madsen, Almenbo

PASSIVER

PR. 31. DECEMBER 2016

Note	Tkr.	2016	2015
11	EGENKAPITAL		
	Aktiekapital	500	500
	Overført overskud	43.551	39.553
	Foreslået udbytte	2.000	1.658
	Egenkapital i alt	46.051	41.711
	HENSATTE FORPLIGTELSE		
	Færdiggørelse af afsluttede arbejder	7.268	6.393
	Hensatte forpligtelser i alt	7.268	6.393
	GÆLDSFORPLIGTELSE		
	Langfristede gældsforpligtelser		
12	Realkreditinstitutter	8.658	9.449
	Kortfristet gæld		
12	Kortfristet del af langfristede gældsforpligtelser	790	622
9	Igangværende arbejder for fremmed regning	10.531	12.605
	Leverandører af varer og tjenesteydelser	25.922	20.254
	Gæld til tilknyttede virksomheder	1.573	1.501
	Skyldig sambeskatningsbidrag	2.067	878
13	Anden gæld	16.848	14.542
		57.731	50.402
	Gældsforpligtelser i alt	66.389	59.851
	Passiver i alt	119.708	107.955
1	Regnskabsmæssige skøn og vurderinger		
14	Nærtstående parter		
15	Sikkerhedsstillelser og eventualforpligtelser, m.v.		
16	Ledelses- og medarbejderforhold		



Magisterparken, Aalborg



Afdækningen undervejs og oprydningen bagefter – det gør de virkelig godt. Og det betyder rigtig meget i et hus som dette. ”

John Roger, Region Nordjylland

EGENKAPITALOPGØRELSE

Tkr.	Aktiekapital	Overført resultat	Foreslået udbytte	I alt
Egenkapital 1. januar 2015	500	37.828	1.328	39.656
Udloddet udbytte	0	0	-1.328	-1.328
Overført via resultatdisponering	0	1.493	1.658	3.151
Værdiregulering af sikringsinstrumenter	0	232	0	232
Egenkapital 1. januar 2016	500	39.553	1.658	41.711
Udloddet udbytte	0	0	-1.658	-1.658
Overført via resultatdisponering	0	3.710	2.000	5.710
Værdiregulering af sikringsinstrumenter	0	288	0	288
Egenkapital 31. december 2016	500	43.551	2.000	46.051

NOTER TIL REGNSKAB

Note	
1	Regnskabsmæssige skøn og vurderinger
	<p>Indregning og måling af igangværende arbejder er baseret på en professionel vurdering af stedet for de enkelte projekter samt en forventning om resterende afvikling af hver enkelt kontrakt, herunder udfaldet af tvister vedrørende merydelser, tidsfristforlængelser, dagbodkrav, mv. Tab optages for hele projektet, når tab forventes. Vurderingen af projekternes stade og økonomi, herunder tvister foretages individuelt pr. projekt i samarbejde mellem direktionen og projektledelsen.</p> <p>Skøn knyttet til den fremtidige afvikling af det resterende arbejde afhænger af en række faktorer, ligesom et projekts forudsætninger kan ændres i takt med arbejdets udførelse. Det faktiske resultat kan dermed afvige fra det forventede resultat.</p> <p>Vurderingen af tvister vedrørende merydelser, tidsfristforlængelser, dagbodkrav, mv. foretages med udgangspunkt i forholdenes karakter, kendskab til bygherre, forhandlingsstadiet, tidligere erfaringer og dermed en vurdering af sandsynlighed for udfaldet af den enkelte sag. Afhængig af kravenes stade og væsentlighed er indregning og måling heraf understøttet af juridisk eller anden sagkyndig ekstern vurdering.</p> <p>De anvendte skøn er baseret på ansvarlige forudsætninger, men måling af visse krav er naturligt behæftet med usikkerhed knyttet til sagernes endelige udfald. Der kan derfor opstå såvel positive som negative afvigelser i forhold til målingen pr. 31. december 2016.</p>

Note	Tkr.	2016	2015
2	Årets produktion til salgsværdi		
	Afsluttede arbejder	58.495	41.604
	Igangværende arbejder for fremmed regning	258.502	225.405
		316.997	267.009

Note	Tkr.	2016	2015
3	Direkte produktionsomkostninger		
	Materialer, driftsmateriel, m.v.	119.821	103.495
	Arbejds løn og sociale ydelser	88.656	77.327
	Underentreprenører	86.987	68.855
		295.464	249.677

Note	Tkr.	2016	2015
4	Afskrivninger, produktionsanlæg, m.v.		
	Grunde og bygninger	647	583
	Tekniske anlæg og maskiner	626	443
		1.273	1.026
	Avance ved salg af anlægsaktiver	0	-147
		1.273	879

Note	Tkr.	2016	2015
5	Administrationsomkostninger		
	Lønninger	5.064	4.940
	Andre administrationsomkostninger	5.851	5.954
	Afskrivninger	51	7
	Tab på tilgodehavender	144	145
		11.110	11.046
	I administrationsomkostninger er indeholdt følgende honorar til selskabets generalforsamlingsvalgte revisor:		
	Revision	113	102
	Andre erklæringsopgaver med sikkerhed	3	3
	Skattemæssig assistance	10	10
	Andre ydelser	32	37
	I alt	158	152

Note	Tkr.	2016	2015
6	Finansielle poster, netto		
	Finansielle indtægter		
	Tilgodehavende hos tilknyttede virksomheder	498	558
	Likvide midler, tilgodehavender m.v.	98	116
		596	674
	Finansielle omkostninger		
	Gæld til tilknyttede virksomheder	2	11
	Lang- og kortfristet gæld	599	588
		601	599
		-5	75

Note	Tkr.	2016	2015
7	Skat af årets resultat		
	Sambeskatningsbidrag	-2.067	-878
	Udskudt skat	264	-89
		-1.803	-967

Note	Tkr.					
8	Materielle anlægsaktiver					
		Grunde og bygninger	Tekniske anlæg og maskiner	Driftsmateriel og inventar	Materielle anlægsaktiver under udførelse	I alt
	Kostpris 1. januar 2016	21.291	9.252	1.443	0	31.986
	Tilgang	0	1.593	0	884	2.477
	Afgang	0	0	0	0	0
	Kostpris 31. december 2016	21.291	10.845	1.443	884	34.463
	Afskrivninger 1. januar 2016	9.431	7.797	1.194	0	18.422
	Afskrivninger	647	626	51	0	1.324
	Afgang	0	0	0	0	0
	Afskrivninger 31. december 2016	10.078	8.423	1.245	0	19.746
	Regnskabsmæssig værdi 31. december 2016	11.213	2.422	198	884	14.717

Note	Tkr.	2016	2015
9	Igangværende arbejder for fremmed regning		
	Igangværende arbejder for fremmed regning	431.077	314.903
	Acontofaktureringer	-423.724	-317.243
		7.353	-2.340
	Der indregnes således:		
	Igangværende arbejder for fremmed regning aktiver	17.884	10.265
	Igangværende arbejder for fremmed regning forpligtelser	-10.531	-12.605
		7.353	-2.340

Note	Tkr.	2016	2015
10	Udskudt skat		
	Udskudt skat 1. januar	39	213
	Regulering af egenkapitalbevægelse	-80	-85
	Regulering af udskudt skat	264	-89
	Udskudt skat 31. december	223	39
	Hensættelser til udskudt skat vedrører:		
	Materielle anlægsaktiver	-801	-803
	Hensatte forpligtelser	1.024	842
		223	39

Note	Tkr.	2016	2015
11	Egenkapital		
	Aktiekapitalen er fordelt i aktier på 1 tkr. og multipla heraf. Der eksisterer ingen aktieklasser.		
	Forslag til resultatdisponering		
	Foreslået udbytte	2.000	1.658
	Overført resultat	3.710	1.493
		5.710	3.151

Note	Tkr.	2016	2015
12	Gæld til kreditinstitutter		
	Fordeles således:		
	Langfristet	8.658	9.449
	Kortfristet	790	622
	Gældsforpligtelser i alt	9.448	10.071
	Langfristede gældsforpligtelser, der forfalder efter 5 år fra regnskabsårets udløb (regnskabsmæssig værdi)	4.560	5.426

Note	Tkr.	2016	2015
13	Anden gæld		
	Skyldig løn og feriepenge m.v.	7.937	7.610
	Skyldig moms og andre afgifter	5.066	3.269
	Skyldige omkostninger	3.845	3.663
		16.848	14.542

Note

14 Nærtstående parter

Hustømrerne A/S har følgende nærtstående parter med bestemmende indflydelse:

JBH Gruppen A/S
Gl. Præstegårdsvej 19
8723 Løsning

Hustømrerne A/S har ikke haft transaktioner med moderselskaber JBH Gruppen A/S ud over udloddet udbytte og administrationsbidrag.

Hustømrerne A/S' nærtstående parter med betydelig indflydelse omfatter søsterselskaberne Jorton A/S og A/S Boligbeton samt selskabernes bestyrelse, direktion og ledende medarbejdere samt disse personers relaterede familiemedlemmer.

Hustømrerne A/S samarbejder løbende med søsterselskaberne Jorton A/S og A/S Boligbeton om forskellige byggeprojekter. Alle aftaler indgås på markedsvilkår, idet aftaler om levering af ydelser er underlagt de samme regler, som aftaler, der indgås med virksomhedens øvrige samarbejdspartnere.

Herudover har der ikke i årets løb, bortset fra normalt ledelsesvederlag, været gennemført transaktioner med bestyrelse, direktion, ledende medarbejdere eller andre nærtstående parter.

Note	Tkr.	2016	2015
15	Sikkerhedsstillelser og eventualforpligtelser, m.v.		
	Leasingforpligtelser (operationel leasing) forfalder inden for 5 år med i alt	3.122	3.784

Til sikkerhed for gæld til realkreditinstitutter, 9.448 tkr., er der givet pant i grunde og bygninger, der udgør 11.213 tkr. af den samlede regnskabsmæssige værdi pr. 31. december 2016 af grunde og bygninger.

Af selskabets øvrige materielle anlægsaktiver, hvis regnskabsmæssige værdi pr. 31. december 2016 udgør 2.620 tkr., skønnes en betydelig del at være omfattet af pantsætningen via bestemmelserne om tilbehørspant.

Til sikkerhed for afregning af renteswap med en negativ markedsværdi på 406 tkr., er der på deponeret konto indbetalt et beløb, der udgør 887 tkr.

Til sikkerhed for afregning af leverandører af varer og tjenesteydelser er der deponeret likvider på i alt 792 tkr.

For entreprisens udførelse er der stillet sædvanlig sikkerhed i form af bankgarantier og kaufionsforsikringer.

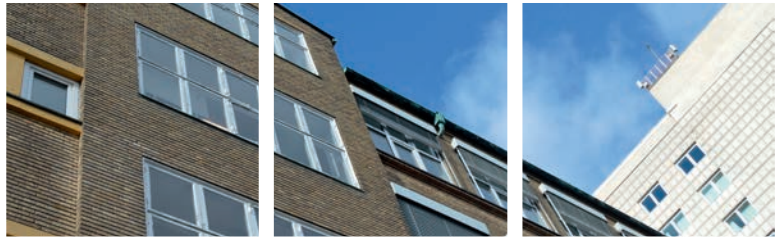
Herudover er der afgivet selvskyldnerkaution overfor moderselskabets bank.

Note	Tkr.				
		Medarbejdere	Direktion og bestyrelse	I alt 2016	I alt 2015
16	Ledelses- og medarbejderforhold				
	Lønninger og gager	85.351	1.535	86.886	72.534
	Selskabets pensionsbidrag	6.483	0	6.483	5.297
	Andre udgifter til social sikring	1.700	2	1.702	1.358
		93.534	1.537	95.071	79.189

Aflønning til direktion og bestyrelse udgjorde i 2016 i alt 1.505 tkr. Der er stillet fri bil til rådighed for direktionen.

Det gennemsnitlige antal fuldtidsbeskæftigede medarbejdere har i årets løb udgjort 203 mod 179 sidste år.





Aalborg Universitetshospital

Hustømmerne er et oplagt valg for os! ”

Sanne Madsen, Almenbo

SELSKABSOPLYSNINGER

SELSKAB

Hustømmerne A/S
Katrinebjergvej 117
8200 Aarhus N

Telefon: 8739 2999
Telefax: 8739 2998
Hjemmeside: www.hustomrerne.dk
E-mail: aarhus@hustomrerne.dk

CVR-nr.: 3130 9514
Regnskabsår: 1. januar – 31. december

BESTYRELSE

Lars Svenning Andersen, København (formand)
Jens Wieland, Risskov (M) (næstformand)
Carsten Varneskov, Vejle
Torben Vohlert, Auning (M)
Gunnar Holm, Lunderskov

DIREKTION

Klaus Andersen, administrerende direktør

REVISION

Ernst & Young Godkendt Revisionspartnerselskab
Værkmestergade 25
8000 Aarhus C

AKTIONÆR

JBH Gruppen, Aarhus
ejer 100 % af aktiekapitalen

GENERALFORSAMLING

Ordinær generalforsamling afholdes
tirsdag den 2. maj 2017 i Aarhus.

AFDELINGSADRESSER

Aarhus

Katrinebjergvej 117, 8200 Aarhus N
Tlf. 8739 2999. Fax 8739 2998
E-mail: aarhus@hustomrerne.dk

Aalborg

Halkjærvej 8 A, 9200 Aalborg SV
Tlf. 9818 8466. Fax 8739 2998
E-mail: aalborg@hustomrerne.dk

Aabenraa

Kometvej 32, 6230 Rødekro
Tlf. 8739 2980. Fax 8739 2998
E-mail: aabenraa@hustomrerne.dk

*» Kvalitet til tiden
gennem næsten 100 år! «*

