



Romania Farm Invest

Romania Farm Invest A/S

Karlslundvej 14, 8330 Beder

CVR-nr./CVR No. 31 17 99 39

Årsrapport 2022

Annual report 2022

Godkendt på selskabets ordinære generalforsamling den 30. maj 2023
Approved at the Company's annual general meeting on 30 May 2023

Dirigent/ Chair:

.....

Indhold Contents

Ledespåtegning <i>Statement by the Board of Directors and the Executive Board</i>	2
Den uafhængige revisors revisionspåtegning <i>Independent auditor's report</i>	3
Ledelsesberetning <i>Management's review</i>	7
Oplysninger om selskabet <i>Company details</i>	7
Koncernoversigt <i>Group chart</i>	7
Hoved- og nøgletal <i>Financial highlights</i>	8
Koncern- og årsregnskab 1. januar - 31. december <i>Consolidated financial statements and parent company financial statements 1 January – 31 December</i>	15
Resultatopgørelse <i>Income statement</i>	15
Balance <i>Balance sheet</i>	16
Egenkapitalopgørelse <i>Statement of changes in equity</i>	19
Pengestrømsopgørelse <i>Cash flow statement</i>	21
Noter <i>Notes</i>	22

Ledelsespåtegning

Statement by the Board of Directors and the Executive Board

Bestyrelse og direktion har dags dato behandlet og godkendt årsrapporten for regnskabsåret 1. januar – 31. december 2022 for Romania Farm Invest A/S.

Årsrapporten aflægges i overensstemmelse med årsregnskabsloven.

Det er vores opfattelse, at koncernregnskabet og årsregnskabet giver et retvisende billede af koncernen og selskabets aktiver, passiver og finansielle stilling pr. 31. december 2022 samt af resultatet af koncernens aktiviteter og pengestrømme for regnskabsåret 1. januar – 31. december 2022.

Det er endvidere vores opfattelse, at ledelsesberetningen indeholder en retvisende redegørelse for udviklingen i koncernens og selskabets aktiviteter og økonomiske forhold, årets resultat og for koncernens og selskabets finansielle stilling.

Årsrapporten indstilles til generalforsamlingens godkendelse.

The Board of Directors and the Executive Board have today discussed and approved the annual report of Romania Farm Invest A/S for the financial year 1 January - 31 December 2022.

The annual report has been prepared in accordance with the Danish Financial Statements Act.

In our opinion, the consolidated financial statements and the parent company financial statements give a true and fair view of the financial position of the Group and the Parent Company at 31 December 2022 and of the results of their operations and consolidated cash flows for the financial year 1 January - 31 December 2022.

Further, in our opinion, the Management's review gives a fair review of the development in the Group's and the Parent Company's operations and financial matters, the results for the year and the Group's and the Parent Company's financial position.

We recommend that the annual report be approved at the annual general meeting.

Beder, den 20. marts 2023

Beder, 20 March 2023

Direktion:

Executive Board:

Svend-Axel Nilsson

Bestyrelse:

Board of Directors:

Erik Jantzen
formand/ chair

Hans Henrik Brandt Koefoed

Åge Tang-Andersen

Christian Frederik Jensen

Den uafhængige revisors revisionspåtegning *Independent auditor's report*

Til kapitalejerne i Romania Farm Invest A/S
To the shareholders of Romania Farm Invest A/S

Konklusion *Opinion*

Vi har revideret koncernregnskabet og årsregnskabet for Romania Farm Invest A/S for regnskabsåret 1. januar –31. december 2022, der omfatter resultatopgørelse, balance, egenkapitalopgørelse og noter, herunder anvendt regnskabspraksis, for såvel koncernen som selskabet, samt pengestrømsopgørelse for koncernen. Koncernregnskabet og årsregnskabet udarbejdes efter årsregnskabsloven.

Det er vores opfattelse, at koncernregnskabet og årsregnskabet giver et retvisende billede af koncernens og selskabets aktiver, passiver og finansielle stilling pr. 31. december 2022 samt af resultatet af koncernens og selskabets aktiviteter og koncernens pengestrømme for regnskabsåret 1. januar –31. december 2022 i overensstemmelse med årsregnskabsloven.

We have audited the consolidated financial statements and the parent company financial statements of Romania Farm Invest A/S for the financial year 1 January –31 December 2022, which comprise income statement, balance sheet, statement of changes in equity and notes, including accounting policies, for the Group and the Parent Company, and a consolidated cash flow statement. The consolidated financial statements and the parent company financial statements are prepared in accordance with the Danish Financial Statements Act.

In our opinion, the consolidated financial statements and the parent company financial statements give a true and fair view of the financial position of the Group and the Parent Company at 31 December 2022 and of the results of the Group's and the Parent Company's operations as well as the consolidated cash flows for the financial year 1 January –31 December 2022 in accordance with the Danish Financial Statements Act.

Grundlag for konklusion *Basis for opinion*

Vi har udført vores revision i overensstemmelse med internationale standarder om revision og de yderligere krav, der er gældende i Danmark. Vores ansvar ifølge disse standarder og krav er nærmere beskrevet i revisionspåtegningens afsnit "Revisors ansvar for revisionen af koncernregnskabet og årsregnskabet" (herefter benævnt "regnskaberne"). Det er vores opfattelse, at det opnåede revisionsbevis er tilstrækkeligt og egnet som grundlag for vores konklusion.

We conducted our audit in accordance with International Standards on Auditing (ISAs) and additional requirements applicable in Denmark. Our responsibilities under those standards and requirements are further described in the "Auditor's responsibilities for the audit of the consolidated financial statements and the parent company financial statements" (hereinafter collectively referred to as "the financial statements") section of our report. We believe that the audit evidence we have obtained is sufficient and appropriate to provide a basis for our opinion.

Uafhængighed *Independence*

Vi er uafhængige af koncernen i overensstemmelse med International Ethics Standards Board for Accountants' internationale retningslinjer for revisorerets etiske adfærd (IESBA Code) og de yderligere etiske krav, der er gældende i Danmark, ligesom vi har opfyldt vores øvrige etiske forpligtelser i henhold til disse krav og IESBA Code.

We are independent of the Group in accordance with the International Ethics Standards Board for Accountants' International Code of Ethics for Professional Accountants (IESBA Code) and the additional ethical requirements applicable in Denmark, and we have fulfilled our other ethical responsibilities in accordance with these requirements and the IESBA Code.

Den uafhængige revisors revisionspåtegning *Independent auditors' report*

Ledelsens ansvar for regnskaberne *Management's responsibilities for the consolidated financial statements*

Ledelsen har ansvaret for udarbejdelsen af et koncernregnskab og et årsregnskab, der giver et retvisende billede i overensstemmelse med årsregnskabsloven. Ledelsen har endvidere ansvaret for den interne kontrol, som ledelsen anser for nødvendig for at udarbejde regnskaberne uden væsentlig fejlinformation, uanset om denne skyldes besvigelser eller fejl.

Ved udarbejdelsen af regnskaberne er ledelsen ansvarlig for at vurdere koncernens og selskabets evne til at fortsætte driften; at oplyse om forhold vedrørende fortsat drift, hvor dette er relevant; samt at udarbejde regnskaberne på grundlag af regnskabsprincippet om fortsat drift, medmindre ledelsen enten har til hensigt at likvidere koncernen eller selskabet, indstille driften eller ikke har andet realistisk alternativ end at gøre dette.

Management is responsible for the preparation of consolidated financial statements and parent company financial statements that give a true and fair view in accordance with the Danish Financial Statements Act. Moreover, Management is responsible for such internal control as Management determines is necessary to enable the preparation of financial statements that are free from material misstatement, whether due to fraud or error.

In preparing the financial statements, Management is responsible for assessing the Group's and the Parent Company's ability to continue as a going concern, disclosing, as applicable, matters related to going concern and using the going concern basis of accounting in preparing the financial statements unless Management either intends to liquidate the Group or the Parent Company or to cease operations, or has no realistic alternative but to do so.

Revisors ansvar for revisionen af regnskaberne *Auditor's responsibilities for the audit of the financial statements*

Som led i en revision, der udføres i overensstemmelse med internationale standarder om revision og de yderligere krav, der er gældende i Danmark, foretager vi faglige vurderinger og opretholder professionel skepsis under revisionen. Herudover:

- ▶ Identificerer og vurderer vi risikoen for væsentlig fejlinformation i regnskaberne, uanset om denne skyldes besvigelser eller fejl, udformer og udfører revisionshandlinger som reaktion på disse risici samt opnår revisionsbevis, der er tilstrækkeligt og egnet til at danne grundlag for vores konklusion. Risikoen for ikke at opdage væsentlig fejlinformation forårsaget af besvigelser er højere end ved væsentlig fejlinformation forårsaget af fejl, idet besvigelser kan omfatte sammensværgelser, dokumentfalsk, bevidste udeladelser, vildledning eller tilsidesættelse af intern kontrol.
- ▶ Opnår vi forståelse af den interne kontrol med relevans for revisionen for at kunne udforme revisionshandlinger, der er passende efter omstændighederne, men ikke for at kunne udtrykke en konklusion om effektiviteten af koncernens og selskabets interne kontrol.
- ▶ Tager vi stilling til, om den regnskabspraksis, som er anvendt af ledelsen, er passende, samt om de regnskabsmæssige skøn og tilknyttede oplysninger, som ledelsen har udarbejdet, er rimelige.
- ▶ Konkluderer vi, om ledelsens udarbejdelse af regnskaberne på grundlag af regnskabsprincippet om fortsat drift er passende, og om der på grundlag af det opnåede revisionsbevis er væsentlig usikkerhed forbundet med begivenheder eller forhold, der kan skabe betydelig tvivl om koncernens og selskabets evne til at fortsætte driften. Hvis vi konkluderer, at der er en væsentlig usikkerhed, skal vi i vores revisionspåtegning gøre opmærksom på oplysninger herom i regnskaberne eller, hvis sådanne oplysninger ikke er tilstrækkelige, modificere vores konklusion. Vores konklusion er baseret på det revisionsbevis, der er opnået frem til datoen for vores revisionspåtegning. Fremtidige begivenheder eller forhold kan dog medføre, at koncernen og selskabet ikke længere kan fortsætte driften.
- ▶ Tager vi stilling til den samlede præsentation, struktur og indhold af regnskaberne, herunder noteoplysningerne, samt om regnskaberne afspejler de underliggende transaktioner og begivenheder på en sådan måde, at der gives et retvisende billede heraf.

Den uafhængige revisors revisionspåtegning *Independent auditors' report*

- ▶ Opnår vi tilstrækkeligt og egnet revisionsbevis for de finansielle oplysninger for virksomhederne eller forretningsaktiviteterne i koncernen til brug for at udtrykke en konklusion om koncernregnskabet. Vi er ansvarlige for at lede, føre tilsyn med og udføre koncernrevisionen. Vi er eneansvarlige for vores revisionskonklusion.

Vi kommunikerer med den øverste ledelse om bl. a. det planlagte omfang og den tidsmæssige placering af revisionen samt betydelige revisionsmæssige observationer, herunder eventuelle betydelige mangler i intern kontrol, som vi identificerer under revisionen.

Our objectives are to obtain reasonable assurance as to whether the financial statements as a whole are free from material misstatement, whether due to fraud or error, and to issue an auditor's report that includes our opinion. Reasonable assurance is a high level of assurance, but is not a guarantee that an audit conducted in accordance with ISAs and additional requirements applicable in Denmark will always detect a material misstatement when it exists. Misstatements can arise from fraud or error and are considered material if, individually or in the aggregate, they could reasonably be expected to influence the economic decisions of users taken on the basis of the financial statements.

As part of an audit conducted in accordance with ISAs and additional requirements applicable in Denmark, we exercise professional judgement and maintain professional scepticism throughout the audit. We also:

- ▶ *Identify and assess the risks of material misstatement of the financial statements, whether due to fraud or error, design and perform audit procedures responsive to those risks and obtain audit evidence that is sufficient and appropriate to provide a basis for our opinion. The risk of not detecting a material misstatement resulting from fraud is higher than for one resulting from error, as fraud may involve collusion, forgery, intentional omissions, misrepresentations or the override of internal control.*
- ▶ *Obtain an understanding of internal control relevant to the audit in order to design audit procedures that are appropriate in the circumstances, but not for the purpose of expressing an opinion on the effectiveness of the Group's and the Parent Company's internal control.*
- ▶ *Evaluate the appropriateness of accounting policies used and the reasonableness of accounting estimates and related disclosures made by Management.*
- ▶ *Conclude on the appropriateness of Management's use of the going concern basis of accounting in preparing the financial statements and, based on the audit evidence obtained, whether a material uncertainty exists related to events or conditions that may cast significant doubt on the Group's and the Parent Company's ability to continue as a going concern. If we conclude that a material uncertainty exists, we are required to draw attention in our auditor's report to the related disclosures in the financial statements or, if such disclosures are inadequate, to modify our opinion. Our conclusions are based on the audit evidence obtained up to the date of our auditor's report. However, future events or conditions may cause the Group and the Parent Company to cease to continue as a going concern.*
- ▶ *Evaluate the overall presentation, structure and contents of the financial statements, including the note disclosures, and whether the financial statements represent the underlying transactions and events in a manner that gives a true and fair view.*
- ▶ *Obtain sufficient appropriate audit evidence regarding the financial information of the entities or business activities within the Group to express an opinion on the consolidated financial statements. We are responsible for the direction, supervision and performance of the group audit. We remain solely responsible for our audit opinion.*
- ▶ *We communicate with those charged with governance regarding, among other matters, the planned scope and timing of the audit and significant audit findings, including any significant deficiencies in internal control that we identify during our audit.*

Den uafhængige revisors revisionspåtegning *Independent auditors' report*

Udtalelse om ledelsesberetningen *Statement on the Management's review*

Ledelsen er ansvarlig for ledelsesberetningen.

Vores konklusion om regnskaberne omfatter ikke ledelsesberetningen, og vi udtrykker ingen form for konklusion med sikkerhed om ledelsesberetningen.

I tilknytning til vores revision af regnskaberne er det vores ansvar at læse ledelsesberetningen og i den forbindelse overveje, om ledelsesberetningen er væsentligt inkonsistent med regnskaberne eller vores viden opnået ved revisionen eller på anden måde synes at indeholde væsentlig fejlinformation.

Vores ansvar er derudover at overveje, om ledelsesberetningen indeholder krævede oplysninger i henhold til årsregnskabsloven.

Baseret på det udførte arbejde er det vores opfattelse, at ledelsesberetningen er i overensstemmelse med regnskaberne og er udarbejdet i overensstemmelse med årsregnskabslovens krav. Vi har ikke fundet væsentlig fejlinformation i ledelsesberetningen.

Management is responsible for the Management's review.

Our opinion on the financial statements does not cover the Management's review, and we do not express any form of assurance conclusion thereon.

In connection with our audit of the financial statements, our responsibility is to read the Management's review and, in doing so, consider whether the Management's review is materially inconsistent with the financial statements or our knowledge obtained during the audit, or otherwise appears to be materially misstated.

Moreover, it is our responsibility to consider whether the Management's review provides the information required under the Danish Financial Statements Act.

Based on the work we have performed, we conclude that the Management's review is in accordance with the financial statements and has been prepared in accordance with the requirements of the Danish Financial Statements Act. We did not identify any material misstatement of the Management's review.

Aarhus, den 20. marts 2023
Aarhus, 20 March 2023
EY Godkendt Revisionspartnerselskab
CVR no. 30 70 02 28

Peter U. Faurschou
State Authorised
Public Accountant
mne34502

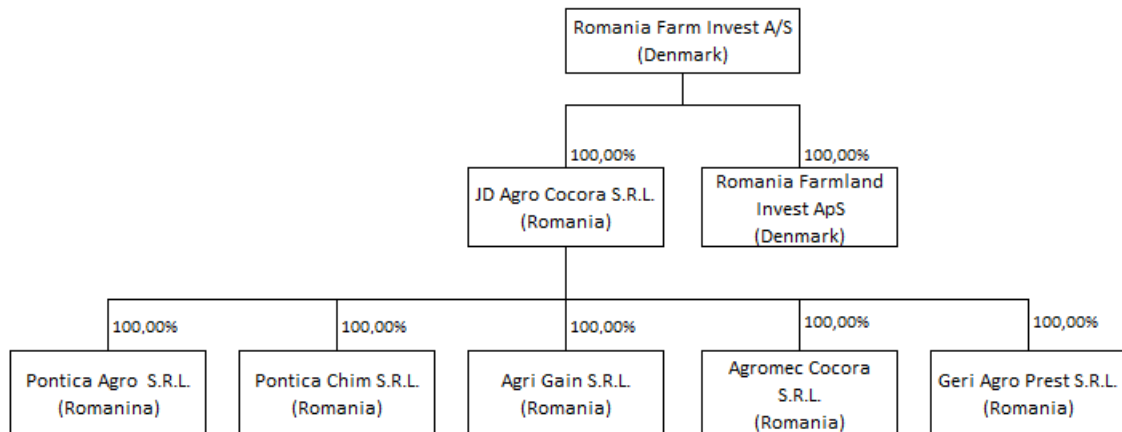
Tobias Oppermand
State Authorised
Public Accountant
mne46362

Ledelsesberetning Management's review

Oplysninger om selskabet Company details

Navn/ Name	Romania Farm Invest A/S
Adresse, postnr. By/ Address, Postal Code, City	Karlslundvej 14, 8330 Beder
CVR-nr./ CVR No.	31 17 99 39
Stiftet/ Established	21. september 2007 / 21 September 2007
Hjemstedskommune/ Registerede office	Aarhus
Regnskabsår/ Financial year	1. januar –31. december/ 1 January –31 December
Bestyrelse/ Board of Directors	Erik Jantzen, formand/ Chair Hans Henrik Brandt Koefoed Åge Tang-Andersen Christian Frederik Jensen
Direktion/ Executive Board	Svend-Axel Nilsson
Revision/ Auditors	EY Godkendt Revisionspartnerselskab Værkmestergade 25, P.O. Box 330, DK-8100 Aarhus C

Koncernoversigt Group chart



Ledelsesberetning
Management's review

Hoved- og nøgletal
Financial highlights

t.EUR/ EUR'000	2022	2021	2020	2019	2018
Hovedtal					
Key figures					
Nettoomsætning <i>Revenue</i>	18.894	24.267	7.835	10.714	14.114
Bruttoresultat <i>Gross profit</i>	12.073	17.106	-1.099	5.952	6.083
Resultat af primær drift <i>Operating profit/loss</i>	8.263	13.947	-4.039	3.357	4.018
Resultat af finansielle poster <i>Profit/loss from net financials</i>	-1.257	-1.721	-1.796	-1.821	-1.218
Årets resultat <i>Profit/loss for the year</i>	6.266	10.435	-4.920	1.458	2.287
Aktiver i alt					
<i>Total assets</i>	116.826	90.317	82.897	84.137	74.375
Investering i materielle anlægsaktiver <i>Investment in property, plant and equipment</i>	1.091	3.739	1.509	3.540	4.192
Selskabskapital <i>Share capital</i>	23.693	23.693	21.203	21.203	19.492
Egenkapital <i>Equity</i>	79.451	57.291	42.600	48.003	42.832
Indtjening pr. 100 aktier (DKK)					
<i>Earnings per 100 shares (DKK)</i>	26	44	-23	7	12
Indre værdi pr. 100 aktier (DKK)					
<i>Equity value per 100 shares (DKK)</i>	335	242	201	226	220
Nøgletal					
Soliditetsgrad <i>Equity ratio</i>	68,0 %	63,4 %	51,4 %	57,1 %	57,6 %
Egenkapitalforrentning <i>Return on equity</i>	9,2 %	20,9 %	-	3,2 %	5,5 %
Egenkapitalforrentning inkl. andre egenkapitalbevægelser <i>Return on equity incl. other value adjustments of equity</i>	36,4 %	22,7 %	-	4,0 %	6,2 %

Ledelsesberetning
Management's review

Hoved- og nøgletal (fortsat)
Financial highlights (continued)

De i hoved- og nøgletalsoversigten anførte nøgletal er beregnet således:

Soliditetsgrad	$\frac{\text{Egenkapital ultimo} \times 100}{\text{Passiver i alt, ultimo}}$
Egenkapitalforrentning	$\frac{\text{Resultat efter skat} \times 100}{\text{Gennemsnitlig egenkapital}}$
Egenkapitalforrentning inkl. andre egenkapitalbevægelser	$\frac{(\text{Resultat efter skat} + \text{andre egenkapitalbevægelser}) \times 100}{\text{Gennemsnitlig egenkapital}}$

Financial ratios are calculated in accordance with the Danish Finance Society's guidelines.

The financial ratios stated under "Financial highlights" have been calculated as follows:

Equity ratio	$\frac{\text{Equity at year end} \times 100}{\text{Total equity and liabilities at year end}}$
Return on equity	$\frac{\text{Profit/loss after tax} \times 100}{\text{Average equity}}$
Return on equity incl. other value adjustments of equity	$\frac{(\text{Profit/loss after tax} + \text{other value adjustments of equity}) \times 100}{\text{Average equity}}$

Ledelsesberetning *Management's review*

Virksomhedens væsentligste aktiviteter *Business review*

Koncernens hovedaktivitet er at drive en landbrugsbedrift i Rumænien omfattende planteavl med tilhørende bygninger, siloer, korntørring samt maskiner.

Moderselskabets hovedaktivitet er at eje anparter i Romania Farmland Invest ApS og aktier i det rumænske datterselskab JD Agro Cocora S.R.L.

The principal activity of the Group is to run a farm in Romania comprising plant cultivation, inclusive of buildings, silos, grain drying plant and machines.

The principal activities of the Parent Company are to hold shares in Romania Farmland Invest ApS and in the Romanian subsidiary, JD Agro Cocora S.R.L.

Udviklingen i aktiviteter og økonomiske forhold *Financial review*

Årets resultat blev et nettoresultat på 6,3 mio. EUR mod et overskud sidste år på 10 mio. EUR.

Et tilfredsstillende resultat, der særligt skyldes, at salgspriserne på korn og oliefrø har været markant højere end de forventede priser i budgettet. Høstens størrelse har omvendt været mindre end budget, (index 65) eftersom det har været en tør vækstsæson.

Det samlede dyrkede areal var 15.100 ha og den samlede høstede mængde blev 62.200 tons mod sidste års rekordhøst med 102.000 tons.

Den samlede værdi af høsten blev 22,5 mio. EUR mod en budgetteret salgsværdi på 20,7 mio. EUR (+9 %).

Omkostningerne til energi har været stigende, særligt påvirket af krigen i Ukraine, og det har medført en ekstra omkostning på 0,4 mio. EUR.

Ledelsen betragter årets resultat som tilfredsstillende ud fra de udfordringer, vækstsæsonen har medført.

The net profit for the year totalled EUR 6.3 million against a profit of EUR 10 million last year.

A satisfactory performance, which is in particular attributable to the sales prices on grain and oilseed which were considerably higher than expected budget prices. On the other hand, the harvested volume was below budget (index 65) as it has been a dry growing season.

Cropland totalled 15,100 hectares and the harvested volume totalled 62,200 tonnes compared to last year's record harvest of 102,000 tonne.

The value of the harvest totalled EUR 22.5 million compared to the budgeted sales value of EUR 20.7 million (+9 %).

Power costs have increased, in particular due to the war in Ukraine, and implied additional costs of EUR 0.4 million.

Given the challenges, which the Company has faced in the growing season, Management considers the profit for the year satisfactory.

Ledelsesberetning Management's review

Forventninger til fremtiden Outlook

For 2023 budgetteres der med 17.050 ha til høst og et nettoresultat i niveau 6,0 mio. EUR.

Priser og tilgængelighed af input påvirkes fortsat af Ruslands invasion. Alt input af kemi og gødning, der skal anvendes til den forestående vækstsæson, er sikret ved køb og hjemtagning, dog til priser markant højere end de forgange år, hvor især gødning er blevet markant dyrere.

Til sæson 2023 har koncernen i februar 2023 overtaget en større naboejendom på 1.400 ha. Ejendommen vil løbende blive integreret i den nuværende drift frem mod høst 2023.

Koncernen følger fortsat ekspansionsstrategien, og der arbejdes i øjeblikket med mulige opkøbsmuligheder, såvel som der løbende opkøbes jord og indgås lejeaftaler på ny jord.

I 2022 har konceren ydet fortsat økonomisk støtte til ukrainske flygtninge, der kommer som flygtninge til Rumænien, og støtten fokuseres mest til hjælp af børn og deres mødre gennem ansvarlige NGO'er. Samarbejdet med NGO'er øges fremadrettet med fokus på lokalområdets behov. Lokal ansvarlighed er essentielt for koncernen.

Koncernen har stor fokus på ESG, bæredygtighed og ikke mindst biodiversitet. Vi tager vores ansvar som fødevarerproducent alvorlig, og stræber efter at producere med lavest muligt aftryk på klimaet. Planteavl drives udelukkende efter conservation agriculture-principper, der er grundstammen i vores driftsform. Det mindsker forbruget af input såsom energi og gødning, medfører binding af kulstof i jorden, forbedrer vores kvalitet af jorden og mindsker udledning af drivhusgasser.

Der er igangsat plantning af læhegn og buske for at bidrage til øget biodiversitet. Vi ønsker at forbedre betingelserne for dyrevildtet og fremme biodiversiteten i de områder, hvor vi opererer.

Der udarbejdes flerårs planer for plantning i samarbejde med biolog og skovfoged, når vi har gjort os de første års erfaringer. Formålet er at skabe en bedre balance mellem produktion og naturen omkring os.

Koncernen oplever en stigende interesse for ønske om samarbejde fra større fødevarerkoncerner, der efterspørger produkter produceret med mindst muligt klimaaftryk. Der arbejdes med flere muligheder på salgssiden, og forventer de første aftaler indgås i den kommende sæson.

Fokus på klima, ESG og bæredygtighed øges betydeligt fremadrettet.

According to the Company's budget, a total of 17,050 hectares will be harvested in 2023 and net profit will amount to EUR 6.0 million.

Prices and availability of input are still affected by Russia's invasion. Input in the form of chemicals and fertilizer to be used for the upcoming growth season have all been secured as it has been purchased and put into stock, however at prices considerably higher than in previous years, where fertilizer in particular has become much more expensive.

For the 2023 season, the Group acquired a large adjoining property of 1,400 hectares. The property will gradually be integrated in operations up to the harvesting season in 2023.

The Group still pursues its growth strategy and at present acquisition opportunities are explored just as the Group purchases land and concludes new land leases on an ongoing basis.

In 2022, the Group still provided financial support to Ukrainian refugees who come to Romania as refugees, and the support is primarily given to children and their mothers through responsible NGOs. Going forward, cooperation with the NGOs will be increased focusing on the needs of the local area. Local responsibility is essential to the Group.

The Group places great emphasis on ESG, sustainability and not least biodiversity. We take our responsibility as a food producer seriously and strive to produce with the lowest possible impact on the climate. The cultivation of plant is carried out exclusively according to conservation agriculture principles, which are the backbone of our method of farming. This reduces the consumption of input in the form of energy and fertilizer, ties up carbon dioxide in the soil, improves soil quality and reduces the emission of greenhouse gases.

Ledelsesberetning *Management's review*

We have launched the planting of windbreaks and bushes to contribute to increased biodiversity. We want to improve conditions for deer, etc. and boost biodiversity in the areas in which we operate.

Multi-annual plans for planting are prepared in collaboration with biologists and foresters once we have gained the first years of experience. The purpose is to create a better balance between production and the nature around us.

The Group experiences an increasing desire for cooperation from large food groups that demand products produced with the least possible climate footprint. We are working with several options on the sales side and expect the first agreements to be made in the coming season.

The focus on climate, ESG and sustainability will increase significantly going forward.

Særlige risici *Special risks*

Forretningsmæssige risici *Business risks*

Koncernens væsentligste driftsrisiko er knyttet til

- ▶ *vejrforhold, som forudsætter produktionsbetingelser for afgrødevæksten, og*
- ▶ *markedspriser på afgrøder. Markedspriser er påvirket af globalt udbud og efterspørgsel og af lokale markedsforhold.*

The Group's main operating risks relate to

- ▶ *the weather conditions, which are decisive to the production conditions for crop growth and*
- ▶ *market prices on crops. Market prices are affected by global supply and demand and local market terms.*

Valutarisici *Currency risks*

Aktiviteter i udlandet medfører, at resultat, pengestrømme og egenkapital påvirkes af kurs- og renteutviklingen for en række valutaer. Der indgås ikke spekulative valutapositioner. Kursregulering af investeringer i dattervirksomheder, der er selvstændige enheder, indregnes direkte i egenkapitalen. Kursrisici, der relaterer sig hertil, afdækkes som hovedregel ikke, da det er koncernens opfattelse, at en løbende kurssikring af sådanne langsigtede investeringer ikke vil være optimal ud fra en samlet risiko- og omkostningsmæssig betragtning.

Due to activities abroad, profit, cash flows and equity are affected by the development in exchange and interest rates for a number of currencies. Speculative currency transactions are not made. Exchange rate adjustments of investments in subsidiaries, which are independent entities, are recognised directly in equity. Relating foreign exchange risks are generally not hedged, as the Group is of the opinion that regular hedging of such long-term investments will not be optimum taking into account the overall risk and costs.

Ledelsesberetning *Management's review*

Renterisici *Interest risk*

En væsentlig del af koncernens rentebærende gæld er indgået med variabel rente. Der er pr. statusdagen indgået rentesikring på 52 % af gælden og aftalt fast rente på yderligere 1 % af gælden. Ændringer i renteniveauet vil derfor påvirke indtjeningen. Som følge af koncernens væsentlige gældsforpligtelser følges koncernens likviditet tæt med henblik på at sikre, at koncernen til hver tid kan servicere sine gældsforpligtelser.

A significant part of the Group's interest-bearing debt carries variable interest. At the balance sheet date, 52% of debt is subject to interest rate hedging and a fixed rate has been agreed for 1% of the debt. Changes to the level of interest will thus affect earnings. Due to the Group's considerable liabilities, the Group's cash position is closely monitored in order to ensure that the Group can meet its liabilities at any time.

Øvrige forhold *Other matters*

Organisationen *Organization*

Koncernen har løbende fokus på udvikling af mennesker og på at drive forretning ansvarligt, med respekt for medarbejdere, miljø og de lokale samfund. Efter tilrettelæggelse og udbygning af organisationen de senere år har koncernen i dag en god kompetenceprofil til fortsat at styrke produktionsresultaterne og samtidig udbygge koncernen yderligere. Der er fortsat fokus på medarbejderudvikling, efteruddannelse og generel styrkelse af kompetencer i alle lag af organisationen.

The Group focuses on developing people and running a responsible business, showing respect for its employees, the environment, and the local society. Based on the set-up and expansion of the organisation in recent years, the Group today has a sound competence profile to continue strengthening production results and at the same time expand the Group even further. Focus is on staff development, training and strengthening competences in general in all organisational layers.

Påvirkning af det eksterne miljø *Influence of the external environment*

Koncernen har stor fokus på CSR og med fokus på miljøpåvirkning, arbejdsmiljø, antikorruption samt det omliggende samfund. Koncernen tilstræber konstant at drage omsorg for miljøet, i alt hvad der foretages, og anerkender behovet for at beskytte de naturlige ressourcer til gavn for de fremtidige generationer.

The Group focuses on CSR and on the environmental impact, working environment, anti-corruption and society at large. The Group strives constantly to take care of the environment in every aspect and acknowledges the need for protecting natural resources for the benefit of future generations.

Egne aktier *Tresury shares*

Selskabet ejer nominelt 650 tkr egne aktier, som skal benyttes i forbindelse med et incitamentsprogram for det rumænske datterselskabs ledelse.

The company owns 650 tkr of own shares which are to be used in connection with an incentive program for the management of the Romanian subsidiary.

Ledelsesberetning **Management's review**

Begivenheder efter balancedagen **Events after the balance sheet date**

Der er ikke efter balancedagen indtruffet begivenheder af væsentlig betydning for virksomhedens finansielle stilling.

No events materially affecting the Company's financial position have occurred subsequent to the financial year-end.

Koncern- og årsregnskab 1. januar - 31. december
Consolidated financial statements and parent company financial statements
1 January – 31 December

Resultatopgørelse
Income statement

Note	t.EUR/ EUR'000	Koncern Group		Modervirksomhed Parent company	
		2022	2021	2022	2021
	Nettoomsætning				
	Revenue	18.894	24.267	50	50
9	Værdiregulering af biologiske aktiver				
	<i>Value adjustment of biological assets</i>	2.910	495	0	0
	Andre driftsindtægter				
	<i>Other operating income</i>	3.521	2.958	0	0
	Produktionsomkostninger				
	<i>Production costs</i>	-6.167	-3.936	0	0
	Andre eksterne omkostninger				
	<i>Other external costs</i>	-7.059	-6.678	-38	-46
	Bruttoresultat				
	Gross profit	12.099	17.106	12	4
2	Personaleomkostninger				
	<i>Staff costs</i>	-1.947	-1.664	-26	-17
3	Af- og nedskrivninger af materielle og immaterielle anlægsaktiver				
	<i>Depreciation on property, plant and equipment and amortisation of intangible assets and impairment losses</i>	-1.889	-1.495	0	0
	Resultat af primær drift				
	Operating profit	8.263	13.947	-14	-13
	Andel af resultat i tilknyttede virksomheder				
	<i>Share of profit/loss in group entities</i>	0	0	6.277	10.445
	Finansielle indtægter				
	<i>Financial income</i>	0	4	3	4
4	Finansielle omkostninger				
	<i>Financial expenses</i>	-1.257	-1.725	0	-1
	Resultat før skat				
	Profit before tax	7.006	12.226	6.266	10.435
5	Skat af årets resultat				
	<i>Tax on profit for the year</i>	-740	-1.791	0	0
	Årets resultat				
	Profit for the year	6.266	10.435	6.266	10.435

Koncern- og årsregnskab 1. januar - 31. december
Consolidated financial statements and parent company financial statements
1 January – 31 December

Balance
Balance sheet

Note	t.EUR/ EUR'000	Koncern Group		Modervirksomhed Parent company	
		2022	2021	2022	2021
	AKTIVER				
	ASSETS				
	Anlægsaktiver				
	Non-current assets				
6	Immaterielle anlægsaktiver				
	Intangible assets				
	Goodwill				
	<i>Goodwill</i>	2.301	2.668	0	0
	Jordkontrakter				
	<i>Land contracts</i>	2.951	3.004	0	0
		<u>5.252</u>	<u>5.672</u>	<u>0</u>	<u>0</u>
7	Materielle anlægsaktiver				
	Property, plant and equipment				
	Grunde og bygninger				
	<i>Land and buildings</i>	4.975	5.266	0	0
	Landbrugsjord				
	<i>Farmland</i>	77.016	53.635	0	0
	Produktionsanlæg og maskiner				
	<i>Plant and machinery</i>	5.095	5.882	0	0
		<u>87.086</u>	<u>64.783</u>	<u>0</u>	<u>0</u>
	Finansielle anlægsaktiver				
	Investments				
8	Kapitalandele i tilknyttede virksomheder				
	<i>Investments in group entities</i>	0	0	79.202	57.038
		<u>0</u>	<u>0</u>	<u>79.202</u>	<u>57.038</u>
	Anlægsaktiver i alt				
	Total non-current assets	<u>92.338</u>	<u>70.455</u>	<u>79.202</u>	<u>57.038</u>
	Omsætningsaktiver				
	Current assets				
9	Varebeholdninger				
	Inventories				
9	Varelager				
	<i>Stock</i>	8.786	5.164	0	0
9	Jordbeholdninger (biologiske aktiver)				
	<i>Work in progress (biological assets)</i>	4.225	4.088	0	0
	Andre beholdninger				
	<i>Other inventories</i>	4.412	3.630	0	0
	Landbrugsjord til salg				
	<i>Farmland for sale</i>	7	160	0	0
		<u>17.430</u>	<u>13.042</u>	<u>0</u>	<u>0</u>

Koncern- og årsregnskab 1. januar - 31. december
Consolidated financial statements and parent company financial statements
1 January – 31 December

Balance
Balance sheet

Note	t.EUR/ EUR'000	Koncern Group		Modervirksomhed Parent company	
		2022	2021	2022	2021
	AKTIVER (FORTSAT)				
	ASSETS (CONTINUED)				
	Tilgodehavender				
	Receivables				
	Tilgodehavender fra salg og tjenesteydelser				
	<i>Trade receivables</i>	90	108	0	0
	Tilgodehavender fra tilknyttede virksomheder				
	<i>Receivables from group entities</i>	0	0	142	142
	Andre tilgodehavender				
	<i>Other receivables</i>	6.485	3.235	149	146
		<u>6.575</u>	<u>3.343</u>	<u>291</u>	<u>288</u>
	Likvide beholdninger				
	Cash at bank and in hand	483	3.477	3	2
	Omsætningsaktiver i alt				
	Total current assets	<u>24.488</u>	<u>19.862</u>	<u>294</u>	<u>290</u>
	AKTIVER I ALT				
	TOTAL ASSETS	<u>116.826</u>	<u>90.317</u>	<u>79.496</u>	<u>57.328</u>
	PASSIVER				
	EQUITY AND LIABILITIES				
	Egenkapital				
	Equity				
10	Selskabskapital				
	<i>Share capital</i>	23.693	23.693	23.693	23.693
	Reserve for opskrivning				
	<i>Revaluation reserve</i>	39.713	20.932	0	0
	Nettoopskrivning efter den indre værdis metode				
	<i>Reserve for net revaluation according to the equity method</i>	0	0	52.360	30.196
	Reserve for valutakursreguleringer				
	<i>Translation reserve</i>	-1.390	-1.363	0	0
	Overført resultat				
	<i>Retained earnings</i>	17.435	11.351	3.398	724
	Foreslået udbytte				
	<i>Proposed dividends</i>	0	2.678	0	2.678
	Egenkapital i alt				
	Total equity	<u>79.451</u>	<u>57.291</u>	<u>79.451</u>	<u>57.291</u>

Koncern- og årsregnskab 1. januar - 31. december
Consolidated financial statements and parent company financial statements
1 January – 31 December

Balance
Balance sheet

Note	t.EUR/ EUR'000	Koncern Group		Modervirksomhed Parent company	
		2022	2021	2022	2021
	PASSIVER (FORTSAT)				
	EQUITY AND LIABILITIES (CONTINUED)				
	Hensatte forpligtelser				
	Provisions				
12	Udskudt skat <i>Deferred tax</i>	7.594	3.987	0	0
	Hensatte forpligtelser i alt				
	Total provisions	7.594	3.987	0	0
	Gældsforpligtelser				
	Liabilities other than provisions				
13	Langfristede gældsforpligtelser				
	Non-current liabilities				
	Kreditinstitutter <i>Credit institutions</i>	22.499	23.551	0	0
	Leasinggæld <i>Lease liabilities</i>	1.288	888	0	0
	Gæld til selskabsdeltagere og ledelse <i>Payables to shareholders and management</i>	100	298	0	0
		23.887	24.737	0	0
	Kortfristede gældsforpligtelser				
	Current liabilities				
13	Kortfristet del af langfristede gældsforpligtelser <i>Current portion of long-term liabilities</i>	2.438	2.267	0	0
	Kreditinstitutter <i>Credit institutions</i>	1.511	0	0	0
	Leverandører af varer og tjenesteydelser <i>Trade payables</i>	1.123	1.205	38	27
	Gæld til tilknyttede virksomheder <i>Payables to group entities</i>	0	0	8	10
	Selskabsskat <i>Corporation tax</i>	624	338	0	0
	Anden gæld <i>Other payables</i>	198	492	0	0
		5.894	4.302	46	37
	Gældsforpligtelser i alt				
	Total liabilities other than provisions	29.781	29.039	46	37
	PASSIVER I ALT				
	TOTAL EQUITY AND LIABILITIES	116.826	90.317	79.497	57.328

- 1 Anvendt regnskabspraksis
Accounting policies
- 11 Egne aktier
Treasury shares
- 14 Kontraktlige forpligtelser og eventualposter m.v.
Contractual obligations and contingencies, etc.
- 15 Pantsætninger og sikkerhedsstillelser
Mortgages and collateral
- 16 Nærstående parter
Related parties

Koncern- og årsregnskab 1. januar - 31. december
Consolidated financial statements and parent company financial statements
1 January – 31 December

Egenkapitalopgørelse
Statement of changes in equity

t.EUR/ EUR'000	Koncern Group					I alt Total
	Selskabs- kapital Share capital	Reserve for opskrivning Revaluation reserve	Reserve for valutakurs- reguleringer Translation reserve	Overført resultat Retained earnings	Foreslået udbytte Proposed dividends	
Egenkapital 1. januar 2021						
Equity at 1 January 2021	21.203	21.278	-702	821	0	42.600
Kapitalforhøjelse Capital increase	2.490	0	0	1.544	0	4.034
Overført via resultatdisponering Transferred via profit appropriation	0	0	0	7.757	2.678	10.435
Valutakursreguleringe r Exchange rate adjustments	0	0	-661	0	0	-661
Andre værdireguleringer af egenkapitalen Other value adjustments of equity	0	-346	0	1.229	0	883
Egenkapital 1. januar 2022						
Equity at 1 January 2022	23.693	20.932	-1.363	11.351	2.678	57.291
Overført via resultatdisponering Transferred via profit appropriation	0	0	0	6.266	0	6.266
Valutakursreguleringe r Exchange rate adjustments	0	0	-27	0	0	-27
Andre værdireguleringer af egenkapitalen Other value adjustments of equity	0	18.781	0	-190	0	18.591
Udloddet udbytte Dividend paid	0	0	0	0	-2.678	-2.678
Udbytte af egne kapitalandele Dividend own shares	0	0	0	8	0	8
Egenkapital 31. december 2022						
Equity at 31 December 2022	23.693	39.713	-1.390	17.435	0	79.451

Koncern- og årsregnskab 1. januar - 31. december
Consolidated financial statements and parent company financial statements
1 January – 31 December

Egenkapitalopgørelse
Statement of changes in equity

t.EUR/ EUR'000	Modervirksomhed Parent company				I alt Total
	Selskabs- kapital Share capital	Nettop- skrivning efter indre værdis metode Net revalua- tion acc. to the equity method	Overført resultat Retained earnings	Foreslået udbytte Proposed dividends	
t.DKK/ DKK'000					
Saldo 1. januar 2021 Balance at 1 January 2021	21.203	19.529	1.868	0	42.600
Kapitalforhøjelse Capital increase	2.490	0	1.544	0	4.034
Overført via resultatdisponering, se note 17 Transferred via profit appropriation, see note 17	0	10.445	-2.688	2.678	10.435
Valutakursregulering Exchange adjustment	0	-661	0	0	-661
Andre værdireguleringer af egen- kapital Other value adjustments of equity	0	883	0	0	883
Egenkapital 1. januar 2022 Equity at 1 January 2022	23.693	30.196	724	2.678	57.291
Overført via resultatdisponering, se note 17 Transferred via profit appropriation, see note 17	0	6.277	-11	0	6.266
Valutakursregulering Exchange adjustment	0	-26	0	0	-26
Andre værdireguleringer af egen- kapital Other value adjustments of equity	0	15.913	0	0	15.913
Udloddet udbytte Dividend paid	0	0	2.678	-2.678	0
Udbytte af egne kapitalandele Dividend own shares	0	0	7	0	7
Egenkapital 31. december 2022 Equity at 31 December 2022	23.693	52.360	3.398	0	79.451

Koncern- og årsregnskab 1. januar - 31. december
Consolidated financial statements and parent company financial statements
1 January – 31 December

Pengestrømsopgørelse
Cash flow statement

Note	t.EUR/ EUR'000	Koncern Group	
		2022	2021
	Årets resultat <i>Profit/loss for the year</i>	6.266	10.435
18	Reguleringer <i>Adjustments</i>	4.207	5.209
19	Ændring i driftskapital <i>Changes in working capital</i>	-8.512	-3.179
	Pengestrøm fra primær drift <i>Cash generated from operations</i>	1.961	12.465
	Renteindtægter, betalt <i>Interest received</i>	0	4
	Renteomkostninger, betalt <i>Interest paid</i>	-1.257	-1.725
	Betalt selskabsskat <i>Corporation tax paid</i>	-338	0
	Pengestrøm fra driftsaktivitet Cash flows from operating activities	366	10.744
	Køb af immaterielle aktiver <i>Acquisition of intangible assets</i>	-324	-462
	Køb af materielle aktiver <i>Acquisition of property, plant and equipment</i>	-1.091	-3.739
	Salg af materielle aktiver <i>Disposal of property, plant and equipment</i>	0	197
	Pengestrøm til investeringsaktivitet Cash flows from investing activities	-1.415	-4.004
	Afdrag på langfristet gældsforpligtelse <i>Repayment of long-term liabilities</i>	-2.634	-1.667
	Provenu af langfristede gældsforpligtelser <i>Proceeds of long-term liabilities</i>	1.863	639
	Ændring af gæld på driftskreditter <i>Changes in payables related to operating credits</i>	1.511	-6.580
	Udbetalt udbytte <i>Distributed dividend</i>	-2.686	0
	Kontant kapitalforhøjelse <i>Cash capital increase</i>	0	4.034
	Pengestrøm fra finansieringsaktivitet Cash flows from financing activities	-1.946	-3.574
	Årets pengestrøm Cash flows for the year	-2.995	3.166
	Likvider, primo <i>Cash and cash equivalents, beginning of year</i>	3.478	312
	Likvider, ultimo Cash and cash equivalents, year end	483	3.478

Koncern- og årsregnskab 1. januar - 31. december
Consolidated financial statements and parent company financial statements
1 January – 31 December

Noter
Notes

1 Anvendt regnskabspraksis
Accounting policies

Årsrapporten for Romania Farm Invest A/S for 2022 er aflagt i overensstemmelse med årsregnskabslovens bestemmelser for klasse C-virksomheder (mellem).

The annual report of Romania Farm Invest A/S for 2022 has been prepared in accordance with the provisions applying to medium-sized reporting class C enterprises under the Danish Financial Statements Act.

Præsentationsvaluta
Reporting currency

Virksomheden og alle datterselskaber har EUR som funktionel valuta. I årsrapporten er EUR anvendt som præsentationsvaluta, og alle beløb præsenteres afrundet i 1.000 EUR.

The functional currency of the Company and all its subsidiaries is EUR. EUR has been used as presentation currency in the annual report, and all amounts have been rounded in EUR thousands.

Regnskabsmæssige skøn og vurderinger
Accounting estimates and assessments

Opgørelsen af den regnskabsmæssige værdi af visse aktiver og forpligtelser kræver vurderinger, skøn og forudsætninger om fremtidige begivenheder. De foretagne skøn og forudsætninger er bl.a. baseret på historiske erfaringer og andre faktorer, som ledelsen vurderer forsvarlige efter omstændighederne, men som i sagens natur er usikre. Forudsætningerne kan ændres, og uventede begivenheder eller omstændigheder kan opstå. Som følge af de risici og usikkerheder, som koncernen er underlagt, kan faktiske udfald afvige fra de foretagne skøn. Det kan være nødvendigt at ændre tidligere foretagne skøn som følge af ændringer i de forhold, der lå til grund for disse skøn, på grund af ny viden eller som følge af efterfølgende begivenheder.

Skøn, der er særligt væsentlige for regnskabsaflæggelsen for Romania Farm Invest A/S foretages ved indregning af varelager, jordbeholdninger og landbrugsjord.

De biologiske aktiver, varelager og jordbeholdninger, samt landbrugsjord, måles løbende til dagsværdi med fradrag af realisationsomkostninger.

Koncern- og årsregnskab 1. januar - 31. december
Consolidated financial statements and parent company financial statements
1 January – 31 December

Noter
Notes

1 Anvendt regnskabspraksis (fortsat)
Accounting policies (continued)

The calculation of the carrying amount of certain assets and liabilities requires assessments, estimates and assumptions concerning future events. The estimates and assumptions made are among other things based on historical experience and other factors that Management finds reasonable in the circumstances but which are inherently uncertain. The assumptions may change, and unexpected events or circumstances may arise. The Group is subject to risks and uncertainties which mean that the actual outcome may differ from the estimates made. It may be necessary to change previous estimates due to changes in the conditions on which these previous estimates were based or due to new knowledge or subsequent events.

Estimates that are material to the financial reporting of Romania Farm Invest A/S are made in respect of recognition of inventories, soil and farmland.

Biological assets, inventories and soil as well as farmland are measured regularly at fair value less realisation costs.

Koncernregnskab
Consolidated financial statements

Bestemmende indflydelse
Control

Koncernregnskabet omfatter modervirksomheden Romania Farm Invest A/S og de dattervirksomheder, hvori Romania Farm Invest A/S har bestemmende indflydelse.

Bestemmende indflydelse er beføjelsen til at styre en dattervirksomheds finansielle og driftsmæssige beslutninger. Derudover stilles der krav om muligheden for at opnå et økonomisk afkast af investeringen.

Ved vurderingen af, om modervirksomheden besidder bestemmende indflydelse, tages ligeledes hensyn til de facto-kontrol.

Eksistensen af potentielle stemmerettigheder, som aktuelt kan udnyttes eller konverteres til yderligere stemmerettigheder, tages med i vurderingen af, om en virksomhed kan opnå beføjelsen til at styre en anden virksomheds finansielle og driftsmæssige beslutninger.

The consolidated financial statements comprise the Parent Company Romania Farm Invest A/S and subsidiaries controlled by Romania Farm Invest A/S.

Control means the power to exercise decisive influence over a subsidiary's financial and operating decisions. Moreover, the possibility of yielding a return from the investment is required.

In assessing whether the Parent Company controls an entity, de facto control is also taken into consideration.

The existence of potential voting rights that may currently be exercised or converted into additional voting rights is considered when assessing whether an entity may become empowered to exercise decisive influence over another entity's financial and operating decisions.

Koncern- og årsregnskab 1. januar - 31. december
Consolidated financial statements and parent company financial statements
1 January – 31 December

Noter
Notes

1 Anvendt regnskabspraksis (fortsat)
Accounting policies (continued)

Koncernregnskabsudarbejdelse
Preparation of consolidated financial statements

Koncernregnskabet er udarbejdet som et sammendrag af modervirksomhedens og de enkelte dattervirksomheders regnskaber opgjort efter koncernens regnskabspraksis, elimineret for koncerninterne indtægter og omkostninger, aktiebesiddelser, interne mellemværender og udbytter samt realiserede og urealiserede fortjenester ved transaktioner mellem de konsoliderede virksomheder. Urealiserede fortjenester ved transaktioner med associerede virksomheder elimineres i forhold til koncernens ejerandel i virksomheden. Urealiserede tab elimineres på samme måde som urealiserede fortjenester, medmindre de ikke er udtryk for værdiforringelse.

I koncernregnskabet indregnes dattervirksomhedernes regnskabsposter 100 % Minoritetsinteressernes andel af årets resultat og af egenkapitalen i dattervirksomheder, der ikke ejes 100 % indgår i koncernens resultat og egenkapital, men præsenteres separat.

The consolidated financial statements are prepared as a consolidation of the Parent Company's and the individual subsidiaries' financial statements, which are prepared according to the Group's accounting policies. On consolidation, intra-group income and expenses, shareholdings, intra-group balances and dividends as well as realised and unrealised gains on intra-group transactions are eliminated. Unrealised gains on transactions with associates are eliminated in proportion to the Group's interest in the entity. Unrealised losses are eliminated in the same way as unrealised gains unless they do not reflect impairment.

The subsidiaries' financial statement items are included 100% in the consolidated financial statements. Non-controlling interests' share of the profit/loss for the year and of the equity of subsidiaries that are not wholly-owned are included in the Group's profit/loss and equity, respectively, but are presented separately.

Valutaomregning
Foreign currency translation

Transaktioner i fremmed valuta omregnes til transaktionsdagens kurs. Valutakursdifferencer, der opstår mellem transaktionsdagens kurs og kursen på betalingsdagen, indregnes i resultatopgørelsen som en finansiel post.

Tilgodehavender, gæld og andre monetære poster i fremmed valuta omregnes til balancedagens valutakurs. Forskellen mellem balancedagens kurs og kursen på tidspunktet for tilgodehavendets eller gældens opståen indregnes i resultatopgørelsen under finansielle indtægter og omkostninger.

Udenlandske tilknyttede virksomheder anses for at være selvstændige enheder. Resultatopgørelserne omregnes til en gennemsnitlig valutakurs for måneden, og balanceposterne omregnes til balancedagens valutakurser. Kursdifferencer, opstået ved omregning af udenlandske tilknyttede virksomheders egenkapital ved årets begyndelse til balancedagens valutakurser og ved omregning af resultatopgørelser fra gennemsnitskurser til balancedagens valutakurser, indregnes direkte i egenkapitalen.

Kursregulering af mellemværender med selvstændige udenlandske tilknyttede virksomheder, der anses for en del af den samlede nettoinvestering i den tilknyttede virksomhed, indregnes direkte i reserven for valutakursreguleringer under egenkapitalen. Tilsvarende indregnes valutakursgevinster og -tab på lån og afledte finansielle instrumenter indgået til kurssikring af nettoinvesteringer i udenlandske tilknyttede virksomheder direkte i reserven for valutakursreguleringer under egenkapitalen.

Koncern- og årsregnskab 1. januar - 31. december
Consolidated financial statements and parent company financial statements
1 January – 31 December

Noter
Notes

1 Anvendt regnskabspraksis (fortsat)
Accounting policies (continued)

Transactions denominated in foreign currencies are translated at the exchange rates at the transaction date. Foreign exchange differences arising between the exchange rates at the transaction date and at the date of payment are recognised in the income statement as financial income or financial expenses.

Receivables, payables and other monetary items denominated in foreign currencies are translated at the exchange rates at the balance sheet date. The difference between the exchange rates at the balance sheet date and at the date at which the receivable or payable arose or was recognised in the latest financial statements is recognised in the income statement as financial income or financial expenses.

Foreign group entities are considered separate entities. The income statements are translated at the average exchange rates for the month, and the balance sheet items are translated at the exchange rates at the balance sheet date. Foreign exchange differences arising on translation of the opening equity of foreign group entities at the exchange rates at the balance sheet date and on translation of the income statements from average exchange rates to the exchange rates at the balance sheet date are recognised directly in equity.

Foreign exchange adjustments of balances with independent foreign group entities that are considered part of the total net investment in the group entity are recognised directly in the translation reserve under equity. Correspondingly, foreign exchange gains and losses on loans and derivative financial instruments hedging net investments in foreign group entities are recognised directly in the translation reserve under equity.

Resultatopgørelsen
Income statement

Nettoomsætning
Revenue

Virksomheden har som fortolkningsbidrag for indregning af omsætning valgt IAS 11/IAS18.

Indtægter fra salg af varer indregnes i resultatopgørelsen, når levering og risikoovergang til køber har fundet sted, og hvis indtægten kan opgøres pålideligt og forventes modtaget.

Nettoomsætningen måles til dagsværdien af det aftalte vederlag ekskl. moms og afgifter opkrævet på vegne af tredjepart. Alle former for afgivne rabatter indregnes i nettoomsætningen.

The company has chosen IAS 11/IAS18 as interpretation of revenue recognition.

Income from the sale of goods is recognised in the income statement provided that delivery and transfer of risk to the buyer have taken place and that the income can be reliably measured and is expected to be received.

Revenue is measured at fair value of the agreed consideration ex. VAT and taxes charged on behalf of third parties. All discounts granted are recognised in revenue.

Andre driftsindtægter og -omkostninger
Other operating income and expenses

Andre driftsindtægter og -omkostninger indeholder regnskabsposter af sekundær karakter i forhold til virksomhedens hovedaktiviteter, herunder fortjeneste eller tab ved salg af anlægsaktiver.

Other operating income and operating expenses comprise items of a secondary nature relative to the Company's core activities, including gains or losses on the sale of fixed assets.

Koncern- og årsregnskab 1. januar - 31. december
Consolidated financial statements and parent company financial statements
1 January – 31 December

Noter
Notes

1 Anvendt regnskabspraksis (fortsat)
Accounting policies (continued)

Råvarer og hjælpematerialer, mv.
Raw materials and consumables, etc.

Råvarer og hjælpematerialer omfatter de omkostninger til råvarer og hjælpematerialer, der er medgået til at opnå årets omsætning.

Raw materials and consumables include expenses relating to raw materials and consumables used in generating the year's revenue.

Vareforbrug
Cost of sales

Vareforbrug omfatter kostprisen på de varer, som er medgået til at opnå årets nettoomsætning.

Cost of sales includes the cost of goods used in generating the year's revenue.

Andre eksterne omkostninger
Other external costs

Andre eksterne omkostninger omfatter omkostninger vedrørende virksomhedens primære aktivitet, der er afholdt i årets løb, herunder omkostninger til distribution, salg, administration, tab på debitorer m.v.

Other external expenses comprise expenses incurred in relation to the Company's principal activities during the year, including expenses relating to distribution, sale, administration, bad debts, etc.

Personaleomkostninger
Staff cost

Personaleomkostninger inkluderer løn, inklusive kompenseret fravær og pension til selskabets ansatte, samt andre sociale sikringsbidrag mv. Posten er fratrukket refusioner fra offentlige myndigheder.

Staff costs include wages and salaries, including compensated absence and pension to the Company's employees, as well as other social security contributions, etc. The item is net of refunds from public authorities.

Resultat af kapitalandele i tilknyttede virksomheder
Profit/loss from equity investments in group entities

I resultatopgørelsen indregnes den forholdsmæssige andel af de underliggende virksomheders resultat efter eliminering af intern avance/tab og efter skat. I tilknyttede virksomheder foretages fuld eliminering af intern avance og tab uden hensyntagen til ejerandele.

I modervirksomhedens resultatopgørelse indregnes den forholdsmæssige andel af de enkelte tilknyttede virksomheders resultat efter skat efter fuld eliminering af intern avance/tab.

The proportionate share of the results of the underlying entities is recognised in the income statement after elimination of intra-group profit/loss and after tax. Group entities are subject to full elimination of intra-group profit/loss and ownership interests are not considered.

The proportionate share of the results after tax of the individual group entities is recognised in the income statement of the Parent Company after full elimination of intra-group profits/losses.

Koncern- og årsregnskab 1. januar - 31. december
Consolidated financial statements and parent company financial statements
1 January – 31 December

Noter
Notes

1 Anvendt regnskabspraksis (fortsat)
Accounting policies (continued)

Finansielle indtægter og omkostninger
Financial income and expenses

Finansielle indtægter og omkostninger indeholder renter, realiserede og urealiserede kursgevinster og -tab vedrørende gæld og transaktioner i fremmed valuta m.v.

Financial income and expenses comprise interest income and expense, realised and unrealised gains and losses on payables and transactions denominated in foreign currencies, etc.

Skat af årets resultat
Tax on profit/loss for the year

Årets skat, som består af årets aktuelle skat og forskydning i udskudt skat, indregnes i resultatopgørelsen med den del, der kan henføres til årets resultat, og direkte i egenkapitalen med den del, der kan henføres til bevægelser direkte i egenkapitalen.

Tax for the year comprises current tax for the year and changes in deferred tax. The tax expense relating to the profit/loss for the year is recognised in the income statement, and the tax expense relating to amounts directly recognised in equity is recognised directly in equity.

Balancen
Balance sheet

Immaterielle anlægsaktiver
Intangible assets

Goodwill
Goodwill

Goodwill afskrives over den vurderede økonomiske levetid, der fastlægges på baggrund af ledelsens erfaringer inden for de enkelte forretningsområder. Goodwill afskrives lineært over afskrivningsperioden, der udgør maksimalt 10 år og er længst for strategisk erhvervede virksomheder med en stærk markedsposition og langsigtet indtjeningsprofil.

Goodwill is amortised over its estimated useful life determined on the basis of Management's experience of the specific business areas. Goodwill is amortised on a straight-line basis over a maximum amortisation period of 10 years, longest for strategically acquired enterprises with strong market positions and long-term earnings profiles.

Koncern- og årsregnskab 1. januar - 31. december
Consolidated financial statements and parent company financial statements
1 January – 31 December

Noter
Notes

1 Anvendt regnskabspraksis (fortsat)
Accounting policies (continued)

Jordkontrakter
Land contracts

Jordkontrakter afskrives over den vurderede økonomiske levetid, der fastlægges på baggrund af de underliggende kontrakter. Jordkontrakter afskrives lineært over afskrivningsperioden, der udgør maksimalt 10 år.

Land contracts are amortised over the estimated useful life determined on the basis of underlying contracts. Land contracts are amortised on a straight-line basis over a maximum amortisation period of 10 years.

Materielle anlægsaktiver
Property, plant and equipment

Grunde og bygninger samt produktionsanlæg og maskiner måles til kostpris med fradrag af akkumulerede af- og nedskrivninger. Der afskrives ikke på grunde.

Landbrugsjord måles til kostpris med tillæg af opskrivninger. Der afskrives ikke på landbrugsjord.

Opskrivninger kan foretages under hensyntagen til en af ledelsen vurderet dagsværdi.

Afskrivningsgrundlaget er kostpris med fradrag af eventuel forventet restværdi efter afsluttet brugstid.

Kostprisen omfatter anskaffelsesprisen samt omkostninger direkte tilknyttet anskaffelsen indtil det tidspunkt, hvor aktivet er klar til brug.

Kostprisen på et samlet aktiv opdeles i separate bestanddele, der afskrives hver for sig, hvis brugstiden på de enkelte bestanddele er forskellige.

Der foretages lineære afskrivninger over den forventede brugstid og eventuelle restværdier, baseret på følgende vurdering af aktivernes forventede brugstider:

Bygninger	30 år
Produktionsanlæg og maskiner	2-12 år

Fortjeneste og tab ved afhændelse af materielle anlægsaktiver opgøres som forskellen mellem salgspriisen med fradrag af salgsomkostninger og den regnskabsmæssige værdi på salgstidspunktet. Fortjeneste eller tab indregnes i resultatopgørelsen under resultat af kapitalandel i dattervirksomhed.

Land and buildings and plant and machinery are measured at cost less accumulated depreciation and impairment losses. Land is not depreciated.

Farmland is measured at cost plus revaluation. Farmland is not depreciated.

Revaluation is made considering the market value estimated by Management.

The basis of depreciation is cost less any anticipated residual value after the end of the useful life.

Cost comprises the purchase price and any costs directly attributable to the acquisition until the date when the asset is available for use.

Where individual components of an item of property, plant and equipment have different useful lives, they are accounted for as separate items, which are depreciated separately.

Koncern- og årsregnskab 1. januar - 31. december
Consolidated financial statements and parent company financial statements
1 January – 31 December

Noter
Notes

1 Anvendt regnskabspraksis (fortsat)
Accounting policies (continued)

The basis of depreciation, which is calculated as cost less any residual value, is depreciated on a straight-line basis over the expected useful life. The expected useful lives are as follows:

<i>Land and buildings</i>	<i>30 years</i>
<i>Plant and machinery</i>	<i>2-12 years</i>

Gains and losses on the disposal of property, plant and equipment are determined as the difference between the selling price less selling costs and the carrying amount at the date of disposal. Gains or losses are recognised in the income statement as profit/loss from investment in subsidiary.

Leasingkontrakter
Leases

Virksomheden har som fortolkningsbidrag for klassifikation og indregning af leasingkontrakter valgt IAS 17.

Leasingkontrakter vedrørende aktiver, hvor virksomheden har alle væsentlige risici og fordele forbundet med ejendomsretten (finansiel leasing), måles ved første indregning i balancen til laveste værdi af dagsværdi og nutidsværdien af de fremtidige leasingydelser. Ved beregning af nutidsværdien anvendes leasingaftalens interne rentefod eller den alternative lånerente som diskonteringsfaktor. Finansielt leasede aktiver behandles herefter som virksomhedens øvrige aktiver.

Den kapitaliserede restleasingforpligtelse indregnes i balancen som en gældsforpligtelse, og leasingydelsens rentedel indregnes over kontraktens løbetid i resultatopgørelsen.

Alle øvrige leasingkontrakter betragtes som operationel leasing. Ydelser i forbindelse med operationel leasing og øvrige lejeaftaler indregnes i resultatopgørelsen over kontraktens løbetid. Virksomhedens samlede forpligtelse vedrørende operationelle leasing- og lejeaftaler oplyses under eventualposter m.v.

The Company has chosen IAS 17 as interpretation for classification and recognition of leases.

On initial recognition, leases for assets that transfer substantially all the risks and rewards incident to ownership to the Company (finance leases) are measured in the balance sheet at the lower of fair value and the present value of future lease payments. In calculating the present value, the interest rate implicit in the lease or the incremental borrowing rate is used as the discount factor. Assets held under finance leases are subsequently accounted for as the Company's other assets.

The capitalised residual lease commitment is recognised in the balance sheet as a liability, and the interest element of the lease payment is recognised in the income statement over the term of the lease.

All other leases are considered operating leases. Payments relating to operating leases and any other leases are recognised in the income statement over the term of the lease. The Company's total liabilities relating to operating leases and other leases are disclosed under contingencies, etc.

Kapitalandele i tilknyttede virksomheder i moderselskabsregnskabet
Equity investments in group entities in the parent company financial statements

Kapitalandele i tilknyttede virksomheder måles i modervirksomhedens årsregnskab efter den indre værdi metode. Virksomheden har valgt at anse indre værdi metode som en målemetode.

Ved første indregning måles kapitalandele i tilknyttede virksomheder til kostpris med tillæg af transaktionskostninger.

Kostprisen værdireguleres med resultatandele efter skat opgjort efter koncernens regnskabspraksis med fradrag eller tillæg af urealiserede koncerninterne avancer/tab.

Koncern- og årsregnskab 1. januar - 31. december
Consolidated financial statements and parent company financial statements
1 January – 31 December

Noter
Notes

1 Anvendt regnskabspraksis (fortsat)
Accounting policies (continued)

Konstaterede merværdier og eventuel goodwill i forhold til den underliggende virksomheds regnskabsmæssige indre værdi amortiseres i overensstemmelse med regnskabspraksis i koncernregnskabet. Negativ goodwill indregnes i resultatopgørelsen.

Modtaget udbytte fradrages den regnskabsmæssige værdi.

Equity investments in group entities are measured according to the equity method in the parent company financial statements. The Parent Company has chosen to consider the equity method a measurement method.

On initial recognition, equity investments in group entities and associates and participating interests are measured at cost, i.e. plus transaction costs.

The cost is adjusted by shares of profit/loss after tax calculated in accordance with the Group's accounting policies less or plus unrealised intra-group gains/losses.

Identified increases in value and goodwill, if any, compared to the underlying entity's net asset value are amortised in accordance with the accounting policies in the consolidated financial statements. Negative goodwill is recognised in the income statement.

Dividend received is deducted from the carrying amount.

Værdiforringelse af aktiver
Impairment of assets

Den regnskabsmæssige værdi af immaterielle og materielle anlægsaktiver samt kapitalandele i tilknyttede virksomheder vurderes årligt for indikationer på værdiforringelse, ud over det som udtrykkes ved afskrivning.

Foreligger der indikationer på værdiforringelse, foretages nedskrivningstest af hvert enkelt aktiv henholdsvis gruppe af aktiver. Der foretages nedskrivning til genindvindingsværdien, hvis denne er lavere end den regnskabsmæssige værdi.

Som genindvindingsværdi anvendes den højeste værdi af nettosalgspris og kapitalværdi. Kapitalværdien opgøres som nutidsværdien af de forventede nettopengestrømme fra anvendelsen af aktivet eller aktivgruppen, og forventede nettopengestrømme ved salg af aktivet eller aktivgruppen efter endt brugstid.

Tidligere indregnede nedskrivninger tilbageføres, når begrundelsen for nedskrivningen ikke længere består. Nedskrivninger på goodwill tilbageføres ikke.

The carrying amount of intangible assets and property, plant and equipment and equity investments in group entities is subject to an annual test for indications of impairment other than the decrease in value reflected by amortisation or depreciation.

Impairment tests are conducted of individual assets or groups of assets when there is an indication that they may be impaired. Write-down is made to the recoverable amount if this is lower than the carrying amount.

The recoverable amount is the higher of an asset's net selling price and its value in use. The value in use is determined as the present value of the expected net cash flows from the use of the asset or the group of assets and expected net cash flows from the disposal of the asset or the group of assets after the end of the useful life.

Koncern- og årsregnskab 1. januar - 31. december
Consolidated financial statements and parent company financial statements
1 January – 31 December

Noter
Notes

1 Anvendt regnskabspraksis (fortsat)
Accounting policies (continued)

Previously recognised impairment losses are reversed when the reason for recognition no longer exists. Impairment losses on goodwill are not reversed.

Varebeholdninger
Inventories

Varebeholdninger måles til kostpris efter FIFO-metoden. Er nettorealisationseværdien lavere end kostprisen, nedskrives til denne lavere værdi.

Kostpris for handelsvarer samt råvarer og hjælpematerialer omfatter anskaffelsespris med tillæg af hjemtagelsesomkostninger.

Kostpris for fremstillede færdigvarer samt varer under fremstilling omfatter kostpris for råvarer, hjælpematerialer, direkte løn og direkte produktionsomkostninger. Indirekte produktionsomkostninger samt låneomkostninger indregnes ikke i kostprisen.

Nettorealisationseværdi for varebeholdninger opgøres som salgssum med fradrag af omkostninger, der afholdes for at effektuere salget, og fastsættes under hensyntagen til omsættelighed, ukurans og udvikling i forventet salgspris.

Værdien af varebeholdninger er opgjort til kostpriser. På høsttidspunktet overgår afgrøder fra biologiske aktiver til varebeholdninger til dagsværdi med fradrag af realisationsomkostninger.

Biologiske aktiver, omfattende afgrøder, måles til dagsværdi med fradrag af realisationsomkostninger.

Inventories are measured at cost in accordance with the FIFO method. Where the net realisable value is lower than cost, inventories are written down to this lower value.

Goods for resale and raw materials and consumables are measured at cost, comprising purchase price plus delivery costs.

Finished goods and work in progress are measured at cost, comprising the cost of raw materials, consumables, direct wages and salaries and direct production overheads. Indirect production overheads and borrowing costs are not included in the cost.

The net realisable value of inventories is calculated as the sales amount less costs of completion and costs necessary to make the sale and is determined taking into account marketability, obsolescence and development in expected selling price.

Inventories are stated at cost. At the time of harvest, crops are transferred from biological assets to inventories at fair value less costs of realisation.

Biological assets, comprising crops, are measured at fair value less costs of realisation.

Tilgodehavender
Receivables

Virksomheden har valgt IAS 39 som fortolkningsbidrag for nedskrivninger af finansielle tilgodehavender.

Tilgodehavender måles til amortiseret kostpris.

Der foretages nedskrivning til imødegåelse af tab, hvor der vurderes at være indtruffet en objektiv indikation på, at et tilgodehavende eller en portefølje af tilgodehavender er værdiforringet. Hvis der foreligger en objektiv indikation på, at et individuelt tilgodehavende er værdiforringet, foretages nedskrivning på individuelt niveau.

Koncern- og årsregnskab 1. januar - 31. december
Consolidated financial statements and parent company financial statements
1 January – 31 December

Noter
Notes

1 Anvendt regnskabspraksis (fortsat)
Accounting policies (continued)

The Company has chosen IAS 39 as interpretation for impairment write-down of financial receivables.

Receivables are measured at amortised cost.

Write-down for bad and doubtful debts is made when there is objective evidence that a receivable or a portfolio of receivables has been impaired. If there is objective evidence that an individual receivable has been impaired, an impairment loss is recognised on an individual basis.

Likvider
Cash

Likvider omfatter likvide beholdninger og kortfristede værdipapirer, som uden hindring kan omsættes til likvide beholdninger, og hvorpå der kun er ubetydelige risici for værdiændringer.

Cash comprise cash and short/term securities which are readily convertible into cash and subject only to minor risks of changes in value.

Egenkapital
Equity

Reserve for opskrivning
Valuation reserve

Reserven omfatter opskrivninger af landbrugsjord i forhold til kostpris efter afdrag af udskudt skat.

The reserve comprises revaluations of farmland relative to cost net of deferred tax.

Reserve for nettoopskrivning efter den indre værdis metode
Net revaluation reserve according to the equity method

Reserve for nettoopskrivning efter den indre værdis metode omfatter nettoopskrivninger af kapitalandele i dattervirksomheder i forhold til kostpris. Reserven kan elimineres ved underskud, realisation af kapitalandele eller ændring i regnskabsmæssige skøn. Reserven kan ikke indregnes med et negativt beløb.

Net revaluation of equity investments in subsidiaries is recognised at cost in the reserve for net revaluations according to the equity method. The reserve can be eliminated in case of losses, realisation of equity investments or changes in accounting estimates. The reserve cannot be recognised at a negative amount.

Udbytte
Dividends

Foreslået udbytte indregnes som en forpligtelse på tidspunktet for vedtagelse på generalforsamlingen (deklareringstidspunktet). Udbytte, som forventes udbetalt for året, vises som en særskilt post under egenkapitalen.

Proposed dividend is recognised as a liability at the date when it is adopted at the annual general meeting (declaration date). Dividend expected to be distributed for the year is presented as a separate line item in equity.

Koncern- og årsregnskab 1. januar - 31. december
Consolidated financial statements and parent company financial statements
1 January – 31 December

Noter

Notes

1 Anvendt regnskabspraksis (fortsat)
Accounting policies (continued)

Selskabsskat og udskudt skat
Corporation tax and deferred tax

Aktuelle skatteforpligtelser og tilgodehavende aktuel skat indregnes i balancen som beregnet skat af årets skattepligtige indkomst, reguleret for skat af tidligere års skattepligtige indkomster.

Udskudt skat måles efter den balanceorienterede gældsmetode af alle midlertidige forskelle mellem regnskabsmæssig og skattemæssig værdi af aktiver og forpligtelser. I de tilfælde, f.eks. vedrørende aktier, hvor opgørelse af skatteværdien kan foretages efter alternative beskatningsregler, måles udskudt skat på grundlag af den planlagte anvendelse af aktivet henholdsvis afvikling af forpligtelsen.

Udskudte skatteaktiver, herunder skatteværdien af fremførselsberettiget skattemæssigt underskud, måles til den værdi, hvortil de forventes at kunne realiseres, enten ved udligning i skat af fremtidig indtjening eller ved modregning i udskudte skatteforpligtelser inden for samme juridiske skatteenhed. Eventuelle udskudte nettoaktiver måles til nettorealiseringsværdi.

Udskudt skat måles på grundlag af de skatteregler og skattesatser, der med balancedagens lovgivning vil være gældende, når den udskudte skat forventes udløst som aktuel skat. Ændring i udskudt skat som følge af ændringer i skattesatser indregnes i resultatopgørelsen.

Current tax payable and receivable is recognised in the balance sheet as tax computed on the taxable income for the year, adjusted for tax on the taxable income of prior years.

Deferred tax is measured using the balance sheet liability method on all temporary differences between the carrying amount and the tax value of assets and liabilities. Where alternative tax rules can be applied to determine the tax base, e.g. in respect of shares, deferred tax is measured based on the planned use of the asset or settlement of the liability, respectively.

Deferred tax assets, including the tax value of tax loss carryforwards, are recognised at the expected value of their utilisation; either as a set-off against tax on future income or as a set-off against deferred tax liabilities in the same legal tax entity. Deferred net assets, if any, are measured at net realisable value.

Deferred tax is measured according to the tax rules and at the tax rates applicable at the balance sheet date when the deferred tax is expected to crystallise as current tax. The change in deferred tax as a result of changes in tax rates is recognised in the income statement.

Gældsforpligtelser

Liabilities other than provisions

Finansielle forpligtelser, som omfatter gæld til kreditinstitutter, leverandørgæld og gæld til tilknyttede virksomheder, indregnes ved lånoptagelse til kostpris, svarende til det modtagne provener efter fradrag af afholdte transaktionsomkostninger. I efterfølgende perioder måles de finansielle forpligtelser til amortiseret kostpris.

Øvrige gældsforpligtelser måles til nettorealiseringsværdi.

Financial liabilities, comprising bank loans, trade payables and amounts owed to group enterprises, are recognised at the date of borrowing at cost, corresponding to net proceeds received less transaction costs paid. In subsequent periods, the financial liabilities are measured at amortised cost.

Other liabilities are measured at net realisable value.

Koncern- og årsregnskab 1. januar - 31. december
Consolidated financial statements and parent company financial statements
1 January – 31 December

Noter
Notes

1 Anvendt regnskabspraksis (fortsat)
Accounting policies (continued)

Dagsværdimåling
Fair value measurement

Selskabet anvender dagsværdibegrebet til indregning af varelager, jordbeholdninger samt til indregning af værdien af landbrugsjord.

Dagsværdien defineres som den pris, der kan opnås ved at sælge et aktiv eller skal betales for at overdrage en forpligtelse i en almindelig transaktion på et marked med uafhængige parter. Dagsværdiansættelse tager udgangspunkt i et primært marked.

Der er tre niveauer i dagsværdihierarkiet til opgørelse af værdien:

1. Opgørelse ud fra dagsværdi i et tilsvarende marked
2. Opgørelse efter anerkendte værdiansættelsesmetoder på baggrund af observerbare markedsinformationer
3. Opgørelse ud fra anerkendte værdiansættelsesmetoder og rimelige skøn.

Dagsværdien af biologiske aktiver og landbrugsjord indgår på niveau 3 i dagsværdihierarkiet.

The Company applies the fair value concept for recognising inventories, soil and for recognising the value of farmland.

Fair value is defined as the price that could be received when selling an asset or paid when transferring a liability in an orderly transaction at a market with independent parties. Fair value is determined based on the principal market.

There are three levels in the fair value hierarchy for stating the value:

1. *Statement of fair value in a corresponding market*
2. *Statement based on generally accepted valuation methods on the basis of observable market information*
3. *Statement based on generally accepted valuation methods and fair estimates.*

The fair value of biological assets and farmland is at level three of the fair value hierarchy.

Koncern- og årsregnskab 1. januar - 31. december
Consolidated financial statements and parent company financial statements
1 January – 31 December

Noter
Notes

1 Anvendt regnskabspraksis (fortsat)
Accounting policies (continued)

Pengestrømsopgørelse
Cash flow statement

Pengestrømsopgørelsen viser koncernens pengestrømme fordelt på drifts-, investerings- og finansieringsaktivitet for året, årets forskydning i likvider og koncernens likvider ved årets begyndelse og slutning.

Pengestrømme fra driftsaktivitet opgøres som koncernens andel af resultatet reguleret for ikke-konstante driftsposter, ændring i driftskapital og betalt selskabsskat.

Pengestrømme fra investeringsaktivitet omfatter betaling i forbindelse med køb og salg af virksomheder og aktiviteter samt køb og salg af immaterielle, materielle og finansielle anlægsaktiver.

Pengestrømme fra finansieringsaktivitet omfatter ændringer i størrelse eller sammensætning af koncernens aktiekapital og omkostninger forbundet hermed samt optagelse af lån, afdrag på rentebærende gæld og betaling af udbytte til selskabsdeltagere.

Likvider omfatter likvide beholdninger og kortfristede værdipapirer med en løbetid under 3 måneder, og som uden hindring kan omsættes til likvide beholdninger, og hvorpå der kun er ubetydelige risici for værdiændringer.

The cash flow statement shows the Group's cash flows from operating, investing and financing activities for the year, the year's changes in cash and cash equivalents as well as the Group's cash and cash equivalents at the beginning and end of the year.

Cash flows from operating activities are calculated as the Group's share of the profit/loss adjusted for non-cash operating items, changes in working capital and corporation tax paid.

Cash flows from investing activities comprise payments in connection with acquisitions and disposals of enterprises and activities and of intangible assets, property, plant and equipment and investments.

Cash flows from financing activities comprise changes in the size or composition of the Group's share capital and related costs as well as the raising of loans, repayment of interest-bearing debt and payment of dividends to shareholders.

Cash and cash equivalents comprise cash and short-term marketable securities with a term of three months or less which are subject to an insignificant risk of changes in value.

Koncern- og årsregnskab 1. januar - 31. december
Consolidated financial statements and parent company financial statements
1 January – 31 December

Noter
Notes

2 Personalemkostninger
Staff costs

t.EUR/ EUR'000	Koncern Group		Modervirksomhed Parent company	
	2022	2021	2022	2021
Gager og lønninger Wages and salaries	1.483	1.167	26	17
Pensioner Pensions	303	281	0	0
Andre omkostninger til social sikring Other social security costs	68	112	0	0
Andre personaleomkostninger Other staff costs	93	104	0	0
	<u>1.947</u>	<u>1.664</u>	<u>26</u>	<u>17</u>
Gennemsnitligt antal fuldtidsbeskæftigede Average number of full-time employees	<u>62</u>	<u>61</u>	<u>0</u>	<u>0</u>
Vederlag til virksomhedens ledelse udgør: Remuneration to members of Management:				
Bestyrelse og direktion Board of Directors and Executive Board	<u>96</u>	<u>80</u>	<u>26</u>	<u>17</u>

Vederlag til direktion og bestyrelse på koncernniveau er inkl. det, der afregnes i dattervirksomheder. Da virksomheden er omfattet af årsregnskabslovens § 98B stk. 3 oplyses lønninger og vederlag til direktion og bestyrelse samlet.

Remuneration to the Executive Board and the Board of Directors at Group level includes amounts settled in subsidiaries. As the company is covered by section 98B(3) of the Danish Financial Statements Act, salaries and remuneration are disclosed to the Executive Board and the Board of Directors together.

3 Af- og nedskrivninger af immaterielle og materielle anlægsaktiver
Impairment loss and depreciation on/ amortisation of intangible assets and property, plant and equipment

t.EUR/ EUR'000	Koncern Group		Modervirksomhed Parent company	
	2022	2021	2022	2021
Goodwill Goodwill	367	367	0	0
Jordkontrakter Land contracts	175	176	0	0
Grunde og bygninger Land and buildings	348	337	0	0
Produktionsanlæg og maskiner Plant and machinery	1.014	763	0	0
Tab/fortjeneste ved salg af anlægsaktiver Profit/loss on the disposal of non-current assets	-15	-148	0	0
	<u>1.889</u>	<u>1.495</u>	<u>0</u>	<u>0</u>

Koncern- og årsregnskab 1. januar - 31. december
Consolidated financial statements and parent company financial statements
1 January – 31 December

Noter
Notes

t.EUR/ EUR'000	Koncern Group		Modervirksomhed Parent company	
	2022	2021	2022	2021
4	Finansielle omkostninger			
	Financial expenses			
Andre renteomkostninger m.v. <i>Other interest expenses, etc.</i>	1.204	1.193	0	1
Kurstab <i>Foreign exchange losses</i>	53	532	0	0
	<u>1.257</u>	<u>1.725</u>	<u>0</u>	<u>1</u>
5	Skat af årets resultat			
	Tax on profit for the year			
Beregnet skat af årets skattepligtige indkomst <i>Computed tax on the taxable income for the year</i>	624	338	0	0
Årets regulering af udskudt skat <i>Adjustment of deferred tax</i>	0	953	0	0
Regulering vedrørende tidligere år <i>Prior year adjustment</i>	116	500	0	0
	<u>740</u>	<u>1791</u>	<u>0</u>	<u>0</u>
6	Immaterielle anlægsaktiver			
	Intangible assets			
t.EUR/ EUR'000			Koncern Group	
			Goodwill Goodwill	Jord- kontrakter Land contracts
Kostpris 1. januar 2022 <i>Cost at 1 January 2022</i>			3.586	4.962
Tilgang <i>Additions</i>			0	323
Kostpris 31. december 2022 <i>Cost at 31 December 2022</i>			<u>3.586</u>	<u>5.285</u>
Af- og nedskrivninger 1. januar 2022 <i>Amortisation and impairment loss at 1 January 2022</i>			918	1.958
Afskrivninger <i>Amortisation</i>			367	376
Af- og nedskrivninger 31. december 2022 <i>Amortisation and impairment loss at 31 December 2022</i>			<u>1.285</u>	<u>2.334</u>
Regnskabsmæssig værdi 31. december 2022 Carrying amount at 31 December 2022			<u>2.301</u>	<u>2.951</u>

Koncern- og årsregnskab 1. januar - 31. december
Consolidated financial statements and parent company financial statements
1 January – 31 December

Noter
Notes

7 Materielle anlægsaktiver
Property, plant and equipment

t. EUR/ EUR'000	Koncern Group		
	Grunde og bygninger Land and buildings	Landbrugsjord Farmland	Produktionsanlæg og maskiner Plant and machinery
Kostpris 1. januar 2022 Cost at 1 January 2022	9.107	28.715	10.172
Tilgang Additions	57	1.131	355
Afgang Disposals	0	-107	-238
Kostpris 31. december 2022 Cost at 31 December 2022	9.164	29.739	10.289
Opskrivning 1. januar 2022 Revaluation at 1 January 2022	0	24.920	0
Valutakursregulering Foreign exchange adjustments	0	-33	0
Årets værdiregulering Value adjustments for the year	0	22.390	0
Opskrivninger 31. december 2022 Revaluations at 31 December 2022	0	47.277	0
Af- og nedskrivninger 1. januar 2022 Depreciation and impairment at 1 January 2022	3.841	0	4.290
Afskrivninger Depreciation	348	0	1.014
Afgang Disposals	0	0	-110
Af- og nedskrivninger 31. december 2022 Depreciation and impairment at 31 December 2022	4.189	0	5.194
Regnskabsmæssig værdi 31. december 2022 Carrying amount at 31 December 2022	4.975	77.016	5.095
Regnskabsmæssig værdi pr. 31. december 2022, hvis opskrivning ikke havde været foretaget Carrying amount at 31 December 2022, if no revaluation had been made	-	29.739	-
I materielle aktiver indgår finansielle leasingaktiver med regnskabsmæssig værdi på i alt Property, plant and equipment include assets held under finance leases with a carrying amount totalling	0	0	6.156

Koncern- og årsregnskab 1. januar - 31. december
Consolidated financial statements and parent company financial statements
1 January – 31 December

Noter
Notes

8 Finansielle anlægsaktiver
Investments

	Modervirk- somhed Parent company
	Kapitalandele i tilknyttede virksomheder Investments in group entities, net asset value
t. EUR/ EUR'000	
Kostpris 1. januar 2022 <i>Cost at 1 January 2022</i>	26.842
Kostpris 31. december 2022 <i>Cost at 31 December 2022</i>	26.842
Værdireguleringer 1. januar 2022 <i>Value adjustments at 1 January 2022</i>	30.196
Valutakursregulering <i>Foreign exchange adjustment</i>	-26
Udloddet udbytte <i>Dividend paid</i>	-2.678
Årets resultat <i>Profit for the year</i>	6.277
Egenkapitalreguleringer hos kapitalandele <i>Equity adjustments, investments</i>	18.591
Opskrivninger 31. december 2022 <i>Revaluations at 31 December 2022</i>	52.360
Regnskabsmæssig værdi 31. december 2022 Carrying amount at 31 December 2022	79.202

Koncern- og årsregnskab 1. januar - 31. december
Consolidated financial statements and parent company financial statements
1 January – 31 December

Noter
Notes

8 Finansielle anlægsaktiver (fortsat)
Investments (continued)

Navn Name	Retsform Legal form	Hjemsted Domicile	Ejerandel Interest
Datterselskaber Subsidiaries			
Romania Farmland Invest ApS	Anpartsselskab	Aarhus Aarhus	100,00%
JD Agro Cocora S.R.L.	Kapitalselskab	Rumænien Romania	100,00%
Agri Gain S.R.L.*	Kapitalselskab	Rumænien Romania	100,00%
Agromec Cocora S.R.L.*	Kapitalselskab	Rumænien Romania	100,00%
Geri Agro Prest S.R.L.*	Kapitalselskab	Rumænien Romania	100,00%
Pontica Chim S.R.L.*	Kapitalselskab	Rumænien Romania	100,00%
Pontica Agro S.R.L.*	Kapitalselskab	Rumænien Romania	100,00%

* Selskabet er ejet 100 % af selskabet JD Agro Cocora S.R.L.

* The company is 100% owned by JD Agro Cocora S.R.L.

9 Varebeholdninger
Inventories

Ved overgang til varebeholdninger, i forbindelse med høst, værdiansættes lageret af afgrøder til dagsværdi med fradrag af salgsomkostninger. Ved eventuelle efterfølgende fald i værdien indregnes dette i produktionsomkostningerne.

Dagsværdien af afgrøder til høst det kommende år opgøres på baggrund af kostprisen til udsåning, gødning m.v., tillagt ændringer som følge af den biologiske transformation, der har været fra såtidspunktet til 31. december 2022. Da den biologiske forandring for afgrøder udsået i efteråret er begrænset, svarer dagsværdien i al væsentlighed til de omkostninger, der er afholdt til udsåning m.v. Endvidere bedømmes, om afgrøderne står tilfredsstillende i forhold til årstiden.

On the transfer to inventories in connection with the harvest, inventories of crops are valued measured at fair value less selling costs. In case of any subsequent decrease in value, the decrease is recognised as production costs.

The fair value of crops for harvest in the coming year is based on cost of sowing, fertilisation, etc., with the addition of changes due to biological transformation which existed from the date of sowing until 31 December 2022. As the biological change of crops sowed in the autumn is limited, the fair value essentially corresponds to the costs incurred for sowing, etc. Furthermore, an assessment is made whether the crops are standing satisfactorily taking the time of the year into consideration.

Koncern- og årsregnskab 1. januar - 31. december
Consolidated financial statements and parent company financial statements
1 January – 31 December

Noter
Notes

9 Varebeholdninger (fortsat)
Inventories (fortsat)

t.EUR/ EUR'000	Varelager Stock		Jordbeholdninger Work in progress	
	2022	2021	2022	2021
Saldo 1. januar <i>Balance at 1 January</i>	5.164	3.947	4.088	4.050
Lager primo solgt <i>Stock end of yer, sold</i>	-5.164	-3.947	0	0
Årets høst, ekskl. værdireguleringer <i>Harvest for the year, excl. value adjustments</i>	18.618	24.277	0	0
Salg af årets høst <i>Sale of harvest for the year</i>	-13.454	-20.329	0	0
Ændring i kostpris <i>Adjustment in cost price</i>	0	0	849	759
Årets værdiregulering indregnet i resultatopgørelsen <i>Value adjustments in the year via the income statement</i>	3.622	1.216	-712	-721
Regnskabsmæssig værdi 31. december <i>Carrying amount at 31 December</i>	8.786	5.164	4.225	4.088

10 Selskabskapital
Share capital

Selskabskapitalen har udviklet sig således de seneste 5 år:

Changes in the share capital over the past 5 years:

t.EUR/ EUR'000	2022	2021	2020	2019	2018
Saldo 1. januar <i>Balance at 1 January</i>	23.693	21.203	21.203	19.492	19.492
Kapitalforhøjelse <i>Capital increase</i>	0	2.490	0	1.711	0
	23.693	23.693	21.203	21.203	19.492

Koncern- og årsregnskab 1. januar - 31. december
Consolidated financial statements and parent company financial statements
1 January – 31 December

Noter
Notes

11 Egne aktier
Treasury shares

Aktier Shares	Antal stk. Number	Nominel værdi Nominal value	Andel af	Købs-/
			selskabs- kapital Share of capital	salgssum Purchase/ sales sum
		t.EUR/ EUR'000		t.EUR/ EUR'000
Saldo 1. januar 2022 Balance at 1 January 2022	6.500	87	0,41 %	
Saldo 31. december 2022 Balance at 31 December 2022	6.500	87	0,0037 %	

Virksomheden kan i henhold til generalforsamlingens bemyndigelse erhverve egne aktier på maksimalt 10 % af selskabskapitalen. Egne aktier erhverves bl.a. med henblik på at kunne anvendes i et bonusprogram for nøglemedarbejdere.

In accordance with a resolution passed at the general meeting of shareholders, the Company can acquire treasury shares at a maximum 10% of the share capital. Treasury shares are acquired, among other reasons, to be used in the bonus plan intended for key employees.

12 Udskudt skat
Deferred tax

t.EUR/ EUR'000	Koncern Group		Modervirksomhed Parent company	
	2022	2021	2022	2021
Udskudt skat 1. januar Deferred tax at 1 January	3.987	3.100	0	0
Udskudt skat for året, via resultatopgørelsen Deferred tax adjustment for the year, through profit and loss account	0	953	0	0
Udskudt skat for året, via egenkapitalen Deferred tax adjustment for the year, through equity	3.607	159	0	0
Andre reguleringer, herunder valutakursreguleringer Other adjustments, including foreign exchange adjustment	0	-225	0	0
Udskudt skat 31. december Deferred tax at 31 December	7.594	3.987	0	0
Udskudt skat indregnes således i balancen: Analysis of the deferred tax:				
Udskudte skatteforpligtelser Deferred tax liabilities	7.594	3.987	0	0
Udskudt skat 31. december Deferred tax at 31 December	7.594	3.987	0	0

Koncern- og årsregnskab 1. januar - 31. december
Consolidated financial statements and parent company financial statements
1 January – 31 December

Noter
Notes

13 Langfristede gældforpligtigelser
Non-current liabilities

Kortfristet del af langfristede gældsforpligtigelser
Current portion of long-term liabilities

t.EUR/ EUR'000	Gæld i alt 31/12 2022 <i>Total debt at 31/12 2022</i>	Afdrag næste år <i>Repayment, next year</i>	Langfristet andel <i>Long-term portion</i>	Rest gæld efter 5 år <i>Outstanding debt after 5 years</i>
Kreditinstitutter <i>Credit institutions</i>	24.142	1.643	22.499	10.272
Leasinggæld <i>Lease liabilities</i>	1.884	596	1.288	1.884
Gæld til selskabsdeltagere og ledelse <i>Payables to shareholders and management</i>	299	199	100	299
	<u>26.325</u>	<u>2.438</u>	<u>23.887</u>	<u>12.455</u>

14 Kontraktlige forpligtelser og eventualposter m.v.
Contractual obligations and contingencies, etc.

Kontraktlige forpligtelser og eventualposter m.v.
Contractual obligations and contingencies etc.

Virksomheden er som administrationsvirksomhed sambeskattet med øvrige danske dattervirksomheder og hæfter solidarisk med øvrige sambeskattede selskaber for betaling af selskabsskat samt for kildeskat på renter, royalties og udbytter.

As management company, the Company is jointly taxed with other Danish group entities and is jointly and severally with other jointly taxed group entities for payment of income taxes for income year onwards as well as withholding taxes on interest, royalties and dividends.

Eventualforpligtelser
Contingent liabilities

Koncernen er involveret i verserende tvister om selskabsskat og moms, som koncernen forventer at få medhold i. Det er ledelsens vurdering, at afklaring heraf ikke vil få væsentlig betydning for koncernens og selskabets finansielle stilling.

The Group is involved in pending corporate tax and VAT disputes, which the Group expects to succeed in. It is the Management's opinion that clarification thereof will not have a material impact on the Group's and the Parent Company's financial position.

Operationelle leasingforpligtelser
Operating lease commitments

Operationelle leasingforpligtelser omfatter jordlejeoplyttelse med i alt 19.315 t.EUR i uopsigelige lejekontrakter med en resterende kontraktperiode på op til 13 år.

Operating lease commitments include farmland rent obligation totalling EUR 19,315 thousand in interminable rent agreements with remaining contract terms of up to 13 years.

Koncern- og årsregnskab 1. januar - 31. december
Consolidated financial statements and parent company financial statements
1 January – 31 December

Noter
Notes

15 Pantsætninger og sikkerhedsstillelser
Mortgages and collateral

Til sikkerhed for gæld til kreditinstitutter, 24.142 t.EUR, er der givet pant i grunde og bygninger samt landbrugsjord, hvis regnskabsmæssige værdi pr. 31. december 2022 udgør 81.991 t.EUR. Endvidere er der stillet sikkerhed i varelager, hvis regnskabsmæssige værdi udgør 17.430 t.EUR.

Land and buildings as well as farmland with a carrying amount of EUR 24.142 thousand at 31 December 2022 have been provided as collateral for bank loans, etc. of EUR 81.991 thousand. In addition, inventories with a carrying amount of EUR 17.430 thousand have been provided as collateral.

16 Nærtstående parter
Related parties

Betydelig indflydelse
Significant influence

Navn Name	Bopæl/ Hjemsted Domicile	Grundlag for betydelig indflydelse Basis for significant influence
Jantzen Group A/S	Aarhus	Kapitalbesiddelse Participating interest

Selskabets transaktioner med nærtstående parter
Transactions with related parties

Koncernen oplyser kun om transaktioner med nærtstående parter, der ikke er gennemført på normale markedsvilkår, jf. lovens § 98 c, stk. 7.

Alle transaktioner er gennemført på normale markedsvilkår.

The Group solely discloses related party transactions that have not been carried out on an arm's length basis, cf. section 98c(7) of the Danish Financial Statements Act.

All transactions have been carried out on an arm's length basis.

17 Resultatdisponering
Distribution of profit/ loss

t.EUR/ EUR'000	Modervirksomhed Parent company	
	2022	2021
Forslag til resultatdisponering Proposed distribution of profit/ loss		
Foreslået udbytte Dividend proposed for the year	0	2.678
Reserve for nettoopskrivning efter indre værdi Net revaluation reserve according to the equity method	6.277	10.445
Overført resultat Retained earnings/ accumulated loss	-11	-2.688
	6.266	10.435

Koncern- og årsregnskab 1. januar - 31. december
Consolidated financial statements and parent company financial statements
1 January – 31 December

Noter
Notes

		Group	
t.EUR/ EUR'000		2022	2021
18	Reguleringer		
	Adjustments		
	Af- og nedskrivninger		
	<i>Amortisation/depreciation and impairment losses</i>	1.889	1.495
	Afskrivninger ekspansionsomkostninger, medtaget under andre eksterne omkostninger		
	<i>Depreciation on expansion costs, included in other external costs</i>	320	202
	Finansielle indtægter		
	<i>Financial income</i>	0	-4
	Finansielle omkostninger		
	<i>Financial expenses</i>	1.261	1.725
	Skat af årets resultat		
	<i>Tax for the year</i>	740	1.791
		4.210	5.209
		4.210	5.209
19	Ændring i driftskapital		
	Changes in working capital		
	Ændring i varebeholdninger		
	<i>Changes in inventories</i>	-4.389	-3.648
	Ændring i tilgodehavender		
	<i>Changes in receivables</i>	-3.746	341
	Ændring i forudbetalinger, leverandørgæld og anden gæld		
	<i>Changes in prepayments and trade and other payables</i>	-377	128
		-8.512	-3.179
		-8.512	-3.179

PENNEO

Underskrifterne i dette dokument er juridisk bindende. Dokumentet er underskrevet via Penneo™ sikker digital underskrift. Underskrivernes identiteter er blevet registreret, og informationerne er listet herunder.

“Med min underskrift bekræfter jeg indholdet og alle datoer i dette dokument.”

Svend-Axel Nilsson

Direktion

På vegne af: Romania Farm Invest A/S

Serienummer: 5829c13e-6cb7-44c9-a9a4-9876451fc93

IP: 87.104.xxx.xxx

2023-03-20 17:52:56 UTC



Christian Frederik Jensen

Bestyrelse

På vegne af: Romania Farm Invest A/S

Serienummer: 9f182ab8-6206-4a3d-a901-159eb21f30e4

IP: 80.62.xxx.xxx

2023-03-21 03:31:49 UTC



Hans Henrik Brandt Koefoed

Bestyrelse

Serienummer: ad80ae08-05bb-4eb4-8ebe-04b84490678b

IP: 80.208.xxx.xxx

2023-03-21 06:19:08 UTC



Erik Jantzen

Bestyrelsesformand

På vegne af: Romania Farm Invest A/S

Serienummer: c56619c0-d514-4c10-b279-010446497a5b

IP: 87.104.xxx.xxx

2023-03-21 07:30:08 UTC



Åge Tang-Andersen

Bestyrelse

På vegne af: Romania Farm Invest A/S

Serienummer: b3302604-7cd6-49a2-8aae-1c6e9079fc9a

IP: 91.215.xxx.xxx

2023-03-21 09:41:53 UTC



Tobias Oppermann

Statsautoriseret revisor

På vegne af: EY Godkendt Revisionspartnerselskab

Serienummer: CVR:30700228-RID:40520270

IP: 145.62.xxx.xxx

2023-03-21 09:44:20 UTC



Dette dokument er underskrevet digitalt via **Penneo.com**. Signeringsbeviserne i dokumentet er sikret og valideret ved anvendelse af den matematiske hashværdi af det originale dokument. Dokumentet er låst for ændringer og tidsstempelt med et certifikat fra en betroet tredjepart. Alle kryptografiske signeringsbeviser er indlejret i denne PDF, i tilfælde af de skal anvendes til validering i fremtiden.

Sådan kan du sikre, at dokumentet er originalt

Dette dokument er beskyttet med et Adobe CDS certifikat. Når du åbner dokumentet

i Adobe Reader, kan du se, at dokumentet er certificeret af **Penneo e-signature service** <penneo@penneo.com>. Dette er din garanti for, at indholdet af dokumentet er uændret.

Du har mulighed for at efterprøve de kryptografiske signeringsbeviser i indlejret i dokumentet ved at anvende Penneos validator på følgende websted: <https://penneo.com/validator>

PENNEO

Underskrifterne i dette dokument er juridisk bindende. Dokumentet er underskrevet via Penneo™ sikker digital underskrift. Underskrivernes identiteter er blevet registeret, og informationerne er listet herunder.

“Med min underskrift bekræfter jeg indholdet og alle datoer i dette dokument.”

Peter Ulrik Faurschou

Statsautoriseret revisor

På vegne af: EY Godkendt Revisionspartnerselskab

Serienummer: CVR:30700228-RID:78371490

IP: 145.62.xxx.xxx

2023-03-23 10:46:29 UTC



Kristian Maan Tokkesdal

Dirigent

På vegne af: Romania Farm Invest A/S

Serienummer: 0d6e7da1-0b36-491d-805d-b5efd9b2954b

IP: 87.55.xxx.xxx

2023-05-30 21:31:02 UTC



Dette dokument er underskrevet digitalt via **Penneo.com**. Signeringsbeviserne i dokumentet er sikret og valideret ved anvendelse af den matematiske hashværdi af det originale dokument. Dokumentet er låst for ændringer og tidsstemplet med et certifikat fra en betroet tredjepart. Alle kryptografiske signeringsbeviser er indlejret i denne PDF, i tilfælde af de skal anvendes til validering i fremtiden.

Sådan kan du sikre, at dokumentet er originalt

Dette dokument er beskyttet med et Adobe CDS certifikat. Når du åbner dokumentet

i Adobe Reader, kan du se, at dokumentet er certificeret af **Penneo e-signature service** <penneo@penneo.com>. Dette er din garanti for, at indholdet af dokumentet er uændret.

Du har mulighed for at efterprøve de kryptografiske signeringsbeviser indlejret i dokumentet ved at anvende Penneos validator på følgende websted: <https://penneo.com/validator>