

Romania Farm Invest A/S

Karlslundvej 14, 8330 Beder

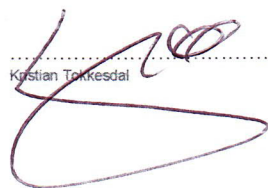
CVR-nr./CVRNo. 31 17 99 39

Årsrapport 2019

Annual report 2019

Godkendt på selskabets ordinære generalforsamling den 28. maj 2020
Approved at the Company's annual general meeting on 28 May 2020

Dirigent/Chairman:


.....
Kristian Tokkesdal



Contents

Ledespåtegning <i>Statement by the Board of Directors and the Executive Board</i>	2
Den uafhængige revisors revisionspåtegning <i>Independent auditor's report</i>	3
Ledelsesberetning <i>Management's review</i>	7
Oplysninger om selskabet <i>Company details</i>	7
Koncernoversigt <i>Group chart</i>	7
Hoved- og nøgletal <i>Financial highlights</i>	8
Koncern- og årsregnskab 1. januar - 31. december <i>Consolidated financial statements and parent company financial statements 1 January – 31 December</i>	13
Resultatopgørelse <i>Income statement</i>	13
Balance <i>Balance sheet</i>	14
Egenkapitalopgørelse <i>Statement of changes in equity</i>	17
Pengestrømsopgørelse <i>Cash flow statement</i>	19
Noter <i>Notes</i>	20

Ledespåtegning

Statement by the Board of Directors and the Executive Board

Bestyrelse og direktion har dags dato behandlet og godkendt årsrapporten for regnskabsåret 1. januar – 31. december 2019 for Romania Farm Invest A/S.

Årsrapporten aflægges i overensstemmelse med årsregnskabsloven.

Det er vores opfattelse, at koncernregnskabet og årsregnskabet giver et retvisende billede af koncernen og selskabets aktiver, passiver og finansielle stilling pr. 31. december 2019 samt af resultatet af koncernens aktiviteter og pengestrømme for regnskabsåret 1. januar – 31. december 2019.

Det er endvidere vores opfattelse, at ledelsesberetningen indeholder en retvisende redegørelse for udviklingen i koncernens og selskabets aktiviteter og økonomiske forhold, årets resultat og for koncernens og selskabets finansielle stilling.

Årsrapporten indstilles til generalforsamlingens godkendelse.

The Board of Directors and the Executive Board have today discussed and approved the annual report of Romania Farm Invest A/S for the financial year 1 January - 31 December 2019.

The annual report has been prepared in accordance with the Danish Financial Statements Act.

In our opinion, the consolidated financial statements and the parent company financial statements give a true and fair view of the financial position of the Group and the Parent Company at 31 December 2019 and of the results of their operations and consolidated cash flows for the financial year 1 January - 31 December 2019.

Further, in our opinion, the Management's review gives a fair review of the development in the Group's and the Parent Company's operations and financial matters, the results for the year and the Group's and the Parent Company's financial position.

We recommend that the annual report be approved at the annual general meeting.

Beder, den 23. marts 2020

Beder, 23 March 2020

Direktion:

Executive Board:

.....
Svend-Axel Nilsson

Bestyrelse:
Board of Directors:

.....
Erik Jantzen
formand/ *Chairman*

.....
Christian Frederik Jensen

.....
Erik Engholm Poulsen

.....
Åge Tang-Andersen

Den uafhængige revisors revisionspåtegning *Independent auditor's report*

Til kapitalejerne i Romania Farm Invest A/S
To the shareholders of Romania Farm Invest A/S

Konklusion *Opinion*

Vi har revideret koncernregnskabet og årsregnskabet for Romania Farm Invest A/S for regnskabsåret 1. januar – 31. december 2019, der omfatter resultatopgørelse, balance, egenkapitalopgørelse og noter, herunder anvendt regnskabspraksis, for såvel koncernen som selskabet, samt pengestrømsopgørelse for koncernen. Koncernregnskabet og årsregnskabet udarbejdes efter årsregnskabsloven.

Det er vores opfattelse, at koncernregnskabet og årsregnskabet giver et retvisende billede af koncernens og selskabets aktiver, passiver og finansielle stilling pr. 31. december 2019 samt af resultatet af koncernens og selskabets aktiviteter og koncernens pengestrømme for regnskabsåret 1. januar – 31. december 2019 i overensstemmelse med årsregnskabsloven.

We have audited the consolidated financial statements and the parent company financial statements of Romania Farm Invest A/S for the financial year 1 January – 31 December 2019, which comprise income statement, balance sheet, statement of changes in equity and notes, including accounting policies, for both the Group and the Parent Company, and a consolidated cash flow statement. The consolidated financial statements and the parent company financial statements are prepared in accordance with the Danish Financial Statements Act.

In our opinion, the consolidated financial statements and the parent company financial statements give a true and fair view of the financial position of the Group and the Parent Company at 31 December 2019 and of the results of the Group's and the Parent Company's operations as well as the consolidated cash flows for the financial year 1 January – 31 December 2019 in accordance with the Danish Financial Statements Act.

Grundlag for konklusion *Basis for opinion*

Vi har udført vores revision i overensstemmelse med internationale standarder om revision og de yderligere krav, der er gældende i Danmark. Vores ansvar ifølge disse standarder og krav er nærmere beskrevet i revisionspåtegningens afsnit "Revisors ansvar for revisionen af koncernregnskabet og årsregnskabet" (herefter benævnt "regnskaberne"). Det er vores opfattelse, at det opnåede revisionsbevis er tilstrækkeligt og egnet som grundlag for vores konklusion.

We conducted our audit in accordance with International Standards on Auditing (ISAs) and additional requirements applicable in Denmark. Our responsibilities under those standards and requirements are further described in the "Auditor's responsibilities for the audit of the consolidated financial statements and the parent company financial statements" (hereinafter collectively referred to as "the financial statements") section of our report. We believe that the audit evidence we have obtained is sufficient and appropriate to provide a basis for our opinion.

Uafhængighed *Independence*

Vi er uafhængige af koncernen i overensstemmelse med internationale etiske regler for revisorer (IESBA's etiske regler) og de yderligere krav, der er gældende i Danmark, ligesom vi har opfyldt vores øvrige etiske forpligtelser i henhold til disse regler og krav.

We are independent of the Group in accordance with the International Ethics Standards Board for Accountants' Code of Ethics for Professional Accountants (IESBA Code) and additional requirements applicable in Denmark, and we have fulfilled our other ethical responsibilities in accordance with these rules and requirements.

Den uafhængige revisors revisionspåtegning *Independent auditors' report*

Ledelsens ansvar for regnskaberne

Management's responsibilities for the consolidated financial statements

Ledelsen har ansvaret for udarbejdelsen af et koncernregnskab og et årsregnskab, der giver et retvisende billede i overensstemmelse med årsregnskabsloven. Ledelsen har endvidere ansvaret for den interne kontrol, som ledelsen anser for nødvendig for at udarbejde regnskaberne uden væsentlig fejlinformation, uanset om denne skyldes besvigelser eller fejl.

Ved udarbejdelsen af regnskaberne er ledelsen ansvarlig for at vurdere koncernens og selskabets evne til at fortsætte driften; at oplyse om forhold vedrørende fortsat drift, hvor dette er relevant; samt at udarbejde regnskaberne på grundlag af regnskabsprincippet om fortsat drift, medmindre ledelsen enten har til hensigt at likvidere koncernen eller selskabet, indstille driften eller ikke har andet realistisk alternativ end at gøre dette.

Management is responsible for the preparation of consolidated financial statements and parent company financial statements that give a true and fair view in accordance with the Danish Financial Statements Act, and for such internal control as Management determines is necessary to enable the preparation of financial statements that are free from material misstatement, whether due to fraud or error.

In preparing the financial statements, Management is responsible for assessing the Group's and the Parent Company's ability to continue as a going concern, disclosing, as applicable, matters related to going concern and using the going concern basis of accounting in preparing the financial statements unless Management either intends to liquidate the Group or the Parent Company or to cease operations, or has no realistic alternative but to do so.

Revisors ansvar for revisionen af regnskaberne

Auditor's responsibilities for the audit of the financial statements

Vores mål er at opnå høj grad af sikkerhed for, om regnskaberne som helhed er uden væsentlig fejlinformation, uanset om denne skyldes besvigelser eller fejl, og at afgive en revisionspåtegning med en konklusion. Høj grad af sikkerhed er et højt niveau af sikkerhed, men er ikke en garanti for, at en revision, der udføres i overensstemmelse med internationale standarder om revision og de yderligere krav, der er gældende i Danmark, altid vil afdække væsentlig fejlinformation, når sådan findes. Fejlinformationer kan opstå som følge af besvigelser eller fejl og kan betragtes som væsentlige, hvis det med rimelighed kan forventes, at de enkeltvis eller samlet har indflydelse på de økonomiske beslutninger, som regnskabsbrugere træffer på grundlag af regnskaberne.

Som led i en revision, der udføres i overensstemmelse med internationale standarder om revision og de yderligere krav, der er gældende i Danmark, foretager vi faglige vurderinger og opretholder professionel skepsis under revisionen. Herudover:

- ▶ Identificerer og vurderer vi risikoen for væsentlig fejlinformation i regnskaberne, uanset om denne skyldes besvigelser eller fejl, udformer og udfører revisionshandlinger som reaktion på disse risici samt opnår revisionsbevis, der er tilstrækkeligt og egnet til at danne grundlag for vores konklusion. Risikoen for ikke at opdage væsentlig fejlinformation forårsaget af besvigelser er højere end ved væsentlig fejlinformation forårsaget af fejl, idet besvigelser kan omfatte sammensværgelser, dokumentfalsk, bevidste udeladelser, vildledning eller tilsidesættelse af intern kontrol.
- ▶ Opnår vi forståelse af den interne kontrol med relevans for revisionen for at kunne udforme revisionshandlinger, der er passende efter omstændighederne, men ikke for at kunne udtrykke en konklusion om effektiviteten af koncernens og selskabets interne kontrol.
- ▶ Tager vi stilling til, om den regnskabspraksis, som er anvendt af ledelsen, er passende, samt om de regnskabsmæssige skøn og tilknyttede oplysninger, som ledelsen har udarbejdet, er rimelige.

Den uafhængige revisors revisionspåtegning *Independent auditors' report*

- ▶ Konkluderer vi, om ledelsens udarbejdelse af regnskaberne på grundlag af regnskabsprincippet om fortsat drift er passende, samt om der på grundlag af det opnåede revisionsbevis er væsentlig usikkerhed forbundet med begivenheder eller forhold, der kan skabe betydelig tvivl om koncernens og selskabets evne til at fortsætte driften. Hvis vi konkluderer, at der er en væsentlig usikkerhed, skal vi i vores revisionspåtegning gøre opmærksom på oplysninger herom i regnskaberne eller, hvis sådanne oplysninger ikke er tilstrækkelige, modificere vores konklusion. Vores konklusion er baseret på det revisionsbevis, der er opnået frem til datoen for vores revisionspåtegning. Fremtidige begivenheder eller forhold kan dog medføre, at koncernen og selskabet ikke længere kan fortsætte driften.
- ▶ Tager vi stilling til den samlede præsentation, struktur og indhold af regnskaberne, herunder noteoplysningerne, samt om regnskaberne afspejler de underliggende transaktioner og begivenheder på en sådan måde, at der gives et retvisende billede heraf.
- ▶ Opnår vi tilstrækkeligt og egnet revisionsbevis for de finansielle oplysninger for virksomhederne eller forretningsaktiviteterne i koncernen til brug for at udtrykke en konklusion om koncernregnskabet. Vi er ansvarlige for at lede, føre tilsyn med og udføre koncernrevisionen. Vi er eneansvarlige for vores revisionskonklusion.

Vi kommunikerer med den øverste ledelse om bl.a. det planlagte omfang og den tidsmæssige placering af revisionen samt betydelige revisionsmæssige observationer, herunder eventuelle betydelige mangler i intern kontrol, som vi identificerer under revisionen.

Our objectives are to obtain reasonable assurance as to whether the financial statements as a whole are free from material misstatement, whether due to fraud or error, and to issue an auditor's report that includes our opinion. Reasonable assurance is a high level of assurance, but is not a guarantee that an audit conducted in accordance with ISAs and additional requirements applicable in Denmark will always detect a material misstatement when it exists. Misstatements can arise from fraud or error and are considered material if, individually or in the aggregate, they could reasonably be expected to influence the economic decisions of users taken on the basis of the financial statements.

As part of an audit conducted in accordance with ISAs and additional requirements applicable in Denmark, we exercise professional judgement and maintain professional scepticism throughout the audit. We also:

- ▶ *Identify and assess the risks of material misstatement of the financial statements, whether due to fraud or error, design and perform audit procedures responsive to those risks, and obtain audit evidence that is sufficient and appropriate to provide a basis for our opinion. The risk of not detecting a material misstatement resulting from fraud is higher than for one resulting from error as fraud may involve collusion, forgery, intentional omissions, misrepresentations, or the override of internal control.*
- ▶ *Obtain an understanding of internal control relevant to the audit in order to design audit procedures that are appropriate in the circumstances, but not for the purpose of expressing an opinion on the effectiveness of the Group's and the Parent Company's internal control.*
- ▶ *Evaluate the appropriateness of accounting policies used and the reasonableness of accounting estimates and related disclosures made by Management.*
- ▶ *Conclude on the appropriateness of Management's use of the going concern basis of accounting in preparing the financial statements and, based on the audit evidence obtained, whether a material uncertainty exists related to events or conditions that may cast significant doubt on the Group's and the Parent Company's ability to continue as a going concern. If we conclude that a material uncertainty exists, we are required to draw attention in our auditor's report to the related disclosures in the financial statements or, if such disclosures are inadequate, to modify our opinion. Our conclusions are based on the audit evidence obtained up to the date of our auditor's report. However, future events or conditions may cause the Group and the Parent Company to cease to continue as a going concern.*

Den uafhængige revisors revisionspåtegning Independent auditors' report

- ▶ Evaluate the overall presentation, structure and contents of the financial statements, including the note disclosures, and whether the financial statements represent the underlying transactions and events in a manner that gives a true and fair view.
- ▶ Obtain sufficient appropriate audit evidence regarding the financial information of the entities or business activities within the Group to express an opinion on the consolidated financial statements. We are responsible for the direction, supervision and performance of the group audit. We remain solely responsible for our audit opinion.

We communicate with those charged with governance regarding, among other matters, the planned scope and timing of the audit and significant audit findings, including any significant deficiencies in internal control that we identify during our audit.

Udtalelse om ledelsesberetningen Statement on the Management's review

Ledelsen er ansvarlig for ledelsesberetningen.

Vores konklusion om regnskaberne omfatter ikke ledelsesberetningen, og vi udtrykker ingen form for konklusion med sikkerhed om ledelsesberetningen.

I tilknytning til vores revision af regnskaberne er det vores ansvar at læse ledelsesberetningen og i den forbindelse overveje, om ledelsesberetningen er væsentligt inkonsistent med regnskaberne eller vores viden opnået ved revisionen eller på anden måde synes at indeholde væsentlig fejlinformation.

Vores ansvar er derudover at overveje, om ledelsesberetningen indeholder krævede oplysninger i henhold til årsregnskabsloven.

Baseret på det udførte arbejde er det vores opfattelse, at ledelsesberetningen er i overensstemmelse med regnskaberne og er udarbejdet i overensstemmelse med årsregnskabslovens krav. Vi har ikke fundet væsentlig fejlinformation i ledelsesberetningen.

Management is responsible for the Management's review.

Our opinion on the financial statements does not cover the Management's review, and we do not express any form of assurance conclusion thereon.

In connection with our audit of the financial statements, our responsibility is to read the Management's review and, in doing so, consider whether the Management's review is materially inconsistent with the financial statements or our knowledge obtained during the audit, or otherwise appears to be materially misstated.

Moreover, it is our responsibility to consider whether the Management's review provides the information required under the Danish Financial Statements Act.

Based on the work we have performed, we conclude that the Management's review is in accordance with the financial statements and has been prepared in accordance with the requirements of the Danish Financial Statements Act. We did not identify any material misstatement of the Management's review.

Aarhus, den 23. marts 2020

Aarhus, 23 March 2020

ERNST & YOUNG

Godkendt Revisionspartnerselskab

CVR-nr. 30 70 02 28



Peter U. Faurischou
State Authorised
Public Accountant
mne34502



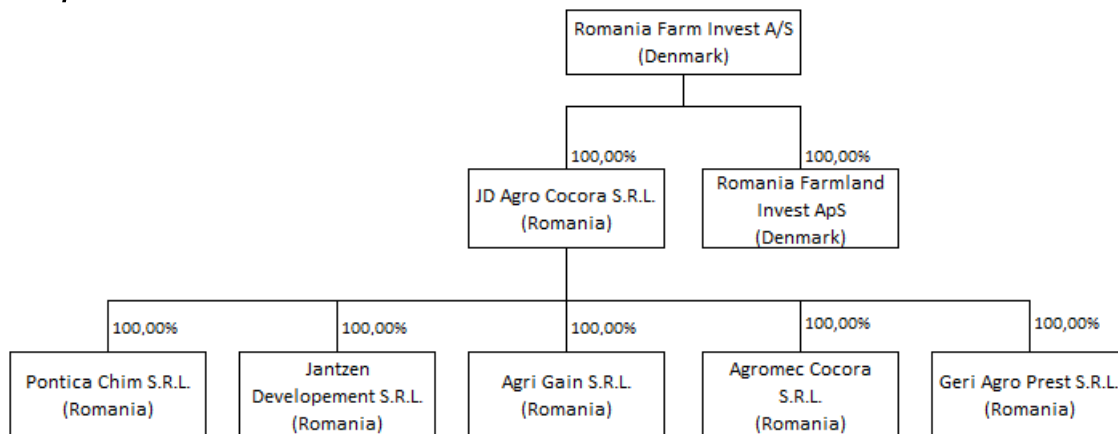
Nikolai Holm Pedersen
State Authorised
Public Accountant
mne45896

Ledelsesberetning
Management's review

Oplysninger om selskabet
Company details

Navn/ Name	Romania Farm Invest A/S
Adresse, postnr. By/ Address, Postal Code, City	Karlslundvej 14, 8330 Beder
Stiftet/ Established	21. september 2007 / 21 September 2007
Regnskabsår/ Financial year	1. januar –31. december / 1 January –31 December
Bestyrelse/ Board of Directors	Erik Jantzen, formand/ Chairman Åge Tang-Andersen Christian Frederik Jensen Erik Engholm Poulsen
Direktion/ Executive Board	Svend-Axel Nilsson
Revision/ Auditors	Ernst & Young Godkendt Revisionspartnerselskab Værkmestergade 25, P.O. Box 330, DK-8100 Aarhus C

Koncernoversigt
Group chart



Ledelsesberetning
Management's review
Hoved- og nøgletal
Financial highlights

t.kr./ DKK'000	2019	2018	2017	2016	2015
----------------	------	------	------	------	------

Hovedtal
Key figures

Bruttoresultat <i>Gross profit</i>	44.281	45.252	41.308	43.037	36.044
Resultat af primær drift <i>Operating profit/loss</i>	24.973	29.894	27.123	31.848	24.974
Resultat af finansielle poster Profit/loss from net financials	-13.533	-9.064	-12.692	-8.604	-10.061
Årets resultat Profit/loss for the year	10.847	17.011	12.115	19.495	12.459

Aktiver i alt <i>Total assets</i>	625.923	553.297	540.285	456.822	393.025
Investering i materielle anlægsaktiver <i>Investment in property, plant and equipment</i>	26.336	31.187	28.692	22.855	18.397
Selskabskapital <i>Share capital</i>	157.737	145.009	145.009	145.009	145.009
Egenkapital <i>Equity</i>	356.115	319.106	299.834	252.280	206.639

Indtjening pr. 100 aktier (DKK) <i>Earnings per 100 shares (DKK)</i>	7	12	8	13	9
Indre værdi pr. 100 aktier (DKK) <i>Equity value per 100 shares (DKK)</i>	226	220	207	174	143

Nøgletal

Soliditetsgrad <i>Equity ratio</i>	56,9%	57,7%	55,5%	55,2%	52,6%
Egenkapitalforrentning <i>Return on equity</i>	3,2%	5,5%	4,4%	8,5%	6,7%
Egenkapitalforrentning inkl. andre egenkapitalbevægelser <i>Return on equity incl. other value adjustments of equity</i>	4,0%	6,2%	18,3%	20,3%	21,7%

Ledelsesberetning
Management's review

Hoved- og nøgletal (fortsat)
Financial highlights (continued)

Nøgletal er beregnet i overensstemmelse med Finansforeningens anbefalinger.

De i hoved- og nøgletalsoversigten anførte nøgletal er beregnet således:

Soliditetsgrad	$\frac{\text{Egenkapital ultimo} \times 100}{\text{Passiver i alt, ultimo}}$
Egenkapitalforrentning	$\frac{\text{Resultat efter skat} \times 100}{\text{Gennemsnitlig egenkapital}}$
Egenkapitalforrentning inkl. andre egenkapitalbevægelser	$\frac{(\text{Resultat efter skat} + \text{andre egenkapitalbevægelser}) \times 100}{\text{Gennemsnitlig egenkapital}}$

Financial ratios are calculated in accordance with the Danish Finance Society's guidelines.

The financial ratios stated under "Financial highlights" have been calculated as follows:

Equity ratio	$\frac{\text{Equity at year end} \times 100}{\text{Total equity and liabilities at year end}}$
Return on equity	$\frac{\text{Profit/loss after tax} \times 100}{\text{Average equity}}$
Return on equity incl. other value adjustments of equity	$\frac{(\text{Profit/loss after tax} + \text{other value adjustments of equity}) \times 100}{\text{Average equity}}$

Ledelsesberetning *Management's review*

Virksomhedens væsentligste aktiviteter *Business review*

Koncernens hovedaktivitet er at drive en landbrugsbedrift i Rumænien omfattende planteavl med tilhørende bygninger, siloer, korntørring samt maskiner.

Moderselskabets hovedaktivitet er at eje anparter i Romania Farmland Invest ApS og aktier i det rumænske datterselskab JD Agro Cocora S.R.L.

The principal activity of the Group is to run a farm in Romania comprising plant cultivation, inclusive of buildings, silos, grain drying plant and machines.

The principal activities of the parent company are to hold shares in Romania Farmland Invest ApS and in the Romanian subsidiary, JD Agro Cocora S.R.L.

Udviklingen i aktiviteter og økonomiske forhold *Financial review*

Årets resultat blev et nettoresultat på 11 mio. kr. mod et overskud sidste år på 17 mio. kr.

Der har været høstet på 12.712 ha mod sidste år 10.548 ha.

Vinterafgrøderne havde meget tørre betingelser under etableringen, hvilket resulterede i meget sen fremspiring, hvilket sammen med et relativt tørt forår medførte lave udbytter. Majs blev omvendt godt etableret, og fik mere nedbør senere i vækstsæsonen, hvilket resulterede i gennemsnitligt tilfredsstillende udbytter. Salgspriserne har været lave i regnskabsåret, og dette sammenholdt med udbytterne medførte, at den samlede høstværdi blev ca. 10 % lavere end forventet.

Den overordnede struktur er i årets løb blevet styrket med opkøb af Jantzen Development SRL, som varetager ekspansionen på vegne af koncernen. Dermed har koncernen nu selv fuld kontrol over ekspansionsprocessen med opkøb af såvel selskaber som jord, hvilket har været et vigtigt strategisk mål. I forbindelse hermed er den lokale ledelse blevet styrket, og koncernen er således i stand til at sætte yderligere fokus på såvel den daglige drift af planteavlen som ekspansionen.

Moderselskabet har i forbindelse med opkøbet af Jantzen Development SRL gennemført en kapitalforhøjelse på 28 mio. kr.

Koncernen har i året fortsat ekspansionsstrategien med køb af lokale selskaber, køb af jord samt indgåelse af nye lejeaftaler. Der er i årets løb indgået finansieringsaftaler til opkøb med såvel koncernens hovedbank som med en lokal bank i Rumænien.

Den rumænske valuta blev svækket med 2,5 % i 2019, hvilket medførte et kurstab på lån i udenlandsk valuta på 5 mio. kr., som dermed påvirker resultatet negativt.

Ledelsen betragter årets resultat som acceptabelt.

Profit for the year amounted to DKK 11 million against a profit of DKK 17 million last year.

A total of 12,712 hectares were harvested against 10,548 hectares last year.

Due to very dry weather in the establishment phase, sprouting of winter crops came very late, which together with a relatively dry spring, resulted in poor yields. Maize, however, established well and had more rain later in the season, which in average resulted in satisfactory yields. Sales prices were low in the financial year, and considering the yields, the total crop value was approx. 10% lower than expected.

The general structure was strengthened during the year by the acquisition of Jantzen Development SRL, which manages expansion on behalf of the group. Thereby, the Group is now fully in control of the expansion process acquiring companies as well as land - an important strategic goal. In that connection, local management was strengthened, and the Group is thus able to put even more focus on the daily operations and expansion.

Ledelsesberetning

Management's review

In connection with the acquisition of Jantzen Development SRL, the parent company made a capital increase of DKK 28 million.

In the year under review, the Group continued its expansion strategy acquiring companies and land and concluding new leases contracts. In the year, financing agreements were concluded for acquisition purposes with the Group's main banker and with a local bank in Romania.

The Romanian currency decreased by 2.5% in 2019, which implied a loss on loans in foreign currencies of DKK 5 million, which thereby impacted results of operation negatively.

Management considers the profit for the year acceptable.

Forventninger til fremtiden

Outlook

For 2020 forventes 14.000 ha til høst og et nettoresultat på 20-22 mio. kr.

Koncernen følger udviklingen i coronavirus dagligt, og følger myndighedernes anvisninger for håndtering heraf. Der er iværksat en beredskabsplan for medarbejderne, så ikke alle kan smittes eller komme i karantæne på samme tid, ligesom der er fokus på at modtage leverancer af importerede varer som gødning m.v.

For 2020, Management expects to harvest 14,000 hectares of land and to report a net result of DKK 20-22 million.

The Group follows the development of the corona virus on a daily basis and follows the authorities' directions in that respect. A contingency plan has been prepared for the employees to ensure that not everybody can be infected or be quarantined, and furthermore, the Group focuses on receiving supplies of imported goods such as fertilizer, etc.

Særlige risici

Special risks

Forretningsmæssige risici

Business risks

Koncernens væsentligste driftsrisiko er knyttet til

- ▶ vejrforhold, som forudsætter produktionsbetingelser for afgrødevæksten
- ▶ markedspriser på afgrøder. Markedspriser er påvirket af globalt udbud og efterspørgsel og af lokale markedsforhold
- ▶ udviklingen i coronavirus, som kan få negativ påvirkning på afsætning, indkøb og organisation.

The Group's main operating risk relates to

- ▶ *the weather conditions, which is decisive to the production conditions for crop growth*
- ▶ *market prices are affected by global supply and demand and local market terms*
- ▶ *development of the corona virus, which may have an adverse effect on sale, purchase and organisation.*

Valutarisici**Currency risks**

Aktiviteter i udlandet medfører, at resultat, pengestrømme og egenkapital påvirkes af kurs- og renteutviklingen for en række valutaer. Der indgås ikke spekulative valutapositioner. Kursregulering af investeringer i dattervirksomheder, der er selvstændige enheder, indregnes direkte i egenkapitalen. Kursrisici, der relaterer sig hertil, afdækkes som hovedregel ikke, da det er koncernens opfattelse, at en løbende kurssikring af sådanne langsigtede investeringer ikke vil være optimal ud fra en samlet risiko- og omkostningsmæssig betragtning.

Due to activities abroad, profit, cash flows and equity are affected by the development in exchange and interest rates for a number of currencies. Speculative currency transactions are not made. Exchange rate adjustments of investments in subsidiaries, which are independent entities, are recognised directly in equity. Relating foreign exchange risks are generally not hedged, as the Group is of the opinion that regular hedging of such long-term investments will not be optimum taking into account the overall risk and costs.

Forventninger til fremtiden**Outlook****Renterisici****Interest risk**

En væsentlig del af koncernens rentebærende gæld er indgået med variabel rente. Der er pr. statusdagen indgået rentesikring på 52 % af gælden og aftalt fast rente på yderligere 3 % af gælden. Ændringer i renteniveauet vil derfor påvirke indtjeningen. Som følge af koncernens væsentlige gældsforpligtelser følges koncernens likviditet tæt med henblik på at sikre, at koncernen til hver tid kan servicere sine gældsforpligtelser.

A significant part of the Group's interest-bearing debt carries variable interest. At the balance sheet date, 52% of debt is subject to interest rate hedging and a fixed rate has been agreed for 3% of the debt. Changes to the level of interest will thus affect earnings. Due to the Group's considerable liabilities, the Group's cash position is closely monitored in order to ensure that the Group can meet its liabilities at any time.

Øvrige forhold**Other matters****Organisationen****Organization**

Koncernen har løbende fokus på udvikling af mennesker og på at drive forretning ansvarligt, med respekt for medarbejdere, miljø og de lokale samfund. Efter tilrettelæggelse og udbygning af organisationen de senere år har koncernen i dag en god kompetenceprofil til fortsat at styrke produktionsresultaterne og samtidig udbygge koncernen yderligere. Der er fortsat fokus på medarbejderudvikling, efteruddannelse og generel styrkelse af kompetencer i alle lag af organisationen.

The Group focuses on developing people and running a responsible business, showing respect for its employees, the environment and the local society. Based on the set-up and expansion of the organisation in recent years, the Group today has a sound competence profile to continue strengthening production results and at the same time expand the Group even further. Focus is on staff development, training and strengthening competences in general in all organisational layers.

Samfundsansvar og bæredygtighed**Corporate Social Responsibility and Sustainability**

Koncernen har stor fokus på CSR, og med fokus på miljøpåvirkning, arbejdsmiljø, antikorrupsion samt det omliggende samfund. Koncernen tilstræber konstant at drage omsorg for miljøet i alt, hvad der foretages, og anerkender behovet for at beskytte de naturlige ressourcer til gavn for de fremtidige generationer.

The Group focuses on CSR and on the environmental impact, working environment, anti-corruption and society at large. The Group strives constantly to take care of the environment in every aspect and acknowledges the need for protecting natural resources for the benefit of future generations.

Koncern- og årsregnskab 1. januar - 31. december
Consolidated financial statements and parent company financial statements
1 January – 31 December

Resultatopgørelse
Income statement

Note	t.kr./DKK'000	Koncern Group		Modervirksomhed Parent company	
		2019	2018	2019	2018
	Nettoomsætning				
	Revenue	80.029	105.397	300	300
	Værdiregulering af biologiske aktiver				
	<i>Value adjustment of biological assets</i>	11.416	-19.081	0	0
	Andre driftsindtægter				
	<i>Other operating income</i>	22.731	16.342	0	0
	Produktionsomkostninger				
	<i>Production costs</i>	-30.006	-23.432	-355	-213
	Andre eksterne omkostninger				
	<i>Other external costs</i>	-39.889	-33.974	0	0
	Bruttoresultat				
	Gross profit	44.281	45.252	-55	87
	Personaleomkostninger				
2	<i>Staff costs</i>	-10.627	-8.967	-126	-126
	Af- og nedskrivninger af materielle og immaterielle anlægsaktiver				
	<i>Depreciation on property, plant and equipment and amortisation of intangible assets and impairment losses</i>				
3		-8.681	-6.391	0	0
	Resultat af primær drift				
	Operating profit	24.973	29.894	-181	-39
	Andel af resultat i tilknyttede virksomheder				
	<i>Share of profit/loss in group enterprises</i>	0	0	11.004	17.031
	Finansielle indtægter				
	<i>Financial income</i>	38	24	38	24
	Finansielle omkostninger				
4	<i>Financial expenses</i>	-13.571	-9.088	-14	-2
	Resultat før skat				
	Profit before tax	11.440	20.830	10.847	17.014
	Skat af årets resultat				
5	<i>Tax on profit for the year</i>	-594	-3.819	0	-3
	Årets resultat				
	Profit for the year	10.846	17.011	10.847	17.011

Koncern- og årsregnskab 1. januar - 31. december
Consolidated financial statements and parent company financial statements
1 January – 31 December

Balance
Balance sheet

Note	t.kr./ DKK'000	Koncern Group		Modervirksomhed Parent company	
		2019	2018	2019	2018
	AKTIVER				
	ASSETS				
	Anlægsaktiver				
	Non-current assets				
	Immaterielle anlægsaktiver				
6	Intangible assets				
	Goodwill	25.956	0	0	0
	Goodwill				
	Jordkontrakter	21.206	12.335		
	Land contracts				
		<u>47.162</u>	<u>12.335</u>	<u>0</u>	<u>0</u>
	Materielle anlægsaktiver				
7	Property, plant and equipment				
	Grunde og bygninger	43.992	46.968		0
	Land and buildings				
	Landbrugsjord	375.816	359.950		0
	Farmland				
	Produktionsanlæg og maskiner	37.127	34.683		0
	Plant and machinery				
		<u>456.935</u>	<u>441.601</u>	<u>0</u>	<u>0</u>
	Finansielle anlægsaktiver				
	Investments				
8	Kapitalandele i tilknyttede virksomheder	0	0	357.153	318.702
	Investments in group enterprises				
		<u>0</u>	<u>0</u>	<u>357.153</u>	<u>318.702</u>
	Anlægsaktiver i alt				
	Total non-current assets	<u>504.097</u>	<u>453.936</u>	<u>357.153</u>	<u>318.702</u>
	Omsætningsaktiver				
	Current assets				
	Varebeholdninger				
	Inventories				
	Varelager	47.814	36.398	0	0
	Stock				
	Jordbeholdninger (biologiske aktiver)	29.488	26.158	0	0
	Work in progress (biological assets)				
	Andre beholdninger	3.290	5.955	0	0
	Other inventories				
	Landbrugsjord til salg	1.700	0	0	0
	Farmland for sale				
		<u>82.292</u>	<u>68.511</u>	<u>0</u>	<u>0</u>

Koncern- og årsregnskab 1. januar - 31. december
Consolidated financial statements and parent company financial statements
1 January – 31 December

Balance
Balance sheet

Note	t.kr./ DKK'000	Koncern Group		Modervirksomhed Parent company	
		2019	2018	2019	2018
	AKTIVER, FORTSAT				
	ASSETS, CONTINUED				
	Tilgodehavender				
	Receivables				
	Tilgodehavender fra salg og tjenesteydelser				
	<i>Trade receivables</i>	3.543	1.445	0	0
	Tilgodehavende selskabsskat				
	<i>Income taxes receivable</i>	3	0	3	0
	Andre tilgodehavender				
	<i>Other receivables</i>	32.005	24.112	1.059	1.158
		<u>35.551</u>	<u>25.557</u>	<u>1.062</u>	<u>1.158</u>
	Likvide beholdninger				
	Cash at bank and in hand	3.983	5.293	362	178
	Omsætningsaktiver i alt				
	Total current assets	<u>121.826</u>	<u>99.361</u>	<u>1.424</u>	<u>1.336</u>
	AKTIVER I ALT				
	TOTAL ASSETS	<u>625.923</u>	<u>553.297</u>	<u>358.577</u>	<u>320.038</u>
	PASSIVER				
	EQUITY AND LIABILITIES				
	Egenkapital				
	Equity				
	Selskabskapital				
9	<i>Share capital</i>	157.737	145.009	157.737	145.009
	Nettoopskrivning efter den indre værdis metode				
	<i>Reserve for net revaluation according to the equity method</i>	0	0	184.528	171.040
	Overført resultat				
	<i>Retained earnings</i>	195.666	171.060	11.138	20
	Foreslået udbytte				
	<i>Proposed dividends</i>	2.712	3.037	2.712	3.037
	Egenkapital i alt				
	Total equity	<u>356.115</u>	<u>319.106</u>	<u>356.115</u>	<u>319.106</u>

Koncern- og årsregnskab 1. januar - 31. december
Consolidated financial statements and parent company financial statements
1 January – 31 December

Balance

Balance sheet

Note	t.kr./ DKK'000	Koncern Group		Modervirksomhed Parent company	
		2019	2018	2019	2018
	PASSIVER, FORTSAT				
	EQUITY AND LIABILITIES, CONTINUED				
	Hensatte forpligtelser				
	Provisions				
	Udskudt skat				
	<i>Deferred tax</i>	28.698	29.262	0	0
	Hensatte forpligtelser i alt				
	Total provisions	28.698	29.262	0	0
	Gældsforpligtelser				
	Liabilities other than provisions				
	Langfristede gældsforpligtelser				
11	Non-current liabilities				
	Kreditinstitutter				
	<i>Credit institutions</i>	164.211	144.145	0	0
	Leasinggæld				
	<i>Lease liabilities</i>	9.594	10.999	0	0
	Gæld til selskabsdeltagere og ledelse				
	<i>Payables to shareholders and management</i>	4.500	7.500	0	0
		178.305	162.644	0	0
	Kortfristede gældsforpligtelser				
	Current liabilities				
	Kortfristet del af langfristede gældsforpligtelser				
11	<i>Current portion of long-term liabilities</i>	15.573	14.827	0	0
	Kreditinstitutter				
11	<i>Credit institutions</i>	34.349	16.135	0	0
	Gæld til tilknyttede virksomheder				
	<i>Payables to group enterprises</i>	0	0	2.257	738
	Selskabsskat				
	<i>Corporation tax</i>	666	3.627	0	0
	Anden gæld				
	<i>Other payables</i>	12.217	7.696	205	194
		62.805	42.285	2.462	932
	Gældsforpligtelser i alt				
	Total liabilities other than provisions	241.110	204.929	2.462	932
	PASSIVER I ALT				
	TOTAL EQUITY AND LIABILITIES	625.923	553.297	358.577	320.038

- 1 Anvendt regnskabspraksis
Accounting policies
- 10 Egne aktier
Treasury share
- 12 Kontraktlige forpligtelser og eventualposter m.v.
Contractual obligations and contingencies, etc.
- 13 Pantsætninger og sikkerhedsstillelser
Mortgages and collateral
- 14 Nærstående parter
Related parties

Koncern- og årsregnskab 1. januar - 31. december
Consolidated financial statements and parent company financial statements
1 January – 31 December

Egenkapitalopgørelse
Statement of changes in equity

	Koncern Group			I alt Total
	Selskabs- kapital Share capital	Overført resultat Retained earnings	Foreslået udbytte Proposed dividends	
t.DKK/ DKK'000				
Saldo 1. januar 2018 <i>Balance at 1 January 2018</i>	145.009	154.824	0	299.833
Overført via resultatdisponering, se note 15 <i>Transferred via profit appropriation, see note 15</i>	0	13.974	3.037	17.011
Andre værdireguleringer af egenkapital <i>Other value adjustments of equity</i>	0	2.262	0	2.262
Egenkapital 1. januar 2019 <i>Equity at 1 January 2019</i>	145.009	171.060	3.037	319.106
Kapitalforhøjelse <i>Capital increase</i>	12.728	15.272	0	28.000
Overført via resultatdisponering, se note 15 <i>Transferred via profit appropriation, see note 15</i>	0	8.135	2.712	10.847
Valutakursreguleringer <i>Exchange rates adjustments</i>	0	-3.480	0	-3.480
Andre værdireguleringer af egenkapitalen <i>Other value adjustments of equity</i>	0	5.964	0	5.964
Køb af egne aktier <i>Purchase of treasury shares</i>	0	-1.300	0	-1.300
Udloddet udbytte <i>Distributed dividends</i>	0	0	-3.037	-3.037
Udbytte af egne kapitalandele <i>Dividend, treasury shares</i>	0	15	0	15
Egenkapital 31. december 2019 <i>Equity at 31 December 2019</i>	157.737	195.666	2.712	356.115

Koncern- og årsregnskab 1. januar - 31. december
Consolidated financial statements and parent company financial statements
1 January – 31 December

Egenkapitalopgørelse
Statement of changes in equity

t.kr./DKK'000	Modervirksomhed Parent company				I alt Total
	Selskabs- kapital Share capital	Netto- opskrivning efter indre værdi- metode Net revaluation acc. to the equity method	Overført resultat Retained earnings	Foreslået udbytte Proposed dividends	
t.DKK/ DKK'000					
Saldo 1. januar 2018 <i>Balance at 1 January 2018</i>	145.009	154.784	40	0	299.833
Overført via resultatdisponering <i>Transferred via profit appropriation</i>	0	17.031	-3.057	3.037	17.011
Andre værdireguleringer af egenkapital <i>Other value adjustments of equity</i>	0	2.262	0	0	2.262
Udloddet udbytte fra tilknyttede virksomheder <i>Distributed dividend from group enterprises</i>	0	-3.037	3.037	0	0
Egenkapital 1. januar 2019 Equity at 1 January 2019	145.009	171.040	20	3.037	319.106
Kapitalforhøjelse <i>Capital increase</i>	12.728	0	15.272	0	28.000
Overført via resultatdisponering <i>Transferred via profit appropriation</i>	0	11.004	-2.869	2.712	10.847
Valutakursregulering <i>Exchange adjustment</i>	0	-3.480	0	0	-3.480
Andre værdireguleringer af egenkapital <i>Other value adjustments of equity</i>	0	5.964	0	0	5.964
Køb af egne aktier <i>Purchase of treasury shares</i>	0	0	-1.300	0	-1.300
Udloddet udbytte <i>Distributed dividends</i>	0	0	0	-3.037	-3.037
Udbytte af egne kapitalandele <i>Dividend, treasury shares</i>	0	0	15	0	15
Egenkapital 31. december 2019 Equity at 31 December 2019	157.737	184.528	11.138	2.712	356.115

Koncern- og årsregnskab 1. januar - 31. december
Consolidated financial statements and parent company financial statements
1 January – 31 December

Pengestrømsopgørelse
Cash flow statement

Note	t.DKK/ DKK'000	Koncern Group	
		2019	2018
	Årets resultat <i>Profit/loss for the year</i>	10.847	17.011
16	Reguleringer <i>Adjustments</i>	23.616	19.274
17	Ændring i driftskapital <i>Changes in working capital</i>	-21.725	23.293
	Pengestrøm fra primær drift <i>Cash generated from operations</i>	12.738	59.578
	Renteindtægter, betalt <i>Interest received</i>	38	24
	Renteomkostninger, betalt <i>Interest paid</i>	-13.571	-9.088
	Betalt selskabsskat <i>Corporation tax paid</i>	-3.627	-1.834
	Pengestrøm fra driftsaktivitet <i>Cash flows from operating activities</i>	-4.422	48.680
	Køb af immaterielle aktiver <i>Acquisition of intangible assets</i>	-10.397	-14.368
	Køb af materielle aktiver <i>Acquisition of property, plant and equipment</i>	-18.090	-23.451
	Køb af virksomheder og aktiviteter <i>Acquisition of enterprises and activities</i>	-28.000	0
	Pengestrøm til investeringsaktivitet <i>Cash flows from investing activities</i>	-56.487	-37.819
	Afdrag på langfristet gældsforpligtelse <i>Repayment of long-term liabilities</i>	-14.748	-14.490
	Provenu af langfristede gældsforpligtelser <i>Proceeds of long-term liabilities</i>	31.155	18.894
	Ændring af gæld på driftskreditter <i>Changes in payables related to operating credits</i>	18.214	-15.882
	Udbetalt udbytte <i>Distributed dividend</i>	-3.022	0
	Kontant kapitalforhøjelse <i>Cash capital increase</i>	28.000	0
	Pengestrøm fra finansieringsaktivitet <i>Cash flows from financing activities</i>	59.599	-11.478
	Årets pengestrøm <i>Cash flows for the year</i>	-1.310	-617
	Likvider, primo <i>Cash and cash equivalents, beginning of year</i>	5.293	5.910
	Likvider, ultimo <i>Cash and cash equivalents, year end</i>	3.983	5.293

Koncern- og årsregnskab 1. januar - 31. december
Consolidated financial statements and parent company financial statements
1 January – 31 December

Noter**Notes**

1 Anvendt regnskabspraksis
Accounting policies

Årsrapporten for Romania Farm Invest A/S for 2019 er aflagt i overensstemmelse med årsregnskabslovens bestemmelser for klasse C-virksomheder (mellem).

Koncernen er i året overgået til at være en mellem klasse C-koncern, hvorfor dette er første år med udarbejdelse af koncernregnskab. Herudover er regnskabet aflagt efter samme regnskabspraksis som sidste år.

The annual report of Romania Farm Invest A/S for 2019 has been prepared in accordance with the provisions in the Danish Financial Statements Act applying to medium reporting class C entities.

The Group has during the year transitioned to be a middle-class C-group, why this is the first year of preparation of the consolidated financial statements. Besides this, the accounting policies used in the preparation of the financial statements are consistent with those of last year.

Præsentationsvaluta**Reporting currency**

Årsregnskabet er aflagt i danske kroner (DKK'000).

The financial statements are presented in Danish kroner (DKK'000).

Koncernregnskab**Consolidated financial statements****Bestemmende indflydelse****Control**

Koncernregnskabet omfatter modervirksomheden Romania Farm Invest A/S og de dattervirksomheder, hvori Romania Farm Invest A/S har bestemmende indflydelse.

Bestemmende indflydelse er beføjelsen til at styre en dattervirksomheds finansielle og driftsmæssige beslutninger. Derudover stilles der krav om muligheden for at opnå et økonomisk afkast af investeringen.

Ved vurderingen af, om modervirksomheden besidder bestemmende indflydelse, tages ligeledes hensyn til de facto-kontrol.

Eksistensen af potentielle stemmerettigheder, som aktuelt kan udnyttes eller konverteres til yderligere stemmerettigheder, tages med i vurderingen af, om en virksomhed kan opnå beføjelsen til at styre en anden virksomheds finansielle og driftsmæssige beslutninger.

The consolidated financial statements comprise the Parent Company Romania Farm Invest A/S and subsidiaries controlled by Romania Farm Invest A/S.

Control means the power to exercise decisive influence over a subsidiary's financial and operating decisions. Moreover, the possibility of yielding a return from the investment is required.

In assessing whether the Parent Company controls an entity, de facto control is also taken into consideration.

The existence of potential voting rights that may currently be exercised or converted into additional voting rights is considered when assessing whether an entity may become empowered to exercise decisive influence over another entity's financial and operating decisions.

Koncern- og årsregnskab 1. januar - 31. december
Consolidated financial statements and parent company financial statements
1 January – 31 December

Noter

Notes

1 Anvendt regnskabspraksis (fortsat)
Accounting policies (continued)

Koncernregnskabsudarbejdelse
Preparation of consolidated financial statements

Koncernregnskabet er udarbejdet som et sammendrag af modervirksomhedens og de enkelte dattervirksomheders regnskaber opgjort efter koncernens regnskabspraksis, elimineret for koncerninterne indtægter og omkostninger, aktiebesiddelser, interne mellemværender og udbytter samt realiserede og urealiserede fortjenester ved transaktioner mellem de konsoliderede virksomheder. Urealiserede fortjenester ved transaktioner med associerede virksomheder elimineres i forhold til koncernens ejerandel i virksomheden. Urealiserede tab elimineres på samme måde som urealiserede fortjenester, medmindre de ikke er udtryk for værdiforringelse.

I koncernregnskabet indregnes dattervirksomhedernes regnskabsposter 100 % Minoritetsinteressernes andel af årets resultat og af egenkapitalen i dattervirksomheder, der ikke ejes 100 % indgår i koncernens resultat og egenkapital, men præsenteres separat.

Køb og salg af minoritetsinteresser under fortsat bestemmende indflydelse indregnes direkte på egenkapitalen som en transaktion mellem kapitalejere.

Kapitalandele i associerede virksomheder og joint ventures indregnes i koncernregnskabet efter indre værdis metode.

Koncernens aktiviteter i driftsfællesskaber indregnes i koncernregnskabet linje for linje.

The consolidated financial statements are prepared as a consolidation of the Parent Company's and the individual subsidiaries' financial statements, which are prepared according to the Group's accounting policies. On consolidation, intra-group income and expenses, shareholdings, intra-group balances and dividends as well as realised and unrealised gains on intra-group transactions are eliminated. Unrealised gains on transactions with associates are eliminated in proportion to the Group's interest in the entity. Unrealised losses are eliminated in the same way as unrealised gains unless they do not reflect impairment.

The subsidiaries' financial statement items are included 100% in the consolidated financial statements. Non-controlling interests' share of the profit/loss for the year and of the equity of subsidiaries that are not wholly-owned are included in the Group's profit/loss and equity, respectively, but are presented separately.

Acquisitions and disposals of non-controlling interests that are still controlled are recognised directly in equity as a transaction between shareholders.

Equity investments in associates and joint ventures are recognised in the consolidated financial statements using the equity method.

The Group's activities in joint operations are recognised in the consolidated financial statements on a line-by-line basis.

Koncern- og årsregnskab 1. januar - 31. december
Consolidated financial statements and parent company financial statements
1 January – 31 December

Noter
Notes

1 Anvendt regnskabspraksis (fortsat)
Accounting policies (continued)

Virksomhedssammenslutninger
Business combinations

Nyerhvervede virksomheder indregnes i koncernregnskabet fra overtagelsestidspunktet. Solgte eller afviklede virksomheder indregnes i koncernregnskabet frem til afståelsestidspunktet. Sammenligningstal korrigeres ikke for ny erhvervede virksomheder.

Overtagelsestidspunktet er det tidspunkt, hvor koncernen faktisk opnår kontrol over den overtagne virksomhed.

Ved køb af nye virksomheder, hvor koncernen opnår bestemmende indflydelse over den købte virksomhed, anvendes overtagelsesmetoden. De tilkøbte virksomheders identificerede aktiver, forpligtelser og eventualforpligtelser måles til dagsværdi på overtagelsestidspunktet. Identificerbare immaterielle aktiver indregnes, hvis de kan udskilles eller udspringer fra en kontraktlig ret. Der indregnes udskudt skat af de foretagne omvurderinger.

Positive forskelsbeløb (goodwill) mellem på den ene side købsvederlaget, værdien af minoritetsinteresser i den overtagne virksomhed og dagsværdien af eventuelle tidligere erhvervede kapitalandele, og på den anden side dagsværdien af de overtagne identificerbare aktiver, forpligtelser og eventualforpligtelser indregnes som goodwill under immaterielle aktiver. Goodwill afskrives lineært i resultatopgørelsen efter en individuel vurdering af den økonomiske levetid.

Negative forskelsbeløb (negativ goodwill) indregnes i resultatopgørelsen på overtagelsestidspunktet.

Ved overtagelsen henføres goodwill til de pengestrømsfrembringende enheder, der efterfølgende danner grundlag for nedskrivningstest. Goodwill og dagsværdireguleringer i forbindelse med overtagelse af en udenlandsk enhed med en anden funktionel valuta end koncernens præsentationsvaluta behandles som aktiver og forpligtelser, tilhørende den udenlandske enhed, og omregnes ved første indregning til den udenlandske enheds funktionelle valuta med transaktionsdagens valutakurs.

Købsvederlaget for en virksomhed består af dagsværdien af det aftalte vederlag i form af overdragne aktiver, påtagne forpligtelser og udstedte egenkapitalinstrumenter. Hvis en del af købsvederlaget er betinget af fremtidige begivenheder eller opfyldelse af aftalte betingelser, indregnes denne del af købsvederlaget til dagsværdi på overtagelsestidspunktet. Efterfølgende reguleringer af betingede købsvederlag indregnes i resultatopgørelsen.

Omkostninger, afholdt i forbindelse med virksomhedskøb, indregnes i resultatopgørelsen i afholdelsesåret.

Hvis der på overtagelsestidspunktet er usikkerhed om identifikation eller måling af overtagne aktiver, forpligtelser, eventualforpligtelser eller fastlæggelsen af købsvederlaget, sker første indregning på baggrund af foreløbigt opgjorte værdier. Hvis det efterfølgende viser sig, at identifikation eller måling af købsvederlaget, overtagne aktiver, forpligtelser eller eventualforpligtelser ikke var korrekt ved første indregning, reguleres opgørelsen med tilbagevirkende kraft, herunder goodwill, indtil 12 måneder efter overtagelsen, og sammenligningstal tilpasses. Herefter indregnes eventuelle korrektioner som fejl.

Ved afhændelse af dattervirksomheder, hvor den bestemmende indflydelse ikke længere opretholdes, opgøres fortjeneste eller tab som forskellen mellem nettosalgsprisen på den ene side og den forholdsmæssige andel af den regnskabsmæssige værdi af nettoaktiver på den anden side. Hvis virksomheden fortsat besidder kapitalandele i den afhændede dattervirksomhed, udgør den resterende forholdsmæssige andel af regnskabsmæssig værdi udgangspunkt for måling af kapitalandele i associerede virksomheder eller værdipapirer og kapitalandele.

Koncern- og årsregnskab 1. januar - 31. december
Consolidated financial statements and parent company financial statements
1 January – 31 December

Noter

Notes

1 Anvendt regnskabspraksis (fortsat)
Accounting policies (continued)

Newly acquired entities are recognised in the consolidated financial statements from the acquisition date. Entities sold or otherwise disposed of are recognised in the consolidated financial statements up to the date of disposal. Comparative figures are not restated to reflect newly acquired entities.

The acquisition date is the date when the Group actually obtains control of the acquired entity.

The purchase method is applied to acquisitions of new businesses over which the Group obtains control. The acquired businesses' identified assets, liabilities and contingent liabilities are measured at fair value at the acquisition date. Identifiable intangible assets are recognised if they are separable or arise from a contractual right. Deferred tax on revaluations is recognised.

Positive differences (goodwill) between, on the one hand, the consideration for the acquired entity, the value of non-controlling interests in the acquired entity and the fair value of any previously acquired equity investments and, on the other hand, the fair value of the assets, liabilities and contingent liabilities acquired are recognised as goodwill in intangible assets. Goodwill is amortised on a straight-line basis in the income statement based on an individual assessment of the economic life of the asset.

Negative differences (negative goodwill) are recognised in the income statement at the acquisition date.

Upon acquisition, goodwill is allocated to the cash-generating units, which subsequently form the basis for impairment testing. Goodwill and fair value adjustments in connection with the acquisition of a foreign entity with a functional currency different from the Group's presentation currency are accounted for as assets and liabilities belonging to the foreign entity and are, on initial recognition, translated into the foreign entity's functional currency using the exchange rate at the transaction date.

The purchase consideration for an entity consists of the fair value of the agreed consideration in the form of assets transferred, liabilities assumed, and equity instruments issued. If part of the purchase consideration is contingent on future events or compliance with agreed terms, such part of the purchase consideration is recognised at fair value at the acquisition date. Subsequent adjustments of contingent purchase considerations are recognised in the income statement.

Expenses incurred to acquire entities are recognised in the income statement in the year in which they are incurred.

If uncertainties regarding the identification or measurement of acquired assets, liabilities or contingent liabilities or the determination of the purchase consideration exist at the acquisition date, initial recognition will take place on the basis of provisional values. If it turns out subsequently that the identification or measurement of the purchase consideration, acquired assets, liabilities or contingent liabilities was incorrect on initial recognition, the statement will be adjusted retrospectively, including goodwill, until 12 months after the acquisition, and comparative figures will be restated. Subsequently, any adjustments are recognised as errors.

Gains or losses from the disposal of subsidiaries resulting in a loss of control are calculated as the difference between, on the one hand, the net selling price and, on the other hand, the proportionate share of the carrying amount of net assets. If the Parent Company still holds equity investments in the divested entity, the remaining proportionate share of the carrying amount forms the basis for the measurement of equity investments in associates or securities and equity investments.

Koncern- og årsregnskab 1. januar - 31. december
Consolidated financial statements and parent company financial statements
1 January – 31 December

Noter**Notes**

1 Anvendt regnskabspraksis (fortsat)
Accounting policies (continued)

Omregning af fremmed valuta
Foreign currency translation

Transaktioner i fremmed valuta omregnes til transaktionsdagens kurs. Valutakursdifferencer, der opstår mellem transaktionsdagens kurs og kursen på betalingsdagen, indregnes i resultatopgørelsen som en finansiel post.

Tilgodehavender, gæld og andre monetære poster i fremmed valuta omregnes til balancedagens valutakurs. Forskellen mellem balancedagens kurs og kursen på tidspunktet for tilgodehavendets eller gældens opståen indregnes i resultatopgørelsen under finansielle indtægter og omkostninger.

Anlægsaktiver, der er købt i fremmed valuta, måles til kursen på transaktionsdagen.

Udenlandske dattervirksomheder og associerede virksomheder anses for at være selvstændige enheder. Resultatopgørelserne omregnes til en gennemsnitlig valutakurs for måneden, og balanceposterne omregnes til balancedagens valutakurser. Kursdifferencer, opstået ved omregning af udenlandske dattervirksomheders egenkapital ved årets begyndelse til balancedagens valutakurser og ved omregning af resultatopgørelser fra gennemsnitskurser til balancedagens valutakurser, indregnes direkte i egenkapitalen.

On initial recognition, transactions denominated in foreign currencies are translated at the exchange rates at the transaction date. Foreign exchange differences arising between the exchange rates at the transaction date and at the date of payment are recognised in the income statement as financial income or financial expenses.

Receivables, payables and other monetary items denominated in foreign currencies are translated at the exchange rates at the balance sheet date. The difference between the exchange rates at the balance sheet date and at the date at which the receivable or payable arose or was recognised in the latest financial statements is recognised in the income statement as financial income or financial expenses.

Non-current assets acquired in foreign currencies are recognised at the rate at the transaction date.

Foreign subsidiaries are considered separate entities. The income statements are translated at the average exchange rates for the month, and the balance sheet items are translated at the exchange rates at the balance sheet date. Foreign exchange differences arising on translation of the opening equity of foreign entities at the exchange rates at the balance sheet date and on translation of the income statements from average exchange rates to the exchange rates at the balance sheet date are recognised directly in equity.

Koncern- og årsregnskab 1. januar - 31. december
Consolidated financial statements and parent company financial statements
1 January – 31 December

Noter**Notes**

1 Anvendt regnskabspraksis (fortsat)
Accounting policies (continued)

Resultatopgørelsen**Income statement****Nettoomsætning****Revenue**

Indtægter fra salg af varer indregnes i resultatopgørelsen, når levering og risikoovergang til køber har fundet sted, og hvis indtægten kan opgøres pålideligt og forventes modtaget.

Nettoomsætningen måles til dagsværdien af det aftalte vederlag ekskl. moms og afgifter opkrævet på vegne af tredjepart. Alle former for afgivne rabatter indregnes i nettoomsætningen.

Income from the sale of goods is recognised in the income statement provided that delivery and transfer of risk to the buyer have taken place and that the income can be reliably measured and is expected to be received.

Revenue is measured at fair value of the agreed consideration ex. VAT and taxes charged on behalf of third parties. All discounts granted are recognised in revenue.

Andre driftsindtægter og -omkostninger**Other operating income and expenses**

Andre driftsindtægter og -omkostninger indeholder regnskabsposter af sekundær karakter i forhold til virksomhedens hovedaktiviteter, herunder fortjeneste eller tab ved salg af anlægsaktiver.

Other operating income and operating expenses comprise items of a secondary nature relative to the Company's core activities, including gains or losses on the sale of fixed assets.

Råvarer og hjælpematerialer, mv.**Raw materials and consumables, etc.**

Råvarer og hjælpematerialer omfatter de omkostninger til råvarer og hjælpematerialer, der er medgået til at opnå årets omsætning.

Raw materials and consumables include expenses relating to raw materials and consumables used in generating the year's revenue.

Vareforbrug**Cost of sales**

Vareforbrug omfatter kostprisen på de varer, som er medgået til at opnå årets nettoomsætning.

Cost of sales includes the cost of goods used in generating the year's revenue.

Koncern- og årsregnskab 1. januar - 31. december
Consolidated financial statements and parent company financial statements
1 January – 31 December

Noter**Notes**

1 Anvendt regnskabspraksis (fortsat)
Accounting policies (continued)

Andre eksterne omkostninger
Other external costs

Andre eksterne omkostninger omfatter energi, vedligeholdelse, lejeudgifter o.l. på jord samt administration og andre faste omkostninger.

Other external costs comprise costs of energy, maintenance, rent, etc. on land as well as administration and other overhead costs.

Personaleomkostninger
Staff cost

Personaleomkostninger inkluderer løn, inklusive kompenseret fravær og pension til selskabets ansatte, samt andre sociale sikringsbidrag mv. Posten er fratrukket refusioner fra offentlige myndigheder.

Staff costs include wages and salaries, including compensated absence and pension to the Company's employees, as well as other social security contributions, etc. The item is net of refunds from public authorities.

Resultat af kapitalandele i dattervirksomheder
Profit/loss from equity investments in subsidiaries

Efter den indre værdis metode indregnes en forholdsmæssig andel af resultat efter skat i de underliggende virksomheder i resultatopgørelsen. Resultatandele efter skat i dattervirksomheder præsenteres i resultatopgørelsen som særskilte linjer. For kapitalandele i dattervirksomheder foretages fuld eliminering af koncerninterne avancer/tab.

I modervirksomhedens resultatopgørelse indregnes den forholdsmæssige andel af de enkelte dattervirksomheders resultat efter skat efter fuld eliminering af intern avance/tab.

A proportionate share of the underlying entities' profit/loss after tax is recognised in the income statement according to the equity method. Shares of profit/loss after tax in subsidiaries are presented as separate line items in the income statement. Full elimination of intra-group gains/losses is made for equity investments in subsidiaries.

The proportionate share of the results after tax of the individual subsidiaries is recognised in the income statement of the Parent Company after full elimination of intra-group profits/losses.

Finansielle indtægter og omkostninger
Financial income and expenses

Finansielle indtægter og omkostninger indeholder renter, realiserede og urealiserede kursgevinster og -tab vedrørende gæld og transaktioner i fremmed valuta m.v.

Financial income and expenses comprise interest income and expense, realised and unrealised gains and losses on payables and transactions denominated in foreign currencies, etc.

Koncern- og årsregnskab 1. januar - 31. december
Consolidated financial statements and parent company financial statements
1 January – 31 December

Noter**Notes**

1 Anvendt regnskabspraksis (fortsat)
Accounting policies (continued)

Skat af årets resultat**Tax on profit/loss for the year**

Årets skat, som består af årets aktuelle skat og forskydning i udskudt skat, indregnes i resultatopgørelsen med den del, der kan henføres til årets resultat, og direkte i egenkapitalen med den del, der kan henføres til bevægelser direkte i egenkapitalen.

Tax for the year comprises current tax for the year and changes in deferred tax. The tax expense relating to the profit/loss for the year is recognised in the income statement, and the tax expense relating to amounts directly recognised in equity is recognised directly in equity.

Balancen**Balance sheet****Immaterielle anlægsaktiver****Intangible assets****Goodwill****Goodwill**

Goodwill afskrives over den vurderede økonomiske levetid, der fastlægges på baggrund af ledelsens erfaringer inden for de enkelte forretningsområder. Goodwill afskrives lineært over afskrivningsperioden, der udgør maksimalt 10 år og er længst for strategisk erhvervede virksomheder med en stærk markedsposition og langsigtet indtjeningsprofil.

Goodwill is amortised over its estimated useful life determined on the basis of Management's experience of the specific business areas. Goodwill is amortised on a straight-line basis over a maximum amortisation period of 10 years, longest for strategically acquired enterprises with strong market positions and long-term earnings profiles.

Jordkontrakter**Land contracts**

Jordkontrakter afskrives over den vurderede økonomiske levetid, der fastlægges på baggrund af de underliggende kontrakter. Jordkontrakter afskrives lineært over afskrivningsperioden, der udgør maksimalt 10 år.

Land contracts is amortised over its estimated useful life determined on the basis of underlying contracts. Land contracts is amortised on a straight-line basis over a maximum amortisation period of 10 years.

Koncern- og årsregnskab 1. januar - 31. december
Consolidated financial statements and parent company financial statements
1 January – 31 December

Noter

Notes

1 Anvendt regnskabspraksis (fortsat)
Accounting policies (continued)

Materielle anlægsaktiver
Property, plant and equipment

Grunde og bygninger samt produktionsanlæg og maskiner måles til kostpris med fradrag af akkumulerede af- og nedskrivninger. Der afskrives ikke på grunde.

Landbrugsjord måles til kostpris med tillæg af opskrivninger. Der afskrives ikke på landbrugsjord.

Opskrivninger kan foretages under hensyntagen til en af ledelsen vurderet dagsværdi.

Afskrivningsgrundlaget er kostpris med fradrag af eventuel forventet restværdi efter afsluttet brugstid.

Kostprisen omfatter anskaffelsesprisen samt omkostninger direkte tilknyttet anskaffelsen indtil det tidspunkt, hvor aktivet er klar til brug.

Kostprisen på et samlet aktiv opdeles i separate bestanddele, der afskrives hver for sig, hvis brugstiden på de enkelte bestanddele er forskellige.

Der foretages lineære afskrivninger over den forventede brugstid og eventuelle restværdier, baseret på følgende vurdering af aktivernes forventede brugstider:

Bygninger	30 år
Produktionsanlæg og maskiner	2-12 år

Fortjeneste og tab ved afhændelse af materielle anlægsaktiver opgøres som forskellen mellem salgspri- sen med fradrag af salgsomkostninger og den regnskabsmæssige værdi på salgstidspunktet. Fortjeneste eller tab indregnes i resultatopgørelsen under resultat af kapitalandel i dattervirksomhed.

Land and buildings and plant and machinery are measured at cost less accumulated depreciation and impairment losses. Land is not depreciated.

Farmland are measured at cost plus revaluation. Farmland is not depreciated.

Revaluation is made considering the market value estimated by Management.

The basis of depreciation is cost less any anticipated residual value after the end of the useful life.

Cost comprises the purchase price and any costs directly attributable to the acquisition until the date when the asset is available for use.

Where individual components of an item of property, plant and equipment have different useful lives, they are accounted for as separate items, which are depreciated separately.

The basis of depreciation, which is calculated as cost less any residual value, is depreciated on a straight- line basis over the expected useful life. The expected useful lives are as follows:

<i>Land and buildings</i>	<i>30 years</i>
<i>Plant and machinery</i>	<i>2-12 years</i>

Gains and losses on the disposal of property, plant and equipment are determined as the difference between the selling price less selling costs and the carrying amount at the date of disposal. Gains or losses are recognised in the income statement as profit/loss from investment in subsidiary.

Koncern- og årsregnskab 1. januar - 31. december
Consolidated financial statements and parent company financial statements
1 January – 31 December

Noter
Notes

1 Anvendt regnskabspraksis (fortsat)
Accounting policies (continued)

Kapitalandele i dattervirksomheder
Investments in subsidiaries

Kapitalandele i dattervirksomheder måles efter den indre værdis metode.

Ved første indregning måles kapitalandele i dattervirksomheder til kostpris, dvs. med tillæg af transaktionsomkostninger. Kostprisen allokteres i overensstemmelse med overtagelsesmetoden, jf. anvendt regnskabspraksis for virksomhedssammenslutninger.

Kostprisen værdireguleres med resultatandele efter skat opgjort efter koncernens regnskabspraksis med fradrag eller tillæg af urealiserede koncerninterne avancer/tab.

Konstaterede merværdier og eventuel goodwill i forhold til den underliggende virksomheds regnskabsmæssige indre værdi amortiseres i overensstemmelse med anvendt regnskabspraksis for de aktiver og forpligtelser, som de kan henføres til. Negativ goodwill indregnes i resultatopgørelsen.

Modtaget udbytte fradrages den regnskabsmæssige værdi.

Equity investments in subsidiaries and associates are measured according to the equity method.

On initial recognition, equity investments in subsidiaries are measured at cost, i.e. plus transaction costs. The cost is allocated in accordance with the acquisition method; see the accounting policies regarding business combinations.

The cost is adjusted by shares of profit/loss after tax calculated in accordance with the Group's accounting policies less or plus unrealised intra-group gains/losses.

Identified increases in value and goodwill, if any, compared to the underlying entity's net asset value are amortised in accordance with the accounting policies for the assets and liabilities to which they can be attributed. Negative goodwill is recognised in the income statement.

Dividend received is deduced from the carrying amount.

Værdiforringelse af aktiver
Impairment of assets

Den regnskabsmæssige værdi af immaterielle, materielle anlægsaktiver og dattervirksomheder vurderes årligt for indikationer på værdiforringelse, ud over det som udtrykkes ved afskrivning.

Foreligger der indikationer på værdiforringelse, foretages nedskrivningstest af hvert enkelt aktiv henholdsvis gruppe af aktiver. Der foretages nedskrivning til genindvindingsværdien, hvis denne er lavere end den regnskabsmæssige værdi.

Som genindvindingsværdi anvendes den højeste værdi af nettosalgspris og kapitalværdi. Kapitalværdien opgøres som nutidsværdien af de forventede nettopengestrømme fra anvendelsen af aktivet eller aktivgruppen, og forventede nettopengestrømme ved salg af aktivet eller aktivgruppen efter endt brugstid.

The carrying amount of intangible assets and property, plant and equipment is subject to an annual test for indications of impairment other than the decrease in value reflected by amortisation or depreciation.

Impairment tests are conducted of individual assets or groups of assets when there is an indication that they may be impaired. Write-down is made to the recoverable amount if this is lower than the carrying amount.

Koncern- og årsregnskab 1. januar - 31. december
Consolidated financial statements and parent company financial statements
1 January – 31 December

Noter**Notes****1 Anvendt regnskabspraksis (fortsat)****Accounting policies (continued)**

The recoverable amount is the higher of an asset's net selling price and its value in use. The value in use is determined as the present value of the expected net cash flows from the use of the asset or the group of assets and expected net cash flows from the disposal of the asset or the group of assets after the end of the useful life.

Varebeholdninger**Inventories**

Varebeholdninger måles til kostpris efter FIFO-metoden. Er nettorealiseringsværdien lavere end kostprisen, nedskrives til denne lavere værdi.

Kostpris for handelsvarer samt råvarer og hjælpematerialer omfatter anskaffelsespris med tillæg af hjemtagelsesomkostninger.

Kostpris for fremstillede færdigvarer samt varer under fremstilling omfatter kostpris for råvarer, hjælpematerialer, direkte løn og direkte produktionsomkostninger. Indirekte produktionsomkostninger samt låneomkostninger indregnes ikke i kostprisen.

Nettorealiseringsværdi for varebeholdninger opgøres som salgssum med fradrag af omkostninger, der afholdes for at effektuere salget, og fastsættes under hensyntagen til omsættelighed, ukurans og udvikling i forventet salgpris.

Værdien af varebeholdninger er opgjort til kostpriser. På høsttidspunktet overgår afgrøder fra biologiske aktiver til varebeholdninger til dagsværdi med fradrag af realiseringsomkostninger.

Biologiske aktiver, omfattende afgrøder, måles til dagsværdi med fradrag af realiseringsomkostninger.

Inventories are measured at cost in accordance with the FIFO method. Where the net realisable value is lower than cost, inventories are written down to this lower value.

Goods for resale and raw materials and consumables are measured at cost, comprising purchase price plus delivery costs.

Finished goods and work in progress are measured at cost, comprising the cost of raw materials, consumables, direct wages and salaries and direct production overheads. Indirect production overheads and borrowing costs are not included in the cost.

The net realisable value of inventories is calculated as the sales amount less costs of completion and costs necessary to make the sale and is determined taking into account marketability, obsolescence and development in expected selling price.

Inventories are stated at cost. At the time of harvest, crops are transferred from biological assets to inventories at fair value less costs of realisation.

Biological assets, comprising crops, are measured at fair value less costs of realisation.

Tilgodehavender**Receivables**

Tilgodehavender måles til amortiseret kostpris. Der nedskrives til imødegåelse af forventede tab efter en individuel vurdering af tilgodehavender.

Receivables are measured at amortised cost. Write-down is made for bad debt losses based on an individual assessment of receivables.

Koncern- og årsregnskab 1. januar - 31. december
Consolidated financial statements and parent company financial statements
1 January – 31 December

Noter**Notes**

1 Anvendt regnskabspraksis (fortsat)
Accounting policies (continued)

Periodeafgrænsningsposter
Prepayments

Periodeafgrænsningsposter, indregnet under aktiver, omfatter forudbetalte omkostninger vedrørende efterfølgende regnskabsår.

Prepayments recognised under "Assets" comprise prepaid expenses regarding subsequent financial reporting years.

Likvider
Cash

Likvider omfatter likvide beholdninger og kortfristede værdipapirer, som uden hindring kan omsættes til likvide beholdninger, og hvorpå der kun er ubetydelige risici for værdiændringer.

Cash comprise cash and short/term securities which are readily convertible into cash and subject only to minor risks of changes in value.

Egenkapital
Equity

Reserve for opskrivning
Revaluation reserve

Reserven omfatter opskrivninger af landbrugsjord i forhold til kostpris efter fradrag af udskudt skat.

The reserve comprises revaluations of farmland relative to cost net of deferred tax.

Udbytte
Dividends

Foreslået udbytte indregnes som en forpligtelse på tidspunktet for vedtagelse på den ordinære generalforsamling (deklareringstidspunktet). Udbytte, som forventes udbetalt for året, vises som en særskilt post under egenkapitalen.

Proposed dividends are recognised as a liability at the date when they are adopted at the annual general meeting (declaration date). The expected dividend payment for the year is disclosed as a separate item under equity.

Selskabsskat og udskudt skat
Corporation tax and deferred tax

Aktuelle skatteforpligtelser og tilgodehavende aktuel skat indregnes i balancen som beregnet skat af årets skattepligtige indkomst, reguleret for skat af tidligere års skattepligtige indkomster.

Udskudt skat måles efter den balanceorienterede gældsmetode af alle midlertidige forskelle mellem regnskabsmæssig og skattemæssig værdi af aktiver og forpligtelser. I de tilfælde, f.eks. vedrørende aktier, hvor opgørelse af skatteværdien kan foretages efter alternative beskatningsregler, måles udskudt skat på grundlag af den planlagte anvendelse af aktivet henholdsvis afvikling af forpligtelsen.

Koncern- og årsregnskab 1. januar - 31. december
Consolidated financial statements and parent company financial statements
1 January – 31 December

Noter**Notes****1 Anvendt regnskabspraksis (fortsat)****Accounting policies (continued)**

Udskudte skatteaktiver, herunder skatteværdien af fremførselsberettiget skattemæssigt underskud, måles til den værdi, hvortil de forventes at kunne realiseres, enten ved udligning i skat af fremtidig indtjening eller ved modregning i udskudte skatteforpligtelser inden for samme juridiske skatteenhed. Eventuelle udskudte nettoaktiver måles til nettorealiseringsværdi.

Udskudt skat måles på grundlag af de skatteregler og skattesatser, der med balancedagens lovgivning vil være gældende, når den udskudte skat forventes udløst som aktuel skat. Ændring i udskudt skat som følge af ændringer i skattesatser indregnes i resultatopgørelsen.

Current tax payable and receivable is recognised in the balance sheet as tax computed on the taxable income for the year, adjusted for tax on the taxable income of prior years.

Deferred tax is measured using the balance sheet liability method on all temporary differences between the carrying amount and the tax value of assets and liabilities. Where alternative tax rules can be applied to determine the tax base, e.g. in respect of shares, deferred tax is measured based on the planned use of the asset or settlement of the liability, respectively.

Deferred tax assets, including the tax value of tax loss carryforwards, are recognised at the expected value of their utilisation; either as a set-off against tax on future income or as a set-off against deferred tax liabilities in the same legal tax entity. Deferred net assets, if any, are measured at net realisable value.

Deferred tax is measured according to the tax rules and at the tax rates applicable at the balance sheet date when the deferred tax is expected to crystallise as current tax. The change in deferred tax as a result of changes in tax rates is recognised in the income statement.

Gældsforpligtelser**Liabilities other than provisions**

Finansielle forpligtelser, som omfatter gæld til kreditinstitutter, leverandørgæld og gæld til tilknyttede virksomheder, indregnes ved lånoptagelse til kostpris, svarende til det modtagne provensu efter fradrag af afholdte transaktionsomkostninger. I efterfølgende perioder måles de finansielle forpligtelser til amortiseret kostpris.

Øvrige gældsforpligtelser måles til nettorealiseringsværdi.

Financial liabilities, comprising bank loans, trade payables and amounts owed to group enterprises, are recognised at the date of borrowing at cost, corresponding to net proceeds received less transaction costs paid. In subsequent periods, the financial liabilities are measured at amortised cost.

Other liabilities are measured at net realisable value.

Koncern- og årsregnskab 1. januar - 31. december
Consolidated financial statements and parent company financial statements
1 January – 31 December

Noter

Notes

1 Anvendt regnskabspraksis (fortsat)
Accounting policies (continued)

Pengestrømsopgørelse

Cash flow statement

Pengestrømsopgørelsen viser selskabets pengestrømme fordelt på drifts-, investerings- og finansieringsaktivitet for året, årets forskydning i likvider og selskabets likvider ved årets begyndelse og slutning.

The cash flow statement shows the Company's cash flows from operating, investing and financing activities for the year, the year's changes in cash and cash equivalents as well as the Company's cash and cash equivalents at the beginning and end of the year.

Pengestrøm fra driftsaktivitet

Cash flows from operating activities

Pengestrømme fra driftsaktivitet opgøres som årets resultat reguleret for ikke-kontante driftsposter, ændring i driftskapital og betalt selskabsskat.

Cash flows from operating activities are calculated as the profit/loss for the year adjusted for non-cash operating items, changes in working capital and corporation tax paid.

Pengestrøm fra investeringsaktivitet

Cash flows from investing activities

Pengestrømme fra investeringsaktivitet omfatter betaling i forbindelse med køb og salg af virksomheder og aktiviteter samt køb og salg af immaterielle, materielle og finansielle aktiver.

Cash flows from investing activities comprise payments in connection with acquisitions and disposals of entities, activities and intangible assets, property, plant and equipment and investments.

Pengestrøm fra finansieringsaktivitet

Cash flows from financing activities

Pengestrømme fra finansieringsaktivitet omfatter ændringer i størrelse eller sammensætning af selskabets aktiekapital og omkostninger forbundet hermed samt optagelse af lån, afdrag på rentebærende gæld og betaling af udbytte til selskabsdeltagere.

Cash flows from financing activities comprise changes in the size or composition of the Company's share capital and related costs as well as the raising of loans, repayment of interest-bearing debt and payment of dividends to shareholders.

Likvider

Cash and cash equivalents

Likvider omfatter likvide beholdninger og kortfristede værdipapirer med en løbetid under 3 måneder, og som uden hindring kan omsættes til likvide beholdninger, og hvorpå der kun er ubetydelige risici for værdiændringer.

Cash and cash equivalents comprise cash and short-term marketable securities with a term of three months or less that are subject to only minor risks of changes in value.

Koncern- og årsregnskab 1. januar - 31. december
Consolidated financial statements and parent company financial statements
1 January – 31 December

Noter

Notes

t.kr./ DKK'000	Koncern Group		Modervirksomhed Parent company	
	2019	2018	2019	2018
2 Personalemkostninger				
Staff costs				
Lønninger og gager				
<i>Wages and salaries</i>	11.053	9.393	126	126
	<u>11.053</u>	<u>9.393</u>	<u>126</u>	<u>126</u>
Gennemsnitligt antal fuldtidsbeskæftigede				
<i>Average number of full-time employees</i>	64	54	0	0
	<u>64</u>	<u>54</u>	<u>0</u>	<u>0</u>
Vederlag til virksomhedens ledelse udgør:				
<i>Remuneration to members of Management:</i>				
Bestyrelse og direktion				
<i>Board of Directors and Executive Board</i>	1.643	1.586	126	126
	<u>315</u>	<u>315</u>	<u>126</u>	<u>126</u>
Der ydes ikke vederlag til bestyrelsesformand og adm. direktør i moderselskabet, da vederlaget herfor er indregnet i det managementhonorar, som dattervirksomheden JD Agro Cocora S.R.L. betaler til Jantzen Group. Ét bestyrelsesmedlem modtager bestyrelseshonorar og konsulenthonorar fra dattervirksomheden JD Agro Cocora S.R.L.				
Vederlag til virksomhedens ledelsen omfatter bestyrelseshonorar, konsulenthonorar samt management honorar.				
<i>No remuneration is paid to the Chairman of the Board of Directors or the CEO in the parent company, as this remuneration is included in the fee that the subsidiary, JD Agro Cocora S.R.L., pays to the Jantzen Group. One board member receives director's fee and consultancy fee from the subsidiary JD Agro Cocora S.R.L.</i>				
Remuneration of the Company's Management includes director's fee, consultancy fees and management fee.				
3 Af- og nedskrivninger af immaterielle og materielle anlægsaktiver				
Impairment loss and depreciation on/ amortisation of intangible assets and property, plant and equipment				
Goodwill				
<i>Goodwill</i>	1.366	0	0	0
Jordkontrakter				
<i>Land contracts</i>	455	289	0	0
Grunde og bygninger				
<i>Land and buildings</i>	1.988	2.014	0	0
Produktionsanlæg og maskiner				
<i>Plant and machinery</i>	4.993	4.624	0	0
Tab/fortjeneste ved salg af anlægsaktiver				
<i>Profit/loss on the disposal of non-current assets</i>	-121	-536	0	0
	<u>8.681</u>	<u>6.391</u>	<u>0</u>	<u>0</u>

Koncern- og årsregnskab 1. januar - 31. december
Consolidated financial statements and parent company financial statements
1 January – 31 December

Noter

Notes

	Koncern Group		Modervirksomhed Parent company	
	2019	2018	2019	2018
t.kr. / DKK'000				
4 Finansielle omkostninger				
Financial expenses				
Andre renteomkostninger m.v. <i>Other interest expenses, etc.</i>	8.922	8.584	0	0
Kurstab <i>Foreign exchange losses</i>	4.649	504	0	0
	<u>13.571</u>	<u>9.088</u>	<u>0</u>	<u>0</u>
5 Skat af årets resultat				
Tax on profit for the year				
Beregnet skat af årets skattepligtige indkomst <i>Computed tax on the taxable income for the year</i>	750	3.644	0	0
Årets regulering af udskudt skat <i>Adjustment of deferred tax</i>	-156	162	0	0
Regulering tidligere års skatter <i>Adjustment of tax in respect of previous years</i>		0	0	0
	<u>594</u>	<u>3.806</u>	<u>0</u>	<u>0</u>

Koncern- og årsregnskab 1. januar - 31. december
Consolidated financial statements and parent company financial statements
1 January – 31 December

Noter

Notes

6 Immaterielle anlægsaktiver
Intangible assets

	Koncern Group	
	Goodwill Goodwill	Jord- kontrakter Land contracts
t.kr./ DKK'000		
Kostpris 1. januar 2019 Cost at 1 January 2019	7.814	12.624
Tilgang Additions	27.322	10.134
Kostpris 31. december 2019 Cost at 31 December 2019	35.136	22.758
Ned- og afskrivninger 1. januar 2019 Impairment loss and amortisation at 1 January 2019	7.814	289
Afskrivninger Amortisation	1.366	1.263
Ned- og afskrivninger 31. december 2019 Impairment loss and amortisation at 31 December 2019	9.180	1.552
Regnskabsmæssig værdi 31. december 2019 Carrying amount at 31 December 2019	25.956	21.206

Koncern- og årsregnskab 1. januar - 31. december
Consolidated financial statements and parent company financial statements
1 January – 31 December

Noter

Notes

7 Materielle anlægsaktiver
Property, plant and equipment

	Koncern Group		
	Grunde og bygninger <i>Land and buildings</i>	Landbrugs- jord <i>Farmland</i>	Produktions- anlæg og maskiner <i>Plant and machinery</i>
t.kr./ DKK'000			
Kostpris 1. januar 2019 <i>Cost at 1 January 2019</i>	68.092	201.911	52.133
Tilgang <i>Additions</i>	130	17.212	8.994
Afgang <i>Disposals</i>	0	0	-1.264
Kostpris 31. december 2019 <i>Cost at 31 December 2019</i>	68.222	219.123	59.863
Opskrivning 1. januar 2019 <i>Revaluation at 1 January 2019</i>	-2.954	158.039	-646
Kursregulering <i>Foreign exchange adjustments</i>	-1.118	-4.220	-606
Opskrivninger <i>Revaluations</i>	0	2.874	0
Opskrivninger 31. december 2019 <i>Revaluations at 31 December 2019</i>	-4.072	156.693	-1.252
Ned- og afskrivninger 1. januar 2019 <i>Impairment loss and depreciation at 1 January 2019</i>	18.170	0	16.804
Afskrivninger <i>Depreciation</i>	1.988	0	4.993
Afgang <i>Disposals</i>	0	0	-313
Ned- og afskrivninger 31. december 2019 <i>Impairment loss and depreciation at 31 December 2019</i>	20.158	0	21.484
Regnskabsmæssig værdi 31. december 2019 <i>Carrying amount at 31 December 2019</i>	43.992	375.816	37.127

Koncern- og årsregnskab 1. januar - 31. december
Consolidated financial statements and parent company financial statements
1 January – 31 December

Noter

Notes

8 Finansielle anlægsaktiver

Investments

	Modervirksomhed Parent company
	Kapitalandele i tilknyttede virksomheder Investments in group entities, net asset value
t.kr./ DKK'000	
Kostpris 1. januar 2019 <i>Cost at 1 January 2019</i>	144.625
Tilgang <i>Additions</i>	28.000
Kostpris 31. december 2019 <i>Cost at 31 December 2019</i>	172.625
Værdireguleringer 1. januar 2019 <i>Value adjustments at 1 January 2019</i>	174.077
Valutakursregulering <i>Foreign exchange adjustment</i>	-3.480
Modtaget udbytte <i>Dividends received</i>	-3.037
Årets resultat <i>Profit for the year</i>	11.004
Egenkapitalreguleringer hos kapitalandele <i>Equity adjustments, investments</i>	5.964
Opskrivninger 31. december 2019 <i>Revaluations at 31 December 2019</i>	184.528
Regnskabsmæssig værdi 31. december 2019 Carrying amount at 31 December 2019	357.153

Navn Name	Retsform Legal form	Hjemsted Domicile	Ejerandel Interest
Datterselskaber Subsidiaries			
Romania Farmland Invest ApS	Anpartsselskab	Aarhus Aarhus	100,00%
Jantzen Development S.R.L.	Kapitalselskab	Rumænien Romania	100,00%
Agri Gain S.R.L.	Kapitalselskab	Rumænien Romania	100,00%
Agromec Cocora S.R.L.	Kapitalselskab	Rumænien Romania	100,00%
Geri Agro Prest S.R.L.	Kapitalselskab	Rumænien Romania	100,00%
Pontica Chim S.R.L.	Kapitalselskab	Rumænien Romania	100,00%

Koncern- og årsregnskab 1. januar - 31. december
Consolidated financial statements and parent company financial statements
1 January – 31 December

Noter

Notes

9 Selskabskapital

Share capital

Selskabskapitalen har udviklet sig således de seneste 5 år:

Changes in the share capital over the past 5 years:

t.kr./ DKK'000	2019	2018	2017	2016	2015
Saldo 1. januar <i>Balance at 1 January</i>	145.009	145.009	145.009	145.009	145.009
Kapitalforhøjelse <i>Capital increase</i>	12.728	0	0	0	0
	<u>157.737</u>	<u>145.009</u>	<u>145.009</u>	<u>145.009</u>	<u>145.009</u>

10 Egne aktier

Treasury shares

Aktier <i>Shares</i>	Antal stk. <i>Number</i>	Nominel værdi <i>Nominal value</i>	Andel af selskabskapital <i>Share of capital</i>	Købs- / salgssum <i>Purchase/sales sum</i>
		t.kr./ DKK'000		t.kr./ DKK'000
Saldo 1. januar 2019 <i>Balance at 1 January 2019</i>	0	0	0,00%	
Køb i årets løb <i>Purchased in the year</i>	6.500	650	0,41%	1.300
Salg i årets løb <i>Sold in the year</i>	0	0	0,00%	0
Saldo 31. december 2019 <i>Balance at 31 December 2019</i>	<u>6.500</u>	<u>650</u>	<u>0,41%</u>	

Virksomheden kan i henhold til generalforsamlingens bemyndigelse erhverve maksimalt nom. 15.774 t.kr. egne aktier. Egne aktier erhverves bl.a. med henblik på at kunne anvendes i et bonusprogram for nøglemedarbejdere.

In accordance with a resolution passed at the general meeting of shareholders, the Company can acquire treasury shares at a maximum nominal value of DKK 15,774 thousand. Treasury shares are acquired, among other reasons, to be used in the bonus plan intended for key employees.

Koncern- og årsregnskab 1. januar - 31. december
Consolidated financial statements and parent company financial statements
1 January – 31 December

Noter
Notes

11 Langfristede gældforpligtigelser (fortsat)
Non-current liabilities (continued)

Kortfristet del af langfristede gældsforpligtigelser

Current portion of long-term liabilities

t.kr.	Gæld i alt 31/12 2019 <i>Total debt at 31/12 2019</i>	Afdrag næste år <i>Repayment, next year</i>	Langfristet andel <i>Long-term portion</i>	Restgæld efter 5 år <i>Outstanding debt after 5 years</i>
Kreditinstitutter <i>Credit institutions</i>	171.452	7.241	164.211	118.463
Leasinggæld <i>Lease liabilities</i>	14.926	5.332	9.594	0
Gæld til selskabsdeltagere og ledelse <i>Payables to shareholders and management</i>	7.500	3.000	4.500	0
	<u>193.878</u>	<u>15.573</u>	<u>178.305</u>	<u>0</u>

12 Kontraktlige forpligtelser og eventualposter m.v.
Contractual obligations and contingencies, etc.

Koncernen er involveret i verserende tvister om selskabsskat og moms, som koncernen forventer at få medhold i. Det er ledelsens vurdering, at afklaring heraf ikke vil få væsentlig betydning for koncernens og selskabets finansielle stilling.

The Group is involved in pending corporate tax and VAT disputes, which the Group expects to succeed in. It is the Management's opinion that clarification thereof will not have a material impact on the Group's and the parent company's financial position.

13 Pantsætninger og sikkerhedsstillelser
Mortgages and collateral

Til sikkerhed for gæld til kreditinstitutter, 171.452 t.kr. og 34.349 t.kr., er der givet pant i grunde og bygninger samt landbrugsjord, hvis regnskabsmæssige værdi pr. 31. december 2019 udgør 419.808 t.kr. Endvidere er der stillet sikkerhed i varelager, hvis regnskabsmæssige værdi udgør 82.292 t.kr.

Land and buildings as well as farmland with a carrying amount of DKK 419,808 thousand at 31 December 2019 have been provided as collateral for bank loans, etc. of DKK 171,452 thousand and DKK 34,349 thousand. In addition, inventories with a carrying amount of DKK 68,511 thousand have been provided as collateral.

Koncern- og årsregnskab 1. januar - 31. december
Consolidated financial statements and parent company financial statements
1 January – 31 December

Noter
Notes

14 Nærtstående parter
Related parties

Romania Farm Invest A/S' nærtstående parter omfatter følgende:

Romania Farm Invest A/S' related parties comprise the following:

Betydelig indflydelse
Significant influence

Jantzen A/S, Aarhus, der har betydelig indflydelse i selskabet.

Jantzen A/S, Aarhus, which exercises significant influence.

Selskabets transaktioner med nærtstående parter
Transactions with related parties

Koncernen oplyser kun om transaktioner med nærtstående parter, der ikke er gennemført på normale markedsvilkår, jf. lovens § 98 c, stk. 7.

Alle transaktioner er gennemført på normale markedsvilkår.

The Group solely discloses related party transactions that have not been carried out on an arm's length basis, cf. section 98c(7) of the Danish Financial Statements Act.

All transactions have been carried out on an arm's length basis.

t.kr./DKK'000

15 Resultatdisponering

Distribution of profit/loss

Forslag til resultatdisponering

Proposed distribution of profit/loss

Foreslået udbytte

Dividend proposed for the year

2.712

3.037

Reserve for nettoopskrivning efter indre værdi

Net revaluation reserve according to the equity method

11.004

17.031

Overført resultat

Retained earnings/accumulated loss

-2.869

-3.057

10.847

17.011

Parent

2019

2018

Koncern- og årsregnskab 1. januar - 31. december
Consolidated financial statements and parent company financial statements
1 January – 31 December

Noter
Notes

	Group	
	2019	2018
t.kr./DKK'000		
16 Reguleringer		
Adjustments		
Af- og nedskrivninger		
<i>Amortisation/depreciation and impairment losses</i>	8.681	6.391
Afskrivninger ekspansionsomkostninger, medtaget under andre eksterne omkostninger		
<i>Depreciation on expansion costs, included in other external costs</i>	808	0
Finansielle indtægter		
<i>Financial income</i>	-38	-24
Finansielle omkostninger		
<i>Financial expenses</i>	13.571	9.088
Skat af årets resultat		
<i>Tax for the year</i>	594	3.819
	23.616	19.274
17 Ændring i driftskapital		
Changes in working capital		
Ændring i varebeholdninger		
<i>Changes in inventories</i>	-13.781	15.641
Ændring i tilgodehavender		
<i>Changes in receivables</i>	-12.467	3.068
Ændring i forudbetalinger, leverandørgæld og anden gæld		
<i>Changes in prepayments and trade and other payables</i>	4.523	4.584
	-21.725	23.293

PENNEO

Underskrifterne i dette dokument er juridisk bindende. Dokumentet er underskrevet via Penneo™ sikker digital underskrift. Underskrivernes identiteter er blevet registreret, og informationerne er listet herunder.

“Med min underskrift bekræfter jeg indholdet og alle datoer i dette dokument.”

Svend-Axel Nilsson

Direktion

På vegne af: Romani Farm Invest A/S

Serienummer: PID:9208-2002-2-775065480921

IP: 87.104.xxx.xxx

2020-06-04 12:12:30Z

NEM ID 

Erik Jantzen

Bestyrelse

På vegne af: Romani Farm Invest A/S

Serienummer: PID:9208-2002-2-670662761444

IP: 87.104.xxx.xxx

2020-06-09 11:27:32Z

NEM ID 

Åge Tang-Andersen

Bestyrelse

På vegne af: Romani Farm Invest A/S

Serienummer: PID:9208-2002-2-804093068835

IP: 195.249.xxx.xxx

2020-06-09 12:51:18Z

NEM ID 

Christian Frederik Jensen

Bestyrelse

På vegne af: Romani Farm Invest A/S

Serienummer: PID:9208-2002-2-785782247828

IP: 80.162.xxx.xxx

2020-06-10 04:42:06Z

NEM ID 

Erik Engholm Poulsen

Bestyrelse

På vegne af: Romani Farm Invest A/S

Serienummer: PID:9208-2002-2-051504057736

IP: 5.186.xxx.xxx

2020-06-11 11:27:13Z

NEM ID 

Penneo dokumentnøgle: FL3J4-N3E15-12H2N-EHQ2F-5OJZA-T64JV

Dette dokument er underskrevet digitalt via **Penneo.com**. Signeringsbeviserne i dokumentet er sikret og valideret ved anvendelse af den matematiske hashværdi af det originale dokument. Dokumentet er låst for ændringer og tidsstempelt med et certifikat fra en betroet tredjepart. Alle kryptografiske signeringsbeviser er indlejret i denne PDF, i tilfælde af de skal anvendes til validering i fremtiden.

Sådan kan du sikre, at dokumentet er originalt

Dette dokument er beskyttet med et Adobe CDS certifikat. Når du åbner dokumentet

i Adobe Reader, kan du se, at dokumentet er certificeret af **Penneo e-signature service** <penneo@penneo.com>. Dette er din garanti for, at indholdet af dokumentet er uændret.

Du har mulighed for at efterprøve de kryptografiske signeringsbeviser indlejret i dokumentet ved at anvende Penneos validator på følgende websted: <https://penneo.com/validate>