

Romania Farm Invest A/S

Karlslundvej 14, 8330 Beder

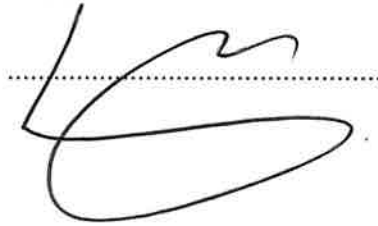
CVR-nr./CVR No. 31 17 99 39

Årsrapport 2020

Annual report 2020

Godkendt på selskabets ordinære generalforsamling den 27. maj 2021
Approved at the Company's annual general meeting on 27 May 2021

Dirigent/Chairman:

A handwritten signature in black ink, consisting of a large, stylized 'S' shape with a horizontal line through it, positioned above a dotted line.

Contents

Ledelsespåtegning <i>Statement by the Board of Directors and the Executive Board</i>	2
Den uafhængige revisors revisionspåtegning <i>Independent auditor's report</i>	3
Ledelsesberetning <i>Management's review</i>	7
Oplysninger om selskabet <i>Company details</i>	7
Koncernoversigt <i>Group chart</i>	7
Hoved- og nøgletal <i>Financial highlights</i>	8
Koncern- og årsregnskab 1. januar - 31. december <i>Consolidated financial statements and parent company financial statements</i>	
1 January - 31 December	14
Resultatopgørelse <i>Income statement</i>	14
Balance <i>Balance sheet</i>	15
Egenkapitalopgørelse <i>Statement of changes in equity</i>	18
Pengestrømsopgørelse <i>Cash flow statement</i>	20
Noter <i>Notes</i>	21

Ledespåtegning

Statement by the Board of Directors and the Executive Board

Bestyrelse og direktion har dags dato behandlet og godkendt årsrapporten for regnskabsåret 1. januar - 31. december 2020 for Romania Farm Invest A/S.

Årsrapporten aflægges i overensstemmelse med årsregnskabsloven.

Det er vores opfattelse, at koncernregnskabet og årsregnskabet giver et retvisende billede af koncernen og selskabets aktiver, passiver og finansielle stilling pr. 31. december 2020 samt af resultatet af koncernens aktiviteter og pengestrømme for regnskabsåret 1. januar - 31. december 2020.

Det er endvidere vores opfattelse, at ledelsesberetningen indeholder en retvisende redegørelse for udviklingen i koncernens og selskabets aktiviteter og økonomiske forhold, årets resultat og for koncernens og selskabets finansielle stilling.

Årsrapporten indstilles til generalforsamlingens godkendelse.

The Board of Directors and the Executive Board have today discussed and approved the annual report of Romania Farm Invest A/S for the financial year 1 January - 31 December 2020.

The annual report has been prepared in accordance with the Danish Financial Statements Act.

In our opinion, the consolidated financial statements and the parent company financial statements give a true and fair view of the financial position of the Group and the Parent Company at 31 December 2020 and of the results of their operations and consolidated cash flows for the financial year 1 January - 31 December 2020.

Further, in our opinion, the Management's review gives a fair review of the development in the Group's and the Parent Company's operations and financial matters, the results for the year and the Group's and the Parent Company's financial position.

We recommend that the annual report be approved at the annual general meeting.

Beder, den 8. april 2021

Beder, 8 April 2021

Direktion:

Executive Board:

.....
Svend-Axel Nilsson

Bestyrelse:
Board of Directors:

.....
Erik Jantzen
formand/Chairman

.....
Henrik Gøttrup Christensen

.....
Åge Tang-Andersen

.....
Christian Frederik Jensen

Den uafhængige revisors revisionspåtegning *Independent auditor's report*

Til kapitalejerne i Romania Farm Invest A/S
To the shareholders of Romania Farm Invest A/S

Konklusion *Opinion*

Vi har revideret koncernregnskabet og årsregnskabet for Romania Farm Invest A/S for regnskabsåret 1. januar - 31. december 2020, der omfatter resultatopgørelse, balance, egenkapitalopgørelse og noter, herunder anvendt regnskabspraksis, for såvel koncernen som selskabet, samt pengestrømsopgørelse for koncernen. Koncernregnskabet og årsregnskabet udarbejdes efter årsregnskabsloven.

Det er vores opfattelse, at koncernregnskabet og årsregnskabet giver et retvisende billede af koncernens og selskabets aktiver, passiver og finansielle stilling pr. 31. december 2020 samt af resultatet af koncernens og selskabets aktiviteter og koncernens pengestrømme for regnskabsåret 1. januar - 31. december 2020 i overensstemmelse med årsregnskabsloven.

We have audited the consolidated financial statements and the parent company financial statements of Romania Farm Invest A/S for the financial year 1 January - 31 December 2020, which comprise income statement, balance sheet, statement of changes in equity and notes, including accounting policies, for both the Group and the Parent Company, and a consolidated cash flow statement. The consolidated financial statements and the parent company financial statements are prepared in accordance with the Danish Financial Statements Act.

In our opinion, the consolidated financial statements and the parent company financial statements give a true and fair view of the financial position of the Group and the Parent Company at 31 December 2020 and of the results of the Group's and the Parent Company's operations as well as the consolidated cash flows for the financial year 1 January - 31 December 2020 in accordance with the Danish Financial Statements Act.

Grundlag for konklusion *Basis for opinion*

Vi har udført vores revision i overensstemmelse med internationale standarder om revision og de yderligere krav, der er gældende i Danmark. Vores ansvar ifølge disse standarder og krav er nærmere beskrevet i revisionspåtegningens afsnit "Revisors ansvar for revisionen af koncernregnskabet og årsregnskabet" (herefter benævnt "regnskaberne"). Det er vores opfattelse, at det opnåede revisionsbevis er tilstrækkeligt og egnet som grundlag for vores konklusion.

We conducted our audit in accordance with International Standards on Auditing (ISAs) and additional requirements applicable in Denmark. Our responsibilities under those standards and requirements are further described in the "Auditor's responsibilities for the audit of the consolidated financial statements and the parent company financial statements" (hereinafter collectively referred to as "the financial statements") section of our report. We believe that the audit evidence we have obtained is sufficient and appropriate to provide a basis for our opinion.

Uafhængighed *Independence*

Vi er uafhængige af koncernen i overensstemmelse med internationale etiske regler for revisorer (IESBA's etiske regler) og de yderligere krav, der er gældende i Danmark, ligesom vi har opfyldt vores øvrige etiske forpligtelser i henhold til disse regler og krav.

We are independent of the Group in accordance with the International Ethics Standards Board for Accountants' Code of Ethics for Professional Accountants (IESBA Code) and additional requirements applicable in Denmark, and we have fulfilled our other ethical responsibilities in accordance with these rules and requirements.

Den uafhængige revisors revisionspåtegning *Independent auditors' report*

Ledelsens ansvar for regnskaberne

Management's responsibilities for the consolidated financial statements

Ledelsen har ansvaret for udarbejdelsen af et koncernregnskab og et årsregnskab, der giver et retvisende billede i overensstemmelse med årsregnskabsloven. Ledelsen har endvidere ansvaret for den interne kontrol, som ledelsen anser for nødvendig for at udarbejde regnskaberne uden væsentlig fejlinformation, uanset om denne skyldes besvigelser eller fejl.

Ved udarbejdelsen af regnskaberne er ledelsen ansvarlig for at vurdere koncernens og selskabets evne til at fortsætte driften; at oplyse om forhold vedrørende fortsat drift, hvor dette er relevant; samt at udarbejde regnskaberne på grundlag af regnskabsprincippet om fortsat drift, medmindre ledelsen enten har til hensigt at likvidere koncernen eller selskabet, indstille driften eller ikke har andet realistisk alternativ end at gøre dette.

Management is responsible for the preparation of consolidated financial statements and parent company financial statements that give a true and fair view in accordance with the Danish Financial Statements Act, and for such internal control as Management determines is necessary to enable the preparation of financial statements that are free from material misstatement, whether due to fraud or error.

In preparing the financial statements, Management is responsible for assessing the Group's and the Parent Company's ability to continue as a going concern, disclosing, as applicable, matters related to going concern and using the going concern basis of accounting in preparing the financial statements unless Management either intends to liquidate the Group or the Parent Company or to cease operations, or has no realistic alternative but to do so.

Revisors ansvar for revisionen af regnskaberne

Auditor's responsibilities for the audit of the financial statements

Vores mål er at opnå høj grad af sikkerhed for, om regnskaberne som helhed er uden væsentlig fejlinformation, uanset om denne skyldes besvigelser eller fejl, og at afgive en revisionspåtegning med en konklusion. Høj grad af sikkerhed er et højt niveau af sikkerhed, men er ikke en garanti for, at en revision, der udføres i overensstemmelse med internationale standarder om revision og de yderligere krav, der er gældende i Danmark, altid vil afdække væsentlig fejlinformation, når sådan findes. Fejlinformationer kan opstå som følge af besvigelser eller fejl og kan betragtes som væsentlige, hvis det med rimelighed kan forventes, at de enkeltvis eller samlet har indflydelse på de økonomiske beslutninger, som regnskabsbrugere træffer på grundlag af regnskaberne.

Som led i en revision, der udføres i overensstemmelse med internationale standarder om revision og de yderligere krav, der er gældende i Danmark, foretager vi faglige vurderinger og opretholder professionel skepsis under revisionen. Herudover:

- ▶ Identificerer og vurderer vi risikoen for væsentlig fejlinformation i regnskaberne, uanset om denne skyldes besvigelser eller fejl, udformer og udfører revisionshandlinger som reaktion på disse risici samt opnår revisionsbevis, der er tilstrækkeligt og egnet til at danne grundlag for vores konklusion. Risikoen for ikke at opdage væsentlig fejlinformation forårsaget af besvigelser er højere end ved væsentlig fejlinformation forårsaget af fejl, idet besvigelser kan omfatte sammensværgelser, dokumentfalsk, bevidste udeladelser, vildledning eller tilsidesættelse af intern kontrol.
- ▶ Opnår vi forståelse af den interne kontrol med relevans for revisionen for at kunne udforme revisionshandlinger, der er passende efter omstændighederne, men ikke for at kunne udtrykke en konklusion om effektiviteten af koncernens og selskabets interne kontrol.
- ▶ Tager vi stilling til, om den regnskabspraksis, som er anvendt af ledelsen, er passende, samt om de regnskabsmæssige skøn og tilknyttede oplysninger, som ledelsen har udarbejdet, er rimelige.

Den uafhængige revisors revisionspåtegning *Independent auditors' report*

- ▶ Konkluderer vi, om ledelsens udarbejdelse af regnskaberne på grundlag af regnskabsprincippet om fortsat drift er passende, samt om der på grundlag af det opnåede revisionsbevis er væsentlig usikkerhed forbundet med begivenheder eller forhold, der kan skabe betydelig tvivl om koncernens og selskabets evne til at fortsætte driften. Hvis vi konkluderer, at der er en væsentlig usikkerhed, skal vi i vores revisionspåtegning gøre opmærksom på oplysninger herom i regnskaberne eller, hvis sådanne oplysninger ikke er tilstrækkelige, modificere vores konklusion. Vores konklusion er baseret på det revisionsbevis, der er opnået frem til datoen for vores revisionspåtegning. Fremtidige begivenheder eller forhold kan dog medføre, at koncernen og selskabet ikke længere kan fortsætte driften.
- ▶ Tager vi stilling til den samlede præsentation, struktur og indhold af regnskaberne, herunder noteoplysningerne, samt om regnskaberne afspejler de underliggende transaktioner og begivenheder på en sådan måde, at der gives et retvisende billede heraf.
- ▶ Opnår vi tilstrækkeligt og egnet revisionsbevis for de finansielle oplysninger for virksomhederne eller forretningsaktiviteterne i koncernen til brug for at udtrykke en konklusion om koncernregnskabet. Vi er ansvarlige for at lede, føre tilsyn med og udføre koncernrevisionen. Vi er eneansvarlige for vores revisionskonklusion.

Vi kommunikerer med den øverste ledelse om bl.a. det planlagte omfang og den tidsmæssige placering af revisionen samt betydelige revisionsmæssige observationer, herunder eventuelle betydelige mangler i intern kontrol, som vi identificerer under revisionen.

Our objectives are to obtain reasonable assurance as to whether the financial statements as a whole are free from material misstatement, whether due to fraud or error, and to issue an auditor's report that includes our opinion. Reasonable assurance is a high level of assurance, but is not a guarantee that an audit conducted in accordance with ISAs and additional requirements applicable in Denmark will always detect a material misstatement when it exists. Misstatements can arise from fraud or error and are considered material if, individually or in the aggregate, they could reasonably be expected to influence the economic decisions of users taken on the basis of the financial statements.

As part of an audit conducted in accordance with ISAs and additional requirements applicable in Denmark, we exercise professional judgement and maintain professional scepticism throughout the audit. We also:

- ▶ *Identify and assess the risks of material misstatement of the financial statements, whether due to fraud or error, design and perform audit procedures responsive to those risks, and obtain audit evidence that is sufficient and appropriate to provide a basis for our opinion. The risk of not detecting a material misstatement resulting from fraud is higher than for one resulting from error as fraud may involve collusion, forgery, intentional omissions, misrepresentations, or the override of internal control.*
- ▶ *Obtain an understanding of internal control relevant to the audit in order to design audit procedures that are appropriate in the circumstances, but not for the purpose of expressing an opinion on the effectiveness of the Group's and the Parent Company's internal control.*
- ▶ *Evaluate the appropriateness of accounting policies used and the reasonableness of accounting estimates and related disclosures made by Management.*
- ▶ *Conclude on the appropriateness of Management's use of the going concern basis of accounting in preparing the financial statements and, based on the audit evidence obtained, whether a material uncertainty exists related to events or conditions that may cast significant doubt on the Group's and the Parent Company's ability to continue as a going concern. If we conclude that a material uncertainty exists, we are required to draw attention in our auditor's report to the related disclosures in the financial statements or, if such disclosures are inadequate, to modify our opinion. Our conclusions are based on the audit evidence obtained up to the date of our auditor's report. However, future events or conditions may cause the Group and the Parent Company to cease to continue as a going concern.*

Den uafhængige revisors revisionspåtegning *Independent auditors' report*

- ▶ *Evaluate the overall presentation, structure and contents of the financial statements, including the note disclosures, and whether the financial statements represent the underlying transactions and events in a manner that gives a true and fair view.*
- ▶ *Obtain sufficient appropriate audit evidence regarding the financial information of the entities or business activities within the Group to express an opinion on the consolidated financial statements. We are responsible for the direction, supervision and performance of the group audit. We remain solely responsible for our audit opinion.*

We communicate with those charged with governance regarding, among other matters, the planned scope and timing of the audit and significant audit findings, including any significant deficiencies in internal control that we identify during our audit.

Udtalelse om ledelsesberetningen *Statement on the Management's review*

Ledelsen er ansvarlig for ledelsesberetningen.

Vores konklusion om regnskaberne omfatter ikke ledelsesberetningen, og vi udtrykker ingen form for konklusion med sikkerhed om ledelsesberetningen.

I tilknytning til vores revision af regnskaberne er det vores ansvar at læse ledelsesberetningen og i den forbindelse overveje, om ledelsesberetningen er væsentligt inkonsistent med regnskaberne eller vores viden opnået ved revisionen eller på anden måde synes at indeholde væsentlig fejlinformation.

Vores ansvar er derudover at overveje, om ledelsesberetningen indeholder krævede oplysninger i henhold til årsregnskabsloven.

Baseret på det udførte arbejde er det vores opfattelse, at ledelsesberetningen er i overensstemmelse med regnskaberne og er udarbejdet i overensstemmelse med årsregnskabslovens krav. Vi har ikke fundet væsentlig fejlinformation i ledelsesberetningen.

Management is responsible for the Management's review.

Our opinion on the financial statements does not cover the Management's review, and we do not express any form of assurance conclusion thereon.

In connection with our audit of the financial statements, our responsibility is to read the Management's review and, in doing so, consider whether the Management's review is materially inconsistent with the financial statements or our knowledge obtained during the audit, or otherwise appears to be materially misstated.

Moreover, it is our responsibility to consider whether the Management's review provides the information required under the Danish Financial Statements Act.

Based on the work we have performed, we conclude that the Management's review is in accordance with the financial statements and has been prepared in accordance with the requirements of the Danish Financial Statements Act. We did not identify any material misstatement of the Management's review.

Aarhus, den 8. april 2021

Aarhus, 8 April 2021

EY Godkendt Revisionspartnerselskab

CVR no. 30 70 02 28

Peter U. Faursschou
State Authorised
Public Accountant
mne34502

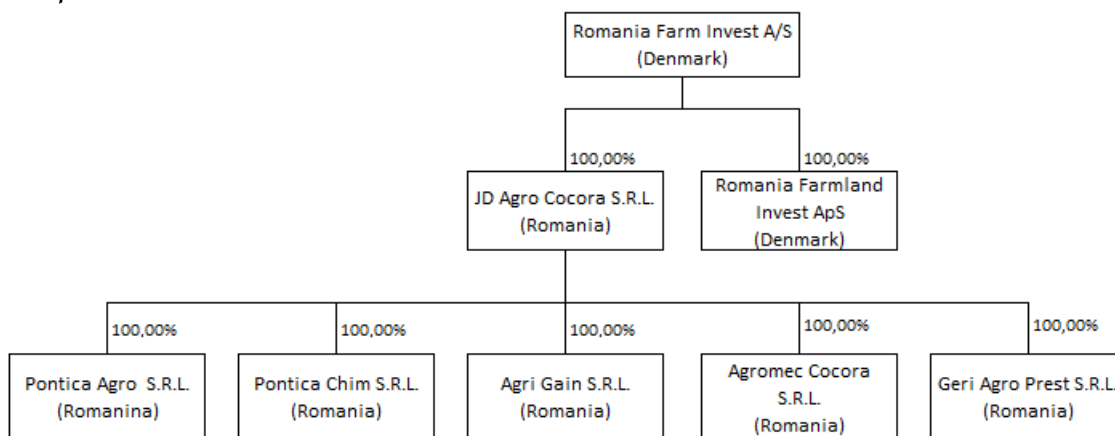
Nikolai Holm Pedersen
State Authorised
Public Accountant
mne45896

Ledelsesberetning Management's review

Oplysninger om selskabet Company details

Navn/Name	Romania Farm Invest A/S
Adresse, postnr. By/ Address, Postal Code, City	Karlslundvej 14, 8330 Beder
CVR-nr./CVR No.	31 17 99 39
Stiftet/Established	21. september 2007 / 21 September 2007
Hjemstedskommune/Registered office	Aarhus
Regnskabsår/Financial year	1. januar - 31. december / 1 January - 31 December
Bestyrelse/Board of Directors	Erik Jantzen, formand/Chairman Henrik Gøttrup Christensen Åge Tang-Andersen Christian Frederik Jensen
Direktion/Executive Board	Svend-Axel Nilsson
Revision/Auditors	EY Godkendt Revisionspartnerselskab Værkmestergade 25, P.O. Box 330, DK-8100 Aarhus C

Koncernoversigt Group chart



Ledelsesberetning Management's review

Hoved- og nøgletal Financial highlights

t.kr./DKK'000	2020	2019	2018	2017	2016
---------------	------	------	------	------	------

Hovedtal Key figures

Bruttoresultat <i>Gross profit</i>	-8.175	44.281	45.252	41.308	43.037
Resultat af primær drift <i>Operating profit/loss</i>	-30.043	24.973	29.894	27.123	31.848
Resultat af finansielle poster Profit/loss from net financials	-13.368	-13.546	-9.064	-12.692	-8.604
Årets resultat Profit/loss for the year	-36.605	10.846	17.011	12.115	19.495

Aktiver i alt <i>Total assets</i>	616.690	625.923	553.297	540.285	456.822
Investering i materielle anlægsaktiver <i>Investment in property, plant and equipment</i>	11.228	18.090	31.187	28.692	22.855
Selskabskapital <i>Share capital</i>	157.737	157.737	145.009	145.009	145.009
Egenkapital <i>Equity</i>	316.918	356.115	319.106	299.834	252.280

Indtjening pr. 100 aktier (DKK) <i>Earnings per 100 shares (DKK)</i>	-23	7	12	8	13
Indre værdi pr. 100 aktier (DKK) <i>Equity value per 100 shares (DKK)</i>	201	226	220	207	174

Nøgletal

Soliditetsgrad <i>Equity ratio</i>	51,4 %	56,9 %	57,7 %	55,5 %	55,2 %
Egenkapitalforrentning <i>Return on equity</i>	-	3,2%	5,5%	4,4%	8,5%
Egenkapitalforrentning inkl. andre egenkapitalbevægelser <i>Return on equity incl. other value adjustments of equity</i>	-	4,0%	6,2%	18,3%	20,3%

Ledelsesberetning Management's review

Hoved- og nøgletal (fortsat) Financial highlights (continued)

Nøgletal er beregnet i overensstemmelse med Finansforeningens anbefalinger.

De i hoved- og nøgletaloversigten anførte nøgletal er beregnet således:

Soliditetsgrad	$\frac{\text{Egenkapital ultimo} \times 100}{\text{Passiver i alt, ultimo}}$
Egenkapitalforrentning	$\frac{\text{Resultat efter skat} \times 100}{\text{Gennemsnitlig egenkapital}}$
Egenkapitalforrentning inkl. andre egenkapitalbevægelser	$\frac{(\text{Resultat efter skat} + \text{andre egenkapitalbevægelser}) \times 100}{\text{Gennemsnitlig egenkapital}}$

Financial ratios are calculated in accordance with the Danish Finance Society's guidelines.

The financial ratios stated under "Financial highlights" have been calculated as follows:

Equity ratio	$\frac{\text{Equity at year end} \times 100}{\text{Total equity and liabilities at year end}}$
Return on equity	$\frac{\text{Profit/loss after tax} \times 100}{\text{Average equity}}$
Return on equity incl. other value adjustments of equity	$\frac{(\text{Profit/loss after tax} + \text{other value adjustments of equity}) \times 100}{\text{Average equity}}$

Ledelsesberetning *Management's review*

Virksomhedens væsentligste aktiviteter *Business review*

Koncernens hovedaktivitet er at drive en landbrugsbedrift i Rumænien omfattende planteavl med tilhørende bygninger, siloer, korntørring samt maskiner.

Moderelskabets hovedaktivitet er at eje anparter i Romania Farmland Invest ApS og aktier i det rumænske datterselskab JD Agro Cocora S.R.L.

The principal activity of the Group is to run a farm in Romania comprising plant cultivation, inclusive of buildings, silos, grain drying plant and machines.

The principal activities of the parent company are to hold shares in Romania Farmland Invest ApS and in the Romanian subsidiary, JD Agro Cocora S.R.L.

Udviklingen i aktiviteter og økonomiske forhold *Financial review*

Årets resultat blev et nettoresultat på -36,6 mio. kr. mod et overskud sidste år på 10,8 mio. kr.

Der har været høstet på 12.463 ha mod sidste år 12.712 ha. Godt 1.500 ha blev der ikke høstet på som følge af tørke.

Det dårlige resultat skyldes ekstrem tørke i den sydøstlige del af Rumænien. Den samlede høst i mængder blev således 26 % af budget og høstværdien 34 % af budget svarende til en mistet budgetteret høstværdi på 76 mio. kr. Koncernen har modtaget tørketilskud på 6 mio. kr. for vinterafgrøder, mens der for vårafgrøder ikke forventes tørketilskud, da Rumænien ikke har dette med i statsbudgettet for 2021.

Koncernen står, trods dette års katastrofegøst, i en gunstig position for at øge værditilvæksten fremadrettet:

- ▶ Der er nu stort set 100 % no-till dyrkning / conservation agriculture:
 - bevarer mest mulig fugt i jorden som følge af minimal jordbearbejdning
 - forventer conservation agriculture medfører mere stabile udbytter på grund af øget fugt i jorden
 - mindre omkostninger pr ha
 - mindre CO2-udledning påvirker klimaet positivt
- ▶ Der er politisk fokus på vandingsmuligheder
 - Rumænien har afsat EU-midler på EUR 6 mia. til landbrug og med fokus på vanding, dette er med i Rumæniens budget 2021-2027
 - genetablering samt udvidelse af vandingsmuligheder er igangsat
- ▶ Ledelsesstruktur og organisation er gearret til lønsom vækst.

Koncernen har i året fortsat ekspansionsstrategien med køb af lokale selskaber, køb af jord samt indgåelse af nye lejeaftaler. Til finansiering heraf har koncernen delvist udnyttede rammer hos selskabets bankforbindelser.

Den rumænske valuta blev svækket med 2,25 % i 2020, hvilket medførte et kurstab på lån i udenlandsk valuta på 5 mio. kr., som dermed påvirker resultatet negativt.

Ledelsen betragter årets resultat som ikke tilfredsstillende.

Ledelsesberetning Management's review

The net loss for the year totalled DKK 36.6 million against a profit of DKK 10.8 million last year.

A total of 12,463 hectares of land have been harvested as against 12,712 hectares of land last year. Approx. 1,500 hectares of land have not been harvested due to drought conditions.

The poor results are attributable to extreme drought conditions in south eastern Romania. The total volume harvested was thus 26% of budget and the value thereof 34% of budget, corresponding to a lost budgeted value of harvest of DKK 76 million. The Group received a drought subsidy of DKK 6 million for its winter crops, but does not expect to receive any drought subsidies for its spring crops as Romania's state budget does not include such subsidies for 2021.

Despite this disastrous year, the Group is in a favourable position of increasing the value added going forward:

- ▶ There is now almost 100% no-till cultivation / conservation agriculture:
 - Preserves soil moisture due to limited soil cultivation
 - Expects conservation agriculture to imply more stable crop yields due to the moisture in the soil
 - Less costs per hectare
 - Reduced CO2 emissions have a positive effect on the climate
- ▶ There is political focus on irrigation options
 - Romania has allocated EU subsidies of EUR 6 billion for agriculture focusing on irrigation, and this amount is included in Romania's budget for 2021-2027
 - Re-establishment and expansion of irrigation options are initiated
- ▶ Management structure and organisation are geared for profitable growth

In the year under review, the Group continued its expansion strategy acquiring local companies and land and concluding new leases. The Group's acquisitions were partly financed by utilising its facilities with the Company's bankers.

The Romanian currency decreased by 2.25% in 2020, which implied a foreign exchange loss on loans in foreign currencies of DKK 5 million, which thereby impacted results of operation negatively.

Management considers the results for the year unsatisfactory.

Forventninger til fremtiden Outlook

For 2021 forventes 15.000 ha til høst og et nettoresultat på 20-22 mio. kr.

Selskabet har i januar 2021 gennemført en kapitalforhøjelse på 30 mio. kr. for at styrke selskabets kapitalgrundlag og likviditet. Der var stor opbakning fra aktionærerne, idet kapitalforhøjelsen blev overtegnet med 36%.

Koncernen følger udviklingen i coronavirus dagligt, og følger myndighedernes anvisninger for håndtering heraf. Der er iværksat en beredskabsplan for medarbejderne, så ikke alle kan smittes eller komme i karantæne på samme tid ligesom der er fokus på at modtage leverancer af importerede varer som gødning mv. Vaccinationsprogrammet er igangsat, og medarbejderne har fået første dosis, og det forventes medarbejderne er færdigvaccinerede inden udgangen af maj.

For 2021, Management expects to harvest 15,000 hectares of land and to report a net result of DKK 20-22 million.

The Parent Company carried through a capital increase of DKK 30 million in January 2021 to strengthen the Company's capital basis and liquidity. The capital increase was well received by the shareholders with shares being 36 times oversubscribed.

Ledelsesberetning Management's review

The Group follows the development of the coronavirus on a daily basis and follows the authorities' directions in that respect. A contingency plan has been implemented for the employees ensuring that not all employees can be infected or quarantined at the same time. Also, focus is on receiving supplies of imported goods such as fertiliser, etc. The vaccine programme has been initiated, and the employees have received the first dose and are expected to have completed the vaccine programme by the end of May.

Særlige risici Special risks

Forretningsmæssige risici Business risks

Koncernens væsentligste driftsrisiko er knyttet til

- ▶ vejrforhold, som forudsætter produktionsbetingelser for afgrødevæksten
- ▶ markedspriser på afgrøder. Markedspriser er påvirket af globalt udbud og efterspørgsel og af lokale markedsforhold
- ▶ udviklingen i coronavirus, som kan få negativ påvirkning på afsætning, indkøb og organisation.

The Group's main operating risk relates to

- ▶ the weather conditions, which is decisive to the production conditions for crop growth
- ▶ market prices are affected by global supply and demand and local market terms
- ▶ development of the corona virus, which may have an adverse effect on sale, purchase and organisation.

Valutarisici Currency risks

Aktiviteter i udlandet medfører, at resultat, pengestrømme og egenkapital påvirkes af kurs- og renteutviklingen for en række valutaer. Der indgås ikke spekulative valutapositioner. Kursregulering af investeringer i dattervirksomheder, der er selvstændige enheder, indregnes direkte i egenkapitalen. Kursrisici, der relaterer sig hertil, afdækkes som hovedregel ikke, da det er koncernens opfattelse, at en løbende kurssikring af sådanne langsigtede investeringer ikke vil være optimal ud fra en samlet risiko- og omkostningsmæssig betragtning.

Due to activities abroad, profit, cash flows and equity are affected by the development in exchange and interest rates for a number of currencies. Speculative currency transactions are not made. Exchange rate adjustments of investments in subsidiaries, which are independent entities, are recognised directly in equity. Relating foreign exchange risks are generally not hedged, as the Group is of the opinion that regular hedging of such long-term investments will not be optimum taking into account the overall risk and costs.

Forventninger til fremtiden Outlook

Renterisici Interest risk

En væsentlig del af koncernens rentebærende gæld er indgået med variabel rente. Der er pr. statusdagen indgået rentesikring på 45 % af gælden og aftalt fast rente på yderligere 2 % af gælden. Ændringer i renteniveauet vil derfor påvirke indtjeningen. Som følge af koncernens væsentlige gældsforpligtelser følges koncernens likviditet tæt med henblik på at sikre, at koncernen til hver tid kan servicere sine gældsforpligtelser.

A significant part of the Group's interest-bearing debt carries variable interest. At the balance sheet date, 45% of debt is subject to interest rate hedging and a fixed rate has been agreed for 2% of the debt. Changes to the level of interest will thus affect earnings. Due to the Group's considerable liabilities, the Group's cash position is closely monitored in order to ensure that the Group can meet its liabilities at any time.

Ledelsesberetning *Management's review*

Øvrige forhold *Other matters*

Organisationen *Organization*

Koncernen har løbende fokus på udvikling af mennesker og på at drive forretning ansvarligt, med respekt for medarbejdere, miljø og de lokale samfund. Efter tilrettelæggelse og udbygning af organisationen de senere år har koncernen i dag en god kompetenceprofil til fortsat at styrke produktionsresultaterne og samtidig udbygge koncernen yderligere. Der er fortsat fokus på medarbejderudvikling, efteruddannelse og generel styrkelse af kompetencer i alle lag af organisationen.

The Group focuses on developing people and running a responsible business, showing respect for its employees, the environment and the local society. Based on the set-up and expansion of the organisation in recent years, the Group today has a sound competence profile to continue strengthening production results and at the same time expand the Group even further. Focus is on staff development, training and strengthening competences in general in all organisational layers.

Samfundsansvar og bæredygtighed *Corporate Social Responsibility and Sustainability*

Koncernen har stor fokus på CSR, og med fokus på miljøpåvirkning, arbejdsmiljø, antikorrupition samt det omliggende samfund. Koncernen tilstræber konstant at drage omsorg for miljøet i alt, hvad der foretages, og anerkender behovet for at beskytte de naturlige ressourcer til gavn for de fremtidige generationer.

Ledelsesberetning *Management's review*

The Group focuses on CSR and on the environmental impact, working environment, anti-corruption and society at large. The Group strives constantly to take care of the environment in every aspect and acknowledges the need for protecting natural resources for the benefit of future generations.

Koncern- og årsregnskab 1. januar - 31. december
Consolidated financial statements and parent company financial statements
 1 January - 31 December

Resultatopgørelse
Income statement

Note	t.kr./DKK'000	Koncern Group		Modervirksomhed Parent company	
		2020	2019	2020	2019
	Nettoomsætning <i>Revenue</i>	58.287	80.029	353	300
	Ændring i beholdninger af biologiske aktiver <i>Change in holdings of biological assets</i>	-33.345	5.015	0	0
	Værdiregulering af biologiske aktiver <i>Value adjustment of biological assets</i>	15.773	6.401	0	0
	Andre driftsindtægter <i>Other operating income</i>	26.730	22.731	0	0
	Produktionsomkostninger <i>Production costs</i>	-34.916	-30.006	0	0
	Andre eksterne omkostninger <i>Other external costs</i>	-40.704	-39.889	-209	-356
	Bruttoresultat <i>Gross profit</i>	-8.175	44.281	144	-56
2	Personaleomkostninger <i>Staff costs</i>	-11.380	-10.627	-126	-126
3	Af- og nedskrivninger af materielle og immaterielle anlægsaktiver <i>Depreciation on property, plant and equipment and amortisation of intangible assets and impairment losses</i>	-10.488	-8.681	0	0
	Resultat af primær drift <i>Operating profit</i>	-30.043	24.973	18	-182
	Andel af resultat i tilknyttede virksomheder <i>Share of profit/loss in group enterprises</i>	0	0	-36.649	11.004
	Finansielle indtægter <i>Financial income</i>	29	25	29	25
4	Finansielle omkostninger <i>Financial expenses</i>	-13.397	-13.558	-3	-1
	Resultat før skat <i>Profit before tax</i>	-43.411	11.440	-36.605	10.846
5	Skat af årets resultat <i>Tax on profit for the year</i>	6.806	-594	0	0
	Årets resultat <i>Profit for the year</i>	-36.605	10.846	-36.605	10.846

Koncern- og årsregnskab 1. januar - 31. december
 Consolidated financial statements and parent company financial statements
 1 January - 31 December

Balance
 Balance sheet

Note	t.kr./DKK'000	Koncern Group		Modervirksomhed Parent company	
		2020	2019	2020	2019
	AKTIVER				
	ASSETS				
	Anlægsaktiver				
	<i>Non-current assets</i>				
	Immaterielle anlægsaktiver				
6	<i>Intangible assets</i>				
	Goodwill				
	<i>Goodwill</i>	22.997	25.956	0	0
	Jordkontrakter				
	<i>Land contracts</i>	22.666	21.206	0	0
		<u>45.663</u>	<u>47.162</u>	<u>0</u>	<u>0</u>
	Materielle anlægsaktiver				
7	<i>Property, plant and equipment</i>				
	Grunde og bygninger				
	<i>Land and buildings</i>	41.072	43.992	0	0
	Landbrugsjord				
	<i>Farmland</i>	388.447	375.816	0	0
	Produktionsanlæg og maskiner				
	<i>Plant and machinery</i>	35.727	37.127	0	0
		<u>465.246</u>	<u>456.935</u>	<u>0</u>	<u>0</u>
	Finansielle anlægsaktiver				
	<i>Investments</i>				
	Kapitalandele i tilknyttede virksomheder				
8	<i>Investments in group enterprises</i>	0	0	318.338	357.153
		<u>0</u>	<u>0</u>	<u>318.338</u>	<u>357.153</u>
	Anlægsaktiver i alt				
	<i>Total non-current assets</i>	<u>510.909</u>	<u>504.097</u>	<u>318.338</u>	<u>357.153</u>
	Omsætningsaktiver				
	<i>Current assets</i>				
	Varebeholdninger				
9	<i>Inventories</i>				
	Varelager				
9	<i>Stock</i>	29.366	47.814	0	0
	Jordbeholdninger (biologiske aktiver)				
9	<i>Work in progress (biological assets)</i>	30.130	29.488	0	0
	Andre beholdninger				
	<i>Other inventories</i>	8.983	3.290	0	0
	Landbrugsjord til salg				
	<i>Farmland for sale</i>	1.397	1.700	0	0
		<u>69.876</u>	<u>82.292</u>	<u>0</u>	<u>0</u>

Koncern- og årsregnskab 1. januar - 31. december
Consolidated financial statements and parent company financial statements
 1 January - 31 December

Balance
Balance sheet

Note	t.kr./DKK'000	Koncern Group		Modervirksomhed Parent company	
		2020	2019	2020	2019
	AKTIVER, FORTSAT				
	ASSETS, CONTINUED				
	Tilgodehavender				
	<i>Receivables</i>				
	Tilgodehavender fra salg og tjenesteydelser				
	<i>Trade receivables</i>	1.404	3.543	0	0
	Tilgodehavende selskabsskat				
	<i>Income taxes receivable</i>	0	3	0	3
	Udskudt skatteaktiv				
	<i>Deferred tax asset</i>	7.090	0	0	0
	Andre tilgodehavender				
	<i>Other receivables</i>	25.093	32.005	1.378	1.059
		<u>33.587</u>	<u>35.551</u>	<u>1.378</u>	<u>1.062</u>
	Likvide beholdninger				
	<i>Cash at bank and in hand</i>	2.318	3.983	447	362
	Omsætningsaktiver i alt				
	<i>Total current assets</i>	105.781	121.826	1.825	1.424
	AKTIVER I ALT				
	TOTAL ASSETS	<u>616.690</u>	<u>625.923</u>	<u>320.163</u>	<u>358.577</u>
	PASSIVER				
	EQUITY AND LIABILITIES				
	Egenkapital				
	<i>Equity</i>				
	Selskabskapital				
10	<i>Share capital</i>	157.737	157.737	157.737	157.737
	Nettoopskrivning efter den indre værdis metode				
	<i>Reserve for net revaluation according to the equity method</i>	0	0	145.288	184.528
	Reserve for valutakursreguleringer				
	<i>Translation reserve</i>	-5.216	0	0	0
	Overført resultat				
	<i>Retained earnings</i>	164.397	198.378	13.893	13.850
	Foreslået udbytte				
	<i>Proposed dividends</i>	0	0	0	0
	Egenkapital i alt				
	<i>Total equity</i>	<u>316.918</u>	<u>356.115</u>	<u>316.918</u>	<u>356.115</u>

Koncern- og årsregnskab 1. januar - 31. december
Consolidated financial statements and parent company financial statements
 1 January - 31 December

Balance
Balance sheet

Note	t.kr./DKK'000	Koncern Group		Modervirksomhed Parent company	
		2020	2019	2020	2019
	PASSIVER, FORTSAT				
	EQUITY AND LIABILITIES, CONTINUED				
	Hensatte forpligtelser				
	<i>Provisions</i>				
	Udskudt skat				
	<i>Deferred tax</i>	30.152	28.698	0	0
	Hensatte forpligtelser i alt				
	<i>Total provisions</i>	30.152	28.698	0	0
	Gældsforpligtelser				
	<i>Liabilities other than provisions</i>				
	Langfristede gældsforpligtelser				
12	<i>Non-current liabilities</i>				
	Kreditinstitutter				
	<i>Credit institutions</i>	180.376	164.211	0	0
	Leasinggæld				
	<i>Lease liabilities</i>	8.299	9.594	0	0
	Gæld til selskabsdeltagere og ledelse				
	<i>Payables to shareholders and management</i>	3.350	4.500	0	0
		192.025	178.305	0	0
	Kortfristede gældsforpligtelser				
	<i>Current liabilities</i>				
	Kortfristet del af langfristede gældsforpligtelser				
12	<i>Current portion of long-term liabilities</i>	16.969	15.573	0	0
	Kreditinstitutter				
	<i>Credit institutions</i>	48.954	34.349	0	0
	Leverandører af varer og tjenesteydelser				
	<i>Trade payables</i>	215	218	202	205
	Gæld til tilknyttede virksomheder				
	<i>Payables to group enterprises</i>	0	0	3.043	2.257
	Selskabsskat				
	<i>Corporation tax</i>	0	666	0	0
	Anden gæld				
	<i>Other payables</i>	11.457	11.999	0	0
		77.595	62.805	3.245	2.462
	Gældsforpligtelser i alt				
	<i>Total liabilities other than provisions</i>	269.620	241.110	3.245	2.462
	PASSIVER I ALT				
	TOTAL EQUITY AND LIABILITIES	616.690	625.923	320.163	358.577

- 1 Anvendt regnskabspraksis
Accounting policies
- 11 Egne aktier
Treasury share
- 13 Kontraktlige forpligtelser og eventualposter m.v.
Contractual obligations and contingencies, etc.
- 14 Pantsætninger og sikkerhedsstillelser
Mortgages and collateral
- 15 Nærstående parter
Related parties

Koncern- og årsregnskab 1. januar - 31. december
Consolidated financial statements and parent company financial statements
 1 January - 31 December

Egenkapitalopgørelse
Statement of changes in equity

t.DKK/DKK'000	Koncern Group				I alt Total
	Selskabs- kapital <i>Share capital</i>	Reserve for valutakurs- reguleringer <i>Transaltion reserve</i>	Overført resultat <i>Retained earnings</i>	Foreslået udbytte <i>Proposed dividends</i>	
Saldo 1. januar 2019 <i>Balance at 1 January 2019</i>	145.009	0	171.060	3.037	319.106
Kapitalforhøjelse <i>Capital increase</i>	12.728	0	15.272	0	28.000
Valutakursreguleringer <i>Exchange rates adjustments</i>	0	0	-3.480	0	-3.480
Overført via resultatdisponering <i>Transferred via profit appropriation</i>	0	0	10.847	0	10.847
Andre værdireguleringer af egenkapital <i>Other value adjustments of equity</i>	0	0	5.964	0	5.964
Køb af egne aktier <i>Purchase of treasury shares</i>	0	0	-1.300	0	-1.300
Udloddet udbytte <i>Distributed dividends</i>	0	0	0	-3.037	-3.037
Udbytte af egne kapitalandele <i>Dividend, treasury shares</i>	0	0	15	0	15
Egenkapital 1. januar 2020 <i>Equity at 1 January 2020</i>	157.737	0	198.378	0	356.115
Overført via resultatdisponering <i>Transferred via profit appropriation</i>	0	0	-36.605	0	-36.605
Valutakursreguleringer <i>Exchange rates adjustments</i>	0	-5.216	0	0	-5.216
Andre værdireguleringer af egenkapitalen <i>Other value adjustments of equity</i>	0	0	2.624	0	2.624
Egenkapital 31. december 2020 <i>Equity at 31 December 2020</i>	157.737	-5.216	164.397	0	316.918

Koncern- og årsregnskab 1. januar - 31. december
Consolidated financial statements and parent company financial statements
 1 January - 31 December

Egenkapitalopgørelse
Statement of changes in equity

t.kr./DKK'000	Modervirksomhed Parent company				
t.DKK/DKK'000	Selskabs- kapital Share capital	Netto- opskrivning efter indre værdi- metode Net revaluation acc. to the equity method	Overført resultat Retained earnings	Foreslået udbytte Proposed dividends	I alt Total
Saldo 1. januar 2019 <i>Balance at 1 January 2019</i>	145.009	171.040	20	3.037	319.106
Kapitalforhøjelse <i>Capital increase</i>	12.728	0	15.272	0	28.000
Overført via resultatdisponering, se note 16 <i>Transferred via profit appropriation, see note 16</i>	0	11.004	-158	0	10.846
Valutakursregulering <i>Exchange adjustment</i>	0	-3.480	0	0	-3.480
Andre værdireguleringer af egenkapital <i>Other value adjustments of equity</i>	0	5.964	0	0	5.964
Køb af egne aktier <i>Purchase of treasury shares</i>	0	0	-1.300	0	-1.300
Udloddet udbytte <i>Distributed dividends</i>	0	0	0	-3.037	-3.037
Udbytte af egne kapitalandele <i>Dividend, treasury shares</i>	0	0	16	0	16
Egenkapital 1. januar 2020 <i>Equity at 1 January 2020</i>	157.737	184.528	13.850	0	356.115
Overført via resultatdisponering, se note 16 <i>Transferred via profit appropriation, see note 16</i>	0	-36.648	43	0	-36.605
Valutakursregulering <i>Exchange adjustment</i>	0	-5.216	0	0	-5.216
Andre værdireguleringer af egenkapital <i>Other value adjustments of equity</i>	0	2.624	0	0	2.624
Egenkapital 31. december 2020 <i>Equity at 31 December 2020</i>	157.737	145.288	13.893	0	316.918

Koncern- og årsregnskab 1. januar - 31. december
Consolidated financial statements and parent company financial statements
 1 January - 31 December

Pengestrømsopgørelse
Cash flow statement

Note	t.DKK/DKK'000	Koncern Group	
		2020	2019
	Årets resultat <i>Profit/loss for the year</i>	-36.605	10.847
17	Reguleringer <i>Adjustments</i>	10.621	23.616
18	Ændring i driftskapital <i>Changes in working capital</i>	20.921	-21.725
	Pengestrøm fra primær drift <i>Cash generated from operations</i>	-5.063	12.738
	Renteindtægter, betalt <i>Interest received</i>	29	38
	Renteomkostninger, betalt <i>Interest paid</i>	-13.397	-13.571
	Betalt selskabsskat <i>Corporation tax paid</i>	-666	-3.627
	Pengestrøm fra driftsaktivitet <i>Cash flows from operating activities</i>	-19.097	-4.422
	Køb af immaterielle aktiver <i>Acquisition of intangible assets</i>	-4.388	-10.397
	Køb af materielle aktiver <i>Acquisition of property, plant and equipment</i>	-11.228	-18.090
	Salg af materielle aktiver <i>Disposal of property, plant and equipment</i>	3.328	0
	Køb af virksomheder og aktiviteter <i>Acquisition of enterprises and activities</i>	0	-28.000
	Pengestrøm til investeringsaktivitet <i>Cash flows from investing activities</i>	-12.288	-56.487
	Afdrag på langfristet gældsforpligtelse <i>Repayment of long-term liabilities</i>	-16.239	-14.748
	Provenu af langfristede gældsforpligtelser <i>Proceeds of long-term liabilities</i>	31.354	31.155
	Ændring af gæld på driftskreditter <i>Changes in payables related to operating credits</i>	14.605	18.214
	Udbetalt udbytte <i>Distributed dividend</i>	0	-3.022
	Kontant kapitalforhøjelse <i>Cash capital increase</i>	0	28.000
	Pengestrøm fra finansieringsaktivitet <i>Cash flows from financing activities</i>	29.720	59.599
	Årets pengestrøm <i>Cash flows for the year</i>	-1.665	-1.310
	Likvider, primo <i>Cash and cash equivalents, beginning of year</i>	3.983	5.293
	Likvider, ultimo <i>Cash and cash equivalents, year end</i>	2.318	3.983

Koncern- og årsregnskab 1. januar - 31. december
Consolidated financial statements and parent company financial statements
1 January - 31 December

Noter**Notes**

1 Anvendt regnskabspraksis
Accounting policies

Årsrapporten for Romania Farm Invest A/S for 2020 er aflagt i overensstemmelse med årsregnskabslovens bestemmelser for klasse C-virksomheder (mellem).

Virksomheden har med virkning for regnskabsåret 2020 implementeret ændringslov nr. 1716 af 27. december 2018 til årsregnskabsloven. Implementeringen af ændringsloven har ikke påvirket virksomhedens regnskabspraksis for indregning og måling af aktiver og forpligtelser, men har alene betydet krav om yderligere oplysninger. Det interne koncernregnskab er aflagt efter samme regnskabspraksis som sidste år.

The annual report of Romania Farm Invest A/S for 2020 has been prepared in accordance with the provisions in the Danish Financial Statements Act applying to medium reporting class C entities.

Effective from the financial year 2020, the Company has implemented amending act no. 1716 of 27 December 2018 to the Danish Financial Statements Act. The implementation of the amending act has not affected the Company's accounting policies on recognition and measurement of assets and liabilities but has solely entailed a requirement for further disclosures. The accounting policies used in the preparation of consolidated management financial statements the financial statements are consistent with those of last year.

Præsentationsvaluta**Reporting currency**

Årsregnskabet er aflagt i danske kroner (DKK'000).

The financial statements are presented in Danish kroner (DKK'000).

Regnskabsmæssige skøn og vurderinger**Accounting estimates and assessments**

Opgørelsen af den regnskabsmæssige værdi af visse aktiver og forpligtelser kræver vurderinger, skøn og forudsætninger om fremtidige begivenheder. De foretagne skøn og forudsætninger er bl.a. baseret på historiske erfaringer og andre faktorer, som ledelsen vurderer forsvarlige efter omstændighederne, men som i sagens natur er usikre. Forudsætningerne kan ændres, og uventede begivenheder eller omstændigheder kan opstå. Som følge af de risici og usikkerheder, som koncernen er underlagt, kan faktiske udfald afvige fra de foretagne skøn. Det kan være nødvendigt at ændre tidligere foretagne skøn som følge af ændringer i de forhold, der lå til grund for disse skøn, på grund af ny viden eller som følge af efterfølgende begivenheder.

Skøn, der er særligt væsentlige for regnskabsaflæggelsen for Romania Farm Invest A/S foretages ved indregning af varelager, jordbeholdninger og landbrugsjord.

De biologiske aktiver, varelager og jordbeholdninger, samt landbrugsjord, måles løbende til dagsværdi med fradrag af realisationsomkostninger.

The calculation of the carrying amount of certain assets and liabilities requires assessments, estimates and assumptions concerning future events. The estimates and assumptions made are among other things based on historical experience and other factors that Management finds reasonable in the circumstances but which are inherently uncertain. The assumptions may change, and unexpected events or circumstances may arise. The Group is subject to risks and uncertainties which mean that the actual outcome may differ from the estimates made. It may be necessary to change previous estimates due to changes in the conditions on which these previous estimates were based or due to new knowledge or subsequent events.

Koncern- og årsregnskab 1. januar - 31. december
Consolidated financial statements and parent company financial statements
1 January - 31 December

Noter

Notes

1 Anvendt regnskabspraksis (fortsat)
Accounting policies (continued)

Estimates that are material to the financial reporting of Romania Farm Invest A/S are made in respect of recognition of inventories, soil and farmland.

Biological assets, inventories and soil as well as farmland are measured regularly at fair value less realisation costs.

Koncernregnskab
Consolidated financial statements

Bestemmende indflydelse
Control

Koncernregnskabet omfatter modervirksomheden Romania Farm Invest A/S og de dattervirksomheder, hvori Romania Farm Invest A/S har bestemmende indflydelse.

Bestemmende indflydelse er beføjelsen til at styre en dattervirksomheds finansielle og driftsmæssige beslutninger. Derudover stilles der krav om muligheden for at opnå et økonomisk afkast af investeringen.

Ved vurderingen af, om modervirksomheden besidder bestemmende indflydelse, tages ligeledes hensyn til de facto-kontrol.

Eksistensen af potentielle stemmerettigheder, som aktuelt kan udnyttes eller konverteres til yderligere stemmerettigheder, tages med i vurderingen af, om en virksomhed kan opnå beføjelsen til at styre en anden virksomheds finansielle og driftsmæssige beslutninger.

The consolidated financial statements comprise the Parent Company Romania Farm Invest A/S and subsidiaries controlled by Romania Farm Invest A/S.

Control means the power to exercise decisive influence over a subsidiary's financial and operating decisions. Moreover, the possibility of yielding a return from the investment is required.

In assessing whether the Parent Company controls an entity, de facto control is also taken into consideration.

The existence of potential voting rights that may currently be exercised or converted into additional voting rights is considered when assessing whether an entity may become empowered to exercise decisive influence over another entity's financial and operating decisions.

Koncernregnskabsudarbejdelse
Preparation of consolidated financial statements

Koncernregnskabet er udarbejdet som et sammendrag af modervirksomhedens og de enkelte dattervirksomheders regnskaber opgjort efter koncernens regnskabspraksis, elimineret for koncerninterne indtægter og omkostninger, aktiebesiddelser, interne mellemværender og udbytter samt realiserede og urealiserede fortjenester ved transaktioner mellem de konsoliderede virksomheder. Urealiserede fortjenester ved transaktioner med associerede virksomheder elimineres i forhold til koncernens ejerandel i virksomheden. Urealiserede tab elimineres på samme måde som urealiserede fortjenester, medmindre de ikke er udtryk for værdiforringelse.

Koncern- og årsregnskab 1. januar - 31. december
Consolidated financial statements and parent company financial statements
1 January - 31 December

Noter**Notes**

1 Anvendt regnskabspraksis (fortsat)
Accounting policies (continued)

I koncernregnskabet indregnes dattervirksomhedernes regnskabsposter 100 %. Minoritetsinteressernes andel af årets resultat og af egenkapitalen i dattervirksomheder, der ikke ejes 100 %, indgår i koncernens resultat og egenkapital, men præsenteres separat.

Køb og salg af minoritetsinteresser under fortsat bestemmende indflydelse indregnes direkte på egenkapitalen som en transaktion mellem kapitalejere.

Kapitalandele i associerede virksomheder og joint ventures indregnes i koncernregnskabet efter indre værdis metode.

Koncernens aktiviteter i driftsfællesskaber indregnes i koncernregnskabet linje for linje.

The consolidated financial statements are prepared as a consolidation of the Parent Company's and the individual subsidiaries' financial statements, which are prepared according to the Group's accounting policies. On consolidation, intra-group income and expenses, shareholdings, intra-group balances and dividends as well as realised and unrealised gains on intra-group transactions are eliminated. Unrealised gains on transactions with associates are eliminated in proportion to the Group's interest in the entity. Unrealised losses are eliminated in the same way as unrealised gains unless they do not reflect impairment.

The subsidiaries' financial statement items are included 100% in the consolidated financial statements. Non-controlling interests' share of the profit/loss for the year and of the equity of subsidiaries that are not wholly-owned are included in the Group's profit/loss and equity, respectively, but are presented separately.

Acquisitions and disposals of non-controlling interests that are still controlled are recognised directly in equity as a transaction between shareholders.

Equity investments in associates and joint ventures are recognised in the consolidated financial statements using the equity method.

The Group's activities in joint operations are recognised in the consolidated financial statements on a line-by-line basis.

Virksomhedssammenslutninger**Business combinations**

Nyerhvervede virksomheder indregnes i koncernregnskabet fra overtagelsestidspunktet. Solgte eller afviklede virksomheder indregnes i koncernregnskabet frem til afståelsestidspunktet. Sammenligningstal korrigeres ikke for ny erhvervede virksomheder.

Overtagelsestidspunktet er det tidspunkt, hvor koncernen faktisk opnår kontrol over den overtagne virksomhed.

Ved køb af nye virksomheder, hvor koncernen opnår bestemmende indflydelse over den købte virksomhed, anvendes overtagelsesmetoden. De tilkøbte virksomheders identificerede aktiver, forpligtelser og eventualforpligtelser måles til dagsværdi på overtagelsestidspunktet. Identificerbare immaterielle aktiver indregnes, hvis de kan udskilles eller udspringer fra en kontraktlig ret. Der indregnes udskudt skat af de foretagne omvurderinger.

Koncern- og årsregnskab 1. januar - 31. december
Consolidated financial statements and parent company financial statements
1 January - 31 December

Noter

Notes

1 Anvendt regnskabspraksis (fortsat)
Accounting policies (continued)

Positive forskelsbeløb (goodwill) mellem på den ene side købsvederlaget, værdien af minoritetsinteresser i den overtagne virksomhed og dagsværdien af eventuelle tidligere erhvervede kapitalandele, og på den anden side dagsværdien af de overtagne identificerbare aktiver, forpligtelser og eventualforpligtelser indregnes som goodwill under immaterielle aktiver. Goodwill afskrives lineært i resultatopgørelsen efter en individuel vurdering af den økonomiske levetid.

Negative forskelsbeløb (negativ goodwill) indregnes i resultatopgørelsen på overtagelsestidspunktet.

Ved overtagelsen henføres goodwill til de pengestrømsfrembringende enheder, der efterfølgende danner grundlag for nedskrivningstest. Goodwill og dagsværdireguleringer i forbindelse med overtagelse af en udenlandsk enhed med en anden funktionel valuta end koncernens præsentationsvaluta behandles som aktiver og forpligtelser, tilhørende den udenlandske enhed, og omregnes ved første indregning til den udenlandske enheds funktionelle valuta med transaktionsdagens valutakurs.

Købsvederlaget for en virksomhed består af dagsværdien af det aftalte vederlag i form af overdragne aktiver, påtagne forpligtelser og udstedte egenkapitalinstrumenter. Hvis en del af købsvederlaget er betinget af fremtidige begivenheder eller opfyldelse af aftalte betingelser, indregnes denne del af købsvederlaget til dagsværdi på overtagelsestidspunktet. Efterfølgende reguleringer af betingede købsvederlag indregnes i resultatopgørelsen.

Omkostninger, afholdt i forbindelse med virksomhedskøb, indregnes i resultatopgørelsen i afholdelsesåret.

Hvis der på overtagelsestidspunktet er usikkerhed om identifikation eller måling af overtagne aktiver, forpligtelser, eventualforpligtelser eller fastlæggelsen af købsvederlaget, sker første indregning på baggrund af foreløbigt opgjorte værdier. Hvis det efterfølgende viser sig, at identifikation eller måling af købsvederlaget, overtagne aktiver, forpligtelser eller eventualforpligtelser ikke var korrekt ved første indregning, reguleres opgørelsen med tilbagevirkende kraft, herunder goodwill, indtil 12 måneder efter overtagelsen, og sammenligningstal tilpasses. Herefter indregnes eventuelle korrektioner som fejl.

Ved afhændelse af dattervirksomheder, hvor den bestemmende indflydelse ikke længere opretholdes, opgøres fortjeneste eller tab som forskellen mellem nettosalgsprisen på den ene side og den forholdsmæssige andel af den regnskabsmæssige værdi af nettoaktiver på den anden side. Hvis virksomheden fortsat besidder kapitalandele i den afhændede dattervirksomhed, udgør den resterende forholdsmæssige andel af regnskabsmæssig værdi udgangspunkt for måling af kapitalandele i associerede virksomheder eller værdipapirer og kapitalandele.

Newly acquired entities are recognised in the consolidated financial statements from the acquisition date. Entities sold or otherwise disposed of are recognised in the consolidated financial statements up to the date of disposal. Comparative figures are not restated to reflect newly acquired entities.

The acquisition date is the date when the Group actually obtains control of the acquired entity.

The purchase method is applied to acquisitions of new businesses over which the Group obtains control. The acquired businesses' identified assets, liabilities and contingent liabilities are measured at fair value at the acquisition date. Identifiable intangible assets are recognised if they are separable or arise from a contractual right. Deferred tax on revaluations is recognised.

Koncern- og årsregnskab 1. januar - 31. december
Consolidated financial statements and parent company financial statements
1 January - 31 December

Noter

Notes

1 Anvendt regnskabspraksis (fortsat)
Accounting policies (continued)

Positive differences (goodwill) between, on the one hand, the consideration for the acquired entity, the value of non-controlling interests in the acquired entity and the fair value of any previously acquired equity investments and, on the other hand, the fair value of the assets, liabilities and contingent liabilities acquired are recognised as goodwill in intangible assets. Goodwill is amortised on a straight-line basis in the income statement based on an individual assessment of the economic life of the asset.

Negative differences (negative goodwill) are recognised in the income statement at the acquisition date.

Upon acquisition, goodwill is allocated to the cash-generating units, which subsequently form the basis for impairment testing. Goodwill and fair value adjustments in connection with the acquisition of a foreign entity with a functional currency different from the Group's presentation currency are accounted for as assets and liabilities belonging to the foreign entity and are, on initial recognition, translated into the foreign entity's functional currency using the exchange rate at the transaction date.

The purchase consideration for an entity consists of the fair value of the agreed consideration in the form of assets transferred, liabilities assumed, and equity instruments issued. If part of the purchase consideration is contingent on future events or compliance with agreed terms, such part of the purchase consideration is recognised at fair value at the acquisition date. Subsequent adjustments of contingent purchase considerations are recognised in the income statement.

Expenses incurred to acquire entities are recognised in the income statement in the year in which they are incurred.

If uncertainties regarding the identification or measurement of acquired assets, liabilities or contingent liabilities or the determination of the purchase consideration exist at the acquisition date, initial recognition will take place on the basis of provisional values. If it turns out subsequently that the identification or measurement of the purchase consideration, acquired assets, liabilities or contingent liabilities was incorrect on initial recognition, the statement will be adjusted retrospectively, including goodwill, until 12 months after the acquisition, and comparative figures will be restated. Subsequently, any adjustments are recognised as errors.

Gains or losses from the disposal of subsidiaries resulting in a loss of control are calculated as the difference between, on the one hand, the net selling price and, on the other hand, the proportionate share of the carrying amount of net assets. If the Parent Company still holds equity investments in the divested entity, the remaining proportionate share of the carrying amount forms the basis for the measurement of equity investments in associates or securities and equity investments.

Omregning af fremmed valuta
Foreign currency translation

Transaktioner i fremmed valuta omregnes til transaktionsdagens kurs. Valutakursdifferencer, der opstår mellem transaktionsdagens kurs og kursen på betalingsdagen, indregnes i resultatopgørelsen som en finansiel post.

Tilgodehavender, gæld og andre monetære poster i fremmed valuta omregnes til balancedagens valutakurs. Forskellen mellem balancedagens kurs og kursen på tidspunktet for tilgodehavendets eller gældens opståen indregnes i resultatopgørelsen under finansielle indtægter og omkostninger.

Anlægsaktiver, der er købt i fremmed valuta, måles til kursen på transaktionsdagen.

Koncern- og årsregnskab 1. januar - 31. december
Consolidated financial statements and parent company financial statements
1 January - 31 December

Noter**Notes**

1 Anvendt regnskabspraksis (fortsat)
Accounting policies (continued)

Udenlandske dattervirksomheder og associerede virksomheder anses for at være selvstændige enheder. Resultatopgørelserne omregnes til en gennemsnitlig valutakurs for måneden, og balanceposterne omregnes til balancedagens valutakurser. Kursdifferencer, opstået ved omregning af udenlandske dattervirksomheders egenkapital ved årets begyndelse til balancedagens valutakurser og ved omregning af resultatopgørelser fra gennemsnitskurser til balancedagens valutakurser, indregnes direkte i egenkapitalen.

On initial recognition, transactions denominated in foreign currencies are translated at the exchange rates at the transaction date. Foreign exchange differences arising between the exchange rates at the transaction date and at the date of payment are recognised in the income statement as financial income or financial expenses.

Receivables, payables and other monetary items denominated in foreign currencies are translated at the exchange rates at the balance sheet date. The difference between the exchange rates at the balance sheet date and at the date at which the receivable or payable arose or was recognised in the latest financial statements is recognised in the income statement as financial income or financial expenses.

Non-current assets acquired in foreign currencies are recognised at the rate at the transaction date.

Foreign subsidiaries are considered separate entities. The income statements are translated at the average exchange rates for the month, and the balance sheet items are translated at the exchange rates at the balance sheet date. Foreign exchange differences arising on translation of the opening equity of foreign entities at the exchange rates at the balance sheet date and on translation of the income statements from average exchange rates to the exchange rates at the balance sheet date are recognised directly in equity.

Resultatopgørelsen
Income statement

Nettoomsætning
Revenue

Indtægter fra salg af varer indregnes i resultatopgørelsen, når levering og risikoovergang til køber har fundet sted, og hvis indtægten kan opgøres pålideligt og forventes modtaget.

Nettoomsætningen måles til dagsværdien af det aftalte vederlag ekskl. moms og afgifter opkrævet på vegne af tredjepart. Alle former for afgivne rabatter indregnes i nettoomsætningen.

Income from the sale of goods is recognised in the income statement provided that delivery and transfer of risk to the buyer have taken place and that the income can be reliably measured and is expected to be received.

Revenue is measured at fair value of the agreed consideration ex. VAT and taxes charged on behalf of third parties. All discounts granted are recognised in revenue.

Andre driftsindtægter og -omkostninger
Other operating income and expenses

Andre driftsindtægter og -omkostninger indeholder regnskabsposter af sekundær karakter i forhold til virksomhedens hovedaktiviteter, herunder fortjeneste eller tab ved salg af anlægsaktiver.

Koncern- og årsregnskab 1. januar - 31. december
Consolidated financial statements and parent company financial statements
1 January - 31 December

Noter**Notes**

1 Anvendt regnskabspraksis (fortsat)
Accounting policies (continued)

Other operating income and operating expenses comprise items of a secondary nature relative to the Company's core activities, including gains or losses on the sale of fixed assets.

Råvarer og hjælpematerialer, mv.
Raw materials and consumables, etc.

Råvarer og hjælpematerialer omfatter de omkostninger til råvarer og hjælpematerialer, der er medgået til at opnå årets omsætning.

Raw materials and consumables include expenses relating to raw materials and consumables used in generating the year's revenue.

Vareforbrug
Cost of sales

Vareforbrug omfatter kostprisen på de varer, som er medgået til at opnå årets nettoomsætning.

Cost of sales includes the cost of goods used in generating the year's revenue.

Andre eksterne omkostninger
Other external costs

Andre eksterne omkostninger omfatter energi, vedligeholdelse, lejeudgifter o.l. på jord samt administration og andre faste omkostninger.

Other external costs comprise costs of energy, maintenance, rent, etc. on land as well as administration and other overhead costs.

Personaleomkostninger
Staff cost

Personaleomkostninger inkluderer løn, inklusive kompenseret fravær og pension til selskabets ansatte, samt andre sociale sikringsbidrag mv. Posten er fratrukket refusioner fra offentlige myndigheder.

Staff costs include wages and salaries, including compensated absence and pension to the Company's employees, as well as other social security contributions, etc. The item is net of refunds from public authorities.

Resultat af kapitalandele i dattervirksomheder
Profit/loss from equity investments in subsidiaries

Efter den indre værdis metode indregnes en forholdsmæssig andel af resultat efter skat i de underliggende virksomheder i resultatopgørelsen. Resultatandele efter skat i dattervirksomheder præsenteres i resultatopgørelsen som særskilte linjer. For kapitalandele i dattervirksomheder foretages fuld eliminering af koncerninterne avancer/tab.

I modervirksomhedens resultatopgørelse indregnes den forholdsmæssige andel af de enkelte dattervirksomheders resultat efter skat efter fuld eliminering af intern avance/tab.

Koncern- og årsregnskab 1. januar - 31. december
Consolidated financial statements and parent company financial statements
1 January - 31 December

Noter
Notes

1 Anvendt regnskabspraksis (fortsat)
Accounting policies (continued)

A proportionate share of the underlying entities' profit/loss after tax is recognised in the income statement according to the equity method. Shares of profit/loss after tax in subsidiaries are presented as separate line items in the income statement. Full elimination of intra-group gains/losses is made for equity investments in subsidiaries.

The proportionate share of the results after tax of the individual subsidiaries is recognised in the income statement of the Parent Company after full elimination of intra-group profits/losses.

Finansielle indtægter og omkostninger
Financial income and expenses

Finansielle indtægter og omkostninger indeholder renter, realiserede og urealiserede kursgevinster og -tab vedrørende gæld og transaktioner i fremmed valuta m.v.

Financial income and expenses comprise interest income and expense, realised and unrealised gains and losses on payables and transactions denominated in foreign currencies, etc.

Skat af årets resultat
Tax on profit/loss for the year

Årets skat, som består af årets aktuelle skat og forskydning i udskudt skat, indregnes i resultatopgørelsen med den del, der kan henføres til årets resultat, og direkte i egenkapitalen med den del, der kan henføres til bevægelser direkte i egenkapitalen.

Tax for the year comprises current tax for the year and changes in deferred tax. The tax expense relating to the profit/loss for the year is recognised in the income statement, and the tax expense relating to amounts directly recognised in equity is recognised directly in equity.

Balancen
Balance sheet

Immaterielle anlægsaktiver
Intangible assets

Goodwill
Goodwill

Goodwill afskrives over den vurderede økonomiske levetid, der fastlægges på baggrund af ledelsens erfaringer inden for de enkelte forretningsområder. Goodwill afskrives lineært over afskrivningsperioden, der udgør maksimalt 10 år og er længst for strategisk erhvervede virksomheder med en stærk markedsposition og langsigtet indtjeningsprofil.

Goodwill is amortised over its estimated useful life determined on the basis of Management's experience of the specific business areas. Goodwill is amortised on a straight-line basis over a maximum amortisation period of 10 years, longest for strategically acquired enterprises with strong market positions and long-term earnings profiles.

Koncern- og årsregnskab 1. januar - 31. december
Consolidated financial statements and parent company financial statements
1 January - 31 December

Noter
Notes

1 Anvendt regnskabspraksis (fortsat)
Accounting policies (continued)

Jordkontrakter
Land contracts

Jordkontrakter afskrives over den vurderede økonomiske levetid, der fastlægges på baggrund af de underliggende kontrakter. Jordkontrakter afskrives lineært over afskrivningsperioden, der udgør maksimalt 10 år.

Land contracts is amortised over its estimated useful life determined on the basis of underlying contracts. Land contracts is amortised on a straight-line basis over a maximum amortisation period of 10 years.

Materielle anlægsaktiver
Property, plant and equipment

Grunde og bygninger samt produktionsanlæg og maskiner måles til kostpris med fradrag af akkumulerede af- og nedskrivninger. Der afskrives ikke på grunde.

Landbrugsjord måles til kostpris med tillæg af opskrivninger. Der afskrives ikke på landbrugsjord.

Opskrivninger kan foretages under hensyntagen til en af ledelsen vurderet dagsværdi.

Afskrivningsgrundlaget er kostpris med fradrag af eventuel forventet restværdi efter afsluttet brugstid.

Kostprisen omfatter anskaffelsesprisen samt omkostninger direkte tilknyttet anskaffelsen indtil det tidspunkt, hvor aktivet er klar til brug.

Kostprisen på et samlet aktiv opdeles i separate bestanddele, der afskrives hver for sig, hvis brugstiden på de enkelte bestanddele er forskellige.

Der foretages lineære afskrivninger over den forventede brugstid og eventuelle restværdier, baseret på følgende vurdering af aktivernes forventede brugstider:

Bygninger	30 år
Produktionsanlæg og maskiner	2-12 år

Fortjeneste og tab ved afhændelse af materielle anlægsaktiver opgøres som forskellen mellem salgspri- sen med fradrag af salgsomkostninger og den regnskabsmæssige værdi på salgstidspunktet. Fortjeneste eller tab indregnes i resultatopgørelsen under resultat af kapitalandel i dattervirksomhed.

Land and buildings and plant and machinery are measured at cost less accumulated depreciation and impairment losses. Land is not depreciated.

Farmland are measured at cost plus revaluation. Farmland is not depreciated.

Revaluation is made considering the market value estimated by Management.

The basis of depreciation is cost less any anticipated residual value after the end of the useful life.

Cost comprises the purchase price and any costs directly attributable to the acquisition until the date when the asset is available for use.

Where individual components of an item of property, plant and equipment have different useful lives, they are accounted for as separate items, which are depreciated separately.

Koncern- og årsregnskab 1. januar - 31. december
Consolidated financial statements and parent company financial statements
1 January - 31 December

Noter
Notes

1 Anvendt regnskabspraksis (fortsat)
Accounting policies (continued)

The basis of depreciation, which is calculated as cost less any residual value, is depreciated on a straight-line basis over the expected useful life. The expected useful lives are as follows:

<i>Land and buildings</i>	<i>30 years</i>
<i>Plant and machinery</i>	<i>2-12 years</i>

Gains and losses on the disposal of property, plant and equipment are determined as the difference between the selling price less selling costs and the carrying amount at the date of disposal. Gains or losses are recognised in the income statement as profit/loss from investment in subsidiary.

Kapitalandele i dattervirksomheder
Investments in subsidiaries

Kapitalandele i dattervirksomheder måles efter den indre værdis metode.

Ved første indregning måles kapitalandele i dattervirksomheder til kostpris, dvs. med tillæg af transaktionsomkostninger. Kostprisen allokeres i overensstemmelse med overtagelsesmetoden, jf. anvendt regnskabspraksis for virksomhedssammenslutninger.

Kostprisen værdireguleres med resultatandele efter skat opgjort efter koncernens regnskabspraksis med fradrag eller tillæg af urealiserede koncerninterne avancer/tab.

Konstaterede merværdier og eventuel goodwill i forhold til den underliggende virksomheds regnskabsmæssige indre værdi amortiseres i overensstemmelse med anvendt regnskabspraksis for de aktiver og forpligtelser, som de kan henføres til. Negativ goodwill indregnes i resultatopgørelsen.

Modtaget udbytte fradrages den regnskabsmæssige værdi.

Equity investments in subsidiaries and associates are measured according to the equity method.

On initial recognition, equity investments in subsidiaries are measured at cost, i.e. plus transaction costs. The cost is allocated in accordance with the acquisition method; see the accounting policies regarding business combinations.

The cost is adjusted by shares of profit/loss after tax calculated in accordance with the Group's accounting policies less or plus unrealised intra-group gains/losses.

Identified increases in value and goodwill, if any, compared to the underlying entity's net asset value are amortised in accordance with the accounting policies for the assets and liabilities to which they can be attributed. Negative goodwill is recognised in the income statement.

Dividend received is deduced from the carrying amount.

Værdiforringelse af aktiver
Impairment of assets

Den regnskabsmæssige værdi af immaterielle, materielle anlægsaktiver og dattervirksomheder vurderes årligt for indikationer på værdiforringelse, ud over det som udtrykkes ved afskrivning.

Foreligger der indikationer på værdiforringelse, foretages nedskrivningstest af hvert enkelt aktiv henholdsvis gruppe af aktiver. Der foretages nedskrivning til genindvindingsværdien, hvis denne er lavere end den regnskabsmæssige værdi.

Koncern- og årsregnskab 1. januar - 31. december
Consolidated financial statements and parent company financial statements
1 January - 31 December

Noter**Notes**

1 Anvendt regnskabspraksis (fortsat)
Accounting policies (continued)

Som genindvindingsværdi anvendes den højeste værdi af nettosalgspris og kapitalværdi. Kapitalværdien opgøres som nutidsværdien af de forventede nettopengestrømme fra anvendelsen af aktivet eller aktivgruppen, og forventede nettopengestrømme ved salg af aktivet eller aktivgruppen efter endt brugstid.

The carrying amount of intangible assets and property, plant and equipment is subject to an annual test for indications of impairment other than the decrease in value reflected by amortisation or depreciation.

Impairment tests are conducted of individual assets or groups of assets when there is an indication that they may be impaired. Write-down is made to the recoverable amount if this is lower than the carrying amount.

The recoverable amount is the higher of an asset's net selling price and its value in use. The value in use is determined as the present value of the expected net cash flows from the use of the asset or the group of assets and expected net cash flows from the disposal of the asset or the group of assets after the end of the useful life.

Varebeholdninger**Inventories**

Varebeholdninger måles til kostpris efter FIFO-metoden. Er nettorealiseringsværdien lavere end kostprisen, nedskrives til denne lavere værdi.

Kostpris for handelsvarer samt råvarer og hjælpematerialer omfatter anskaffelsespris med tillæg af hjemtagelsesomkostninger.

Kostpris for fremstillede færdigvarer samt varer under fremstilling omfatter kostpris for råvarer, hjælpematerialer, direkte løn og direkte produktionsomkostninger. Indirekte produktionsomkostninger samt låneomkostninger indregnes ikke i kostprisen.

Nettorealiseringsværdi for varebeholdninger opgøres som salgssum med fradrag af omkostninger, der afholdes for at effektuere salget, og fastsættes under hensyntagen til omsættelighed, ukurans og udvikling i forventet salgspris.

Værdien af varebeholdninger er opgjort til kostpriser. På høsttidspunktet overgår afgrøder fra biologiske aktiver til varebeholdninger til dagsværdi med fradrag af realiseringsomkostninger.

Biologiske aktiver, omfattende afgrøder, måles til dagsværdi med fradrag af realiseringsomkostninger.

Inventories are measured at cost in accordance with the FIFO method. Where the net realisable value is lower than cost, inventories are written down to this lower value.

Goods for resale and raw materials and consumables are measured at cost, comprising purchase price plus delivery costs.

Finished goods and work in progress are measured at cost, comprising the cost of raw materials, consumables, direct wages and salaries and direct production overheads. Indirect production overheads and borrowing costs are not included in the cost.

The net realisable value of inventories is calculated as the sales amount less costs of completion and costs necessary to make the sale and is determined taking into account marketability, obsolescence and development in expected selling price.

Koncern- og årsregnskab 1. januar - 31. december
Consolidated financial statements and parent company financial statements
1 January - 31 December

Noter
Notes

1 Anvendt regnskabspraksis (fortsat)
Accounting policies (continued)

Inventories are stated at cost. At the time of harvest, crops are transferred from biological assets to inventories at fair value less costs of realisation.

Biological assets, comprising crops, are measured at fair value less costs of realisation.

Tilgodehavender
Receivables

Tilgodehavender måles til amortiseret kostpris. Der nedskrives til imødegåelse af forventede tab efter en individuel vurdering af tilgodehavender.

Receivables are measured at amortised cost. Write-down is made for bad debt losses based on an individual assessment of receivables.

Periodeafgrænsningsposter
Prepayments

Periodeafgrænsningsposter, indregnet under aktiver, omfatter forudbetalte omkostninger vedrørende efterfølgende regnskabsår.

Prepayments recognised under "Assets" comprise prepaid expenses regarding subsequent financial reporting years.

Likvider
Cash

Likvider omfatter likvide beholdninger og kortfristede værdipapirer, som uden hindring kan omsættes til likvide beholdninger, og hvorpå der kun er ubetydelige risici for værdiændringer.

Cash comprise cash and short/term securities which are readily convertible into cash and subject only to minor risks of changes in value.

Egenkapital
Equity

Reserve for opskrivning
Revaluation reserve

Reserven omfatter opskrivninger af landbrugsjord i forhold til kostpris efter fradrag af udskudt skat.

The reserve comprises revaluations of farmland relative to cost net of deferred tax.

Udbytte
Dividends

Foreslået udbytte indregnes som en forpligtelse på tidspunktet for vedtagelse på den ordinære generalforsamling (deklareringstidspunktet). Udbytte, som forventes udbetalt for året, vises som en særskilt post under egenkapitalen.

Proposed dividends are recognised as a liability at the date when they are adopted at the annual general meeting (declaration date). The expected dividend payment for the year is disclosed as a separate item under equity.

Koncern- og årsregnskab 1. januar - 31. december
Consolidated financial statements and parent company financial statements
1 January - 31 December

Noter

Notes

1 Anvendt regnskabspraksis (fortsat)
Accounting policies (continued)

Selskabsskat og udskudt skat
Corporation tax and deferred tax

Aktuelle skatteforpligtelser og tilgodehavende aktuel skat indregnes i balancen som beregnet skat af årets skattepligtige indkomst, reguleret for skat af tidligere års skattepligtige indkomster.

Udskudt skat måles efter den balanceorienterede gældsmetode af alle midlertidige forskelle mellem regnskabsmæssig og skattemæssig værdi af aktiver og forpligtelser. I de tilfælde, f.eks. vedrørende aktier, hvor opgørelse af skatteværdien kan foretages efter alternative beskatningsregler, måles udskudt skat på grundlag af den planlagte anvendelse af aktivet henholdsvis afvikling af forpligtelsen.

Udskudte skatteaktiver, herunder skatteværdien af fremførselsberettiget skattemæssigt underskud, måles til den værdi, hvortil de forventes at kunne realiseres, enten ved udligning i skat af fremtidig indtjening eller ved modregning i udskudte skatteforpligtelser inden for samme juridiske skatteenhed. Eventuelle udskudte nettoaktiver måles til nettorealiseringsværdi.

Udskudt skat måles på grundlag af de skatteregler og skattesatser, der med balancedagens lovgivning vil være gældende, når den udskudte skat forventes udløst som aktuel skat. Ændring i udskudt skat som følge af ændringer i skattesatser indregnes i resultatopgørelsen.

Current tax payable and receivable is recognised in the balance sheet as tax computed on the taxable income for the year, adjusted for tax on the taxable income of prior years.

Deferred tax is measured using the balance sheet liability method on all temporary differences between the carrying amount and the tax value of assets and liabilities. Where alternative tax rules can be applied to determine the tax base, e.g. in respect of shares, deferred tax is measured based on the planned use of the asset or settlement of the liability, respectively.

Deferred tax assets, including the tax value of tax loss carryforwards, are recognised at the expected value of their utilisation; either as a set-off against tax on future income or as a set-off against deferred tax liabilities in the same legal tax entity. Deferred net assets, if any, are measured at net realisable value.

Deferred tax is measured according to the tax rules and at the tax rates applicable at the balance sheet date when the deferred tax is expected to crystallise as current tax. The change in deferred tax as a result of changes in tax rates is recognised in the income statement.

Gældsforpligtelser

Liabilities other than provisions

Finansielle forpligtelser, som omfatter gæld til kreditinstitutter, leverandørgæld og gæld til tilknyttede virksomheder, indregnes ved lånoptagelse til kostpris, svarende til det modtagne provenu efter fradrag af afholdte transaktionsomkostninger. I efterfølgende perioder måles de finansielle forpligtelser til amortiseret kostpris.

Øvrige gældsforpligtelser måles til nettorealiseringsværdi.

Financial liabilities, comprising bank loans, trade payables and amounts owed to group enterprises, are recognised at the date of borrowing at cost, corresponding to net proceeds received less transaction costs paid. In subsequent periods, the financial liabilities are measured at amortised cost.

Other liabilities are measured at net realisable value.

Koncern- og årsregnskab 1. januar - 31. december
Consolidated financial statements and parent company financial statements
1 January - 31 December

Noter
Notes

1 Anvendt regnskabspraksis (fortsat)
Accounting policies (continued)

Dagsværdimåling
Fair value measurement

Selskabet anvender dagsværdibegrebet til indregning af varelager, jordbeholdninger samt til indregning af værdien af landbrugsjord.

Dagsværdien defineres som den pris, der kan opnås ved at sælge et aktiv eller skal betales for at overdrage en forpligtelse i en almindelig transaktion på et marked med uafhængige parter. Dagsværdiansættelse tager udgangspunkt i et primært marked.

Der er tre niveauer i dagsværdihierarkiet til opgørelse af værdien:

1. Opgørelse ud fra dagsværdi i et tilsvarende marked
2. Opgørelse efter anerkendte værdiansættelsesmetoder på baggrund af observerbare markedsinformationer
3. Opgørelse ud fra anerkendte værdiansættelsesmetoder og rimelige skøn.

Dagsværdien af biologiske aktiver og landbrugsjord indgår på niveau 3 i dagsværdihierarkiet.

The Company applies the fair value concept for recognising inventories, soil and for recognising the value of farmland.

Fair value is defined as the price that could be received when selling an asset or paid transfer a liability in an orderly transaction at a market with independent parties. Fair value is determined based on the principal market.

There are three levels in the fair value hierarchy for stating the value:

1. *Statement of fair value in a corresponding market*
2. *Statement based on generally accepted valuation methods on the basis of observable market information*
3. *Statement based on generally accepted valuation methods and fair estimates.*

The fair value of biological assets and farmland is at level three of the fair value hierarchy.

Pengestrømsopgørelse
Cash flow statement

Pengestrømsopgørelsen viser selskabets pengestrømme fordelt på drifts-, investerings- og finansieringsaktivitet for året, årets forskydning i likvider og selskabets likvider ved årets begyndelse og slutning.

The cash flow statement shows the Company's cash flows from operating, investing and financing activities for the year, the year's changes in cash and cash equivalents as well as the Company's cash and cash equivalents at the beginning and end of the year.

Koncern- og årsregnskab 1. januar - 31. december
Consolidated financial statements and parent company financial statements
1 January - 31 December

Noter
Notes

1 Anvendt regnskabspraksis (fortsat)
Accounting policies (continued)

Pengestrøm fra driftsaktivitet
Cash flows from operating activities

Pengestrømme fra driftsaktivitet opgøres som årets resultat reguleret for ikke-kontante driftsposter, ændring i driftskapital og betalt selskabsskat.

Cash flows from operating activities are calculated as the profit/loss for the year adjusted for non-cash operating items, changes in working capital and corporation tax paid.

Pengestrøm fra investeringsaktivitet
Cash flows from investing activities

Pengestrømme fra investeringsaktivitet omfatter betaling i forbindelse med køb og salg af virksomheder og aktiviteter samt køb og salg af immaterielle, materielle og finansielle aktiver.

Cash flows from investing activities comprise payments in connection with acquisitions and disposals of entities, activities and intangible assets, property, plant and equipment and investments.

Pengestrøm fra finansieringsaktivitet
Cash flows from financing activities

Pengestrømme fra finansieringsaktivitet omfatter ændringer i størrelse eller sammensætning af selskabets aktiekapital og omkostninger forbundet hermed samt optagelse af lån, afdrag på rentebærende gæld og betaling af udbytte til selskabsdeltagere.

Cash flows from financing activities comprise changes in the size or composition of the Company's share capital and related costs as well as the raising of loans, repayment of interest-bearing debt and payment of dividends to shareholders.

Likvider
Cash and cash equivalents

Likvider omfatter likvide beholdninger og kortfristede værdipapirer med en løbetid under 3 måneder, og som uden hindring kan omsættes til likvide beholdninger, og hvorpå der kun er ubetydelige risici for værdiændringer.

Cash and cash equivalents comprise cash and short-term marketable securities with a term of three months or less that are subject to only minor risks of changes in value.

Koncern- og årsregnskab 1. januar - 31. december
Consolidated financial statements and parent company financial statements
 1 January - 31 December

Noter
 Notes

2 Personalemkostninger
 Staff costs

t.kr./DKK'000	Koncern Group		Modervirksomhed Parent company	
	2020	2019	2020	2019
Lønninger og gager <i>Wages and salaries</i>	11.380	10.627	126	126
	<u>11.380</u>	<u>10.627</u>	<u>126</u>	<u>126</u>
Gennemsnitligt antal fuldtidsbeskæftigede <i>Average number of full-time employees</i>	62	64	0	0
Vederlag til virksomhedens ledelse udgør: <i>Remuneration to members of Management:</i>				
Bestyrelse og direktion <i>Board of Directors and Executive Board</i>	1.033	1.199	126	126
	<u>1.033</u>	<u>1.199</u>	<u>126</u>	<u>126</u>

Vederlag til direktion og bestyrelse på koncernniveau er inkl. det der afregnes i dattervirksomheder.

Remuneration to the Executive Board and the Board of Directors at Group level is including what is settled in subsidiaries.

3 Af- og nedskrivninger af immaterielle og materielle anlægsaktiver
Impairment loss and depreciation on/amortisation of intangible assets and property, plant and equipment

t.kr./DKK'000	Koncern Group		Modervirksomhed Parent company	
	2020	2019	2020	2019
Goodwill <i>Goodwill</i>	2.732	1.366	0	0
Jordkontrakter <i>Land contracts</i>	1.252	455	0	0
Grunde og bygninger <i>Land and buildings</i>	1.994	1.988	0	0
Produktionsanlæg og maskiner <i>Plant and machinery</i>	5.460	4.993	0	0
Tab/fortjeneste ved salg af anlægsaktiver <i>Profit/loss on the disposal of non-current assets</i>	-950	-121	0	0
	<u>10.488</u>	<u>8.681</u>	<u>0</u>	<u>0</u>

Koncern- og årsregnskab 1. januar - 31. december
 Consolidated financial statements and parent company financial statements
 1 January - 31 December

Noter
 Notes

	Koncern Group		Modervirksomhed Parent company	
	2020	2019	2020	2019
t.kr. /DKK'000				
4 Finansielle omkostninger Financial expenses				
Andre renteomkostninger m.v. Other interest expenses, etc.	8.729	8.922	0	0
Kurstab Foreign exchange losses	4.668	4.636	0	0
	<u>13.397</u>	<u>13.558</u>	<u>0</u>	<u>0</u>
5 Skat af årets resultat Tax on profit for the year				
Beregnet skat af årets skattepligtige indkomst Computed tax on the taxable income for the year	0	750	0	0
Årets regulering af udskudt skat Adjustment of deferred tax	-6.806	-156	0	0
	<u>-6.806</u>	<u>594</u>	<u>0</u>	<u>0</u>
6 Immaterielle anlægsaktiver Intangible assets				
t.kr./DKK'000			Koncern Group	
			Goodwill Goodwill	Jord- kontrakter Land contracts
Kostpris 1. januar 2020 Cost at 1 January 2020			27.322	30.544
Tilgang Additions			0	4.680
Kursregulering Foreign exchange adjustments			-227	-802
Kostpris 31. december 2020 Cost at 31 December 2020			<u>27.095</u>	<u>34.422</u>
Ned- og afskrivninger 1. januar 2020 Impairment loss and amortisation at 1 January 2020			1.366	9.338
Afskrivninger Amortisation			2.732	2.418
Ned- og afskrivninger 31. december 2020 Impairment loss and amortisation at 31 December 2020			<u>4.098</u>	<u>11.756</u>
Regnskabsmæssig værdi 31. december 2020 Carrying amount at 31 December 2020			<u>22.997</u>	<u>22.666</u>

Koncern- og årsregnskab 1. januar - 31. december
Consolidated financial statements and parent company financial statements
 1 January - 31 December

Noter
 Notes

7 Materielle anlægsaktiver
Property, plant and equipment

	Koncern Group		
	Grunde og bygninger <i>Land and buildings</i>	Landbrugs- jord <i>Farmland</i>	Produktions- anlæg og maskiner <i>Plant and machinery</i>
t.kr./DKK'000			
Kostpris 1. januar 2020 <i>Cost at 1 January 2020</i>	63.249	196.455	57.896
Valutakursregulering <i>Foreign exchange adjustments</i>	-1.343	-3.630	-1.550
Tilgang <i>Additions</i>	32	8.572	8.356
Afgang <i>Disposals</i>	-231	0	-5.611
Overført <i>Transferred</i>	0	-1.397	0
Kostpris 31. december 2020 <i>Cost at 31 December 2020</i>	61.707	200.000	59.091
Opskrivning 1. januar 2020 <i>Revaluation at 1 January 2020</i>	0	179.361	0
Valutakursregulering <i>Foreign exchange adjustments</i>	0	4.968	0
Opskrivninger <i>Revaluations</i>	0	4.118	0
Opskrivninger 31. december 2020 <i>Revaluations at 31 December 2020</i>	0	188.447	0
Ned- og afskrivninger 1. januar 2020 <i>Impairment loss and depreciation at 1 January 2020</i>	19.257	0	20.769
Valutakursregulering <i>Foreign exchange adjustments</i>	-372	0	-679
Afskrivninger <i>Depreciation</i>	1.994	0	5.460
Afgang <i>Disposals</i>	-244	0	-2.186
Ned- og afskrivninger 31. december 2020 <i>Impairment loss and depreciation at 31 December 2020</i>	20.635	0	23.364
Regnskabsmæssig værdi 31. december 2020 <i>Carrying amount at 31 December 2020</i>	41.072	388.447	35.727

Koncern- og årsregnskab 1. januar - 31. december
Consolidated financial statements and parent company financial statements
 1 January - 31 December

Noter
 Notes

8 Finansielle anlægsaktiver
Investments

	Modervirk- somhed <i>Parent company</i>
	Kapitalandele i tilknyttede virksomheder <i>Investments in group entities, net asset value</i>
t.kr./DKK'000	
Kostpris 1. januar 2020 <i>Cost at 1 January 2020</i>	172.625
Tilgang <i>Additions</i>	425
Kostpris 31. december 2020 <i>Cost at 31 December 2020</i>	173.050
Værdireguleringer 1. januar 2020 <i>Value adjustments at 1 January 2020</i>	184.528
Valutakursregulering <i>Foreign exchange adjustment</i>	-5.216
Årets resultat <i>Profit for the year</i>	-36.648
Egenkapitalreguleringer hos kapitalandele <i>Equity adjustments, investments</i>	2.624
Opskrivninger 31. december 2020 <i>Revaluations at 31 December 2020</i>	145.288
Regnskabsmæssig værdi 31. december 2020 <i>Carrying amount at 31 December 2020</i>	318.338

Navn <i>Name</i>	Retsform <i>Legal form</i>	Hjemsted <i>Domicile</i>	Ejerandel <i>Interest</i>
Datterselskaber <i>Subsidiaries</i>			
Romania Farmland Invest ApS	Anpartsselskab	Aarhus <i>Aarhus</i>	100,00%
Agri Gain S.R.L.	Kapitalselskab	Rumænien <i>Romania</i>	100,00%
Agromec Cocora S.R.L.	Kapitalselskab	Rumænien <i>Romania</i>	100,00%
Geri Agro Prest S.R.L.	Kapitalselskab	Rumænien <i>Romania</i>	100,00%
Pontica Chim S.R.L.	Kapitalselskab	Rumænien <i>Romania</i>	100,00%
Pontica Agro S.R.L.	Kapitalselskab	Rumænien <i>Romania</i>	100,00%

Koncern- og årsregnskab 1. januar - 31. december
Consolidated financial statements and parent company financial statements
1 January - 31 December

Noter
Notes

9 Varebeholdninger
Inventories

Ved overgang til varebeholdninger, i forbindelse med høst, værdiansættes lageret af afgrøder til dagsværdi med fradrag af salgsomkostninger. Ved eventuelle efterfølgende fald i værdien, indregnes dette i produktionsomkostningerne.

Dagsværdien af afgrøder til høst det kommende år opgøres på baggrund af kostprisen til udsåning, gødning mv. tillagt ændringer som følge af den biologiske transformation, der har været fra såtidspunktet til 31. december 2020. Da den biologiske forandring for afgrøder udsået i efteråret er begrænset, svarer dagsværdien i al væsentlighed til de omkostninger, der er afholdt til udsåning mv. Endvidere bedømmes om afgrøderne står tilfredsstillende i forhold til årstiden.

On the transfer to inventories in connection with the harvest, inventories of crops are valued measured at fair value less selling costs. In case of any subsequent decrease in value, the decrease is recognised as production costs.

The fair value of crops for harvest in the coming year is based on cost of sowing, fertilisation, etc., with the addition of changes due to biological transformation which existed from the date of sowing until 31 December 2020. As the biological change of crops sowed in the autumn is limited, the fair value essentially corresponds to the costs incurred for sowing, etc. Furthermore, an assessment is made whether the crops are standing satisfactorily taking the time of the year into consideration.

t.k./DKK'000	Varelager Stock	Jordbehold- ninger Work in progress
Saldo 1. januar 2020 <i>Balance at 1 January 2020</i>	47.814	29.488
Afgange <i>Disposals</i>	-47.814	-29.488
Høst <i>Harvest</i>	13.593	30.130
Årets værdiregulering indregnet i resultatopgørelsen <i>Value adjustments in the year via the income statement</i>	15.773	0
Regnskabsmæssig værdi 31. december 2020 <i>Carrying amount at 31 December 2020</i>	29.366	30.130

10 Selskabskapital
Share capital

Selskabskapitalen har udviklet sig således de seneste 5 år:

Changes in the share capital over the past 5 years:

t.kr./DKK'000	2020	2019	2018	2017	2016
Saldo 1. januar <i>Balance at 1 January</i>	157.737	145.009	145.009	145.009	145.009
Kapitalforhøjelse <i>Capital increase</i>	0	12.728	0	0	0
	157.737	157.737	145.009	145.009	145.009

Koncern- og årsregnskab 1. januar - 31. december
Consolidated financial statements and parent company financial statements
 1 January - 31 December

Noter
 Notes

11 Egne aktier
Treasury shares

Aktier Shares	Antal stk. Number	Nominel værdi Nominal value	Andel af selskabs- kapital Share of capital	Købs-/ salgssum Purchase/sal es sum
		t.kr./DKK'000		t.kr./DKK'000
Saldo 1. januar 2020 <i>Balance at 1 January 2020</i>	6.500	650	0,41%	
Køb i årets løb <i>Purchased in the year</i>	0	0	0	0
Salg i årets løb <i>Sold in the year</i>	0	0	0,00%	0
Saldo 31. december 2020 <i>Balance at 31 December 2020</i>	6.500	650	0,41%	

Virksomheden kan i henhold til generalforsamlingens bemyndigelse erhverve maksimalt nom. 15.774 t.kr. egne aktier. Egne aktier erhverves bl.a. med henblik på at kunne anvendes i et bonusprogram for nøglemedarbejdere.

In accordance with a resolution passed at the general meeting of shareholders, the Company can acquire treasury shares at a maximum nominal value of DKK 15,774 thousand. Treasury shares are acquired, among other reasons, to be used in the bonus plan intended for key employees.

12 Langfristede gældforpligtigelser (fortsat)
Non-current liabilities (continued)

Kortfristet del af langfristede gældsforpligtigelser
Current portion of long-term liabilities

t.kr./DKK'000	Gæld i alt 31/12 2020 Total debt at 31/12 2020	Afdrag næste år Repayment, next year	Langfristet andel Long-term portion	Restgæld efter 5 år Outstanding debt after 5 years
Kreditinstitutter <i>Credit institutions</i>	189.871	9.495	180.376	131.533
Leasinggæld <i>Lease liabilities</i>	14.253	5.954	8.299	0
Gæld til selskabsdeltagere og ledelse <i>Payables to shareholders and management</i>	4.870	1.520	3.350	0
	208.994	16.969	192.025	131.533

Koncern- og årsregnskab 1. januar - 31. december
Consolidated financial statements and parent company financial statements
1 January - 31 December

Noter
Notes

13 Kontraktlige forpligtelser og eventualposter m.v.
Contractual obligations and contingencies, etc.

Koncernen er involveret i verserende tvister om selskabsskat og moms, som koncernen forventer at få medhold i. Det er ledelsens vurdering, at afklaring heraf ikke vil få væsentlig betydning for koncernens og selskabets finansielle stilling.

The Group is involved in pending corporate tax and VAT disputes, which the Group expects to succeed in. It is the Management's opinion that clarification thereof will not have a material impact on the Group's and the parent company's financial position.

14 Pantsætninger og sikkerhedsstillelser
Mortgages and collateral

Til sikkerhed for gæld til kreditinstitutter, 189.871 t.kr. og 48.954 t.kr., er der givet pant i grunde og bygninger samt landbrugsjord, hvis regnskabsmæssige værdi pr. 31. december 2020 udgør 429.519 t.kr. Endvidere er der stillet sikkerhed i varelager, hvis regnskabsmæssige værdi udgør 69.876 t.kr.

Land and buildings as well as farmland with a carrying amount of DKK 429,519 thousand at 31 December 2020 have been provided as collateral for bank loans, etc. of DKK 189,871 thousand and DKK 48,954 thousand. In addition, inventories with a carrying amount of DKK 69,876 thousand have been provided as collateral.

15 Nærtstående parter
Related parties

Romania Farm Invest A/S' nærtstående parter omfatter følgende:

Romania Farm Invest A/S' related parties comprise the following:

Betydelig indflydelse
Significant influence

Jantzen Group A/S, Aarhus, der har betydelig indflydelse i selskabet.

Jantzen Group A/S, Aarhus, which exercises significant influence.

Selskabets transaktioner med nærtstående parter
Transactions with related parties

Koncernen oplyser kun om transaktioner med nærtstående parter, der ikke er gennemført på normale markedsvilkår, jf. lovens § 98 c, stk. 7.

Alle transaktioner er gennemført på normale markedsvilkår.

The Group solely discloses related party transactions that have not been carried out on an arm's length basis, cf. section 98c(7) of the Danish Financial Statements Act.

All transactions have been carried out on an arm's length basis.

Koncern- og årsregnskab 1. januar - 31. december
Consolidated financial statements and parent company financial statements
 1 January - 31 December

Noter
 Notes

16 Resultatdisponering

Distribution of profit/loss

t.kr./DKK'000	Modervirksomhed Parent company	
	2020	2019
Forslag til resultatdisponering <i>Proposed distribution of profit/loss</i>		
Foreslået udbytte <i>Dividend proposed for the year</i>	0	0
Reserve for nettoopskrivning efter indre værdi <i>Net revaluation reserve according to the equity method</i>	-36.648	11.004
Overført resultat <i>Retained earnings/accumulated loss</i>	43	-158
	<u>-36.605</u>	<u>10.846</u>

t.kr./DKK'000	Group	
	2020	2019
17 Reguleringer <i>Adjustments</i>		
Af- og nedskrivninger <i>Amortisation/depreciation and impairment losses</i>	10.488	8.681
Afskrivninger ekspansionsomkostninger, medtaget under andre eksterne omkostninger <i>Depreciation on expansion costs, included in other external costs</i>	1.166	808
Finansielle indtægter <i>Financial income</i>	-29	-38
Finansielle omkostninger <i>Financial expenses</i>	13.397	13.571
Valutakursreguleringer <i>Exchange rate adjustments</i>	-7.595	0
Skat af årets resultat <i>Tax for the year</i>	-6.806	594
	<u>10.621</u>	<u>23.616</u>

18 Ændring i driftskapital

Changes in working capital

Ændring i varebeholdninger <i>Changes in inventories</i>	12.416	-13.781
Ændring i tilgodehavender <i>Changes in receivables</i>	12.425	-12.467
Ændring i forudbetalinger, leverandørgæld og anden gæld <i>Changes in prepayments and trade and other payables</i>	-3.920	4.523
	<u>20.921</u>	<u>-21.725</u>

PENNEO

Underskrifterne i dette dokument er juridisk bindende. Dokumentet er underskrevet via Penneo™ sikker digital underskrift. Underskrivernes identiteter er blevet registreret, og informationerne er listet herunder.

“Med min underskrift bekræfter jeg indholdet og alle datoer i dette dokument.”

Svend-Axel Nilsson

Direktion

På vegne af: Selskabet

Serienummer: PID:9208-2002-2-775065480921

IP: 87.104.xxx.xxx

2021-04-08 10:57:01Z

NEM ID 

Erik Jantzen

Bestyrelse

På vegne af: Selskabet

Serienummer: PID:9208-2002-2-670662761444

IP: 87.104.xxx.xxx

2021-04-08 11:11:57Z

NEM ID 

Åge Tang-Andersen

Bestyrelse

På vegne af: Selskabet

Serienummer: PID:9208-2002-2-804093068835

IP: 195.249.xxx.xxx

2021-04-08 11:39:33Z

NEM ID 

Christian Frederik Jensen (CPR valideret)

Bestyrelse

På vegne af: Selskabet

Serienummer: PID:9208-2002-2-785782247828

IP: 80.162.xxx.xxx

2021-04-08 13:28:00Z

NEM ID 

Henrik Gøttrup Christensen (CPR valideret)

Bestyrelse

På vegne af: Selskabet

Serienummer: PID:9208-2002-2-900900258292

IP: 90.133.xxx.xxx

2021-04-10 13:59:10Z

NEM ID 

Nikolai Holm Pedersen

Statsautoriseret revisor

På vegne af: EY Godkendt Revisionspartnerselskab

Serienummer: CVR:30700228-RID:33591133

IP: 85.184.xxx.xxx

2021-04-10 14:40:07Z

NEM ID 

Peter Ulrik Faurischou

Statsautoriseret revisor

På vegne af: EY Godkendt Revisionspartnerselskab

Serienummer: CVR:30700228-RID:78371490

IP: 145.62.xxx.xxx

2021-04-12 14:44:36Z

NEM ID 

Penneo dokumentnøgle: TM0HP-EYLFK-N7UCY-422ES-SAMCI-8SY0W

Dette dokument er underskrevet digitalt via **Penneo.com**. Signeringsbeviserne i dokumentet er sikret og valideret ved anvendelse af den matematiske hashværdi af det originale dokument. Dokumentet er låst for ændringer og tidsstemplet med et certifikat fra en betroet tredjepart. Alle kryptografiske signeringsbeviser er indlejret i denne PDF, i tilfælde af de skal anvendes til validering i fremtiden.

Sådan kan du sikre, at dokumentet er originalt

Dette dokument er beskyttet med et Adobe CDS certifikat. Når du åbner dokumentet

i Adobe Reader, kan du se, at dokumentet er certificeret af **Penneo e-signature service** <penneo@penneo.com>. Dette er din garanti for, at indholdet af dokumentet er uændret.

Du har mulighed for at efterprøve de kryptografiske signeringsbeviser indlejret i dokumentet ved at anvende Penneos validator på følgende websted: <https://penneo.com/validate>