

Årsrapport for 2015

**Feindor Holding ApS
Rahbeks Allé 11, 15. th.
1749 København V
CVR-nr. 31 15 80 60**

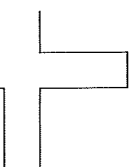
Således vedtaget på selskabets generalforsamling, den 14/6 2016

Dirigent:



Indholdsfortegnelse

	Side
Påtegninger	
Ledelsespåtegning	3
Den uafhængige revisors erklæringer	4 - 5
Ledelsesberetning	
Selskabsoplysninger	6
Ledelsesberetning	7
Årsregnskab for 1. januar 2015 - 31. december 2015	
Anvendt regnskabspraksis	8 - 10
Resultatopgørelse	11
Balance	12 - 13
Noter	14 - 17



Ledelsespåtegning

Direktionen har dags dato behandlet og godkendt årsrapporten for regnskabsåret 2015 for Feindor Holding ApS.

Årsrapporten aflægges i overensstemmelse med årsregnskabsloven.

Det er vores opfattelse, at årsregnskabet giver et retvisende billede af selskabets aktiver, passiver og finansielle stilling pr. 31. december 2015 samt af resultatet af selskabets aktiviteter for regnskabsåret 1. januar 2015 - 31. december 2015.

Ledelsesberetningen indeholder efter vores opfattelse en retvisende redegørelse for de forhold, beretningen omhandler.

Ledelsen indstiller til generalforsamlingen, at årsregnskabet for det kommende år ikke skal revideres. Ledelsen anser betingelserne for at undlade revision for opfyldt.

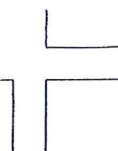
Årsrapporten indstilles til generalforsamlingens godkendelse.

København, den 14. juni 2016

Direktion:



Henrik Feindor-Christensen



Den uafhængige revisors erklæringer

Til kapitalejerne i Feindor Holding ApS

Påtegning på årsregnskabet

Vi har revideret årsregnskabet for Feindor Holding ApS for regnskabsåret 1. januar 2015 - 31. december 2015, der omfatter anvendt regnskabspraksis, resultatopgørelse, balance og noter. Årsregnskabet udarbejdes efter årsregnskabsloven.

Ledelsens ansvar for årsregnskabet

Ledelsen har ansvaret for udarbejdelsen af et årsregnskab, der giver et retvisende billede i overensstemmelse med årsregnskabsloven. Ledelsen har endvidere ansvaret for den interne kontrol, som ledelsen anser nødvendig for at udarbejde et årsregnskab uden væsentlig fejlinformation, uanset om denne skyldes besvigelser eller fejl.

Revisors ansvar

Vores ansvar er at udtrykke en konklusion om årsregnskabet på grundlag af vores revision. Vi har udført revisionen i overensstemmelse med internationale standarder om revision og yderligere krav ifølge dansk revisorlovgivning. Dette kræver, at vi overholder etiske krav samt planlægger og udfører revisionen for at opnå høj grad af sikkerhed for, om årsregnskabet er uden væsentlig fejlinformation.

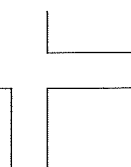
En revision omfatter udførelse af revisionshandlinger for at opnå revisionsbevis for beløb og oplysninger i årsregnskabet. De valgte revisionshandlinger afhænger af revisors vurdering, herunder vurdering af risici for væsentlig fejlinformation i årsregnskabet, uanset om denne skyldes besvigelser eller fejl. Ved risikovurderingen overvejer revisor intern kontrol, der er relevant for virksomhedens udarbejdelse af et årsregnskab, der giver et retvisende billede. Formålet hermed er at udforme revisionshandlinger, der er passende efter omstændighederne, men ikke at udtrykke en konklusion om effektiviteten af virksomhedens interne kontrol. En revision omfatter endvidere vurdering af, om ledelsens valg af regnskabspraksis er passende, om ledelsens regnskabsmæssige skøn er rimelige samt den samlede præsentation af årsregnskabet.

Det er vores opfattelse, at det opnåede revisionsbevis er tilstrækkeligt og egnet som grundlag for vores konklusion.

Revisionen har ikke givet anledning til forbehold.

Konklusion

Det er vores opfattelse, at årsregnskabet giver et retvisende billede af selskabets aktiver, passiver og finansielle stilling pr. 31. december 2015 samt af resultatet af selskabets aktiviteter for regnskabsåret 1. januar 2015 - 31. december 2015 i overensstemmelse med årsregnskabsloven.



Den uafhængige revisors erklæringer

Erklæring i henhold til anden lovgivning og øvrig regulering

Supplerende oplysninger vedrørende andre forhold

Uden at det har påvirket vores konklusion skal vi gøre opmærksom på, at selskabet på statusdagen har tabt mere end halvdelen af den tegnede kapital og er omfattet af kapitaltabsbestemmelserne i selskabslovens § 119.

Udtalelse om ledelsesberetningen

Vi har i henhold til årsregnskabsloven gennemlæst ledelsesberetningen. Vi har ikke foretaget yderligere handlinger i tillæg til den udførte revision af årsregnskabet. Det er på denne baggrund vores opfattelse, at oplysningerne i ledelsesberetningen er i overensstemmelse med årsregnskabet.

København, den 14. juni 2016

Hartzberg+

CVR-nr. 17 25 09 81

Hans Peter Hartzberg
Statsautoriseret revisor

Selskabsoplysninger

Selskabet:

Feindor Holding ApS
Rahbeks Allé 11, 15. th.
1749 København V

CVR-nr.: 31 15 80 60
Hjemsted: København
Regnskabsår: 1. januar - 31. december

Direktion:

Henrik Feindor-Christensen

Revision:

Hartzberg+
Statsautoriseret Revisionsvirksomhed
Øster Allé 56, 1. Sal
2100 København Ø

Ledelsesberetning

Hovedaktiviteter

Selskabets formål er at udøve markedsanalysevirkksomhed, at drive konsulentvirkksomhed, samt at eje kapitalandele i andre selskaber og dermed beslægtet virksomhed.

Usikkerhed ved indregning eller måling

Efter ledelsens vurdering er der ikke usikkerheder ved indregning og måling af de forskellige regnskabsposter.

Udviklingen i aktiviteter og økonomiske forhold

Selskabets aktiviteter har været uændret i regnskabsåret.

Selskabets resultatopgørelse for 2015 udviser et resultat på kr. -1.279.095, og selskabets balance pr. 31. december 2015 udviser en egenkapital på kr. -1.429.514.

Selskabets resultat er utilfredsstillende.

Forventninger til 2016

Forventningerne til 2016 er et væsentlig forbedret resultat i forhold til 2015.

Begivenheder efter regnskabsårets afslutning

Der er efter regnskabsårets afslutning ikke indtruffet begivenheder, som væsentlig vil kunne påvirke selskabets finansielle stilling.

Anvendt regnskabspraksis

Årsrapporten for Feindor Holding ApS for 2015 er aflagt i overensstemmelse med årsregnskabslovens bestemmelser for klasse B - virksomheder.

Den anvendte regnskabspraksis er uændret i forhold til sidste år.

Generelt om indregning og måling

I resultatopgørelsen indregnes indtægter i takt med at de indtjenes, herunder indregnes værdireguleringer af finansielle aktiver og forpligtelser. I resultatopgørelsen indregnes ligeledes alle omkostninger, herunder afskrivninger og nedskrivninger.

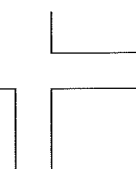
Aktiver indregnes i balancen når det er sandsynligt, at fremtidige økonomiske fordele vil tilflyde selskabet, og aktivets værdi kan måles pålideligt.

Forpligtelser indregnes i balancen når det er sandsynligt, at fremtidige økonomiske fordele vil fragå selskabet, og forpligtelsens værdi kan måles pålideligt.

Ved første indregning måles aktiver og forpligtelser til kostpris. Efterfølgende måles aktiver og forpligtelser som beskrevet for hver enkelt regnskabspost nedenfor.

Visse finansielle aktiver og forpligtelser måles til amortiseret kostpris, hvorved der indregnes en konstant effektiv rente over løbetiden. Amortiseret kostpris opgøres som oprindelig kostpris med fradrag af eventuelle afdrag samt tillæg/fradrag af den akkumulerede amortisering af forskellen mellem kostpris og nominelt beløb.

Ved indregning og måling tages hensyn til forudsigelige tab og risici, der fremkommer inden årsrapporten aflægges, og som be- eller afkræfter forhold der eksisterede på balancedagen.



Anvendt regnskabspraksis

Resultatopgørelsen

Bruttoresultat

Bruttofortjeneste/ Bruttotab består af nettoomsætning fratrukket vareforbrug og andre eksterne omkostninger.

Andre eksterne omkostninger

Andre eksterne omkostninger omfatter omkostninger til administration mv.

Finansielle poster

Finansielle indtægter og omkostninger indregnes i resultatopgørelsen med de beløb, der vedrører regnskabsåret. Finansielle poster omfatter renteindtægter og omkostninger, realiserede og urealiserede kursgevinster og tab vedrørende værdipapirer, gæld, samt tillæg og godtgørelse under acontoskatteordningen mv.

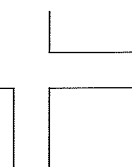
Skat af årets resultat

Årets skat, som består af årets aktuelle skat og forskydning i udskudt skat, indregnes i resultatopgørelsen med den del, der kan henføres til årets resultat, og direkte på egenkapitalen med den del, der kan henføres til posteringer direkte på egenkapitalen.

Selskabet er omfattet af de danske regler om obligatorisk national sambeskatning for koncernens tilknyttede virksomheder. Selskabet er administrationsselskab for sambeskatningen og afregner som følge heraf alle betalinger af selskabsskat overfor skattemyndighederne.

Den aktuelle selskabsskat fordeles ved afregningen af sambeskatningsbidraget mellem de sambeskattede virksomheder i forhold til disses skattepligtige indkomster. I tilknytning hertil modtager virksomheder med skattepligtigt underskud sambeskatningsbidrag fra virksomheder, der har kunnet anvende dette underskud til nedsættelse af eget skattemæssigt overskud.

Administrationsselskabet afregner skat med tilknyttede virksomheder. Ikke-afregnede forhold indregnes i balancen under "Tilgodehavender fra tilknyttede virksomheder" eller "Gæld til tilknyttede virksomheder".



Anvendt regnskabspraksis

Balancen

Finansielle anlægsaktiver

Kapitalandele i tilknyttede virksomheder indregnes og måles til kostpris. I tilfælde hvor kostprisen overstiger genindvindingsværdien, nedskrives til denne lavere værdi.

Tilgodehavender

Tilgodehavender måles til amortiseret kostpris, der sædvanligvis svarer til nominel værdi. Værdien reduceres med nedskrivning til imødegåelse af forventede tab.

Skyldig skat og udskudt skat

Aktuelle skatteforpligtelser og tilgodehavende aktuel skat indregnes i balancen som beregnet skat af årets skattepligtige indkomst reguleret for skat af tidligere års skattepligtige indkomster samt for betalte acontoskatter.

Udskudt skat måles efter den balanceorienterede gældsmetode af midlertidige forskelle mellem regnskabsmæssig og skattemæssig værdi af aktiver og forpligtelser. I de tilfælde, f.eks. vedrørende aktier, hvor opgørelse af skatteværdien kan foretages efter alternative beskatningsregler, måles udskudt skat på grundlag af den planlagte anvendelse af aktivet henholdsvis afvikling af forpligtelsen.

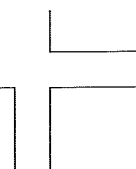
Udskudte skatteaktiver, herunder skatteværdien af fremførselsberettiget skattemæssigt underskud, måles til den værdi, hvortil aktivet forventes at kunne realiseres, enten ved udligning i skat af fremtidig indtjening eller ved modregning i udskudte skatteforpligtelser inden for samme juridiske skatteenhed. Eventuelle udskudte nettoskatteaktiver måles til nettorealisationsværdi.

Udskudt skat måles på grundlag af de skatteregler og skattesatser, der med balancedagens lovgivning vil være gældende, når den udskudte skat forventes udløst som aktuel skat.

Ændring i udskudt skat som følge af ændringer i skattesatser indregnes i resultatopgørelsen. For indeværende år er anvendt en skattesats på 22%.

Gældsforpligtelser

Gæld i øvrigt er målt til amortiseret kostpris svarende til nominel værdi.

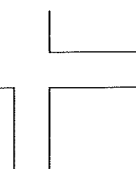


Resultatopgørelse for 1. januar 2015 - 31. december 2015

Note	<u>2015</u>	<u>2014</u>
BRUTTORESULTAT	-15.000	-3.000
2 Resultat af kapitalandele i tilknyttede virksomheder	-1.250.596	0
Andre finansielle indtægter	14.250	828
Andre finansielle omkostninger	<u>-27.749</u>	<u>-27.967</u>
ORDINÆRT RESULTAT FØR SKAT	-1.279.095	-30.139
1 Skat af årets resultat	<u>0</u>	<u>0</u>
ÅRETS RESULTAT	<u><u>-1.279.095</u></u>	<u><u>-30.139</u></u>
FORSLAG TIL RESULTATDISPONERING		
Foreslået udbytte indregnet under egenkapital	0	0
Overført resultat	<u>-1.279.095</u>	<u>-30.139</u>
DISPONERET I ALT	<u><u>-1.279.095</u></u>	<u><u>-30.139</u></u>

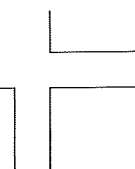
Balance pr. 31. december 2015
AKTIVER

Note	<u>2015</u>	<u>2014</u>
ANLÆGSAKTIVER		
2		
Finansielle anlægsaktiver:		
Kapitalandele i tilknyttede virksomheder	<u>0</u>	<u>1.250.596</u>
Anlægsaktiver i alt	<u>0</u>	<u>1.250.596</u>
OMSÆTNINGSAKTIVER		
Likvide beholdninger:		
Likvide midler	<u>41</u>	<u>3.457</u>
Omsætningsaktiver i alt	<u>41</u>	<u>3.457</u>
AKTIVER I ALT	<u><u>41</u></u>	<u><u>1.254.053</u></u>



Balance pr. 31. december 2015
PASSIVER

Note	<u>2015</u>	<u>2014</u>
3 EGENKAPITAL		
Selskabskapital	125.000	125.000
Overført resultat	-1.554.514	-275.419
Foreslået udbytte for regnskabsåret	<u>0</u>	<u>0</u>
Egenkapital i alt	<u>-1.429.514</u>	<u>-150.419</u>
 KORTFRISTEDE GÆLDSFORPLIGTELSE		
Gæld til selskabsdeltagere og ledelse	1.429.555	1.390.220
Gæld til tilknyttede virksomheder	<u>0</u>	<u>14.252</u>
 Kortfristede gældsforpligtelser i alt	<u>1.429.555</u>	<u>1.404.472</u>
 PASSIVER I ALT	<u><u>41</u></u>	<u><u>1.254.053</u></u>
 4 Eventualforpligtelser		
5 Pantsætninger og sikkerhedsstillelser		
6 Nærtstående parter		



Noter

	<u>2015</u>	<u>2014</u>
1 SKAT AF ÅRETS RESULTAT		
Beregnet skat af årets skattepligtige indkomst	0	0
Regulering af udskudt skat	<u>0</u>	<u>0</u>
	<u>0</u>	<u>0</u>



Noter

		Kapitalandele i tilknyttede virksomheder
2	FINANSIELLE ANLÆGSAKTIVER	
	Anskaffelsessum pr. 1. januar 2015	1.250.596
	Tilgang i året	0
	Afgang i året	<u>0</u>
	Anskaffelsessum pr. 31. december 2015	<u>1.250.596</u>
	Op- og nedskrivninger pr. 1. januar 2015	0
	Årets resultat	0
	Udbytte for regnskabsåret	0
	Op- og nedskrivninger i året	-1.250.596
	Op- og nedskrivninger på afgang i året	<u>0</u>
	Op- og nedskrivninger pr. 31. december 2015	<u>-1.250.596</u>
	Bogført værdi pr. 31. december 2015	<u><u>0</u></u>
	Tilknyttede virksomheder:	
	Analyseselskabet af 22. januar 2016 A/S under konkurs	Hjemsted København Ejerandel 76%

Noter

3	EGENKAPITAL	Pr. 01.01.2015	Udbetalt udbytte	Forslag til årets resultat- fordeling	Pr. 31.12.2015
	Selskabskapital	125.000	0	0	125.000
	Overført resultat	-275.419	0	-1.279.095	-1.554.514
	Foreslået udbytte for regnskabsåret	<u>0</u>	<u>0</u>	<u>0</u>	<u>0</u>
		<u><u>-150.419</u></u>	<u><u>0</u></u>	<u><u>-1.279.095</u></u>	<u><u>-1.429.514</u></u>

Der har ikke været ændringer i selskabskapitalen i de sidste 5 år.

Noter

4 EVENTUALFORPLIGTELSER

Feindor Holding ApS indgår i dansk sambeskatning med datterselskaber, hvor Feindor Holding ApS er administrationsselskabet og hæfter solidarisk med de øvrige sambeskattede selskaber for den samlede selskabsskat.

5 PANTSÆTNINGER OG SIKKERHEDSSTILLELSER

Ingen

6 NÆRTSTÅENDE PARTER

Feindor Holding ApS nærtstående parter omfatter følgende:

Bestemmende indflydelse:

Henrik Feindor-Christensen

Ejerforhold:

Ifølge selskabets ejerbogsfortegnelse er følgende kapitalejere noteret med bestemmende indflydelse:

Henrik Feindor-Christensen

