

ÅRSRAPPORT

1. JANUAR - 31. DECEMBER 2016


MJA HOLDING AF 2007 APS


Generatorvej 17

2730 Herlev

CVR-nr. 31 15 72 69

Godkendt på selskabets
ordinære generalforsamling,
den 26/8 2017





Dirigents navn tillige med blokbogstaver

INDHOLDSFORTEGNELSE

	Side
Ledelsesberetning mv.	
Selskabsoplysninger	1
Koncernoversigt	2
Ledelsesberetning	3
Påtegninger	
Ledelsespåtegning	4
Den uafhængige revisors revisionspåtegning	5-7
Årsregnskab	
Anvendt regnskabspraksis	8-11
Resultatopgørelse 1. januar - 31. december 2016	12
Balance pr. 31. december 2016	13-14
Egenkapitalopgørelse pr. 31. december 2016	15
Noter	16-17

Selskab

MJA Holding af 2007 ApS
Generatorvej 17
2730 Herlev

CVR-nummer 31 15 72 69

9. regnskabsår

Hjemsted: Gladsaxe

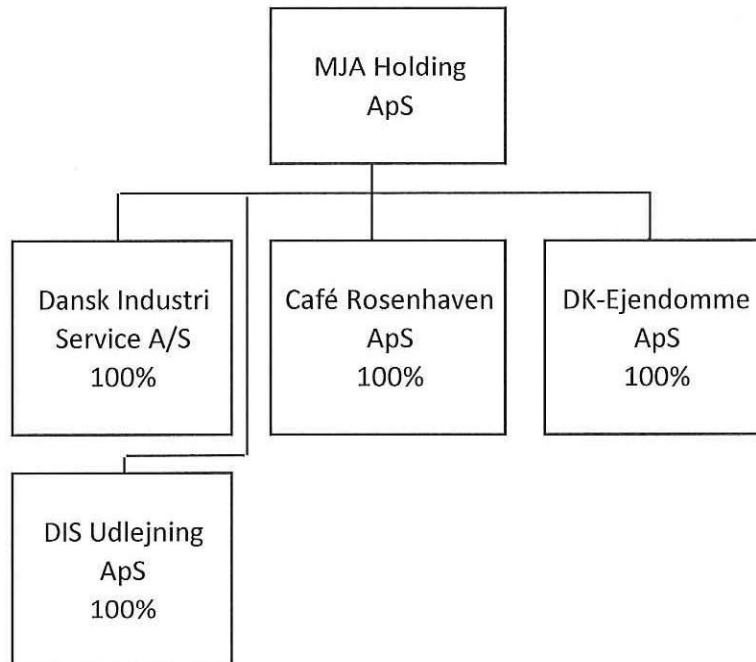
Direktion

Mads Jon Andersen

Revision

inforevision
statsautoriseret revisionsaktieselskab
Buddingevej 312
2860 Søborg
CVR-nr. 19263096

Sten Pedersen, statsautoriseret revisor



Væsentligste aktiviteter

MJA Holding af 2007 ApS' hovedaktivitet har i lighed med tidligere år været at drive virksomhed med besiddelse af anpartar og aktier og i forbindelse hermed stående virksomhed.

Udviklingen i selskabets aktiviteter og økonomiske forhold

Resultatet af selskabets aktiviteter udviste i regnskabsåret et overskud på kr. 992.043.

Den forventede udvikling

Der forventes en positiv udvikling i de tilknyttede virksomheder i næste regnskabsår.

Direktionen har dags dato behandlet og godkendt årsrapporten for 1. januar - 31. december 2016 for MJA Holding af 2007 ApS.

Årsrapporten aflægges i overensstemmelse med årsregnskabsloven.

Det er min opfattelse, at årsregnskabet giver et retvisende billede af selskabets aktiver, passiver og finansielle stilling pr. 31. december 2016 samt af resultatet af selskabets aktiviteter for regnskabsåret 1. januar - 31. december 2016.

Ledelsesberetningen indeholder efter min opfattelse en retvisende redegørelse for de forhold, beretningen omhandler.

Årsrapporten indstilles til generalforsamlingens godkendelse.

Herlev, den 17. maj 2017

I direktionen


Mads Jon Andersen

Til kapitalejeren i MJA Holding af 2007 ApS

Konklusion

Vi har revideret årsregnskabet for MJA Holding af 2007 ApS for regnskabsåret 1. januar - 31. december 2016, der omfatter anvendt regnskabspraksis, resultatopgørelse, balance, egenkapitalopgørelse og noter. Årsregnskabet udarbejdes efter årsregnskabsloven.

Det er vores opfattelse, at årsregnskabet giver et retvisende billede af selskabets aktiver, passiver og finansielle stilling pr. 31. december 2016 samt af resultatet af selskabets aktiviteter for regnskabsåret 1. januar - 31. december 2016 i overensstemmelse med årsregnskabsloven.

Grundlag for konklusion

Vi har udført vores revision i overensstemmelse med internationale standarder om revision og de yderligere krav, der er gældende i Danmark. Vores ansvar ifølge disse standarder og krav er nærmere beskrevet i revisionspåtegningens afsnit "Revisors ansvar for revisionen af årsregnskabet". Vi er uafhængige af virksomheden i overensstemmelse med internationale etiske regler for revisorer (IESBA's Etiske regler) og de yderligere krav, der er gældende i Danmark, ligesom vi har opfyldt vores øvrige etiske forpligtelser i henhold til disse regler og krav. Det er vores opfattelse, at det opnåede revisionsbevis er tilstrækkeligt og egnet som grundlag for vores konklusion.

Ledelsens ansvar for årsregnskabet

Ledelsen har ansvaret for udarbejdelsen af et årsregnskab, der giver et retvisende billede i overensstemmelse med årsregnskabsloven. Ledelsen har endvidere ansvaret for den interne kontrol, som ledelsen anser for nødvendig for at udarbejde et årsregnskab uden væsentlig fejlinformation, uanset om denne skyldes besvigelser eller fejl.

Ved udarbejdelsen af årsregnskabet er ledelsen ansvarlig for at vurdere selskabets evne til at fortsætte driften; at oplyse om forhold vedrørende fortsat drift, hvor dette er relevant; samt at udarbejde årsregnskabet på grundlag af regnskabsprincippet om fortsat drift, medmindre ledelsen enten har til hensigt at likvidere selskabet, indstille driften eller ikke har andet realistisk alternativ end at gøre dette.

Revisors ansvar for revisionen af årsregnskabet

Vores mål er at opnå høj grad af sikkerhed for, om årsregnskabet som helhed er uden væsentlig fejlinformation, uanset om denne skyldes besvigelser eller fejl, og at afgive en revisionspåtegning med en konklusion. Høj grad af sikkerhed er et højt niveau af sikkerhed, men ikke en garanti for, at en revision, der udføres i overensstemmelse med internationale standarder om revision og de yderligere krav, der er gældende i Danmark, altid vil afdække væsentlig fejlinformation, når sådan findes. Fejlinformationer kan opstå som følge af besvigelser eller fejl og kan betragtes som væsentlige, hvis det med rimelighed kan forventes, at de enkeltvis eller samlet har indflydelse på de økonomiske beslutninger, som regnskabsbrugerne træffer på grundlag af årsregnskabet.

Som led i en revision, der udføres i overensstemmelse med internationale standarder om revision og de yderligere krav, der er gældende i Danmark, foretager vi faglige vurderinger og opretholder professionel skepsis under revisionen. Herudover:

- * Identificerer og vurderer vi risikoen for væsentlig fejlinformation i årsregnskabet, uanset om denne skyldes besvigelser eller fejl, udformer og udfører revisionshandlinger som reaktion på disse risici samt opnår revisionsbevis, der er tilstrækkeligt og egnet til at danne grundlag for vores konklusion. Risikoen for ikke at opdage væsentlig fejlinformation forårsaget af besvigelser er højere end ved væsentlig fejlinformation forårsaget af fejl, idet besvigelser kan omfatte sammensværgelser, dokumentfalsk, bevidste udeladelser, vildledning eller tilsidesættelse af intern kontrol.
- * Opnår vi forståelse af den interne kontrol med relevans for revisionen for at kunne udforme revisionshandlinger, der er passende efter omstændigheder, men ikke for at kunne udtrykke en konklusion om effektiviteten af selskabets interne kontrol.
- * Tager vi stilling til, om den regnskabspraksis, som er anvendt af ledelsen, er passende, samt om de regnskabsmæssige skøn og tilknyttede oplysninger, som ledelsen har udarbejdet, er rimelige.
- * Konkluderer vi, om ledelsens udarbejdelse af årsregnskabet på grundlag af regnskabsprincippet om fortsat drift er passende, samt om der på grundlag af det opnåede revisionsbevis er væsentlig usikkerhed forbundet med begivenheder eller forhold, der kan skabe betydelig tvivl om selskabets evne til at fortsætte driften. Hvis vi konkluderer, at der er en væsentlig usikkerhed, skal vi i vores revisionspåtegning gøre opmærksom på oplysninger herom i årsregnskabet eller, hvis sådanne oplysninger ikke er tilstrækkelige, modificere vores konklusion. Vores konklusioner er baseret på det revisionsbevis, der er opnået frem til datoen for vores revisionspåtegning. Fremtidige begivenheder eller forhold kan dog medføre, at selskabet ikke længere kan fortsætte driften.
- * Tager vi stilling til den samlede præsentation, struktur og indhold af årsregnskabet, herunder noteoplysningerne, samt om årsregnskabet afspejler de underliggende transaktioner og begivenheder på en sådan måde, at der gives et retvisende billede heraf.

Vi kommunikerer med den øverste ledelse om blandt andet det planlagte omfang og den tidsmæssige placering af revisionen samt betydelige revisionsmæssige observationer, herunder eventuelle betydelige mangler i intern kontrol, som vi identificerer under revisionen.

Udtalelse om ledelsesberetningen

Ledelsen er ansvarlig for ledelsesberetningen.

Vores konklusion om årsregnskabet omfatter ikke ledelsesberetningen, og vi udtrykker ingen form for konklusion med sikkerhed om ledelsesberetningen.

I tilknytning til vores revision af årsregnskabet er det vores ansvar at læse ledelsesberetningen og i den forbindelse overveje, om ledelsesberetningen er væsentlig inkonsistent med årsregnskabet eller vores viden opnået ved revisionen eller på anden måde synes at indeholde væsentlig fejlinformation.

Vores ansvar er derudover at overveje, om ledelsesberetningen indeholder krævede oplysninger i henhold til årsregnskabsloven.

Baseret på det udførte arbejde er det vores opfattelse, at ledelsesberetningen er i overensstemmelse med årsregnskabet og er udarbejdet i overensstemmelse med årsregnskabslovens krav. Vi har ikke fundet væsentlig fejlinformation i ledelsesberetningen.

Søborg, den 17. maj 2017

inforevision

statsautoriseret revisionsaktieselskab

CVR-nr. 19263096



Sten Pedersen

statsautoriseret revisor

Årsrapporten er udarbejdet i overensstemmelse med dansk regnskabslovgivning samt almindeligt anerkendt regnskabspraksis.

Årsrapporten aflægges efter årsregnskabslovens regnskabsklasse B med tilvalg af enkelte bestemmelser fra regnskabsklasse C.

Anvendt regnskabspraksis er uændret i forhold til sidste år.

GENERELT OM INDREGNING OG MÅLING

Regnskabet er udarbejdet med udgangspunkt i det historiske kostprisprincip.

Indtægterne indregnes i resultatopgørelsen i takt med, at de indtjenes. Herudover indregnes værdireguleringer af finansielle aktiver og forpligtelser, der måles til dagsværdi eller amortiseret kostpris. Endvidere indregnes i resultatopgørelsen alle omkostninger, der er afholdt for at opnå årets indtjening, herunder afskrivninger, nedskrivninger og hensatte forpligtelser samt tilbageførsler som følge af ændrede regnskabsmæssige skøn af beløb, der tidligere har været indregnet i resultatopgørelsen.

Aktiver indregnes i balancen, når det er sandsynligt, at fremtidige økonomiske fordele vil tilflyde selskabet, og aktivets værdi kan måles pålideligt.

Forpligtelser indregnes i balancen, når det er sandsynligt, at fremtidige økonomiske fordele vil fragå selskabet, og forpligtelsens værdi kan måles pålideligt.

Ved første indregning måles aktiver og forpligtelser til kostpris. Efterfølgende måles aktiver og forpligtelser som beskrevet for hver enkelt regnskabspost nedenfor.

Visse finansielle aktiver og forpligtelser måles til amortiseret kostpris, hvorved der indregnes en konstant effektiv rente over løbetiden. Amortiseret kostpris opgøres som oprindelig kostpris med fradrag af afdrag og tillæg/fradrag af den akkumulerede afskrivning af forskellen mellem kostprisen og det nominelle beløb. Herved fordeles kurstab og -gevinst over løbetiden.

Ved indregning og måling tages hensyn til forudsigelige tab og risici, der fremkommer, inden årsrapporten aflægges, og som be- eller afkræfter forhold, der eksisterer på balancedagen.

Som målevaluta benyttes danske kroner. Alle andre valutaer anses som fremmed valuta.

RESULTATOPGØRELSEN

Resultatopgørelsen er artsopdelt.

Indtægter af kapitalandele i tilknyttede virksomheder

Indtægter af kapitalandele i tilknyttede virksomheder omfatter den forholdsmæssige andel af de tilknyttede virksomheders driftsresultat reguleret for interne avancer og tab fratrukket årlige afskrivninger på koncerngoodwill.

Andre eksterne omkostninger

Andre eksterne omkostninger omfatter administrationsomkostninger.

Andre finansielle indtægter og øvrige finansielle omkostninger

Finansielle indtægter og omkostninger indregnes i resultatopgørelsen med de beløb, der vedrører regnskabsåret. Finansielle poster omfatter renter samt rentetillæg og rentegodtgørelse under acontoskatteordningen.

Skat af årets resultat og selskabsskat

Skat af årets resultat udgør 22% af det regnskabsmæssige resultat korrigeret for ikke indkomstskattepligtige og ikke fradragsberettigede poster.

Skat af årets resultat er sammensat af den forventede skat af årets skattepligtige indkomst reguleret for årets forskydning i udskudt skat. Ændring i udskudt skat som følge af ændring i skattesatser indregnes i resultatopgørelsen.

Selskabet er sambeskattet med øvrige danske koncernselskaber med MJA Holding ApS som administratonselskab. Skatteeffekten af sambeskatningen fordeles mellem koncernselskaberne i forhold til deres skattepligtige indkomster efter selskabsskatteovens regler om fuld fordeling med refusion vedrørende skattemæssige underskud.

Selskabsskat samt sambeskatningsbidrag vedrørende regnskabsåret, som ikke er afregnet på balancedagen, klassificeres som selskabsskat under enten tilgodehavender eller gældsforpligtelser.

Sambeskatningsbidrag mellem de sambeskattede selskaber, som ikke er afregnet på balancedagen, klassificeres som sambeskatningsbidrag under enten tilgodehavender eller gældsforpligtelser.

Selskabet er omfattet af acontoskatteordningen. Rentegodtgørelse og rentetillæg er indregnet under finansielle indtægter og omkostninger.

BALANCEN

Balancen er opstillet i kontoform.

AKTIVER

Kapitalandele i tilknyttede virksomheder

Kapitalandele i tilknyttede virksomheder er indregnet efter den indre værdis metode, således at kapitalandelen måles til den forholdsmæssige andel af de tilknyttede virksomheders regnskabsmæssige indre værdi reguleret for interne udbytter og avancer.

Disponible reserver i de tilknyttede virksomheder, som på balancetidspunktet disponeres som udbytte til moderselskabet, indgår i værdien af kapitalandele.

Tilknyttede virksomheder med negativ regnskabsmæssig indre værdi måles til nul, og et eventuelt tilgodehavende hos disse virksomheder nedskrives med moderselskabets andel af den negative indre værdi i det omfang, det vurderes uerholdeligt. Såfremt den regnskabsmæssige negative indre værdi overstiger tilgodehavendet, indregnes det resterende beløb under hensatte forpligtelser i det omfang, modervirksomheden har en retlig eller faktisk forpligtelse til at dække den pågældende virksomheds forpligtelser.

Køb af tilknyttede virksomheder indregnes til kostpris. Forskellen mellem kostprisen og den regnskabsmæssige indre værdi i den købte virksomhed, som fremkommer på det tidspunkt, hvor koncernforholdet bliver etableret, er så vidt muligt fordelt på de aktiver og passiver, hvis værdi er højere eller lavere end det bogførte beløb. Et resterende positivt forskelsbeløb behandles som concern-goodwill og indgår i værdien af kapitalandele, der afskrives lineært i resultatopgørelsen over 5 år. Afskrivningsperioden er baseret på en vurdering af markedspositionen, indtjeningsprofilen og forventning til kundeloyalitet, som i et rimeligt omfang er baseret på historiske data/registreringer. Et negativt forskelsbeløb, der modsvarer en forventet omkostning eller en ugunstig udvikling, indtægtsføres i resultatopgørelsen i anskaffelsesåret.

Den samlede nettoopskrivning af kapitalandele i tilknyttede virksomheder henlægges via overskuds-disponeringen til "reserve for nettoopskrivning efter den indre værdis metode" under egenkapitalen. Reserven reduceres med udbytteudlodninger til moderselskabet, og reguleres med egenkapitalbevægelser i de tilknyttede virksomheder.

Andre værdipapirer og kapitalandele, som selskabet har til hensigt at beholde over en længere årrække måles til balancedagens dagsværdi.

Tilgodehavender

Tilgodehavender måles til amortiseret kostpris, der sædvanligvis svarer til nominel værdi. Værdien reduceres med nedskrivning til imødegåelse af forventede tab efter en individuel vurdering.

PASSIVER

Egenkapital

Ledelsens forslag til udbytte for regnskabsåret vises som en særskilt post under egenkapitalen.

Hensættelser til udskudt skat

Udskudt skat måles efter den balanceorienterede gældsmetode. Der er hensat til udskudt skat med 22% af alle midlertidige forskelle mellem regnskabsmæssig og skattemæssig værdi af aktiver og forpligtelser og under hensyntagen til henholdvis den planlagte anvendelse af aktivet og afvikling af forpligtelsen. Skatteværdien af fremførselsberettigede skattemæssige underskud indgår i opgørelsen af den udskudte skat, såfremt det er sandsynligt, at underskuddene kan udnyttes.

Udskudte skatteaktiver måles til nettorealiseringsværdi, hvorved de indregnes med den værdi, som de forventes at blive udnyttet med i en overskuelig fremtid, enten ved udligning i skat af fremtidig indtjening eller ved modregning i udskudte skatteforpligtelser.

Udskudte skatteaktiver som ikke forventes udnyttet inden for en kortere årrække, er noteoplyst under eventualaktiver.

Gældsforpligtelser

Gældsforpligtelser er målt til amortiseret kostpris svarende til nominel værdi.

KONCERNREGNSKAB

I henhold til Årsregnskabslovens § 110 er der ikke udarbejdet koncernregnskab.

<u>Note</u>	<u>2016</u>	<u>2015</u>
1		
Indtægter af kapitalandele i tilknyttede virksomheder	1.021.761	650.444
Andre eksterne omkostninger	-10.613	-10.612
RESULTAT AF PRIMÆR DRIFT	1.011.148	639.833
2		
Andre finansielle indtægter	0	16.955
Øvrige finansielle omkostninger	-26.035	-5.089
RESULTAT FØR SKAT	985.113	651.698
3		
Skat af årets resultat	6.930	-1.440
ÅRETS RESULTAT	<u>992.043</u>	<u>650.258</u>

RESULTATDISPONERING

Årets resultat foreslås disponeret således:

Reserve for nettoopskrivning efter den indre værdis metode	971.161	492.298
Forslag til udbytte for regnskabsåret	51.700	50.600
Overført resultat	-30.818	107.360
ÅRETS RESULTAT	<u>992.043</u>	<u>650.258</u>

<u>Note</u>	<u>31/12 2016</u>	<u>31/12 2015</u>
1 Kapitalandele i tilknyttede virksomheder	<u>5.345.815</u>	<u>4.674.054</u>
FINANSIELLE ANLÆGSAKTIVER	<u>5.345.815</u>	<u>4.674.054</u>
ANLÆGSAKTIVER	<u>5.345.815</u>	<u>4.674.054</u>
Tilgodehavender hos tilknyttede virksomheder	11.424	0
Tilgodehavende sambeskatningsbidrag	<u>254.057</u>	<u>148.100</u>
TILGODEHAVENDER	<u>265.481</u>	<u>148.100</u>
OMSÆTNINGSAKTIVER	<u>265.481</u>	<u>148.100</u>
AKTIVER I ALT	<u><u>5.611.296</u></u>	<u><u>4.822.154</u></u>

<u>Note</u>	<u>31/12 2016</u>	<u>31/12 2015</u>
Virksomhedskapital	125.000	125.000
Reserve for nettoopskrivning efter den indre værdis metode	2.085.855	1.114.694
Overført resultat	2.661.534	2.692.352
Forslag til udbytte for regnskabsåret	<u>51.700</u>	<u>50.600</u>
EGENKAPITAL	<u>4.924.089</u>	<u>3.982.646</u>
Leverandører af varer og tjenesteydelser	10.063	10.224
Gæld til tilknyttede virksomheder	424.287	642.326
3 Selskabsskat	203.127	125.540
Anden gæld	<u>49.730</u>	<u>61.418</u>
KORTFRISTEDE GÆLDSFORPLIGTELSER	<u>687.207</u>	<u>839.508</u>
GÆLDSFORPLIGTELSER	<u>687.207</u>	<u>839.508</u>
PASSIVER I ALT	<u>5.611.296</u>	<u>4.822.154</u>
4 Pantsætninger og sikkerhedsstillelser		

EGENKAPITALOPGØRELSE

15

	Virksom- hedskapital	Nettoopskr. efter den indre værdis metode	Overført resultat	Foreslået udbytte	I alt
Egenkapital pr. 1/1 2015	125.000	622.396	2.584.992	49.900	3.382.288
Udloddet udbytte	0	0	0	-49.900	-49.900
Overført via resultatdisponeringen	0	492.298	107.360	50.600	650.258
Egenkapital pr. 1/1 2016	125.000	1.114.694	2.692.352	50.600	3.982.646
Udloddet udbytte	0	0	0	-50.600	-50.600
Overført via resultatdisponeringen	0	971.161	-30.818	51.700	992.043
Egenkapital pr. 31/12 2016	125.000	2.085.855	2.661.534	51.700	4.924.089

1	Kapitalandele i tilknyttede virksomheder		MJA Holding af 2007 ApS's andel					
	Ejerandel	Selskabskapital	Årets resultat	Egenkapital	Årets resultat	Egenkapital	Koncerntilskud	Egenkapital herefter
	<u>Tilknyttede virksomheder:</u>							
	100%	500.000	657.387	2.043.236	657.387	2.043.236	0	2.043.236
	Dansk Industri Service A/S, Gladsaxe							
	100%	125.000	221.991	2.819.934	221.991	2.819.934	0	2.819.934
	DK-Ejendomme ApS, Gladsaxe							
	100%	125.000	-3.948	105.806	-3.948	105.806	0	105.806
	Dis Udlejning ApS, Gladsaxe							
	100%	125.000	146.331	376.839	146.331	376.839	0	376.839
	Café Rosenhaven ApS, København							
		875.000	1.021.761	5.345.815	1.021.761	5.345.815	0	5.345.815
	I ALT							
	Egenkapital i tilknyttede virksomheder i alt							
	Koncerngoodwill							
	Afskrivninger pr. 1/1 2016							
	Årets afskrivning							
	Kapitalandele i tilknyttede virksomheder i alt							
								5.345.815
								474.004
								-474.004
								0
								5.345.815

2	Andre finansielle indtægter	2016	2015
	Renteindtægter fra tilknyttede virksomheder	0	14.941
	Finansielle indtægter i øvrigt	0	2.014
	I ALT	0	16.955

3 Selskabsskat og udskudt skat

	Selskabsskat	Udskudt skat	Ifølge resultatopgørelsen	2015
Skyldig pr. 1/1 2016	125.540	0	0	0
Betalt vedr. tidligere år	-125.540	0	0	0
Betalt aconto	-44.000	0	0	0
Skat af årets resultat	-6.930	0	-6.930	1.440
Refusion, sambeskatning	254.057	0	0	0
SKYLDIG PR. 31/12 2016	203.127	0		
SKAT AF ÅRETS RESULTAT			-6.930	1.440

4 Pantsætninger og sikkerhedsstillelser

Selskabet har afgivet selvskyldnerkaution overfor det tilknyttede virksomhed, Dansk Industri Service A/S engagement med kreditinstitut.