

Frank Nørager & Co. Holding A/S

Fabriksvej 8
9690 Fjerritslev

CVR-nr. 31 08 53 65
CVR no. 31 08 53 65

Årsrapport for 2017
Annual report for 2017

(11. regnskabsår)
(11th Financial year)

Årsrapporten er fremlagt og godkendt på
selskabets ordinære generalforsamling
den 18. juni 2018
*Adopted at the annual general meeting on 18
June 2018*

Ville Pentti Silvasti
dirigent
chairman

Indholdsfortegnelse

Contents

	Side Page
Påtegninger <i>Statements</i>	
Ledelsespåtegning <i>Statement by management on the annual report</i>	1
Den uafhængige revisors revisionspåtegning <i>Independent auditor's report</i>	2
Ledelsesberetning <i>Management's review</i>	
Selskabsoplysninger <i>Company details</i>	9
Koncernoversigt <i>Group chart</i>	10
Hoved- og nøgletal <i>Financial highlights</i>	11
Ledelsesberetning <i>Management's review</i>	12
Koncern- og årsregnskab <i>Consolidated and parent financial statements</i>	
Anvendt regnskabspraksis <i>Accounting policies</i>	13
Resultatopgørelse <i>Income Statement</i>	27
Balance <i>Balance Sheet</i>	29
Egenkapitalopgørelse <i>Statement of changes in equity</i>	33
Pengestrømsopgørelse 1. januar - 31. december 2017 <i>Cash flow statement</i> <i>1 January 2017 - 31 December 2017</i>	34
Noter til årsrapporten <i>Notes to the annual report</i>	36

Disclaimer

The English part of this parallel document in Danish and English is an unofficial translation of the original Danish text. In the event of disputes or misunderstandings arising from the interpretation of the translation, the Danish language version shall prevail.

Ledelsespåtegning

Statement by management on the annual report

Bestyrelsen og direktionen har dags dato behandlet og godkendt årsrapporten for regnskabsåret 1. januar - 31. december 2017 for Frank Nørager & Co. Holding A/S.

Årsrapporten aflægges i overensstemmelse med årsregnskabsloven.

Det er vores opfattelse, at koncernregnskabet og årsregnskabet giver et retvisende billede af koncernens og selskabets aktiver, passiver og finansielle stilling pr. 31. december 2017 og resultatet af koncernens og selskabets aktiviteter samt af koncernens pengestrømme for regnskabsåret 1. januar - 31. december 2017.

Ledelsesberetningen indeholder efter vores opfattelse en retvisende redegørelse for de forhold, beretningen omhandler.

Årsrapporten indstilles til generalforsamlingens godkendelse.

Fjerritslev, den 23. maj 2018
Fjerritslev, 23 May 2018

Direktion *Executive board*

Mikael Alfred Schmidt
direktør
director

Bestyrelse *Board of Directors*

Ville Pentti Silvasti
formand
chairman

Jani Kristian Liimatainen

Mikael Alfred Schmidt

The supervisory and executive boards have today discussed and approved the annual report of Frank Nørager & Co. Holding A/S for the financial year 1 January - 31 December 2017.

The annual report is prepared in accordance with the Danish Financial Statements Act.

In our opinion, the consolidated financial statements and parent financial statements give a true and fair view of the company and the group financial position at 31 December 2017 and of the results of the group and the company operations and consolidated cash flows for the financial year 1 January - 31 December 2017.

In our opinion, management's review includes a fair review of the matters dealt with in the management's review.

Management recommends that the annual report should be approved at the annual general meeting.

Den uafhængige revisors revisionspåtegning

Independent auditor's report

**Til kapitalejeren i Frank Nørager & Co.
Holding A/S**

Konklusion

Vi har revideret koncernregnskabet og årsregnskabet for Frank Nørager & Co. Holding A/S for regnskabsåret 1. januar - 31. december 2017, der omfatter anvendt regnskabspraksis, resultatopgørelse, balance, egenkapitalopgørelse og noter for såvel koncernen som selskabet samt pengestrømsopgørelse for koncernen. Koncernregnskabet og årsregnskabet udarbejdes efter årsregnskabsloven.

Det er vores opfattelse, at koncernregnskabet og årsregnskabet giver et retvisende billede af koncernens og selskabets aktiver, passiver og finansielle stilling pr. 31. december 2017 samt af resultatet af koncernens og selskabets aktiviteter og koncernens pengestrømme for regnskabsåret 1. januar - 31. december 2017 i overensstemmelse med årsregnskabsloven.

**To the shareholder of Frank Nørager & Co.
Holding A/S**

Opinion

We have audited the consolidated financial statements and the parent company financial statements of Frank Nørager & Co. Holding A/S for the financial year 1 January - 31 December 2017, which comprise a summary of significant accounting policies, income statement, balance sheet, statement of changes in equity and notes, for both the group and the parent company as well as consolidated cash flow statement. The consolidated financial statements and the parent company financial statements are prepared under the Danish Financial Statements Act.

In our opinion, the consolidated financial statements and the parent company financial statements give a true and fair view of the group and the parent company's financial position at 31 December 2017 and of the results of the group and the parent company's operations and consolidated cash flows for the financial year 1 January - 31 December 2017 in accordance with the Danish Financial Statements Act.

Den uafhængige revisors revisionspåtegning

Independent auditor's report

Grundlag for konklusion

Vi har udført vores revision i overensstemmelse med internationale standarder om revision og de yderligere krav, der er gældende i Danmark. Vores ansvar ifølge disse standarder og krav er nærmere beskrevet i revisionspåtegningens afsnit "Revisors ansvar for revisionen af koncernregnskabet og årsregnskabet". Vi er uafhængige af koncernen i overensstemmelse med internationale etiske regler for revisorer (IESBA's Etiske regler) og de yderligere krav, der er gældende i Danmark, ligesom vi har opfyldt vores øvrige etiske forpligtelser i henhold til disse regler og krav. Det er vores opfattelse, at det opnåede revisionsbevis er tilstrækkeligt og egnet som grundlag for vores konklusion.

Ledelsens ansvar for koncernregnskabet og årsregnskabet

Ledelsen har ansvaret for udarbejdelsen af et koncernregnskab og et årsregnskab, der giver et retvisende billede i overensstemmelse med årsregnskabsloven. Ledelsen har endvidere ansvaret for den interne kontrol, som ledelsen anser for nødvendig for at udarbejde et koncernregnskab og et årsregnskab uden væsentlig fejlinformation, uanset om denne skyldes besvigelser eller fejl.

Basis for Opinion

We conducted our audit in accordance with International Standards on Auditing (ISAs) and the additional requirements applicable in Denmark. Our responsibilities under those standards and requirements are further described in the "Auditor's responsibilities for the audit of the consolidated financial statements and parent company financial statements" section of our report. We are independent of the group in accordance with the International Ethics Standards Board for Accountants' Code of Ethics for Professional Accountants (IESBA Code) and the additional requirements applicable in Denmark, and we have fulfilled our other ethical responsibilities in accordance with these requirements. We believe that the audit evidence we have obtained is sufficient and appropriate to provide a basis for our opinion.

Management's responsibilities for the consolidated financial statements and the financial statements

Management is responsible for the preparation of consolidated financial statements and parent company financial statements that give a true and fair view in accordance with the Danish Financial Statements Act, and for such internal control as management determines is necessary to enable the preparation of consolidated financial statements and parent company financial statements that are free from material misstatement, whether due to fraud or error.

Den uafhængige revisors revisionspåtegning

Independent auditor's report

Ved udarbejdelsen af koncernregnskabet og årsregnskabet er ledelsen ansvarlig for at vurdere koncernens og selskabets evne til at fortsætte driften, at oplyse om forhold vedrørende fortsat drift, hvor dette er relevant, samt at udarbejde koncernregnskabet og årsregnskabet på grundlag af regnskabsprincippet om fortsat drift, medmindre ledelsen enten har til hensigt at likvidere koncernen eller selskabet, indstille driften eller ikke har andet realistisk alternativ end at gøre dette.

Revisors ansvar for revisionen af koncernregnskabet og årsregnskabet

Vores mål er at opnå høj grad af sikkerhed for, om koncernregnskabet og årsregnskabet som helhed er uden væsentlig fejlinformation, uanset om denne skyldes besvigelser eller fejl, og at afgive en revisionspåtegning med en konklusion. Høj grad af sikkerhed er et højt niveau af sikkerhed, men er ikke en garanti for, at en revision, der udføres i overensstemmelse med internationale standarder om revision og de yderligere krav, der er gældende i Danmark, altid vil afdække væsentlig fejlinformation, når sådan findes. Fejlinformationer kan opstå som følge af besvigelser eller fejl og kan betragtes som væsentlige, hvis det med rimelighed kan forventes, at de enkeltvis eller samlet har indflydelse på de økonomiske beslutninger, som regnskabsbrugerne træffer på grundlag af koncernregnskabet og årsregnskabet.

Som led i en revision, der udføres i overensstemmelse med internationale standarder om revision og de yderligere krav, der er gældende i Danmark, foretager vi faglige vurderinger og opretholder professionel skepsis under revisionen. Herudover:

In preparing the consolidated financial statements and parent company financial statements, management is responsible for assessing the group's and the parent company's ability to continue as a going concern, disclosing, as applicable, matters related to going concern and using the going concern basis of accounting in preparing the consolidated financial statements and parent company financial statements unless management either intends to liquidate the group or the company or to cease operations, or has no realistic alternative but to do so.

Auditor's responsibilities for the audit of the consolidated financial statements and parent company financial statements

Our objectives are to obtain reasonable assurance about whether the consolidated financial statements and parent company financial statements as a whole are free from material misstatement, whether due to fraud or error, and to issue an auditor's report that includes our opinion. Reasonable assurance is a high level of assurance, but is not a guarantee that an audit conducted in accordance with ISAs and the additional requirements applicable in Denmark will always detect a material misstatement when it exists. Misstatements can arise from fraud or error and are considered material if, individually or in the aggregate, they could reasonably be expected to influence the economic decisions of users taken on the basis of these consolidated financial statements and parent company financial statements

As part of an audit conducted in accordance with ISAs and the additional requirements applicable in Denmark, we exercise professional judgment and maintain professional skepticism throughout the audit. We also:

Den uafhængige revisors revisionspåtegning

Independent auditor's report

- Identificerer og vurderer vi risikoen for væsentlig fejlinformation i koncernregnskabet og årsregnskabet, uanset om denne skyldes besvigelser eller fejl, udformer og udfører revisionshandlinger som reaktion på disse risici samt opnår revisionsbevis, der er tilstrækkeligt og egnet til at danne grundlag for vores konklusion. Risikoen for ikke at opdage væsentlig fejlinformation forårsaget af besvigelser er højere end ved væsentlig fejlinformation forårsaget af fejl, idet besvigelser kan omfatte sammensværgelser, dokumentfalsk, bevidste udeladelser, vildledning eller tilsidesættelse af intern kontrol.
- Opnår vi forståelse af den interne kontrol med relevans for revisionen for at kunne udforme revisionshandlinger, der er passende efter omstændighederne, men ikke for at kunne udtrykke en konklusion om effektiviteten af koncernens og selskabets interne kontrol.
- Tager vi stilling til, om den regnskabspraksis, som er anvendt af ledelsen, er passende, samt om de regnskabsmæssige skøn og tilknyttede oplysninger, som ledelsen har udarbejdet, er rimelige.
- Identify and assess the risks of material misstatement of the consolidated financial statements and parent company financial statements, whether due to fraud or error, design and perform audit procedures responsive to those risks, and obtain audit evidence that is sufficient and appropriate to provide a basis for our opinion. The risk of not detecting a material misstatement resulting from fraud is higher than for one resulting from error as fraud may involve collusion, forgery, intentional omissions, misrepresentations, or the override of internal control.
- Obtain an understanding of internal control relevant to the audit in order to design audit procedures that are appropriate in the circumstances, but not for the purpose of expressing an opinion on the effectiveness of the group's and the parent company's internal control.
- Evaluate the appropriateness of accounting policies used and the reasonableness of accounting estimates and related disclosures made by management.

Den uafhængige revisors revisionspåtegning

Independent auditor's report

- Konkluderer vi, om ledelsens udarbejdelse af koncernregnskabet og årsregnskabet på grundlag af regnskabsprincippet om fortsat drift er passende, samt om der på grundlag af det opnåede revisionsbevis er væsentlig usikkerhed forbundet med begivenheder eller forhold, der kan skabe betydelig tvivl om koncernens og selskabets evne til at fortsætte driften. Hvis vi konkluderer, at der er en væsentlig usikkerhed, skal vi i vores revisionspåtegning gøre opmærksom på oplysninger herom i koncernregnskabet og årsregnskabet eller, hvis sådanne oplysninger ikke er tilstrækkelige, modificere vores konklusion. Vores konklusioner er baseret på det revisionsbevis, der er opnået frem til datoen for vores revisionspåtegning. Fremtidige begivenheder eller forhold kan dog medføre, at koncernen og selskabet ikke længere kan fortsætte driften.
- Tager vi stilling til den samlede præsentation, struktur og indhold af koncernregnskabet og årsregnskabet, herunder noteoplysningerne, samt om koncernregnskabet og årsregnskabet afspejler de underliggende transaktioner og begivenheder på en sådan måde, at der gives et retvisende billede heraf.
- Opnår vi tilstrækkeligt og egnet revisionsbevis for de finansielle oplysninger for virksomhederne eller forretningsaktiviteterne i koncernen til brug for at udtrykke en konklusion om koncernregnskabet. Vi er ansvarlige for at lede, føre tilsyn med og udføre koncernrevisionen. Vi er eneansvarlige for vores revisionskonklusion.
- Conclude on the appropriateness of management's use of the going concern basis of accounting in preparing the consolidated financial statements and parent company financial statements and, based on the audit evidence obtained, whether a material uncertainty exists related to events or conditions that may cast significant doubt on the group's and the parent company's ability to continue as a going concern. If we conclude that a material uncertainty exists, we are required to draw attention in our auditor's report to the related disclosures in the consolidated financial statements and parent company financial statements or, if such disclosures are inadequate, to modify our opinion. Our conclusions are based on the audit evidence obtained up to the date of our auditor's report. However, future events or conditions may cause the group and the company to cease to continue as a going concern.
- Evaluate the overall presentation, structure and contents of the consolidated financial statements and parent company financial statements, including the disclosures, and whether the consolidated financial statements and parent company financial statements represent the underlying transactions and events in a manner that gives a true and fair view.
- Obtain sufficient and appropriate audit evidence regarding the financial information for the group's entities or business activities to express an opinion on the consolidated financial statements. We are responsible for directing, supervising and conducting the audit of the group. We alone are responsible for our audit opinion.

Den uafhængige revisors revisionspåtegning

Independent auditor's report

Vi kommunikerer med den øverste ledelse om blandt andet det planlagte omfang og den tidsmæssige placering af revisionen samt betydelige revisionsmæssige observationer, herunder eventuelle betydelige mangler i intern kontrol, som vi identificerer under revisionen.

Udtalelse om ledelsesberetningen

Ledelsen er ansvarlig for ledelsesberetningen.

Vores konklusion om koncernregnskabet og årsregnskabet omfatter ikke ledelsesberetningen, og vi udtrykker ingen form for konklusion med sikkerhed om ledelsesberetningen.

I tilknytning til vores revision af koncernregnskabet og årsregnskabet er det vores ansvar at læse ledelsesberetningen og i den forbindelse overveje, om ledelsesberetningen er væsentligt inkonsistent med koncernregnskabet eller årsregnskabet eller vores viden opnået ved revisionen eller på anden måde synes at indeholde væsentlig fejlinformation.

Vores ansvar er derudover at overveje, om ledelsesberetningen indeholder krævede oplysninger i henhold til årsregnskabsloven.

Baseret på det udførte arbejde er det vores opfattelse, at ledelsesberetningen er i overensstemmelse med koncernregnskabet og årsregnskabet og er udarbejdet i overensstemmelse med årsregnskabslovens krav. Vi har ikke fundet væsentlig fejlinformation i ledelsesberetningen.

We communicate with those charged with governance regarding, among other matters, the planned scope and timing of the audit and significant audit findings, including any significant deficiencies in internal control that we identify during our audit.

Statement on management's review

Management is responsible for management's review.

Our opinion on the consolidated financial statements and parent company financial statements does not cover management's review, and we do not express any form of assurance conclusion thereon.

In connection with our audit of the consolidated financial statements and parent company financial statements, our responsibility is to read management's review and, in doing so, consider whether management's review is materially inconsistent with the consolidated financial statements and parent company financial statements or our knowledge obtained during the audit, or otherwise appears to be materially misstated.

Moreover, it is our responsibility to consider whether management's review provides the information required under the Danish Financial Statements Act.

Based on the work we have performed, we conclude that management's review is in accordance with the consolidated financial statements and parent company financial statements and has been prepared in accordance with the requirements of the Danish Financial Statements Act. We did not identify any material misstatement of management's review.

Den uafhængige revisors revisionspåtegning

Independent auditor's report

Hellerup, den 23. maj 2018

Hellerup, 23 May 2018

CVR-nr. 33 25 68 76

CVR no. 33 25 68 76

 Crowe Horwath.

Søren Jonassen
Statsautoriseret revisor

MNE-nr. mne18488

MNE no. mne18488

Selskabsoplysninger

Company details

Frank Nørager & Co. Holding A/S
Fabriksvej 8
9690 Fjerritslev

CVR-nr. 31 08 53 65
CVR-no. 31 08 53 65

Regnskabsår: 1. januar - 31. december 2017
Financial year: 1 January - 31 December 2017

Hjemsted: Fjerritslev
Domicile: Fjerritslev

Bestyrelse

Supervisory Board

Ville Pentti Silvasti, formand (Chairman)
Jani Kristian Liimatainen
Mikael Alfred Schmidt

Direktion

Executive Board

Mikael Alfred Schmidt, direktør (director)

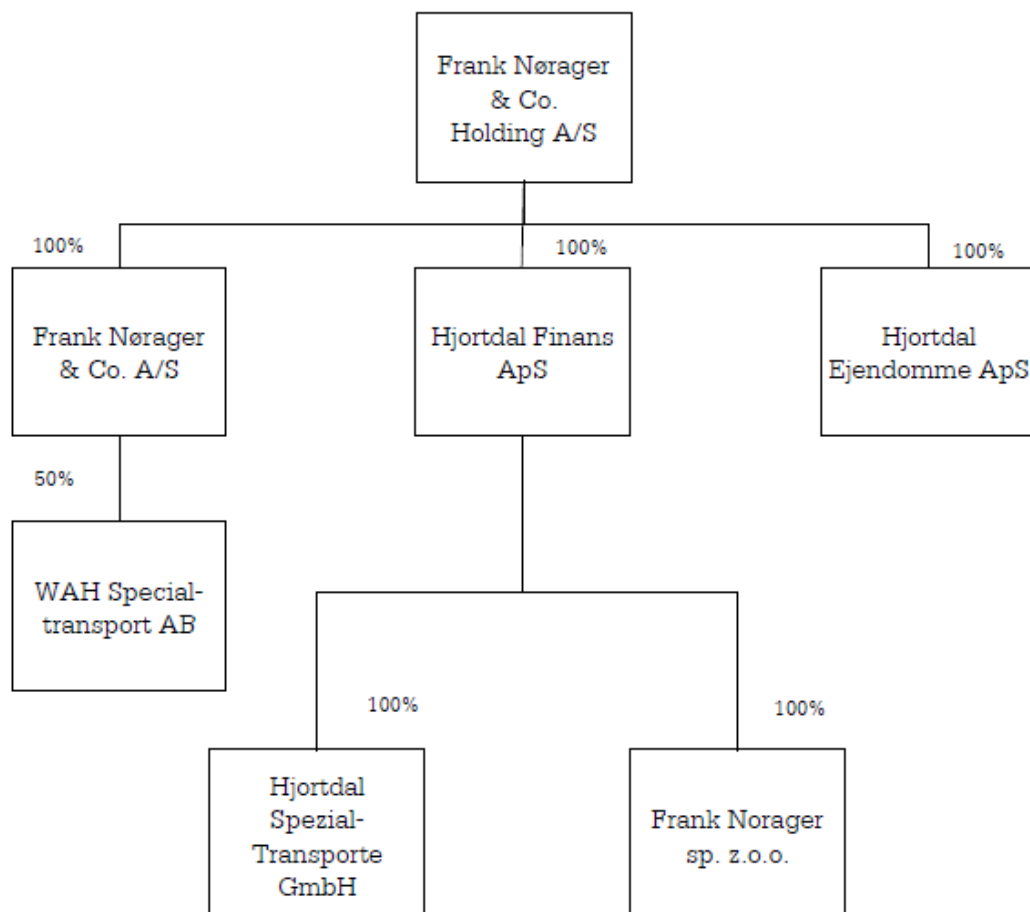
Auditors

Auditors

Crowe Horwath
Statsautoriseret Revisionsinteressentskab
Rygårds Allé 104
2900 Hellerup

Koncernoversigt

Group chart



Hoved- og nøgletal

Financial highlights

Set over en 5-årig periode kan selskabets udvikling beskrives ved følgende hoved- og nøgletal:
Seen over a 5-year period, the development of the Company may be described by means of the following financial highlights:

	Koncern				
	Group				
	2017	2016	2015	2014	2013
	t.kr.	t.kr.	t.kr.	t.kr.	t.kr.
Hovedtal					
Key figures					
Resultat før af- og nedskrivninger (EBITDA) <i>Earnings Before Interest Taxes Depreciation and Amortization</i>	12.268	-1.283	26.563	29.979	10.480
Resultat før finansielle poster <i>Profit/loss before financial income and expenses</i>	-7.831	-23.275	6.137	-14.892	132
Resultat af finansielle poster <i>Net financials</i>	-6.105	-4.772	-5.370	-6.036	-6.711
Årets resultat <i>Profit/loss for the year</i>	-10.986	-22.630	80	2.997	-3.538
Balancesum <i>Balance sheet total</i>	241.697	213.865	259.784	246.208	225.916
Egenkapital <i>Equity</i>	25.824	36.706	59.478	59.365	56.469
Nøgletal					
Financial ratios					
Afkastningsgrad <i>Return on assets</i>	-3,4%	-9,8%	2,4%	-6,3%	0,1%
Soliditetsgrad <i>Solvency ratio</i>	10,7%	17,2%	22,9%	24,1%	25,0%
Forrentning af egenkapital <i>Return on equity</i>	-35,1%	-47,1%	0,1%	5,2%	-6,1%
Antal medarbejdere (gns)	97	127	115	117	122

Nøgletallene er udarbejdet i overensstemmelse med Finansforeningens anbefalinger og vejledning. Der henvises til definitioner i afsnittet for anvendt regnskabspraksis.

The financial ratios are calculated in accordance with the Danish Finance Society's recommendations and guidelines. For definitions, see the summary of significant accounting policies.

Ledelsesberetning

Management's review

Koncernens væsentligste aktiviteter

Frank Nørager & Co. A/S er, sammen med Hjortdal Finans ApS, blandt de største og førende firmaer inden for transport og spedition af specialgoods.

Koncernens alsidige vognpark består af specialkøretøjer til transport af tungt, højt, langt og bredt gods. Hovedaktiviteten i Frank Nørager & Co. A/S er transport og spedition af specialgoods i indland og udland. Søsterselskabet Hjortdal Finans ApS' hovedaktivitet er udlejning af transportmateriel samt besiddelse af kapitalandele i dattervirksomheder og associerede virksomheder.

Moderselskabet besidder kapitalandele i dattervirksomheder.

Udviklingen i aktiviteter og økonomiske forhold

Selskabets resultatopgørelse for 2017 udviser et underskud på kr. 10.985.913, og selskabets balance pr. 31. december 2017 udviser en egenkapital på kr. 25.824.382.

Finansiering

Selskabets ejer vil om nødvendigt støtte selskabet likviditetsmæssigt som finansielt 12 måneder fra regnskabsafslæggelsen. På denne baggrund anses af ledelsen for værende fortsat drift.

Betydningsfulde hændelser, som er indtruffet efter regnskabsårets afslutning

Der er efter regnskabsårets afslutning ikke indtruffet begivenheder, som væsentligt vil kunne påvirke selskabets finansielle stilling.

Business activities

Frank Nørager & Co. A/S is, together with Hjortdal Finans ApS, some of the biggest and leading companys specialising in transport and spedition of special cargo.

The Groups versatile fleet of transport vehicles consist of vehicles for transportation of heavy, tall long and wide cargo. The main business acitivity of Frank Nørager & Co. A/S is transport and spedition of special cargo domestically and abroad. Associated company Hjortdal Finans ApS' main acitivity is rental of transport machinery and ownership of subsidiaries and associated companies.

The Parent company has ownership of subsidiaries.

Business review

The Group income statement for the year ended 31 December shows a loss of kr. 10.985.913, and the balance sheet at 31 December 2017 shows equity of kr. 25.824.382.

Financing

The company's owner will if necessary, support the company in liquidity as financially 12 months from the presentation of the accounts. Against this background, the company's management is considered to remain operational.

Significant events occurring after end of reporting period

No events have occurred after the balance sheet date which could significantly affect the company's financial position.

Anvendt regnskabspraksis

Accounting policies

Årsrapporten for Frank Nørager & Co. Holding A/S for 2017 er aflagt i overensstemmelse med årsregnskabslovens bestemmelser for mellemstore virksomheder i regnskabsklasse C.

Den anvendte regnskabspraksis er uændret i forhold til sidste år.

Årsrapporten for 2017 er aflagt i kr.

Generelt om indregning og måling

I resultatopgørelsen indregnes indtægter i takt med, at de indtjenes. Herudover indregnes værdireguleringer af finansielle aktiver og forpligtelser. I resultatopgørelsen indregnes ligeledes alle omkostninger, herunder afskrivninger og nedskrivninger.

Aktiver indregnes i balancen, når det er sandsynligt, at fremtidige økonomiske fordele vil tilflyde koncernen og moderselskabet og aktivets værdi kan måles pålideligt.

Forpligtelser indregnes i balancen, når det er sandsynligt, at fremtidige økonomiske fordele vil fragå koncernen og moderselskabet, og forpligtelsens værdi kan måles pålideligt.

Ved første indregning måles aktiver og forpligtelser til kostpris. Efterfølgende måles aktiver og forpligtelser som beskrevet for hver enkelt regnskabspost nedenfor.

Visse finansielle aktiver og forpligtelser måles til amortiseret kostpris, hvorved der indregnes en konstant effektiv rente over løbetiden. Amortiseret kostpris opgøres som oprindelig kostpris med fradrag af eventuelle afdrag samt tillæg/fradrag af den akkumulerede amortisering af forskellen mellem kostpris og nominelt beløb.

The annual report of Frank Nørager & Co. Holding A/S for 2017 has been prepared in accordance with the provisions of the Danish Financial Statements Act applying to medium-sized enterprises of reporting class C.

The accounting policies applied are consistent with those of last year.

The annual report for 2017 is presented in kr.

Basis of recognition and measurement

Income is recognised in the income statement as earned, including value adjustments of financial assets and liabilities. All expenses, including amortisation, depreciation and impairment losses, are also recognised in the income statement.

Assets are recognised in the balance sheet when it is probable that future economic benefits will flow to the group's and the parent company's and the value of the asset can be measured reliably.

Liabilities are recognised in the balance sheet when it is probable that future economic benefits will flow from the group's and the parent company's and the value of the liability can be measured reliably.

On initial recognition, assets and liabilities are measured at cost. On subsequent recognition, assets and liabilities are measured as described below for each individual accounting item.

Certain financial assets and liabilities are measured at amortised cost using the effective interest method. Amortised cost is calculated as the historic cost less any instalments and plus/less the accumulated amortisation of the difference between the cost and the nominal amount.

Anvendt regnskabspraksis

Accounting policies

Ved indregning og måling tages hensyn til forudsigelige tab og risici, der fremkommer, inden årsrapporten aflægges, og som be- eller afkræfter forhold, der eksisterede på balancedagen.

Koncernregnskabet

Koncernregnskabet omfatter modervirksomheden Frank Nørager & Co. Holding A/S og dattervirksomheder, hvori Frank Nørager & Co. Holding A/S direkte eller indirekte besidder mere end 50% af stemmerettighederne eller på anden måde har bestemmende indflydelse. Virksomheder, hvori koncernen besidder mellem 20% og 50% af stemmerettighederne og udøver betydelig, men ikke bestemmende indflydelse, betragtes som associerede virksomheder.

Ved konsolideringen foretages eliminering af koncerninterne indtægter og omkostninger, aktiebesidelser, interne mellemværender og udbytter samt realiserede og urealiserede fortjenester og tab ved transaktioner mellem konsoliderede virksomheder.

Kapitalandele i dattervirksomheder udlignes med den forholdsmæssige andel af dattervirksomheders dagsværdi af nettoaktiver og forpligtelser på anskaffelsestidspunktet.

Nyerhvervede eller nystiftede virksomheder indregnes i koncernregnskabet fra anskaffelsestidspunktet. Solgte eller afviklede virksomheder, indregnes i den konsoliderede resultatopgørelse frem til afståelsestidspunktet. Sammenligningstal korrigeres ikke for ny erhvervede, solgte eller afviklede virksomheder.

On recognition and measurement, allowance is made for predictable losses and risks which occur before the annual report is presented and which confirm or invalidate matters existing at the balance sheet date.

Consolidated financial statements

The consolidated financial statements comprise the parent company Frank Nørager & Co. Holding A/S and subsidiaries in which the parent company, directly or indirectly, holds more than 50% of the voting rights or otherwise has a controlling interest. Entities in which the Group holds between 20% and 50% of the voting rights and over which it exercises significant influence, but which it does not control, are considered associates.

On consolidation, intra-group income and expenses, holdings of shares, intra-group balances and dividends as well as realised and unrealised gains and losses on intra-group transactions are eliminated.

Investments in subsidiaries are set off against the proportionate share of the subsidiaries' fair value of net assets and liabilities at the acquisition date.

Entities acquired or formed during the year are recognised in the consolidated financial statements from the date of acquisition. Entities disposed of are recognised in the consolidated income statement until the date of disposal. Comparative figures are not restated for acquisitions or disposals.

Anvendt regnskabspraksis

Accounting policies

Resultatopgørelsen

Bruttofortjeneste

Selskabet anvender bestemmelsen i årsregnskabslovens § 32, hvorefter selskabets omsætning ikke er oplyst.

Bruttofortjeneste er et sammendrag af nettoomsætning, ændring i lagre af færdigvarer og varer under fremstilling samt andre driftsindtægter med fradrag af omkostninger til råvarer og hjælpematerialer og andre eksterne omkostninger.

Nettoomsætning

Indtægter fra levering af transport og speditjonsydelser, indregnes i resultatopgørelsen, når levering og risikoovergang til køber har fundet sted, og hvis indtægten kan opgøres pålideligt og forventes modtaget.

Andre driftsindtægter

Andre driftsindtægter indeholder regnskabsposter af sekundær karakter i forhold til virksomhedernes aktiviteter, herunder fortjeneste ved salg af immaterielle og materielle anlægsaktiver.

Andre driftsomkostninger

Andre driftsomkostninger indeholder regnskabsposter af sekundær karakter i forhold til virksomhedernes aktiviteter, herunder tab ved salg af immaterielle og materielle anlægsaktiver.

Income statement

Gross profit

In pursuance of section 32 of the Danish Financial Statements Act, the company does not disclose its revenue.

Gross profit reflects an aggregation of revenue, changes in inventories of finished goods and work in progress and other operating income less raw materials and consumables and other external expenses.

Revenue

Income from services of transport and spedition services is recognised in the income statement, provided that the transfer of risk, usually on delivery to the buyer, has taken place and that the income can be measured reliably and is expected to be received.

Other operating income

Other operating income comprises items of a secondary nature relative to the company's activities, including gains on the sale of intangible assets and property, plant and equipment.

Other operating expenses

Other operating expenses comprise items of a secondary nature relative to the company's activities, including losses on the sale of intangible assets and property, plant and equipment.

Anvendt regnskabspraksis

Accounting policies

Finansielle indtægter og omkostninger

Finansielle indtægter og omkostninger indregnes i resultatopgørelsen med de beløb, der vedrører regnskabsåret. Finansielle poster omfatter renteindtægter og -omkostninger, finansielle omkostninger ved finansiell leasing, realiserede og urealiserede kursgevinster og -tab vedrørende værdipapirer, gæld og transaktioner i fremmed valuta, amortisering af realkreditlån samt tillæg og godtgørelse under acontoskatteordningen mv.

Indtægter af kapitalandele i dattervirksomheder og associerede virksomheder

I modervirksomhedens resultatopgørelse indregnes den forholdsmæssige andel af de enkelte dattervirksomheders resultat efter skat efter fuld eliminering af intern avance/tab.

I både koncernens og modervirksomhedens resultatopgørelser indregnes den forholdsmæssige andel af de associerede virksomheders resultat efter skat efter eliminering af forholdsmæssig andel af intern avance/tab.

Skat af årets resultat

Virksomheden er omfattet af de danske regler om tvungen sambeskatning.

Modervirksomheden er administrationsselskab for sambeskatningen og afregner som følge heraf alle betalinger af selskabsskat med skattemyndighederne.

Årets skat, som består af årets aktuelle selskabsskat og ændring i udskudt skat, indregnes i resultatopgørelsen med den del, der kan henføres til årets resultat, og direkte i egenkapitalen med den del, der kan henføres til posteringer direkte i egenkapitalen.

Financial income and expenses

Financial income and expenses are recognised in the income statement at the amounts relating to the financial year. Net financials include interest income and expenses, financial expenses relating to finance leases, realised and unrealised capital/exchange gains and losses on securities and foreign currency transactions, amortisation of mortgage loans and surcharges and allowances under the advance-payment-of-tax scheme, etc.

Profit/loss from investments in subsidiaries and associates

The proportionate share of the results after tax of the individual subsidiaries is recognised in the income statement of the parent company after full elimination of intra-group profits/losses.

The proportionate share of the results after tax of the associates is recognised in both the consolidated and the parent company income statement after elimination of the proportionate share of intra-group profits/gains.

Tax on profit/loss for the year

The company is subject to the Danish rules on compulsory joint taxation.

The parent company acts as management company for all jointly taxed entities and, in its capacity as such, pays all income taxes to the Danish tax authorities.

Tax for the year, which comprises the current tax charge for the year and changes in the deferred tax charge, including changes arising from changes in tax rates, is recognised in the income statement as regards the portion that relates to entries directly in equity.

Anvendt regnskabspraksis

Accounting policies

Balancen

Immaterielle anlægsaktiver

Goodwill

Fortjeneste eller tab ved afhændelse af dattervirksomheder og associerede virksomheder opgøres som forskellen mellem afhændelssummen og den regnskabsmæssige værdi af nettoaktiver på salgstidspunktet inkl. ikke-afskrevet goodwill og forventede omkostninger til salg eller afvikling.

Goodwill afskrives over den vurderede økonomiske levetid, der fastlægges på baggrund af ledelsens erfaringer inden for de enkelte forretningsområder. Goodwill afskrives lineært over afskrivningsperioden, der udgør 5 år. Afskrivningsperioden er fastlagt ud fra en vurdering af, at der er tale om strategisk erhvervede virksomheder med en stærk markedsposition og langsigtet indtjeningsprofil.

Materielle anlægsaktiver

Grunde og bygninger, produktionsanlæg og maskiner måles til kostpris med fradrag af akkumulerede af- og nedskrivninger.

Afskrivningsgrundlaget er kostpris med fradrag af forventet restværdi efter afsluttet brugstid. Der afskrives ikke på grunde.

Kostpris omfatter anskaffelsesprisen og omkostninger direkte tilknyttet anskaffelsen indtil det tidspunkt, hvor aktivet er klar til brug. For egne fremstillede aktiver omfatter kostprisen direkte og indirekte omkostninger til materialer, komponenter, underleverandører og løn.

Balance sheet

Intangible assets

Goodwill

Gains or losses on disposal of subsidiaries and associates are stated as the difference between the sales amount and the carrying amount of net assets at the date of disposal plus non-amortised goodwill and anticipated disposal costs.

Goodwill is amortised over the expected economic life of the asset, measured by reference to management's experience in the individual business segments. Goodwill is amortised on a straight-line basis over the amortisation period, which is 5 år years. The amortisation period is based on the assessment that the entities in question are strategically acquired entities with a strong market positions and a long-term earnings profile.

Tangible assets

Items of land and buildings, plant and machinery are measured at cost less accumulated depreciation and impairment losses.

The depreciable amount is cost less the expected residual value at the end of the useful life. Land is not depreciated.

Cost comprises the purchase price and any costs directly attributable to the acquisition until the date when the asset is available for use. The cost of self-constructed assets comprises direct and indirect costs of materials, components, sub-suppliers and wages.

Anvendt regnskabspraksis

Accounting policies

Der foretages lineære afskrivninger baseret på følgende vurdering af aktivernes forventede brugstider og restværdier:

Bygninger
Buildings
Produktionsanlæg og maskiner
Plant and machinery

Straight-line depreciation is provided on the basis of the following estimated useful lives of the assets:

Brugstid	Restværdi
Useful life	Residual value
10-50 år	0-50 %
10-50 years	0-50 %
1-10 år	0-100 %
1-10 years	0-100 %

Aktiver med en kostpris på under kr. 13.200 omkostningsføres i anskaffelsesåret.

Assets costing less than kr. 13.200 are expensed in the year of acquisition.

Fortjeneste eller tab ved salg af materielle anlægsaktiver indregnes i resultatopgørelsen under andre driftsindtægter henholdsvis andre driftsomkostninger.

Gains or losses from the disposal of property, plant and equipment are recognised in the income statement as other operating income or other operating expenses.

Kapitalandele i dattervirksomheder og associerede virksomheder

Investments in subsidiaries and associates

Kapitalandele i dattervirksomheder og associerede virksomheder måles til den forholdsmæssige andel af virksomhedernes indre værdi opgjort efter koncernens regnskabspraksis med fradrag eller tillæg af urealiserede koncerninterne avancer og tab og med tillæg eller fradrag af resterende værdi af positiv eller negativ goodwill opgjort efter overtagelsesmetoden.

Investments in subsidiaries and associates are measured at the proportionate share of the net asset value of the entities, calculated on the basis of the group's accounting policies, less or plus unrealised intra-group gains or losses and plus or less any remaining value of positive or negative goodwill made up according to the purchase method.

Kapitalandele i dattervirksomheder og associerede virksomheder med regnskabsmæssig negativ indre værdi måles til kr. 0, og et eventuelt tilgodehavende hos disse virksomheder nedskrives, i det omfang tilgodehavendet er uerholdeligt. I det omfang modervirksomheden har en retlig eller faktisk forpligtelse til at dække en underbalance, der overstiger tilgodehavendet, indregnes det resterende beløb under hensatte forpligtelser.

Investments in subsidiaries and associates with a negative net asset value are measured at DKK 0, and the carrying amount of any receivables from these entities is reduced to the extent that they are considered irrecoverable. If the parent company has a legal or constructive obligation to cover a deficit that exceeds the receivable, the balance is recognised under provisions.

Anvendt regnskabspraksis

Accounting policies

Nettoopskrivning af kapitalandele i dattervirksomheder og associerede virksomheder bindes som reserve for nettoopskrivning efter den indre værdis metode under egenkapitalen, i det omfang den regnskabsmæssige værdi overstiger kostprisen. Udbytter fra dattervirksomheder, der forventes vedtaget inden godkendelsen af årsrapporten for Frank Nørager & Co. Holding A/S, bindes ikke på opskrivningsreserven.

Ved køb af virksomheder anvendes overtagelsesmetoden, jf. beskrivelse ovenfor under opgørelse af goodwill.

Værdiforringelse af anlægsaktiver

Den regnskabsmæssige værdi af immaterielle og materielle anlægsaktiver samt kapitalandele i dattervirksomheder og associerede virksomheder vurderes årligt for indikationer på værdiforringelse, ud over det som udtrykkes ved afskrivning.

Foreligger der indikationer på værdiforringelse, foretages nedskrivningstest af hvert enkelt aktiv henholdsvis gruppe af aktiver. Der foretages nedskrivning til genindvindingsværdien, hvis denne er lavere end den regnskabsmæssige værdi.

Genindvindingsværdi er den højeste værdi af netto-salgpris og kapitalværdi. Kapitalværdien opgøres som nutidsværdien af de forventede nettopengestrømme fra anvendelse af aktivet eller aktivgruppen og forventede nettopengestrømme ved salg af aktivet eller aktivgruppen efter endt brugstid.

Varebeholdninger

Varebeholdninger måles til kostpris efter FIFO-metoden. Er nettorealiseringsværdien lavere end kostprisen, nedskrives til denne lavere værdi.

Net revaluations of investments in subsidiaries and associates are taken to the net revaluation reserve according to the equity method to the extent that the carrying amount exceeds the cost. Dividends from subsidiaries which are expected to be declared before the annual report of Frank Nørager & Co. Holding A/S is adopted are not taken to the net revaluation reserve.

Acquisitions are accounted for using the purchase method, cf. the description of the statement of goodwill above.

Impairment of fixed assets

The carrying amount of intangible assets, property, plant and equipment and investments in subsidiaries and associates is reviewed for impairment, other than what is reflected through normal amortisation and depreciation, on an annual basis.

Where there are indications of impairment, an impairment test is performed for each individual asset or group of assets, respectively. The carrying amount of impaired assets is reduced to the higher of the net selling price and the value in use (recoverable amount).

The value in use is determined as the present value of the anticipated net cash flows from the use of the asset or group of assets and the anticipated net cash flows from the disposal of the asset or group of assets after the end of their useful life.

Stocks

Stocks are measured using the FIFO method. Where the net realisable value is lower than the cost, inventories are recognised at this lower value.

Anvendt regnskabspraksis

Accounting policies

Kostpris for råvarer og hjælpematerialer omfatter anskaffelsespris med tillæg af hjemtagelsesomkostninger.

Nettorealisationseværdien for varebeholdninger opgøres som salgspris med fradrag af færdiggørelsesomkostninger og omkostninger, der afholdes for at effektuere salget. Værdien fastsættes under hensyntagen til varebeholdningers omsættelighed, ukurans og forventet udvikling i salgspris.

Tilgodehavender

Tilgodehavender måles til amortiseret kostpris.

Der foretages nedskrivning til imødegåelse af tab, hvor der vurderes at være indtruffet en objektiv indikation på, at et tilgodehavende eller en portefølje af tilgodehavender er værdiforringet. Hvis der foreligger en objektiv indikation på, at et individuelt tilgodehavende er værdiforringet, foretages nedskrivning på individuelt niveau.

Igangværende arbejder for fremmed regning

Igangværende arbejder for fremmed regning måles til salgsværdien af det udførte arbejde. Salgsværdien måles på baggrund af færdiggørelsesgraden på balancedagen og de samlede forventede indtægter på det enkelte igangværende arbejde. Færdiggørelsesgraden opgøres som andelen af de afholdte omkostninger i forhold til forventede samlede omkostninger på det enkelte igangværende arbejde.

Når salgsværdien på et enkelt igangværende arbejde ikke kan opgøres pålideligt, måles salgsværdien til de medgåede omkostninger eller nettorealisationseværdien, hvis denne er lavere.

The cost of raw materials and consumables comprises the purchase price plus delivery costs.

The net realisable value of stocks is calculated as the selling price less costs of completion and expenses incurred to effect the sale. The net realisable value is determined taking into account marketability, obsolescence and expected selling price movements.

Receivables

Receivables are measured at amortised cost.

An impairment loss is recognised if there is objective evidence that a receivable or a group of receivables is impaired. If there is objective evidence that an individual receivable is impaired, an impairment loss for that individual asset is recognised.

Contract work in progress

Contract work in progress is measured at the selling price of the work performed. The selling price is measured based on the stage of completion at the balance sheet date and the expected aggregate income from the individual work in progress. The stage of completion is determined as the share of the expenses incurred relative to the expected total expenses for the individual work in progress.

Where the selling price of work in progress cannot be reliably determined, the selling price is measured at the lower of costs incurred and net realisable value.

Anvendt regnskabspraksis

Accounting policies

Det enkelte igangværende arbejde indregnes i balancen under tilgodehavender eller gældsforpligtelser. Nettoaktiver udgøres af summen af de igangværende arbejder, hvor salgsværdien af det udførte arbejde overstiger acontofaktureringer. Nettopforpligtelser udgøres af summen af de igangværende arbejder, hvor acontofaktureringer overstiger salgsværdien.

Omkostninger i forbindelse med salgsarbejde og opnåelse af kontrakter indregnes i resultatopgørelsen i takt med, at de afholdes.

Periodeafgrænsningsposter

Periodeafgrænsningsposter, indregnet under omsætningsaktiver, omfatter afholdte omkostninger vedrørende efterfølgende regnskabsår.

Egenkapital

Reserve for nettoopskrivning efter den indre værdis metode

Reserve for nettoopskrivning efter indre værdis metode i moderselskabets årsregnskab omfatter nettoopskrivning af kapitalandele i dattervirksomheder og associerede virksomheder i forhold til kostpris.

Udbytte

Foreslået udbytte vises som en særskilt post under egenkapitalen. Udbytte indregnes som en forpligtelse på tidspunktet for vedtagelse på generalforsamlingen.

The individual work in progress is recognised in the balance sheet under receivables or payables. Net assets comprise the sum of work in progress where the selling price of the work performed exceeds invoicing on account. Net liabilities comprise the sum of work in progress where invoicing on account exceeds the selling price.

Selling costs and costs incurred in securing contracts are recognised in the income statement as incurred.

Prepayments

Prepayments comprise costs incurred concerning subsequent financial years.

Equity

Reserve for net revaluation according to the equity method

The reserve for net revaluation according to the equity method comprises net revaluation of investments in subsidiaries and associates relative to the cost.

Dividend

Proposed dividends are disclosed as a separate item under equity. Dividends are recognised as a liability at the date of declaration by the annual general meeting.

Anvendt regnskabspraksis

Accounting policies

Selskabsskat og udskudt skat

Aktuelle skatteforpligtelser og tilgodehavende aktuel skat indregnes i balancen som beregnet skat af årets skattepligtige indkomst, reguleret for skat af tidligere års skattepligtige indkomster samt for betalte acontoskatter.

Udskudt skat måles efter den balanceorienterede gældsmetode af midlertidige forskelle mellem regnskabsmæssig og skattemæssig værdi af aktiver og forpligtelser opgjort på grundlag af den planlagte anvendelse af aktivet henholdsvis afvikling af forpligtelsen.

Udskudte skatteaktiver, herunder skatteværdien af fremførselsberettiget skattemæssigt underskud, måles til den værdi, hvortil aktivet forventes at kunne realiseres, enten ved udligning i skat af fremtidig indtjening eller ved modregning i udskudte skatteforpligtelser inden for samme juridiske skatteenhed. Eventuelle udskudte nettoskatteaktiver måles til nettorealisationseværdi.

Udskudt skat måles på grundlag af de skatteregler og skattesatser i de respektive lande, der med balancedagens lovgivning vil være gældende, når den udskudte skat forventes udløst som aktuel skat. Ændring i udskudt skat som følge af ændringer i skattesatser indregnes i resultatopgørelsen bortset fra poster, der føres direkte på egenkapitalen.

Income tax and deferred tax

Current tax liabilities and current tax receivables are recognised in the balance sheet as the estimated tax on the taxable income for the year, adjusted for tax on the taxable income for previous years and tax paid on account.

Deferred tax is measured according to the liability method in respect of temporary differences between the carrying amount of assets and liabilities and their tax base, calculated on the basis of the planned use of the asset and settlement of the liability, respectively.

Deferred tax assets, including the tax base of tax loss allowed for carry forward are measured at the value to which the asset is expected to be realised, either by elimination in tax on future income or by offsetting against deferred tax liabilities within the same legal tax entity. Any deferred net tax assets are measured at net realisable value.

Deferred tax is measured according to the tax rules and at the tax rates applicable in the respective countries at the balance sheet date when the deferred tax is expected to crystallise as current tax. Deferred tax adjustments resulting from changes in tax rates are recognised in the income statement, with the exception of items taken directly to equity.

Anvendt regnskabspraksis

Accounting policies

Gældsforpligtelser

Finansielle forpligtelser indregnes ved lånoptagelse til det modtagne provenu efter fradrag af afholdte transaktionsomkostninger. I efterfølgende perioder måles de finansielle forpligtelser til amortiseret kostpris svarende til den kapitaliserede værdi ved anvendelse af den effektive rente, så forskellen mellem provenuet og den nominelle værdi indregnes i resultatopgørelsen over låneperioden.

I finansielle forpligtelser indregnes tillige den kapitaliserede restleasingforpligtelse på finansielle leasingkontrakter.

Øvrige gældsforpligtelser måles til amortiseret kostpris, hvilket sædvanligvis svarer til nominal værdi.

Omregning af fremmed valuta

Transaktioner i fremmed valuta omregnes ved første indregning til transaktionsdagens kurs. Valutakursdifferencer, der opstår mellem transaktionsdagens kurs og kursen på betalingsdagen, indregnes i resultatopgørelsen som en finansiel post. Hvis valutapositioner anses for sikring af fremtidige pengestrømme, indregnes værdireguleringerne direkte på egenkapitalen.

Tilgodehavender, gæld og andre monetære poster i fremmed valuta omregnes til balancedagens valutakurs. Forskellen mellem balancedagens kurs og kursen på tidspunktet for tilgodehavendets eller gældsforpligtelsens opståen eller indregning i seneste årsregnskab indregnes i resultatopgørelsen under finansielle indtægter og omkostninger.

Liabilities

Financial liabilities are recognised on the raising of the loan at the proceeds received net of transaction costs incurred. On subsequent recognition, the financial liabilities are measured at amortised cost, corresponding to the capitalised value, using the effective interest method. Accordingly, the difference between the proceeds and the nominal value is recognised in the income statement over the term of the loan.

Financial liabilities also include the capitalised residual finance lease commitment.

Other liabilities are measured at amortised cost, which is usually equivalent to nominal value.

Foreign currency translation

On initial recognition, foreign currency transactions are translated applying the exchange rate at the transaction date. Foreign-exchange differences arising between the exchange rates at the transaction date and at the date of payment are recognised in the income statement as financial income or financial expenses. If foreign currency transactions are considered cash flow hedges, the value adjustments are taken directly to equity.

Receivables and payables and other monetary items denominated in foreign currencies are translated at the exchange rates at the balance sheet date. The difference between the exchange rates at the balance sheet date and the date at which the receivable or payable arose or was recognised in the latest financial statements is recognised in the income statement as financial income or financial expenses.

Anvendt regnskabspraksis

Accounting policies

Udenlandske dattervirksomheder og associerede virksomheder anses for at være selvstændige enheder. Resultatopgørelserne omregnes til en gennemsnitlig valutakurs for måneden, og balanceposterne omregnes til balancedagens valutakurser. Kursdifferencer, opstået ved omregning af udenlandske dattervirksomheders egenkapital ved årets begyndelse til balancedagens valutakurser og ved omregning af resultatopgørelser fra gennemsnitskurser til balancedagens valutakurser, indregnes direkte i egenkapitalen.

Pengestrømsopgørelse

Pengestrømsopgørelsen viser koncernens pengestrømme fordelt på drifts-, investerings- og finansieringsaktivitet for året, årets forskydning i likvider og koncernens likvider ved årets begyndelse og slutning.

Pengestrøm fra driftsaktivitet

Pengestrømme fra driftsaktivitet opgøres som koncernens andel af resultatet reguleret for ikke-kontante driftsposter, ændring i driftskapital og betalt selskabsskat.

Pengestrøm fra investeringsaktivitet

Pengestrømme fra investeringsaktivitet omfatter køb og salg af immaterielle, materielle og finansielle anlægsaktiver.

Foreign group entities and associates are considered separate entities. The income statements are translated at the average exchange rates for the month, and the balance sheet items are translated at the exchange rates at the balance sheet date. Foreign exchange differences arising on translation of the opening balance of equity of such entities at the exchange rates at the balance sheet date and on translation of the income statements from the exchange rates at the transaction date to the exchange rates at the balance sheet date are taken directly to equity.

Cash flow statement

The cash flow statement shows the group's cash flows for the year, broken down under cash flows from operating, investing and financing activities, the year's changes in cash and cash equivalents and the group's cash and cash equivalents at the beginning and at the end of the year.

Cash flows from operating activities

Cash flows from operating activities are stated as the profit or loss for the year, adjusted for non-cash operating items, changes in working capital and paid income taxes.

Cash flows from investing activities

Cash flows from investing activities comprise payments related to the acquisition and sale of entities and activities, intangible assets, property, plant and equipment and investments.

Anvendt regnskabspraksis

Accounting policies

Pengestrøm fra finansieringsaktivitet

Pengestrømme fra finansieringsaktivitet omfatter ændringer i størrelse eller sammensætning af koncernens aktiekapital og omkostninger forbundet hermed samt optagelse af lån, afdrag på rentebærende gæld og betaling af udbytte til selskabsdeltagere.

Likvider

Likvider omfatter likvide beholdninger og kortfristede værdipapirer med en løbetid under 3 måneder, og som uden hindring kan omsættes til likvide beholdninger, og hvorpå der kun er ubetydelige risici for værdiændringer.

Cash flows from financing activities

Cash flows from financing activities comprise changes in the size or composition of the share capital and related costs, as well as the raising of loans, repayment of interest-bearing debt and payment of dividends to shareholders.

Cash and cash equivalents

Cash and cash equivalents comprise cash and short-term securities whose remaining life is less than three months and which are readily convertible into cash and which are subject only to insignificant risks of changes in value.

Anvendt regnskabspraksis

Accounting policies

Hoved- og nøgletaloversigt

Financial Highlights

Forklaring af nøgletal.
Definitions of financial ratios.

Afkastningsgrad	$\frac{\text{Resultat før finansielle poster x 100}}{\text{Gennemsnitlige aktiver}}$
<i>Return on assets</i>	$\frac{\text{Profit/loss before financials x 100}}{\text{Total assets}}$
Soliditetsgrad	$\frac{\text{Egenkapital ultimo x 100}}{\text{Samlede aktiver ultimo}}$
<i>Solvency ratio</i>	$\frac{\text{Equity at year end x 100}}{\text{Total assets}}$
Forrentning af egenkapital	$\frac{\text{Ordinært resultat efter skat x 100}}{\text{Gennemsnitlig egenkapital}}$
<i>Return on equity</i>	$\frac{\text{Net profit for the year x 100}}{\text{Average equity}}$

Resultatopgørelse

1. januar - 31. december 2017

Income statement

1 January 2017 - 31 December 2017

	Note	Koncern Group		Moderselskab Parent Company	
		2017 kr.	2016 t.kr.	2017 kr.	2016 t.kr.
Bruttofortjeneste <i>Gross profit</i>		81.630.702	69.058	-46.875	-40
Personaleomkostninger <i>Staff costs</i>	3	-69.362.630	-70.341	0	0
Resultat før af- og nedskrivninger (EBITDA) <i>Earnings Before Interest Taxes Depreciation and Amortization</i>		12.268.072	-1.283	-46.875	-40
Af- og nedskrivninger materielle anlægsaktiver <i>Depreciation, amortisation and impairment of intangible assets and property, plant and equipment</i>		-20.039.873	-21.914	0	0
Andre driftsomkostninger <i>Other operating costs</i>		-59.453	-78	0	0
Resultat før finansielle poster <i>Profit/loss before financial income and expenses</i>		-7.831.254	-23.275	-46.875	-40
Indtægter af kapitalandele i tilknyttede virksomheder <i>Income from investments in subsidiaries</i>		0	0	-11.432.016	-22.943
Indtægter af kapitalandele i associerede virksomheder <i>Income from investments in associates</i>		-7.635	11	0	0
Finansielle indtægter <i>Financial income</i>	4	162.751	1.166	768.058	740
Finansielle omkostninger <i>Financial costs</i>	5	-6.260.372	-5.949	-149.262	-299
Resultat før skat <i>Profit/loss before tax</i>		-13.936.510	-28.047	-10.860.095	-22.542
Skat af årets resultat <i>Tax on profit/loss for the year</i>	6	2.950.597	5.417	-125.818	-88
Årets resultat		-10.985.913	-22.630	-10.985.913	-22.630

Resultatopgørelse

1. januar - 31. december 2017 (Fortsat)

Income statement

1 January 2017 - 31 December 2017 (Continued)

	Note	Koncern Group		Moderselskab Parent Company	
		2017 kr.	2016 t.kr.	2017 kr.	2016 t.kr.
<i>Net profit/loss for the year</i>					
Resultatdisponering <i>Distribution of profit</i>	7				

Balance pr. 31. december 2017

Balance sheet at 31 December 2017

	Note	Koncern Group		Moderselskab Parent Company	
		2017 kr.	2016 t.kr.	2017 kr.	2016 t.kr.
Aktiver					
<i>Assets</i>					
Goodwill <i>Goodwill</i>		0	50	0	0
Immaterielle anlægsaktiver <i>Intangible assets</i>		0	50	0	0
Grunde og bygninger <i>Land and buildings</i>		6.888.529	7.026	0	0
Produktionsanlæg og maskiner <i>Plant and machinery</i>		147.286.045	157.903	0	0
Materielle anlægsaktiver <i>Tangible assets</i>	8	154.174.574	164.929	0	0
Kapitalandele i tilknyttede virksomheder <i>Investments in subsidiaries</i>	9	0	0	14.023.780	25.353
Kapitalandele i associerede virksomheder <i>Investments in associates</i>		52.465	62	0	0
Andre værdipapirer og kapitalandele <i>Other fixed asset investments</i>		54.239	52	0	0
Deposita <i>Deposits</i>		85.000	0	0	0
Finansielle anlægsaktiver <i>Fixed asset investments</i>		191.704	114	14.023.780	25.353
Anlægsaktiver i alt <i>Fixed assets total</i>		154.366.278	165.093	14.023.780	25.353
Råvarer og hjælpematerialer <i>Raw materials and consumables</i>		733.097	769	0	0
Varebeholdninger <i>Stocks</i>		733.097	769	0	0
Tilgodehavender fra salg og tjenesteydelser		74.172.738	26.924	0	0

Balance pr. 31. december 2017 (Fortsat)

Balance sheet at 31 December 2017 (Continued)

	Note	Koncern Group		Moderselskab Parent Company	
		2017 kr.	2016 t.kr.	2017 kr.	2016 t.kr.
Aktiver					
<i>Assets</i>					
<i>Trade receivables</i>					
Igangværende arbejder for fremmed regning	10	6.523.551	7.059	0	0
<i>Contract work in progress</i>					
Tilgodehavender hos tilknyttede virksomheder		0	0	19.968.328	19.229
<i>Receivables from subsidiaries</i>					
Tilgodehavender hos associerede virksomheder		778.769	779	0	0
<i>Receivables from associates</i>					
Andre tilgodehavender		4.184.893	4.804	0	0
<i>Other receivables</i>					
Tilgodehavender hos virksomhedsdeltagere og ledelse		0	7.098	0	0
<i>Receivable from shareholders and Management</i>					
Selskabsskat		0	56	0	0
<i>Corporation tax</i>					
Periodeafgrænsningsposter		715.322	611	0	0
<i>Prepayments</i>					
Tilgodehavender		86.375.273	47.331	19.968.328	19.229
<i>Receivables</i>					
Likvide beholdninger		222.775	672	0	0
<i>Cash at bank and in hand</i>					
Omsætningsaktiver i alt		87.331.145	48.772	19.968.328	19.229
<i>Current assets total</i>					
Aktiver i alt		241.697.423	213.865	33.992.108	44.582
<i>Assets total</i>					

Balance pr. 31. december 2017

Balance sheet at 31 December 2017

	Note	Koncern Group		Moderselskab Parent Company	
		2017 kr.	2016 t.kr.	2017 kr.	2016 t.kr.
Passiver					
<i>Liabilities and equity</i>					
Virksomhedskapital <i>Share capital</i>		714.286	714	714.286	714
Reserve for nettoopskrivning efter den indre værdis metode <i>Reserve for net revaluation under the equity method</i>		0	0	0	18.790
Overført resultat <i>Retained earnings</i>		25.110.096	35.992	25.110.096	17.204
		<hr/>	<hr/>	<hr/>	<hr/>
Egenkapital <i>Equity total</i>		25.824.382	36.706	25.824.382	36.708
Hensættelse til udskudt skat <i>Provision for deferred tax</i>	11	4.237.061	8.144	0	0
		<hr/>	<hr/>	<hr/>	<hr/>
Hensatte forpligtelser i alt <i>Provisions total</i>		4.237.061	8.144	0	0
Banker <i>Banks</i>		1.427.891	2.178	0	0
Leasingforpligtelser <i>Lease obligations</i>		55.969.796	66.654	0	0
		<hr/>	<hr/>	<hr/>	<hr/>
Langfristede gældsforpligtelser <i>Long-term debt</i>	12	57.397.687	68.832	0	0
Banker <i>Banks</i>	12	750.000	0	0	0
Kreditinstitutter <i>Other credit institutions</i>		71.613.619	32.249	0	0
Leasingforpligtelser <i>Lease obligation</i>	12	27.610.439	25.912	0	0
Leverandører af varer og tjenesteydelser <i>Trade payables</i>		32.890.122	20.637	0	0
Gæld til tilknyttede virksomheder <i>Payables to subsidiaries</i>		0	7.807	7.998.158	7.742
Selskabsskat		201.608	0	125.818	88

Balance pr. 31. december 2017 (Fortsat)

Balance sheet at 31 December 2017 (Continued)

	Note	Koncern Group		Moderselskab Parent Company	
		2017 kr.	2016 t.kr.	2017 kr.	2016 t.kr.
Passiver					
<i>Liabilities and equity</i>					
<i>Corporation tax</i>					
Skyldigt sambeskatningsbidrag		132.946	0	0	0
<i>Joint taxation contributions payable</i>					
Anden gæld		21.039.559	13.578	43.750	44
<i>Other payables</i>					
Kortfristede gældsforpligtelser		154.238.293	100.183	8.167.726	7.874
<i>Short-term debt</i>					
Gældsforpligtelser i alt		211.635.980	169.015	8.167.726	7.874
<i>Debt total</i>					
Passiver i alt		241.697.423	213.865	33.992.108	44.582
<i>Liabilities and equity total</i>					
Usikkerhed om fortsat drift (going concern)	13				
<i>Uncertainty about the continued operation (going concern)</i>					
Usikkerhed ved indregning og må- ling	14				
<i>Uncertainty in the recognition and measurement</i>					
Eventualposter m.v.	15				
<i>Contingent assets, liabilities and other financial obligations</i>					
Pantsætninger og sikkerhedsstil- lelser	16				
<i>Charges and securities</i>					
Nærtstående parter og ejerforhold	17				
<i>Related parties and ownership</i>					

Egenkapitalopgørelse

Koncern Group

	Virksomheds- kapital <i>Share capital</i>	Overført resultat <i>Retained earnings</i>	I alt <i>Total</i>
Egenkapital 1. januar 2017 <i>Equity at 1 January 2017</i>	714.286	35.993.021	36.707.307
Valutakursregulering udenlandske enheder <i>Exchange adjustment, foreign</i>	0	102.988	102.988
Årets resultat <i>Net profit/loss for the year</i>	0	-10.985.913	-10.985.913
Egenkapital 31. december 2017 Equity at 31 December 2017	714.286	25.110.096	25.824.382

Moderselskab Parent Company

Egenkapital 1. januar 2017 <i>Equity at 1 January 2017</i>	714.286	35.993.021	36.707.307
Valutakursregulering udenlandske enheder <i>Exchange adjustment, foreign</i>	0	102.988	102.988
Årets resultat <i>Net profit/loss for the year</i>	0	-10.985.913	-10.985.913
Egenkapital 31. december 2017 Equity at 31 December 2017	714.286	25.110.096	25.824.382

Pengestrømsopgørelse

1. januar - 31. december 2017

Cash flow statement

1 January 2017 - 31 December 2017

	Note	Koncern	
		Group	
		2017	2016
		kr.	t.kr.
Årets resultat <i>Net profit/loss for the year</i>		-10.985.913	-22.630
Reguleringer <i>Adjustments</i>	1	9.060.951	21.485
Ændring i driftskapital <i>Change in working capital</i>	2	-27.155.169	44.948
Pengestrømme fra drift før finansielle poster <i>Cash flows from operating activities before financial income and expenses</i>		-29.080.131	43.803
Renteindbetalinger og lignende <i>Financial income</i>		162.751	1.166
Renteudbetalinger og lignende <i>Financial expenses</i>		-6.260.288	-6.211
Pengestrømme fra ordinær drift <i>Cash flows from ordinary activities</i>		-35.177.668	38.758
Betalt selskabsskat <i>Corporation tax paid</i>		390.964	59
Pengestrømme fra driftsaktivitet <i>Cash flows from operating activities</i>		-34.786.704	38.817
Køb af materielle anlægsaktiver <i>Purchase of property, plant and equipment</i>		-15.326.774	-25.628
Køb af finansielle anlægsaktiver m.v. <i>Fixed asset investments made etc</i>		-85.000	0
Salg af materielle anlægsaktiver <i>Sale of property, plant and equipment</i>		19.370.943	5.736
Salg af finansielle anlægsaktiver m.v. <i>Sale of fixed asset investments etc</i>		0	245
Pengestrømme fra investeringsaktivitet <i>Cash flows from investing activities</i>		3.959.169	-19.647
Tilbagebetaling af gæld til kreditinstitutter <i>Repayment of loans from credit institutions</i>		0	-1.000
Nedbringelse af leasingforpligtelser <i>Reduction of lease obligations</i>		-27.790.302	-40.476
Indgåelse af leasingforpligtelser <i>Lease obligations incurred</i>		18.803.773	49.022

Pengestrømsopgørelse

1. januar - 31. december 2017 (Fortsat)

Cash flow statement

1 January 2017 - 31 December 2017 (Continued)

	Note	2017	2016
		kr.	t.kr.
Pengestrømme fra finansieringsaktivitet		-8.986.529	7.546
<i>Cash flows from financing activities</i>			
Ændring i likvider		-39.814.064	26.716
<i>Change in cash and cash equivalents</i>			
Likvide beholdninger		673.468	541
<i>Cash at bank and in hand</i>			
Kassekredit		-32.250.248	-58.834
<i>Overdraft facility</i>			
Likvider 1. januar 2017		-31.576.780	-58.293
<i>Cash and cash equivalents at 1 January 2017</i>			
Likvider 31. december 2017		-71.390.844	-31.577
<i>Cash and cash equivalents at 31 December 2017</i>			
Likvider specificeres således:			
<i>Cash and cash equivalents are specified as follows:</i>			
Likvide beholdninger		222.775	673
<i>Cash at bank and in hand</i>			
Kassekredit		-71.613.619	-32.250
<i>Overdraft facility</i>			
Likvider 31. december 2017		-71.390.844	-31.577
<i>Cash and cash equivalents at 31 December 2017</i>			

Noter

Notes

	Koncern	
	Group	
	2017	2016
	kr.	t.kr.
1 Pengestrømsopgørelse - reguleringer		
<i>Cash flow statement - adjustments</i>		
Finansielle indtægter	-162.751	-1.166
<i>Financial income</i>		
Finansielle omkostninger	6.260.288	5.949
<i>Financial costs</i>		
Af- og nedskrivninger	6.759.935	21.914
<i>Depreciation, amortisation and impairment losses</i>		
Indtægter af kapitalandele i associerede virksomheder	7.635	-11
<i>Income from investments in associates</i>		
Skat af årets resultat	-3.907.144	-5.417
<i>Tax on profit/loss for the year</i>		
Andre reguleringer	102.988	216
<i>Other adjustments</i>		
	9.060.951	21.485
2 Pengestrømsopgørelse - ændring i driftskapital		
<i>Cash flow statement - change in working capital</i>		
Ændring i varebeholdninger	36.172	273
<i>Change in inventories</i>		
Ændring i tilgodehavender	-39.102.160	45.247
<i>Change in receivables</i>		
Ændring i leverandører mv.	11.910.819	-3.314
<i>Change in trade payables, etc.</i>		
Andre driftsafledte gældsforpligtelser	0	2.742
<i>Other debtss from operations</i>		
	-27.155.169	44.948

Noter

Notes

	Koncern		Moderselskab	
	Group		Parent Company	
	2017	2016	2017	2016
	kr.	t.kr.	kr.	t.kr.
3 Personaleomkostninger				
<i>Staff costs</i>				
Lønninger	54.384.512	55.490	0	0
<i>Wages and salaries</i>				
Pensioner	6.909.518	6.305	0	0
<i>Pensions</i>				
Andre omkostninger til social sikring	714.244	1.128	0	0
<i>Other social security costs</i>				
Andre personaleomkostninger	7.354.356	7.418	0	0
<i>Other staff costs</i>				
	69.362.630	70.341	0	0
Gennemsnitligt antal beskæftigede medarbejdere	97	127	0	0
<i>Average number of employees</i>				
4 Finansielle indtægter				
<i>Financial income</i>				
Renteindtægter fra tilknyttede virksomheder	0	0	768.058	740
<i>Interest received from subsidiaries</i>				
Andre finansielle indtægter	162.751	1.166	0	0
<i>Other financial income</i>				
	162.751	1.166	768.058	740

Noter

Notes

	Koncern		Moderselskab	
	Group		Parent Company	
	2017	2016	2017	2016
	kr.	t.kr.	kr.	t.kr.
5	Finansielle omkostninger			
	<i>Financial costs</i>			
Finansielle omkostninger tilknyttede virksomheder <i>Interest paid to subsidiaries</i>	0	304	149.262	299
Andre finansielle omkostninger <i>Other financial costs</i>	6.260.372	5.645	0	0
	6.260.372	5.949	149.262	299
6	Skat af årets resultat			
	<i>Tax on profit/loss for the year</i>			
Årets aktuelle skat <i>Current tax for the year</i>	489.801	-7	125.818	88
Regulering af udskudt skat <i>Deferred tax for the year</i>	-3.440.398	-5.410	0	0
	-2.950.597	-5.417	125.818	88
7	Resultatdisponering			
	<i>Distribution of profit</i>			
Overført resultat <i>Retained earnings</i>	-10.985.913	-22.630	-10.985.913	-22.630
	-10.985.913	-22.630	-10.985.913	-22.630

Noter

Notes

8 Materielle anlægsaktiver Tangible assets

Koncern Group

	Grunde og byg- ninger <i>Land and buildings</i>	Produktionsan- læg og maski- ner <i>Plant and machinery</i>
Kostpris 1. januar 2017 <i>Cost at 1 January 2017</i>	8.165.770	268.101.404
Tilgang i årets løb <i>Additions for the year</i>	0	15.326.774
Afgang i årets løb <i>Disposals for the year</i>	0	-19.370.943
Kostpris 31. december 2017 <i>Cost at 31 December 2017</i>	8.165.770	264.057.235
Af- og nedskrivninger 1. januar 2017 <i>Impairment losses and depreciation at 1 January 2017</i>	1.139.841	110.198.314
Årets afskrivninger <i>Depreciation for the year</i>	137.400	19.835.008
Årets af- og nedskrivninger på afhændede aktiver <i>Impairment and depreciation of sold assets for the year</i>	0	-2.512.441
Tilbageførte ned- og afskrivninger på afhændede aktiver <i>Reversal of impairment and depreciation of sold assets</i>	0	-10.749.691
Af- og nedskrivninger 31. december 2017 <i>Impairment losses and depreciation at 31 December 2017</i>	1.277.241	116.771.190
Regnskabsmæssig værdi 31. december 2017	6.888.529	147.286.045
Carrying amount at 31 December 2017		

Noter

Notes

	Moderselskab	
	<i>Parent Company</i>	
	2017	2016
	kr.	t.kr.
9 Kapitalandele i tilknyttede virksomheder		
<i>Investments in subsidiaries</i>		
Kostpris 1. januar 2017	29.308.023	29.507
<i>Cost at 1 January 2017</i>		
Kostpris 31. december 2017	29.308.023	29.507
<i>Cost at 31 December 2017</i>		
Værdireguleringer 1. januar 2017	-4.153.840	18.930
<i>Revaluations at 1 January 2017</i>		
Valutakursregulering	102.988	-140
<i>Fair value adjustment of hedging instruments for the year</i>		
Årets resultat	-11.233.391	-22.194
<i>Net profit/loss for the year</i>		
Afskrivning på goodwill	0	-750
Værdireguleringer 31. december 2017	-15.284.243	-4.154
<i>Revaluations at 31 December 2017</i>		
Regnskabsmæssig værdi 31. december 2017	14.023.780	25.353
<i>Carrying amount at 31 December 2017</i>		

	Koncern		Moderselskab	
	<i>Group</i>		<i>Parent Company</i>	
	2017	2016	2017	2016
	kr.	t.kr.	kr.	t.kr.
10 Igangværende arbejder for fremmed regning				
<i>Contract work in progress</i>				
Igangværende arbejder, salgspris	6.523.551	7.059	0	0
<i>Work in progress, selling price</i>				
	6.523.551	7.059	0	0

Noter

Notes

	Koncern		Moderselskab	
	Group		Parent Company	
	2017	2016	2017	2016
	kr.	t.kr.	kr.	t.kr.
11 Hensættelse til udskudt skat				
<i>Provision for deferred tax</i>				
Hensættelse til udskudt skat 1. januar 2017 <i>Provision for deferred tax at 1 January 2017</i>	8.144.205	8.144	0	0
Hensat i året <i>Provision in year</i>	2.434.879	0	0	0
Frank Nørager Polen <i>Frank Nørager Poland</i>	-366.833	0	0	0
Overført til aktiver <i>Transferred to assets</i>	-5.975.190	0	0	0
Hensættelse til udskudt skat 31. december 2017	4.237.061	8.144	0	0
<i>Provision for deferred tax at 31 December 2017</i>				

Noter

Notes

12 Langfristede gældsforpligtelser

Long term debt

	Koncern		Moderselskab	
	<i>Group</i>		<i>Parent Company</i>	
	2017	2016	2017	2016
	kr.	t.kr.	kr.	t.kr.
Banker				
<i>Banks</i>				
Mellem 1 og 5 år	1.427.891	2.178	0	0
<i>Between 1 and 5 years</i>				
Langfristet del	1.427.891	2.178	0	0
<i>Non-current portion</i>				
Inden for et år	750.000	0	0	0
<i>Within 1 year</i>				
Kortfristet del	750.000	0	0	0
	2.177.891	2.178	0	0
Leasingforpligtelser				
<i>Lease obligations</i>				
Mellem 1 og 5 år	55.969.796	66.654	0	0
<i>Between 1 and 5 years</i>				
Langfristet del	55.969.796	66.654	0	0
<i>Non-current portion</i>				
Inden for et år	27.610.439	25.912	0	0
<i>Within 1 year</i>				
	83.580.235	92.566	0	0

13 Usikkerhed om fortsat drift (going concern)

Uncertainty about the continued operation (going concern)

Selskabets ejer vil om nødvendigt støtte selskabet likviditetsmæssigt som finansielt 12 måneder fra regnskabsafslæggelsen. På denne baggrund anses af ledelsen for værende fortsat drift.

The company's owner will if necessary, support the company in liquidity as financially 12 months from the presentation of the accounts. Against this background, the company's management is considered to remain operational.

14 Usikkerhed ved indregning og måling

Uncertainty in the recognition and measurement

Der er i årsregnskabet indregnet udskudt skatteaktiv på t.kr. 6.342. Der er udskudtskatteforpligtelse i andre koncernselskaber og skatteaktivet forventes at kunne udnyttes. Henset hertil er skatteaktivet indregnet i årsregnskabet.

The deferred tax asset has been recognized in the financial statements at t.DKK 6.342. There are deferred tax liabilities in other group companies and the tax asset is expected to be utilized. In view of this, the asset is recognized in the financial statements.

Noter

Notes

15 Eventualposter m.v.

Contingent assets, liabilities and other financial obligations

Koncern

Group

Koncernen har indgået leasingkontrakter med en restløbetide på 6 måneder og en gennemsnitlig ydelse på t.kr. 9 i alt t.kr. 54, som ikke er indregnet i balancen.

The company has entered into lease obligations with a remaining maturity of 6 months and an average cost of t.DKK 9 totalling t.DKK 54, which is not included in the balance.

Leasingforpligtelse t.kr. 83.580 har ejendomsret i materielle anlægsaktiver med en samlet regnskabsmæssig værdi på t.kr. 132.747.

Lease obligation t.DKK 83.580 has property right in tangible assets with a total value of t.DKK. 132.747

Kautions- og garantiforpligtelser

Parent company

Selskabet har stillet kaution for Frank Nørager & Co. A/S' gæld til Arbejdernes Landsbank.

The Parent company has given securities for Frank Nørager & Co. A/S' debt to Arbejdernes Landsbank.

Selskabet har stillet kaution for dattervirksomheds gæld til leasingselskaber. Dattervirksomhedens gæld til omfattede kreditinstitutter udgør t.kr. 83.850.

The Parent company has given securities for a subsidiarys debt to leasing companys. The subsidiarys debt to included credit institutions amounts to t.DKK 83.850.

16 Pantsætninger og sikkerhedsstillelser

Charges and securities

Koncern

Group

Koncern har udstedt ejerpantebreve på i alt t.kr. 6.450, der giver pant i grunde og bygninger med en regnskabsmæssig værdi på t.kr. 6.889. Ejerpantebrevene er deponeret til sikkerhed for gæld til banker.

The Company has issued owners mortgages totalling t.DKK 6.450. Which includes land and buildings which have a financial value of t.DKK 6.889. The owners mortgage is given as security for bank debt.

Til sikkerhed for fakturabelåningskredit, der pr. 31. december 2017 udgør t.kr. 33.427 er der givet pant i debitorer med en regnskabsmæssig værdi på t.kr. 35.149

For security of invoice credit, On 31 December 2017, t.DKK. 33,427 mortgages have been provided in debtors with a carrying amount of t.DKK 35,149.

Noter

Notes

16 Pantsætninger og sikkerhedsstillelser (Fortsat)

Charges and securities (continued)

Til sikkerhed for gæld til kreditinstitutter samlet t.DKK 42.834 har koncernen afgivet virksomhedspant t.kr. 40.000. Virksomhedspantet omfatter pr. 31. december 2017 i alt t.kr. 41.462 bestående af driftsmidler, debitorer og varelager.

For collateral for debt to credit institutions of t.DKK 42,834, the group has issued a company pledge of t.DKK 40,000. The company pledge includes per. 31 December 2017 a totaling t.DKK 41,462 consisting of assets, debtors and inventories.

Modervirksomheden

Parent company

Modervirksomheden har stillet selvskyldnerkaution overfor datterselskaberne Frank Nørager & Co. A/S, Hjortdal Finans ApS og Hjortdal Ejendomme ApS' engagement med Arbejdernes Landsbank. *The company has given securities for Frank Nørager & Co. A/S', Hjortdal Finans ApS' and Hjortdal Ejendomme ApS' engagement with Arbejdernes Landsbank.*

17 Nærtstående parter og ejerforhold

Related parties and ownership

Bestemmende indflydelse

Controlling interest

Koljetusliike Ville Silvasti Oy (Finland), Ultimativt moderselskab

Noter

Notes

17 Nærtstående parter og ejerforhold (Fortsat)

Related parties and ownership (continued)

Transaktioner

Transactions

Der oplyses ikke om transaktioner med nærtstående parter, da alle transaktioner er gennemført på normale markedsvilkår.

No transactions with related parties are disclosed as all transactions are carried out under normal market conditions.

Tilgodehavender hos tilknyttede virksomheder indregnet under omsætningsaktiver og kortfristet gæld til tilknyttede virksomheder består af mellemværender, som afregnes løbende og i overensstemmelse med selskabets normale aftale- og betalingsbetingelser. Der er ikke foretaget nedskrivninger herpå.

Receivables from affiliated companies recognized under current assets and short-term debt to affiliated companies consist of accounts receivable, which are settled in accordance with the company's normal agreement and payment terms. There are no write downs on this.

Tilgodehavender hos associerede virksomheder indregnet under omsætningsaktiver og kortfristet gæld til associerede virksomheder består af mellemværender, som afregnes løbende og i overensstemmelse med selskabets normale aftale- og betalingsbetingelser. Der er ikke foretaget nedskrivninger herpå.

Receivables from associates recognized under current assets and short-term Debts to associates consist of balances, which are settled on an ongoing basis and in accordance with the company's normal terms and conditions of payment. It has not been made write-downs on this.

Selskabet indgår i koncernregnskabet for modervirksomheden Kuljetusliike Ville Silvasti Oy (Finland).

The company is included in the consolidated financial statements of the parent company Kuljetusliike VilleSilvasti Oy (Finland).