

Bangsmann Holding ApS

**Skovlunde Byvej 76
2740 Skovlunde**

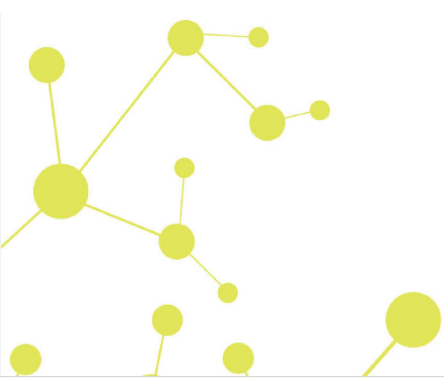
CVR-nr. 31 07 92 25

Årsrapport for 2016

(9. regnskabsår)

Årsrapporten er fremlagt og godkendt på selskabets ordinære generalforsamling den 11. maj 2017

Thomas Bangsmann
dirigent



Indholdsfortegnelse

	Side
Påtegninger	
Ledelsespåtegning	1
Den uafhængige revisors revisionspåtegning	2
Ledelsesberetning	
Selskabsoplysninger	5
Ledelsesberetning	6
Årsregnskab	
Anvendt regnskabspraksis	7
Resultatopgørelse 1. januar - 31. december	10
Balance 31. december	11
Noter til årsrapporten	13

Ledelsespåtegning

Direktionen har dags dato behandlet og godkendt årsrapporten for regnskabsåret 1. januar - 31. december 2016 for Bangsmann Holding ApS.

Årsrapporten aflægges i overensstemmelse med årsregnskabsloven.

Det er min opfattelse, at årsregnskabet giver et retvisende billede af selskabets aktiver, passiver og finansielle stilling pr. 31. december 2016 og resultatet af selskabets aktiviteter for regnskabsåret 1. januar - 31. december 2016.

Ledelsesberetningen indeholder efter min opfattelse en retvisende redegørelse for de forhold, beretningen omhandler.

Årsrapporten indstilles til generalforsamlingens godkendelse.

Skovlunde, den 9. maj 2017

Direktion

Thomas Bangsmann

Den uafhængige revisors revisionspåtegning

Til kapitalejeren i Bangsmann Holding ApS

Konklusion

Vi har revideret årsregnskabet for Bangsmann Holding ApS for regnskabsåret 1. januar - 31. december 2016, der omfatter anvendt regnskabspraksis, resultatopgørelse, balance og noter. Årsregnskabet udarbejdes efter årsregnskabsloven.

Det er vor opfattelse, at årsregnskabet giver et retvisende billede af selskabets aktiver, passiver og finansielle stilling pr. 31. december 2016 samt af resultatet af selskabets aktiviteter for regnskabsåret 1. januar - 31. december 2016 i overensstemmelse med årsregnskabsloven.

Grundlag for konklusion

Vi har udført vor revision i overensstemmelse med internationale standarder om revision og de yderligere krav, der er gældende i Danmark. Vort ansvar ifølge disse standarder og krav er nærmere beskrevet i revisionspåtegningens afsnit "Revisors ansvar for revisionen af årsregnskabet". Vi er uafhængige af selskabet i overensstemmelse med internationale etiske regler for revisorer (IESBA's Etiske regler) og de yderligere krav, der er gældende i Danmark, ligesom vi har opfyldt vor øvrige etiske forpligtelser i henhold til disse regler og krav. Det er vor opfattelse, at det opnåede revisionsbevis er tilstrækkeligt og egnet som grundlag for vor konklusion.

Fremhævelse af forhold i regnskabet

Uden at modificere vores konklusion henleder vi opmærksomheden på at kapitalandel i Bornefeldt ApS er indarbejdet til indre værdi pr. 30. juni 2016, men at vi på grund af edb-mæssige udfordringer hos det associerede selskab ikke har kunnet verificere den tilsvarende værdi 31. december 2016.

Ledelsens ansvar for årsregnskabet

Ledelsen har ansvaret for udarbejdelsen af et årsregnskab, der giver et retvisende billede i overensstemmelse med årsregnskabsloven. Ledelsen har endvidere ansvaret for den interne kontrol, som ledelsen anser for nødvendig for at udarbejde et årsregnskab uden væsentlig fejlinformation, uanset om denne skyldes besvigelser eller fejl.

Ved udarbejdelsen af årsregnskabet er ledelsen ansvarlig for at vurdere selskabets evne til at fortsætte driften; at oplyse om forhold vedrørende fortsat drift, hvor dette er relevant; samt at udarbejde årsregnskabet på grundlag af regnskabsprincippet om fortsat drift, medmindre ledelsen enten har til hensigt at likvidere selskabet, indstille driften eller ikke har andet realistisk alternativ end at gøre dette.

Den uafhængige revisors revisionspåtegning

Revisors ansvar for revisionen af årsregnskabet

Vort mål er at opnå høj grad af sikkerhed for, om årsregnskabet som helhed er uden væsentlig fejlinformation, uanset om denne skyldes besvigelser eller fejl, og at afgive en revisionspåtegning med en konklusion. Høj grad af sikkerhed er et højt niveau af sikkerhed, men er ikke en garanti for, at en revision, der udføres i overensstemmelse med internationale standarder om revision og de yderligere krav, der er gældende i Danmark, altid vil afdække væsentlig fejlinformation, når sådan findes. Fejlinformationer kan opstå som følge af besvigelser eller fejl og kan betragtes som væsentlige, hvis det med rimelighed kan forventes, at de enkeltvis eller samlet har indflydelse på de økonomiske beslutninger, som regnskabsbrugerne træffer på grundlag af årsregnskabet.

Som led i en revision, der udføres i overensstemmelse med internationale standarder om revision og de yderligere krav, der er gældende i Danmark, foretager vi faglige vurderinger og opretholder professionel skepsis under revisionen. Herudover:

- Identificerer og vurderer vi risikoen for væsentlig fejlinformation i årsregnskabet, uanset om denne skyldes besvigelser eller fejl, udformer og udfører revisionshandling som reaktion på disse risici samt opnår revisionsbevis, der er tilstrækkeligt og egnet til at danne grundlag for vor konklusion. Risikoen for ikke at opdage væsentlig fejlinformation forårsaget af besvigelser er højere end ved væsentlig fejlinformation forårsaget af fejl, idet besvigelser kan omfatte sammensværgelser, dokumentfalsk, bevidste udeladelser, vildledning eller tilsidesættelse af intern kontrol.
- Opnår vi forståelse af den interne kontrol med relevans for revisionen for at kunne udforme revisionshandling, der er passende efter omstændighederne, men ikke for at kunne udtrykke en konklusion om effektiviteten af selskabets interne kontrol.
- Tager vi stilling til, om den regnskabspraksis, som er anvendt af ledelsen, er passende, samt om de regnskabsmæssige skøn og tilknyttede oplysninger, som ledelsen har udarbejdet, er rimelige.
- Konkluderer vi, om ledelsens udarbejdelse af årsregnskabet på grundlag af regnskabsprincippet om fortsat drift er passende, samt om der på grundlag af det opnåede revisionsbevis er væsentlig usikkerhed forbundet med begivenheder eller forhold, der kan skabe betydelig tvivl om selskabets evne til at fortsætte driften. Hvis vi konkluderer, at der er en væsentlig usikkerhed, skal vi i vor revisionspåtegning gøre opmærksom på oplysninger herom i årsregnskabet eller, hvis sådanne oplysninger ikke er tilstrækkelige, modificere vor konklusion. Vor konklusion er baseret på det revisionsbevis, der er opnået frem til datoen for vor revisionspåtegning. Fremtidige begivenheder eller forhold kan dog medføre, at selskabet ikke længere kan fortsætte driften.
- Tager vi stilling til den samlede præsentation, struktur og indhold af årsregnskabet, herunder noteoplysningerne, samt om årsregnskabet afspejler de underliggende transaktioner og begivenheder på en sådan måde, at der gives et retvisende billede heraf.

Vi kommunikerer med den øverste ledelse om blandt andet det planlagte omfang og den tidsmæssige placering af revisionen samt betydelige revisionsmæssige observationer, herunder eventuelle betydelige mangler i intern kontrol, som vi identificerer under revisionen.

Den uafhængige revisors revisionspåtegning

Udtalelse om ledelsesberetningen

Ledelsen er ansvarlig for ledelsesberetningen.

Vor konklusion om årsregnskabet omfatter ikke ledelsesberetningen, og vi udtrykker ingen form for konklusion med sikkerhed om ledelsesberetningen.

I tilknytning til vor revision af årsregnskabet er det vort ansvar at læse ledelsesberetningen og i den forbindelse overveje, om ledelsesberetningen er væsentligt inkonsistent med årsregnskabet eller vor viden opnået ved revisionen eller på anden måde synes at indeholde væsentlig fejlinformation.

Vort ansvar er derudover at overveje, om ledelsesberetningen indeholder krævede oplysninger i henhold til årsregnskabsloven.

Baseret på det udførte arbejde er det vor opfattelse, at ledelsesberetningen er i overensstemmelse med årsregnskabet og er udarbejdet i overensstemmelse med årsregnskabslovens krav. Vi har ikke fundet væsentlig fejlinformation i ledelsesberetningen.

Greve, den 9. maj 2017

Global Revision ApS
Registreret revisionsanpartsselskab
CVR-nr. 28 12 17 17

Henrik Johansen
Registreret revisor

Selskabsoplysninger

Selskabet

Bangsmann Holding ApS
Skovlunde Byvej 76
2740 Skovlunde

CVR-nr.: 31 07 92 25
Regnskabsperiode: 1. januar - 31. december
Stiftet: 4. december 2007
Hjemsted: Skovlunde

Direktion

Thomas Bangsmann

Revision

Global Revision ApS
Registreret revisionsanpartsselskab
Greve Strandvej 9
2670 Greve

Ledelsesberetning

Selskabets væsentligste aktiviteter

Selskabets aktiviteter har i lighed med sidste år bestået i at fungere som holdingselskab samt foretage investeringer og aktiviteter forbundet hermed.

Usædvanlige forhold

Selskabets aktiver, passiver og finansielle stilling pr. 31. december 2016 samt resultatet af selskabets aktiviteter for regnskabsåret 2016 er ikke påvirket af usædvanlige forhold.

Udviklingen i aktiviteter og økonomiske forhold

Selskabets resultatopgørelse for 2016 udviser et overskud på kr. 23.089, og selskabets balance pr. 31. december 2016 udviser en negativ egenkapital på kr. 53.619. Ledelsen forventer at kapitalen vil blive reetableret ved selskabets egen drift.

Betydningsfulde hændelser, som er indtruffet efter regnskabsårets afslutning

Der er efter regnskabsårets afslutning ikke indtruffet begivenheder, som væsentligt vil kunne påvirke selskabets finansielle stilling.

Anvendt regnskabspraksis

Årsrapporten for Bangsmann Holding ApS for 2016 er aflagt i overensstemmelse med årsregnskabslovens bestemmelser for virksomheder i regnskabsklasse B.

Den anvendte regnskabspraksis er uændret i forhold til sidste år.

Årsrapporten for 2016 er aflagt i kr.

Generelt om indregning og måling

I resultatopgørelsen indregnes indtægter i takt med, at de indtjenes. Herudover indregnes værdireguleringer af finansielle aktiver og forpligtelser. I resultatopgørelsen indregnes ligeledes alle omkostninger, herunder afskrivninger og nedskrivninger.

Aktiver indregnes i balancen, når det er sandsynligt, at fremtidige økonomiske fordele vil tilflyde selskabet, og aktivets værdi kan måles pålideligt.

Forpligtelser indregnes i balancen, når det er sandsynligt, at fremtidige økonomiske fordele vil fragå selskabet, og forpligtelsens værdi kan måles pålideligt.

Ved første indregning måles aktiver og forpligtelser til kostpris. Efterfølgende måles aktiver og forpligtelser som beskrevet for hver enkelt regnskabspost nedenfor.

Visse finansielle aktiver og forpligtelser måles til amortiseret kostpris, hvorved der indregnes en konstant effektiv rente over løbetiden. Amortiseret kostpris opgøres som oprindelig kostpris med fradrag af eventuelle afdrag samt tillæg/fradrag af den akkumulerede amortisering af forskellen mellem kostpris og nominelt beløb.

Ved indregning og måling tages hensyn til forudsigelige tab og risici, der fremkommer, inden årsrapporten aflægges, og som be- eller afkræfter forhold, der eksisterede på balancedagen.

Resultatopgørelsen

Bruttotab

Selskabet anvender bestemmelsen i årsregnskabslovens § 32, hvorefter selskabets omsætning ikke er oplyst.

Bruttotab er et sammendrag af nettoomsætning, ændring i lagre af færdigvarer og varer under fremstilling samt andre driftsindtægter med fradrag af omkostninger til råvarer og hjælpematerialer og andre eksterne omkostninger.

Nettoomsætning

Nettoomsætningen måles til dagsværdien af det aftalte vederlag ekskl. moms og afgifter. Alle former for afgivne rabatter er fratrukket i nettoomsætningen.

Omkostninger til råvarer og hjælpematerialer

Omkostninger til råvarer og hjælpematerialer indeholder det forbrug af råvarer og hjælpematerialer, der er anvendt for at opnå årets nettoomsætning.

Anvendt regnskabspraksis

Andre eksterne omkostninger

Andre eksterne omkostninger omfatter omkostninger til administration mv.

Finansielle indtægter og omkostninger

Finansielle indtægter og omkostninger indregnes i resultatopgørelsen med de beløb, der vedrører regnskabsåret. Finansielle poster omfatter renteindtægter og -omkostninger, gæld samt tillæg og godtgørelse under acontoskatteordningen mv.

Resultat af kapitalandele i associerede virksomheder

I virksomhedens resultatopgørelse indregnes den forholdsmæssige andel af den associerede virksomheds resultat efter skat efter fuld eliminering af intern avance/tab.

Skat af årets resultat

Årets skat, som består af årets aktuelle selskabsskat og ændring i udskudt skat, indregnes i resultatopgørelsen med den del, der kan henføres til årets resultat, og direkte i egenkapitalen med den del, der kan henføres til posteringer direkte i egenkapitalen.

Balancen

Kapitalandele i associerede virksomheder

Kapitalandele i associerede virksomheder måles til den forholdsmæssige andel af virksomhedernes indre værdi opgjort efter koncernens regnskabspraksis med fradrag eller tillæg af urealiserede koncerninterne avancer og tab og med tillæg eller fradrag af resterende værdi af positiv eller negativ goodwill opgjort efter overtagelsesmetoden.

Kapitalandele i associerede virksomheder med regnskabsmæssig negativ indre værdi måles til kr. 0, og et eventuelt tilgodehavende hos disse virksomheder nedskrives, i det omfang tilgodehavendet er uerholdeligt. I det omfang modervirksomheden har en retlig eller faktisk forpligtelse til at dække en underbalance, der overstiger tilgodehavendet, indregnes det resterende beløb under hensatte forpligtelser.

Tilgodehavender

Tilgodehavender måles til amortiseret kostpris, der sædvanligvis svarer til nominel værdi. Værdien reduceres med nedskrivning til imødegåelse af forventede tab.

Egenkapital

Udbytte

Foreslået udbytte vises som en særskilt post under egenkapitalen. Udbytte indregnes som en forpligtelse på tidspunktet for vedtagelse på generalforsamlingen.

Selskabsskat og udskudt skat

Aktuelle skatteforpligtelser og tilgodehavende aktuel skat indregnes i balancen som beregnet skat af årets skattepligtige indkomst, reguleret for skat af tidligere års skattepligtige indkomster samt for betalte acontoskatte.

Anvendt regnskabspraksis

Udskudt skat måles efter den balanceorienterede gældsmetode af midlertidige forskelle mellem regnskabsmæssig og skattemæssig værdi af aktiver og forpligtelser opgjort på grundlag af den planlagte anvendelse af aktivet henholdsvis afvikling af forpligtelsen.

Udskudte skatteaktiver, herunder skatteværdien af fremførselsberettiget skattemæssigt underskud, måles til den værdi, hvortil aktivet forventes at kunne realiseres, enten ved udligning i skat af fremtidig indtjening eller ved modregning i udskudte skatteforpligtelser inden for samme juridiske skatteenhed. Eventuelle udskudte nettoskatteaktiver måles til nettorealiseringsværdi.

Gældsforpligtelser

Gældsforpligtelser, som omfatter gæld til leverandører, tilknyttede virksomheder samt anden gæld, måles til amortiseret kostpris, hvilket sædvanligvis svarer til nominel værdi.

Resultatopgørelse 1. januar - 31. december

	<u>Note</u>	<u>2016</u> kr.	<u>2015</u> kr.
Bruttotab		-8.125	-9.375
Indtægter af kapitalandele i associerede virksomheder		36.721	-79.707
Finansielle omkostninger		<u>-5.507</u>	<u>-7.151</u>
Resultat før skat		23.089	-96.233
Skat af årets resultat	1	<u>0</u>	<u>0</u>
Årets resultat		<u>23.089</u>	<u>-96.233</u>
 Resultatdisponering			
Overført resultat		<u>23.089</u>	<u>-96.233</u>
		<u>23.089</u>	<u>-96.233</u>

Balance 31. december

	<u>Note</u>	<u>2016</u> kr.	<u>2015</u> kr.
Aktiver			
Kapitalandele i associerede virksomheder	2	<u>38.768</u>	<u>2.047</u>
Finansielle anlægsaktiver		<u>38.768</u>	<u>2.047</u>
Anlægsaktiver i alt		<u>38.768</u>	<u>2.047</u>
Aktiver i alt		<u><u>38.768</u></u>	<u><u>2.047</u></u>

Balance 31. december

	<u>Note</u>	<u>2016</u> kr.	<u>2015</u> kr.
Passiver			
Selskabskapital		125.000	125.000
Overført resultat		<u>-178.619</u>	<u>-201.708</u>
Egenkapital	3	<u>-53.619</u>	<u>-76.708</u>
Banker		50.000	50.000
Gæld til selskabsdeltagere og ledelse		26.762	21.255
Anden gæld		<u>15.625</u>	<u>7.500</u>
Kortfristede gældsforpligtelser		<u>92.387</u>	<u>78.755</u>
Gældsforpligtelser i alt		<u>92.387</u>	<u>78.755</u>
Passiver i alt		<u>38.768</u>	<u>2.047</u>
Usikkerhed om fortsat drift (going concern)	4		
Eventualposter m.v.	5		
Pantsætninger og sikkerhedsstillelser	6		

Noter

	<u>2016</u> kr.	<u>2015</u> kr.
1 Skat af årets resultat		
Årets aktuelle skat	<u>0</u>	<u>0</u>
	<u>0</u>	<u>0</u>
	<u>2016</u> kr.	<u>2015</u> kr.
2 Kapitalandele i associerede virksomheder		
Kostpris 1. januar 2016	165.001	165.001
Afgang i årets løb	<u>-125.001</u>	<u>0</u>
Kostpris 31. december 2016	<u>40.000</u>	<u>165.001</u>
Værdireguleringer 1. januar 2016	-162.954	-83.247
Årets afgang	125.001	0
Årets resultat	<u>36.721</u>	<u>-79.707</u>
Værdireguleringer 31. december 2016	<u>-1.232</u>	<u>-162.954</u>
Regnskabsmæssig værdi 31. december 2016	<u>38.768</u>	<u>2.047</u>

Noter

3 Egenkapital

	<u>Selskabskapital</u>	<u>Overført resultat</u>	<u>I alt</u>
Egenkapital 1. januar 2016	125.000	-201.708	-76.708
Årets resultat	0	23.089	23.089
Egenkapital 31. december 2016	<u>125.000</u>	<u>-178.619</u>	<u>-53.619</u>

Selskabskapitalen består af 125 anparter à nominelt kr. 1.000. Ingen anparter er tillagt særlige rettigheder. Der har ikke været ændringer i selskabskapitalen i de seneste 5 år.

4 Usikkerhed om fortsat drift (going concern)

Selskabet har i året realiseret et overskud på t.kr. 23 og selskabets egenkapital pr. 31. december 2016 er herefter på t.kr. - 54. Det er ledelsens vurdering, at selskabets kapital vil blive reetableret ved selskabets egen drift.

5 Eventualposter m.v.

Selskabet har afgivet ulimiteret kaution overfor den associerede virksomheds bankforbindelse.

Herudover har selskabet ingen eventualaktiver og – forpligtelser.

6 Pantsætninger og sikkerhedsstillelser

Ingen.

PENNEO

Underskrifterne i dette dokument er juridisk bindende. Dokumentet er underskrevet via Penneo™ sikker digital underskrift. Underskrivernes identiteter er blevet registreret, og informationerne er listet herunder.

“Med min underskrift bekræfter jeg indholdet og alle datoer i dette dokument.”

Thomas Michael Bangsmann

Direktør

Serienummer: PID:9208-2002-2-621598907574

IP: 5.33.15.230

2017-05-22 16:33:43Z

NEM ID 

Henrik Johansen

Registreret revisor

På vegne af: Global Revision

Serienummer: PID:9208-2002-2-982707263722

IP: 212.27.20.65

2017-05-22 16:38:50Z

NEM ID 

Thomas Michael Bangsmann

Dirigent

Serienummer: PID:9208-2002-2-621598907574

IP: 129.142.104.214

2017-05-29 19:28:00Z

NEM ID 

Penneo dokumentnøgle: NA6WP-1DE41-LMG05-8LV00-2K00C-V6HEM

Dette dokument er underskrevet digitalt via **Penneo.com**. Signeringsbeviserne i dokumentet er sikret og valideret ved anvendelse af den matematiske hashværdi af det originale dokument. Dokumentet er låst for ændringer og tidsstemplet med et certifikat fra en betroet tredjepart. Alle kryptografiske signeringsbeviser er indlejret i denne PDF, i tilfælde af de skal anvendes til validering i fremtiden.

Sådan kan du sikre, at dokumentet er originalt

Dette dokument er beskyttet med et Adobe CDS certifikat. Når du åbner dokumentet

i Adobe Reader, kan du se, at dokumentet er certificeret af **Penneo e-signature service** <penneo@penneo.com>. Dette er din garanti for, at indholdet af dokumentet er uændret.

Du har mulighed for at efterprøve de kryptografiske signeringsbeviser indlejret i dokumentet ved at anvende Penneos validator på følgende websted: <https://penneo.com/validate>