

---

# ***Philiptex A/S***

Michael Jensens Vej 8, 7400 Herning

## **Årsrapport for 2018/19**

(regnskabsår 1/5 - 30/4)

---

CVR-nr. 31 06 53 99

Årsrapporten er fremlagt og  
godkendt på selskabets ordi-  
nære generalforsamling  
den 28/8 2019

Christian Østergaard  
Dirigent



**pwc**

# Indholdsfortegnelse

Side

## **Påtegninger**

Ledelsespåtegning 1

Den uafhængige revisors revisionspåtegning 2

## **Ledelsesberetning**

Selskabsoplysninger 5

Koncernoversigt 6

Hoved- og nøgletal 7

Ledelsesberetning 8

## **Koncern- og årsregnskab**

Resultatopgørelse 1. maj - 30. april 10

Balance 30. april 11

Egenkapitalopgørelse 15

Pengestrømsopgørelse 1. maj - 30. april 17

Noter til årsregnskabet 19

# Ledelsespåtegning

Bestyrelse og direktion har dags dato behandlet og godkendt årsrapporten for regnskabsåret 1. maj 2018 - 30. april 2019 for Philiptex A/S.

Årsrapporten er aflagt i overensstemmelse med årsregnskabsloven.

Årsregnskabet og koncernregnskabet giver efter vores opfattelse et retvisende billede af selskabets og koncernens aktiver, passiver og finansielle stilling pr. 30. april 2019 samt af resultatet af selskabets og koncernens aktiviteter og koncernens pengestrømme for 2018/19.

Ledelsesberetningen indeholder efter vores opfattelse en retvisende redegørelse for de forhold, beretningen omhandler.

Årsrapporten indstilles til generalforsamlingens godkendelse.

Herning, den 28. august 2019

## Direktion

Poul Steen

## Bestyrelse

Christian Østergaard  
formand

Henrik Ypkendanz

Poul Steen

# Den uafhængige revisors revisionspåtegning

Til kapitalejerne i Philiptex A/S

## Konklusion

Det er vores opfattelse, at koncernregnskabet og årsregnskabet giver et retvisende billede af koncernens og selskabets aktiver, passiver og finansielle stilling pr. 30. april 2019 samt af resultatet af koncernens og selskabets aktiviteter og koncernens pengestrømme for regnskabsåret 1. maj 2018 - 30. april 2019 i overensstemmelse med årsregnskabsloven.

Vi har revideret koncernregnskabet og årsregnskabet for Philiptex A/S for regnskabsåret 1. maj 2018 - 30. april 2019, der omfatter resultatopgørelse, balance, egenkapitalopgørelse og noter, herunder anvendt regnskabspraksis, for såvel koncernen som selskabet samt pengestrømsopgørelse for koncernen ("regnskabet").

## Grundlag for konklusion

Vi har udført vores revision i overensstemmelse med internationale standarder om revision og de yderligere krav, der er gældende i Danmark. Vores ansvar ifølge disse standarder og krav er nærmere beskrevet i revisionspåtegningens afsnit "Revisors ansvar for revisionen af regnskabet". Vi er uafhængige af koncernen i overensstemmelse med internationale etiske regler for revisorer (IESBA's Etiske regler) og de yderligere krav, der er gældende i Danmark, ligesom vi har opfyldt vores øvrige etiske forpligtelser i henhold til disse regler og krav. Det er vores opfattelse, at det opnåede revisionsbevis er tilstrækkeligt og egnet som grundlag for vores konklusion.

## Udtalelse om ledelsesberetningen

Ledelsen er ansvarlig for ledelsesberetningen.

Vores konklusion om regnskabet omfatter ikke ledelsesberetningen, og vi udtrykker ingen form for konklusion med sikkerhed om ledelsesberetningen.

I tilknytning til vores revision af regnskabet er det vores ansvar at læse ledelsesberetningen og i den forbindelse overveje, om ledelsesberetningen er væsentligt inkonsistent med regnskabet eller vores viden opnået ved revisionen eller på anden måde synes at indeholde væsentlig fejlinformation.

Vores ansvar er derudover at overveje, om ledelsesberetningen indeholder krævede oplysninger i henhold til årsregnskabsloven.

Baseret på det udførte arbejde er det vores opfattelse, at ledelsesberetningen er i overensstemmelse med koncernregnskabet og årsregnskabet og er udarbejdet i overensstemmelse med årsregnskabslovens krav. Vi har ikke fundet væsentlig fejlinformation i ledelsesberetningen.

## Ledelsens ansvar for regnskabet

Ledelsen har ansvaret for udarbejdelsen af et koncernregnskab og et årsregnskab, der giver et retvisende billede i overensstemmelse med årsregnskabsloven. Ledelsen har endvidere ansvaret for den interne kontrol, som ledelsen anser for nødvendig for at udarbejde et regnskab uden væsentlig fejlinformation, uanset om denne skyldes besvigelser eller fejl.

# Den uafhængige revisors revisionspåtegning

Ved udarbejdelsen af regnskabet er ledelsen ansvarlig for at vurdere koncernens og selskabets evne til at fortsætte driften; at oplyse om forhold vedrørende fortsat drift, hvor dette er relevant; samt at udarbejde regnskabet på grundlag af regnskabsprincippet om fortsat drift, medmindre ledelsen enten har til hensigt at likvidere koncernen eller selskabet, indstille driften eller ikke har andet realistisk alternativ end at gøre dette.

## Revisors ansvar for revisionen af regnskabet

Vores mål er at opnå høj grad af sikkerhed for, om regnskabet som helhed er uden væsentlig fejlinformation, uanset om denne skyldes besvigelser eller fejl, og at afgive en revisionspåtegning med en konklusion. Høj grad af sikkerhed er et højt niveau af sikkerhed, men er ikke en garanti for, at en revision, der udføres i overensstemmelse med internationale standarder om revision og de yderligere krav, der er gældende i Danmark, altid vil afdække væsentlig fejlinformation, når sådan findes. Fejlinformationer kan opstå som følge af besvigelser eller fejl og kan betragtes som væsentlige, hvis det med rimelighed kan forventes, at de enkeltvis eller samlet har indflydelse på de økonomiske beslutninger, som brugerne træffer på grundlag af regnskabet.

Som led i en revision, der udføres i overensstemmelse med internationale standarder om revision og de yderligere krav, der er gældende i Danmark, foretager vi faglige vurderinger og opretholder professionel skepsis under revisionen. Herudover:

- Identificerer og vurderer vi risikoen for væsentlig fejlinformation i regnskabet, uanset om denne skyldes besvigelser eller fejl, udformer og udfører revisionshandlinger som reaktion på disse risici samt opnår revisionsbevis, der er tilstrækkeligt og egnet til at danne grundlag for vores konklusion. Risikoen for ikke at opdage væsentlig fejlinformation forårsaget af besvigelser er højere end ved væsentlig fejlinformation forårsaget af fejl, idet besvigelser kan omfatte sammensværgelser, dokumentfalsk, bevidste udeladelser, vildledning eller tilsidesættelse af intern kontrol.
- Opnår vi forståelse af den interne kontrol med relevans for revisionen for at kunne udforme revisionshandlinger, der er passende efter omstændighederne, men ikke for at kunne udtrykke en konklusion om effektiviteten af koncernens og selskabets interne kontrol.
- Tager vi stilling til, om den regnskabspraksis, som er anvendt af ledelsen, er passende, samt om de regnskabsmæssige skøn og tilknyttede oplysninger, som ledelsen har udarbejdet, er rimelige.
- Konkluderer vi, om ledelsens udarbejdelse af regnskabet på grundlag af regnskabsprincippet om fortsat drift er passende, samt om der på grundlag af det opnåede revisionsbevis er væsentlig usikkerhed forbundet med begivenheder eller forhold, der kan skabe betydelig tvivl om koncernens og selskabets evne til at fortsætte driften. Hvis vi konkluderer, at der er en væsentlig usikkerhed, skal vi i vores revisionspåtegning gøre opmærksom på oplysninger herom i regnskabet eller, hvis sådanne oplysninger ikke er tilstrækkelige, modificere vores konklusion. Vores konklusioner er baseret på det revisionsbevis, der er opnået frem til datoen for vores revisionspåtegning. Fremtidige begivenheder eller forhold kan dog medføre, at koncernen og selskabet ikke længere kan fortsætte driften.
- Tager vi stilling til den samlede præsentation, struktur og indhold af regnskabet, herunder noteoplysning-

## Den uafhængige revisors revisionspåtegning

gerne, samt om regnskabet afspejler de underliggende transaktioner og begivenheder på en sådan måde, at der gives et retvisende billede heraf.

- Opnår vi tilstrækkeligt og egnet revisionsbevis for de finansielle oplysninger for virksomhederne eller forretningsaktiviteterne i koncernen til brug for at udtrykke en konklusion om koncernregnskabet. Vi er ansvarlige for at lede, føre tilsyn med og udføre koncernrevisionen. Vi er eneansvarlige for vores revisionskonklusion.

Vi kommunikerer med den øverste ledelse om blandt andet det planlagte omfang og den tidsmæssige placering af revisionen samt betydelige revisionsmæssige observationer, herunder eventuelle betydelige mangler i intern kontrol, som vi identificerer under revisionen.

Herning, den 28. august 2019

**PricewaterhouseCoopers**

Statsautoriseret Revisionspartnerselskab

*CVR-nr. 33 77 12 31*

Martin Skov Hansen

statsautoriseret revisor

mne33257

## Selskabsoplysninger

### Selskabet

Philiptex A/S  
Michael Jensens Vej 8  
7400 Herning

Telefon: 9629 4300

Telefax: 9629 4343

CVR-nr.: 31 06 53 99

Regnskabsperiode: 1. maj - 30. april

Hjemstedskommune: Herning

### Bestyrelse

Christian Østergaard, formand  
Henrik Ypkendanz  
Poul Steen

### Direktion

Poul Steen

### Revision

PricewaterhouseCoopers  
Statsautoriseret Revisionspartnerselskab  
Platanvej 4  
7400 Herning

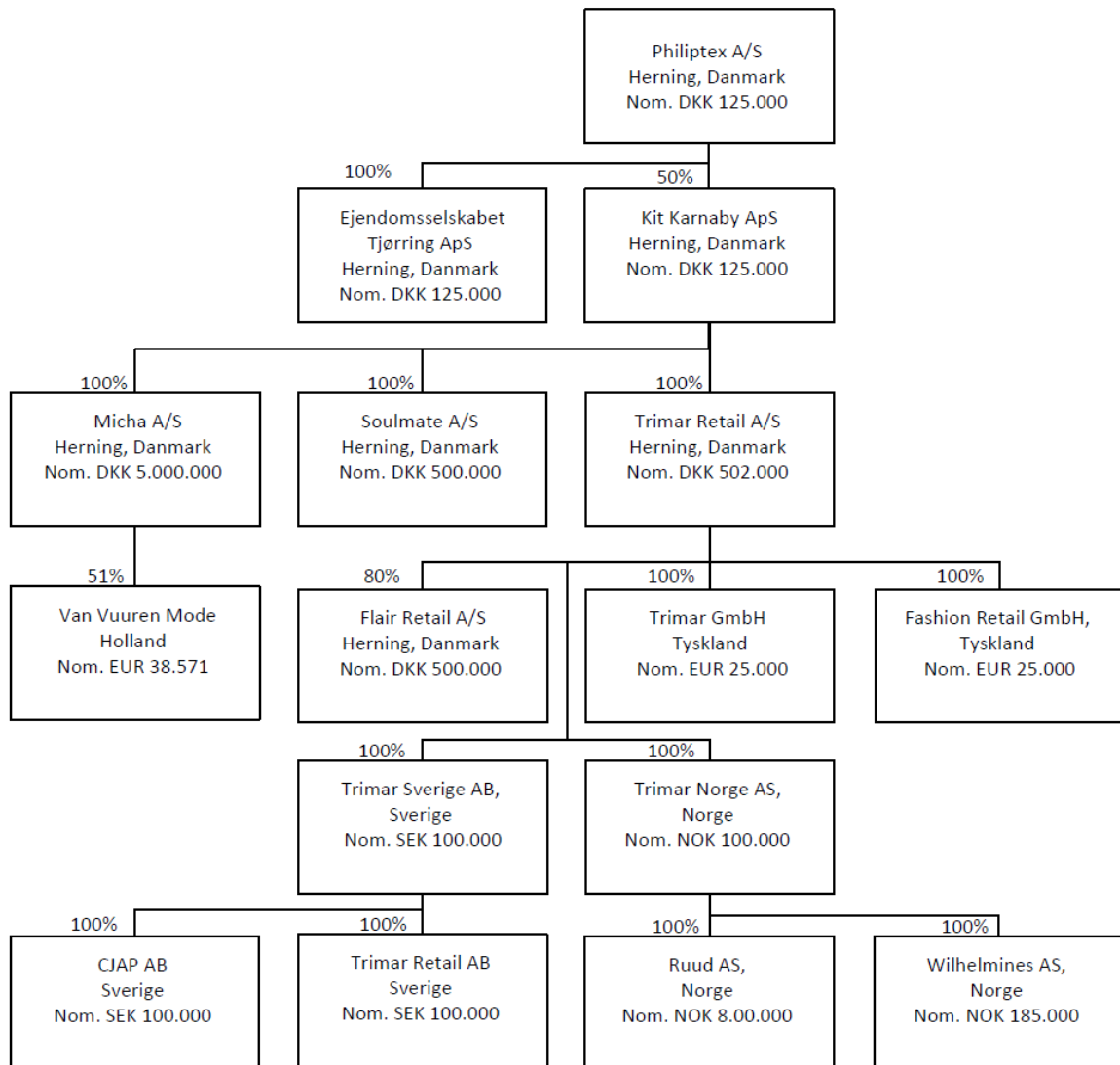
### Advokat

SPEKTRUM advokater  
Poulsgade 6-8, 3.  
7400 Herning

### Pengeinstitut

Sydbank  
Dalgasgade 22  
7400 Herning

# Koncernoversigt





# Hoved- og nøgletal

Set over en 5-årig periode kan koncernens udvikling beskrives ved følgende hoved- og nøgletal:

	Koncern				
	2018/19	2017/18	2016/17	2015/16	2014/15
	TDKK	TDKK	TDKK	TDKK	TDKK
<b>Hovedtal</b>					
<b>Resultat</b>					
Bruttofortjeneste	115.494	98.291	85.638	42.900	46.540
Resultat før finansielle poster	12.129	5.682	11.452	9.832	6.705
Resultat af finansielle poster	-2.608	-2.171	-2.971	-3.001	-3.398
Årets resultat	6.731	2.661	5.705	4.639	1.930
<b>Balance</b>					
Balancesum	173.912	183.601	167.715	121.509	114.444
Egenkapital	42.962	31.712	34.349	23.491	24.854
<b>Pengestrømme</b>					
Pengestrømme fra:					
- driftsaktivitet	106	4.836	-13.530	9.615	5.385
- investeringsaktivitet	-996	-10.906	-9.622	458	-2.559
heraf investering i materielle anlægsaktiver	-1.993	-8.331	-2.626	-1.324	-450
- finansieringsaktivitet	-9.773	32.689	-1.678	-2.072	-4.417
Årets forskydning i likvider	-10.663	26.619	-24.830	8.001	-1.591
Antal medarbejdere	284	247	200	92	113
<b>Nøgletal i %</b>					
Afkastningsgrad	7,0%	3,1%	6,8%	8,1%	5,9%
Soliditetsgrad	24,7%	17,3%	20,5%	19,3%	21,7%
Forrentning af egenkapital	18,0%	8,1%	19,7%	19,2%	7,7%

Nøgletallene er udarbejdet i overensstemmelse med Den Danske Finansanalytikerforenings anbefalinger og vejledning. Der henvises til definitioner i afsnittet om regnskabspraksis.

# Ledelsesberetning

## Væsentligste aktiviteter

Koncernens hovedaktivitet består i design, markedsføring og salg af modetøj. Produkterne afsættes i Danmark og skandinavien samt en række andre lande, hovedsageligt i Europa.

## Udvikling i året

Koncernens resultatopgørelse for 2018/19 udviser et overskud på TDKK 6.731, og koncernens balance pr. 30. april 2019 udviser en egenkapital på TDKK 42.962.

Koncernen forventer for regnskabsåret 2019/20, et resultat før skat i niveauet DKK 8-11 mio

## Året der gik og opfølgning på sidste års forventede udvikling

Årets resultat har levet op til ledelsens forventninger hertil, og betragtes som tilfredsstillende.

## Særlige risici - driftsrisici og finansielle risici

### *Drift*

Prisstigninger på handelsvarer kan kun i relativt begrænset omfang indregnes i prisen på de færdige produkter, idet salgspriserne på kollektionerne er fastsat på forhånd.

### *Valutarisici*

Koncernens aktiviteter i udlandet medfører, at resultat, pengestrømme og egenkapital påvirkes af kursudviklingen på en række valutaer, herunder i væsentligt omfang Fjernøsten. Afdækningen sker primært via valutaterminforretninger til afdækning af den forventede omsætning og varekøb inden for de førstkommande måneder i de relevante handelsvalutaer.

### *Renterisici*

Med selskabets finansieringsstruktur vurderes der ikke at være renterisiko af betydning.

### *Kreditrisici*

Koncernen har ikke væsentlige risici vedrørende en enkelt kunde eller samarbejdspartner. Koncernens politik for påtagelse af kreditrisici medfører, at alle større kunder og andre samarbejdspartnere løbende kreditvurderes.

### *Eksternt miljø*

For at bekæmpe miljø og sundhedsskader stiller koncernen krav til leverandører omkring, hvilke kemikalier der må anvendes i bearbejdningen og fremstillingen af virksomhedens produkter.

# Ledelsesberetning

## Begivenheder efter balancedagen

Der er ikke efter balancedagen indtruffet forhold, som har væsentlig indflydelse på bedømmelsen af årsrapporten.

## Resultatopgørelse 1. maj - 30. april

	Note	Koncern		Moderselskab	
		2018/19 TDKK	2017/18 TDKK	2018/19 TDKK	2017/18 TDKK
<b>Bruttofortjeneste</b>		<b>115.494</b>	<b>98.291</b>	<b>-33</b>	<b>-23</b>
Personaleomkostninger	1	-95.387	-84.142	0	0
Af- og nedskrivninger af immaterielle og materielle anlægsaktiver	2	-7.978	-7.295	0	0
Andre driftsomkostninger		0	-1.172	0	0
<b>Resultat før finansielle poster</b>		<b>12.129</b>	<b>5.682</b>	<b>-33</b>	<b>-23</b>
Indtægter af kapitalandele i dattervirksomheder	3	772	0	4.317	3.413
Indtægter af kapitalandele i associerede virksomheder	4	116	-301	0	0
Finansielle indtægter	5	392	1.912	1.919	1.767
Finansielle omkostninger	6	-3.888	-3.782	-599	-833
<b>Resultat før skat</b>		<b>9.521</b>	<b>3.511</b>	<b>5.604</b>	<b>4.324</b>
Skat af årets resultat	7	-2.790	-850	-599	-171
<b>Årets resultat</b>		<b>6.731</b>	<b>2.661</b>	<b>5.005</b>	<b>4.153</b>

# Balance 30. april

## Aktiver

Note	Koncern		Moderselskab	
	2019 TDKK	2018 TDKK	2019 TDKK	2018 TDKK
Goodwill	12.253	14.949	0	0
<b>Immaterielle anlægsaktiver</b>	<b>8</b>	<b>12.253</b>	<b>0</b>	<b>0</b>
Grunde og bygninger	14.966	15.305	0	0
Andre anlæg, driftsmateriel og inventar	9.377	12.708	0	0
Indretning af lejede lokaler	657	720	0	0
<b>Materielle anlægsaktiver</b>	<b>9</b>	<b>25.000</b>	<b>0</b>	<b>0</b>
Kapitalandele i dattervirksomheder	10	0	6.999	6.599
Kapitalandele i associerede virksomheder	11	2.530	0	0
Tilgodehavender i tilknyttede virksomheder	12	0	20.000	20.000
Andre værdipapirer og kapitalandele	12	702	0	0
Deposita	12	2.159	0	0
Andre tilgodehavender	12	886	0	0
<b>Finansielle anlægsaktiver</b>		<b>6.277</b>	<b>26.999</b>	<b>26.599</b>
<b>Anlægsaktiver</b>		<b>43.530</b>	<b>26.999</b>	<b>26.599</b>
Varebeholdninger	13	99.371	0	0

# Balance 30. april

## Aktiver

Note	Koncern		Moderselskab	
	2019 TDKK	2018 TDKK	2019 TDKK	2018 TDKK
Tilgodehavender fra salg og tjenesteydelser	19.571	23.355	0	0
Tilgodehavender hos tilknyttede virksomheder	0	0	41.187	39.756
Tilgodehavender hos associerede virksomheder	792	291	0	0
Andre tilgodehavender	18 4.723	5.582	942	896
Selskabsskat	350	0	0	0
Tilgodehavende selskabsskat hos tilknyttede virksomheder	0	0	4.001	3.785
Periodeafgrænsningsposter	14 889	1.066	83	83
<b>Tilgodehavender</b>	<b>26.325</b>	<b>30.294</b>	<b>46.213</b>	<b>44.520</b>
<b>Værdipapirer</b>	<b>17</b>	<b>19</b>	<b>0</b>	<b>0</b>
<b>Likvide beholdninger</b>	<b>4.669</b>	<b>7.377</b>	<b>6</b>	<b>16</b>
<b>Omsætningsaktiver</b>	<b>130.382</b>	<b>133.444</b>	<b>46.219</b>	<b>44.536</b>
<b>Aktiver</b>	<b>173.912</b>	<b>183.601</b>	<b>73.218</b>	<b>71.135</b>

# Balance 30. april

## Passiver

Note	Koncern		Moderselskab	
	2019 TDKK	2018 TDKK	2019 TDKK	2018 TDKK
Selskabskapital	500	500	500	500
Overført resultat	40.208	33.720	40.208	33.720
Foreslået udbytte for regnskabsåret	1.000	0	1.000	0
<b>Egenkapital henført til kapitalejere af moderselskabet</b>	<b>41.708</b>	<b>34.220</b>	<b>41.708</b>	<b>34.220</b>
Minoritetsinteresser	1.254	-2.508	0	0
<b>Egenkapital</b>	<b>42.962</b>	<b>31.712</b>	<b>41.708</b>	<b>34.220</b>
Hensættelse til udskudt skat	2.972	3.515	5.329	5.066
Hensættelser vedrørende kap. andele i tilkn. virksomheder	0	0	19.242	25.196
<b>Hensatte forpligtelser</b>	<b>2.972</b>	<b>3.515</b>	<b>24.571</b>	<b>30.262</b>
Ansvarlig lånekapital	3.000	2.000	2.000	2.000
Gæld til realkreditinstitutter	5.034	5.706	0	0
Kreditinstitutter	26.600	23.300	0	0
<b>Langfristede gældsforpligtelser</b>	<b>34.634</b>	<b>31.006</b>	<b>2.000</b>	<b>2.000</b>

# Balance 30. april

## Passiver

		Koncern		Moderselskab	
	Note	2019	2018	2019	2018
		TDKK	TDKK	TDKK	TDKK
Gæld til realkreditinstitutter	17	589	8.489	0	0
Kreditinstitutter	17	43.530	40.637	0	0
Leverandører af varer og tj. ydelser		14.855	20.401	0	0
Gæld til tilknyttede virksomheder		0	0	373	0
Gæld til selskabsdeltagere og ledelse		0	5	0	0
Selskabsskat		4.432	3.899	4.406	3.943
Anden gæld	18	29.938	43.937	160	710
<b>Kortfristede gældsforpligtelser</b>		<b>93.344</b>	<b>117.368</b>	<b>4.939</b>	<b>4.653</b>
<b>Gældsforpligtelser</b>		<b>127.978</b>	<b>148.374</b>	<b>6.939</b>	<b>6.653</b>
<b>Passiver</b>		<b>173.912</b>	<b>183.601</b>	<b>73.218</b>	<b>71.135</b>
Resultatdisponering	15				
Eventualposter og øvrige økonomiske forpligtelser	22				
Nærtstående parter	23				
Anvendt regnskabspraksis	24				



# Egenkapitalopgørelse

## Koncern

	Selskabs- kapital	Reserve for nettoop- skrivning efter den indre værdis me- tode	Overført resultat	Foreslået udbytte for regnskabs- året	Egenkapita I ekskl. minoritets- interesser	Minoritets- interesser	I alt
	TDKK	TDKK	TDKK	TDKK	TDKK	TDKK	TDKK
Egenkapital 1. maj	500	0	34.730	0	35.230	-1.334	33.896
Nettoeffekt ved rettelse af væsentlige fejl	0	0	-1.010	0	-1.010	-1.174	-2.184
Korrigeret egenkapital 1. maj	500	0	33.720	0	34.220	-2.508	31.712
Valutakursregulering udenlandske enheder	0	0	129	0	129	127	256
Regulering af sikringsinstrumenter til dagsværdi primo	0	0	3.150	0	3.150	2.580	5.730
Regulering af sikringsinstrumenter til dagsværdi ultimo	0	0	-133	0	-133	-133	-266
Skat af årets regulering af sikringsinstrumenter	0	0	-663	0	-663	-538	-1.201
Årets resultat	0	0	4.005	1.000	5.005	1.726	6.731
<b>Egenkapital 30. april</b>	<b>500</b>	<b>0</b>	<b>40.208</b>	<b>1.000</b>	<b>41.708</b>	<b>1.254</b>	<b>42.962</b>

# Egenkapitalopgørelse

## Moderselskab

	Selskabs- kapital	Reserve for nettoop- skrivning efter den indre værdis me- tode	Overført resultat	Foreslået udbytte for regnskabs- året	Egenkapita l ekskl. minoritets- interesser	Minoritets- interesser	I alt
	TDKK	TDKK	TDKK	TDKK	TDKK	TDKK	TDKK
Egenkapital 1. maj	500	0	34.730	0	35.230	0	35.230
Nettoeffekt ved rettelse af væsentlige fejl	0	0	-1.010	0	-1.010	0	-1.010
Korrigeret egenkapital 1. maj	500	0	33.720	0	34.220	0	34.220
Valutakursregulering udenlandske enheder	0	129	0	0	129	0	129
Regulering af sikringsinstrumenter til dagsværdi primo	0	2.580	570	0	3.150	0	3.150
Regulering af sikringsinstrumenter til dagsværdi ultimo	0	-133	0	0	-133	0	-133
Skat af årets regulering af sikringsinstrumenter	0	-538	-125	0	-663	0	-663
Overførsler, reserver	0	-6.355	6.355	0	0	0	0
Årets resultat	0	4.317	-312	1.000	5.005	0	5.005
<b>Egenkapital 30. april</b>	<b>500</b>	<b>0</b>	<b>40.208</b>	<b>1.000</b>	<b>41.708</b>	<b>0</b>	<b>41.708</b>

## Pengestrømsopgørelse 1. maj - 30. april

	Note	Koncern	
		2018/19	2017/18
		TDKK	TDKK
Årets resultat		6.731	2.661
Reguleringer	20	13.312	10.239
Ændring i driftskapital	21	-12.664	-1.133
<b>Pengestrømme fra drift før finansielle poster</b>		<b>7.379</b>	<b>11.767</b>
Renteindbetalinger og lignende		392	1.912
Renteudbetalinger og lignende		-3.315	-3.786
<b>Pengestrømme fra ordinær drift</b>		<b>4.456</b>	<b>9.893</b>
Betalt selskabsskat		-4.350	-5.245
Andre reguleringer		0	188
<b>Pengestrømme fra driftsaktivitet</b>		<b>106</b>	<b>4.836</b>
Køb af immaterielle anlægsaktiver		0	-4.382
Køb af materielle anlægsaktiver		-1.993	-8.331
Køb af finansielle anlægsaktiver m.v.		-14	-1.193
Salg af materielle anlægsaktiver		260	3.000
Salg af finansielle anlægsaktiver m.v.		751	0
<b>Pengestrømme fra investeringsaktivitet</b>		<b>-996</b>	<b>-10.906</b>
Optagelse/(tilbagebetaling) af gæld til realkreditinstitutter		-8.572	4.189
Tilbagebetaling af gæld til kreditinstitutter		-1.700	0
Tilbagebetaling af gæld til associerede virksomheder		-501	0
Optagelse af gæld til kreditinstitutter		0	30.000
Optagelse af ansvarligt lån		1.000	0
Betalt udbytte		0	-1.500
<b>Pengestrømme fra finansieringsaktivitet</b>		<b>-9.773</b>	<b>32.689</b>
<b>Ændring i likvider</b>		<b>-10.663</b>	<b>26.619</b>
Likvider 1. maj		-26.541	-53.160
Kursregulering likvider primo		60	0
<b>Likvider 30. april</b>		<b>-37.144</b>	<b>-26.541</b>

## Pengestrømsopgørelse 1. maj - 30. april

	<u>Note</u>	<u>2018/19</u>	<u>2017/18</u>
		TDKK	TDKK
Likvider specificeres således:			
Likvide beholdninger		4.669	7.377
Værdipapirer		17	19
Kassekredit		-41.830	-33.937
<b>Likvider 30. april</b>		<b>-37.144</b>	<b>-26.541</b>

# Noter til årsregnskabet

	Koncern		Moderselskab	
	2018/19 TDKK	2017/18 TDKK	2018/19 TDKK	2017/18 TDKK
<b>1 Personaleomkostninger</b>				
Lønninger	80.742	71.825	0	0
Pensioner	5.322	6.159	0	0
Andre omkostninger til social sikring	7.463	5.334	0	0
Andre personaleomkostninger	1.860	824	0	0
	<b>95.387</b>	<b>84.142</b>	<b>0</b>	<b>0</b>
<b>Gennemsnitligt antal beskæftigede medarbejdere</b>	<b>284</b>	<b>247</b>	<b>0</b>	<b>0</b>
<b>2 Af- og nedskrivninger af immaterielle og materielle anlægsaktiver</b>				
Afskrivninger af immaterielle anlægsaktiver	2.357	2.742	0	0
Afskrivninger af materielle anlægsaktiver	5.621	4.553	0	0
	<b>7.978</b>	<b>7.295</b>	<b>0</b>	<b>0</b>
Der specificeres således:				
Goodwill	2.357	2.742	0	0
Bygninger	339	339	0	0
Andre anlæg, driftsmateriel og inventar	4.955	3.835	0	0
Indretning af lejede lokaler	327	379	0	0
	<b>7.978</b>	<b>7.295</b>	<b>0</b>	<b>0</b>

## Noter til årsregnskabet

	Koncern		Moderselskab	
	2018/19 TDKK	2017/18 TDKK	2018/19 TDKK	2017/18 TDKK
<b>3 Indtægter af kapitalandele i dattervirksomheder</b>				
Andel af overskud i dattervirksomheder	0	0	2.270	1.605
Andel af underskud i dattervirksomheder	0	0	0	-239
Afskrivning af goodwill	0	0	-1.229	-1.229
Forskydning i intern avance	0	0	3.276	3.276
Fortjenste/(tab) ved salg af anparter	772	0	0	0
	<b>772</b>	<b>0</b>	<b>4.317</b>	<b>3.413</b>
<b>4 Indtægter af kapitalandele i associerede virksomheder</b>				
Andel af overskud i associerede virksomheder	145	288	0	0
Andel af underskud i associerede virksomheder	-201	-589	0	0
Fortjeneste/(tab) ved salg af anparter	172	0	0	0
	<b>116</b>	<b>-301</b>	<b>0</b>	<b>0</b>
<b>5 Finansielle indtægter</b>				
Renteindtægter tilknyttede virksomheder	0	0	1.872	1.767
Renteindtægter associerede virksomheder	0	11	0	0
Andre finansielle indtægter	392	1.901	47	0
	<b>392</b>	<b>1.912</b>	<b>1.919</b>	<b>1.767</b>
<b>6 Finansielle omkostninger</b>				
Renteomkostninger tilknyttede virksomheder	0	0	20	31
Renteomkostninger associerede virksomheder	8	0	0	0
Andre finansielle omkostninger	3.880	3.782	579	802
	<b>3.888</b>	<b>3.782</b>	<b>599</b>	<b>833</b>

## Noter til årsregnskabet

	Koncern		Moderselskab	
	2018/19 TDKK	2017/18 TDKK	2018/19 TDKK	2017/18 TDKK
<b>7 Skat af årets resultat</b>				
Årets aktuelle skat	4.433	2.101	361	-1.769
Årets udskudte skat	-543	-1.923	263	2.130
Regulering af skat vedrørende tidligere år	101	-41	100	-29
	<b>3.991</b>	<b>137</b>	<b>724</b>	<b>332</b>
der fordeler sig således:				
Skat af årets resultat	2.790	850	599	171
Skat af egenkapitalbevægelser	1.201	-713	125	161
	<b>3.991</b>	<b>137</b>	<b>724</b>	<b>332</b>

## 8 Immaterielle anlægsaktiver

### Koncern

	Goodwill TDKK
Kostpris 1. maj	37.115
Valutakursregulering	-25
Afgang i årets løb	-200
Kostpris 30. april	36.890
Ned- og afskrivninger 1. maj	22.158
Valutakursregulering	220
Årets afskrivninger	2.459
Tilbageførte afskrivninger på årets afgang	-200
Ned- og afskrivninger 30. april	24.637
<b>Regnskabsmæssig værdi 30. april</b>	<b>12.253</b>

# Noter til årsregnskabet

## 9 Materielle anlægsaktiver

### Koncern

	Grunde og bygninger	Andre an- læg, drifts- materiel og inventar	Indretning af lejede lo- kaler	I alt
	TDKK	TDKK	TDKK	TDKK
Kostpris 1. maj	16.000	64.670	2.933	83.603
Valutakursregulering	0	-11	0	-11
Tilgang i årets løb	0	1.684	309	1.993
Afgang i årets løb	0	-753	-139	-892
Kostpris 30. april	<u>16.000</u>	<u>65.590</u>	<u>3.103</u>	<u>84.693</u>
Ned- og afskrivninger 1. maj	695	51.963	2.214	54.872
Valutakursregulering	0	-1	0	-1
Årets afskrivninger	339	4.812	371	5.522
Tilbageførte ned- og afskrivninger på afhændede aktiver	0	-561	-139	-700
Ned- og afskrivninger 30. april	<u>1.034</u>	<u>56.213</u>	<u>2.446</u>	<u>59.693</u>
<b>Regnskabsmæssig værdi 30. april</b>	<b><u>14.966</u></b>	<b><u>9.377</u></b>	<b><u>657</u></b>	<b><u>25.000</u></b>



## Noter til årsregnskabet

	Morderselskab	
	2019 TDKK	2018 TDKK
<b>10 Kapitalandele i dattervirksomheder</b>		
Kostpris 1. maj	2.813	2.813
Kostpris 30. april	2.813	2.813
Værdireguleringer 1. maj	-21.410	-23.703
Valutakursregulering	129	427
Årets resultat	2.270	1.366
Årets regulering af sikringsinstrumenter til dagværdi	1.908	-1.547
Afskrivning på goodwill	-1.229	-1.229
Forskydning i intern avance m.v.	3.276	3.276
Værdireguleringer 30. april	-15.056	-21.410
Kapitalandele med negativ indre værdi overført til hensatte forpligtelser	19.242	25.196
<b>Regnskabsmæssig værdi 30. april</b>	<b>6.999</b>	<b>6.599</b>
Resterende positivt forskelsbeløb, der indgår i ovenstående regnskabsmæssige værdi, udgør 30. april	4.509	5.738

Kapitalandele i dattervirksomheder specificeres således:

Navn	Hjemsted	Selskabskapital	Stemme- og ejerandel
Kit Karnaby ApS	Herning	TDKK 125	50%
Ejendomsselskabet Tjørring ApS	Herning	TDKK 125	100%

## Noter til årsregnskabet

	Koncern		Morderselskab	
	2019	2018	2019	2018
	TDKK	TDKK	TDKK	TDKK
<b>11 Kapitalandele i associerede virksomheder</b>				
Kostpris 1. maj	3.030	365	0	0
Valutakursregulering	3	-20	0	0
Tilgang i årets løb	14	2.800	0	0
Afgang i årets løb	-579	-115	0	0
Kostpris 30. april	<u>2.468</u>	<u>3.030</u>	<u>0</u>	<u>0</u>
Værdireguleringer 1. maj	106	-135	0	0
Årets afgang	0	542	0	0
Valutakursregulering	12	0	0	0
Årets resultat	-56	-301	0	0
Værdireguleringer 30. april	<u>62</u>	<u>106</u>	<u>0</u>	<u>0</u>
<b>Regnskabsmæssig værdi 30. april</b>	<b><u>2.530</u></b>	<b><u>3.136</u></b>	<b><u>0</u></b>	<b><u>0</u></b>

Kapitalandele i associerede virksomheder specificeres således:

Navn	Hjemsted	Selskabskapital	Stemme- og ejerandel
CM Retail A/S	Herning	TDKK 500	50%
Ødegaard Dame AS	Drammen, Norge	TNOK 4.200	50%

# Noter til årsregnskabet

## 12 Øvrige finansielle anlægsaktiver

	Koncern			Moder- selskab
	Andre vær- dipapirer og kapitalande- le	Deposita	Andre tilgo- dehavender	Tilgodeha- vender i til- knyttede virksomhe- der
	TDKK	TDKK	TDKK	TDKK
Kostpris 1. maj	710	1.743	2.181	20.000
Valutakursregulering	-8	1	0	0
Tilgang i årets løb	0	431	0	0
Afgang i årets løb	0	-16	-1.295	0
Kostpris 30. april	<u>702</u>	<u>2.159</u>	<u>886</u>	<u>20.000</u>
Nedskrivninger 1. maj	0	0	1.295	0
Tilbageførte nedskrivninger på afhændede aktiver	0	0	-1.295	0
Nedskrivninger 30. april	<u>0</u>	<u>0</u>	<u>0</u>	<u>0</u>
<b>Regnskabsmæssig værdi 30. april</b>	<b><u>702</u></b>	<b><u>2.159</u></b>	<b><u>886</u></b>	<b><u>20.000</u></b>

## 13 Varebeholdninger

	Koncern		Moderselskab	
	2019	2018	2019	2018
	TDKK	TDKK	TDKK	TDKK
Færdigvarer og handelsvarer	97.686	94.617	0	0
Forudbetaling for varer	1.685	1.137	0	0
	<b><u>99.371</u></b>	<b><u>95.754</u></b>	<b><u>0</u></b>	<b><u>0</u></b>

## 14 Periodeafgrænsningsposter

Periodeafgrænsningsposter udgøres af forudbetalte omkostninger vedrørende husleje, forsikringspræmier, abonnementer og renter.

## Noter til årsregnskabet

	Koncern		Moderselskab	
	2018/19 TDKK	2017/18 TDKK	2018/19 TDKK	2017/18 TDKK
<b>15 Resultatdisponering</b>				
Foreslået udbytte for regnskabsåret	1.000	0	1.000	0
Reserve for nettoopskrivning efter den indre værdis metode	0	0	4.317	3.413
Minoritetsinteressers andel af dattervirksomheders resultat	1.726	-1.499	0	0
Overført resultat	4.005	4.160	-312	740
	<b>6.731</b>	<b>2.661</b>	<b>5.005</b>	<b>4.153</b>
<b>16 Hensættelse til udskudt skat</b>				
Hensættelse til udskudt skat 1. maj	3.515	5.438	5.066	2.936
Årets indregnede beløb i resultatopgørelsen	-543	-1.923	263	2.130
<b>Hensættelse til udskudt skat 30. april</b>	<b>2.972</b>	<b>3.515</b>	<b>5.329</b>	<b>5.066</b>

# Noter til årsregnskabet

## 17 Langfristede gældsforpligtelser

Afdrag, der forfalder inden for 1 år, er opført under kortfristede gældsforpligtelser. Øvrige forpligtelser er indregnet under langfristede gældsforpligtelser.

Gældsforpligtelserne forfalder efter nedenstående orden:

	Koncern		Moderselskab	
	2019 TDKK	2018 TDKK	2019 TDKK	2018 TDKK
<b>Ansvarlig lånekapital</b>				
Efter 5 år	3.000	2.000	2.000	2.000
Langfristet del	3.000	2.000	2.000	2.000
Inden for 1 år	0	0	0	0
	<b>3.000</b>	<b>2.000</b>	<b>2.000</b>	<b>2.000</b>
<b>Gæld til realkreditinstitutter</b>				
Efter 5 år	3.239	3.727	0	0
Mellem 1 og 5 år	1.795	1.979	0	0
Langfristet del	5.034	5.706	0	0
Inden for 1 år	589	8.489	0	0
	<b>5.623</b>	<b>14.195</b>	<b>0</b>	<b>0</b>
<b>Kreditinstitutter</b>				
Mellem 1 og 5 år	26.600	23.300	0	0
Langfristet del	26.600	23.300	0	0
Øvrig kortfristet gæld til kreditinstitutter	43.530	40.637	0	0
	<b>70.130</b>	<b>63.937</b>	<b>0</b>	<b>0</b>

# Noter til årsregnskabet

## 18 Afledte finansielle instrumenter

Koncernen har indgået valutaterminskontrakter til kurssikring af fremtidigt varekøb i USD for i alt TDKK 20.632 samt fremtidigt varesalg i SEK og NOK for i alt TDKK 3.903. I forhold til terminskursen på balancedagen har kontrakterne henholdsvis en positiv dagsværdi på TDKK 128 og en negativ dagsværdi på TDKK 395. Kursgevinsten og kurstabet er indregnet i egenkapitalen. Valutaterminskontrakterne har en løbetid på 0-7 måneder.

	Koncern		Morderselskab	
	2019 TDKK	2018 TDKK	2019 TDKK	2018 TDKK
Aktiver	128	0	0	0
Forpligtelser	395	5.159	0	570

## 19 Periodeafgrænsningsposter

Periodeafgrænsningsposter udgøres af modtagne forudbetalinger vedrørende indtægter i de efterfølgende år.

	Koncern	
	2018/19 TDKK	2017/18 TDKK
Finansielle indtægter	-392	-1.912
Finansielle omkostninger	3.888	3.782
Af- og nedskrivninger inklusiv tab og gevinst ved salg	7.914	7.218
Indtægter af kapitalandele i dattervirksomheder	-772	0
Indtægter af kapitalandele i associerede virksomheder	-116	301
Skat af årets resultat	2.790	850
	<b>13.312</b>	<b>10.239</b>

## 21 Pengestrømsopgørelse - ændring i driftskapital

Ændring i varebeholdninger	-3.775	-19.743
Ændring i tilgodehavender	4.406	1.586
Ændring i leverandører m.v.	-13.295	17.024
	<b>-12.664</b>	<b>-1.133</b>

## Noter til årsregnskabet

	Koncern		Morderselskab	
	2019	2018	2019	2018
	TDKK	TDKK	TDKK	TDKK

### 22 Eventualposter og øvrige økonomiske forpligtelser

#### Pant og sikkerhedsstillelse

Følgende aktiver er stillet til sikkerhed for realkreditinstitutter:

Grunde og bygninger med en regnskabsmæssig værdi på	14.965	15.305	0	0
---	--------	--------	---	---

Følgende aktiver er stillet til sikkerhed for bankforbindelser:

Morderselskabet har overfor pengeinstitut stillet selvskyldnerkaution for mellemværende med samtlige selskaber. Morderselskabets maksimale hæftelse overfor pengeinstituttet er TDKK 43.100.

Koncernen har udstedt skadeløsbrev (virksomhedspant), der giver pant i selskabets aktiver, på i alt TDKK 13.231.

Der er i et assoiceret selskab udstedt skadesløsbrev (virksomhedspant), som moderselskabet kautionerer for med TDKK 1.000.

Følgende aktiver er stillet til sikkerhed for leverandør og kunder:

Koncernen har gennem pengeinstituttet afgivet betalingsgarantier for TDKK 4.340.

#### Leje- og leasingforpligtelser

Leasingforpligtelser fra operationel leasing. Samlede fremtidige leasingydelse:

Inden for 1 år	291	65	0	0
Mellem 1 og 5 år	394	251	0	0
	<b>685</b>	<b>316</b>	<b>0</b>	<b>0</b>

Anvisningsforpligtelse vedrørende operationel leasing.

Forventede restværdier ved kontraktens udløb	246	0	0	0
--	-----	---	---	---

Koncernens lejeforpligtelse udgør i uopsigelighedsperioden TDKK 38.851. Uopsigelighedsperioden er på 3 - 93 mdr..

# Noter til årsregnskabet

## 22 Eventualposter og øvrige økonomiske forpligtelser (fortsat)

### Andre eventualforpligtelser

Koncernen hæfter solidarisk for koncernens associerede selskabers mellemværende med kreditinstituter.

Koncernens danske selskaber hæfter solidarisk for skat af koncernens sambeskattede indkomst mv. Det samlede beløb for skyldig selskabsskat i koncernen udgør TDKK 4.406. Koncernens danske selskaber hæfter endvidere solidarisk for danske kildeskatter i form af udbytteskat, royaltyskat og renteskat. Eventuelle senere korrektioner til selskabsskatter og kildeskatter kan medføre at koncernens hæftelse udgør et større beløb.

## 23 Nærtstående parter

### Grundlag

---

#### Bestemmende indflydelse

Poul Steen  
Spøttrupvej 35, Tjørring  
7400 Herning

Hovedaktionær

#### Transaktioner

Koncernen og selskabet har valgt kun at oplyse om transaktioner, der ikke er foretaget på normale markedsvilkår efter årsregnskabslovens § 98 c, stk. 7.



# Noter til årsregnskabet

## 24 Anvendt regnskabspraksis

Årsrapporten for Philiptex A/S for 2018/19 er udarbejdet i overensstemmelse med årsregnskabslovens bestemmelser for mellemstore virksomheder i regnskabsklasse C.

Den anvendte regnskabspraksis er uændret i forhold til sidste år.

Koncern- og årsregnskab for 2018/19 er aflagt i TDKK.

### Rettelse af væsentlige fejl

Selskabet har korrigeret indregning af kapitalandele i tilknyttede selskaber. Korrektionen vedrører tilbageførsel af indtægt i 2017/18, hvor der ved en fejl er indregnet skatteeffekt af sambeskattede udenlandske selskaber.

Korrektionen er rettet som en fundamental fejl. Korrektionen medfører, at årets resultat før skat for 2017/18 er formindsket med TDKK 1.044, og resultatet efter skat er formindsket med TDKK 1.044, mens egenkapitalen pr. 30 april 2018 er formindsket med TDKK 1.010. Sammenligningstallene er tilpasset ændringerne.

### Generelt om indregning og måling

Regnskabet er udarbejdet med udgangspunkt i det historiske kostprisprincip.

Indtægter indregnes i resultatopgørelsen i takt med, at de indtjenes. Herudover indregnes værdireguleringer af finansielle aktiver og forpligtelser, der måles til dagsværdi eller amortiseret kostpris. Endvidere indregnes i resultatopgørelsen alle omkostninger, der er afholdt for at opnå årets indtjening, herunder afskrivninger, nedskrivninger og hensatte forpligtelser samt tilbageførsler som følge af ændrede regnskabsmæssige skøn af beløb, der tidligere har været indregnet i resultatopgørelsen.

Aktiver indregnes i balancen, når det er sandsynligt, at fremtidige økonomiske fordele vil tilflyde selskabet, og aktivets værdi kan måles pålideligt.

Forpligtelser indregnes i balancen, når det er sandsynligt, at fremtidige økonomiske fordele vil fragå selskabet, og forpligtelsens værdi kan måles pålideligt.

Ved første indregning måles aktiver og forpligtelser til kostpris. Efterfølgende måles aktiver og forpligtelser som beskrevet for hver enkelt regnskabspost nedenfor.

# Noter til årsregnskabet

## 24 Anvendt regnskabspraksis (fortsat)

### Konsolideringspraksis

Koncernregnskabet omfatter moderselskabet Philiptex A/S samt virksomheder, hvori moderselskabet direkte eller indirekte besidder flertallet af stemmerettighederne, eller hvori moderselskabet gennem aktiebesiddelse eller på anden måde har en bestemmende indflydelse. Virksomheder, hvori koncernen besidder mellem 20% og 50% af stemmerettighederne og udøver betydelig men ikke bestemmende indflydelse, betragtes som associerede virksomheder.

Ved konsolideringen sammendrages poster af ensartet karakter. Koncerninterne indtægter og omkostninger, aktiebesiddelser, udbytter og mellemværender samt realiserede og urealiserede interne gevinster og tab ved transaktioner mellem de konsoliderede virksomheder elimineres.

Moderselskabets kapitalandele i de konsoliderede dattervirksomheder udlignes med moderselskabets andel af dattervirksomhedernes regnskabsmæssige indre værdi opgjort på det tidspunkt, hvor koncernforholdet blev etableret.

### Minoritetsinteresser

Minoritetsinteresser udgør en andel af koncernens samlede egenkapital. Årets resultat fordeles i resultatdisponeringen på den del, som kan henføres til minoriteterne og den del, som kan henføres til modervirksomhedens kapitalejere. Minoritetsinteresser indregnes til den regnskabsmæssige værdi af de overtagne aktiver og forpligtelser på tidspunktet for erhvervelse af dattervirksomheder.

Ved efterfølgende ændringer i minoritetsinteresser, hvor koncernen bevarer kontrollen med dattervirksomheden indregnes vederlaget direkte på egenkapitalen.

### Leasing

Leasingkontrakter, hvor koncernen har alle væsentlige risici og fordele forbundet med ejendomsretten (finansiel leasing), indregnes i balancen til det laveste af dagsværdien af aktivet og nutidsværdien af leasingydelse, beregnet ved anvendelse af leasingaftalens interne rente eller en alternativ lånerente som diskonteringsfaktor. Finansielt leasede aktiver af- og nedskrives efter samme praksis som fastlagt for koncernens øvrige anlægsaktiver.

Den kapitaliserede restleasingforpligtelse indregnes i balancen som en gældsforpligtelse, og leasingydelsens rentedel omkostningsføres løbende i resultatopgørelsen.

Alle øvrige leasingkontrakter betragtes som operationel leasing. Ydelser i forbindelse med operationel leasing indregnes lineært i resultatopgørelsen over leasingperioden.

# Noter til årsregnskabet

## 24 Anvendt regnskabspraksis (fortsat)

### Omregning af fremmed valuta

Transaktioner i fremmed valuta omregnes til transaktionsdagens kurs. Valutakursdifferencer, der opstår mellem transaktionsdagens kurs og kursen på betalingsdagen, indregnes i resultatopgørelsen som en finansiel post. Hvis valutapositioner anses for sikring af fremtidige pengestrømme, indregnes værdireguleringerne direkte på egenkapitalen.

Tilgodehavender, gæld og andre monetære poster i fremmed valuta, som ikke er afregnet på balancedagen, måles til balancedagens valutakurs. Forskellen mellem balancedagens kurs og kursen på tidspunktet for tilgodehavendets eller gældens opståen indregnes i resultatopgørelsen under finansielle indtægter og omkostninger.

Anlægsaktiver, der er købt i fremmed valuta, måles til kursen på transaktionsdagen.

### Afledte finansielle instrumenter

Afledte finansielle instrumenter indregnes første gang i balancen til kostpris og måles efterfølgende til dagsværdi. Positive og negative dagsværdier af afledte finansielle instrumenter klassificeres som "Andre tilgodehavender" henholdsvis "Andre forpligtelser".

Ændring i dagsværdien af afledte finansielle instrumenter indregnes i resultatopgørelsen, medmindre det afledte finansielle instrument klassificeres som og opfylder kriterierne for regnskabsmæssig sikring, jf. nedenfor.

### Regnskabsmæssig sikring

Ændring i dagsværdien af finansielle instrumenter, der er klassificeret som og opfylder kriterierne for sikring af dagsværdien af et indregnet aktiv eller en indregnet forpligtelse, indregnes i resultatopgørelsen sammen med de ændringer i dagsværdien af det sikrede aktiv eller den sikrede forpligtelse, som kan henføres til den risiko, der er afdækket.

Ændring i dagsværdien af finansielle instrumenter, der er klassificeret som og opfylder betingelserne for sikring af forventede fremtidige transaktioner, indregnes på egenkapitalen under overført resultat for så vidt angår den effektive del af sikringen. Den ineffektive del indregnes i resultatopgørelsen. Resultater den sikrede transaktion i et aktiv eller en forpligtelse, overføres det beløb, som er udskudt under egenkapitalen, fra egenkapitalen og indregnes i kostprisen for henholdsvis aktivet eller forpligtelsen. Resultater den sikrede transaktion i en indtægt eller en omkostning, overføres det beløb, som er udskudt under egenkapitalen, fra egenkapitalen til resultatopgørelsen i den periode, hvor den sikrede transaktion indregnes. Beløbet indregnes i samme post som den sikrede transaktion.

# Noter til årsregnskabet

## 24 Anvendt regnskabspraksis (fortsat)

### Resultatopgørelsen

#### Nettoomsætning

Nettoomsætningen ved salg af handelsvarer og færdigvarer indregnes i resultatopgørelsen, såfremt levering og risikoovergang til køber har fundet sted inden årets udgang.

Nettoomsætningen måles til det modtagne vederlag og indregnes eksklusive moms og med fradrag af rabatter i forbindelse med salget.

#### Vareforbrug

Vareforbrug indeholder det forbrug af handelsvarer, der er anvendt for at opnå virksomhedens nettoomsætning.

#### Andre eksterne omkostninger

Andre eksterne omkostninger indeholder omkostninger til lokaler, salg og distribution samt kontorhold mv.

#### Bruttofortjeneste

Bruttofortjeneste opgøres med henvisning til årsregnskabslovens § 32 som et sammendrag af nettoomsætning, andre driftsindtægter, omkostninger til råvarer og hjælpematerialer og andre eksterne omkostninger.

#### Personaleomkostninger

Personaleomkostninger indeholder gager og lønninger samt lønafhængige omkostninger.

#### Af- og nedskrivninger

Af- og nedskrivninger indeholder årets af- og nedskrivninger af immaterielle og materielle anlægsaktiver.

#### Andre driftsindtægter/-omkostninger

Andre driftsindtægter og andre driftsomkostninger omfatter regnskabsposter af sekundær karakter i forhold til virksomhedernes hovedaktivitet.

#### Resultat af kapitalandele i dattervirksomheder og associerede virksomheder

I resultatopgørelsen indregnes den forholdsmæssige andel af resultat for året med fradrag af afskrivning af goodwill under posterne ”Indtægter af kapitalandele i dattervirksomheder” og ”Indtægter af kapitalandele i associerede virksomheder”.

# Noter til årsregnskabet

## 24 Anvendt regnskabspraksis (fortsat)

### Finansielle poster

Finansielle indtægter og omkostninger indregnes i resultatopgørelsen med de beløb, der vedrører regnskabsåret.

### Skat af årets resultat

Skat af årets resultat består af årets aktuelle skat og forskydning i udskudt skat og indregnes i resultatopgørelsen med den del, der kan henføres til årets resultat, og direkte på egenkapitalen med den del, der kan henføres til posteringer direkte på egenkapitalen.

Selskabet er sambeskattet med 100% ejede danske og udenlandske dattervirksomheder. Selskabsskatten fordeles mellem de sambeskattede selskaber i forhold til disses skattepligtige indkomster.

## Balancen

### Immaterielle anlægsaktiver

Erhvervet goodwill måles til kostpris med fradrag af akkumulerede afskrivninger. Goodwill afskrives lineært over den økonomiske brugstid, der er vurderet til 5 - 15 år.

### Materielle anlægsaktiver

Kostpris omfatter anskaffelsesprisen og omkostninger direkte tilknyttet anskaffelsen indtil det tidspunkt, hvor aktivet er klar til at blive taget i brug.

Afskrivningsgrundlaget, der opgøres som kostpris reduceret med eventuel restværdi, fordeles lineært over aktivernes forventede brugstid, der udgør:

Bygninger	30 år
Indretning af lejede lokaler	5 år
Andre anlæg, driftsmateriel og inventar	3 - 12 år

Afskrivningsperiode og restværdi revurderes årligt.

Aktiver med en kostpris på under DKK 13.800 omkostningsføres i anskaffelsesåret.

### Nedskrivning af anlægsaktiver

Den regnskabsmæssige værdi af immaterielle og materielle anlægsaktiver gennemgås årligt for at afgøre, om der er indikation af værdiforringelse ud over det, som udtrykkes ved afskrivning.

Hvis dette er tilfældet, foretages nedskrivning til den lavere genindvindingsværdi.

# Noter til årsregnskabet

## 24 Anvendt regnskabspraksis (fortsat)

### Kapitalandele i dattervirksomheder

Kapitalandele i dattervirksomheder indregnes og måles efter den indre værdis metode.

I balancen indregnes under posten "Kapitalandele i dattervirksomheder" den forholdsmæssige ejerandel af virksomhedernes regnskabsmæssige indre værdi opgjort med udgangspunkt i dagsværdien af de identificerbare nettoaktiver på anskaffelsestidspunktet med fradrag eller tillæg af urealiserede koncerninterne avancer eller tab og med tillæg af resterende værdi af eventuelle merværdier og goodwill opgjort på tidspunktet for anskaffelsen af virksomhederne.

Den samlede nettoopskrivning af kapitalandele i dattervirksomheder henlægges via overskudsdisponeringen til "Reserve for nettoopskrivning efter den indre værdis metode" under egenkapitalen. Reserven reduceres med udbytteudlodninger til moderselskabet og reguleres med andre egenkapitalbevægelser i dattervirksomhederne.

Dattervirksomheder med negativ regnskabsmæssig indre værdi indregnes til DKK 0. Hvis moderselskabet har en retslig eller en faktisk forpligtelse til at dække virksomhedens underbalance, indregnes en hensat forpligtelse hertil.

### Værdipapirer og kapitalandele

Værdipapirer og kapitalandele, indregnet under anlægsaktiver, omfatter børsnoterede obligationer og aktier, der måles til dagsværdien på balancedagen. Dagsværdien opgøres på grundlag af den senest noterede salgskurs.

Kapitalandele, som ikke handles på et aktivt marked, måles til kostpris eller en lavere genindvindingsværdi.

### Øvrige finansielle anlægsaktiver

Øvrige finansielle anlægsaktiver omfatter deposita og øvrige langfristet tilgodehavender.

### Varebeholdninger

Varebeholdninger måles til kostpris efter FIFO-metoden eller nettorealisationseværdi, hvis denne er lavere.

Nettorealisationseværdien for varebeholdninger opgøres til det beløb, som forventes at kunne indbringes ved salg i normal drift med fradrag af salgsomkostninger. Nettorealisationseværdien opgøres under hensyntagen til omsættelighed, ukurans og udvikling i forventet salgpris.

Kostpris for handelsvarer omfatter købspris med tillæg af hjemtagelsesomkostninger.

# Noter til årsregnskabet

## 24 Anvendt regnskabspraksis (fortsat)

### **Tilgodehavender**

Tilgodehavender måles i balancen til amortiseret kostpris eller en lavere nettorealiseringsværdi, hvilket normalt udgør nominel værdi med fradrag af nedskrivning til imødegåelse af tab.

### **Periodeafgrænsningsposter**

Periodeafgrænsningsposter indregnet som aktiver omfatter afholdte forudbetalte omkostninger vedrørende husleje, forsikringspræmier, abonnementer og renter.

### **Værdipapirer og kapitalandele**

Værdipapirer og kapitalandele, indregnet under omsætningsaktiver, omfatter børsnoterede obligationer og aktier, der måles til dagsværdien på balancedagen. Dagsværdien opgøres på grundlag af den senest noterede salgskurs.

### **Egenkapital**

#### **Udbytte**

Udbytte, som ledelsen foreslår uddelt for regnskabsåret, vises som en særskilt post under egenkapitalen.

#### **Udskudte skatteaktiver og -forpligtelser**

Udskudt skat måles efter den balanceorienterede gælds metode af midlertidige forskelle mellem regnskabsmæssig og skattemæssig værdi af aktiver og forpligtelser, opgjort på grundlag af den planlagte anvendelse af aktivet, henholdsvis afvikling af forpligtelsen.

Udskudte skatteaktiver, herunder skatteværdien af fremførselsberettiget skattemæssigt underskud, måles til den værdi, hvortil aktivet forventes at kunne realiseres, enten ved udligning i skat af fremtidig indtjening eller ved modregning i udskudte skatteforpligtelser inden for samme juridiske skatteenhed.

Udskudt skat måles på grundlag af de skatteregler og skattesatser, der med balancedagens lovgivning vil være gældende, når den udskudte skat forventes udløst som aktuel skat. Ændring i udskudt skat, som følge af ændringer i skattesatser, indregnes i resultatopgørelsen eller i egenkapitalen, når den udskudte skat vedrører poster, der er indregnet i egenkapitalen.

#### **Aktuelle skattetilgodehavender og -forpligtelser**

Aktuelle skatteforpligtelser og tilgodehavende aktuel skat indregnes i balancen som beregnet skat af årets skattepligtige indkomst reguleret for skat af tidligere års skattepligtige indkomster samt for betalte acontoskatte. Tillæg og godtgørelse under acontoskatteordningen indregnes i resultatopgørelsen under finansielle poster.

# Noter til årsregnskabet

## 24 Anvendt regnskabspraksis (fortsat)

### Finansielle gældsforpligtelser

Lån, som realkreditlån og lån hos kreditinstitutter, indregnes ved låneoptagelsen til det modtagne provenu med fradrag af afholdte transaktionsomkostninger. I efterfølgende perioder måles lånene til amortiseret kostpris, således at forskellen mellem provenuet og den nominelle værdi indregnes i resultatopgørelsen som en rentekomkostning over låneperioden.

Prioritetsgæld er således målt til amortiseret kostpris, der for kontantlån svarer til lånets restgæld. For obligationslån svarer amortiseret kostpris til en restgæld beregnet som lånets underliggende kontantværdi på lånoptagelsestidspunktet reguleret med en over afdragstiden foretaget afskrivning af lånets kursregulering på optagelsestidspunktet.

Øvrige gældsforpligtelser måles til amortiseret kostpris, der i al væsentlighed svarer til nominal værdi.

### Periodeafgrænsningsposter

Periodeafgrænsningsposter opført som forpligtelser udgøres af modtagne betalinger vedrørende indtægter i de efterfølgende regnskabsår.

## Pengestrømsopgørelse

Pengestrømsopgørelsen viser koncernens pengestrømme for året opdelt på drifts-, investerings- og finansieringsaktivitet, årets forskydning i likvider samt koncernens likvider ved årets begyndelse og slutning.

### Pengestrøm fra driftsaktivitet

Pengestrøm fra driftsaktiviteten opgøres som årets resultat reguleret for ændring i driftskapitalen og ikke kontante resultatposter som af- og nedskrivninger og hensatte forpligtelser. Driftskapitalen omfatter omsætningsaktiver fratrukket kortfristede gældsforpligtelser eksklusive de poster, der indgår i likvider.

### Pengestrøm fra investeringsaktivitet

Pengestrøm fra investeringsaktiviteten omfatter pengestrømme fra køb og salg af immaterielle, materielle og finansielle anlægsaktiver.

### Pengestrøm fra finansieringsaktivitet

Pengestrøm fra finansieringsaktiviteten omfatter pengestrømme fra optagelse og tilbagebetaling af langfristede gældsforpligtelser samt ind- og udbetalinger til og fra selskabsdeltagerne.



# Noter til årsregnskabet

## 24 Anvendt regnskabspraksis (fortsat)

### Likvider

Likvide midler består af "Likvide beholdninger", "Værdipapirer" under omsætningsaktiver og "Kassekreditter". "Værdipapirer" består af kortfristede værdipapirer med ubetydelig risiko for værdiændringer, som uden hindring kan omsættes til likvide beholdninger.

Pengestrømsopgørelsen kan ikke udledes alene af det offentliggjorte regnskabsmateriale.

## Hoved- og nøgletal

### Forklaring af nøgletal

Afkastningsgrad	$\frac{\text{Resultat før finansielle poster} \times 100}{\text{Samlede aktiver}}$
Soliditetsgrad	$\frac{\text{Egenkapital ultimo} \times 100}{\text{Samlede aktiver ultimo}}$
Forrentning af egenkapital	$\frac{\text{Ordinært resultat efter skat} \times 100}{\text{Gennemsnitlig egenkapital}}$