

REVISORHUSET  
godkendte revisorer a/s

Ravnøvej 52, 1.  
8240 Risskov

post@revisor-huset.dk  
Telefon: 7025 7710

revisor-huset.dk

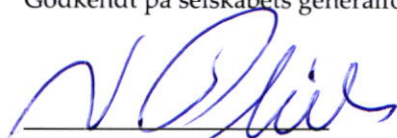
**Plith Biler ApS**  
**Bremårevej 11**  
**8520 Lystrup**

**CVR-nr: 30 91 61 07**

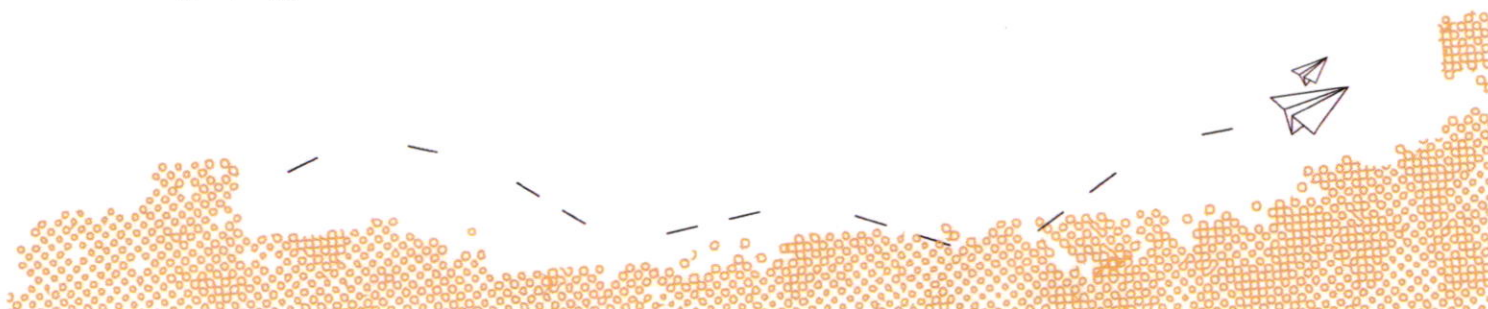
**ÅRSRAPPORT**  
**1. januar - 31. december 2018**

**(12. regnskabsår)**

Godkendt på selskabets generalforsamling, den 25. april 2019



Dirigent, Viggø Olesen Plith



INDHOLDSFORTEGNELSE

**Påtegninger**

|   |   |
|---|---|
| Ledespåtegning                                  | 3 |
| Revisors erklæring om opstilling af årsregnskab | 4 |

**Ledelsesberetning mv.**

|                     |   |
|---------------------|---|
| Selskabsoplysninger | 5 |
| Ledelsesberetning   | 6 |

**Årsregnskab 1. januar - 31. december 2018**

|                          |    |
|--------------------------|----|
| Resultatopgørelse        | 7  |
| Balance                  | 8  |
| Noter                    | 10 |
| Anvendt regnskabspraksis | 11 |

## LEDELSESPÅTEGNING

Direktionen har dags dato behandlet og godkendt årsrapporten for perioden 1. januar - 31. december 2018 for Plith Biler ApS.

Årsrapporten, der ikke er revideret, aflægges i overensstemmelse med årsregnskabsloven. Direktionen anser betingelserne for at undlade revision for opfyldt.

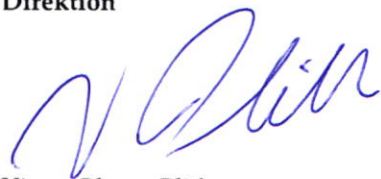
Det er min opfattelse, at årsregnskabet giver et retvisende billede af selskabets aktiver, passiver og finansielle stilling pr. 31. december 2018 samt af resultatet af selskabets aktiviteter for perioden 1. januar - 31. december 2018.

Ledelsesberetningen indeholder efter min opfattelse en retvisende redegørelse for de forhold, beretningen omhandler.

Årsrapporten indstilles til generalforsamlingens godkendelse.

Lystrup, den 29. marts 2019

**Direktion**



Viggo Olesen Plith

## REVISORS ERKLÆRING OM OPSTILLING AF ÅRSREGNSKAB

### Til den daglige ledelse i Plith Biler ApS

Vi har opstillet årsregnskabet for Plith Biler ApS for perioden 1. januar - 31. december 2018 på grundlag af selskabets bogføring og øvrige oplysninger, som De har tilvejebragt.

Årsregnskabet omfatter anvendt regnskabspraksis, resultatopgørelse, balance og noter.

Vi har udført opgaven i overensstemmelse med ISRS 4410, Opgaver om opstilling af finansielle oplysninger.

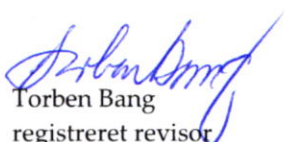
Vi har anvendt vores faglige ekspertise til at assistere Dem med at udarbejde og præsentere årsregnskabet i overensstemmelse med årsregnskabsloven. Vi har overholdt relevante bestemmelser i revisorloven og FSR - danske revisors Ethiske regler for revisorer, herunder principper vedrørende integritet, objektivitet, faglig kompetence og fornøden omhu.

Årsregnskabet samt nøjagtigheden og fuldstændigheden af de oplysninger, der er anvendt til opstillingen af årsregnskabet, er Deres ansvar.

Da en opgave om opstilling af finansielle oplysninger ikke er en erklæringsopgave med sikkerhed, er vi ikke forpligtet til at verificere nøjagtigheden eller fuldstændigheden af de oplysninger, De har givet os til brug for at opstille årsregnskabet. Vi udtrykker derfor ingen revisions- eller reviewkonklusion om, hvorvidt årsregnskabet er udarbejdet i overensstemmelse med årsregnskabsloven.

Risskov, den 29. marts 2019

**RevisorHuset**  
**godkendte revisorer a/s**  
CVR-nr.: 26593093

  
Torben Bang  
registreret revisor  
mne15370

SELSKABSOPLYSNINGER

**Selskabet**

Plith Biler ApS  
Bremårevej 11  
8520 Lystrup

CVR-nr.: 30 91 61 07  
Regnskabsår: 1. januar - 31. december

**Direktion**

Viggo Olesen Plith

**Revisor**

RevisorHuset  
godkendte revisorer a/s  
Ravnsøvej 52  
8240 Risskov

## LEDELSESBERETNING

### **Selskabets væsentligste aktiviteter**

Selskabets væsentligste aktivitet har i lighed med tidligere år været reparation af biler.

### **Udviklingen i selskabets aktiviteter og økonomiske forhold**

Selskabet har fortsat sine normale driftsaktiviteter. Der har ikke været enkeltstående begivenheder i regnskabsåret, som er af så væsentlig karakter, at det kræver omtale i ledelsesberetningen.

Årets udvikling og resultat anses for tilfredsstillende.

### **Betydningsfulde hændelser indtruffet efter statusdag**

Der er efter regnskabsårets afslutning ikke indtruffet begivenheder, som væsentligt vil kunne påvirke selskabets finansielle stilling.

## RESULTATOPGØRELSE

1. JANUAR - 31. DECEMBER 2018

|   | 2018             | 2017           |
|---|------------------|----------------|
| <b>BRUTTOFORTJENESTE</b>  | <b>1.106.400</b> | <b>963.918</b> |
| 1 Personaleomkostninger   | -988.346         | -930.985       |
| Af- og nedskrivninger af materielle og immaterielle anlægsaktiver   | -10.510          | -10.243        |
| <b>DRIFTSRESULTAT</b>   | <b>107.544</b>   | <b>22.690</b>  |
| Andre finansielle indtægter   | 1.700            | 3.655          |
| Finansielle omkostninger, der hidrører fra tilknyttede virksomheder | -7.355           | -6.729         |
| Andre finansielle omkostninger                                      | -98              | -168           |
| <b>RESULTAT FØR SKAT</b>  | <b>101.791</b>   | <b>19.448</b>  |
| Skat af årets resultat  | -22.376          | -3.934         |
| <b>ÅRETS RESULTAT</b>   | <b>79.415</b>    | <b>15.514</b>  |
| <b>FORSLAG TIL RESULTATDISPONERING</b>                              |                  |                |
| Forslag til udbytte for regnskabsåret                               | 100.000          | 0              |
| Overført resultat   | -20.585          | 15.514         |
| <b>DISPONERET I ALT</b>   | <b>79.415</b>    | <b>15.514</b>  |

## BALANCE PR. 31. DECEMBER 2018

## AKTIVER

|   | 2018             | 2017             |
|---|------------------|------------------|
| Andre anlæg, driftsmateriel og inventar     | 37.987           | 34.246           |
| Indretning af lejede lokaler                | 19.559           | 24.110           |
| <b>Materielle anlægsaktiver</b>             | <b>57.546</b>    | <b>58.356</b>    |
| <b>ANLÆGSAKTIVER</b>                        | <b>57.546</b>    | <b>58.356</b>    |
| <br>  |                  |                  |
| Fremstillede færdigvarer og handelsvarer    | 126.456          | 147.332          |
| <b>Varebeholdninger</b>                     | <b>126.456</b>   | <b>147.332</b>   |
| <br>  |                  |                  |
| Tilgodehavender fra salg og tjenesteydelser | 86.806           | 122.945          |
| Igangværende arbejder for fremmed regning   | 31.837           | 0                |
| Andre tilgodehavender                       | 30.360           | 31.480           |
| Periodeafgrænsningsposter                   | 51.037           | 53.741           |
| <b>Tilgodehavender</b>                      | <b>200.040</b>   | <b>208.166</b>   |
| <br>  |                  |                  |
| <b>Likvide beholdninger</b>                 | <b>720.162</b>   | <b>793.630</b>   |
| <br>  |                  |                  |
| <b>OMSÆTNINGSAKTIVER</b>                    | <b>1.046.658</b> | <b>1.149.128</b> |
| <br>  |                  |                  |
| <b>AKTIVER</b>                              | <b>1.104.204</b> | <b>1.207.484</b> |



## BALANCE PR. 31. DECEMBER 2018

## PASSIVER

|  | 2018             | 2017             |
|--|------------------|------------------|
| Virksomhedskapital                       | 138.888          | 138.888          |
| Overført resultat                        | 446.734          | 467.319          |
| Forslag til udbytte for regnskabsåret    | 100.000          | 0                |
| <b>2 EGENKAPITAL</b>                     | <b>685.622</b>   | <b>606.207</b>   |
| Hensættelse til udskudt skat             | 4.532            | 3.934            |
| <b>HENSATTE FORPLIGTELSE</b>             | <b>4.532</b>     | <b>3.934</b>     |
| Leverandører af varer og tjenesteydelser | 139.951          | 134.574          |
| Gæld til tilknyttede virksomheder        | 72.264           | 213.506          |
| Selskabsskat                             | 22.066           | 0                |
| Anden gæld                               | 179.552          | 249.183          |
| Gæld til virksomhedsdeltagere og ledelse | 217              | 80               |
| <b>Kortfristede gældsforpligtelser</b>   | <b>414.050</b>   | <b>597.343</b>   |
| <b>GÆLDSFORPLIGTELSE</b>                 | <b>414.050</b>   | <b>597.343</b>   |
| <b>PASSIVER</b>                          | <b>1.104.204</b> | <b>1.207.484</b> |

3 Kontraktlige forpligtelser og eventualposter mv.

4 Pantsætninger og sikkerhedsstillelser

## NOTER

|                                       | 2018           | 2017           |
|---------------------------------------|----------------|----------------|
| <b>1 Personaleomkostninger</b>        |                |                |
| Antal personer beskæftiget            | 2              | 2              |
| Lønninger                             | 858.779        | 814.860        |
| Pensioner                             | 100.480        | 91.146         |
| Andre omkostninger til social sikring | 29.087         | 24.979         |
| <b>Personaleomkostninger i alt</b>    | <b>988.346</b> | <b>930.985</b> |

|                                       | Primo          | Forslag til resultatdisponering | Ultimo         |
|---------------------------------------|----------------|---------------------------------|----------------|
| <b>2 Egenkapital</b>                  |                |                                 |                |
| Virksomhedskapital                    | 138.888        | 0                               | 138.888        |
| Overført resultat                     | 467.319        | -20.585                         | 446.734        |
| Forslag til udbytte for regnskabsåret | 0              | 100.000                         | 100.000        |
|                                       | <b>606.207</b> | <b>79.415</b>                   | <b>685.622</b> |

**3 Kontraktlige forpligtelser og eventualposter mv.**

Selskabet er sambeskattet med øvrige danske selskaber i Plith-koncernen. Som dattervirksomhed hæfter selskabet ubegrænset og solidarisk med de øvrige selskaber i sambeskatningen for danske selskabsskatter og kildeskatter på udbytte, renter og royalties indenfor sambeskatningskredsen.

For den samlede skatteforpligtelse i sambeskatningskredsen henvises der til regnskabet for 2018 for Plith Holding ApS.

**4 Pantsætninger og sikkerhedsstillelser**

Ingen.

## ANVENDT REGNSKABSPRAKSIS

### GENERELT

Årsregnskabet for Plith Biler ApS for 2018 er udarbejdet i overensstemmelse med årsregnskabslovens bestemmelser for selskaber i regnskabsklasse B med tilvalg af enkelte regler for klasse C-selskaber.

Årsregnskabet er aflagt efter samme regnskabspraksis som sidste år og aflægges i danske kroner.

### Generelt om indregning og måling

Regnskabet er udarbejdet med udgangspunkt i det historiske kostprisprincip.

Indtægter indregnes i resultatopgørelsen i takt med at de indtjenes. Endvidere indregnes i resultatopgørelsen alle omkostninger, der er afholdt for at opnå årets indtjening.

Aktiver indregnes i balancen, når det er sandsynligt at fremtidige økonomiske fordele vil tilflyde selskabet, og aktivets værdi kan måles pålideligt.

Forpligtelser indregnes i balancen, når det er sandsynligt, at fremtidige økonomiske fordele vil fragå selskabet, og forpligtelsens værdi kan måles pålideligt.

Ved første indregning måles aktiver og forpligtelser til kostpris. Efterfølgende måles aktiver og forpligtelser som beskrevet for hver enkelt.

Ved indregning og måling tages hensyn til forudsigelige tab og risici, der fremkommer, inden årsregnskabet aflægges, og som be- eller afkræfter forhold, der eksisterer på balancedagen.

## RESULTATOPGØRELSEN

### Generelt

Med henvisning til årsregnskabslovens § 32 er visse indtægter og omkostninger sammendraget i regnskabsposten bruttofortjeneste.

### Bruttofortjeneste

Bruttofortjenesten består af sammentrækning af regnskabsposterne "nettoomsætning, vareforbrug, andre driftsindtægter, omkostninger til råvarer og hjælpematerialer samt andre eksterne omkostninger".

### Nettoomsætning

Nettoomsætningen indregnes i resultatopgørelsen, såfremt levering og risikoovergang til køber har fundet sted inden årets udgang. Nettoomsætningen indregnes ekskl. moms og med fradrag af rabatter i forbindelse med salget.

### Vareforbrug

Vareforbrug indeholder de direkte og indirekte omkostninger, der er afholdt for at opnå årets nettoomsætning.

### Personaleomkostninger

Personaleomkostninger omfatter lønninger og øvrige lønrelaterede omkostninger, herunder sygedagpenge til virksomhedens ansatte med fradrag af lønrefusioner fra det offentlige.

## ANVENDT REGNSKABSPRAKSIS

### Finansielle indtægter og omkostninger

Finansielle indtægter og omkostninger indregnes i resultatopgørelsen med de beløb, der vedrører regnskabsåret. Finansielle poster omfatter renteindtægter og -omkostninger samt tillæg og godtgørelser under acontoskatteordningen mv.

### Skat af årets resultat

Årets skat, som består af årets aktuelle skat og forskydning i udskudt skat, indregnes i resultatopgørelsen med den del, der kan henføres til årets resultat, og direkte på egenkapitalen med den del, der kan henføres til posteringer direkte på egenkapitalen.

Ændring i udskudt skat som følge af ændringer i skattesatser indregnes i resultatopgørelsen med den del, der kan henføres til årets resultat, og direkte på egenkapitalen med den del, der kan henføres til posteringer direkte på egenkapitalen.

Selskabet er sambeskattet med moderselskabet Plith Holding ApS (administrationselskab). Årets sambeskatningsbidrag er medtaget i resultatopgørelsen og er afregnet via administrationselskabet på forfaldstidspunktet.

Selskabet hæfter solidarisk med andre sambeskattede selskaber i koncernen for betaling af selskabsskatter og kildeskatter i sambeskatningskredsen.

## BALANCEN

### Materielle anlægsaktiver

Materielle anlægsaktiver måles ved første indregning til kostpris og efterfølgende til kostpris med fradrag af akkumulerede af- og nedskrivninger.

Afskrivningsgrundlaget er kostpris med fradrag af forventet restværdi efter afsluttet brugstid.

Kostprisen omfatter anskaffelsesprisen samt omkostninger direkte tilknyttet anskaffelsen indtil det tidspunkt, hvor aktivet er klar til at blive taget i brug.

Der foretages lineære afskrivninger baseret på følgende vurdering af aktivernes forventede brugstider og restværdier:

|   | <u>Brugstid</u> | <u>Restværdi</u> |
|---|-----------------|------------------|
| Andre anlæg, driftsmateriel og inventar | 3-10 år         | 0 %              |
| Indretning af lejede lokaler            | 10-20 år        | 0 %              |

Fortjeneste eller tab ved afhændelse af materielle anlægsaktiver opgøres som forskellen mellem salgspris med fradrag af salgsomkostninger og den regnskabsmæssige værdi på salgstidspunktet. Fortjeneste eller tab indregnes i resultatopgørelsen under andre driftsindtægter/andre driftsomkostninger.

## ANVENDT REGNSKABSPRAKSIS

### **Varebeholdninger**

Kostpris for handelsvarer samt råvarer og hjælpematerialer opgøres som anskaffelsespris med tillæg af hjemtagelsesomkostninger.

### **Tilgodehavender**

Tilgodehavender måles til amortiseret kostpris, hvilket sædvanligvis svarer til nominel værdi. Værdien reduceres med nedskrivning til imødegåelse af forventede tab.

Nedskrivninger til tab opgøres på grundlag af en individuel vurdering af de enkelte tilgodehavender.

### **Periodeafgrænsningsposter**

Periodeafgrænsningsposter indregnet under aktiver omfatter afholdte omkostninger vedrørende efterfølgende regnskabsår.

### **Selskabsskat og udskudt skat**

Aktuelle skatteforpligtelser og tilgodehavende aktuel skat indregnes i balancen som beregnet skat af årets skattepligtige indkomst reguleret for skat af tidligere års skattepligtige indkomster samt for betalte acontoskatter.

Udskudt skat måles efter den balanceorienterede gælds metode af midlertidige forskelle mellem regnskabsmæssig og skattemæssig værdi af aktiver og forpligtelser. I de tilfælde, f.eks. vedrørende aktier, hvor opgørelse af skatteværdien kan foretages efter alternative beskatningsregler, måles udskudt skat på grundlag af den planlagte anvendelse af aktivet henholdsvis afvikling af forpligtelsen.

### **Gældsforpligtelser**

Gældsforpligtelser, som omfatter gæld til leverandører, tilknyttede virksomheder samt anden gæld, måles til amortiseret kostpris, hvilket sædvanligvis svarer til nominel værdi.