



Tlf.: +45 74 52 41 41
haderslev@bdo.dk
www.bdo.dk

BDO Statsautoriseret revisionsaktieselskab
Nordhavnsvej 12. 1. sal, Box 391
DK-6100 Haderslev
CVR no. 20 22 26 70

ALLER AQUA GROUP A/S
ALLERVEJ 130, 6070 CHRISTIANSFELD

ÅRSRAPPORT
ANNUAL REPORT

1. JANUAR - 31. DECEMBER 2016
1 JANUARY - 31 DECEMBER 2016

**Årsrapporten er fremlagt og godkendt på
selskabets ordinære generalforsamling,
den 12. juni 2017**
*The Annual Report has been presented and adopted at
the Company's Annual General Meeting on 12 June 2017*

Hans Erik Bylling

The English part of this document is an unofficial translation of the original Danish text, and in case of any discrepancy between the Danish text and the English translation, the Danish text shall prevail.

CVR-NR. 30 90 97 55
CVR NO. 30 90 97 55

INDHOLDSFORTEGNELSE
CONTENTS

	Side <i>Page</i>
Selskabsoplysninger <i>Company Details</i>	
Selskabsoplysninger <i>Company Details</i>	3
Koncernoversigt..... <i>Group Structure</i>	4
Erklæringer <i>Statement and Report</i>	
Ledelsespåtegning..... <i>Statement by Board of Directors and Board of Executives</i>	5
Den uafhængige revisors revisionspåtegning..... <i>Independent Auditor's Report</i>	6-10
Ledelsesberetning <i>Management's Review</i>	
Hoved- og nøgletal for koncernen..... <i>Financial Highlights of the group</i>	11-13
Ledelsesberetning..... <i>Management's Review</i>	14-15
Koncern- og årsregnskab 1. januar - 31. december <i>Consolidated and Parent Company Financial Statements 1 January - 31 December</i>	
Resultatopgørelse..... <i>Income Statement</i>	16
Balance..... <i>Balance Sheet</i>	17-20
Egenkapitalopgørelse <i>Equity</i>	21
Pengestrømsopgørelse..... <i>Cash Flow Statement</i>	22-23
Noter..... <i>Notes</i>	24-35
Anvendt regnskabspraksis..... <i>Accounting Policies</i>	36-43

SELSKABSOPLYSNINGER
*COMPANY DETAILS***Selskabet**
Company

Aller Aqua Group A/S
Allervej 130
6070 Christiansfeld

CVR-nr.: 30 90 97 55

CVR no.:

Stiftet: 30. september 2007

Established: 30 September 2007

Hjemsted: Kolding

Registered Office:

Regnskabsår: 1. januar - 31. december

Financial Year: 1 January - 31 December

Bestyrelse
Board of Directors

Ivan Bundgård Sørensen
Hans Erik Bylling
Carsten Jørgensen
Henrik Halken
Allan Skovgaard
Rolf Manfred Ebbesen

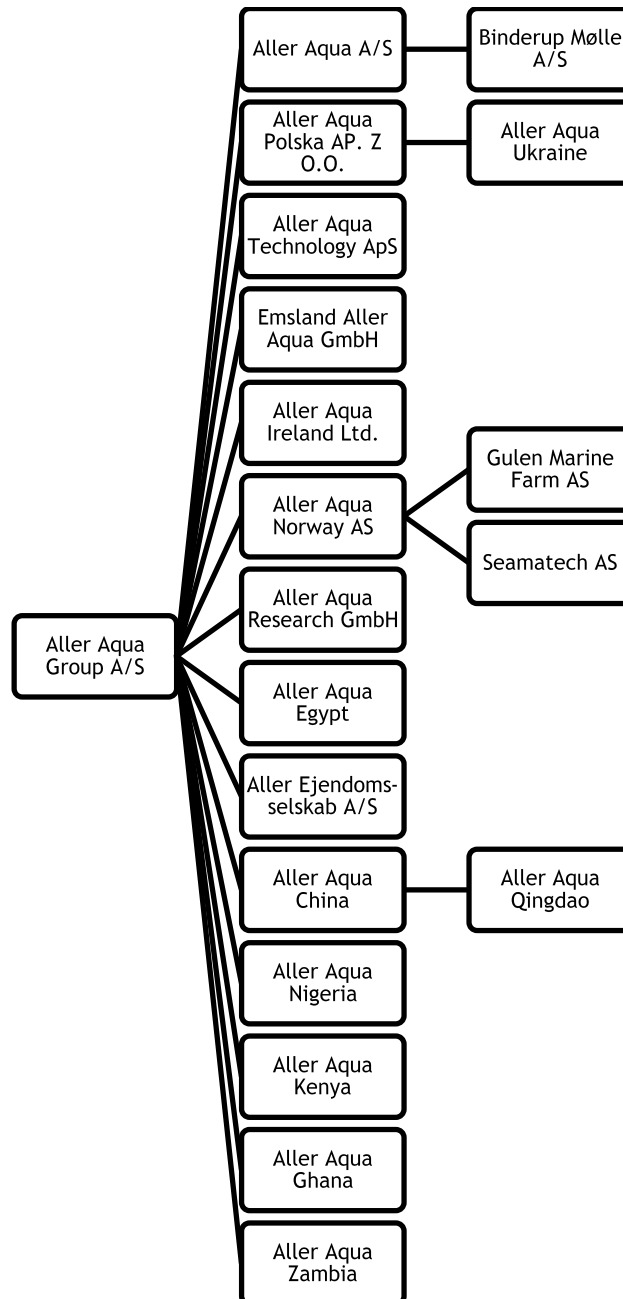
Direktion
Board of Executives

Hans Erik Bylling
Carsten Jørgensen

Revision
Auditor

BDO Statsautoriseret revisionsaktieselskab
Nordhavnsvej 12. 1. sal, Box 391
6100 Haderslev

KONCERNOVERSIGT
GROUP STRUCTURE



Følgende associerede virksomheder indgår ikke i konsolideringen, men indgår til indre værdi efter equity-metoden:

The following associated companies are not included in the consolidation but are recognised at equity value under the equity method:

Emsland-Aller Aqua GmbH, Germany
Aller Ejendomsselskab A/S, Kolding
Seamatech AS, Norway
Aller Aqua Zambia Limited, Zambia
Binderup Mølle A/S, Nibe

LEDELSESPÅTEGNING*STATEMENT BY BOARD OF DIRECTORS AND BOARD OF EXECUTIVES*

Bestyrelsen og direktionen har dags dato behandlet og godkendt årsrapporten for 1. januar - 31. december 2016 for Aller Aqua Group A/S.

Today the Board of Directors and Board of Executives have discussed and approved the Annual Report of Aller Aqua Group A/S for the year 1 January - 31 December 2016.

Årsrapporten aflægges i overensstemmelse med årsregnskabsloven.

The Annual Report is presented in accordance with the Danish Financial Statements Act.

Det er vores opfattelse, at koncernregnskabet og årsregnskabet giver et retvisende billede af koncernens og selskabets aktiver, passiver og finansielle stilling pr. 31. december 2016 samt af resultatet af koncernens og selskabets aktiviteter og pengestrømme for regnskabsåret 1. januar - 31. december 2016.

In our opinion the Consolidated Financial Statements and the Parent Company Financial Statements give a true and fair view of the Group's and the Company's financial position at 31 December 2016 and of the results of the Group's and the Company's operations and cash flows for the financial year 1 January - 31 December 2016.

Ledelsesberetningen indeholder efter vores opfattelse en retvisende redegørelse for de forhold, beretningen omhandler.

The Management's Review includes in our opinion a fair presentation of the matters dealt with in the review.

Årsrapporten indstilles til generalforsamlingens godkendelse.

We recommend the Annual Report be approved at the Annual General Meeting.

Aller, den 9. juni 2017

Aller, 9 June 2017

Direktion:

Board of Executives

Hans Erik Bylling

Carsten Jørgensen

Bestyrelse:

Board of Directors

Ivan Bundgård Sørensen

Hans Erik Bylling

Carsten Jørgensen

Henrik Halken

Allan Skovgaard

Rolf Manfred Ebbesen

DEN UAFHÆNGIGE REVISORS REVISIONSPÅTEGNING
INDEPENDENT AUDITOR'S REPORT

Til kapitalejerne i Aller Aqua Group A/S

Konklusion

Vi har revideret koncernregnskabet og årsregnskabet for Aller Aqua Group A/S for regnskabsåret 1. januar - 31. december 2016, der omfatter resultatopgørelse, balance, egenkapitalopgørelse, noter og anvendt regnskabspraksis for såvel koncernen som selskabet samt pengestrømsopgørelse for koncernen. Koncernregnskabet og årsregnskabet udarbejdes efter årsregnskabsloven.

Det er vores opfattelse, at koncernregnskabet og årsregnskabet giver et retvisende billede af koncernens og selskabets aktiver, passiver og finansielle stilling pr. 31. december 2016 samt af resultatet af koncernens og selskabets aktiviteter og koncernens pengestrømme for regnskabsåret 1. januar - 31. december 2016 i overensstemmelse med årsregnskabsloven.

Grundlag for konklusion

Vi har udført vores revision i overensstemmelse med internationale standarder om revision og de yderligere krav, der er gældende i Danmark. Vores ansvar ifølge disse standarder og krav er nærmere beskrevet i revisionspåtegningens afsnit "Revisors ansvar for revisionen af koncernregnskabet og årsregnskabet". Vi er uafhængige af koncernen i overensstemmelse med internationale etiske regler for revisorer (IESBA's Etiske regler) og de yderligere krav, der er gældende i Danmark, ligesom vi har opfyldt vores øvrige etiske forpligtelser i henhold til disse regler og krav. Det er vores opfattelse, at det opnåede revisionsbevis er tilstrækkeligt og egnet som grundlag for vores konklusion.

Ledelsens ansvar for koncernregnskabet og årsregnskabet

To the Shareholders of Aller Aqua Group A/S

Opinion

We have audited the Consolidated Financial Statements and the Parent Company Financial Statements of Aller Aqua Group A/S for the financial year 1 January - 31 December 2016, which comprise income statement, balance sheet, statement of changes in equity, notes and a summary of significant accounting policies for both the Group and the Parent Company, as well as consolidated statement of cash flows for the Group. The Consolidated Financial Statements and the Parent Company Financial Statements are prepared in accordance with the Danish Financial Statements Act.

In our opinion, the Consolidated Financial Statements and the Parent Company Financial Statements give a true and fair view of the assets, liabilities and financial position of the Group and the Parent Company at 31 December 2016 and of the results of the Group and the Parent Company operations as well as the consolidated cash flows of the Group for the financial year 1 January - 31 December 2016 in accordance with the Danish Financial Statements Act.

Basis for Opinion

We conducted our audit in accordance with International Standards on Auditing (ISAs) and the additional requirements applicable in Denmark. Our responsibilities under those standards and requirements are further described in the "Auditor's Responsibilities for the Audit of the Consolidated Financial Statements and the Parent Company Financial Statements" section of our report. We are independent of the Group in accordance with the International Ethics Standards Board for Accountants' Code of Ethics for Professional Accountants (IESBA Code) and the additional requirements applicable in Denmark, and we have fulfilled our other ethical responsibilities in accordance with these requirements. We believe that the audit evidence we have obtained is sufficient and appropriate to provide a basis for our opinion.

Management's Responsibility for the Consolidated Financial Statements and the Parent Company Financial Statements

DEN UAFHÆNGIGE REVISORS REVISIONSPÅTEGNING INDEPENDENT AUDITOR'S REPORT

Ledelsen har ansvaret for udarbejdelsen af et koncernregnskab og et årsregnskab, der giver et retvisende billede i overensstemmelse med årsregnskabsloven. Ledelsen har endvidere ansvaret for den interne kontrol, som ledelsen anser nødvendig for at udarbejde et koncernregnskab og et årsregnskab uden væsentlig fejl-information, uanset om denne skyldes besvigelser eller fejl.

Ved udarbejdelsen af koncernregnskabet og årsregnskabet er ledelsen ansvarlig for at vurdere koncernens og selskabets evne til at fortsætte driften; at oplyse om forhold vedrørende fortsat drift, hvor dette er relevant; samt at udarbejde koncernregnskabet og årsregnskabet på grundlag af regnskabsprincippet om fortsat drift, medmindre ledelsen enten har til hensigt at likvidere koncernen eller selskabet, indstille driften eller ikke har andet realistisk alternativ end at gøre dette.

Revisors ansvar for revisionen af koncernregnskabet og årsregnskabet

Vores mål er at opnå høj grad af sikkerhed for, om koncernregnskabet og årsregnskabet som helhed er uden væsentlig fejlinformation, uanset om denne skyldes besvigelser eller fejl, og at afgive en revisionspåtegning med en konklusion. Høj grad af sikkerhed er et højt niveau af sikkerhed, men er ikke en garanti for, at en revision, der udføres i overensstemmelse med internationale standarder om revision og de yderligere krav, der er gældende i Danmark, altid vil afdække væsentlig fejlinformation, når sådan findes. Fejlinformationer kan opstå som følge af besvigelser eller fejl og kan betragtes som væsentlige, hvis det med rimelighed kan forventes, at de enkeltvis eller samlet har indflydelse på de økonomiske beslutninger, som regnskabsbrugere træffer på grundlag af koncernregnskabet og årsregnskabet.

Som led i en revision, der udføres i overensstemmelse med internationale standarder om revision og de yderligere krav, der er gældende i Danmark, foretager vi faglige vurderinger og opretholder professionel skepsis under revisionen. Herudover:

Management is responsible for the preparation of Consolidated Financial Statements and the Parent Company Financial Statements that give a true and fair view in accordance with the Danish Financial Statements Act and for such Internal control as management determines is necessary to enable the preparation of Consolidated Financial Statements and the Parent Company Financial Statements that are free from material misstatement, whether due to fraud or error.

In preparing the Consolidated Financial Statements and the Parent Company Financial Statements, Management is responsible for assessing the Group's and the Parent Company's ability to continue as a going concern, disclosing, as applicable, matters related to going concern and using the going concern basis of accounting in preparing the Consolidated Financial Statements and the Parent Company Financial Statements unless Management either intends to liquidate the Group or the Company or to cease operations, or has no realistic alternative but to do so.

Auditor's Responsibility for the Consolidated Financial Statements and the Parent Company Financial Statements

Our objectives are to obtain reasonable assurance about whether the Consolidated Financial Statements and the Parent Company Financial Statements as a whole are free from material misstatement, whether due to fraud or error, and to issue an auditor's report that includes our opinion. Reasonable assurance is a high level of assurance, but is not a guarantee that an audit conducted in accordance with ISAs and the additional requirements applicable in Denmark will always detect a material misstatement when it exists. Misstatements can arise from fraud or error and are considered material if, individually or in the aggregate, they could reasonably be expected to influence the economic decisions of users taken on the basis of these Consolidated Financial Statements and the Parent Company Financial Statements.

As part of an audit conducted in accordance with ISAs and the additional requirements applicable in Denmark, we exercise professional judgment and maintain professional skepticism throughout the audit. We also:

DEN UAFHÆNGIGE REVISORS REVISIONSPÅTEGNING
INDEPENDENT AUDITOR'S REPORT

- Identificerer og vurderer vi risikoen for væsentlig fejlinformation i koncernregnskabet og årsregnskabet, uanset om denne skyldes besvigelser eller fejl, udformer og udfører revisionshandlinger som reaktion på disse risici samt opnår revisionsbevis, der er tilstrækkeligt og egnet til at danne grundlag for vores konklusion. Risikoen for ikke at opdage væsentlig fejlinformation forårsaget af besvigelser er højere end ved væsentlig fejlinformation forårsaget af fejl, idet besvigelser kan omfatte sammensværgelser, dokumentfalsk, bevidste udeladelser, vildledning eller tilsidesættelse af intern kontrol.
- Opnår vi forståelse af den interne kontrol med relevans for revisionen for at kunne udforme revisionshandlinger, der er passende efter omstændighederne, men ikke for at kunne udtrykke en konklusion om effektiviteten af koncernens og selskabets interne kontrol.
- Tager vi stilling til, om den regnskabspraksis, som er anvendt af ledelsen, er passende, samt om de regnskabsmæssige skøn og tilknyttede oplysninger, som ledelsen har udarbejdet, er rimelige.
- Konkluderer vi, om ledelsens udarbejdelse af koncernregnskabet og årsregnskabet på grundlag af regnskabsprincippet om fortsat drift er passende, samt om der på grundlag af det opnåede revisionsbevis er væsentlig usikkerhed forbundet med begivenheder eller forhold, der kan skabe betydelig tvivl om koncernens og selskabets evne til at fortsætte driften. Hvis vi konkluderer, at der er en væsentlig usikkerhed, skal vi i vores revisionspåtegning gøre opmærksom på oplysninger herom i koncernregnskabet og årsregnskabet eller, hvis sådanne oplysninger ikke er tilstrækkelige, modificere vores konklusion. Vores konklusioner er baseret på det revisionsbevis, der er opnået frem til datoen for vores revisionspåtegning. Fremtidige begivenheder eller forhold kan dog medføre, at koncernen og selskabet ikke længere kan fortsætte driften.
- *Identify and assess the risks of material misstatement of the Consolidated Financial Statements and the Parent Company Financial Statements, whether due to fraud or error, design and perform audit procedures responsive to those risks, and obtain audit evidence that is sufficient and appropriate to provide a basis for our opinion. The risk of not detecting a material misstatement resulting from fraud is higher than for one resulting from error as fraud may involve collusion, forgery, intentional omissions, misrepresentations, or the override of internal control.*
- *Obtain an understanding of internal control relevant to the audit in order to design audit procedures that are appropriate in the circumstances, but not for the purpose of expressing an opinion on the effectiveness of the Group's and the Parent Company's internal control.*
- *Evaluate the appropriateness of accounting policies used and the reasonableness of accounting estimates and related disclosures made by Management.*
- *Conclude on the appropriateness of Management's use of the going concern basis of accounting in preparing the Consolidated Financial Statements and the Parent Company Financial Statements and, based on the audit evidence obtained, whether a material uncertainty exists related to events or conditions that may cast significant doubt on the Group's and the Parent Company's ability to continue as a going concern. If we conclude that a material uncertainty exists, we are required to draw attention in our auditor's report to the related disclosures in the Consolidated Financial Statements and the Parent Company Financial Statements or, if such disclosures are inadequate, to modify our opinion. Our conclusions are based on the audit evidence obtained up to the date of our auditor's report. However, future events or conditions may cause the Group and the Parent Company to cease to continue as a going concern.*

DEN UAFHÆNGIGE REVISORS REVISIONSPÅTEGNING INDEPENDENT AUDITOR'S REPORT

- Tager vi stilling til den samlede præsentation, struktur og indhold af koncernregnskabet og årsregnskabet, herunder noteoplysningerne, samt om koncernregnskabet og årsregnskabet afspejler de underliggende transaktioner og begivenheder på en sådan måde, at der gives et retvisende billede heraf.
- Opnår vi tilstrækkeligt og egnet revisionsbevis for de finansielle oplysninger for virksomhederne eller forretningsaktiviteterne i koncernen til brug for at udtrykke en konklusion om koncernregnskabet. Vi er ansvarlige for at lede, føre tilsyn med og udføre koncernrevisionen. Vi er eneansvarlige for vores revisionskonklusion.
- Evaluate the overall presentation, structure and contents of the Consolidated Financial Statements and the Parent Company Financial Statements, including the disclosures, and whether the Consolidated Financial Statements and the Parent Company Financial Statements represent the underlying transactions and events in a manner that gives a true and fair view.
- Obtain sufficient appropriate audit evidence regarding the financial information of the entities or business activities within the Group to express an opinion on the Consolidated Financial Statements. We are responsible for the direction, supervision and performance of the group audit. We remain solely responsible for our audit opinion.

Vi kommunikerer med ledelsen om blandt andet det planlagte omfang og den tidsmæssige placering af revisionen samt betydelige revisionsmæssige observationer, herunder eventuelle betydelige mangler i intern kontrol, som vi identificerer under revisionen.

Udtalelse om ledelsesberetningen

Ledelsen er ansvarlig for ledelsesberetningen.

Vores konklusion om koncernregnskabet og årsregnskabet omfatter ikke ledelsesberetningen, og vi udtrykker ingen form for konklusion med sikkerhed om ledelsesberetningen.

I tilknytning til vores revision af koncernregnskabet og årsregnskabet er det vores ansvar at læse ledelsesberetningen og i den forbindelse overveje, om ledelsesberetningen er væsentligt inkonsistent med koncernregnskabet og årsregnskabet eller vores viden opnået ved revisionen eller på anden måde synes at indeholde væsentlig fejlinformation.

Vores ansvar er derudover at overveje, om ledelsesberetningen indeholder krævede oplysninger i henhold til årsregnskabsloven.

We communicate with those charged with governance regarding, among other matters, the planned scope and timing of the audit and significant audit findings, including any significant deficiencies in internal control that we identify during our audit.

Statement on Management's Review

Management is responsible for Management's Review.

Our opinion on the Consolidated Financial Statements and the Parent Company Financial Statements does not cover Management's Review, and we do not express any form of assurance conclusion thereon.

In connection with our audit of the Consolidated Financial Statements and the Parent Company Financial Statements, our responsibility is to read Management's Review and, in doing so, consider whether Management's Review is materially inconsistent with the Consolidated Financial Statements and the Parent Company Financial Statements or our knowledge obtained during the audit, or otherwise appears to be materially misstated.

Moreover, it is our responsibility to consider whether Management's Review provides the information required under the Danish Financial Statements Act.

DEN UAFHÆNGIGE REVISORS REVISIONSPÅTEGNING
INDEPENDENT AUDITOR'S REPORT

Baseret på det udførte arbejde er det vores opfattelse, at ledelsesberetningen er i overensstemmelse med koncernregnskabet og årsregnskabet og er udarbejdet i overensstemmelse med årsregnskabslovens krav. Vi har ikke fundet væsentlig fejlinformation i ledelsesberetningen.

Based on the work we have performed, we conclude that Management's Review is in accordance with the Consolidated Financial Statements and the Parent Company Financial Statements and has been prepared in accordance with the requirements of the Danish Financial Statements Act. We did not identify any material misstatement of Management's Review.

Haderslev, den 9. juni 2017
Haderslev, 9 June 2017

BDO Statsautoriseret revisionsaktieselskab
CVR-nr. 20 22 26 70

David Riis Nielsen
Statsautoriseret revisor
State Authorised Public Accountant

HOVED- OG NØGLETAL FOR KONCERNEN
FINANCIAL HIGHLIGHTS OF THE GROUP

	2016	2015	2014	2013	2012
	tkr. DKK '000	tkr. DKK '000	tkr. DKK '000	tkr. DKK '000	tkr. DKK '000
Resultatopgørelse					
<i>Income statement</i>					
Nettoomsætning.....	944.125	739.400	644.830	582.334	572.910
<i>Net revenue</i>					
Bruttoresultat.....	123.488	102.114	79.545	54.894	65.189
<i>Gross profit/loss</i>					
Driftsresultat før afskrivninger / EBITDA..	79.037	51.100	46.841	23.519	35.627
<i>Operating profit/loss before depreciation/EBITDA</i>					
Driftsresultat (EBIT).....	69.108	46.087	42.192	18.880	30.654
<i>Operating profit/loss</i>					
Finansielle poster, netto.....	-9.383	1.875	-745	1.489	7.438
<i>Financial income and expenses, net</i>					
Årets resultat før skat.....	72.046	75.591	48.969	23.689	42.514
<i>Profit/loss for the year before tax</i>					
Årets resultat.....	53.100	64.962	40.629	18.946	34.167
<i>Profit/loss for the year</i>					
Balance					
<i>Balance sheet</i>					
Balancesum.....	583.065	444.758	327.387	311.265	318.060
<i>Balance sheet total</i>					
Egenkapital.....	225.475	234.769	175.688	145.922	140.031
<i>Equity</i>					
Egenkapital ekskl. minoritetsinteresser...	204.858	213.938	170.173	141.348	135.517
<i>Equity excl. minority interests</i>					
Investeret kapital.....	343.654	193.624	187.559	199.572	200.025
<i>Invested capital</i>					
Pengestrømme					
<i>Cash flows</i>					
Pengestrømme fra driftsaktivitet.....	34.697	70.011	35.284	34.140	-5.021
<i>Cash flows from operating activities</i>					
Pengestrømme fra investeringsaktivitet..	-83.829	-8.041	-8.325	-9.959	-8.780
<i>Cash flows from investment-related activities</i>					
Pengestrømme fra finansieringsaktivitet..	42.585	-20.882	-10.846	-10.685	-469
<i>Cash flows from financing activities</i>					
Pengestrømme i alt.....	-6.547	41.088	16.113	13.496	-14.270
<i>Total cash flows</i>					
Investeringer i materielle anlægsaktiver..	-66.279	-22.356	-8.008	-9.165	-9.909
<i>Investment in tangible fixed assets</i>					
Gennemsnitligt antal fuldtidsansatte...	191	99	79	79	78
<i>Average number of full-time employees</i>					

HOVED- OG NØGLETAL FOR KONCERNEN
FINANCIAL HIGHLIGHTS OF THE GROUP

	2016	2015	2014	2013	2012
	tkr.	tkr.	tkr.	tkr.	tkr.
	DKK '000	DKK '000	DKK '000	DKK '000	DKK '000
Nøgletal					
<i>Ratios</i>					
Bruttomargin.....	13,1	13,8	12,3	9,4	11,4
<i>Gross margin</i>					
Overskudsgrad.....	7,3	6,2	6,5	3,2	5,4
<i>Profit margin</i>					
Afkastningsgrad.....	25,7	24,2	21,8	9,4	17,4
<i>Rate of return</i>					
Soliditetsgrad.....	35,1	48,1	52,0	45,4	42,6
<i>Solvency ratio</i>					
Egenkapitalforrentning.....	23,1	31,7	25,3	13,3	28,0
<i>Return on equity</i>					
EBITDA margin.....	8,3	6,9	7,3	4,0	6,2
EBIT margin.....	7,3	7,1	6,5	3,2	5,4

De i hoved- og nøgletaloversigten anførte nøgletal er beregnet således:

The ratios stated in the list of key figures and ratios have been calculated as follows:

Bruttomargin:	$\frac{\text{Bruttoresultat} \times 100}{\text{Nettoomsætning}}$
<i>Gross margin:</i>	$\frac{\text{Gross profit} \times 100}{\text{Net revenue}}$
Overskudsgrad:	$\frac{\text{Driftsresultat} \times 100}{\text{Nettoomsætning}}$
<i>Profit margin:</i>	$\frac{\text{Operating profit/loss} \times 100}{\text{Net revenue}}$
Afkastningsgrad:	$\frac{\text{Resultat af primær drift} \times 100}{\text{Gennemsnitlig investeret kapital}}$
<i>Rate of return:</i>	$\frac{\text{Profit/loss on ordinary activities} \times 100}{\text{Average invested capital}}$
Investeret kapital:	Materielle anlægsaktiver + varebeholdninger + tilgodehavender + øvrige driftsmæssige omsætningsaktiver - leverandørgæld - andre hensatte forpligtelser - øvrige lang- og kortfristede driftsmæssige forpligtelser
<i>Invested capital:</i>	<i>Tangible assets + inventories + receivables + other working current assets - trade payables - other provisions - other long and short term working liabilities</i>

HOVED- OG NØGLETAL FOR KONCERNEN
FINANCIAL HIGHLIGHTS OF THE GROUP

Soliditetsgrad:	$\frac{\text{Egenkapital ekskl. minoriteter} \times 100}{\text{Passiver i alt, ultimo}}$
<i>Solvency ratio:</i>	$\frac{\text{Equity ex. minorities, at year end} \times 100}{\text{Total equity and liabilities, at year end}}$
Egenkapitalforrentning:	$\frac{\text{Resultat efter skat} \times 100}{\text{Gennemsnitlig egenkapital}}$
<i>Return on equity:</i>	$\frac{\text{Profit/loss after tax} \times 100}{\text{Average equity}}$

Nøgletallene følger i al væsentlighed
Finansforeningens anbefalinger.

*The ratios follow in all material respects the
recommendations of the Danish Finance Society.*

LEDELSESBERETNING
*MANAGEMENT'S REVIEW***Væsentligste aktiviteter**

Koncernens aktiviteter omfatter primært fremstilling, produktion og salg af fiskefoder samt handel med råvarer, som er relateret til fremstillingen.

Udviklingen i aktiviteter og økonomiske forhold

I 2016 blev der igangsat udvidelse af produktionskapaciteten i Aller Aqua Egypten. Ligesom investeringer i nye fabriksenheder i Kina og Zambia blev igangsat og forventes færdige i løbet af 2017.

Udvikling af foder og R&D funktionen i sin helhed har i 2016 i lighed med tidligere år haft fuld fokus. I 2016 blev investeringen i udvidelsen af forsøgsanlægget i selskabet Aller Aqua Research GmbH færdiggjort og ibrugtaget. Forsøgsanlægget vil i fremtiden være et væsentligt element i R&D arbejdet i hele koncernen.

Produktionsforholdene inklusive fabriksenheder udbygges løbende på alle områder. Dette betyder, at der løbende gennemføres investeringer i både nye som eksisterende anlæg og teknik.

Årets resultat sammenholdt med forventet udvikling

Koncernen opnåede i 2016 et resultat på 53.100 tkr. mod 64.962 tkr. i 2015. Resultatet for 2016 betragtes som tilfredsstillende. Resultatet har været negativt påvirket af specielt devalueringer i Egypten og Nigeria.

Betydningsfulde begivenheder, indtruffet efter regnskabsårets afslutning

Der er ikke efter regnskabsårets afslutning indtruffet begivenheder af væsentlig betydning for koncernens og selskabets finansielle stilling.

Særlige risici

Koncernens væsentligste driftsrisiko er knyttet til evnen til at være stærkt positioneret på de markeder, hvor produkterne sælges, samt at sikre en til stadighed konkurrencedygtig produktionspris.

Der eksisterer de for branchen normale pris- og valutarisici. Koncernen indgår løbende kontrakter samt valutaterminforretninger for afdækning af risiciene.

Principal activities

The activities of the group primarily include manufacturing, production and sale of fish feed as well as trading with raw materials related to the production.

Development in activities and financial position

In 2016 an expansion of the production capacity in Aller Aqua Egypt was initiated.

Investments in the factory units in China and Zambia were also initiated and the units are expected to be ready during 2017

Development of feed and the R&D function overall has been a focal point in 2016 as in the previous years. In 2016 the investment to expand the research facility in the company Aller Aqua Research was completed and is now running. The research facility will in the future be a significant element in the R&D work for the entire group.

The production facilities have in general been improved in all areas and in all factories. This means that investments continuously are made in existing production equipment and technic.

Profit/loss for the year compared to future expectations

The Group achieved in 2016 a result of TDKK 53.100 against TDKK 64.962 in 2015. The result in 2016 is considered satisfactory. The result has been affected in a negative way especially by the devaluation of the currencies in Egypt and Nigeria.

Significant events after the end of the financial year

No events have occurred after the end of the financial year of material importance for the company's financial position.

Special risks

The group's most significant operating risk is attached to the ability to be strongly positioned in the markets where the products are sold and to ensure that production prices are always competitive.

The existing price and currency risk are within the standard for the business. The Group is continuously entering into contracts and forward [foreigr: exchange contracts to cover the risks.

LEDELSESBERETNING
*MANAGEMENT'S REVIEW***Miljøforhold**

En miljømæssig forsvarlig driftsførelse indgår som en naturlig del af koncernens målsætning for produktkvalitet og produktionsforhold.

Forsknings- og udviklingsaktiviteter

Der forskes løbende i en udvikling og forbedring af selskabets produkter.

Forventninger til fremtiden

Forventningerne til det kommende års indtjening er positive.

Selskabets filialer i udlandet

Koncernen har en mindre filial i Italien.

Samfundsansvar

Koncernen arbejder løbende med at sikre et sikkert og sundt arbejdsmiljø, og således at miljø og klimamæssige forhold tænkes ind i koncernens processer.

Måltal og politikker for det underrepræsenterede køn

Selskabet arbejder på at øge antallet af kvindelige ledere og har på baggrund heraf opstillet konkrete måltal for andelen af det underrepræsenterede køn på bestyrelsesposter og udarbejdet politikker for at sikre den rette kønsmæssige sammensætning i ledelsen generelt.

Måltal

Selskabets bestyrelse består af 6 medlemmer, hvoraf ingen medlemmer er kvinder.

Måltallet for det underrepræsenterede køn blev i årsrapporten for 2014 fastlagt til 1 ud af 5 bestyrelsesmedlemmer og det var målet at dette skulle nås inden for en periode på 4 år. Dette mål er ikke nået endnu. Medlemmer af bestyrelsen vælges efter nøje vurdering af kandidater og derfor vil denne proces strække sig over en årrække.

Politikker

Selskabets ledelse har udarbejdet en politik om at besætte en ledig stilling i ledelsen med den bedst egnede kandidat. Hvis to kandidater af forskelligt køn har samme kvalifikationer, vil kandidaten af det underrepræsenterede køn blive foretrukket.

Environmental situation

A sustainable and responsible production is a natural part of the company's goals when it comes to production quality and production conditions

Research and development activities

Research is ongoing to develop and improve the products of the company

Future expectations

Profit expectations for the coming years are positive.

The company's foreign branches

The group owns a smaller branch office in Italy.

Corporate social responsibility

The Group is continuously working on securing a safe and healthy work environment in a way where environmental and climate conditions are included in the processes.

Target figures and policies for the underrepresented gender

The company is working on increasing the number of female leaders and set specific targets for the share of the underrepresented gender in the board of directors and prepared policies to ensure the proper gender composition in the general management.

Target figure

The Board of Directors of the company consists of 6 members, of which none are female.

The target figure for the underrepresented gender was set at 1 in 5 in the annual report for 2014, and it was the aim to reach the target within 4 years. The target has not yet been met. Members of the board are selected after careful assessment of candidates and the process will therefore take a few years.

Policies

Management has created a policy to occupy any vacant management position with the best suited candidate. If two candidates of different gender have the same qualifications, the candidate of the underrepresented gender will be preferred.

RESULTATOPGØRELSE 1. JANUAR - 31. DECEMBER
INCOME STATEMENT 1 JANUARY - 31 DECEMBER

	Note	Koncernen		Moderselskabet	
		Group		Parent company	
		2016	2015	2016	2015
		tkr.	tkr.	tkr.	tkr.
		DKK '000	DKK '000	DKK '000	DKK '000
NETTOOMSÆTNING.....	1	944.125	739.400	0	0
<i>NET REVENUE</i>					
Vareforbrug.....		-765.898	-597.804	0	0
<i>Cost of sales</i>					
Ændring i lagre af færdigvarer og varer under fremstilling.....		10.738	25.926	0	0
<i>Change in inventories of finished goods and work in progress</i>					
Andre driftsindtægter.....		6.157	4.400	0	0
<i>Other operating income</i>					
Eksterne omkostninger.....	2	-71.634	-69.808	-103	-64
<i>Other external expenses</i>					
BRUTTORESULTAT.....		123.488	102.114	-103	-64
<i>GROSS PROFIT/LOSS</i>					
Personaleomkostninger.....	3	-44.515	-33.082	0	0
<i>Staff costs</i>					
Af- og nedskrivninger.....		-9.794	-5.012	0	0
<i>Depreciation, amortisation and impairment</i>					
Andre driftsomkostninger.....		-71	-17.933	0	0
<i>Other operating expenses</i>					
DRIFTSRESULTAT.....		69.108	46.087	-103	-64
<i>OPERATING PROFIT</i>					
Resultat af kapitalandele i datter- og associerede virksomheder.....	4	12.321	27.629	47.177	63.151
<i>Result of equity investments in group and associat</i>					
Andre finansielle indtægter.....	5	14.051	8.998	520	670
<i>Other financial income</i>					
Andre finansielle omkostninger.....	6	-23.434	-7.123	-472	-416
<i>Other financial expenses</i>					
RESULTAT FØR SKAT.....		72.046	75.591	47.122	63.341
<i>PROFIT BEFORE TAX</i>					
Skat af årets resultat.....	7	-18.946	-10.629	12	-44
<i>Tax on profit/loss for the year</i>					
ÅRETS RESULTAT.....	8	53.100	64.962	47.134	63.297
<i>PROFIT FOR THE YEAR</i>					

BALANCE 31. DECEMBER
BALANCE SHEET AT 31 DECEMBER

	Note	Koncernen		Moderselskabet	
		Group		Parent company	
AKTIVER		2016	2015	2016	2015
ASSETS		tkr.	tkr.	tkr.	tkr.
		DKK '000	DKK '000	DKK '000	DKK '000
Grunde og bygninger.....		35.538	26.733	0	0
<i>Land and buildings</i>					
Produktionsanlæg og maskiner.....		43.487	19.615	0	0
<i>Production plants and machinery</i>					
Mat.anlægsaktiver under udførelse og forudbet.....		71.717	12.302	0	0
<i>Tangible fixed assets in progress and prepayment</i>					
Materielle anlægsaktiver.....	9	150.742	58.650	0	0
<i>Tangible fixed assets</i>					
Kapitalandele i dattervirksomheder.....		0	0	195.987	170.581
<i>Equity investments in group enterprises</i>					
Kapitalandele i associerede virksomheder.....		58.436	71.695	57.010	41.195
<i>Equity investments in associated enterprises</i>					
Andre værdipapirer.....		1.615	1.654	0	0
<i>Other securities</i>					
Tilgodehavender i tilknyttede virksomheder.....		0	0	0	27.112
<i>Receivables from group enterprises</i>					
Tilgodehavende i associerede virksomheder.....		0	19.905	0	0
<i>Receivables from associated enterprises</i>					
Finansielle anlægsaktiver.....	10	60.051	93.254	252.997	238.888
<i>Fixed asset investments</i>					
ANLÆGSAKTIVER.....		210.793	151.904	252.997	238.888
<i>FIXED ASSETS</i>					
Råvarer og hjælpematerialer.....		43.330	22.524	0	0
<i>Raw materials and consumables</i>					
Varer under fremstilling.....		58	0	0	0
<i>Work in progress</i>					
Fremstillede færdigvarer og handelsvarer.....		64.941	54.298	0	0
<i>Finished goods and goods for resale</i>					
Forudbetaling for varer.....		286	1.031	0	0
<i>Prepayments for goods</i>					
Varebeholdninger.....		108.615	77.853	0	0
<i>Inventories</i>					

BALANCE 31. DECEMBER
BALANCE SHEET AT 31 DECEMBER

	Note	Koncernen		Moderselskabet	
		Group		Parent company	
AKTIVER (FORTSAT)		2016	2015	2016	2015
ASSETS (CONTINUED)		tkr.	tkr.	tkr.	tkr.
		DKK '000	DKK '000	DKK '000	DKK '000
Tilgodehavender fra salg og tjenesteydelser..... <i>Trade receivables</i>		178.842	164.279	0	0
Tilgodehavende hos tilknyttede virksomheder..... <i>Receivables from group enterprises</i>		6.208	0	30.339	18.673
Tilgodehavende hos associerede virksomheder..... <i>Receivables from associated enterprises</i>		0	2.199	0	0
Udskudte skatteaktiver..... <i>Provision for deferred tax</i>	13	0	1.728	0	0
Andre tilgodehavender..... <i>Other receivables</i>		17.737	10.333	0	0
Tilgodehavende sambeskatningsbidrag..... <i>Receivable corporation tax</i>		0	0	12	0
Periodeafgrænsningsposter..... <i>Prepayments and accrued income</i>	11	868	216	0	0
Tilgodehavender..... <i>Receivables</i>		203.655	178.755	30.351	18.673
Likvide beholdninger..... <i>Cash and cash equivalents</i>		60.002	36.246	0	0
OMSÆTNINGSAKTIVER..... <i>CURRENT ASSETS</i>		372.272	292.854	30.351	18.673
AKTIVER..... <i>ASSETS</i>		583.065	444.758	283.348	257.561

BALANCE 31. DECEMBER
BALANCE SHEET AT 31 DECEMBER

	Note	Koncernen		Moderselskabet	
		Group		Parent company	
PASSIVER		2016	2015	2016	2015
EQUITY AND LIABILITIES		tkr.	tkr.	tkr.	tkr.
		DKK '000	DKK '000	DKK '000	DKK '000
Selskabskapital.....	12	3.000	3.000	3.000	3.000
<i>Share capital</i>					
Reserve for nettoopsk. efter indre værdis metode.....		40.332	53.320	97.923	118.508
<i>Reserve for net revaluation according to equity method</i>					
Overført overskud.....		130.560	122.618	72.969	57.431
<i>Retained profit</i>					
Forslag til udbytte.....		25.000	35.000	25.000	35.000
<i>Proposed dividend</i>					
Minoritetsinteresser.....		26.583	20.831	0	0
<i>Minority shareholders</i>					
EGENKAPITAL.....		225.475	234.769	198.892	213.939
EQUITY					
Hensættelse til udskudt skat.....	13	214	0	0	0
<i>Provision for deferred tax</i>					
Andre hensatte forpligtelser.....	14	1.170	0	0	0
<i>Other provisions for liabilities</i>					
Hensættelser til kapitalandele i tilknyttede virksomheder.....		0	0	11.931	2.211
<i>Provisions for equity investments in group enterprises</i>					
HENSATTE FORPLIGTELSER.....		1.384	0	11.931	2.211
PROVISION FOR LIABILITIES					
Gæld til kreditinstitutter i øvrigt...		68.273	865	0	0
<i>Other bank debt</i>					
Langfristede gældsforpligtelser...	15	68.273	865	0	0
Long-term liabilities					
Kortfristet del af langfristet gæld..	15	10.785	609	0	0
<i>Short-term portion of long-term liabilities</i>					
Gæld til pengeinstitutter.....		59.645	29.342	0	0
<i>Bank debt</i>					
Leverandører af varer og tjenesteydelser.....		95.391	107.930	100	40
<i>Trade payables</i>					
Gæld, tilknyttede virksomheder....		94.162	57.012	72.425	41.327
<i>Payables to group enterprises</i>					
Selskabsskat.....		11.776	4.670	0	44
<i>Corporation tax</i>					
Anden gæld.....		16.174	9.561	0	0
<i>Other liabilities</i>					
Kortfristede gældsforpligtelser....		287.933	209.124	72.525	41.411
Current liabilities					

BALANCE 31. DECEMBER
BALANCE SHEET AT 31 DECEMBER

	Note	Koncernen		Moderselskabet	
		Group		Parent company	
PASSIVER (FORTSAT) EQUITY AND LIABILITIES (CONTINUED)		2016 tkr. DKK '000	2015 tkr. DKK '000	2016 tkr. DKK '000	2015 tkr. DKK '000
GÆLDSFORPLIGTELSER..... LIABILITIES		356.206	209.989	72.525	41.411
PASSIVER..... EQUITY AND LIABILITIES		583.065	444.758	283.348	257.561
Eventualposter mv. Contingencies etc.	16				
Pantsætninger og sikkerhedsstillelser Charges and securities	17				
Nærtstående parter Related parties	18				
Afledte finansielle instrumenter Derivative financial instruments	19				

EGENKAPITALOPGØRELSE
EQUITY

	Koncernen					I alt
	<i>Group</i>					
	Selskabs- kapital <i>Share capital</i>	Reserve for nettoopsk. efter indre værdi- metode <i>Reserve for net revaluation according to equity method</i>	Overført overskud <i>Retained profit</i>	Forslag til udbytte <i>Proposed dividend</i>	Minoritetsint- resser <i>Minority shareholders</i>	
Egenkapital 1. januar 2016... <i>Equity at 1 January 2016</i>	3.000	53.319	122.621	35.000	20.830	234.770
Betalt udbytte..... <i>Dividend paid</i>				-35.000		-35.000
Valutakursreguleringer..... <i>Foreign exchange adjustments</i>		-603	-26.578		-214	-27.395
Forslag til årets resultatdisponering..... <i>Proposed distribution of profit</i>		-12.384	34.517	25.000	5.967	53.100
Egenkapital 31. december 2016..... <i>Equity at 31 December 2016</i>	3.000	40.332	130.560	25.000	26.583	225.475

	Moderselskabet				I alt
	<i>Parent company</i>				
	Selskabs- kapital <i>Share capital</i>	Reserve for nettoopsk. efter indre værdi- metode <i>Reserve for net revaluation according to equity method</i>	Overført overskud <i>Retained profit</i>	Forslag til udbytte <i>Proposed dividend</i>	
Egenkapital 1. januar 2016..... <i>Equity at 1 January 2016</i>	3.000	118.508	57.432	35.000	213.940
Betalt udbytte..... <i>Dividend paid</i>				-35.000	-35.000
Valutakursreguleringer..... <i>Foreign exchange adjustments</i>		-27.182			-27.182
Forslag til årets resultatdisponering..... <i>Proposed distribution of profit</i>		6.597	15.537	25.000	47.134
Egenkapital 31. december 2016..... <i>Equity at 31 December 2016</i>	3.000	97.923	72.969	25.000	198.892

PENGESTRØMSOPGØRELSE 1. JANUAR - 31. DECEMBER
CASH FLOW STATEMENT 1 JANUARY - 31 DECEMBER

	Koncernen	
	<i>Group</i>	
	2016	2015
	tkr.	tkr.
	DKK '000	DKK '000
Årets resultat..... <i>Profit/loss for the year</i>	53.100	64.962
Årets afskrivninger tilbageført..... <i>Reversed depreciation of the year</i>	9.794	5.012
Resultat af associerede selskaber..... <i>Profit/loss from associates</i>	-12.322	-27.632
Skat af årets resultat tilbageført..... <i>Reversed tax on profit/loss for the year</i>	18.946	10.629
Betalt selskabsskat..... <i>Corporation tax paid</i>	-9.928	-9.799
Ændring i varebeholdninger..... <i>Change in inventory</i>	-30.762	-32.211
Ændring i tilgodehavender..... <i>Change in receivables</i>	-26.628	-8.074
Ændring i kortfristet gæld (ekskl. bank og skat)..... <i>Change in current liabilities (ex bank and tax)</i>	32.497	67.124
PENGESTRØMME FRA DRIFTSAKTIVITET..... CASH FLOWS FROM OPERATING ACTIVITY	34.697	70.011
Køb af materielle anlægsaktiver..... <i>Purchase of tangible fixed assets</i>	-66.279	-22.356
Salg af materielle anlægsaktiver..... <i>Sale of tangible fixed assets</i>	137	865
Køb af finansielle anlægsaktiver..... <i>Purchase of financial assets</i>	-8.221	-666
Afdrag på langfristede udlån og værdipapirer..... <i>Repayment of long-term lending and current investments</i>	19.905	0
Andre pengestrømme vedrørende investeringsaktiviteter..... <i>Other cash flows from investing activities</i>	-29.371	14.116
PENGESTRØMME FRA INVESTERINGSAKTIVITET..... CASH FLOWS FROM INVESTING ACTIVITY	-83.829	-8.041
Provenu ved langfristet låneoptagelse..... <i>Proceeds from long-term borrowing</i>	77.585	0
Afdrag på lån..... <i>Repayments of loans</i>	0	-882
Betalt udbytte i regnskabsåret..... <i>Dividend paid in the financial year</i>	-35.000	-20.000
PENGESTRØMME FRA FINANSIERINGSAKTIVITET..... CASH FLOWS FROM FINANCING ACTIVITY	42.585	-20.882

PENGESTRØMSOPGØRELSE 1. JANUAR - 31. DECEMBER
CASH FLOW STATEMENT 1 JANUARY - 31 DECEMBER

	Koncernen	
	<i>Group</i>	
	2016	2015
	tkr.	tkr.
	DKK '000	DKK '000
ÆNDRING I LIKVIDER.....	-6.547	41.088
<i>CHANGE IN CASH AND CASH EQUIVALENTS</i>		
Likvider 1. januar.....	6.904	-34.184
<i>Cash and cash equivalents at 1 January</i>		
LIKVIDER 31. DECEMBER.....	357	6.904
<i>CASH AND CASH EQUIVALENTS AT 31 DECEMBER</i>		
Likvider 31. december specificeres således: <i>Specification of cash and cash equivalents at 31 December:</i>		
Likvide beholdninger.....	60.002	36.246
<i>Cash and cash equivalents</i>		
Gæld til pengeinstitutter.....	-59.645	-29.342
<i>Bank debt</i>		
LIKVIDER, INDESTÅENDE.....	357	6.904
<i>CASH AND CASH EQUIVALENTS, NET DEBT</i>		

NOTER
NOTES

	Koncernen		Moderselskabet		Note
	<i>Group</i>		<i>Parent company</i>		
	2016	2015	2016	2015	
	<i>tkr.</i>	<i>tkr.</i>	<i>tkr.</i>	<i>tkr.</i>	
	<i>DKK '000</i>	<i>DKK '000</i>	<i>DKK '000</i>	<i>DKK '000</i>	
Nettoomsætning					1
<i>Net revenue</i>					
Segmentoplysninger (geografi)					
<i>Segment details (geography)</i>					
Omsætning i Danmark, Polen, Tyskland og Egypten.....	436.806	255.903	0	0	
<i>Revenue in Denmark, Poland, Germany and Egypt</i>					
Omsætning øvrige markeder.....	507.319	483.497	0	0	
<i>Revenue other markets</i>					
	944.125	739.400	0	0	
Honorar til generalforsamlingsvalgte revisorer					2
<i>Fee to statutory auditors</i>					
Samlet honorar:					
<i>Total fee</i>					
BDO.....	422	360	104	65	
<i>BDO</i>					
Udenlandske tilknyttede virksomheders revisorer.....	194	67	0	0	
<i>Auditors of foreign subsidiaries</i>					
	616	427	104	65	
Specifikation af honorar:					
<i>Specification of fee</i>					
Lovpligtig revision.....	309	198	30	30	
<i>Statutory audit</i>					
Andre ydelser	307	229	74	35	
<i>Other services</i>					
	616	427	104	65	

NOTER
NOTES

	Koncernen		Moderselskabet		Note
	Group		Parent company		
	2016	2015	2016	2015	
	tkr.	tkr.	tkr.	tkr.	
	DKK '000	DKK '000	DKK '000	DKK '000	
Personaleomkostninger					3
<i>Staff costs</i>					
Antal personer beskæftiget i gennemsnit:					
<i>Average number of employees</i>					
Koncernen: 191 (2015: 99)					
<i>Group:</i>					
Moderselskabet: 1 (2015: 1)					
<i>Parent company:</i>					
Løn og gager.....	40.416	29.590	0	0	
<i>Wages and salaries</i>					
Pensioner.....	2.514	2.740	0	0	
<i>Pensions</i>					
Andre omkostninger til social sikring.....	1.585	752	0	0	
<i>Social security costs</i>					
	44.515	33.082	0	0	
Vederlag til direktion.....	1.488	1.466	0	0	
<i>Remuneration of management</i>					
Vederlag til bestyrelse.....	140	265	0	0	
<i>Remuneration of board of directors</i>					
	1.628	1.731	0	0	
Resultat af kapitalandele i datter- og associerede virksomheder					4
<i>Result of equity investments in group and associat</i>					
Resultat af kapitalandele i dattervirksomheder.....	0	0	44.359	62.922	
<i>Result of equity investments in group enterprises</i>					
Resultat af kapitalandele i associerede virksomheder.....	12.321	27.629	2.818	229	
<i>Result of equity investments in associated enterprises</i>					
	12.321	27.629	47.177	63.151	

NOTER
NOTES

	Koncernen		Moderselskabet		Note
	Group		Parent company		
	2016	2015	2016	2015	
	tkr.	tkr.	tkr.	tkr.	
	DKK '000	DKK '000	DKK '000	DKK '000	
Andre finansielle indtægter					5
<i>Other financial income</i>					
Tilknyttede virksomheder.....	0	0	519	669	
<i>Group enterprises</i>					
Finansielle indtægter i øvrigt.....	14.051	8.998	1	1	
<i>Other interest income</i>					
	14.051	8.998	520	670	
Andre finansielle omkostninger					6
<i>Other financial expenses</i>					
Tilknyttede virksomheder.....	472	416	472	416	
<i>Group enterprises</i>					
Finansielle omkostninger i øvrigt.....	22.962	6.707	0	0	
<i>Other interest expenses</i>					
	23.434	7.123	472	416	
Skat af årets resultat					7
<i>Tax on profit/loss for the year</i>					
Beregnet skat af årets skattepligtige indkomst.....	19.429	10.089	-12	44	
<i>Calculated tax on taxable income of the year</i>					
Regulering af udskudt skat.....	-483	540	0	0	
<i>Adjustment of deferred tax</i>					
	18.946	10.629	-12	44	
Forslag til resultatdisponering					8
<i>Proposed distribution of profit</i>					
Foreslået udbytte for regnskabsåret	25.000	35.000	25.000	35.000	
<i>Proposed dividend for the year</i>					
Henlæggelser til reserve for nettoopsk. efter indre værdis metode.....	-12.384	27.632	6.597	31.272	
<i>Allocation to reserve for net revaluation according to equity method</i>					
Overført resultat.....	34.517	665	15.537	-2.975	
<i>Accumulated profit</i>					
Minoritetsinteressernes andel af tilknyttede virksomheders resultat..	5.967	1.665	0	0	
<i>Minority shareholders' share of profit</i>					
	53.100	64.962	47.134	63.297	

NOTER
NOTES

Note

Materielle anlægsaktiver
Tangible fixed assets

9

	Koncernen <i>Group</i>		
	Grunde og bygninger <i>Land and buildings</i>	Produktionsanlæg og maskiner <i>Production plants and machinery</i>	Mat.anlægsaktiver under udførelse og forudbet. <i>Tangible fixed assets in progress and prepayment</i>
Kostpris 1. januar 2016 <i>Cost at 1 January 2016</i>	33.391	65.328	12.302
Tilgang <i>Additions</i>	9.774	29.828	59.542
Afgang <i>Disposals</i>	0	-327	-127
Kostpris 31. december 2016 <i>Cost at 31 December 2016</i>	43.165	94.829	71.717
Af- og nedskrivninger 1. januar 2016 <i>Depreciation and impairment losses at 1 January 2016</i>	6.657	45.715	
Tilbageførelse af afskrivninger på afhændede aktiver <i>Reversal of depreciation of assets disposed of</i>	0	-317	
Årets afskrivninger <i>Depreciation for the year</i>	970	5.944	
Af- og nedskrivninger 31. december 2016 <i>Depreciation and impairment losses at 31 December 2016</i>	7.627	51.342	
Regnskabsmæssig værdi 31. december 2016 .. <i>Carrying amount at 31 December 2016</i>	35.538	43.487	71.717
Renter indregnet som en del af kostprisen..... <i>Interest expenses recognised as part of cost of assets</i>			724

NOTER
NOTES

Note

Finansielle anlægsaktiver
Fixed asset investments

10

	Koncernen <i>Group</i>		
	Kapitalandele i associerede virksomheder <i>Equity investments in associated enterprises</i>	Andre værdipapirer <i>Other securities</i>	Tilgodehavende i associerede virksomheder <i>Receivables from associated enterprises</i>
Kostpris 1. januar 2016..... <i>Cost at 1 January 2016</i>	18.374	1.654	19.905
Valutakursregulering..... <i>Exchange adjustment</i>	0	-39	0
Tilgang..... <i>Additions</i>	8.221	0	0
Afgang..... <i>Disposals</i>	-8.492	0	-19.905
Kostpris 31. december 2016..... <i>Cost at 31 December 2016</i>	18.103	1.615	0
Opskrivninger 1. januar 2016..... <i>Revaluation at 1 January 2016</i>	53.320	0	0
Valutakursregulering..... <i>Exchange adjustment</i>	-604	0	0
Årets opskrivninger <i>Revaluation and impairment losses for the year</i>	12.321	0	0
Opskrivning vedrørende afgang..... <i>Revaluation regarding disposals</i>	-24.704	0	0
Opskrivninger 31. december 2016..... <i>Revaluation at 31 December 2016</i>	40.333	0	0
Regnskabsmæssig værdi 31. december 2016.. <i>Carrying amount at 31 December 2016</i>	58.436	1.615	0

NOTER
NOTES

Note

	Moderselskabet <i>Parent company</i>		
	Kapitalandele i datter- virksomheder <i>Equity investments in group enterprises</i>	Kapitalandele i associerede virksomheder <i>Equity investments in associated enterprises</i>	Tilgodehavender i tilknyttede virksomheder <i>Receivables from group enterprises</i>
Kostpris 1. januar 2016..... <i>Cost at 1 January 2016</i>	74.561	16.493	27.112
Overførsel..... <i>Transferred</i>	8.492	-8.492	0
Tilgang..... <i>Additions</i>	5.300	46.788	0
Afgang..... <i>Disposals</i>	0	0	-27.112
Kostpris 31. december 2016..... <i>Cost at 31 December 2016</i>	88.353	54.789	0
Opskrivninger 1. januar 2016..... <i>Revaluation at 1 January 2016</i>	93.806	24.702	0
Valutakursregulering..... <i>Exchange adjustment</i>	-26.587	-595	0
Overførsel..... <i>Transferred</i>	24.704	-24.704	0
Udloddet resultat <i>Dividend</i>	-40.579	0	0
Årets opskrivninger <i>Revaluation and impairment losses for the year</i>	56.290	2.818	0
Opskrivninger 31. december 2016..... <i>Revaluation at 31 December 2016</i>	107.634	2.221	0
Regnskabsmæssig værdi 31. december 2016.. <i>Carrying amount at 31 December 2016</i>	195.987	57.010	0

NOTER
NOTES

Note

Kapitalandele i dattervirksomheder
Investments in subsidiaries

Navn og hjemsted <i>Name and registered office</i>	Ejerandel <i>Ownership</i>
Aller Aqua A/S, Christiansfeld.....	100 %
Aller Aqua Polska sp. z.o.o., Polen.....	91 %
Aller Aqua Ukraina sp. z.o.o., Ukraine.....	91 %
Aller Aqua Technology ApS, Christiansfeld.....	100 %
Aller Aqua Ireland Ltd., Irland.....	100 %
Aller Aqua Norway AS, Norge.....	100 %
Gulen Marine Farm AS, Norge'.....	90 %
Aller Aqua Research GmbH, Tyskland.....	100 %
Aller Aqua China A/S, Christiansfeld.....	60 %
Aller Aqua Qingdao, Kina.....	60 %
Aller Aqua Nigeria Limited, Nigeria.....	97 %
Aller Aqua Kenya Limited, Kenya.....	100 %
Aller Aqua Ghana Limited, Ghana.....	100 %
Aller Aqua Egypt For Industrialization - S.A.E., Egypten.....	55 %

Kapitalandele i associerede virksomheder
Investments in associates

Navn og hjemsted <i>Name and registered office</i>	Ejerandel <i>Ownership</i>
Emsland-Aller Aqua GmbH, Tyskland.....	45 %
Aller Ejendomsselskab A/S, Christiansfeld.....	50 %
Binderup Mølle A/S, Nibe.....	30 %
Seamatech AS, Norge.....	33 %
Aller Aqua Zambia, Zambia.....	40 %

Periodeafgrænsningsposter

Prepayments and accrued income

Periodeafgrænsningsposter indeholder omkostninger afholdt vedrørende efterfølgende indkomstår.

Accrued expenses include expenses incurred regarding next financial year.

NOTER
NOTES

		2016	2015	Note
		tkr.	tkr.	
		DKK '000	DKK '000	
Selskabskapital				12
<i>Share capital</i>				
Selskabskapitalen er fordelt således:				
<i>Specification of the share capital:</i>				
A-aktier, 1.500 stk. a nom. 1.000 kr.....		1.500	1.500	
<i>A-shares, 1.500 in the denomination of 1.000 DKK</i>				
B-aktier, 1.500 stk. a nom. 1.000 kr.....		1.500	1.500	
<i>B-shares, 1.500 in the denomination of 1.000 DKK</i>				
		3.000	3.000	
Hensættelse til udskudt skat				13
<i>Provision for deferred tax</i>				
Hensættelse til udskudt skat vedrører forskelle mellem regnskabsmæssige og skattemæssige værdier på værdipapirer, tilgodehavender, materielle anlægsaktiver, herunder indregnede finansielle leasingkontrakter.				
<i>Provision for deferred tax comprises deferred tax on contract work in progress, inventory and tangible fixed assets.</i>				
	Koncernen	Moderselskabet		
	<i>Group</i>	<i>Parent company</i>		
	2016	2015	2016	2015
	tkr.	tkr.	tkr.	tkr.
	DKK '000	DKK '000	DKK '000	DKK '000
Udskudt skatteaktiv, 1. januar 2016.	1.728	2.254	0	0
<i>Deferred tax assets</i>				
Hensat i året.....	483	-540	0	0
<i>Provisions for the year</i>				
Tilbageført i året.....	0	14	0	0
<i>Carried back during the year</i>				
Ændringer vedr. nye konsoliderede selskaber.....	-2.425	0	0	0
<i>Change regarding newly consolidated entities</i>				
Udskudt skat 31. december 2016...	-214	1.728	0	0
<i>Provision for deferred tax 31 December 2016</i>				

NOTER
NOTES

	Koncernen		Moderselskabet		Note
	Group		Parent company		
	2016	2015	2016	2015	
	tkr.	tkr.	tkr.	tkr.	
	DKK '000	DKK '000	DKK '000	DKK '000	
Andre hensatte forpligtelser					14
<i>Other provisions for liabilities</i>					
0-1 år.....	1.170	0	0	0	
<i>0-1 year</i>					

Hensatte forpligtelser vedrører hensættelser til forventede meromkostinger til skat i udlandet i forbindelse med en kontrol af de lokale skattemæssige forhold.
Other provisions for liabilities comprise provisions related to expected local tax claims regarding the group's activities abroad.

Langfristede gældsforpligtelser **15**
Long-term liabilities

	Koncernen			
	Group			
	1/1 2016	31/12 2016	Afdrag	Restgæld
	gæld i alt	gæld i alt	næste år	efter 5 år
	<i>1/1 2016</i>	<i>31/12 2016</i>	<i>Repayment</i>	<i>outstanding</i>
	<i>total liabilities</i>	<i>total liabilities</i>	<i>next year</i>	<i>after 5 years</i>
Gæld til kreditinstitutter i øvrigt....	1.474	79.058	10.785	0
<i>Other bank debt</i>				
	1.474	79.058	10.785	0

NOTER
NOTES**Note****Eventualposter mv.**
*Contingencies etc.***16**

Koncernen har indgået kontrakter om fremtidige leverancer (køb/salg) i et for branchen normalt omfang.

Koncernen har indgået en langvarig lejekontrakt på bygninger.

Koncernen har endvidere indgået operationelle leasingaftaler af begrænset omfang.

The group has signed contracts for future deliveries (purchase/sales) in a scale which is within the regular limits of the trade.

The group has signed a long lease on the buildings.

The group has also entered into operational lease contracts in a limited scale.

Eventualforpligtelser
*Contingent liabilities***Hæftelse i sambeskatningen**

Selskabet hæfter solidarisk sammen med moderselskabet og de øvrige selskaber i den sambeskattede koncern for skat af koncernens sambeskattede indkomst og for visse eventuelle kildeskatter som udbytteskat og royaltyskat.

Skyldig skat af koncernens sambeskattede indkomst fremgår af årsrapporten for Hans Erik Bylling Holding ApS, der er administrationselskab for sambeskatningen.

Joint liabilities

The company is jointly and severally liable together with the parent company and the other group companies in the jointly taxed group for tax on the group's jointly taxed income and for certain possible withholding taxes such as dividend tax and royalty tax.

Tax payable of the group's jointly taxed income is stated in the annual report of Hans Erik Bylling Holding ApS, which serves as administration company for the joint taxation.

NOTER
NOTES**Note****Pantsætninger og sikkerhedsstillelser****17***Charges and securities*

Til sikkerhed for gæld til pengeinstitut er der stillet virksomhedspant på i alt 100 mio. kr., ligesom ejendomme, varelagre og tilgodehavender herudover i et vist omfang er stillet til sikkerhed for gæld til kreditinstitutter.

Security totalling mDKK 100 has been provided for the group's debts to banks, just as land and buildings, inventories and receivables to a certain extent have been provided as security for debts for credit institutions.

Moderselskabet har stillet anfordringsgaranti for et datterselskabs anlægslån med 2 mio. USD, svarende til 14,1 mio. kr.

The parent company has issued an on-demand guarantee for a subsidiary's loan with 2 mUSD, equivalent to 14,1 mDKK.

Moderselskabet har stillet anfordringsgaranti for et datterselskabs anlægslån med 3 mio. USD, svarende til 21,2 mio. kr.

The parent company has issued an on-demand guarantee for a subsidiary's loan with 3 mUSD, equivalent to 21,2 mDKK.

Moderselskabet har stillet anfordringsgaranti for et associeret selskabs anlægslån med 3,5 mio. USD, svarende til 24,7 mio. kr.

The parent company has issued an on-demand guarantee for an associated enterprise's loan with 3,5 mUSD, equivalent to 24,7 mDKK.

Moderselskabet har afgivet selvskyldner kausion for et datterselskabs mellemværende med et pengeinstitut. Mellemværendet var på 47 mio kr. pr. 31. december 2016.

The company has issued a guarantee of payment for subsidiary's debt to a bank. The debt was 47 mDKK as at 31. December 2016.

NOTER
NOTES**Note****Nærtstående parter****18***Related parties*

Virksomhedens nærtstående parter omfatter følgende:

The company's related parties comprise:

Bestemmende indflydelse*Deciding power*

Direktør Hans Erik Bylling, Stepping via modervirksomheden Hans Erik Bylling Holding ApS.

Executive officer Hans Erik Bylling, Stepping, through the parent company, Hans Erik Bylling Holding ApS.

Øvrige nærtstående parter, som virksomheden har haft transaktioner med*Other related parties, with which the company has had transactions*

Virksomhedens nærtstående parter med betydelig indflydelse omfatter datter- og associerede virksomheder samt selskabernes bestyrelse, direktion og ledende medarbejdere samt disse personers relaterede familiemedlemmer. Nærtstående parter omfatter endvidere selskaber, hvori førnævnte personkreds har væsentlige interesser.

The company's related parties with significant decision power comprises group and associated companies together with the management of the companies and managing employees and the related family of those individuals. Related parties furthermore comprises companies in which the beforementioned individuals has significant interest.

Transaktioner med nærtstående parter*Transactions with related parties*

Virksomheden har ikke haft væsentlige transaktioner, der ikke er indgået på markedsmæssige vilkår.

The company has not had significant transactions that have not been at arms-length.

Koncernregnskab*Consolidated financial statements*

Selskabet indgår i koncernregnskabet for Hans Erik Bylling Holding ApS, Allervej 130, 6070 Christiansfeld, hvilket er modervirksomheden for den største koncern, hvori selskabet indgår som dattervirksomhed.

The company is comprised by the consolidated financial statements for Hans Erik Bylling Holding ApS, Allervej 130, 6070 Christiansfeld, which is the parent company of the largest group, in which the company as a subsidiary.

Afledte finansielle instrumenter**19***Derivative financial instruments*

Der er indgået valutaterminsforretninger på 45 mio. kr. og valutaoptionsforretninger på 295 mio. kr. primært til afdækning af fremtidige betalinger.

The group has entered into exchange contracts of 45 mDKK and forward foreign exchange contracts of 295 mDKK primarily to cover future payments

ANVENDT REGNSKABSPRAKSIS
ACCOUNTING POLICIES

Årsrapporten for Aller Aqua Group A/S for 2016 er aflagt i overensstemmelse med den danske årsregnskabslovs bestemmelser for virksomheder i regnskabsklasse C, stor virksomhed.

Årsrapporten er udarbejdet efter samme regnskabspraksis som sidste år.

Koncernregnskab

Koncernregnskabet omfatter modervirksomheden Aller Aqua Group A/S samt tilknyttede virksomheder, hvori Aller Aqua Group A/S direkte eller indirekte besidder mere end 50 % af stemmerettighederne eller på anden måde har bestemmende indflydelse. Virksomheder, hvori koncernen besidder mellem 20 % og 50 % af stemmerettighederne og udøver betydelig, men ikke bestemmende indflydelse, betragtes som associerede virksomheder, jf. koncernoversigten.

Koncernregnskabet er udarbejdet som et sammendrag af modervirksomhedens og tilknyttede virksomheders årsregnskaber ved sammenlægning af ensartede regnskabsposter. Ved konsolideringen foretages fuld eliminering af koncerninterne indtægter og omkostninger, aktiebesiddelser, interne mellemværender og udbytter samt realiserede og urealiserede fortjenester og tab ved transaktioner mellem de konsoliderede virksomheder.

Nyerhvervede eller nystiftede virksomheder indregnes i koncernregnskabet fra anskaffelsestidspunktet. Solgte eller afviklede virksomheder indregnes i den konsoliderede resultatopgørelse frem til afståelsestidspunktet. Sammenligningstal korrigeres ikke for nyhvervede, solgte eller afviklede virksomheder.

Erhvervede virksomheder indregnes i koncernregnskabet efter overtagelsesmetoden, med omvurdering af alle identificerede aktiver og forpligtelser til dagsværdi på overtagelsesdagen. Dagsværdien er opgjort på baggrund af handler på et aktivt marked, alternativt beregnet ved anvendelse af almindeligt accepterede værdiansættelsesmodeller. Ved beregning af dagsværdi på investeringsejendomme er anvendt en discounted cash flow model på baggrund af tilbagediskontering af den fremtidige indtjening. Driftsmidler er opført til dagsværdi på baggrund af indhentede valuarvurderinger, som bygger på en samlet vurdering af maskinparken.

The annual report of Aller Aqua Group A/S for 2016 has been presented in accordance with the provisions of the Danish Financial Statements Act for enterprises in reporting class C, large enterprise.

The Annual Report is prepared consistently with the accounting principles used last year.

Consolidated financial statements

The consolidated financial statements include the parent company Aller Aqua Group A/S and its subsidiaries in which Aller Aqua Group A/S directly or indirectly holds more than 50% of the voting rights or in any other way has a controlling influence. Enterprises in which the group holds between 20% and 50% of the voting rights and exercises significant, but not controlling influence, are considered associates, see the group structure.

The consolidated financial statements consolidate the financial statements of the parent company and the subsidiaries by combining uniform accounts items. Intercompany income and expenses, shareholdings, internal balances and dividend, and realised and unrealised gains and losses arising from transactions between the consolidated enterprises are fully eliminated in the consolidation.

New acquired or established enterprises are recognised in the consolidated financial statements from the time of acquisition. Sold or wound up enterprises are recognised in the consolidated income statement up to the time of disposal. Comparative figures are not adjusted for new acquired, sold or wound up enterprises.

Acquired enterprises are recognised in the consolidated financial statements under the acquisition method, reassessing all identified assets and liabilities to fair value at the acquisition date. The fair value is calculated based on acquisitions made in an active market, alternatively calculated using generally accepted valuation methods. Upon calculation of the fair value of properties used in the business a discounted cash flow model is applied based on discounted cash flow of future earnings. Operating equipment is recognised at fair value based on an assessor's opinion, built on an overall assessment of the production equipment.

ANVENDT REGNSKABSPRAKSIS
ACCOUNTING POLICIES

Kapitalandele i tilknyttede virksomheder udlignes med den forholdsmæssige andel af de tilknyttede virksomhedernes dagsværdi af nettoaktiver og forpligtelser på anskaffelsestidspunktet.

Positive forskelsbeløb mellem anskaffelsessværdi og dagsværdi af overtagne identificerede aktiver og forpligtelser, indregnes under immaterielle anlægsaktiver som goodwill og afskrives systematisk over resultatopgørelsen efter en individuel vurdering af den økonomiske levetid. Negative forskelsbeløb indregnes i resultatopgørelsen ved anskaffelsen.

Kapitalandele i associerede virksomheder måles i balancen til den forholdsmæssige andel af virksomhedernes værdi opgjort efter moderselskabets regnskabspraksis og med forholdsmæssig eliminerings af urealiserede koncerninterne avancer og tab. I resultatopgørelsen indregnes den forholdsmæssige andel af de associerede virksomheders resultat efter eliminerings af forholdsmæssig andel af intern avance og tab.

Minoritetsinteresser

I koncernregnskabet indregnes tilknyttede virksomheders regnskabsposter 100 %. Minoritetsinteressernes forholdsmæssige andel af tilknyttede virksomheders resultat og egenkapital præsenteres særskilt i henholdsvis resultatdisponering og i særskilte hovedposter inden for egenkapitalen.

RESULTATOPGØRELSEN**Nettoomsætning**

Nettoomsætning ved salg af handelsvarer og færdigvarer indregnes i resultatopgørelsen, såfremt levering og risikoovergang til køber har fundet sted inden årets udgang og såfremt indtægten kan opgøres pålideligt og forventes modtaget. Nettoomsætning indregnes ekskl. moms og afgifter og med fradrag af rabatter i forbindelse med salget.

Segmentoplysninger

Af konkurrencemæssige hensyn er lempelsesreglen i årsregnskabslovens § 96 anvendt vedrørende segmentoplysninger.

Investments in subsidiary enterprises are set off by the proportional share of the subsidiaries' market value of net assets and liabilities at the acquisition date.

Positive differences between acquisition value and market value of acquired and identified assets and liabilities are recognised in intangible fixed assets as goodwill and amortised systematically in the Income Statement under an individual assessment of the useful life. Negative differences are recognised in the Income Statement upon acquisition.

Investments in associates are measured in the balance sheet at the proportional share of the value of the enterprises, calculated under the accounting policies of the parent company and eliminating proportionally any unrealised inter-company gains and losses. The proportional share of the results of the associates is recognised in the income statement after elimination of the proportional share of internal gains and losses.

Minority interests

The accounting items of the subsidiaries are recognised in full in the consolidated financial statements. The minority interests' proportional share of the results and equity of the subsidiaries is stated as separate items in the allocation of profit/loss and in individual main items under equity.

INCOME STATEMENT**Net revenue**

Net revenue from sale of merchandise and finished goods is recognised in the Income Statement if supply and risk transfer to purchaser has taken place before the end of the year and if the income can be measured reliably and is expected to be received. Net revenue is recognised exclusive of VAT, duties and less discounts related to the sale.

Segment details.

The dispensation rule contained in section 96 of the Danish Financial Statement Act has been applied for competitive reasons on segment informations.

ANVENDT REGNSKABSPRAKSIS
*ACCOUNTING POLICIES***Andre driftsindtægter**

Andre driftsindtægter indeholder regnskabsposter af sekundær karakter i forhold til virksomhedernes aktiviteter, herunder fortjeneste ved salg af immaterielle- og materielle anlægsaktiver.

Andre driftsomkostninger

Andre driftsomkostninger indeholder regnskabsposter af sekundær karakter i forhold til koncernens og selskabets aktiviteter, herunder tab ved salg af immaterielle og materielle anlægsaktiver.

Vareforbrug

Vareforbrug omfatter omkostninger, der afholdes for at opnå årets nettoomsætning. Herunder indgår direkte og indirekte omkostninger til råvarer og hjælpematerialer.

Andre eksterne omkostninger

Andre eksterne omkostninger omfatter omkostninger til salg, reklame, administration, lokaler, tab på debitorer, operationelle leasingomkostninger mv.

Personaleomkostninger

Personaleomkostninger omfatter løn og gager, inklusive feriepenge og pensioner samt andre omkostninger til social sikring mv. til koncernens og selskabets medarbejdere. I personaleomkostninger er fratrukket modtagne godtgørelser fra offentlige myndigheder.

Indtægter af kapitalandele i tilknyttede og associerede virksomheder

I moderselskabets resultatopgørelse indregnes den forholdsmæssige andel af de enkelte tilknyttede virksomheders resultat efter fuld eliminering af intern avance/tab og fradrag af afskrivning på goodwill.

I ejerselskabets resultatopgørelse indregnes den forholdsmæssige andel af de enkelte associerede virksomheders resultat efter forholdsmæssig eliminering af intern avance/tab og fradrag af afskrivning på goodwill.

Other operating income

Other operating income includes items of a secondary nature in relation to the enterprises' principal activities, including profit from sale of intangible and tangible fixed assets.

Other operating expenses

Other operating expenses include items of a secondary nature in relation to the enterprises' principal activities, including loss from sale of intangible and tangible fixed assets.

Cost of sales

Cost of sales comprise costs incurred to achieve the net revenue for the year, including direct and indirect costs of raw materials and consumables.

Other external expenses

Other external expenses include cost of sales, advertising, administration, buildings, bad debts, operational lease expenses, etc.

Staff costs

Staff costs comprise wages and salaries, including holiday pay and pensions and other costs for social security etc. for the company's employees. Repayments from public authorities are deducted from staff costs.

Investments in subsidiaries and associates

The income statement of the parent company recognises the proportional share of the results of each subsidiary after full elimination of intercompany profits/losses and deduction of amortisation of goodwill.

The income statement of the owning company recognises the proportional share of the results of each associate after proportional elimination of intercompany profits/losses and deduction of amortisation of goodwill.

ANVENDT REGNSKABSPRAKSIS
ACCOUNTING POLICIES

Finansielle indtægter og omkostninger

Finansielle indtægter og omkostninger indeholder renteindtægter og -omkostninger, finansielle omkostninger ved finansiel leasing, realiserede og urealiserede kursgevinster og -tab vedrørende værdipapirer, gæld og transaktioner i fremmed valuta, amortisering af finansielle aktiver og forpligtelser samt tillæg og godtgørelse under acontoskatteordningen mv. Finansielle indtægter og omkostninger indregnes med de beløb, der vedrører regnskabsåret.

Skat

Årets skat, som består af årets aktuelle skat og forskydning i udskudt skat, indregnes i resultatopgørelsen med den del, der kan henføres til årets resultat, og direkte på egenkapitalen med den del, der kan henføres til posteringer direkte på egenkapitalen.

BALANCEN

Materielle anlægsaktiver

Grunde og bygninger, produktionsanlæg og maskiner samt andre anlæg, driftsmateriel og inventar måles til kostpris med fradrag af akkumulerede af- og nedskrivninger. Der afskrives ikke på grunde.

Afskrivningsgrundlaget er kostpris med fradrag af den skønnede restværdi efter afsluttet brugstid.

Kostprisen omfatter anskaffelsesprisen samt omkostninger direkte tilknyttet anskaffelsen indtil det tidspunkt, hvor aktivet er klar til at blive taget i brug. For egenfremstillede aktiver omfatter kostprisen omkostninger til materialer, komponenter, underleverandører, direkte lønforbrug samt indirekte produktionsomkostninger.

Der foretages lineære afskrivninger baseret på følgende vurdering af aktivernes forventede brugstider og restværdi:

Bygninger.....	20-50 år	0 %
<i>Buildings</i>		
Andre anlæg, driftsmateriel og inventar.....	5-15 år	0 %
<i>Other plants, fixtures and equipment</i>		

Financial income and expenses in general

Financial income and expenses include interest income and expenses, financial expenses of finance leases, realised and unrealised gains and losses arising from investments in financial assets, debt and transactions in foreign currencies, amortisation of financial assets and liabilities as well as charges and allowances under the tax-on-account scheme etc. Financial income and expenses are recognised in the income statement by the amounts that relate to the financial year.

Tax on profit for the year

The tax for the year, which consists of the current tax for the year and changes in deferred tax, is recognised in the income statement by the portion that may be attributed to the profit for the year, and is recognised directly in the equity by the portion that may be attributed to entries directly to the equity.

BALANCE SHEET

Tangible fixed assets

Land and buildings, production plant and machinery, other plants, fixtures and equipment are measured at cost less accumulated depreciation and write-down. Land is not depreciated.

The depreciation base is cost less estimated residual value after end of useful life.

The cost includes the acquisition price and costs incurred directly in connection with the acquisition until the time when the asset is ready to be used. As regards self-manufactured assets, the cost price includes cost of materials, components, subcontractors, direct payroll and indirect production costs.

Straight-line depreciation is provided on the basis of an assessment of the expected useful lives of the assets and their residual value:

Brugstid	Restværdi
<i>Useful life</i>	<i>Residual value</i>

ANVENDT REGNSKABSPRAKSIS
ACCOUNTING POLICIES

Fortjeneste eller tab ved salg af materielle anlægsaktiver opgøres som forskellen mellem salgspris med fradrag af salgsomkostninger og den regnskabsmæssige værdi på salgstidspunktet. Fortjeneste eller tab indregnes i resultatopgørelsen under andre driftsindtægter eller andre driftsomkostninger.

Finansielle anlægsaktiver

Kapitalandele i tilknyttede og associerede virksomheder måles i moderselskabets balance efter den indre værdis metode.

Kapitalandele i tilknyttede og associerede virksomheder måles i balancen til den forholdsmæssige andel af virksomhedernes regnskabsmæssige indre værdi opgjort efter moderselskabets regnskabspraksis med fradrag eller tillæg af urealiserede koncerninterne avancer og tab og med tillæg eller fradrag af resterende værdi af positiv eller negativ goodwill.

Ved køb af virksomheder anvendes overtagelsesmetoden med omvurdering af alle identificerede aktiver og forpligtelser til dagsværdi på overtagelsesdagen. Dagsværdien er opgjort på baggrund af handler på et aktivt marked, alternativt beregnet ved anvendelse af almindeligt accepterede værdiansættelsesmodeller. Ved beregning af dagsværdi på investeringsejendomme er gjort anvendelse af en discounted cash flow model på baggrund af tilbagediskontering af den fremtidige indtjening. Driftsmidler er opført til dagsværdi på baggrund af indhentede valuarvurderinger, som bygger på en samlet vurdering af maskinparken.

Koncerngoodwill afskrives over den vurderede økonomiske levetid, der fastlægges på baggrund af ledelsens erfaringer inden for de enkelte forretningsområder. Koncerngoodwill afskrives lineært over afskrivningsperioden, der udgør 5 år. Afskrivningsperioden er foretaget ud fra en vurdering af den erhvervede virksomheds markedsposition og indtjeningsprofil samt branchemæssige forhold.

Nettoopskrivning af kapitalandele i tilknyttede og associerede virksomheder overføres under egenkapitalen til reserve for nettoopskrivning efter den indre værdis metode i det omfang, den regnskabsmæssige værdi overstiger anskaffelsesværdien.

Profit or loss on disposal of tangible fixed assets is stated as the difference between the sales price less selling costs and the carrying amount at the time of sale. Profit or loss is recognised in the income statement as other operating income or other operating expenses.

Fixed asset investments

Investments in subsidiaries and associates are measured in the company's balance sheet under the equity method.

Investments in subsidiaries and associates are measured in the Balance Sheet at the proportional share of the enterprises' carrying equity value, calculated in accordance with the parent company's accounting policies with deduction or addition of unrealised intercompany profits or losses and with addition or deduction of the residual value of positive or negative goodwill

Acquired enterprises are recognised in the consolidated financial statements under the acquisition method, reassessing all identified assets and liabilities to fair value at the acquisition date. The fair value is calculated based on acquisitions made in an active market, alternatively calculated using generally accepted valuation methods. Upon calculation of the fair value of properties used in the business a discounted cash flow model is applied based on discounted cash flow of future earnings. Operating equipment is recognised at fair value based on an assessor's opinion, built on an overall assessment of the production equipments.

Consolidated goodwill is amortised over the expected useful life determined on the basis of management's experience within the individual lines of business. Consolidated goodwill is amortised on a straight-line basis over the period of amortisation which is estimated to 5 years. The period of amortisation is determined based on an assessment of the acquired company's position in the market and earnings profile, and the industry-specific condition.

Net revaluation of investments in subsidiaries and associates is transferred under the equity to reserve for net revaluation under the equity value method to the extent that the carrying amount exceeds the acquisition value.

ANVENDT REGNSKABSPRAKSIS
ACCOUNTING POLICIES

Tilknyttede og associerede virksomheder med negativ regnskabsmæssig indre værdi måles til 0 kr. og et eventuelt tilgodehavende hos disse virksomheder nedskrives i det omfang det vurderes som uerholdeligt. Såfremt den regnskabsmæssige negative indre værdi overstiger tilgodehavender, indregnes det resterende beløb under hensatte forpligtelser i det omfang, selskabet har en retlig eller faktisk forpligtelse til at dække tilknyttede og associerede virksomheders underbalance.

Værdiforringelse af anlægsaktiver

Den regnskabsmæssige værdi af materielle anlægsaktiver samt finansielle anlægsaktiver, der ikke måles til dagsværdi, vurderes årligt for indikationer på værdiforringelse ud over det, som udtrykkes ved afskrivning.

Foreligger der indikationer på værdiforringelse, foretages nedskrivningstest af hvert enkelt aktiv henholdsvis gruppe af aktiver. Der foretages nedskrivning til genindvindingsværdien, hvis denne er lavere end den regnskabsmæssige værdi.

Genindvindingsværdi er den højeste værdi af nettosalgspris og kapitalværdi. Kapitalværdien opgøres som nutidsværdien af de forventede nettopengestrømme fra anvendelsen af aktivet eller aktivgruppen og forventede nettopengestrømme ved salg af aktivet eller aktivgruppen efter endt brugstid.

Varebeholdninger

Varebeholdninger måles til kostpris efter FIFO-princippet. I tilfælde, hvor nettorealiseringsværdien er lavere end kostprisen, nedskrives til denne lavere værdi.

Kostpris for handelsvarer samt råvarer og hjælpe-materialer opgøres som anskaffelsespris med til-læg af hjemtagelsesomkostninger.

Kostpris for fremstillede færdigvarer samt varer under fremstilling omfatter kostpris for råvarer, hjælpematerialer, direkte løn og indirekte produktionsomkostninger. Indirekte produktionsomkostninger indeholder indirekte materialer og løn samt vedligeholdelse af og afskrivning på de i produktionsprocessen benyttede maskiner, fabriksbygninger og udstyr, omkostninger til fabriksadministration og ledelse samt aktiverede udviklingsomkostninger vedrørende produkterne.

Subsidiaries and associates with a negative carrying equity value are measured to DKK 0 and any amounts due from these enterprises are written down by the company's share of the negative equity to the extent that it is deemed to be irrecoverable. If the carrying negative equity value exceeds accounts receivable, the residual amount is recognised under provision for liabilities to the extent that the company's has a legal or actual liability to cover the subsidiary's and associates' deficit.

Impairment of fixed assets

The carrying amount of intangible and tangible fixed assets together with investments, which are not measured at fair value, are valued on an annual basis for indications of impairment other than that reflected by amortisation and depreciation.

In the event of impairment indications, an impairment test is made for each asset or group of assets, respectively. If the net realisable value is lower than the carrying amount, write-down is provided to the lower value.

The recoverable amount is calculated at the higher of net selling price and capital value. The capital value is determined as the fair value of the expected net cash flows from the use of the asset or group of assets and the expected net cash flows from sale of the asset or group of assets after the end of its useful life.

Inventories

Inventories are measured at cost using the FIFO-principle. If the net realisable value is lower than cost, write-down is provided to the lower value.

The cost of merchandise as well as raw materials and consumables is calculated at acquisition price with addition of transportation and similar costs.

The cost of finished goods and work in progress includes cost of raw materials, consumables, direct payroll cost and indirect production cost. Indirect production costs include indirect materials and payroll and maintenance and depreciation of the machines, factory buildings and equipment used in the production process, cost of factory administration and management and capitalised development costs relating to the products.

ANVENDT REGNSKABSPRAKSIS
*ACCOUNTING POLICIES***Tilgodehavender**

Tilgodehavender måles til amortiseret kostpris, hvilket sædvanligvis svarer til nominel værdi. Værdien reduceres med nedskrivning til imødegåelse af forventede tab.

Periodeafgrænsningsposter, aktiver

Periodeafgrænsningsposter indregnet under aktiver omfatter afholdte omkostninger vedrørende efterfølgende regnskabsår.

Andre hensatte forpligtelser

Hensatte forpligtelser omfatter forventede omkostninger til garantiforpligtelser mv. samt udskudt skat.

Skyldig skat og udskudt skat

Aktuelle skatteforpligtelser og tilgodehavende aktuel skat indregnes i balancen som beregnet skat af årets skattepligtige indkomst reguleret for skat af tidligere års skattepligtige indkomster samt for betalte acontoskatter.

Selskabet er sambeskattet med koncernforbundne danske selskaber. Den aktuelle selskabsskat fordeles mellem de sambeskattede selskaber i forhold til disses skattepligtige indkomster og med fuld fordeling med refusion vedrørende skattemæssige underskud. De sambeskattede selskaber indgår i acontoskatteordningen. Skyldig og tilgodehavende sambeskatningsbidrag indregnes i balancen under henholdsvis omsætningsaktiver og gæld.

Udskudt skat måles af midlertidige forskelle mellem regnskabsmæssig og skattemæssig værdi af aktiver og forpligtelser.

Udskudte skatteaktiver, herunder skatteværdien af fremførselsberettiget skattemæssigt underskud, måles til den værdi, hvortil aktivet forventes at kunne realiseres, enten ved udligning i skat af fremtidig indtjening, eller ved modregning i udskudte skatteforpligtelser inden for samme juridiske skatteenhed.

Udskudt skat måles på grundlag af de skatteregler og skattesatser, der med balancedagens lovgivning vil være gældende, når den udskudte skat forventes udløst som aktuel skat. Ændring i udskudt skat som følge af ændringer i skattesatser indregnes i resultatopgørelsen bortset fra poster, der føres direkte på egenkapitalen.

Receivables

Receivables are measured at amortised cost which usually corresponds to nominal value. The value is reduced by write-down to meet expected losses.

Accruals, assets

Accruals recognised as assets include costs incurred relating to the subsequent financial year.

Other provisions for liabilities

Other provisions for liabilities include the expected cost of warranty commitments etc. and deferred tax.

Tax payable and deferred tax

Current tax liabilities and receivable current tax are recognised in the balance sheet as the calculated tax on the taxable income for the year, adjusted for tax on the taxable income for previous years and taxes paid on account.

The Company is subject to joint taxation with Danish group companies. The current corporation tax is distributed among the joint taxable companies in proportion to their taxable income and with full allocation and refund related to tax losses. The joint taxable companies are included in the on account tax scheme. Joint taxation contributions receivable and payable are recognised in the Balance Sheet under current assets and liabilities, respectively.

Deferred tax is measured on the temporary differences between the carrying amount and the tax value of assets and liabilities.

Deferred tax assets, including the tax value of tax loss carry-forwards, are measured at the expected realisable value of the asset, either by set-off against tax on future earnings or by set-off against deferred tax liabilities within the same legal tax entity.

Deferred tax is measured on the basis of the tax rules and tax rates that under the legislation in force on the balance sheet date would be applicable when the deferred tax is expected to crystallise as current tax. Any changes in the deferred tax resulting from changes in tax rates, are recognised in the income statement, except from items recognised directly in equity.

ANVENDT REGNSKABSPRAKSIS
*ACCOUNTING POLICIES***Gældsforpligtelser**

Finansielle forpligtelser indregnes ved låneoptagelse til det modtagne provenu med fradrag af afholdte låneomkostninger. I efterfølgende perioder måles de finansielle forpligtelser til amortiseret kostpris svarende til den kapitaliserede værdi ved anvendelse af den effektive rente, således at forskellen mellem proventuet og den nominelle værdi indregnes i resultatopgørelsen over låneperioden.

Gæld i øvrigt er målt til amortiseret kostpris svarende til nominal værdi.

PENGESTRØMSOPGØRELSE

Pengestrømsopgørelsen viser pengestrømmene for året fordelt på driftsaktivitet, investeringsaktivitet og finansieringsaktivitet for året, årets forskydning i likvider samt likvider ved årets begyndelse og slutning.

Pengestrømme fra driftsaktivitet:

Pengestrømme fra driftsaktivitet opgøres som årets resultat reguleret for ikke-kontante driftsposter, ændring i driftskapital samt betalt selskabsskat.

Pengestrømme fra investeringsaktivitet:

Pengestrømme fra investeringsaktivitet omfatter betaling i forbindelse med køb og salg af immaterielle, materielle og finansielle anlægsaktiver.

Pengestrømme fra finansieringsaktivitet:

Pengestrømme fra finansieringsaktivitet omfatter ændringer i størrelse eller sammensætning af aktiekapital og omkostninger forbundet hermed samt optagelse af lån samt afdrag på rentebærende gæld og betaling af udbytte til selskabsdeltagere.

Likvider:

Likvider omfatter kassekredit og likvide beholdninger.

Liabilities

Financial liabilities are recognised at the time of borrowing by the amount of proceeds received less borrowing costs. In subsequent periods, the financial liabilities are measured at amortised cost equal to the capitalised value when using the effective interest, the difference between the proceeds and the nominal value being recognised in the income statement over the term of loan.

Other liabilities are measured at amortised cost equal to nominal value.

CASH FLOW STATEMENT

The cash flow statement shows the company's cash flows for the year for operating activities, investing activities and financing activities in the year, the change in cash and cash equivalents of the year and cash and cash equivalents at beginning and end of the year.

Cash flows from operating activities:

Cash flows from operating activities are computed as the results for the year adjusted for non-cash operating items, changes in net working capital and corporation tax paid.

Cash flows from investing activities:

Cash flows from investing activities include payments in connection with purchase and sale of intangible and tangible fixed asset and fixed asset investments.

Cash flows from financing activities:

Cash flows from financing activities include changes in the size or composition of share capital and related costs, and borrowings and repayment of interest-bearing debt and payment of dividend to shareholders.

Cash and cash equivalents:

Cash and cash equivalents include bank overdraft and cash in hand.