



Tlf: +45 74 52 41 41
haderslev@bdo.dk
www.bdo.dk

BDO Statsautoriseret revisionsaktieselskab
Nordhavnsvej 12. 1. sal, Box 391
DK-6100 Haderslev
CVR-no. 20 22 26 70

ALLER AQUA GROUP A/S
ALLERVEJ 130, 6070 CHRISTIANSFELD
ÅRSRAPPORT
ANNUAL REPORT
2015

**Årsrapporten er fremlagt og godkendt på
selskabets ordinære generalforsamling,
den 10. juni 2016**
*The Annual Report has been presented and adopted at
the Company's Annual General Meeting on 10 June 2016*

Hans Erik Bylling
Chairman of the Meeting

The English part of this document is an unofficial translation of the original Danish text, and in case of any discrepancy between the Danish text and the English translation, the Danish text shall prevail.

CVR-NR. 30 90 97 55
CVR NO. 30 90 97 55

INDHOLDSFORTEGNELSE
CONTENTS

	Side <i>Page</i>
Selskabsoplysninger <i>Company Details</i>	
Selskabsoplysninger..... <i>Company Details</i>	2
Koncernoversigt..... <i>Group Structure</i>	3
Påtegninger <i>Statement and Report</i>	
Ledelsespåtegning..... <i>Statement by Board of Directors and Board of Executives</i>	4
Den uafhængige revisors erklæringer..... <i>Independent Auditor's Report</i>	5-7
Ledelsesberetning <i>Management's Review</i>	
Hoved- og nøgletal for koncernen..... <i>Key Figures and Ratios for the group</i>	8-9
Ledelsesberetning..... <i>Management's Review</i>	10-11
Koncern- og årsregnskab 1. januar - 31. december <i>Consolidated and Parent Company Financial Statements 1 January - 31 December</i>	
Anvendt regnskabspraksis..... <i>Accounting Policies</i>	12-22
Resultatopgørelse..... <i>Income Statement</i>	23-24
Balance..... <i>Balance Sheet</i>	25-28
Pengestrømsopgørelse..... <i>Cash Flow Statement</i>	29-30
Noter..... <i>Notes</i>	31-41

SELSKABSOPLYSNINGER
*COMPANY DETAILS***Selskabet**
Company

Aller Aqua Group A/S
Allervej 130
6070 Christiansfeld

CVR-nr.: 30 90 97 55

CVR No.:

Stiftet: 30. september 2007

Established: 30 September 2007

Hjemsted: Kolding

Registered Office:

Regnskabsår: 1. januar - 31. december

Financial Year: 1 January - 31 December

Bestyrelse
Board of Directors

Ivan Bundgård Sørensen, formand

Chairman

Hans Erik Bylling

Carsten Jørgensen

Henrik Halten

Anders Carøe Bylling

Direktion
Board of Executives

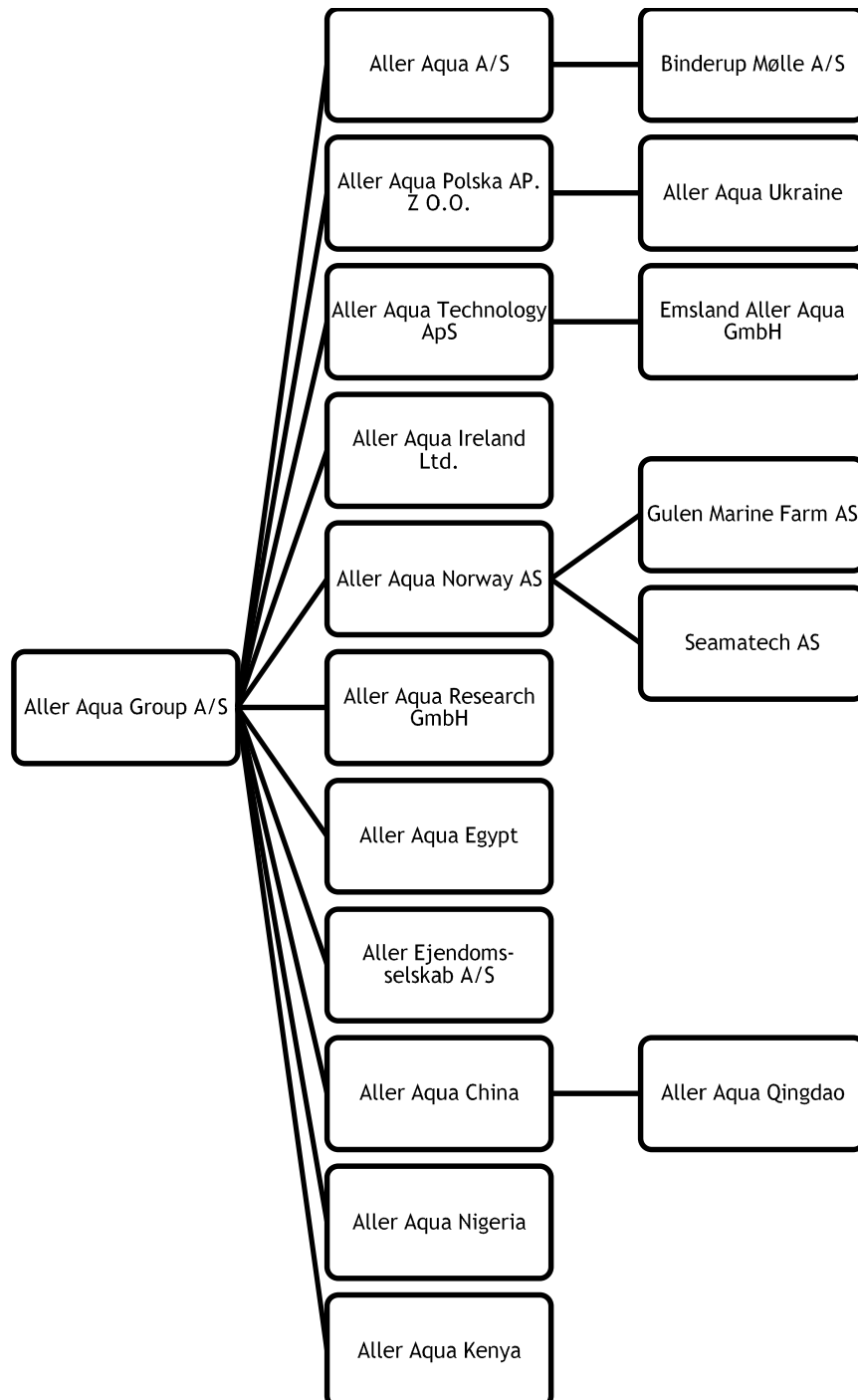
Hans Erik Bylling

Carsten Jørgensen

Revisor
Auditor

BDO Statsautoriseret revisionsaktieselskab
Nordhavnsvej 12. 1. sal, Box 391
6100 Haderslev

KONCERNOVERSIGT
GROUP STRUCTURE



Følgende associerede virksomheder indgår ikke i konsolideringen, men indgår til indre værdi efter equity-metoden:

The following associated enterprises are not consolidated but are recognised at equity value under the equity method:

- Emsland-Aller Aqua GmbH, Germany
- Aller Aqua Egypt (Zoocontrol Egypt for Industrialization & Trade S.A.E.), Egypt
- Aller Ejendoms-selskab A/S, Kolding
- Seamatech AS, Norway

LEDELSESPÅTEGNING**STATEMENT BY BOARD OF DIRECTORS AND BOARD OF EXECUTIVES**

Bestyrelsen og direktionen har dags dato behandlet og godkendt årsrapporten for 1. januar - 31. december 2015 for Aller Aqua Group A/S.

Today the board of directors and board of executives have discussed and approved the Annual Report of Aller Aqua Group A/S for the year 1 January - 31 December 2015.

Årsrapporten aflægges i overensstemmelse med årsregnskabsloven.

The Annual Report is presented in accordance with the Danish Financial Statements Act.

Det er vores opfattelse, at koncernregnskabet og årsregnskabet giver et retvisende billede af koncernens og selskabets aktiver, passiver og finansielle stilling pr. 31. december 2015 samt af resultatet af koncernens og selskabets aktiviteter og koncernens pengestrømme for regnskabsåret 1. januar - 31. december 2015.

In our opinion the Consolidated Financial Statements and Parent Company Financial Statements give a true and fair view of the Group's and the Company's financial position at 31 December 2015 and of the results of the Group's and the Company's operations and cash flows for the financial year 1 January - 31 December 2015.

Ledelsesberetningen indeholder efter vores opfattelse en retvisende redegørelse for de forhold, beretningen omhandler.

The management's review includes in our opinion a fair presentation of the matters dealt with in the review.

Årsrapporten indstilles til generalforsamlingens godkendelse.

We recommend that the Annual Report be approved at the Annual General Meeting.

Aller, den 1. juni 2016
Aller, 1 June 2016

Direktion
Board of Executives

Hans Erik Bylling

Carsten Jørgensen

Bestyrelse
Board of Directors

Ivan Bundgård Sørensen
Formand
Chairman

Hans Erik Bylling

Carsten Jørgensen

Henrik Halken

Anders Carøe Bylling

DEN UAFHÆNGIGE REVISORS ERKLÆRINGER
INDEPENDENT AUDITOR'S REPORT

Til kapitalejerne i Aller Aqua Group A/S

PÅTEGNING PÅ KONCERNREGNSKABET OG ÅRSREGNSKABET

Vi har revideret koncernregnskabet og årsregnskabet for Aller Aqua Group A/S for regnskabsåret 1. januar - 31. december 2015, der omfatter anvendt regnskabspraksis, resultatopgørelse, balance og noter for såvel koncernen som selskabet samt pengestrømsopgørelse for koncernen. Koncernregnskabet og årsregnskabet udarbejdes efter årsregnskabsloven.

Ledelsens ansvar for koncernregnskabet og årsregnskabet

Ledelsen har ansvaret for udarbejdelsen af et koncernregnskab og et årsregnskab, der giver et retvisende billede i overensstemmelse med årsregnskabsloven. Ledelsen har endvidere ansvaret for den interne kontrol, som ledelsen anser nødvendig for at udarbejde et koncernregnskab og et årsregnskab uden væsentlig fejlinformation, uanset om denne skyldes besvigelser eller fejl.

Revisors ansvar

Vores ansvar er at udtrykke en konklusion om koncernregnskabet og årsregnskabet på grundlag af vores revision. Vi har udført revisionen i overensstemmelse med internationale standarder om revision og yderligere krav ifølge dansk revisorlovgivning. Dette kræver, at vi overholder etiske krav samt planlægger og udfører revisionen for at opnå høj grad af sikkerhed for, om koncernregnskabet og årsregnskabet er uden væsentlig fejlinformation.

To the shareholders of Aller Aqua Group A/S

REPORT ON THE CONSOLIDATED FINANCIAL STATEMENTS AND PARENT COMPANY FINANCIAL STATEMENTS

We have audited the consolidated financial statements and parent company financial statements of Aller Aqua Group A/S for the financial year 1 January to 31 December 2015 which comprise a summary of significant accounting policies, income statement, balance sheet and notes for the group as well as for the parent company and cash flow statement for the group. The consolidated financial statements and parent company financial statements are prepared in accordance with the Danish Financial Statements Act.

Management's Responsibility for the Consolidated Financial Statements and Parent Company Financial Statements

Management is responsible for the preparation of the consolidated financial statements and parent company financial statements that give a true and fair view in accordance with the Danish Financial Statements Act and for such internal control as the management determines is necessary to enable the preparation of the consolidated financial statements and parent company financial statements free from material misstatement, whether due to fraud or error.

Auditor's Responsibility

Our responsibility is to express an opinion on the consolidated financial statements and parent company financial statements based on our audit. We have conducted our audit in accordance with International Standards on Auditing and additional requirements under Danish Audit Legislation. This requires that we comply with ethical requirements and plan and perform the audit to obtain reasonable assurance about whether the consolidated financial statements and parent company financial statements are free from material misstatement.

DEN UAFHÆNGIGE REVISORS ERKLÆRINGER INDEPENDENT AUDITOR'S REPORT

En revision omfatter udførelse af revisionshandlinger for at opnå revisionsbevis for beløb og oplysninger i koncernregnskabet og i årsregnskabet. De valgte revisionshandlinger afhænger af revisors vurdering, herunder vurderingen af risici for væsentlig fejlinformation i koncernregnskabet og årsregnskabet, uanset om denne skyldes besvigelser eller fejl. Ved risikovurderingen overvejer revisor intern kontrol, der er relevant for virksomhedens udarbejdelse af et koncernregnskab og et årsregnskab, der giver et retvisende billede. Formålet hermed er at udforme revisionshandlinger, der er passende efter omstændighederne, men ikke at udtrykke en konklusion om effektiviteten af virksomhedens interne kontrol. En revision omfatter endvidere vurdering af, om ledelsens valg af regnskabspraksis er passende, om ledelsens regnskabsmæssige skøn er rimelige samt den samlede præsentation af koncernregnskabet og årsregnskabet.

Det er vores opfattelse, at det opnåede revisionsbevis er tilstrækkeligt og egnet som grundlag for vores konklusion.

Revisionen har ikke givet anledning til forbehold.

Konklusion

Det er vores opfattelse, at koncernregnskabet og årsregnskabet giver et retvisende billede af koncernens og selskabets aktiver, passiver og finansielle stilling pr. 31. december 2015 samt af resultatet af koncernens og selskabets aktiviteter og koncernens pengestrømme for regnskabsåret 1. januar - 31. december 2015 i overensstemmelse med årsregnskabsloven.

An audit involves performing procedures to obtain audit evidence about the amounts and disclosures in the consolidated financial statements and parent company financial statements. The procedures selected depend on the auditor's judgement, including the assessment of the risks of material misstatements of the consolidated financial statements and parent company financial statements, whether due to fraud or error. In making those risk assessments, the auditor considers internal control relevant to the entity's preparation of consolidated financial statements and parent company financial statements that give a true and fair view in order to design audit procedures that are appropriate in the circumstances, but not for the purpose of expressing an opinion on the effectiveness of the entity's internal control. An audit also includes evaluating the appropriateness of accounting policies used and the reasonableness of accounting estimates made by management, as well as the overall presentation of the consolidated financial statements and parent company financial statements.

We believe that the audit evidence we have obtained is sufficient and appropriate to provide a basis for our opinion.

The audit has not resulted in any qualification.

Opinion

In our opinion, the consolidated financial statements and parent company financial statements give a true and fair view of the group's and the parent company's financial position at 31 December 2015 and of the results of the group's and the parent company's operations and the group's cash flows for the financial year 1 January to 31 December 2015 in accordance with the Danish Financial Statements Act.

DEN UAFHÆNGIGE REVISORS ERKLÆRINGER
INDEPENDENT AUDITOR'S REPORT

UDTALELSE OM LEDELSESBERETNINGEN

Vi har i henhold til årsregnskabsloven gennemlæst ledelsesberetningen. Vi har ikke foretaget yderligere handlinger i tillæg til den udførte revision af koncernregnskabet og årsregnskabet. Det er på denne baggrund vores opfattelse, at oplysningerne i ledelsesberetningen er i overensstemmelse med koncernregnskabet og årsregnskabet.

STATEMENT ON THE MANAGEMENT'S REVIEW

Pursuant to the Danish Financial Statements Act, we have read the management's review. We have not performed any further procedures in addition to the audit of the consolidated financial statements and parent company financial statements. On this basis, it is our opinion that the information provided in the management's review is consistent with the consolidated financial statements and parent company financial statements.

Haderslev, den 1. juni 2016
Haderslev, 1 June 2016

BDO Statsautoriseret revisionsaktieselskab, CVR-nr. 20 22 26 70

David Riis Nielsen
Statsautoriseret revisor
State Authorised Public Accountant

HOVED- OG NØGLETAL FOR KONCERNEN
KEY FIGURES AND RATIOS FOR THE GROUP

	2015	2014	2013	2012	2011
	tkr.	tkr.	tkr.	tkr.	tkr.
	DKK '000	DKK '000	DKK '000	DKK '000	DKK '000
Resultatopgørelse					
<i>Income statement</i>					
Nettoomsætning.....	739.400	644.830	582.334	572.910	573.336
<i>Net revenue</i>					
Bruttoresultat.....	102.115	79.545	54.894	65.189	58.671
<i>Gross profit</i>					
Driftsresultat.....	46.088	42.192	18.880	30.654	26.619
<i>Operating profit</i>					
Finansielle poster, netto.....	1.874	-745	1.489	7.438	-3.411
<i>Financial income and expenses, net</i>					
Årets resultat før skat.....	75.594	48.969	23.689	42.514	23.208
<i>Profit for the year before tax</i>					
Årets resultat (efter minoritetsinteresser).....	63.297	38.626	17.965	32.889	17.502
<i>Profit for the year (after minority interests)</i>					
Balance					
<i>Balance sheet</i>					
Balancesum.....	444.757	327.387	311.265	318.060	271.091
<i>Balance sheet total</i>					
Egenkapital.....	213.939	170.173	141.348	135.517	99.961
<i>Equity</i>					
Egenkapital inkl. minoritetsinteresser.....	234.770	175.688	145.922	140.031	103.664
<i>Equity including minority interests</i>					
Pengestrømme					
<i>Cash flows</i>					
Pengestrømme fra driftsaktivitet.....	70.011	35.284	34.140	-5.021	20.245
<i>Cash flows from operating activities</i>					
Pengestrømme fra investeringsaktivitet..	-8.041	-8.325	-9.959	-8.780	-18.040
<i>Cash flows from investment-related activities</i>					
Pengestrømme fra finansieringsaktivitet.	-20.882	-10.846	-10.685	-469	-874
<i>Cash flows from financing activities</i>					
Pengestrømme i alt.....	41.088	16.113	13.496	-14.270	1.331
<i>Total cash flows</i>					
Investeringer i materielle anlægsaktiver.	22.356	8.008	9.165	9.909	7.812
<i>Investment in tangible fixed assets</i>					

HOVED- OG NØGLETAL FOR KONCERNEN
KEY FIGURES AND RATIOS FOR THE GROUP

	2015	2014	2013	2012	2011
Gennemsnitligt antal medarbejdere..... <i>Average number of employees</i>	99	79	79	78	75
Nøgletal					
Bruttomargin..... <i>Gross margin</i>	13,8	12,3	9,4	11,4	10,2
Overskudsgrad..... <i>Profit margin</i>	6,2	6,5	3,2	10,7	9,3
Afkastningsgrad..... <i>Rate of return</i>	19,6	15,3	7,5	14,4	9,1
Soliditetsgrad..... <i>Solvency ratio</i>	48,1	52,0	45,4	42,6	36,9
Egenkapitalforrentning..... <i>Return on equity</i>	33,0	24,8	13,0	27,9	18,8
EBITDA.....	51.100	46.841	23.519	35.627	32.114
EBITDA margin.....	7	7	4	6	6
EBIT.....	46.088	42.192	18.880	30.653	26.619
EBIT margin.....	6	7	3	5	5

LEDELSESBERETNING
*MANAGEMENT'S REVIEW***Væsentligste aktiviteter**

Koncernens aktiviteter omfatter primært fremstilling, produktion og salg af fiskefoder samt handel med råvarer, som er relateret til fremstillingen.

Udvikling i aktiviteter og økonomiske forhold

Koncernen opnåede i 2015 et resultat på 63.297 tkr. mod 38.626 tkr. i 2014. Resultatet for 2015 levede fuldt op til forventninger.

Årets resultat er påvirket negativt af, at der er indgået et forlig omkring en retssag i Irland fra 2006/07. Omkostningen er indregnet i resultatopgørelsen under andre driftsomkostninger.

I 2015 har der været stor stigning i salget på eksportmarkederne, herunder specielt nordafrika, og lande i sub-sahara. I den forbindelse er der oprettet særskilte datterselskaber i Nigeria og Kenya.

Betydningsfulde hændelser, indtruffet efter regnskabsårets afslutning

Der er ikke efter regnskabsårets afslutning indtruffet begivenheder af væsentlig betydning for selskabets finansielle stilling.

Særlige risici

Koncernens væsentligste driftsrisiko er knyttet til evnen til at være stærkt positioneret på de markeder, hvor produkterne sælges, samt at sikre en til stadighed konkurrencedygtig produktionspris.

Der eksisterer de for branchen normale pris- og valutarisici. Koncernen indgår løbende kontrakter samt valutaterminsforretninger for afdækning af risiciene

Miljøforhold

En miljømæssig forsvarlig driftsførelse indgår som en naturlig del af koncernens målsætning for produktkvalitet og produktionsforhold.

Forventninger til fremtiden

Forventningerne til det kommende års indtjening er positive.

Forsknings- og udviklingsaktiviteter

Der forskes løbende i en udvikling og forbedring af selskabets produkter.

Principal activities

The activities of the group primarily include manufacturing, production and sale of fish feed as well as trading with raw materials related to the production.

Development in activities and financial position

The Group achieved in 2015 a result of TDKK 63.297 against TDKK 38.626 in 2014. The result in 2015 in full lived up to the expectations.

The profit for the year is affected negatively by a settlement of a dispute from 2006/07 in Ireland. The settlement cost is recognized in the income statement as other operating expenses.

In 2015, a large increase in sales to exprt-markets has been seen, including northern parts of Africa in particular and countries in the sub-saharan region. In this connection, separate subsidiaries has been established in Nigeria and Kenya.

Significant events after the end of the financial year

No events have occurred after the end of the financial year of material importance for the company's financial position.

Special risks

The group's most significant operating risk is attached to the ability to be strongly positioned in the markets where the products are sold and to ensure that production prices are always competitive.

The existing price and currency risk are within the standard for the business. The Group is continuously entering into contracts and forward foreign exchange contracts to cover the risks

Environmental situation

A sustainable and responsible production is a natural part of the company's goals when it comes to production quality and production conditions.

Future expectations

Profit expectations for the coming years are positive.

Research and development activities

Research is ongoing to develop and improve the products of the company.

LEDELSESBERETNING MANAGEMENT'S REVIEW

Selskabets filialer i udlandet

Koncernen har en mindre filial i Italien.

The company's foreign branches

The group owns a smaller branch office in Italy.

Samfundsansvar

Koncernen arbejder løbende med at sikre et sikkert og sundt arbejdsmiljø, og således at miljø og klimamæssige forhold tænkes ind i koncernens processer.

Corporate social responsibility

The Group is continuously working on securing a safe and healthy work environment in a way where environmental and climate conditions are included in the processes.

Måltal og politikker for det underrepræsenterede køn

Selskabet arbejder løbende på at få sammensat en bestyrelse som løbende kan medvirke til at selskabet udvikler sig i den valgte retning i henhold til strategiplaner, udnyttelse af ressourcer mm.

Target figures and policies for the under-represented gender

The company is concurrently working on constructing a board, which in the future can ensure that the company will develop in the chosen direction in regards to strategy, utilization of resources etc.

Måltal

Måltallet for det underrepræsenterede køn blev i årsrapporten for 2014 fastlagt til 1 ud af 5 bestyrelsesmedlemmer og det var målet at dette skulle nås inden for en periode på 4 år. Dette mål er ikke nået endnu. Medlemmer af bestyrelsen vælges efter nøje vurdering af kandidater og derfor vil denne proces strække sig over en årrække.

Target figure

The atarget figure for the underrepresented gender was set at 1 of 5 in the annual report for 2014, and it was the aim to reach the target within 4 years. The target has not yet been met. Members of the board are selected after careful assessment of candidates and the process will therefore take a few years.

Politikker

Selskabets ledelse har udarbejdet en politik om at besætte en ledig stilling i ledelsen med den bedst egnede kandidat. Hvis to kandidater af forskelligt køn har samme kvalifikationer, vil kandidaten af det underrepræsenterede køn blive foretrukket.

Policies

Management has created a policy to occupy any vacant management position with the best suited candidate. If two candidates of different gender have the same qualifications, the candidate of the underrepresented gender will be preferred.

ANVENDT REGNSKABSPRAKSIS
ACCOUNTING POLICIES

Årsrapporten for Aller Aqua Group A/S for 2015 er aflagt i overensstemmelse med den danske årsregnskabslovs bestemmelser for virksomheder i regnskabsklasse C, stor virksomhed.

The annual report of Aller Aqua Group A/S for 2015 has been presented in accordance with the provisions of the Danish Financial Statements Act for enterprises in reporting class C, large enterprise.

Årsrapporten er udarbejdet efter samme regnskabspraksis som sidste år.

The Annual Report is prepared consistently with the accounting principles used last year.

Generelt om indregning og måling**General information on recognition and measurement**

I resultatopgørelsen indregnes indtægter i takt med, at de indtjenes, herunder indregnes værdireguleringer af finansielle aktiver og forpligtelser. I resultatopgørelsen indregnes ligeledes alle omkostninger, herunder afskrivninger og nedskrivninger.

Income is recognised in the income statement as and when it is earned, including recognition of value adjustments of financial assets and liabilities. Any costs, including depreciation, amortisation and writedown, are also recognised in the income statement.

Aktiver indregnes i balancen, når det er sandsynligt, at fremtidige økonomiske fordele vil tilflyde selskabet, og aktivets værdi kan måles pålideligt.

Assets are recognised in the balance sheet when it is likely that future economic benefits will flow to the company and the value of the asset can be measured reliably.

Forpligtelser indregnes i balancen, når det er sandsynligt, at fremtidige økonomiske fordele vil fragå selskabet, og forpligtelsens værdi kan måles pålideligt.

Liabilities are recognised in the balance sheet when it is likely that future economic benefits will flow from the company and the value of the liability can be measured reliably.

Ved første indregning måles aktiver og forpligtelser til kostpris. Efterfølgende måles aktiver og forpligtelser som beskrevet for hver enkelt regnskabspost nedenfor.

The initial recognition measures assets and liabilities at cost. Subsequently, assets and liabilities are measured as described in the following for each item.

Visse finansielle aktiver og forpligtelser måles til amortiseret kostpris, hvorved der indregnes en konstant effektiv rente over løbetiden. Amortiseret kostpris opgøres som oprindelig kostpris med fradrag af eventuelle afdrag samt tillæg/fradrag af den akkumulerede amortisering af forskellen mellem kostpris og nominelt beløb.

Certain financial assets and liabilities are measured at amortised cost, recognising a constant effective interest over the term. Amortised cost is stated at initial cost less any deductions and with addition/deduction of the accumulated amortisation of the difference between cost and nominal amount.

Ved indregning og måling tages hensyn til forudsigelige tab og risici, der fremkommer inden årsrapporten aflægges, og som be- eller afkræfter forhold, der eksisterede på balancedagen.

The recognition and measurement takes into account predictable losses and risks arising before the year-end reporting and which prove or disprove matters that existed at the balance sheet date.

Den regnskabsmæssige værdi af immaterielle og materielle anlægsaktiver gennemgås årligt for at afgøre, om der er indikation af værdiforringelse ud over det, som udtrykkes ved normal afskrivning. Hvis dette er tilfældet, foretages nedskrivning til den lavere genindvindingsværdi.

The carrying amount of intangible and tangible fixed assets should be estimated annually to determine if there is any indication of impairment in excess of the amount reflected by normal amortisation or depreciation. If this is the case, write-down should be made to the lower recoverable amount.

ANVENDT REGNSKABSPRAKSIS ACCOUNTING POLICIES

Koncernregnskab

Koncernregnskabet omfatter modervirksomheden Aller Aqua Group A/S samt dattervirksomheder, hvori Aller Aqua Group A/S direkte eller indirekte besidder mere end 50% af stemmerettighederne eller på anden måde har bestemmende indflydelse. Virksomheder, hvori koncernen besidder mellem 20% og 50% af stemmerettighederne og udøver betydelig, men ikke bestemmende indflydelse, betragtes som associerede virksomheder, jf. koncernoversigten.

Koncernregnskabet er udarbejdet som et sammendrag af modervirksomhedens og dattervirksomhedernes årsregnskaber ved sammenlægning af ensartede regnskabsposter. Ved konsolideringen foretages fuld eliminering af koncerninterne indtægter og omkostninger, aktiebesiddelser, interne mellemværender og udbytter samt realiserede og urealiserede fortjenester og tab ved transaktioner mellem de konsoliderede virksomheder.

Nyerhvervede eller nystiftede virksomheder indregnes i koncernregnskabet fra anskaffelsestidspunktet. Solgte eller afviklede virksomheder indregnes i den konsoliderede resultatopgørelse frem til afståelsestidspunktet. Sammenligningstal korrigeres ikke for ny erhvervede, solgte eller afviklede virksomheder.

Kapitalandele i dattervirksomheder udlignes med den forholdsmæssige andel af dattervirksomhedernes dagsværdi af nettoaktiver og forpligtelser på anskaffelsestidspunktet.

Positive forskelsbeløb mellem anskaffelsessværdi og dagsværdi af overtagne identificerede aktiver og forpligtelser, inklusiv hensatte forpligtelser til omstrukturering, indregnes under immaterielle anlægsaktiver som goodwill og afskrives systematisk over resultatopgørelsen efter en individuel vurdering af den økonomiske levetid, dog maksimalt 20 år. Negative forskelsbeløb, der modsvarer en forventet ugunstig udvikling i de pågældende virksomheder, indregnes i balancen som negativ goodwill under periodeafgrænsningsposter og indregnes i resultatopgørelsen i takt med, at den ugunstige udvikling realiseres.

Consolidated financial statements

The consolidated financial statements include the parent company Aller Aqua Group A/S and its subsidiary enterprises in which Aller Aqua Group A/S directly or indirectly holds more than 50% of the voting rights or in any other way has a controlling influence. Enterprises in which the group holds between 20% and 50% of the voting rights and exercises significant, but not controlling influence, are considered associates, see the group structure.

The consolidated financial statements consolidate the financial statements of the parent company and the subsidiary enterprises by combining uniform accounts items. Intercompany income and expenses, shareholdings, internal balances and dividend, and realised and unrealised gains and losses arising from transactions between the consolidated enterprises are fully eliminated in the consolidation.

New acquired or established enterprises are recognised in the consolidated financial statements from the time of acquisition. Sold or wound up enterprises are recognised in the consolidated income statement up to the time of disposal. Comparative figures are not adjusted for new acquired, sold or wound up enterprises.

Investments in subsidiary enterprises are set off by the proportional share of the subsidiary enterprises' market value of net assets and liabilities at the acquisition date.

Positive differences between acquisition value and market value of acquired and identified assets and liabilities, inclusive of provision for liabilities for restructuring, are recognised in intangible fixed assets as goodwill and amortised systematically in the income statement under an individual assessment of the useful life, however, not more than 20 years. Negative differences which correspond to an expected unfavourable development in the enterprises are recognised as negative goodwill under accruals in the balance sheet and recognised in the income statement as and when the unfavourable development is realised.

ANVENDT REGNSKABSPRAKSIS
ACCOUNTING POLICIES

Kapitalandele i associerede virksomheder måles i balancen til den forholdsmæssige andel af virksomhedernes værdi opgjort efter moderselskabets regnskabspraksis og med forholdsmæssig eliminering af urealiserede koncerninterne avancer og tab. I resultatopgørelsen indregnes den forholdsmæssige andel af de associerede virksomheders resultat efter eliminering af forholdsmæssig andel af intern avance og tab.

Minoritetsinteresser

I koncernregnskabet indregnes dattervirksomhedernes regnskabsposter 100%. Minoritetsinteressernes forholdsmæssige andel af dattervirksomhedernes resultat og egenkapital reguleres årligt og opføres som særskilte poster under resultatopgørelse og balance.

RESULTATOPGØRELSEN**Nettoomsætning**

Nettoomsætningen ved salg af handelsvarer og færdigvarer indregnes i resultatopgørelsen, såfremt levering og risikoovergang til køber har fundet sted inden årets udgang. Nettoomsætning indregnes eksklusiv moms, afgifter og med fradrag af rabatter i forbindelse med salget.

Segmentoplysninger

Af konkurrencemæssige hensyn er lempelsesreglen i årsregnskabslovens § 96 anvendt vedrørende segmentoplysninger.

Vareforbrug

Vareforbrug omfatter omkostninger, der afholdes for at opnå årets nettoomsætning. Herunder indgår direkte og indirekte omkostninger til råvarer og hjælpematerialer.

Andre eksterne omkostninger

Andre eksterne omkostninger omfatter omkostninger til distribution, salg, reklame, administration, lokaler, tab på debitorer, operationelle leasingomkostninger mv.

Andre driftsindtægter/-omkostninger

Andre driftsindtægter og -omkostninger indeholder regnskabsposter af sekundær karakter i forhold til virksomhedernes væsentligste aktiviteter.

Investments in associates are measured in the balance sheet at the proportional share of the value of the enterprises, calculated under the accounting policies of the parent company and eliminating proportionally any unrealised inter-company gains and losses. The proportional share of the results of the associates is recognised in the income statement after elimination of the proportional share of internal gains and losses.

Minority interests

The accounting items of the subsidiary enterprises are recognised in full in the consolidated financial statements. The minority interests' proportional share of the results and equity of the subsidiary enterprises is adjusted annually and stated as separate items in the income statement and balance sheet.

INCOME STATEMENT**Net revenue**

The net revenue from sale of merchandise and finished goods is recognised in the income statement if supply and risk transfer to purchaser has taken place before the end of the year. Net revenues is recognised exclusive of VAT, duties and less discounts related to the sale.

Segment details.

The dispensation rule contained in section 96 of the Danish Financial Statement Act has been applied for competitive reasons on segment informations.

Cost of sales

Cost of sales comprise costs incurred to achieve the net revenue for the year, including direct and indirect costs of raw materials and consumables.

Other external costs

Other external costs include costs relating to distribution, sale, advertising, administration, premises, loss on bad debts, operating lease expenses and similar expenses.

Other operating income and expenses

Other operating income and expenses include items of secondary nature in relation to the enterprises' principal activities.

ANVENDT REGNSKABSPRAKSIS
*ACCOUNTING POLICIES***Personaleomkostninger**

Personaleomkostninger omfatter løn og gager, inklusiv feriepenge og pensioner samt andre omkostninger til social sikring mv. til selskabets medarbejdere. I personaleomkostninger er fratrukket modtagne godtgørelser fra offentlige myndigheder.

Resultat af kapitalandele i dattervirksomheder og associerede virksomheder

I selskabets resultatopgørelse indregnes den forholdsmæssige andel af dattervirksomheder og associerede virksomheders resultat efter fuld eliminering af intern avance/tab og fradrag af afskrivning på goodwill.

Finansielle indtægter og omkostninger

Finansielle indtægter og omkostninger indeholder renteindtægter og -omkostninger, finansielle omkostninger ved finansiell leasing, realiserede og urealiserede kursgevinster og -tab vedrørende værdipapirer, gæld og transaktioner i fremmed valuta, amortisering af finansielle aktiver og forpligtelser samt tillæg og godtgørelse under acontoskatteordningen mv. Finansielle indtægter og omkostninger indregnes med de beløb, der vedrører regnskabsåret.

Skat

Årets skat, som består af årets aktuelle skat og forskydning i udskudt skat, indregnes i resultatopgørelsen med den del, der kan henføres til årets resultat, og direkte på egenkapitalen med den del, der kan henføres til posteringer direkte på egenkapitalen.

Selskabet er sambeskattet med koncernforbundne danske selskaber. Den aktuelle danske selskabskat fordeles mellem de sambeskattede danske selskaber i forhold til disses skattepligtige indkomst, og med fuld fordeling med refusion vedrørende skattemæssige underskud. De sambeskattede selskaber indgår i acontoskatteordningen.

Staff costs

Staff costs comprise wages and salaries, including holiday pay and pensions and other costs for social security etc. for the company's employees. Repayments from public authorities are included in staff costs.

Results of subsidiary and associate enterprises

The proportional share of results of subsidiaries and associates after full elimination of intercompany profits/losses and deduction of amortised goodwill is recognised in the company's income statement.

Financial income and expenses

Financial income and expenses include interest income and expenses, financial expenses of finance leases, realised and unrealised gains and losses arising from investments in financial assets, debt and transactions in foreign currencies, amortisation of financial assets and liabilities as well as charges and allowances under the tax-on-account scheme etc. Financial income and expenses are recognised in the income statement by the amounts that relate to the financial year.

Tax

The tax for the year, which consists of the current tax for the year and changes in deferred tax, is recognised in the income statement by the portion that can be attributed to the profit for the year, and is recognised directly in the equity by the portion that can be attributed to entries directly to the equity.

The company is jointly taxed with wholly owned Danish and foreign subsidiary enterprises. The current Danish corporation tax is distributed between the jointly taxed Danish companies in proportion to their taxable income, and with full distribution with refund regarding taxable losses. The jointly taxed companies are included in the tax-on-account scheme.

ANVENDT REGNSKABSPRAKSIS
ACCOUNTING POLICIES
BALANCEN
Materielle anlægsaktiver

Grunde og bygninger, produktionsanlæg og maskiner samt andre anlæg, driftsmateriel og inventar måles til kostpris med fradrag af akkumulerede af- og nedskrivninger. Der afskrives ikke på grunde.

Afskrivningsgrundlaget er kostpris med fradrag af den skønnede restværdi efter afsluttet brugstid.

Kostprisen omfatter anskaffelsesprisen samt omkostninger direkte tilknyttet anskaffelsen indtil det tidspunkt, hvor aktivet er klar til at blive taget i brug. For egenfremstillede aktiver omfatter kostprisen omkostninger til materialer, komponenter, underleverandører, direkte lønforbrug samt indirekte produktionsomkostninger.

Der foretages lineære afskrivninger baseret på følgende vurdering af aktivernes forventede brugstider og restværdi herefter:

	Brugstid <i>Useful life</i>	Restværdi <i>Residual value</i>
Bygninger..... <i>Buildings</i>	20-50 år	0%
Andre anlæg, driftsmateriel og inventar..... <i>Other plant, fixtures and equipment</i>	5-15 år	0%

Fortjeneste eller tab ved afhændelse af materielle anlægsaktiver opgøres som forskellen mellem salgspris med fradrag af salgsmkostninger og den regnskabsmæssige værdi på salgstidspunktet. Fortjeneste eller tab indregnes i resultatopgørelsen under andre driftsindtægter eller andre driftsomkostninger.

BALANCE SHEET
Tangible fixed assets

Land and buildings, production plant and machinery, other plants, fixtures and equipment are measured at cost less accumulated depreciation and write-downs. No depreciation is provided on land.

The depreciation base is cost less estimated residual value after end of useful life.

The cost includes the acquisition price and costs incurred directly in connection with the acquisition until the time when the asset is ready to be used. As regards self-manufactured assets, the cost price includes cost of materials, components, subcontractors, direct payroll and indirect production costs.

Straight-line depreciation is provided on the basis of an assessment of the expected useful lives of the assets and their residual value as follows:

Profit or loss on disposal of tangible fixed assets is stated as the difference between the sales price less selling costs and the carrying amount at the time of sale. Profit or loss is recognised in the income statement as other operating income or other operating expenses.

ANVENDT REGNSKABSPRAKSIS
*ACCOUNTING POLICIES***Finansielle anlægsaktiver**

Kapitalandele i dattervirksomheder og associerede virksomheder måles i moderselskabets balance efter den indre værdis metode.

Kapitalandele i dattervirksomheder og associerede virksomheder måles i balancen til den forholdsmæssige andel af virksomhedernes regnskabsmæssige indre værdi opgjort efter moderselskabets regnskabspraksis med fradrag eller tillæg af urealiserede koncerninterne avancer og tab og med tillæg eller fradrag af resterende værdi af positiv eller negativ goodwill opgjort efter overtagelsesmetoden.

Ved køb af dattervirksomheder anvendes overtagelsesmetoden, jf. beskrivelse ovenfor under koncernregnskabet.

Nettoopskrivning af kapitalandele i dattervirksomheder og associerede virksomheder overføres under egenkapitalen til reserve for nettoopskrivning efter den indre værdis metode i det omfang, den regnskabsmæssige værdi overstiger anskaffelsesværdien. Udbytte fra dattervirksomheden, der forventes vedtaget inden godkendelsen af moderselskabets årsrapport, bindes ikke på opskrivningsreserven.

Dattervirksomheder og associerede virksomheder med negativ regnskabsmæssig indre værdi måles til 0 kr., og et eventuelt tilgodehavende hos disse virksomheder nedskrives med moderselskabets andel af den negative indre værdi, i det omfang det vurderes som uerholdeligt. Såfremt den regnskabsmæssige negative indre værdi overstiger tilgodehavender, indregnes det resterende beløb under hensatte forpligtelser i det omfang, modervirksomheden har en retlig eller faktisk forpligtelse til at dække dattervirksomheder og associerede virksomheders underbalance.

Fixed asset investments

Investments in subsidiary and associated enterprises are measured in the parent company balance sheet under the equity method.

Investments in subsidiary and associated enterprises are measured in the balance sheet at the proportional share of the enterprises' carrying equity value, calculated in accordance with the parent company's accounting policies with deduction or addition of unrealised intercompany profits or losses and with addition or deduction of the residual value of positive or negative goodwill calculated in accordance with the acquisition method.

Purchases of subsidiaries are recognised in accordance with the acquisition method as described above under consolidated financial statements

Net revaluation of investments in subsidiary and associated enterprises is transferred under the equity to reserve for net revaluation under the equity value method to the extent that the carrying amount exceeds the acquisition value. The acquisition method is used on purchase of subsidiary enterprises, see description above under consolidated financial statements.

Subsidiary and associated enterprises with a negative carrying equity value are measured to DKK 0 and any amounts due from these enterprises are written down by the parent company's share of the negative equity to the extent that it is deemed to be irrecoverable. If the carrying negative equity value exceeds accounts receivable, the residual amount is recognised under provision for liabilities to the extent that the parent company has a legal or actual liability to cover the negative balance.

ANVENDT REGNSKABSPRAKSIS
*ACCOUNTING POLICIES***Varebeholdninger**

Varebeholdninger måles til kostpris efter FIFO-princippet. I tilfælde, hvor nettorealiseringsværdien er lavere end kostprisen, nedskrives til denne lavere værdi.

Kostpris for handelsvarer samt råvarer og hjælpe-materialer opgøres som anskaffelsespris med til-læg af hjemtagelsesomkostninger.

Kostpris for fremstillede færdigvarer samt varer under fremstilling omfatter kostpris for råvarer, hjælpematerialer, direkte løn og indirekte pro-duktionsomkostninger. Indirekte produktionsom-kostninger indeholder indirekte materialer og løn samt vedligeholdelse af og afskrivning på de i pro-duktionsprocessen benyttede maskiner, fabriks-bygninger og udstyr, omkostninger til fabriks-administration og ledelse samt aktiverede udvik-lingsomkostninger vedrørende produkterne.

Nettorealiseringsværdien for varebeholdninger opgøres som salgspris med fradrag af færdiggørel-sesomkostninger og omkostninger, der afholdes for at effektuere salget, og fastsættes under hen-syntagen til omsættelighed, ukurans og udvikling i forventet salgspris.

Tilgodehavender

Tilgodehavender måles til amortiseret kostpris, hvilket sædvanligvis svarer til nominel værdi. Værdien reduceres med nedskrivning til imøde-gåelse af forventede tab.

Periodeafgrænsningsposter, aktiver

Periodeafgrænsningsposter indregnet under ak-tiver omfatter afholdte omkostninger vedrørende efterfølgende regnskabsår.

Udbytte

Udbytte, som forventes udbetalt for året, vises som en særskilt post under egenkapitalen.

Inventories

Inventories are measured at cost using the FIFO-principle. If the net realisable value is lower than cost, write-down is provided to the lower value.

The cost of merchandise as well as raw materials and consumables is calculated at acquisition price with addition of transportation and similar costs.

The cost of finished goods and work in progress includes cost of raw materials, consumables, direct payroll cost and indirect production cost. Indirect production costs include indirect mate-rials and payroll and maintenance and depreci-ation of the machines, factory buildings and equipment used in the production process, cost of factory administration and Management and capitalised development costs relating to the products.

The net realisable value of inventories is stated at sales price less completion costs and costs incurred to execute the sale and is determined with due regard to marketability, obsolescence and development in expected sales price.

Receivables

Accounts receivable are measured at amortised cost which usually corresponds to nominal value. The value is reduced by write-down to meet expected losses.

Accruals, assets

Accruals recognised as assets include costs incur-red relating to the subsequent financial year.

Dividend

The expected payment of dividend for the year is recognised as a separate item under the equity capital.

ANVENDT REGNSKABSPRAKSIS
*ACCOUNTING POLICIES***Skyldig skat og udskudt skat**

Aktuelle skatteforpligtelser og tilgodehavende aktuel skat indregnes i balancen som beregnet skat af årets skattepligtige indkomst reguleret for skat af tidligere års skattepligtige indkomster samt for betalte acontoskatter.

Udskudt skat måles af midlertidige forskelle mellem regnskabsmæssig og skattemæssig værdi af aktiver og forpligtelser.

Udskudte skatteaktiver, herunder skatteværdien af fremførselsberettiget skattemæssigt underskud, måles til den værdi, hvortil aktivet forventes at kunne realiseres, enten ved udligning i skat af fremtidig indtjening, eller ved modregning i udskudte skatteforpligtelser inden for samme juridiske skatteenhed.

Udskudt skat måles på grundlag af de skatteregler og skattesatser, der med balancedagens lovgivning vil være gældende, når den udskudte skat forventes udløst som aktuel skat. Ændring i udskudt skat som følge af ændringer i skattesatser indregnes i resultatopgørelsen bortset fra poster, der føres direkte på egenkapitalen.

Gældsforpligtelser

Finansielle forpligtelser indregnes ved låneoptagelse til det modtagne provenu efter fradrag af afholdte låneomkostninger. I efterfølgende perioder måles de finansielle forpligtelser til amortiseret kostpris svarende til den kapitaliserede værdi ved anvendelse af den effektive rente, således at forskellen mellem provenuet og den nominelle værdi indregnes i resultatopgørelsen over låneperioden.

Prioritetsgæld er således målt til amortiseret kostpris, der for kontantlån svarer til lånets restgæld, og for obligationslån svarer til en restgæld beregnet på grundlag af lånets underliggende kontantværdi på låneoptagelsestidspunktet.

Gæld i øvrigt er målt til amortiseret kostpris svarende til nominal værdi.

Tax payable and deferred tax

Current tax liabilities and receivable current tax are recognised in the balance sheet as the calculated tax on the taxable income for the year, adjusted for tax on the taxable income for previous years and taxes paid on account.

Deferred tax is measured on the temporary differences between the carrying amount and the tax value of assets and liabilities.

Deferred tax assets, including the tax value of tax loss carry-forwards, are measured at the expected realisable value of the asset, either by set-off against tax on future earnings or by set-off against deferred tax liabilities within the same legal tax entity.

Deferred tax is measured on the basis of the tax rules and tax rates that under the legislation in force on the balance sheet date will be applicable when the deferred tax is expected to crystallise as current tax. Any changes in deferred tax resulting from changes in tax rates are recognised in the income statement, except from items recognised directly in equity.

Liabilities

Financial liabilities are recognised at the time of borrowing by the amount of proceeds received less borrowing costs. In subsequent periods, the financial liabilities are measured at amortised cost equal to the capitalised value when using the effective interest, the difference between the proceeds and the nominal value being recognised in the income statement over the term of loan.

Mortgage debt is measured at amortised cost which for cash loans is equal to the debt outstanding and for bond loans is equal to the debt outstanding, calculated on the basis of the underlying cash value of the loan at the time of borrowing.

Other liabilities are measured at amortised cost equal to nominal value.

ANVENDT REGNSKABSPRAKSIS
ACCOUNTING POLICIES

Omregning af fremmed valuta

Transaktioner i fremmed valuta omregnes til transaktionsdagens kurs. Valutakursdifferencer, der opstår mellem transaktionsdagens kurs og kursen på betalingsdagen indregnes i resultatopgørelsen som en finansiel post.

Hvis valutapositionen anses for sikring af fremtidige pengestrømme, indregnes urealiserede værdireguleringer direkte på egenkapitalen.

Tilgodehavender, gæld og andre monetære poster i fremmed valuta, som ikke er afregnet på balancedagen, omregnes til balancedagens valutakurs. Forskellen mellem balancedagens kurs og kursen på tidspunktet for tilgodehavendets eller gældens opståen indregnes i resultatopgørelsen under finansielle indtægter og omkostninger.

Anlægsaktiver, der er købt i fremmed valuta, omregnes til kursen på transaktionsdagen.

Foreign currency translation

Transactions in foreign currencies are translated at the rate of exchange on the transaction date. Exchange differences arising between the rate on the transaction date and the rate on the payment date are recognised in the income statement as a financial income or expense.

If the foreign exchange position is considered to hedge future cash flows, the unrealised exchange adjustments are recognised directly in the equity.

Receivables, payables and other monetary items in foreign currencies that are not settled on the balance sheet date are translated at the exchange rate on the balance sheet date. The difference between the exchange rate on the balance sheet date and the exchange rate at the time of occurrence of the receivables or payables is recognised in the income statement as financial income or expenses.

Fixed assets acquired in foreign currencies are translated at the rate of exchange on the transaction date.

ANVENDT REGNSKABSPRAKSIS
*ACCOUNTING POLICIES***PENGESTRØMSOPGØRELSE**

Pengestrømsopgørelsen viser selskabets pengestrømme for året fordelt på driftsaktivitet, investeringsaktivitet og finansieringsaktivitet for året, årets forskydning i likvider samt likvider ved årets begyndelse og slutning.

Pengestrømsopgørelsen viser pengestrømmene for året fordelt på driftsaktivitet, investeringsaktivitet og finansieringsaktivitet for året, årets forskydning i likvider samt likvider ved årets begyndelse og slutning.

Pengestrømme fra driftsaktivitet:

Pengestrømme fra driftsaktivitet opgøres som årets resultat reguleret for ikke-kontante driftsposter, ændring i driftskapital og betalt selskabskat.

Pengestrømme fra investeringsaktivitet:

Pengestrømme fra investeringsaktivitet omfatter betaling i forbindelse med køb og salg af immaterielle, materielle og finansielle anlægsaktiver.

Pengestrømme fra finansieringsaktivitet:

Pengestrømme fra finansieringsaktivitet omfatter ændringer i størrelse eller sammensætning af selskabskapital og omkostninger forbundet hermed samt optagelse af lån samt afdrag på rentebærende gæld og betaling af udbytte til selskabsdeltagere.

Likvider:

Likvider omfatter kassekredit og likvide beholdninger.

CASH FLOW STATEMENT

The cash flow statement shows the company's cash flows for the year for operating activities, investing activities and financing activities in the year, the change in cash and cash equivalents of the year and cash and cash equivalents at beginning and end of the year.

The cash flow statement shows the company's cash flows for the year for operating activities, investing activities and financing activities in the year, the change in cash and cash equivalents of the year and cash and cash equivalents at beginning and end of the year.

Cash flows from operating activities:

Cash flows from operating activities are computed as the results for the year adjusted for non-cash operating items, changes in net working capital and corporation tax paid.

Cash flows from investing activities:

Cash flows from investing activities include payments in connection with purchase and sale of intangible and tangible fixed asset and fixed asset investments.

Cash flows from financing activities:

Cash flows from financing activities include changes in the size or composition of share capital and related costs, and borrowings and repayment of interest-bearing debt and payment of dividend to shareholders.

Cash and cash equivalents:

Cash and cash equivalents include bank overdraft and liquid funds.

ANVENDT REGNSKABSPRAKSIS
ACCOUNTING POLICIES

NØGLETAL

De i hoved- og nøgletaloversigten anførte nøgletal er beregnet således:

Bruttomargin:

$$\frac{\text{Bruttoresultat} \times 100}{\text{Nettoomsætning}}$$

Overskudsgrad:

$$\frac{\text{Driftsresultat} \times 100}{\text{Nettoomsætning}}$$

Afkastningsgrad:

$$\frac{\text{Resultat før skat} \times 100}{\text{Gennemsnitlige aktiver}}$$

Soliditetsgrad:

$$\frac{\text{Egenkapital ekskl. minoritetsint., ultimo} \times 100}{\text{Passiver i alt, ultimo}}$$

Egenkapitalforrentning:

$$\frac{\text{Resultat efter skat ekskl. minoriteter} \times 100}{\text{Gennemsnitlig egenkapital ekskl. minoriteter}}$$

Nøgletallene følger i al væsentlighed Den Danske Finansanalytikerforenings anbefalinger

KEY FIGURES

The ratios stated in the overview of financial highlights are calculated as follows:

Gross margin:

$$\frac{\text{Gross profit/loss} \times 100}{\text{Net turnover}}$$

Profit margin:

$$\frac{\text{Operating profit/loss} \times 100}{\text{Net turnover}}$$

Rate of return:

$$\frac{\text{Profit/loss before tax} \times 100}{\text{Average of assets}}$$

Solvency ratio:

$$\frac{\text{Equity excl. minority interests, end of year} \times 100}{\text{Total liabilities, end of year}}$$

Return on equity:

$$\frac{\text{Profit/loss after tax excl. minority interests} \times 100}{\text{Average of equity excl. minority interests}}$$

The ratios follow in all material respects the recommendations of the Danish Association of Financial Analysts.

RESULTATOPGØRELSE 1. JANUAR - 31. DECEMBER
INCOME STATEMENT 1 JANUARY - 31 DECEMBER

	Note	Koncernen		Moderselskabet	
		Group		Parent company	
		2015	2014	2015	2014
		tkr.	tkr.	tkr.	tkr.
		DKK '000	DKK '000	DKK '000	DKK '000
NETTOOMSÆTNING	1	739.400	644.830	0	0
<i>NET REVENUE</i>					
Vareforbrug.....		-571.878	-511.978	0	0
<i>Cost of sales</i>					
Andre driftsindtægter.....		4.400	3.866	0	0
<i>Other operating income</i>					
Eksterne omkostninger.....		-69.807	-57.173	-65	-181
<i>Other external expenses</i>					
BRUTTORESULTAT		102.115	79.545	-65	-181
<i>GROSS PROFIT</i>					
Personaleomkostninger.....	2	-33.082	-32.099	0	0
<i>Staff costs</i>					
Af- og nedskrivninger.....		-5.012	-4.649	0	0
<i>Depreciation, amortisation and impairment</i>					
Andre driftsomkostninger.....		-17.933	-605	0	0
<i>Other operating expenses</i>					
DRIFTSRESULTAT		46.088	42.192	-65	-181
<i>OPERATING PROFIT</i>					
Resultat af kapitalandele i datter- og associerede virksomheder.....		27.632	7.522	63.154	38.542
<i>Result of equity investments in group and associat</i>					
Andre finansielle indtægter.....	3	8.997	6.757	669	597
<i>Other financial income</i>					
Andre finansielle omkostninger.....	4	-7.123	-7.502	-416	-269
<i>Other financial expenses</i>					
RESULTAT FØR SKAT		75.594	48.969	63.342	38.689
<i>PROFIT BEFORE TAX</i>					
Skat af årets resultat.....	5	-10.632	-8.341	-45	-63
<i>Tax on profit/loss for the year</i>					
ÅRETS RESULTAT		64.962	40.628	63.297	38.626
<i>PROFIT FOR THE YEAR</i>					

RESULTATOPGØRELSE 1. JANUAR - 31. DECEMBER
INCOME STATEMENT 1 JANUARY - 31 DECEMBER

Note <i>Note</i>	Koncernen <i>Group</i>		Moderselskabet <i>Parent company</i>	
	2015 tkr. DKK '000	2014 tkr. DKK '000	2015 tkr. DKK '000	2014 tkr. DKK '000
ÅRETS RESULTAT..... <i>PROFIT FOR THE YEAR</i>	64.962	40.628	63.297	38.626
Minoritetsinteressernes andel af overskud i datterselskaber <i>Minority shareholders' share of profit of subsidiaries</i>	-1.665	-2.002		
KONCERNENS ANDEL AF ÅRETS RESULTAT..... <i>GROUP SHARE OF PROFIT FOR THE YEAR</i>	63.297	38.626		
FORSLAG TIL RESULTATDISPONERING <i>PROPOSED DISTRIBUTION OF PROFIT</i>				
Foreslået udbytte for regnskabsåret... <i>Proposed dividend for the year</i>			35.000	20.000
Reserve for nettoopsk. efter indre værdis metode..... <i>Reserve for net revaluation according to equity method</i>			31.272	27.395
Overført resultat..... <i>Retained earnings</i>			-2.975	-8.769
I ALT..... <i>TOTAL</i>			63.297	38.626

BALANCE 31. DECEMBER
BALANCE SHEET AT 31 DECEMBER

AKTIVER ASSETS	Note	Koncernen <i>Group</i>		Moderselskabet <i>Parent company</i>	
		2015 tkr. DKK '000	2014 tkr. DKK '000	2015 tkr. DKK '000	2014 tkr. DKK '000
Grunde og bygninger..... <i>Land and buildings</i>		26.733	20.443	0	0
Produktionsanlæg og maskiner..... <i>Production plants and machinery</i>		19.615	21.734	0	0
Mat.anlægsaktiver under udførelse og forudbet..... <i>Tangible fixed assets in progress and prepayment</i>		12.302	0	0	0
Materielle anlægsaktiver..... <i>Tangible fixed assets</i>	6	58.650	42.177	0	0
Kapitalandele i dattervirksomheder... <i>Equity investments in group enterprises</i>		0	0	170.580	132.009
Kapitalandele i associerede virksomheder..... <i>Equity investments in associated enterprises</i>		71.694	43.395	41.194	25.328
Andre værdipapirer..... <i>Other securities</i>		1.654	1.654	0	0
Tilgodehavender i tilknyttede virksomheder..... <i>Receivables from group enterprises</i>		0	0	27.112	26.756
Tilgodehavende i associerede virksomheder..... <i>Receivables from associated enterprises</i>		19.905	19.905	0	0
Finansielle anlægsaktiver..... <i>Fixed asset investments</i>	7	93.253	64.954	238.886	184.093
ANLÆGSAKTIVER..... <i>FIXED ASSETS</i>		151.903	107.131	238.886	184.093
Råvarer og hjælpematerialer..... <i>Raw materials and consumables</i>		22.524	17.269	0	0
Fremstillede færdigvarer og handelsvarer..... <i>Finished goods and goods for resale</i>		54.298	28.372	0	0
Forudbetalinger for varer..... <i>Prepayments for goods</i>		1.031	0	0	0
Varebeholdninger..... <i>Inventory</i>		77.853	45.641	0	0

BALANCE 31. DECEMBER
BALANCE SHEET AT 31 DECEMBER

	Note	Koncernen		Moderselskabet	
		Group		Parent company	
AKTIVER (FORTSAT)		2015	2014	2015	2014
<i>ASSETS (CONTINUED)</i>	<i>Note</i>	<i>tkr.</i>	<i>tkr.</i>	<i>tkr.</i>	<i>tkr.</i>
		<i>DKK '000</i>	<i>DKK '000</i>	<i>DKK '000</i>	<i>DKK '000</i>
Tilgodehavender fra salg og tjenesteydelser.....		164.279	153.809	0	0
<i>Trade receivables</i>					
Tilgodehavende hos tilknyttede virksomheder.....		0	0	18.673	10.747
<i>Receivables from group enterprises</i>					
Tilgodehavende hos associerede virksomheder.....		2.199	0	0	0
<i>Receivables from associated enterprises</i>					
Udskudte skatteaktiver.....		1.728	2.254	0	0
<i>Deferred tax assets</i>					
Andre tilgodehavender.....		10.333	14.850	0	0
<i>Other receivables</i>					
Periodeafgrænsningsposter.....	8	216	295	0	0
<i>Prepayments and accrued income</i>					
Tilgodehavender.....		178.755	171.208	18.673	10.747
<i>Accounts receivable</i>					
Likvider.....		36.246	3.406	0	0
<i>Cash and cash equivalents</i>					
OMSÆTNINGSAKTIVER.....		292.854	220.255	18.673	10.747
<i>CURRENT ASSETS</i>					
AKTIVER.....		444.757	327.386	257.559	194.840
<i>ASSETS</i>					

BALANCE 31. DECEMBER
BALANCE SHEET AT 31 DECEMBER

	Note	Koncernen		Moderselskabet	
		Group		Parent company	
PASSIVER		2015	2014	2015	2014
EQUITY AND LIABILITIES		tkr.	tkr.	tkr.	tkr.
		DKK '000	DKK '000	DKK '000	DKK '000
Selskabskapital.....		3.000	3.000	3.000	3.000
<i>Share capital</i>					
Reserve for nettoopsk. efter indre værdis metode.....		53.320	25.688	118.508	86.767
<i>Reserve for net revaluation according to equity method</i>					
Overført overskud.....		122.619	121.485	57.431	60.406
<i>Retained profit</i>					
Forslag til udbytte.....		35.000	20.000	35.000	20.000
<i>Proposed dividend</i>					
EGENKAPITAL.....	9	213.939	170.173	213.939	170.173
EQUITY					
MINORITETSINTERESSER.....	10	20.831	5.515	0	0
MINORITY SHAREHOLDERS					
Hensættelser til kapitalandele i tilknyttede virksomheder.....		0	0	2.211	3.728
<i>Provisions for equity investments in group enterprises</i>					
HENSATTE FORPLIGTELSE.....		0	0	2.211	3.728
PROVISIONS FOR LIABILITIES					
Gæld til kreditinstitutter i øvrigt.....		865	1.747	0	0
<i>Other bank debt</i>					
Langfristede gældsforpligtelser.....	11	865	1.747	0	0
Long-term liabilities					
Kortfristet del af langfristet gæld.....	11	609	609	0	0
<i>Short-term portion of long-term liabilities</i>					
Gæld til pengeinstitutter.....		29.342	37.588	0	0
<i>Bank debt</i>					
Leverandører af varer og tjenesteydelser.....		107.930	51.645	40	40
<i>Trade payables</i>					
Gæld til tilknyttede virksomheder.....		57.010	38.459	41.325	20.836
<i>Payables to group enterprises</i>					
Selskabsskat.....		4.670	4.377	44	63
<i>Corporation tax</i>					
Anden gæld.....		9.561	17.273	0	0
<i>Other liabilities</i>					
Kortfristede gældsforpligtelser.....		209.122	149.951	41.409	20.939
Current liabilities					

BALANCE 31. DECEMBER
BALANCE SHEET AT 31 DECEMBER

	Note	Koncernen		Moderselskabet	
		Group		Parent company	
PASSIVER (FORTSAT)		2015	2014	2015	2014
<i>EQUITY AND LIABILITIES (CONTINUED)</i>	<i>Note</i>	tkr.	tkr.	tkr.	tkr.
		DKK '000	DKK '000	DKK '000	DKK '000
GÆLDSFORPLIGTELSER.....		209.987	151.698	41.409	20.939
<i>LIABILITIES</i>					
PASSIVER.....		444.757	327.386	257.559	194.840
<i>EQUITY AND LIABILITIES</i>					
Eventualposter mv.	12				
<i>Contingencies etc.</i>					
Pantsætninger og					
sikkerhedsstillelser	13				
<i>Charges and securities</i>					
Nærtstående parter	14				
<i>Related parties</i>					
Honorar til generalforsamlingsvalgte					
revisorer	15				
<i>Fee to auditors appointed by the General Meeting</i>					

PENGESTRØMSOPGØRELSE
CASH FLOW STATEMENT

	Koncernen	
	<i>Group</i>	
	2015	2014
	tkr.	tkr.
	DKK '000	DKK '000
Årets resultat..... <i>Profit for the year</i>	64.962	40.628
Årets afskrivninger tilbageført..... <i>Reversed depreciation of the year</i>	5.012	4.649
Resultat af associerede selskaber..... <i>Profit from associates</i>	-27.632	-7.522
Skat af årets resultat tilbageført..... <i>Reversed tax on profit for the year</i>	10.629	8.339
Betalt selskabsskat..... <i>Corporation tax paid</i>	-9.799	-4.066
Ændring i varebeholdninger..... <i>Change in inventory</i>	-32.211	3.384
Ændring i tilgodehavender..... <i>Change in receivables</i>	-8.074	-10.996
Ændring i kortfristet gæld (ekskl. bank, skat og udbytte)..... <i>Change in current liabilities (excl. bank, tax and dividend)</i>	67.124	868
PENGESTRØMME FRA DRIFTSAKTIVITETER..... CASH FLOW FROM OPERATING ACTIVITIES	70.011	35.284
Køb af materielle anlægsaktiver..... <i>Purchase of tangible fixed assets</i>	-22.356	-8.008
Salg af materielle anlægsaktiver..... <i>Sale of tangible fixed assets</i>	865	1.154
Køb af finansielle anlægsaktiver..... <i>Purchase of financial assets</i>	-666	0
Salg af finansielle anlægsaktiver..... <i>Sale of financial assets</i>	0	131
Andre pengestrømme vedrørende investeringsaktiviteter..... <i>Other cash flows from investing activities</i>	14.116	-1.602
PENGESTRØMME FRA INVESTERINGSAKTIVITET..... CASH FLOWS FROM INVESTING ACTIVITIES	-8.041	-8.325
Afdrag på lån..... <i>Repayment of loans</i>	-882	-873
Afdrag på udlån til associeret virksomhed..... <i>Repayment of loan til associated company</i>	0	27
Betalt udbytte i regnskabsåret..... <i>Dividend paid in the financial year</i>	-20.000	-10.000
PENGESTRØMME FRA FINANSIERINGSAKTIVITET..... CASH FLOW FROM FINANCING ACTIVITIES	-20.882	-10.846

PENGESTRØMSOPGØRELSE
CASH FLOW STATEMENT

	Koncernen	
	<i>Group</i>	
	2015	2014
	tkr.	tkr.
	DKK '000	DKK '000
ÆNDRING I LIKVIDER.....	41.088	16.113
CHANGE IN CASH AND CASH EQUIVALENTS		
Likvider 1. januar.....	-34.184	-50.297
<i>Cash and cash equivalents at 1 January</i>		
LIKVIDER 31. DECEMBER.....	6.904	-34.184
CASH AND CASH EQUIVALENTS AT 31 DECEMBER		
Likvider 31. december specificeres således:		
<i>Specification of cash and cash equivalents at 31 December:</i>		
Likvider	36.246	3.404
<i>Cash and cash equivalents</i>		
Gæld til pengeinstitutter.....	-29.342	-37.588
<i>Bank debt</i>		
LIKVIDER, NETTOGÆLD.....	6.904	-34.184
CASH AND CASH EQUIVALENTS, NET DEBT		

NOTER
NOTES

	Koncernen		Moderselskabet		Note Note
	Group		Parent company		
	2015	2014	2015	2014	
	tkr.	tkr.	tkr.	tkr.	
	DKK '000	DKK '000	DKK '000	DKK '000	
Nettoomsætning					1
<i>Net revenue</i>					
Segmentoplysning					
<i>Segment details</i>					
Omsætning i Danmark, Polen og Tyskland	255.903	258.326	0	0	
<i>Revenue in Denmark, Poland and Germany</i>					
Omsætning, øvrige markeder.....	483.497	386.504	0	0	
<i>Revenue other markets</i>					
	739.400	644.830	0	0	
Personaleomkostninger					2
<i>Staff costs</i>					
Gennemsnitligt antal medarbejdere...	99	79	0	0	
<i>Average number of employees</i>					
Løn og gager	29.590	28.513	0	0	
<i>Wages and salaries</i>					
Pensioner.....	2.740	2.707	0	0	
<i>Pensions</i>					
Andre personaleomkostninger.....	752	879	0	0	
<i>Other staff costs</i>					
	33.082	32.099	0	0	
Vederlag til direktion.....	2.176	2.060	0	0	
<i>Remuneration of management</i>					
Vederlag til bestyrelse.....	265	380	0	0	
<i>Remuneration of board of directors</i>					
	2.441	2.440	0	0	
Andre finansielle indtægter					3
<i>Other financial income</i>					
Tilknyttede virksomheder.....	0	0	668	595	
<i>Group enterprises</i>					
Finansielle indtægter i øvrigt.....	8.997	6.757	1	2	
<i>Other interest income</i>					
	8.997	6.757	669	597	

NOTER
NOTES

	Koncernen		Moderselskabet		Note
	<i>Group</i>		<i>Parent company</i>		
	2015	2014	2015	2014	
	tkr.	tkr.	tkr.	tkr.	
	DKK '000	DKK '000	DKK '000	DKK '000	
Andre finansielle omkostninger					4
<i>Other financial expenses</i>					
Tilknyttede virksomheder.....	416	269	416	269	
<i>Group enterprises</i>					
Finansielle omkostninger i øvrigt.....	6.707	7.233	0	0	
<i>Other interest income</i>					
	7.123	7.502	416	269	
Skat af årets resultat					5
<i>Tax on profit/loss for the year</i>					
Beregnet skat af årets skattepligtige indkomst.....	10.092	9.315	45	63	
<i>Calculated tax on taxable income of the year</i>					
Regulering af udskudt skat.....	540	-974	0	0	
<i>Adjustment of deferred tax</i>					
	10.632	8.341	45	63	

NOTER
 NOTES

Materielle anlægsaktiver
Tangible fixed assets

 Note
 Note

6

	Koncernen <i>Group</i>		
	Grunde og bygninger <i>Land and buildings</i>	Produktionsanlæg og maskiner <i>Production plants and machinery</i>	Mat. anlægsaktiver under udførelse og forudbet. <i>Tangible fixed assets in progress and prepayment</i>
Kostpris 1. januar 2015..... <i>Cost at 1 January 2015</i>	26.376	64.286	0
Tilgang..... <i>Additions</i>	7.015	3.039	12.302
Afgang..... <i>Disposals</i>	0	-1.996	0
Kostpris 31. december 2015..... <i>Cost at 31 December 2015</i>	33.391	65.329	12.302
Af- og nedskrivninger 1. januar 2015..... <i>Depreciation and write-down at 1 January 2015</i>	5.933	42.551	0
Afskrivninger solgte aktiver..... <i>Reversal of depreciation of assets disposed of</i>	0	-1.131	0
Årets afskrivninger..... <i>Depreciation</i>	725	4.294	0
Af- og nedskrivninger 31. december 2015.... <i>Depreciation and write-down at 31 December 2015</i>	6.658	45.714	0
Regnskabsmæssig værdi 31. december 2015. <i>Carrying amount at 31 December 2015</i>	26.733	19.615	12.302

NOTER
 NOTES

Finansielle anlægsaktiver
Fixed asset investments

 Note
 Note

7

	Koncernen <i>Group</i>
	Kapitalandele i associerede virksomheder <i>Equity investments in associated enterprises</i>
Kostpris 1. januar 2015.....	17.708
<i>Cost at 1 January 2015</i>	
Tilgang.....	666
<i>Additions</i>	
Kostpris 31. december 2015.....	18.374
<i>Cost at 31 December 2015</i>	
Opskrivninger 1. januar 2015.....	25.688
<i>Revaluation at 1 January 2015</i>	
Årets opskrivninger	27.632
<i>Revaluation and write-down for the year</i>	
Opskrivninger 31. december 2015.....	53.320
<i>Revaluation at 31 December 2015</i>	
Saldo 31. december 2015.....	71.694
<i>Balance 31 December 2015</i>	
Regnskabsmæssig værdi 31. december 2015.....	71.694
<i>Carrying amount at 31 December 2015</i>	

NOTER
NOTES

Note
Note

Finansielle anlægsaktiver (fortsat)
Fixed asset investments (continued)

7

	Morderselskabet Parent company	
	Kapitalandele i datter- virksomheder Equity investments in group enterprises	Kapitalandele i associerede virksomheder Equity investments in associated enterprises
Kostpris 1. januar 2015..... <i>Cost at 1 January 2015</i>	50.350	16.492
Tilgang..... <i>Additions</i>	24.213	0
Kostpris 31. december 2015..... <i>Cost at 31 December 2015</i>	74.563	16.492
Opskrivninger 1. januar 2015..... <i>Revaluation at 1 January 2015</i>	77.931	8.836
Valutakursregulering til ultimokurs..... <i>Exchange adjustment at closing rate</i>	469	0
Udloddet resultat..... <i>Dividend</i>	-31.882	0
Årets opskrivninger..... <i>Revaluation and write-down for the year</i>	47.288	15.866
Opskrivninger 31. december 2015..... <i>Revaluation at 31 December 2015</i>	93.806	24.702
Saldo 31. december 2015..... <i>Balance 31 December 2015</i>	168.369	41.194
Underbalance, hensatte forpligtelser..... <i>Negative balance, provisions for liabilities</i>	2.211	0
Regnskabsmæssig værdi 31. december 2015..... <i>Carrying amount at 31 December 2015</i>	170.580	41.194

NOTER
NOTES

Note
Note

Finansielle anlægsaktiver (fortsat)
Fixed asset investments (continued)

7

Kapitalandele i dattervirksomheder (tkr.)
Investments in subsidiaries (DKK '000)

<i>Navn og hjemsted Company</i>	<i>Ejerandel % Ownership %</i>
Aller Aqua A/S, Christiansfeld	100
Aller Aqua Polska sp. z.o.o., Polen.....	91
Aller Aqua Ukraina sp. z.o.o., Ukraine.....	91
Aller Aqua Technology ApS, Christiansfeld.....	100
Aller Aqua Ireland Ltd., Irland.....	100
Aller Aqua Norway AS, Norge.....	100
Gulen Marine Farm AS, Norge.....	90
Aller Aqua Research GmbH, Tyskland.....	100
Aller Aqua China A/S, Christiansfeld.....	60
Aller Aqua Qingdao, Kina.....	100
Aller Aqua Nigeria, Nigeria.....	97
Aller Aqua Kenya, Kenya.....	100

Kapitalandele i associerede virksomheder (tkr.)
Investments in associates (DKK '000)

<i>Navn og hjemsted Company</i>	<i>Ejerandel % Ownership %</i>
Emsland-Aller Aqua GmbH, Tyskland.....	45
Zoocontrol Egypt for Industrialization and Trade - S.A.E., Egypten.....	40
Aller Ejendomsselskab A/S, Christiansfeld.....	50
Binderup Mølle A/S, Nibe.....	30
Seamatech AS, Norge.....	33

Periodeafgrænsningsposter

8

Prepayments and accrued income

Periodeafgrænsningsposter indeholder omkostninger afholdt vedrørende efterfølgende indkomstår.

Accrued expenses include expenses incurred regarding next financial year.

NOTER
NOTES

Egenkapital
Equity

Note
Note

9

	Koncernen Group				
	Selskabs- kapital Share capital	Reserve for nettoopsk. efter indre kapitalværdi- metode Reserve for net revaluation according to equity method	Overført overskud Retained profit	Forslag til udbytte Proposed dividend	I alt Total
Egenkapital 1. januar 2015..... <i>Equity at 1 January 2015</i>	3.000	25.688	121.485	20.000	170.173
Betalt udbytte..... <i>Dividend paid</i>	0	0	0	-20.000	-20.000
Valutakursreguleringer..... <i>Foreign exchange adjustments</i>	0	0	469	0	469
Forslag til årets resultatdisponering..... <i>Proposed distribution of profit</i>	0	27.632	665	35.000	63.297
Egenkapital 31. december 2015..... <i>Equity at 31 December 2015</i>	3.000	53.320	122.619	35.000	213.939

	Moderselskabet Parent company				
	Selskabs- kapital Share capital	Reserve for nettoopsk. efter indre kapitalværdi- metode Reserve for net revaluation according to equity method	Overført overskud Retained profit	Forslag til udbytte Proposed dividend	I alt Total
Egenkapital 1. januar 2015..... <i>Equity at 1 January 2015</i>	3.000	86.767	60.406	20.000	170.173
Betalt udbytte..... <i>Dividend paid</i>	0	0	0	-20.000	-20.000
Valutakursreguleringer..... <i>Foreign exchange adjustments</i>	0	469	0	0	469
Forslag til årets resultatdisponering..... <i>Proposed distribution of profit</i>	0	31.272	-2.975	35.000	63.297
Egenkapital 31. december 2015..... <i>Equity at 31 December 2015</i>	3.000	118.508	57.431	35.000	213.939

Selskabskapitalen har ikke været ændret i de seneste 5 år.
The share capital has remained unchanged for the last 5 years.

NOTER
NOTES

			Note
			Note
Egenkapital (fortsat)			9
<i>Equity (continued)</i>			
	2015	2014	
	tkr.	tkr.	
	<i>DKK '000</i>	<i>DKK '000</i>	
Selskabskapital			
<i>Share capital</i>			
Selskabskapitalen er fordelt således:			
<i>Share capital:</i>			
A-aktier, 1.500 stk. a nom. 1.000 kr.....	1.500	1.500	
B-aktier, 1.500 stk. a nom. 1.000 kr.....	1.500	1.500	
	3.000	3.000	
	Koncernen		
	<i>Group</i>		
	2015	2014	Note
	tkr.	tkr.	Note
	<i>DKK '000</i>	<i>DKK '000</i>	
Minoritetsinteresser			10
<i>Minority shareholders</i>			
Minoritetsinteresser 1. januar 2015.....	5.515	4.575	
<i>Minority interests at 1 January 2015</i>			
Andel af udbytte.....	-1.958	-981	
<i>Share of dividends</i>			
Valutakursreguleringer.....	0	-81	
<i>Exchange rate adjustments</i>			
Henlagt af årets overskud.....	1.665	2.002	
<i>Appropriation of profit for the year</i>			
Regulering som følge af ændret aktiebesiddelse.....	15.609	0	
<i>Adjustment due to change in shareholding</i>			
Minoritetsinteresser 31. december 2015.....	20.831	5.515	
<i>Minority interests at 31 December 2015</i>			

NOTER
NOTES

Langfristede gældsforpligtelser
Long-term liabilities

11

	Koncernen			
	<i>Group</i>			
	1/1 2015	31/12 2015	Afdrag	Restgæld
	gæld i alt	gæld i alt	næste år	efter 5 år
<i>1/1 2015</i>	<i>31/12 2015</i>	<i>Repayment</i>	<i>Debt</i>	
<i>total liabilities</i>	<i>total liabilities</i>	<i>next year</i>	<i>outstanding after 5 years</i>	
Gæld til kreditinstitutter i øvrigt..... <i>Other bank debt</i>	2.356	1.474	609	0
	2.356	1.474	609	0

Eventualposter mv.

12

Contingencies etc.

Der er indgået valutaoptionsforretninger på 22 mio. kr. primært til afdækning af fremtidige betalinger.

Koncernen har indgået kontrakter om fremtidige leverancer (køb/salg) i et for branchen normalt omfang.

Koncernen har indgået en langvarig lejekontrakt på bygninger.

Koncernen har endvidere indgået operationelle leasingaftaler af begrænset omfang.

The group has entered into a forward foreign exchange contracts of 22 mDKK primarily to cover future payments.

The group has signed contracts for future deliveries (purchase/sales) in a scale which is within the regular limits of the trade.

The group has signed a long lease on the buildings.

The group has also entered into operational lease contracts in a limited scale.

Hæftelse i sambeskatningen

Selskabet hæfter solidarisk sammen med moderselskabet og de øvrige selskaber i den sambeskattede koncern for skat af koncernens sambeskattede indkomst og for visse eventuelle kildeskatter.

Skyldig skat af koncernens sambeskattede indkomst fremgår af årsrapporten for Hans Erik Bylling Holding ApS, der er administrationselskab for sambeskatningen.

The company is jointly and severally liable with the parent company and the other companies in the jointly taxed group for tax on the group's jointly taxed income and for certain possible withholding taxes.

Tax payable of the group's jointly taxed income is stated in the annual report of Hans Erik Bylling Holding ApS, which acts as management company for the joint taxation.

**NOTER
NOTES****Pantsætninger og sikkerhedsstillelser**

13

Charges and securities

Til sikkerhed for gæld til pengeinstitut er der stillet virksomhedspant på ialt 100 mio. kr. , ligesom ejendomme, varelagre og tilgodehavender herudover i et vist omfang er stillet til sikkerhed for gæld til kreditinstitutter.

Security totalling mDKK 100 has been provided for the group's debts to banks, just as land and buildings, inventories and receivables to a certain extent have been provided as security for debts for credit institutions.

Selskabet har afgivet selvskyldner kaution for et datterselskabs mellemværende med et pengeinstitut. Mellemværendet var på 23 mio kr. pr. 31. december 2015.

The company has issued a guarantee of payment for subsidiary's debt to a bank. The debt was 23 mDKK as at 31. December 2015.

Nærtstående parter

14

Related parties

Virksomhedens nærtstående parter omfatter følgende:

The company's related parties comprise:

Bestemmende indflydelse*Deciding power*

Direktør Hans Erik Bylling, Stepping via modervirksomheden Hans Erik Bylling Holding ApS.

Executive officer Hans Erik Bylling, Stepping, through the parent company, Hans Erik Bylling Holding ApS.

Øvrige nærtstående parter, som virksomheden har haft transaktioner med*Other related parties, with which the company has had transactions*

Virksomhedens nærtstående parter med betydelig indflydelse omfatter datter- og associerede virksomheder samt selskabernes bestyrelse, direktion og ledende medarbejdere samt disse personers relaterede familiemedlemmer. Nærtstående parter omfatter endvidere selskaber, hvori førnævnte personkreds har væsentlige interesser.

The company's related parties with significant decision power comprises group and associated companies together with the management of the companies and managing employees and the related family of those individuals. Related parties furthermore comprises companies in which the beforementioned individuals has significant interest.

Transaktioner med nærtstående parter*Transactions with related parties*

Virksomheden har ikke haft væsentlige transaktioner, der ikke er indgået på markedsmæssige vilkår.

The company has not had significant transactions that have not been at arms-length.

Koncernregnskab

Selskabet indgår i koncernregnskabet for Hans Erik Bylling Holding ApS, Allervej 130, 6070 Christiansfeld, hvilket er modervirksomheden for den største koncern, hvori selskabet indgår som dattervirksomhed.

The company is comprised by the consolidated financial statements for Hans Erik Bylling Holding ApS, Allervej 130, 6070 Christiansfeld, which is the parent company of the largest group, in which the company as a subsidiary.

NOTER
NOTES

	Koncernen		Moterselskabet		Note Note
	<i>Group</i>		<i>Parent company</i>		
	2015	2014	2015	2014	
	tkr.	tkr.	tkr.	tkr.	
	DKK '000	DKK '000	DKK '000	DKK '000	
Honorar til generalforsamlingsvalgte revisorer					15
<i>Fee to auditors appointed by the General Meeting</i>					
Lovpligtig revision.....	198	209	30	30	
<i>Statutory audit</i>					
Andre ydelser.....	135	104	35	41	
<i>Other services</i>					
	333	313	65	71	