

**ALLER AQUA GROUP A/S**

**ALLERVEJ 130, 6070 CHRISTIANSFELD**

**ÅRSRAPPORT**  
*ANNUAL REPORT*

**1. JANUAR - 31. DECEMBER 2017**  
*1 JANUARY - 31 DECEMBER 2017*

**Årsrapporten er fremlagt og godkendt på  
selskabets ordinære generalforsamling,  
den 25. maj 2018**

*The Annual Report has been presented and adopted at  
the Company's Annual General Meeting on 25 May 2018*

---

**Hans Erik Bylling**

*The English part of this document is an unofficial translation of the original Danish text, and in case of any discrepancy between the Danish text and the English translation, the Danish text shall prevail.*

**CVR-NR. 30 90 97 55**  
**CVR NO. 30 90 97 55**

## INDHOLDSFORTEGNELSE

### CONTENTS

	Side Page
<b>Selskabsoplysninger</b> <i>Company Details</i>	
Selskabsoplysninger..... <i>Company Details</i>	3
Koncernoversigt..... <i>Group Structure</i>	4
<b>Erklæringer</b> <i>Statement and Report</i>	
Ledelsespåtegning..... <i>Statement by Board of Directors and Board of Executives</i>	5
Den uafhængige revisors revisionspåtegning..... <i>Independent Auditor's Report</i>	6-10
<b>Ledelsesberetning</b> <i>Management's Review</i>	
Hoved- og nøgletal for koncernen..... <i>Financial Highlights of the group</i>	11-13
Ledelsesberetning..... <i>Management's Review</i>	14-16
<b>Koncern- og årsregnskab 1. januar - 31. december</b> <i>Consolidated and Parent Company Financial Statements 1 January - 31 December</i>	
Resultatopgørelse..... <i>Income Statement</i>	17
Balance..... <i>Balance Sheet</i>	18-21
Egenkapitalopgørelse..... <i>Equity</i>	22
Pengestrømsopgørelse..... <i>Cash Flow Statement</i>	23-24
Noter..... <i>Notes</i>	25-36
Anvendt regnskabspraksis..... <i>Accounting Policies</i>	37-44

**SELSKABSOPLYSNINGER**  
*COMPANY DETAILS***Selskabet**  
*Company*

Aller Aqua Group A/S  
Allervej 130  
6070 Christiansfeld

CVR-nr.: 30 90 97 55  
CVR no.:  
Stiftet: 30. september 2007  
Established: 30 September 2007  
Hjemsted: Kolding  
Registered Office:  
Regnskabsår: 1. januar - 31. december  
Financial Year: 1 January - 31 December

**Bestyrelse**  
*Board of Directors*

Ivan Bundgård Sørensen  
Hans Erik Bylling  
Carsten Jørgensen  
Henrik Halken  
Allan Skovgaard  
Rolf Manfred Ebbesen

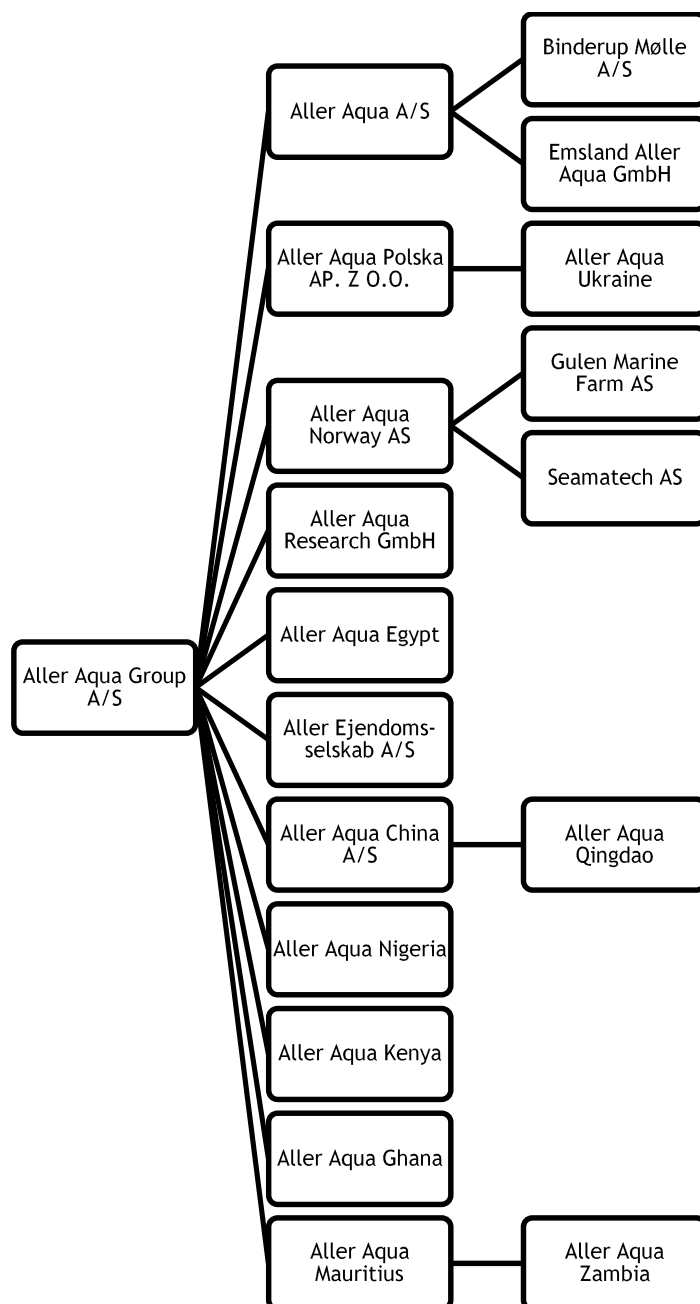
**Direktion**  
*Board of Executives*

Hans Erik Bylling  
Carsten Jørgensen

**Revision**  
*Auditor*

BDO Statsautoriseret revisionsaktieselskab  
Nordhavnsvej 12. 1. sal, Box 391  
6100 Haderslev

# KONCERNOVERSIGT GROUP STRUCTURE



Følgende associerede virksomheder indgår ikke i konsolideringen, men indgår til indre værdi efter equity-metoden:

*The following associated companies are not included in the consolidation but are recognised at equity value under the equity method:*

Emsland-Aller Aqua GmbH, Germany  
 Aller Ejendoms-selskab A/S, Kolding  
 Aller Aqua Zambia Limited, Zambia  
 Binderup Mølle A/S, Nibe

**LEDELSESPÅTEGNING****STATEMENT BY BOARD OF DIRECTORS AND BOARD OF EXECUTIVES**

Bestyrelsen og direktionen har dags dato behandlet og godkendt årsrapporten for regnskabsåret 1. januar - 31. december 2017 for Aller Aqua Group A/S.

Årsrapporten aflægges i overensstemmelse med årsregnskabsloven.

Det er vores opfattelse, at koncernregnskabet og årsregnskabet giver et retvisende billede af koncernens og selskabets aktiver, passiver og finansielle stilling pr. 31. december 2017 samt af resultatet af koncernens og selskabets aktiviteter og pengestrømme for regnskabsåret 1. januar - 31. december 2017.

Ledelsesberetningen indeholder efter vores opfattelse en retvisende redegørelse for de forhold, beretningen omhandler.

Årsrapporten indstilles til generalforsamlingens godkendelse.

Aller, den 25. maj 2018

*Aller, 25 May 2018*

Direktion:

*Board of Executives*

---

Hans Erik Bylling

---

Carsten Jørgensen

Bestyrelse:

*Board of Directors*

---

Ivan Bundgård Sørensen

---

Hans Erik Bylling

---

Carsten Jørgensen

---

Henrik Halken

---

Allan Skovgaard

---

Rolf Manfred Ebbesen

*Today the Board of Directors and Board of Executives have discussed and approved the Annual Report of Aller Aqua Group A/S for the financial year 1 January - 31 December 2017.*

*The Annual Report is presented in accordance with the Danish Financial Statements Act.*

*In our opinion the Consolidated Financial Statements and the Parent Company Financial Statements give a true and fair view of Group's and the Company's financial position at 31 December 2017 and of the results of Group's and the Company's operations and cash flows for the financial year 1 January - 31 December 2017.*

*The Management's Review includes in our opinion a fair presentation of the matters dealt with in the review.*

*We recommend the Annual Report be approved at the Annual General Meeting.*

**DEN UAFHÆNGIGE REVISORS REVISIONSPÅTEGNING**  
**INDEPENDENT AUDITOR'S REPORT**

*Til kapitalejerne i Aller Aqua Group A/S*

**Konklusion**

Vi har revideret koncernregnskabet og årsregnskabet for Aller Aqua Group A/S for regnskabsåret 1. januar - 31. december 2017, der omfatter resultatopgørelse, balance, egenkapitalopgørelse, noter og anvendt regnskabspraksis for såvel koncernen som selskabet samt pengestrømsopgørelse for koncernen. Koncernregnskabet og årsregnskabet udarbejdes efter årsregnskabsloven.

Det er vores opfattelse, at koncernregnskabet og årsregnskabet giver et retvisende billede af koncernens og selskabets aktiver, passiver og finansielle stilling pr. 31. december 2017 samt af resultatet af koncernens og selskabets aktiviteter og koncernens pengestrømme for regnskabsåret 1. januar - 31. december 2017 i overensstemmelse med årsregnskabsloven.

**Grundlag for konklusion**

Vi har udført vores revision i overensstemmelse med internationale standarder om revision og de yderligere krav, der er gældende i Danmark. Vores ansvar ifølge disse standarder og krav er nærmere beskrevet i revisionspåtegningens afsnit "Revisors ansvar for revisionen af koncernregnskabet og årsregnskabet". Vi er uafhængige af koncernen i overensstemmelse med internationale etiske regler for revisorer (IESBA's Etiske regler) og de yderligere krav, der er gældende i Danmark, ligesom vi har opfyldt vores øvrige etiske forpligtelser i henhold til disse regler og krav. Det er vores opfattelse, at det opnåede revisionsbevis er tilstrækkeligt og egnet som grundlag for vores konklusion.

**Ledelsens ansvar for koncernregnskabet og årsregnskabet**

*To the Shareholders of Aller Aqua Group A/S*

**Opinion**

*We have audited the Consolidated Financial Statements and the Parent Company Financial Statements of Aller Aqua Group A/S for the financial year 1 January - 31 December 2017, which comprise income statement, balance sheet, statement of changes in equity, notes and a summary of significant accounting policies for both the Group and the Parent Company, as well as consolidated statement of cash flows for the Group. The Consolidated Financial Statements and the Parent Company Financial Statements are prepared in accordance with the Danish Financial Statements Act.*

*In our opinion, the Consolidated Financial Statements and the Parent Company Financial Statements give a true and fair view of the assets, liabilities and financial position of the Group and the Parent Company at 31 December 2017 and of the results of the Group and the Parent Company operations as well as the consolidated cash flows of the Group for the financial year 1 January - 31 December 2017 in accordance with the Danish Financial Statements Act.*

**Basis for Opinion**

*We conducted our audit in accordance with International Standards on Auditing (ISAs) and the additional requirements applicable in Denmark. Our responsibilities under those standards and requirements are further described in the "Auditor's Responsibilities for the Audit of the Consolidated Financial Statements and the Parent Company Financial Statements" section of our report. We are independent of the Group in accordance with the International Ethics Standards Board for Accountants' Code of Ethics for Professional Accountants (IESBA Code) and the additional requirements applicable in Denmark, and we have fulfilled our other ethical responsibilities in accordance with these requirements. We believe that the audit evidence we have obtained is sufficient and appropriate to provide a basis for our opinion.*

**Management's Responsibility for the Consolidated Financial Statements and the Parent Company Financial Statements**

**DEN UAFHÆNGIGE REVISORS REVISIONSPÅTEGNING**  
**INDEPENDENT AUDITOR'S REPORT**

Ledelsen har ansvaret for udarbejdelsen af et koncernregnskab og et årsregnskab, der giver et retvisende billede i overensstemmelse med årsregnskabsloven. Ledelsen har endvidere ansvaret for den interne kontrol, som ledelsen anser nødvendig for at udarbejde et koncernregnskab og et årsregnskab uden væsentlig fejl-information, uanset om denne skyldes besvigelser eller fejl.

Ved udarbejdelsen af koncernregnskabet og årsregnskabet er ledelsen ansvarlig for at vurdere koncernens og selskabets evne til at fortsætte driften; at oplyse om forhold vedrørende fortsat drift, hvor dette er relevant; samt at udarbejde koncernregnskabet og årsregnskabet på grundlag af regnskabsprincippet om fortsat drift, medmindre ledelsen enten har til hensigt at likvidere koncernen eller selskabet, indstille driften eller ikke har andet realistisk alternativ end at gøre dette.

**Revisors ansvar for revisionen af koncernregnskabet og årsregnskabet**

Vores mål er at opnå høj grad af sikkerhed for, om koncernregnskabet og årsregnskabet som helhed er uden væsentlig fejlinformation, uanset om denne skyldes besvigelser eller fejl, og at afgive en revisionspåtegning med en konklusion. Høj grad af sikkerhed er et højt niveau af sikkerhed, men er ikke en garanti for, at en revision, der udføres i overensstemmelse med internationale standarder om revision og de yderligere krav, der er gældende i Danmark, altid vil afdække væsentlig fejlinformation, når sådan findes. Fejlinformationer kan opstå som følge af besvigelser eller fejl og kan betragtes som væsentlige, hvis det med rimelighed kan forventes, at de enkeltvis eller samlet har indflydelse på de økonomiske beslutninger, som regnskabsbrugerne træffer på grundlag af koncernregnskabet og årsregnskabet.

Som led i en revision, der udføres i overensstemmelse med internationale standarder om revision og de yderligere krav, der er gældende i Danmark, foretager vi faglige vurderinger og opretholder professionel skepsis under revisionen. Herudover:

*Management is responsible for the preparation of Consolidated Financial Statements and the Parent Company Financial Statements that give a true and fair view in accordance with the Danish Financial Statements Act and for such Internal control as management determines is necessary to enable the preparation of Consolidated Financial Statements and the Parent Company Financial Statements that are free from material misstatement, whether due to fraud or error.*

*In preparing the Consolidated Financial Statements and the Parent Company Financial Statements, Management is responsible for assessing the Group's and the Parent Company's ability to continue as a going concern, disclosing, as applicable, matters related to going concern and using the going concern basis of accounting in preparing the Consolidated Financial Statements and the Parent Company Financial Statements unless Management either intends to liquidate the Group or the Company or to cease operations, or has no realistic alternative but to do so.*

**Auditor's Responsibility for the Consolidated Financial Statements and the Parent Company Financial Statements**

*Our objectives are to obtain reasonable assurance about whether the Consolidated Financial Statements and the Parent Company Financial Statements as a whole are free from material misstatement, whether due to fraud or error, and to issue an auditor's report that includes our opinion. Reasonable assurance is a high level of assurance, but is not a guarantee that an audit conducted in accordance with ISAs and the additional requirements applicable in Denmark will always detect a material misstatement when it exists. Misstatements can arise from fraud or error and are considered material if, individually or in the aggregate, they could reasonably be expected to influence the economic decisions of users taken on the basis of these Consolidated Financial Statements and the Parent Company Financial Statements.*

*As part of an audit conducted in accordance with ISAs and the additional requirements applicable in Denmark, we exercise professional judgment and maintain professional skepticism throughout the audit. We also:*

**DEN UAFHÆNGIGE REVISORS REVISIONSPÅTEGNING**  
**INDEPENDENT AUDITOR'S REPORT**

- Identificerer og vurderer vi risikoen for væsentlig fejlinformation i koncernregnskabet og årsregnskabet, uanset om denne skyldes besvigelser eller fejl, udformer og udfører revisionshandlinger som reaktion på disse risici samt opnår revisionsbevis, der er tilstrækkeligt og egnet til at danne grundlag for vores konklusion. Risikoen for ikke at opdage væsentlig fejlinformation forårsaget af besvigelser er højere end ved væsentlig fejlinformation forårsaget af fejl, idet besvigelser kan omfatte sammensværgelser, dokumentfalsk, bevidste udeladelser, vildledning eller tilsidesættelse af intern kontrol.
- Opnår vi forståelse af den interne kontrol med relevans for revisionen for at kunne udforme revisionshandlinger, der er passende efter omstændighederne, men ikke for at kunne udtrykke en konklusion om effektiviteten af koncernens og selskabets interne kontrol.
- Tager vi stilling til, om den regnskabspraksis, som er anvendt af ledelsen, er passende, samt om de regnskabsmæssige skøn og tilknyttede oplysninger, som ledelsen har udarbejdet, er rimelige.
- Konkluderer vi, om ledelsens udarbejdelse af koncernregnskabet og årsregnskabet på grundlag af regnskabsprincippet om fortsat drift er passende, samt om der på grundlag af det opnåede revisionsbevis er væsentlig usikkerhed forbundet med begivenheder eller forhold, der kan skabe betydelig tvivl om koncernens og selskabets evne til at fortsætte driften. Hvis vi konkluderer, at der er en væsentlig usikkerhed, skal vi i vores revisionspåtegning gøre opmærksom på oplysninger herom i koncernregnskabet og årsregnskabet eller, hvis sådanne oplysninger ikke er tilstrækkelige, modificere vores konklusion. Vores konklusioner er baseret på det revisionsbevis, der er opnået frem til datoen for vores revisionspåtegning. Fremtidige begivenheder eller forhold kan dog medføre, at koncernen og selskabet ikke længere kan fortsætte driften.
- *Identify and assess the risks of material misstatement of the Consolidated Financial Statements and the Parent Company Financial Statements, whether due to fraud or error, design and perform audit procedures responsive to those risks, and obtain audit evidence that is sufficient and appropriate to provide a basis for our opinion. The risk of not detecting a material misstatement resulting from fraud is higher than for one resulting from error as fraud may involve collusion, forgery, intentional omissions, misrepresentations, or the override of internal control.*
- *Obtain an understanding of internal control relevant to the audit in order to design audit procedures that are appropriate in the circumstances, but not for the purpose of expressing an opinion on the effectiveness of the Group's and the Parent Company's internal control.*
- *Evaluate the appropriateness of accounting policies used and the reasonableness of accounting estimates and related disclosures made by Management.*
- *Conclude on the appropriateness of Management's use of the going concern basis of accounting in preparing the Consolidated Financial Statements and the Parent Company Financial Statements and, based on the audit evidence obtained, whether a material uncertainty exists related to events or conditions that may cast significant doubt on the Group's and the Parent Company's ability to continue as a going concern. If we conclude that a material uncertainty exists, we are required to draw attention in our auditor's report to the related disclosures in the Consolidated Financial Statements and the Parent Company Financial Statements or, if such disclosures are inadequate, to modify our opinion. Our conclusions are based on the audit evidence obtained up to the date of our auditor's report. However, future events or conditions may cause the Group and the Parent Company to cease to continue as a going concern.*



**DEN UAFHÆNGIGE REVISORS REVISIONSPÅTEGNING**  
**INDEPENDENT AUDITOR'S REPORT**

- Tager vi stilling til den samlede præsentation, struktur og indhold af koncernregnskabet og årsregnskabet, herunder noteoplysningerne, samt om koncernregnskabet og årsregnskabet afspejler de underliggende transaktioner og begivenheder på en sådan måde, at der gives et retvisende billede heraf.
- Opnår vi tilstrækkeligt og egnet revisionsbevis for de finansielle oplysninger for virksomhederne eller forretningsaktiviteterne i koncernen til brug for at udtrykke en konklusion om koncernregnskabet. Vi er ansvarlige for at lede, føre tilsyn med og udføre koncernrevisionen. Vi er eneansvarlige for vores revisionskonklusion.
- Evaluate the overall presentation, structure and contents of the Consolidated Financial Statements and the Parent Company Financial Statements, including the disclosures, and whether the Consolidated Financial Statements and the Parent Company Financial Statements represent the underlying transactions and events in a manner that gives a true and fair view.
- Obtain sufficient appropriate audit evidence regarding the financial information of the entities or business activities within the Group to express an opinion on the Consolidated Financial Statements. We are responsible for the direction, supervision and performance of the group audit. We remain solely responsible for our audit opinion.

Vi kommunikerer med ledelsen om blandt andet det planlagte omfang og den tidsmæssige placering af revisionen samt betydelige revisionsmæssige observationer, herunder eventuelle betydelige mangler i intern kontrol, som vi identificerer under revisionen.

**Udtalelse om ledelsesberetningen**

Ledelsen er ansvarlig for ledelsesberetningen.

Vores konklusion om koncernregnskabet og årsregnskabet omfatter ikke ledelsesberetningen, og vi udtrykker ingen form for konklusion med sikkerhed om ledelsesberetningen.

I tilknytning til vores revision af koncernregnskabet og årsregnskabet er det vores ansvar at læse ledelsesberetningen og i den forbindelse overveje, om ledelsesberetningen er væsentligt inkonsistent med koncernregnskabet og årsregnskabet eller vores viden opnået ved revisionen eller på anden måde synes at indeholde væsentlig fejlinformation.

Vores ansvar er derudover at overveje, om ledelsesberetningen indeholder krævede oplysninger i henhold til årsregnskabsloven.

*We communicate with those charged with governance regarding, among other matters, the planned scope and timing of the audit and significant audit findings, including any significant deficiencies in internal control that we identify during our audit.*

**Statement on Management's Review**

*Management is responsible for Management's Review.*

*Our opinion on the Consolidated Financial Statements and the Parent Company Financial Statements does not cover Management's Review, and we do not express any form of assurance conclusion thereon.*

*In connection with our audit of the Consolidated Financial Statements and the Parent Company Financial Statements, our responsibility is to read Management's Review and, in doing so, consider whether Management's Review is materially inconsistent with the Consolidated Financial Statements and the Parent Company Financial Statements or our knowledge obtained during the audit, or otherwise appears to be materially misstated.*

*Moreover, it is our responsibility to consider whether Management's Review provides the information required under the Danish Financial Statements Act.*

**DEN UAFHÆNGIGE REVISORS REVISIONSPÅTEGNING**  
**INDEPENDENT AUDITOR'S REPORT**

Baseret på det udførte arbejde er det vores opfattelse, at ledelsesberetningen er i overensstemmelse med koncernregnskabet og årsregnskabet og er udarbejdet i overensstemmelse med årsregnskabslovens krav. Vi har ikke fundet væsentlig fejlinformation i ledelsesberetningen.

*Based on the work we have performed, we conclude that Management's Review is in accordance with the Consolidated Financial Statements and the Parent Company Financial Statements and has been prepared in accordance with the requirements of the Danish Financial Statements Act. We did not identify any material misstatement of Management's Review.*

Haderslev, den 25. maj 2018  
*Haderslev, 25 May 2018*

BDO Statsautoriseret revisionsaktieselskab  
CVR-nr. 20 22 26 70  
*CVR no.*

David Riis Nielsen  
Statsautoriseret revisor  
*State Authorised Public Accountant*  
MNE-nr. mne32056  
*MNE no.*

**HOVED- OG NØGLETAL FOR KONCERNEN**  
**FINANCIAL HIGHLIGHTS OF THE GROUP**

	2017 tkr. DKK '000	2016 tkr. DKK '000	2015 tkr. DKK '000	2014 tkr. DKK '000	2013 tkr. DKK '000
<b>Resultatopgørelse</b>					
<i>Income statement</i>					
Nettoomsætning.....	999.972	944.125	739.400	644.830	582.334
<i>Net revenue</i>					
Bruttoresultat.....	90.099	123.488	102.114	79.545	54.894
<i>Gross profit/loss</i>					
Driftsresultat før afskrivninger / EBITDA..	39.952	78.902	51.100	46.841	23.519
<i>Operating profit/loss before depreciation/EBITDA</i>					
Driftsresultat (EBIT).....	28.385	69.108	46.087	42.192	18.880
<i>Operating profit/loss</i>					
Finansielle poster, netto.....	-13.336	-9.384	1.875	-745	1.489
<i>Financial income and expenses, net</i>					
Årets resultat før skat.....	25.734	72.046	75.591	48.969	23.689
<i>Profit/loss for the year before tax</i>					
Årets resultat.....	19.240	53.100	64.962	40.629	18.946
<i>Profit/loss for the year</i>					
<b>Balance</b>					
<i>Balance sheet</i>					
Balancesum.....	674.310	583.065	444.758	327.387	311.265
<i>Balance sheet total</i>					
Egenkapital.....	214.118	225.475	234.769	175.688	145.922
<i>Equity</i>					
Egenkapital ekskl. minoritetsinteresser....	185.763	198.892	213.938	170.173	141.348
<i>Equity excl. minority interests</i>					
Investeret kapital.....	424.955	343.654	193.624	187.559	199.572
<i>Invested capital</i>					
<b>Pengestrømme</b>					
<i>Cash flows</i>					
Pengestrømme fra driftsaktivitet.....	8.435	34.697	70.011	35.284	34.140
<i>Cash flows from operating activities</i>					
Pengestrømme fra investeringsaktivitet...	-37.415	-83.829	-8.041	-8.325	-9.959
<i>Cash flows from investment-related activities</i>					
Pengestrømme fra finansieringsaktivitet..	-31.610	42.585	-20.882	-10.846	-10.685
<i>Cash flows from financing activities</i>					
Pengestrømme i alt.....	-60.590	-6.547	41.088	16.113	13.496
<i>Total cash flows</i>					
Investeringer i materielle anlægsaktiver..	-37.245	-66.279	-22.356	-8.008	-9.165
<i>Investment in tangible fixed assets</i>					
Gennemsnitligt antal fuldtidsansatte....	243	191	99	79	79
<i>Average number of full-time employees</i>					

**HOVED- OG NØGLETAL FOR KONCERNEN**  
**FINANCIAL HIGHLIGHTS OF THE GROUP**

	2017 tkr. DKK '000	2016 tkr. DKK '000	2015 tkr. DKK '000	2014 tkr. DKK '000	2013 tkr. DKK '000
<b>Nøgletal</b>					
<i>Ratios</i>					
Bruttomargin.....	9,0	13,1	13,8	12,3	9,4
<i>Gross margin</i>					
Overskudsgrad.....	2,8	7,3	6,2	6,5	3,2
<i>Profit margin</i>					
Afkast af investeret kapital.....	7,4	25,7	24,2	21,8	9,4
<i>Rate of return</i>					
Soliditetsgrad.....	27,5	34,1	48,1	52,0	45,4
<i>Solvency ratio</i>					
Egenkapitalforrentning.....	8,8	23,1	31,7	25,3	13,3
<i>Return on equity</i>					
EBITDA margin.....	4,0	8,3	6,9	7,3	4,0
<i>EBITDA margin</i>					
EBIT margin.....	2,8	7,3	7,1	6,5	3,2
<i>EBIT margin</i>					

De i hoved- og nøgletalsoversigten anførte nøgletal er beregnet således:

*The ratios stated in the list of key figures and ratios have been calculated as follows:*

Bruttomargin:

$$\frac{\text{Bruttoresultat} \times 100}{\text{Nettoomsætning}}$$

*Gross margin:*

$$\frac{\text{Gross profit} \times 100}{\text{Net revenue}}$$

Overskudsgrad:

$$\frac{\text{Driftsresultat} \times 100}{\text{Nettoomsætning}}$$

*Profit margin:*

$$\frac{\text{Operating profit/loss} \times 100}{\text{Net revenue}}$$

Afkast af investeret kapital:

$$\frac{\text{Resultat af primær drift} \times 100}{\text{Gennemsnitlig investeret kapital}}$$

*Rate of return:*

$$\frac{\text{Profit/loss on ordinary activities} \times 100}{\text{Average invested capital}}$$

Investeret kapital:

Materielle anlægsaktiver + varebeholdninger + tilgodehavender + øvrige driftsmæssige omsætningsaktiver - leverandørgæld - andre hensatte forpligtelser - øvrige lang- og kortfristede driftsmæssige forpligtelser

*Invested capital:*

*Tangible assets + inventories + receivables + other working current assets - trade payables - other provisions - other long and short term working liabilities*

**HOVED- OG NØGLETAL FOR KONCERNEN**  
**FINANCIAL HIGHLIGHTS OF THE GROUP**

Soliditetsgrad:	$\frac{\text{Egenkapital ekskl. minortiteter} \times 100}{\text{Passiver i alt, ultimo}}$
<i>Solvency ratio:</i>	$\frac{\text{Equity ex. minorities, at year end} \times 100}{\text{Total equity and liabilities, at year end}}$
Egenkapitalforrentning:	$\frac{\text{Resultat efter skat} \times 100}{\text{Gennemsnitlig egenkapital}}$
<i>Return on equity:</i>	$\frac{\text{Profit/loss after tax} \times 100}{\text{Average equity}}$

Nøgletallene følger i al væsentlighed  
 Finansforeningens anbefalinger.

*The ratios follow in all material respects the  
 recommendations of the Danish Finance Society.*

## LEDELSESBERETNING MANAGEMENT'S REVIEW

### Væsentligste aktiviteter

Koncernens aktiviteter omfatter primært fremstilling, produktion og salg af fiskefoder samt handel med råvarer, som er relateret til fremstillingen.

### Udviklingen i aktiviteter og økonomiske forhold

I 2017 er udvidelse af produktionskapaciteten i Aller Aqua Egypten færdiggjort og ibrugtaget. Ligeledes er opførelse af nye fabriksenheder i Kina og Zambia færdiggjort og ibrugtaget.

Ovennævnte investering betyder en fordobling af koncernens produktionskapacitet.

Produktionsforholdene inklusive fabriksenheder udbygges løbende på alle områder. Det betyder, at der løbende gennemføres investeringer i såvel nye som eksisterende anlæg og teknik.

Aller Aqua Group har igennem 2017 fokuseret på at opnå et stigende salg, og i den forbindelse har der været en række ændringer og tiltag i organisationen, herunder nyansættelser. Nyansættelserne skal være med til at understøtte og videreudvikle de øvrige selskaber i koncernen.

### Årets resultat sammenholdt med forventet udvikling

Koncernen opnåede i 2017 et resultat på 19.240 tkr. mod 53.100 tkr. i 2016. Resultatet for 2017 lever ikke op til forventningerne. Årets resultat er påvirket af opførelsen og færdiggørelsen af to nye fabrikker, kapacitetsforøgelse på eksisterende fabriksenhed samt udvidelse af organisationen generelt.

### Betydningsfulde begivenheder, indtruffet efter regnskabsårets afslutning

Der er ikke efter regnskabsårets afslutning indtruffet begivenheder af væsentlig betydning for koncernens og selskabets finansielle stilling.

### Principal activities

*The activities of the group primarily include manufacturing, production and sale of fish feed as well as trading with raw materials related to the production.*

### Development in activities and financial position

*In 2017 an expansion project of the production capacity in Aller Aqua Egypt was completed and the new facilities were put into operation. Further, the construction of new factory units in China and Zambia were completed and the units were put into operation.*

*The above investments have doubled the production capacity of the group.*

*Production facilities and units in general are improved on a continuous basis. This means that investments are continuously made in existing as well as new production equipment and techniques.*

*In 2017 Aller Aqua Group focused on the increase of its sales, and in this context a number of organisational changes and initiatives were launched, incl. new recruitments. The new colleagues will support and contribute to the continued development of the companies in the Group.*

### Profit/loss for the year compared to future expectations

*In 2017 the Group realized a result of TDKK 19,240 against TDKK 53,100 in 2016. The 2017 result does not live up to expectations. The result for the year is influenced by the construction and completion of two new factories, the capacity increase of an existing factory as well as an enlargement of the organization in general.*

### Significant events after the end of the financial year

*Since the end of the financial year no events which significantly affect the Group's and the company's financial position have occurred.*

## LEDELSESBERETNING MANAGEMENT'S REVIEW

### Særlige risici

Koncernens væsentligste driftsrisiko er knyttet til evnen til at være stærkt positioneret på de markeder, hvor produkterne sælges, samt at sikre en til stadighed konkurrencedygtig produktionspris.

Der eksisterer de for branchen normale pris og valutarisici. Koncernen indgår løbende kontrakter samt valutaterminsforretninger for afdækning af risiciene.

### Miljøforhold

En miljømæssig forsvarlig driftsførelse indgår som en naturlig del af koncernens målsætning for produktkvalitet og produktionsforhold.

### Forsknings- og udviklingsaktiviteter

Der forskes løbende i en udvikling og forbedring af selskabets produkter.

### Forventninger til fremtiden

Forventningerne til det kommende års indtjening er positive.

### Selskabets filialer i udlandet

Koncernen har en mindre filial i Italien.

### Samfundsansvar

Koncernen arbejder løbende med at sikre et sikkert og sundt arbejdsmiljø, og således at miljø og klimamæssige forhold tænkes ind i koncernens processer.

### Måltal og politikker for det underrepræsenterede køn

Selskabet arbejder på at øge antallet af kvindelige ledere og har på baggrund heraf opstillet konkrete måltal for andelen af det underrepræsenterede køn på bestyrelsesposter samt udarbejdet politikker for at sikre den rette kønsmæssige sammensætning i ledelsen generelt.

#### Måltal

Selskabets bestyrelse består af seks medlemmer, hvoraf ingen medlemmer er kvinder.

Måltallet for det underrepræsenterede køn blev i årsrapporten for 2014 fastlagt til 1 ud af 5 bestyrelsesmedlemmer, og det er målet, at dette skal nås inden for en periode på 4 år. Målet er ikke nået endnu. Medlemmer af bestyrelsen vælges efter nøje vurdering af kandidater, og derfor vil denne proces strække sig over en årrække.

### Special risks

*The group's most significant operating risk is linked to the ability to have a strong position in markets where the products are sold, and at the same time ensure a constantly competitive production price.*

*Price and currency risks correspond to the standard for the business. The Group regularly enters into contracts and forward foreign exchange contracts to cover the risks.*

### Environmental situation

*A sustainable and responsible production is a natural part of the company's goals when it comes to production quality and production conditions*

### Research and development activities

*Research is ongoing to develop and improve the products of the company*

### Future expectations

*Profit expectations for the coming years are positive.*

### The company's foreign branches

*The group operates a small branch office in Italy.*

### Corporate social responsibility

*The Group is continuously working on ensuring a safe and healthy work environment in a way where environmental and climate conditions are included in the processes.*

### Target figures and policies for the underrepresented gender

*The company is working on increasing the number of female leaders and in this light have set specific targets for the underrepresented gender in the Board of Directors. Policies to ensure the proper gender composition in the general management are in place.*

#### Target figure

*The Board of Directors of the company consists of six members, of which none are female.*

*The target figure for the underrepresented gender was set at 1 in 5 in the annual report for 2014, and it is the aim to reach the target within 4 years. The target has not yet been met. Members of the board are selected after careful assessment of candidates, and the process will therefore take a few years.*

**LEDELSESBERETNING**  
**MANAGEMENT'S REVIEW**

**Måltal og politikker for det  
underrepræsenterede køn (fortsat)**

*Politikker*

Selskabets ledelse har udarbejdet en politik om at besætte en ledig stilling i ledelsen med den bedst egnede kandidat. Hvis to kandidater af forskelligt køn har samme kvalifikationer, vil kandidaten af det underrepræsenterede køn blive foretrukket.

***Target figures and policies for the  
underrepresented gender (continued)***

*Policies*

*Management has created a policy to occupy any vacant management position with the best suited candidate. If two candidates of different gender have the same qualifications, the candidate of the underrepresented gender will be preferred.*



**RESULTATOPGØRELSE 1. JANUAR - 31. DECEMBER**  
**INCOME STATEMENT 1 JANUARY - 31 DECEMBER**

	Note	Koncernen <i>Group</i>		Moderselskabet <i>Parent company</i>	
		2017 tkr. DKK '000	2016 tkr. DKK '000	2017 tkr. DKK '000	2016 tkr. DKK '000
<b>NETTOOMSÆTNING .....</b> <b>NET REVENUE</b>		<b>999.972</b>	<b>944.125</b>	<b>0</b>	<b>0</b>
Vareforbrug .....		-827.163	-765.898	0	0
<i>Cost of sales</i>					
Ændring i lagre af færdigvarer og varer under fremstilling .....		-12.215	10.738	0	0
<i>Change in inventories of finished goods and work in progress</i>					
Andre driftsindtægter .....		2.321	6.157	0	0
<i>Other operating income</i>					
Eksterne omkostninger .....	1	-72.816	-71.634	-447	-103
<i>Other external expenses</i>					
<b>BRUTTORESULTAT .....</b> <b>GROSS PROFIT/LOSS</b>		<b>90.099</b>	<b>123.488</b>	<b>-447</b>	<b>-103</b>
Personaleomkostninger .....	2	-49.338	-44.515	0	0
<i>Staff costs</i>					
Af- og nedskrivninger .....		-11.566	-9.794	0	0
<i>Depreciation, amortisation and impairment</i>					
Andre driftsomkostninger .....		-810	-71	0	0
<i>Other operating expenses</i>					
<b>DRIFTSRESULTAT .....</b> <b>OPERATING PROFIT</b>		<b>28.385</b>	<b>69.108</b>	<b>-447</b>	<b>-103</b>
Resultat af kapitalandele i datter- og associerede virksomheder .....	3	10.685	12.322	25.179	47.177
<i>Result of equity investments in group and associat</i>					
Andre finansielle indtægter .....	4	6.003	14.050	969	520
<i>Other financial income</i>					
Andre finansielle omkostninger .....	5	-19.339	-23.434	-11.344	-472
<i>Other financial expenses</i>					
<b>RESULTAT FØR SKAT .....</b> <b>PROFIT BEFORE TAX</b>		<b>25.734</b>	<b>72.046</b>	<b>14.357</b>	<b>47.122</b>
Skat af årets resultat .....	6	-6.494	-18.946	-39	12
<i>Tax on profit/loss for the year</i>					
<b>ÅRETS RESULTAT .....</b> <b>PROFIT FOR THE YEAR</b>	7	<b>19.240</b>	<b>53.100</b>	<b>14.318</b>	<b>47.134</b>

**BALANCE 31. DECEMBER**  
**BALANCE SHEET AT 31 DECEMBER**

	Note	Koncernen <i>Group</i>		Moderselskabet <i>Parent company</i>	
		2017 tkr. DKK '000	2016 tkr. DKK '000	2017 tkr. DKK '000	2016 tkr. DKK '000
<b>AKTIVER</b> <b>ASSETS</b>					
Grunde og bygninger..... <i>Land and buildings</i>		34.980	35.538	0	0
Produktionsanlæg og maskiner..... <i>Production plants and machinery</i>		70.488	43.487	0	0
Mat.anlægsaktiver under udførelse og forudbet..... <i>Tangible fixed assets in progress and prepayment</i>		66.049	71.717	0	0
<b>Materielle anlægsaktiver.....</b> <i>Tangible fixed assets</i>	<b>8</b>	<b>171.517</b>	<b>150.742</b>	<b>0</b>	<b>0</b>
Kapitalandele i datter- virksomheder..... <i>Equity investments in group enterprises</i>		0	0	154.075	195.987
Kapitalandele i associerede virksomheder..... <i>Equity investments in associated enterprises</i>		67.950	58.436	11.756	57.010
Andre værdipapirer..... <i>Other securities</i>		1.507	1.615	0	0
<b>Finansielle anlægsaktiver.....</b> <i>Fixed asset investments</i>	<b>9</b>	<b>69.457</b>	<b>60.051</b>	<b>165.831</b>	<b>252.997</b>
<b>ANLÆGSAKTIVER.....</b> <i>FIXED ASSETS</i>		<b>240.974</b>	<b>210.793</b>	<b>165.831</b>	<b>252.997</b>
Råvarer og hjælpematerialer..... <i>Raw materials and consumables</i>		77.000	43.330	0	0
Varer under fremstilling..... <i>Work in progress</i>		36	58	0	0
Fremstillede færdigvarer og handelsvarer..... <i>Finished goods and goods for resale</i>		52.748	64.941	0	0
Forudbetaling for varer..... <i>Prepayments for goods</i>		924	286	0	0
<b>Varebeholdninger.....</b> <i>Inventories</i>		<b>130.708</b>	<b>108.615</b>	<b>0</b>	<b>0</b>

**BALANCE 31. DECEMBER**  
**BALANCE SHEET AT 31 DECEMBER**

	Note	Koncernen <i>Group</i>		Moderselskabet <i>Parent company</i>	
		2017 tkr. DKK '000	2016 tkr. DKK '000	2017 tkr. DKK '000	2016 tkr. DKK '000
<b>AKTIVER (FORTSAT)</b> <b>ASSETS (CONTINUED)</b>					
Tilgodehavender fra salg og tjenesteydelser..... <i>Trade receivables</i>		236.838	178.842	0	0
Tilgodehavende hos tilknyttede virksomheder..... <i>Receivables from group enterprises</i>		1.367	6.208	160.779	30.339
Tilgodehavende hos associerede virksomheder..... <i>Receivables from associated enterprises</i>		1.828	0	0	0
Hensættelse til udskudt skat..... <i>Provision for deferred tax</i>	10	8.812	0	45	0
Andre tilgodehavender..... <i>Other receivables</i>		11.689	17.737	0	0
Tilgodehavende sambeskatningsbidrag..... <i>Receivable corporation tax</i>		342	0	0	12
Periodeafgrænsningsposter..... <i>Prepayments and accrued income</i>	11	440	868	0	0
<b>Tilgodehavender.....</b> <b><i>Receivables</i></b>		<b>261.316</b>	<b>203.655</b>	<b>160.824</b>	<b>30.351</b>
<b>Likvide beholdninger.....</b> <b><i>Cash and cash equivalents</i></b>		<b>41.312</b>	<b>60.002</b>	<b>0</b>	<b>0</b>
<b>OMSÆTNINGSAKTIVER.....</b> <b><i>CURRENT ASSETS</i></b>		<b>433.336</b>	<b>372.272</b>	<b>160.824</b>	<b>30.351</b>
<b>AKTIVER.....</b> <b><i>ASSETS</i></b>		<b>674.310</b>	<b>583.065</b>	<b>326.655</b>	<b>283.348</b>

**BALANCE 31. DECEMBER**  
**BALANCE SHEET AT 31 DECEMBER**

	Note	Koncernen <i>Group</i>		Moderselskabet <i>Parent company</i>	
		2017 tkr. DKK '000	2016 tkr. DKK '000	2017 tkr. DKK '000	2016 tkr. DKK '000
<b>PASSIVER</b> <b>EQUITY AND LIABILITIES</b>					
Selskabskapital..... <i>Share capital</i>	12	3.000	3.000	3.000	3.000
Reserve for nettoopsk. efter indre værdis metode..... <i>Reserve for net revaluation according to equity method</i>		50.014	40.331	41.602	97.923
Overført overskud..... <i>Retained profit</i>		117.749	130.561	126.162	72.969
Forslag til udbytte..... <i>Proposed dividend</i>		15.000	25.000	15.000	25.000
Minoritetsinteresser..... <i>Minority shareholders</i>		28.355	26.583	0	0
<b>EGENKAPITAL.....</b> <b>EQUITY</b>		<b>214.118</b>	<b>225.475</b>	<b>185.764</b>	<b>198.892</b>
Hensættelse til udskudt skat..... <i>Provision for deferred tax</i>	10	6.185	214	0	0
Andre hensatte forpligtelser..... <i>Other provisions for liabilities</i>	13	340	1.170	0	0
Hensættelser til kapitalandele i tilknyttede virksomheder..... <i>Provisions for equity investments in group enterprises</i>		0	0	20.590	11.931
<b>HENSATTE FORPLIGTELSE.....</b> <b>PROVISION FOR LIABILITIES</b>		<b>6.525</b>	<b>1.384</b>	<b>20.590</b>	<b>11.931</b>
Gæld til kreditinstitutter i øvrigt.. <i>Other bank debt</i>		55.433	68.273	0	0
<b>Langfristede gældsforpligtelser...</b> <b>Long-term liabilities</b>	14	<b>55.433</b>	<b>68.273</b>	<b>0</b>	<b>0</b>
Kortfristet del af langfristet gæld.. <i>Short-term portion of long-term liabilities</i>	14	17.015	10.785	0	0
Gæld til pengeinstitutter..... <i>Bank debt</i>		101.545	59.645	0	0
Leverandører af varer og tjenesteydelser..... <i>Trade payables</i>		105.134	95.391	40	100
Gæld, tilknyttede virksomheder.... <i>Payables to group enterprises</i>		120.719	94.162	120.261	72.425
Gæld, associerede virksomheder... <i>Payables to associated enterprises</i>		32.364	0	0	0
Selskabsskat..... <i>Corporation tax</i>		1.924	11.776	0	0
Anden gæld..... <i>Other liabilities</i>		19.533	16.174	0	0
<b>Kortfristede gældsforpligtelser ...</b> <b>Current liabilities</b>		<b>398.234</b>	<b>287.933</b>	<b>120.301</b>	<b>72.525</b>

**BALANCE 31. DECEMBER**  
**BALANCE SHEET AT 31 DECEMBER**

	Note	Koncernen		Moderselskabet	
		Group		Parent company	
PASSIVER (FORTSAT)		2017	2016	2017	2016
EQUITY AND LIABILITIES (CONTINUED)		tkr.	tkr.	tkr.	tkr.
		DKK '000	DKK '000	DKK '000	DKK '000
GÆLDSFORPLIGTELSESR.....		453.667	356.206	120.301	72.525
LIABILITIES					
PASSIVER.....		674.310	583.065	326.655	283.348
EQUITY AND LIABILITIES					
Eventualposter mv.	15				
Contingencies etc.					
Pantsætninger og					
sikkerhedsstillelser	16				
Charges and securities					
Nærtstående parter	17				
Related parties					
Afledte finansielle instrumenter	18				
Derivative financial instruments					
Koncernregnskab	19				
Consolidated financial statements					

**EGENKAPITALOPGØRELSE**  
**EQUITY**

<b>Koncernen</b> <i>Group</i>						
	Selskabs- kapital <i>Share capital</i>	Reserve for nettoopsk. efter indre værdi <i>Reserve for net revaluation according to equity method</i>	Overført overskud <i>Retained profit</i>	Forslag til udbytte <i>Proposed dividend</i>	Minoritetsinteresser <i>Minority shareholders</i>	I alt <i>Total</i>
Egenkapital 1. januar 2017.. <i>Equity at 1 January 2017</i>	3.000	40.332	130.560	25.000	26.583	225.475
Betalt udbytte..... <i>Dividend paid</i>				-25.000		-25.000
Valutakursreguleringer..... <i>Foreign exchange adjustments</i>		-191	-1.545		-3.151	-4.887
Andre reguleringer..... <i>Value adjustments of equity</i>			-710			-710
Overførsler..... <i>Transfers</i>		-834	834			
Forslag til resultatdisp..... <i>Proposed distribution of profit</i>		10.707	-11.390	15.000	4.923	19.240
<b>Egenkapital 31. december.. <i>Equity at 31 December 2017</i></b>	<b>3.000</b>	<b>50.014</b>	<b>117.749</b>	<b>15.000</b>	<b>28.355</b>	<b>214.118</b>

<b>Moderselskabet</b> <i>Parent company</i>					
	Selskabs- kapital <i>Share capital</i>	Reserve for nettoopsk. efter indre værdi <i>Reserve for net revaluation according to equity method</i>	Overført overskud <i>Retained profit</i>	Forslag til udbytte <i>Proposed dividend</i>	I alt <i>Total</i>
Egenkapital 1. januar 2017..... <i>Equity at 1 January 2017</i>	3.000	97.923	72.969	25.000	198.892
Betalt udbytte..... <i>Dividend paid</i>				-25.000	-25.000
Valutakursreguleringer..... <i>Foreign exchange adjustments</i>		-1.736			-1.736
Andre reguleringer..... <i>Value adjustments of equity</i>		-710			-710
Overførsler..... <i>Transfers</i>		-39.005	39.005		
Forslag til resultatdisp..... <i>Proposed distribution of profit</i>		-14.870	14.188	15.000	14.318
<b>Egenkapital 31. december 2017..... <i>Equity at 31 December 2017</i></b>	<b>3.000</b>	<b>41.602</b>	<b>126.162</b>	<b>15.000</b>	<b>185.764</b>

**PENGESTRØMSOPGØRELSE 1. JANUAR - 31. DECEMBER**  
**CASH FLOW STATEMENT 1 JANUARY - 31 DECEMBER**

	<b>Koncernen</b>	
	<i>Group</i>	
	<b>2017</b>	<b>2016</b>
	tkr.	tkr.
	DKK '000	DKK '000
Årets resultat.....	19.240	53.100
<i>Profit/loss for the year</i>		
Årets afskrivninger tilbageført.....	11.566	9.794
<i>Reversed depreciation of the year</i>		
Tilbageførsel af realisationsavancer.....	-73	0
<i>Reversed realization gains</i>		
Resultat af associerede selskaber.....	-10.685	-12.322
<i>Profit/loss from associates</i>		
Skat af årets resultat tilbageført.....	6.494	18.946
<i>Reversed tax on profit/loss for the year</i>		
Betalt selskabsskat.....	-19.529	-9.928
<i>Corporation tax paid</i>		
Ændring i varebeholdninger.....	-22.093	-30.762
<i>Change in inventory</i>		
Ændring i tilgodehavender.....	-48.507	-26.628
<i>Change in receivables</i>		
Ændring i kortfristet gæld (ekskl. bank og skat).....	72.022	32.497
<i>Change in current liabilities (ex bank and tax)</i>		
<b>PENGESTRØMME FRA DRIFTSAKTIVITET.....</b>	<b>8.435</b>	<b>34.697</b>
<b>CASH FLOWS FROM OPERATING ACTIVITY</b>		
Køb af materielle anlægsaktiver.....	-37.245	-66.279
<i>Purchase of tangible fixed assets</i>		
Salg af materielle anlægsaktiver.....	0	137
<i>Sale of tangible fixed assets</i>		
Køb af finansielle anlægsaktiver.....	0	-8.221
<i>Purchase of financial assets</i>		
Afdrag på langfristede udlån og værdipapirer.....	0	19.905
<i>Repayment of long-term lending and current investments</i>		
Andre pengestrømme vedrørende investeringsaktiviteter.....	-170	-29.371
<i>Other cash flows from investing activities</i>		
<b>PENGESTRØMME FRA INVESTERINGSAKTIVITET.....</b>	<b>-37.415</b>	<b>-83.829</b>
<b>CASH FLOWS FROM INVESTING ACTIVITY</b>		
Provenu ved langfristet låneoptagelse.....	0	77.585
<i>Proceeds from long-term borrowing</i>		
Afdrag på lån.....	-6.610	0
<i>Repayments of loans</i>		
Betalt udbytte i regnskabsåret.....	-25.000	-35.000
<i>Dividend paid in the financial year</i>		
<b>PENGESTRØMME FRA FINANSIERINGSAKTIVITET.....</b>	<b>-31.610</b>	<b>42.585</b>
<b>CASH FLOWS FROM FINANCING ACTIVITY</b>		

**PENGESTRØMSOPGØRELSE 1. JANUAR - 31. DECEMBER**  
**CASH FLOW STATEMENT 1 JANUARY - 31 DECEMBER**

	<b>Koncernen</b>	
	<i>Group</i>	
	<b>2017</b>	<b>2016</b>
	tkr.	tkr.
	DKK '000	DKK '000
<b>ÆNDRING I LIKVIDER.....</b>	<b>-60.590</b>	<b>-6.547</b>
<b>CHANGE IN CASH AND CASH EQUIVALENTS</b>		
Likvider 1. januar.....	357	6.904
<i>Cash and cash equivalents at 1 January</i>		
<b>LIKVIDER 31. DECEMBER.....</b>	<b>-60.233</b>	<b>357</b>
<b>CASH AND CASH EQUIVALENTS AT 31 DECEMBER</b>		
Likvider 31. december specificeres således:		
<i>Specification of cash and cash equivalents at 31 December:</i>		
Likvide beholdninger.....	41.312	60.002
<i>Cash and cash equivalents</i>		
Gæld til pengeinstitutter.....	-101.545	-59.645
<i>Bank debt</i>		
<b>LIKVIDER, NETTOGÆLD.....</b>	<b>-60.233</b>	<b>357</b>
<b>CASH AND CASH EQUIVALENTS, NET DEBT</b>		



NOTER  
NOTES

	Koncernen <i>Group</i>		Moderselskabet <i>Parent company</i>		Note
	2017 tkr. DKK '000	2016 tkr. DKK '000	2017 tkr. DKK '000	2016 tkr. DKK '000	
<b>Honorar til generalforsamlingsvalgte revisorer</b>					<b>1</b>
<i>Fee to statutory auditors</i>					
Samlet honorar: <i>Total fee</i>					
BDO.....	459	422	131	104	
<i>BDO</i>					
Udenlandske dattervirksomheders revisorer.....	261	194	0	0	
<i>Auditors of foreign subsidiaries</i>					
	<b>720</b>	<b>616</b>	<b>131</b>	<b>104</b>	
 Specifikation af honorar: <i>Specification of fee</i>					
Lovpligtig revision.....	364	309	30	30	
<i>Statutory audit</i>					
Andre ydelser.....	356	307	101	74	
<i>Other services</i>					
	<b>720</b>	<b>616</b>	<b>131</b>	<b>104</b>	
 <b>Personaleomkostninger</b>					<b>2</b>
<i>Staff costs</i>					
Antal personer beskæftiget i gennemsnit: <i>Average number of employees</i>					
Koncernen: 243 (2016: 191)					
<i>Group:</i>					
Moderselskabet: 1 (2016: 1)					
<i>Parent company:</i>					
Løn og gager.....	44.914	40.416	0	0	
<i>Wages and salaries</i>					
Pensioner.....	2.714	2.514	0	0	
<i>Pensions</i>					
Andre omkostninger til social sikring	1.710	1.585	0	0	
<i>Social security costs</i>					
	<b>49.338</b>	<b>44.515</b>	<b>0</b>	<b>0</b>	
Vederlag til direktion.....	1.475	1.488	0	0	
<i>Remuneration of management</i>					
Vederlag til bestyrelse.....	315	140	0	0	
<i>Remuneration of board of directors</i>					
	<b>1.790</b>	<b>1.628</b>	<b>0</b>	<b>0</b>	

NOTER  
NOTES

	Koncernen <i>Group</i>		Moderselskabet <i>Parent company</i>		Note
	2017 tkr. DKK '000	2016 tkr. DKK '000	2017 tkr. DKK '000	2016 tkr. DKK '000	
<b>Resultat af kapitalandele i datter- og associerede virksomheder</b> <i>Result of equity investments in group and associat</i>					<b>3</b>
Resultat af kapitalandele i dattervirksomheder..... <i>Result of equity investments in group enterprises</i>	0	0	28.795	44.359	
Resultat af kapitalandele i associerede virksomheder..... <i>Result of equity investments in associated enterprises</i>	10.685	12.322	-3.616	2.818	
	<b>10.685</b>	<b>12.322</b>	<b>25.179</b>	<b>47.177</b>	
<b>Andre finansielle indtægter</b> <i>Other financial income</i>					<b>4</b>
Tilknyttede virksomheder..... <i>Group enterprises</i>	0	0	966	519	
Finansielle indtægter i øvrigt..... <i>Other interest income</i>	6.003	14.050	3	1	
	<b>6.003</b>	<b>14.050</b>	<b>969</b>	<b>520</b>	
<b>Andre finansielle omkostninger</b> <i>Other financial expenses</i>					<b>5</b>
Tilknyttede virksomheder..... <i>Group enterprises</i>	970	472	11.255	472	
Finansielle omkostninger i øvrigt.... <i>Other interest expenses</i>	18.369	22.962	89	0	
	<b>19.339</b>	<b>23.434</b>	<b>11.344</b>	<b>472</b>	
<b>Skat af årets resultat</b> <i>Tax on profit/loss for the year</i>					<b>6</b>
Beregnet skat af årets skattepligtige indkomst..... <i>Calculated tax on taxable income of the year</i>	8.245	19.429	84	-12	
Regulering af udskudt skat..... <i>Adjustment of deferred tax</i>	-1.751	-483	-45	0	
	<b>6.494</b>	<b>18.946</b>	<b>39</b>	<b>-12</b>	

NOTER  
NOTES

	Koncernen		Moderselskabet		
	Group		Parent company		
	2017	2016	2017	2016	Note
	tkr.	tkr.	tkr.	tkr.	
	DKK '000	DKK '000	DKK '000	DKK '000	
Forslag til resultatdisponering					7
Proposed distribution of profit					
Foreslået udbytte for regnskabsåret.	15.000	25.000	15.000	25.000	
Proposed dividend for the year					
Henlæggelser til reserve for nettoopsk. efter indre værdis metode.....	10.707	-12.384	-14.870	6.597	
Allocation to reserve for net revaluation according to equity method					
Overført resultat.....	-11.390	34.517	14.188	15.537	
Accumulated profit					
Minoritetsinteressernes andel af dattervirksomheders resultat.....	4.923	5.967	0	0	
The minority interests' share of the results of group enterprises					
	19.240	53.100	14.318	47.134	

**NOTER**  
**NOTES**

**Note**

**Materielle anlægsaktiver**  
*Tangible fixed assets*

**8**

	<b>Koncernen</b> <i>Group</i>		
	Grunde og bygninger <i>Land and buildings</i>	Produktionsanlæg og maskiner <i>Production plants and machinery</i>	Mat.anlægsaktiver under udførelse og forudbet. <i>Tangible fixed assets in progress and prepayment</i>
Kostpris 1. januar 2017..... <i>Cost at 1 January 2017</i>	43.165	94.829	71.717
Tilgang..... <i>Additions</i>	1.042	37.621	23.155
Afgang..... <i>Disposals</i>	0	-2.135	-28.823
<b>Kostpris 31. december 2017.....</b> <i>Cost at 31 December 2017</i>	<b>44.207</b>	<b>130.315</b>	<b>66.049</b>
Af- og nedskrivninger 1. januar 2017..... <i>Depreciation and impairment losses at 1 January 2017</i>	7.628	51.342	
Tilbageførsel af afskrivninger på afhændede aktiver..... <i>Reversal of depreciation of assets disposed of</i>	0	-2.097	
Årets afskrivninger ..... <i>Depreciation for the year</i>	1.599	10.582	
<b>Af- og nedskrivninger 31. december 2017.....</b> <i>Depreciation and impairment losses at 31 December 2017</i>	<b>9.227</b>	<b>59.827</b>	
<b>Regnskabsmæssig værdi 31. december 2017..</b> <i>Carrying amount at 31 December 2017</i>	<b>34.980</b>	<b>70.488</b>	<b>66.049</b>
Renter indregnet som en del af kostprisen..... <i>Interest expenses recognised as part of cost of assets</i>		1.367	

NOTER  
NOTES

## Note

**Finansielle anlægsaktiver**  
*Fixed asset investments*

9

	<b>Koncernen</b> <i>Group</i>	
	<b>Kapitalandele i associerede virksomheder Equity investments in associated enterprises</b>	<b>Andre værdipapirer Other securities</b>
Kostpris 1. januar 2017..... <i>Cost at 1 January 2017</i>	18.102	1.615
Valutakursregulering..... <i>Exchange adjustment</i>	0	-108
Overførsel..... <i>Transferred</i>	-166	0
<b>Kostpris 31. december 2017.....</b> <i>Cost at 31 December 2017</i>	<b>17.936</b>	<b>1.507</b>
Opskrivninger 1. januar 2017..... <i>Revaluation at 1 January 2017</i>	40.331	0
Valutakursregulering..... <i>Exchange adjustment</i>	-190	0
Årets opskrivninger ..... <i>Revaluation and impairment losses for the year</i>	10.707	0
Andre reguleringer..... <i>Other adjustments</i>	-834	0
<b>Opskrivninger 31. december 2017.....</b> <i>Revaluation at 31 December 2017</i>	<b>50.014</b>	<b>0</b>
<b>Regnskabsmæssig værdi 31. december 2017.....</b> <i>Carrying amount at 31 December 2017</i>	<b>67.950</b>	<b>1.507</b>

NOTER  
NOTES

## Note

	Moderselskabet Parent company	
	Kapitalandele i datter- virksomheder Equity investments in group enterprises	Kapitalandele i associerede virksomheder Equity investments in associated enterprises
Kostpris 1. januar 2017.....	88.355	54.788
<i>Cost at 1 January 2017</i>		
Tilgang.....	45	0
<i>Additions</i>		
Afgang.....	-984	-38.567
<i>Disposals</i>		
<b>Kostpris 31. december 2017.....</b>	<b>87.416</b>	<b>16.221</b>
<i>Cost at 31 December 2017</i>		
Op skrivninger 1. januar 2017.....	107.635	2.220
<i>Revaluation at 1 January 2017</i>		
Valutakursregulering.....	-3.172	-190
<i>Exchange adjustment</i>		
Overførsel.....	-710	0
<i>Transferred</i>		
Udloddet resultat .....	-29.764	0
<i>Dividend</i>		
Årets op skrivninger .....	28.796	-3.616
<i>Revaluation and impairment losses for the year</i>		
Andre reguleringer.....	-36.126	-2.879
<i>Other adjustments</i>		
<b>Op skrivninger 31. december 2017.....</b>	<b>66.659</b>	<b>-4.465</b>
<i>Revaluation at 31 December 2017</i>		
<b>Regnskabsmæssig værdi 31. december 2017.....</b>	<b>154.075</b>	<b>11.756</b>
<i>Carrying amount at 31 December 2017</i>		

**Goodwill**
**Goodwill**

Aller Aqua Group A/S har erhvervet kapitalandele i Aller Aqua Nigeria i årets løb. Kostprisen for kapitalandelen udgør 45 tkr. Goodwill af årets køb udgør 0 tkr.

*Aller Aqua group A/S has purchased shares in Aller Aqua Nigeria during the year. The purchase price is DKK ('000) 45. Goodwill amounts to DKK ('000) 0.*

NOTER  
NOTES

Note

**Kapitalandele i dattervirksomheder**  
*Investments in subsidiaries*

Navn og hjemsted <i>Name and registered office</i>	Ejerandel <i>Ownership</i>
Aller Aqua A/S, Christiansfeld.....	100 %
Aller Aqua Polska sp. z.o.o., Polen.....	91 %
Aller Aqua Ukraina sp. z.o.o., Ukraine.....	100 %
Aller Aqua Norway AS, Norge.....	100 %
Seamatech AS, Norge.....	100 %
Gulen Marine Farm AS, Norge.....	90 %
Aller Aqua Research GmbH, Tyskland.....	100 %
Aller Aqua China A/S, Christiansfeld.....	60 %
Aller Aqua Qingdao, Kina.....	100 %
Aller Aqua Nigeria Limited, Nigeria.....	90 %
Aller Aqua Kenya Limited, Kenya.....	100 %
Aller Aqua Ghana Limited, Ghana.....	90 %
Aller Aqua Egypt For Industrialization - S.A.E., Egypten.....	55 %
Aller Aqua Mauritius, Mauritius.....	100 %

**Kapitalandele i associerede virksomheder**  
*Investments in associates*

Navn og hjemsted <i>Name and registered office</i>	Ejerandel <i>Ownership</i>
Emsland-Aller Aqua GmbH, Tyskland.....	45 %
Aller Ejendomsselskab A/S, Christiansfeld.....	50 %
Binderup Mølle A/S, Nibe.....	30 %
Aller Aqua Zambia, Zambia.....	40 %

NOTER  
NOTES

Note

Hensættelse til udskudt skat

10

*Provision for deferred tax*

Hensættelse til udskudt skat vedrører forskelle mellem regnskabsmæssige og skattemæssige værdier på værdipapirer, tilgodehavender, materielle anlægsaktiver, herunder indregnede finansielle leasingkontrakter.

*Provision for deferred tax comprises deferred tax on contract work in progress, inventory and tangible fixed assets.*

	Koncernen Group		Moderselskabet Parent company	
	2017 tkr. DKK '000	2016 tkr. DKK '000	2017 tkr. DKK '000	2016 tkr. DKK '000
Udskudt skat 1. januar..... <i>Balance, beginning of year</i>	-214	1.728	0	0
Årets udskudte skat i resultatopgørelsen..... <i>Provisions for the year</i>	1.751	483	45	0
Ændringer vedr. nye konsoliderede selskaber..... <i>Change regarding newly consolidated entities</i>	1.090	-2.425	0	0
<b>Udskudt skat 31. december.....</b> <i>Provision for deferred tax 31 December 2017</i>	<b>2.627</b>	<b>-214</b>	<b>45</b>	<b>0</b>
Der indregnes således: <i>Recognised as follows:</i>				
Udskudt skat (aktiver)..... <i>Deferred tax (assets)</i>	8.812	0	45	0
Udskudt skat (passiver)..... <i>Deferred tax (liabilities)</i>	6.185	214	0	0
	<b>2.627</b>	<b>214</b>	<b>45</b>	<b>0</b>

Koncernen forventer at kunne udnytte det udskudte skatteaktiv inden for en kortere årrække på baggrund af den forventede indtjening i koncerns selskaber.

*The group expects to be able to utilise the deferred tax assets within a few years, based on the expected income in the group companies.*

Periodeafgrænsningsposter

11

*Prepayments and accrued income*

Periodeafgrænsningsposter indeholder omkostninger afholdt vedrørende efterfølgende indkomstår.

*Accrued expenses include expenses incurred regarding next financial year.*



NOTER  
NOTES

## Note

**Selskabskapital**
*Share capital*

Selskabskapitalen er fordelt således:

*Specification of the share capital:*

	2017 tkr. DKK '000	2016 tkr. DKK '000
A-aktier, 1.500 stk. a nom. 1.000 kr.....	1.500	1.500
<i>A-shares, 1.500 in the denomination of 1.000 DKK</i>		
B-aktier, 1.500 stk. a nom. 1.000 kr.....	1.500	1.500
<i>B-shares, 1.500 in the denomination of 1.000 DKK</i>		
	3.000	3.000

12

**Koncernen**  
*Group*
**Moderselskabet**  
*Parent company*

	2017 tkr. DKK '000	2016 tkr. DKK '000	2017 tkr. DKK '000	2016 tkr. DKK '000
<b>Andre hensatte forpligtelser</b>				
<i>Other provisions for liabilities</i>				
0-1 år.....	340	1.170	0	0
<i>0-1 year</i>				

13

Hensatte forpligtelser vedrører hensættelser til forventede meromkostinger til skat i udlandet i forbindelse med en kontrol af de lokale skattemæssige forhold.

*Other provisions for liabilities comprise provisions related to expected local tax claims regarding the group's activities abroad.*

**Langfristede gældsforpligtelser**
*Long-term liabilities*

14

**Koncernen**  
*Group*

	1/1 2017 gæld i alt	31/12 2017 gæld i alt	Afdrag næste år	Restgæld efter 5 år
	1/1 2017 total liabilities	31/12 2017 total liabilities	Repayment next year	Debt outstanding after 5 years
Gæld til kreditinstitutter i øvrigt....	79.058	72.448	17.015	0
<i>Other bank debt</i>				
	79.058	72.448	17.015	0

**NOTER**  
**NOTES****Note****Eventualposter mv.**  
*Contingencies etc.***15**

Koncernen har indgået kontrakter om fremtidige leverancer (køb/salg) i et for branchen normalt omfang.

Koncernen har indgået en langvarig lejekontrakt på bygninger.

Koncernen har endvidere indgået operationelle leasingaftaler af begrænset omfang.

*The group has signed contracts for future deliveries (purchase/sales) in a scale which is within the regular limits of the trade.*

*The group has signed a long lease on the buildings.*

*The group has also entered into operational lease contracts in a limited scale.*

**Eventualforpligtelser**  
*Contingent liabilities***Hæftelse i sambeskatningen**

Selskabet hæfter solidarisk sammen med moderselskabet og de øvrige selskaber i den sambeskattede koncern for skat af koncernens sambeskattede indkomst og for eventuelle kildeskatter såsom udbytteskat mv.

Skyldig skat af koncernens sambeskattede indkomst fremgår af årsrapporten for Hans Erik Bylling Holding ApS, der er administrationsselskab for sambeskatningen.

**Joint liabilities**

*The company is jointly and severally liable together with the parent company and the other group companies in the jointly taxed group for tax on the group's jointly taxed income and for certain possible withholding taxes such as dividend tax and royalty tax, and for the joint registration of VAT.*

*Tax payable of the group's jointly taxed income is stated in the annual report of Hans Erik Bylling Holding ApS, which serves as management company for the joint taxation.*

**NOTER**  
**NOTES****Note****Pantsætninger og sikkerhedsstillelser****16***Charges and securities*

Til sikkerhed for gæld til pengeinstitut er der stillet virksomhedspant på i alt 100.000 tkr. med pant i immaterielle rettigheder, driftsmidler, varebeholdninger og tilgodehavender med en bogført værdi på 180.705 tkr.

*A floating charge of 100,000 TDKK has been provided for debts to banks with intangible rights, machinery, inventories and receivables with a booked value of 180,705 TDKK as collateral.*

Moderselskabet har stillet anfordringsgaranti for et datterselskabs anlægslån med 2,2 mio. EUR, svarende til 16,3 mio. kr.

*The parent company has issued an on-demand guarantee for a subsidiary's loan with 2,2 mEUR, equivalent to 16,3 mDKK.*

Moderselskabet har stillet anfordringsgaranti for et datterselskabs anlægslån med 3 mio. USD, svarende til 18,6 mio. kr.

*The parent company has issued an on-demand guarantee for a subsidiary's loan with 3 mUSD, equivalent to 18,6 mDKK.*

Moderselskabet har stillet anfordringsgaranti for et associeret selskabs anlægslån med 3,5 mio. USD, svarende til 21,7 mio. kr.

*The parent company has issued an on-demand guarantee for an associated enterprise's loan with 3,5 mUSD, equivalent to 21,7 mDKK.*

Moderselskabet har afgivet selvskyldner kaution for et datterselskabs mellemværende med et pengeinstitut. Mellemværendet var på 61 mio kr. pr. 31. december 2017.

*The company has issued a guarantee of payment for subsidiary's debt to a bank. The debt was 61 mDKK as at 31. December 2017.*

Moderselskabet har afgivet selvskyldner kaution for et datterselskabs mellemværende med et pengeinstitut på op til 18 mio. CNY, svarende til 17,1 mio kr.

*The company has issued a guarantee of payment for subsidiary's debt to a bank of up to 18 mCNY, equivalent to 17,1 mDKK.*

## NOTER NOTES

### Note

#### Nærtstående parter

17

##### *Related parties*

Virksomhedens nærtstående parter omfatter følgende:

*The company's related parties comprise:*

#### Bestemmende indflydelse

##### *Deciding power*

Direktør Hans Erik Bylling, Stepping via modervirksomheden Hans Erik Bylling Holding ApS.

*Executive officer Hans Erik Bylling, Stepping, through the parent company, Hans Erik Bylling Holding ApS.*

#### Øvrige nærtstående parter, som virksomheden har haft transaktioner med

##### *Other related parties, with which the company has had transactions*

Virksomhedens nærtstående parter med betydelig indflydelse omfatter datter- og associerede virksomheder samt selskabernes bestyrelse, direktion og ledende medarbejdere samt disse personers relaterede familiemedlemmer. Nærtstående parter omfatter endvidere selskaber, hvori førnævnte personkreds har væsentlige interesser.

*The company's related parties with significant decision power comprises group and associated companies together with the management of the companies and managing employees and the related family of those individuals. Related parties furthermore comprises companies in which the beforementioned individuals have significant interest.*

#### Transaktioner med nærtstående parter

##### *Transactions with related parties*

Virksomheden har ikke haft væsentlige transaktioner, der ikke er indgået på markedsmæssige vilkår.

*The company has not had significant transactions that have not been at arms-length.*

#### Koncernregnskab

##### *Consolidated financial statements*

Selskabet indgår i koncernregnskabet for Hans Erik Bylling Holding ApS, cvr-nr. 38 91 42 00, Allervej 130, 6070 Christiansfeld, hvilket er modervirksomheden for den største koncern, hvori selskabet indgår som dattervirksomhed.

*The company is comprised by the consolidated financial statements for Hans Erik Bylling Holding ApS, Allervej 130, 6070 Christiansfeld, which is the parent company of the largest group, in which the company is a subsidiary.*

#### Afledte finansielle instrumenter

18

##### *Derivative financial instruments*

Der er indgået valutaterminsforretninger på 120 mio. kr. og valutaoptionsforretninger på 162 mio. kr. primært til afdækning af fremtidige betalinger.

*The company has entered into exchange contracts of 120 mDKK and forward foreign exchange contracts of 162 mDKK primarily to cover future payments*

EUR/NOK - udløber januar til april 2018

157.048

USD - udløber januar 2018 til januar 2019

124.665

#### Koncernregnskab

19

##### *Consolidated financial statements*

Selskabet indgår i koncernregnskabet for Hans Erik Bylling Holding ApS, Christiansfeld, CVR-nummer 38 91 42 00.

*The company is included in the consolidated financial statements for Hans Erik Bylling Holding ApS, Christiansfeld, CVR-no. 38 91 42 00.*

## ANVENDT REGSKABSPRAKSIS ACCOUNTING POLICIES

Årsrapporten for Aller Aqua Group A/S for 2017 er aflagt i overensstemmelse med den danske årsregnskabslovs bestemmelser for virksomheder i regnskabsklasse C, stor virksomhed.

Årsrapporten er udarbejdet efter samme regnskabspraksis som sidste år.

### Koncernregnskabet

Koncernregnskabet omfatter moderselskabet Aller Aqua Group A/S samt dattervirksomheder, hvori Aller Aqua Group A/S direkte eller indirekte besidder mere end 50 % af stemmerettighederne eller på anden måde har bestemmende indflydelse. Virksomheder, hvori koncernen besidder mellem 20 % og 50 % af stemmerettighederne og udøver betydelig, men ikke bestemmende indflydelse, betragtes som associerede virksomheder, jf. koncernoversigten.

Koncernregnskabet er udarbejdet som et sammen drag af moderselskabets og dattervirksomheders årsregnskaber ved sammenlægning af ensartede regnskabsposter. Ved konsolideringen foretages fuld eliminering af koncerninterne indtægter og omkostninger, aktiebesiddelser, interne mellemværender og udbytter samt realiserede og urealiserede fortjenester og tab ved transaktioner mellem de konsoliderede virksomheder.

Nyerhvervede eller nystiftede virksomheder indregnes i koncernregnskabet fra anskaffelsestidspunktet. Solgte eller afviklede virksomheder indregnes i den konsoliderede resultatopgørelse frem til afståelsestidspunktet. Sammenligningstal korrigeres ikke for ny erhvervede, solgte eller afviklede virksomheder.

Erhvervede virksomheder indregnes i koncernregnskabet efter overtagelsesmetoden, med omvurdering af alle identificerede aktiver og forpligtelser til dagsværdi på overtagelsesdagen. Dagsværdien er opgjort på baggrund af handler på et aktivt marked, alternativt beregnet ved anvendelse af almindeligt accepterede værdiansættelsesmodeller. Ved beregning af dagsværdi på investeringsejendomme er anvendt en discounted cash flow model på baggrund af tilbagediskontering af den fremtidige indtjening. Driftsmidler er opført til dagsværdi på baggrund af indhentede valuarvurderinger, som bygger på en samlet vurdering af maskinparken.

*The annual report of Aller Aqua Group A/S for 2017 has been presented in accordance with the provisions of the Danish Financial Statements Act for enterprises in reporting class C, large enterprise.*

*The Annual Report is prepared consistently with the accounting principles used last year.*

### Consolidated financial statements

*The consolidated financial statements include the parent company Aller Aqua Group A/S and its subsidiaries in which Aller Aqua Group A/S directly or indirectly holds more than 50% of the voting rights or in any other way has a controlling influence. Enterprises in which the group holds between 20% and 50% of the voting rights and exercises significant, but not controlling influence, are considered associates, see the group structure.*

*The consolidated financial statements consolidate the financial statements of the parent company and the subsidiaries by combining uniform accounts items. Intercompany income and expenses, shareholdings, internal balances and dividend, and realised and unrealised gains and losses arising from transactions between the consolidated enterprises are fully eliminated in the consolidation.*

*New acquired or established enterprises are recognised in the consolidated financial statements from the time of acquisition. Sold or wound up enterprises are recognised in the consolidated income statement up to the time of disposal. Comparative figures are not adjusted for new acquired, sold or wound up enterprises.*

*Acquired enterprises are recognised in the consolidated financial statements under the acquisition method, reassessing all identified assets and liabilities to fair value at the acquisition date. The fair value is calculated based on acquisitions made in an active market, alternatively calculated using generally accepted valuation methods. Upon calculation of the fair value of properties used in the business a discounted cash flow model is applied based on discounted cash flow of future earnings. Operating equipment is recognised at fair value based on an assessor's opinion, built on an overall assessment of the production equipment.*

**ANVENDT REGNSKABSPRAKSIS**  
**ACCOUNTING POLICIES**

Kapitalandele i dattervirksomheder udlignes med den forholdsmæssige andel af dattervirksomhedernes dagsværdi af nettoaktiver og forpligtelser på anskaffelsestidspunktet.

Positive forskelsbeløb mellem anskaffelsessværdi og dagsværdi af overtagne identificerede aktiver og forpligtelser indregnes under immaterielle anlægsaktiver som goodwill og afskrives systematisk over resultatopgørelsen efter en individuel vurdering af den økonomiske levetid. Negative forskelsbeløb indregnes i resultatopgørelsen ved anskaffelsen. Forskelsbeløbet fra erhvervede virksomheder udgør 0 tkr.

Kapitalandele i associerede virksomheder måles i balancen til den forholdsmæssige andel af virksomhedernes værdi opgjort efter moderselskabets regnskabspraksis og med forholdsmæssig eliminering af urealiserede koncerninterne avancer og tab. I resultatopgørelsen indregnes den forholdsmæssige andel af de associerede virksomheders resultat efter eliminering af forholdsmæssig andel af intern avance og tab.

**Minoritetsinteresser**

I koncernregnskabet indregnes tilknyttede virksomheders regnskabsposter 100 %. Minoritetsinteressernes forholdsmæssige andel af tilknyttede virksomheders resultat og egenkapital præsenteres særskilt i henholdsvis resultatdisponering og i særskilte hovedposter inden for egenkapitalen.

**RESULTATOPGØRELSEN****Nettoomsætning**

Nettoomsætning ved salg af handelsvarer og færdigvarer indregnes i resultatopgørelsen, såfremt levering og risikoovergang til køber har fundet sted inden årets udgang og såfremt indtægten kan opgøres pålideligt og forventes modtaget. Nettoomsætning indregnes ekskl. moms og afgifter og med fradrag af rabatter i forbindelse med salget.

**Segmentoplysninger**

Af konkurrencemæssige hensyn er lempelsesreglen i årsregnskabslovens § 96 anvendt vedrørende segmentoplysninger.

*Investments in subsidiary enterprises are set off by the proportional share of the subsidiaries' market value of net assets and liabilities at the acquisition date.*

*Positive differences between acquisition value and market value of acquired and identified assets and liabilities are recognised in intangible fixed assets as goodwill and amortised systematically in the Income Statement under an individual assessment of the useful life. Negative differences are recognised in the Income Statement upon acquisition. Differences from acquired enterprises amounts to 0 DKK ('000).*

*Investments in associates are measured in the balance sheet at the proportional share of the value of the enterprises, calculated under the accounting policies of the parent company and eliminating proportionally any unrealised inter-company gains and losses. The proportional share of the results of the associates is recognised in the income statement after elimination of the proportional share of internal gains and losses.*

**Minority interests**

*The accounting items of the subsidiaries are recognised in full in the consolidated financial statements. The minority interests' proportional share of the results and equity of the subsidiaries is stated as separate items in the allocation of profit/loss and in individual main items under equity.*

**INCOME STATEMENT****Net revenue**

*Net revenue from sale of merchandise and finished goods is recognised in the Income Statement if supply and risk transfer to purchaser has taken place before the end of the year and if the income can be measured reliably and is expected to be received. Net revenue is recognised exclusive of VAT, duties and less discounts related to the sale.*

**Segment details.**

*The dispensation rule contained in section 96 of the Danish Financial Statement Act has been applied for competitive reasons on segment informations.*

**ANVENDT REGNSKABSPRAKSIS**  
**ACCOUNTING POLICIES****Andre driftsindtægter**

Andre driftsindtægter indeholder regnskabsposter af sekundær karakter i forhold til virksomhedernes aktiviteter, herunder fortjeneste ved salg af immaterielle- og materielle anlægsaktiver.

**Andre driftsomkostninger**

Andre driftsomkostninger indeholder regnskabsposter af sekundær karakter i forhold til koncernens og selskabets aktiviteter, herunder tab ved salg af immaterielle og materielle anlægsaktiver.

**Vareforbrug**

Vareforbrug omfatter omkostninger, der afholdes for at opnå årets nettoomsætning. Herunder indgår direkte og indirekte omkostninger til råvarer og hjælpematerialer.

**Andre eksterne omkostninger**

Andre eksterne omkostninger omfatter omkostninger til salg, reklame, administration, lokaler, tab på debitorer, operationelle leasingomkostninger mv.

**Personaleomkostninger**

Personaleomkostninger omfatter løn og gager, inklusive feriepenge og pensioner samt andre omkostninger til social sikring mv. til koncernens og selskabets medarbejdere. I personaleomkostninger er fratrukket modtagne godtgørelser fra offentlige myndigheder.

**Indtægter af kapitalandele i datter- og associerede virksomheder**

I moderselskabets resultatopgørelse indregnes den forholdsmæssige andel af de enkelte tilknyttede virksomheders resultat efter fuld eliminerings af intern avance/tab og fradrag af afskrivning på goodwill.

I ejerselskabets resultatopgørelse indregnes den forholdsmæssige andel af de enkelte associerede virksomheders resultat efter forholdsmæssig eliminerings af intern avance/tab og fradrag af afskrivning på goodwill.

**Other operating income**

*Other operating income includes items of a secondary nature in relation to the enterprises' principal activities, including profit from sale of intangible and tangible fixed assets.*

**Other operating expenses**

*Other operating expenses include items of a secondary nature in relation to the enterprises' principal activities, including loss from sale of intangible and tangible fixed assets.*

**Cost of sales**

*Cost of sales comprise costs incurred to achieve the net revenue for the year, including direct and indirect costs of raw materials and consumables.*

**Other external expenses**

*Other external expenses include cost of sales, advertising, administration, buildings, bad debts, operational lease expenses, etc.*

**Staff costs**

*Staff costs comprise wages and salaries, including holiday pay and pensions and other costs for social security etc. for the company's employees. Repayments from public authorities are deducted from staff costs.*

**Investments in subsidiaries and associates**

*The income statement of the parent company recognises the proportional share of the results of each subsidiary after full elimination of intercompany profits/losses and deduction of amortisation of goodwill.*

*The income statement of the owning company recognises the proportional share of the results of each associate after proportional elimination of intercompany profits/losses and deduction of amortisation of goodwill.*



## ANVENDT REGNSKABSPRAKSIS ACCOUNTING POLICIES

### Finansielle indtægter og omkostninger

Finansielle indtægter og omkostninger indeholder renteindtægter og -omkostninger, finansielle omkostninger ved finansiell leasing, realiserede og urealiserede kursgevinster og -tab vedrørende værdipapirer, gæld og transaktioner i fremmed valuta, amortisering af finansielle aktiver og forpligtelser samt tillæg og godtgørelse under a-contoskatteordningen mv. Finansielle indtægter og omkostninger indregnes med de beløb, der vedrører regnskabsåret.

### Skat

Årets skat, som består af årets aktuelle skat og forskydning i udskudt skat, indregnes i resultatopgørelsen med den del, der kan henføres til årets resultat, og direkte på egenkapitalen med den del, der kan henføres til posteringer direkte på egenkapitalen.

## BALANCEN

### Materielle anlægsaktiver

Grunde og bygninger, produktionsanlæg og maskiner samt andre anlæg, driftsmateriel og inventar måles til kostpris med fradrag af akkumulerede af- og nedskrivninger. Der afskrives ikke på grunde.

Afskrivningsgrundlaget er kostpris med fradrag af den skønnede restværdi efter afsluttet brugstid.

Kostprisen omfatter anskaffelsesprisen samt omkostninger direkte tilknyttet anskaffelsen indtil det tidspunkt, hvor aktivet er klar til at blive taget i brug. For egenfremstillede aktiver omfatter kostprisen omkostninger til materialer, komponenter, underleverandører, direkte lønforbrug samt indirekte produktionsomkostninger.

Der foretages lineære afskrivninger baseret på følgende vurdering af aktivernes forventede brugstider og restværdi:

### Financial income and expenses in general

Financial income and expenses include interest income and expenses, financial expenses of finance leases, realised and unrealised gains and losses arising from investments in financial assets, debt and transactions in foreign currencies, amortisation of financial assets and liabilities as well as charges and allowances under the tax-on-account scheme etc. Financial income and expenses are recognised in the income statement by the amounts that relate to the financial year.

### Tax on profit for the year

The tax for the year, which consists of the current tax for the year and changes in deferred tax, is recognised in the income statement by the portion that may be attributed to the profit for the year, and is recognised directly in the equity by the portion that may be attributed to entries directly to the equity.

## BALANCE SHEET

### Tangible fixed assets

Land and buildings, production plant and machinery, other plants, fixtures and equipment are measured at cost less accumulated depreciation and write-down. Land is not depreciated.

The depreciation base is cost less estimated residual value after end of useful life.

The cost includes the acquisition price and costs incurred directly in connection with the acquisition until the time when the asset is ready to be used. As regards self-manufactured assets, the cost price includes cost of materials, components, subcontractors, direct payroll and indirect production costs.

Straight-line depreciation is provided on the basis of an assessment of the expected useful lives of the assets and their residual value:

	Brugstid Useful life	Restværdi Residual value
Bygninger..... <i>Buildings</i>	20-50 år	0 %
Andre anlæg, driftsmateriel og inventar..... <i>Other plants, fixtures and equipment</i>	5-15 år	0 %



## ANVENDT REGNSKABSPRAKSIS ACCOUNTING POLICIES

Fortjeneste eller tab ved salg af materielle anlægsaktiver opgøres som forskellen mellem salgspris med fradrag af salgsomkostninger og den regnskabsmæssige værdi på salgstidspunktet. Fortjeneste eller tab indregnes i resultatopgørelsen under andre driftsindtægter eller andre driftsomkostninger.

### Finansielle anlægsaktiver

Kapitalandele i datter- og associerede virksomheder måles i moderselskabets balance efter den indre værdis metode.

Kapitalandele i datter- og associerede virksomheder måles i balancen til den forholdsmæssige andel af virksomhedernes regnskabsmæssige indre værdi opgjort efter moderselskabets regnskabspraksis med fradrag eller tillæg af urealiserede koncerninterne avancer og tab og med tillæg eller fradrag af resterende værdi af positiv eller negativ goodwill.

Ved køb af virksomheder anvendes overtagelsesmetoden med omvurdering af alle identificerede aktiver og forpligtelser til dagsværdi på overtagelsesdagen. Dagsværdien er opgjort på baggrund af handler på et aktivt marked, alternativt beregnet ved anvendelse af almindeligt accepterede værdiansættelsesmodeller. Ved beregning af dagsværdi på investeringsejendomme er gjort anvendelse af en discounted cash flow model på baggrund af tilbagediskontering af den fremtidige indtjening. Driftsmidler er opført til dagsværdi på baggrund af indhentede valuarvurderinger, som bygger på en samlet vurdering af maskinparken.

Koncerngoodwill afskrives over den vurderede økonomiske levetid, der fastlægges på baggrund af ledelsens erfaringer inden for de enkelte forretningsområder. Koncerngoodwill afskrives lineært over afskrivningsperioden, der udgør 5 år. Afskrivningsperioden er foretaget ud fra en vurdering af den erhvervede virksomheds markedsposition og indtjeningsprofil samt branchemæssige forhold.

Nettoopskrivning af kapitalandele i datter- og associerede virksomheder overføres under egenkapitalen til reserve for nettoopskrivning efter den indre værdis metode i det omfang, den regnskabsmæssige værdi overstiger anskaffelsesværdien.

*Profit or loss on disposal of tangible fixed assets is stated as the difference between the sales price less selling costs and the carrying amount at the time of sale. Profit or loss is recognised in the income statement as other operating income or other operating expenses.*

### Fixed asset investments

*Investments in subsidiaries and associates are measured in the company's balance sheet under the equity method.*

*Investments in subsidiaries and associates are measured in the Balance Sheet at the proportional share of the enterprises' carrying equity value, calculated in accordance with the parent company's accounting policies with deduction or addition of unrealised intercompany profits or losses and with addition or deduction of the residual value of positive or negative goodwill*

*Acquired enterprises are recognised in the consolidated financial statements under the acquisition method, reassessing all identified assets and liabilities to fair value at the acquisition date. The fair value is calculated based on acquisitions made in an active market, alternatively calculated using generally accepted valuation methods. Upon calculation of the fair value of properties used in the business a discounted cash flow model is applied based on discounted cash flow of future earnings. Operating equipment is recognised at fair value based on an assessor's opinion, built on an overall assessment of the production equipments.*

*Consolidated goodwill is amortised over the expected useful life determined on the basis of management's experience within the individual lines of business. Consolidated goodwill is amortised on a straight-line basis over the period of amortisation which is estimated to 5 years. The period of amortisation is determined based on an assessment of the acquired company's position in the market and earnings profile, and the industry-specific condition.*

*Net revaluation of investments in subsidiaries and associates is transferred under the equity to reserve for net revaluation under the equity value method to the extent that the carrying amount exceeds the acquisition value.*

## ANVENDT REGNSKABSPRAKSIS ACCOUNTING POLICIES

Datter- og associerede virksomheder med negativ regnskabsmæssig indre værdi måles til 0 kr. og et eventuelt tilgodehavende hos disse virksomheder nedskrives i det omfang det vurderes som uerholdeligt. Såfremt den regnskabsmæssige negative indre værdi overstiger tilgodehavender, indregnes det resterende beløb under hensatte forpligtelser i det omfang, selskabet har en retlig eller faktisk forpligtelse til at dække datter- og associerede virksomheders underbalance.

### Værdiforringelse af anlægsaktiver

Den regnskabsmæssige værdi af materielle anlægsaktiver samt finansielle anlægsaktiver, der ikke måles til dagsværdi, vurderes årligt for indikationer på værdiforringelse ud over det, som udtrykkes ved afskrivning.

Foreligger der indikationer på værdiforringelse, foretages nedskrivningstest af hvert enkelt aktiv henholdsvis gruppe af aktiver. Der foretages nedskrivning til genindvindingsværdien, hvis denne er lavere end den regnskabsmæssige værdi.

Genindvindingsværdi er den højeste værdi af nettosalgspris og kapitalværdi. Kapitalværdien opgøres som nutidsværdien af de forventede nettopengestrømme fra anvendelsen af aktivet eller aktivgruppen og forventede nettopengestrømme ved salg af aktivet eller aktivgruppen efter endt brugstid.

### Varebeholdninger

Varebeholdninger måles til kostpris efter FIFO-princippet. I tilfælde, hvor nettorealiseringsværdien er lavere end kostprisen, nedskrives til denne lavere værdi.

Kostpris for handelsvarer samt råvarer og hjælpe-materialer opgøres som anskaffelsespris med til-læg af hjemtagelsesomkostninger.

Kostpris for fremstillede færdigvarer samt varer under fremstilling omfatter kostpris for råvarer, hjælpematerialer, direkte løn og indirekte produktionsomkostninger. Indirekte produktionsomkostninger indeholder indirekte materialer og løn samt vedligeholdelse af og afskrivning på de i produktionsprocessen benyttede maskiner, fabriksbygninger og udstyr, omkostninger til fabriks-administration og ledelse samt aktiverede udviklingsomkostninger vedrørende produkterne.

*Subsidiaries and associates with a negative carrying equity value are measured to DKK 0 and any amounts due from these enterprises are written down by the company's share of the negative equity to the extent that it is deemed to be irrecoverable. If the carrying negative equity value exceeds accounts receivable, the residual amount is recognised under provision for liabilities to the extent that the company's has a legal or actual liability to cover the subsidiary's and associates' deficit.*

### Impairment of fixed assets

*The carrying amount of intangible and tangible fixed assets together with investments, which are not measured at fair value, are valued on an annual basis for indications of impairment other than that reflected by amortisation and depreciation.*

*In the event of impairment indications, an impairment test is made for each asset or group of assets, respectively. If the net realisable value is lower than the carrying amount, write-down is provided to the lower value.*

*The recoverable amount is calculated at the higher of net selling price and capital value. The capital value is determined as the fair value of the expected net cash flows from the use of the asset or group of assets and the expected net cash flows from sale of the asset or group of assets after the end of its useful life.*

### Inventories

*Inventories are measured at cost using the FIFO-principle. If the net realisable value is lower than cost, write-down is provided to the lower value.*

*The cost of merchandise as well as raw materials and consumables is calculated at acquisition price with addition of transportation and similar costs.*

*The cost of finished goods and work in progress includes cost of raw materials, consumables, direct payroll cost and indirect production cost. Indirect production costs include indirect materials and payroll and maintenance and depreciation of the machines, factory buildings and equipment used in the production process, cost of factory administration and management and capitalised development costs relating to the products.*

## ANVENDT REGNSKABSPRAKSIS ACCOUNTING POLICIES

### **Tilgodehavender**

Tilgodehavender måles til amortiseret kostpris, hvilket sædvanligvis svarer til nominel værdi. Værdien reduceres med nedskrivning til imødegåelse af forventede tab.

### **Periodeafgrænsningsposter, aktiver**

Periodeafgrænsningsposter indregnet under aktiver omfatter afholdte omkostninger vedrørende efterfølgende regnskabsår.

### **Andre hensatte forpligtelser**

Hensatte forpligtelser omfatter forventede omkostninger til garantiforpligtelser mv. samt udskudt skat.

### **Skyldig skat og udskudt skat**

Aktuelle skatteforpligtelser og tilgodehavende aktuel skat indregnes i balancen som beregnet skat af årets skattepligtige indkomst reguleret for skat af tidligere års skattepligtige indkomster samt for betalte acontoskatter.

Selskabet er sambeskattet med koncernforbundne danske selskaber. Den aktuelle selskabsskat fordeles mellem de sambeskattede selskaber i forhold til disses skattepligtige indkomster og med fuld fordeling med refusion vedrørende skattemæssige underskud. De sambeskattede selskaber indgår i acontoskatteordningen. Skyldig og tilgodehavende sambeskatningsbidrag indregnes i balancen under henholdsvis omsætningsaktiver og gæld.

Udskudt skat måles af midlertidige forskelle mellem regnskabsmæssig og skattemæssig værdi af aktiver og forpligtelser.

Udskudte skatteaktiver, herunder skatteværdien af fremførselsberettiget skattemæssigt underskud, måles til den værdi, hvortil aktivet forventes at kunne realiseres, enten ved udligning i skat af fremtidig indtjening, eller ved modregning i udskudte skatteforpligtelser inden for samme juridiske skatteenhed.

Udskudt skat måles på grundlag af de skatteregler og skattesatser, der med balancedagens lovgivning vil være gældende, når den udskudte skat forventes udløst som aktuel skat. Ændring i udskudt skat som følge af ændringer i skattesatser indregnes i resultatopgørelsen bortset fra poster, der føres direkte på egenkapitalen.

### **Receivables**

*Receivables are measured at amortised cost which usually corresponds to nominal value. The value is reduced by write-down to meet expected losses.*

### **Accruals, assets**

*Accruals recognised as assets include costs incurred relating to the subsequent financial year.*

### **Other provisions for liabilities**

*Other provisions for liabilities include the expected cost of warranty commitments etc. and deferred tax.*

### **Tax payable and deferred tax**

*Current tax liabilities and receivable current tax are recognised in the balance sheet as the calculated tax on the taxable income for the year, adjusted for tax on the taxable income for previous years and taxes paid on account.*

*The Company is subject to joint taxation with Danish group companies. The current corporation tax is distributed among the joint taxable companies in proportion to their taxable income and with full allocation and refund related to tax losses. The joint taxable companies are included in the on account tax scheme. Joint taxation contributions receivable and payable are recognised in the Balance Sheet under current assets and liabilities, respectively.*

*Deferred tax is measured on the temporary differences between the carrying amount and the tax value of assets and liabilities.*

*Deferred tax assets, including the tax value of tax loss carry-forwards, are measured at the expected realisable value of the asset, either by set-off against tax on future earnings or by set-off against deferred tax liabilities within the same legal tax entity.*

*Deferred tax is measured on the basis of the tax rules and tax rates that under the legislation in force on the balance sheet date would be applicable when the deferred tax is expected to crystallise as current tax. Any changes in the deferred tax resulting from changes in tax rates, are recognised in the income statement, except from items recognised directly in equity.*

## ANVENDT REGNSKABSPRAKSIS ACCOUNTING POLICIES

### Gældsforpligtelser

Finansielle forpligtelser indregnes ved låneoptagelse til det modtagne provenu med fradrag af afholdte låneomkostninger. I efterfølgende perioder måles de finansielle forpligtelser til amortiseret kostpris svarende til den kapitaliserede værdi ved anvendelse af den effektive rente, således at forskellen mellem provenuet og den nominelle værdi indregnes i resultatopgørelsen over låneperioden.

Gæld i øvrigt er målt til amortiseret kostpris svarende til nominal værdi.

### Liabilities

*Financial liabilities are recognised at the time of borrowing by the amount of proceeds received less borrowing costs. In subsequent periods, the financial liabilities are measured at amortised cost equal to the capitalised value when using the effective interest, the difference between the proceeds and the nominal value being recognised in the income statement over the term of loan.*

*Other liabilities are measured at amortised cost equal to nominal value.*

### PENGESTRØMSOPGØRELSE

Under henvisning til årsregnskabslovens § 86, stk. 4, har selskabet undladt at udarbejde pengestrømsopgørelse. Der er udarbejdet en pengestrømsopgørelse for koncernen.

Pengestrømsopgørelsen viser pengestrømmene for året fordelt på driftsaktivitet, investeringsaktivitet og finansieringsaktivitet for året, årets forskydning i likvider samt likvider ved årets begyndelse og slutning.

Pengestrømme fra driftsaktivitet:

Pengestrømme fra driftsaktivitet opgøres som årets resultat reguleret for ikke-kontante driftsposter, ændring i driftskapital samt betalt selskabsskat.

Pengestrømme fra investeringsaktivitet:

Pengestrømme fra investeringsaktivitet omfatter betaling i forbindelse med køb og salg af immaterielle, materielle og finansielle anlægsaktiver.

Pengestrømme fra finansieringsaktivitet:

Pengestrømme fra finansieringsaktivitet omfatter ændringer i størrelse eller sammensætning af aktiekapital og omkostninger forbundet hermed samt optagelse af lån samt afdrag på rentebærende gæld og betaling af udbytte til selskabsdeltagere.

Likvider:

Likvider omfatter kassekredit og likvide beholdninger.

### CASH FLOW STATEMENT

*With reference to Section 86(4) of the Danish Financial Statements Act, the company has not prepared a cash flow statement. A cash flow statement has been prepared for the Group.*

*The cash flow statement shows the company's cash flows for the year for operating activities, investing activities and financing activities in the year, the change in cash and cash equivalents of the year and cash and cash equivalents at beginning and end of the year.*

*Cash flows from operating activities:*

*Cash flows from operating activities are computed as the results for the year adjusted for non-cash operating items, changes in net working capital and corporation tax paid.*

*Cash flows from investing activities:*

*Cash flows from investing activities include payments in connection with purchase and sale of intangible and tangible fixed asset and fixed asset investments.*

*Cash flows from financing activities:*

*Cash flows from financing activities include changes in the size or composition of share capital and related costs, and borrowings and repayment of interest-bearing debt and payment of dividend to shareholders.*

*Cash and cash equivalents:*

*Cash and cash equivalents include bank overdraft and cash in hand.*