

REVISORHUSET
godkendte revisorer a/s

Ravnøvej 52, 1.
8240 Risskov

post@revisor-huset.dk
Telefon: 7025 7710

revisor-huset.dk

Retro Invest ApS
Søndergade 2, 1.
8000 Aarhus C

CVR-nr: 30 82 80 11

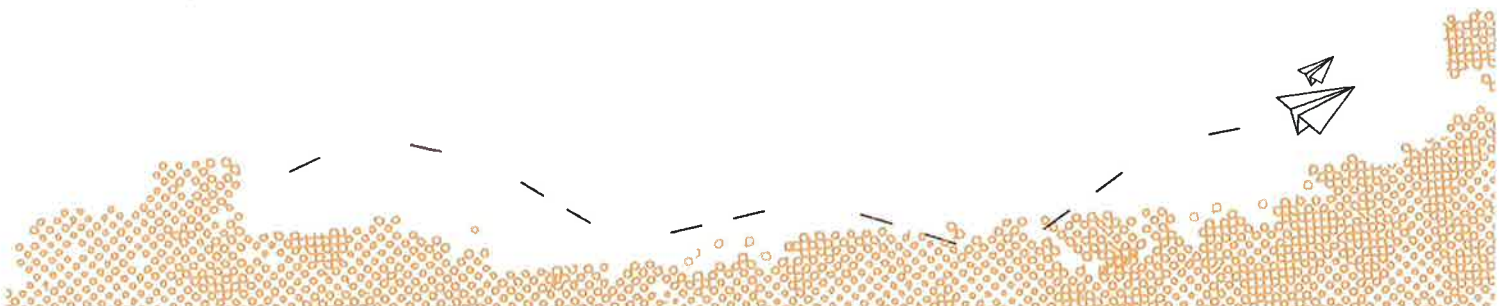
ÅRSRAPPORT
1. juli 2018 - 30. juni 2019

(12. regnskabsår)

Godkendt på selskabets generalforsamling, den 27. august 2019



Dirigent, Karl-Johan Stranddorf



INDHOLDSFORTEGNELSE

Påtegninger	
Ledelsespåtegning	4
Den uafhængige revisors revisionspåtegning	5
Ledelsesberetning mv.	
Selskabsoplysninger	8
Ledelsesberetning	9
Årsregnskab 1. juli 2018 - 30. juni 2019	
Resultatopgørelse	10
Balance	11
Noter	13
Anvendt regnskabspraksis	14

LEDELSESPÅTEGNING

Direktionen har dags dato behandlet og godkendt årsrapporten for perioden 1. juli 2018 - 30. juni 2019 for Retro Invest ApS.

Årsrapporten aflægges i overensstemmelse med årsregnskabsloven.

Det er min opfattelse, at årsregnskabet giver et retvisende billede af selskabets aktiver, passiver og finansielle stilling pr. 30. juni 2019 samt af resultatet af selskabets aktiviteter for perioden 1. juli 2018 - 30. juni 2019.

Ledelsesberetningen indeholder efter min opfattelse en retvisende redegørelse for de forhold, beretningen omhandler.

Årsrapporten indstilles til generalforsamlingens godkendelse.

Aarhus C, den 27. august 2019

Direktion



Karl-Johan Stranddorf

DEN UAFHÆNGIGE REVISORS REVISIONSPÅTEGNING

Til kapitalejerne i Retro Invest ApS

Konklusion

Vi har revideret årsregnskabet for Retro Invest ApS for perioden 1. juli 2018 - 30. juni 2019, der omfatter resultatopgørelse, balance og noter, herunder anvendt regnskabspraksis. Årsregnskabet udarbejdes efter årsregnskabsloven.

Det er vores opfattelse, at årsregnskabet giver et retvisende billede af selskabets aktiver, passiver og finansielle stilling pr. 30. juni 2019 samt af resultatet af selskabets aktiviteter for perioden 1. juli 2018 - 30. juni 2019 i overensstemmelse med årsregnskabsloven.

Grundlag for konklusion

Vi har udført vores revision i overensstemmelse med internationale standarder om revision og de yderligere krav, der er gældende i Danmark. Vores ansvar ifølge disse standarder og krav er nærmere beskrevet i revisionspåtegningens afsnit "Revisors ansvar for revisionen af årsregnskabet". Vi er uafhængige af selskabet i overensstemmelse med internationale etiske regler for revisorer (IESBA's Etiske regler) og de yderligere krav, der er gældende i Danmark, ligesom vi har opfyldt vores øvrige etiske forpligtelser i henhold til disse regler og krav. Det er vores opfattelse, at det opnåede revisionsbevis er tilstrækkeligt og egnet som grundlag for vores konklusion.

Ledelsens ansvar for årsregnskabet

Ledelsen har ansvaret for udarbejdelsen af et årsregnskab, der giver et retvisende billede i overensstemmelse med årsregnskabsloven. Ledelsen har endvidere ansvaret for den interne kontrol, som ledelsen anser nødvendig for at udarbejde et årsregnskab uden væsentlig fejlinformation, uanset om denne skyldes besvigelser eller fejl.

Ved udarbejdelsen af årsregnskabet er ledelsen ansvarlig for at vurdere selskabets evne til at fortsætte driften; at oplyse om forhold vedrørende fortsat drift, hvor dette er relevant; samt at udarbejde årsregnskabet på grundlag af regnskabsprincippet om fortsat drift, medmindre ledelsen enten har til hensigt at likvidere selskabet, indstille driften eller ikke har andet realistisk alternativ end at gøre dette.

Revisors ansvar for revisionen af årsregnskabet

Vores mål er at opnå høj grad af sikkerhed for, om årsregnskabet som helhed er uden væsentlig fejlinformation, uanset om denne skyldes besvigelser eller fejl, og at afgive en revisionspåtegning med en konklusion. Høj grad af sikkerhed er et højt niveau af sikkerhed, men er ikke en garanti for, at en revision, der udføres i overensstemmelse med internationale standarder om revision og de yderligere krav, der er gældende i Danmark, altid vil afdække væsentlig fejlinformation, når sådan findes. Fejlinformationer kan opstå som følge af besvigelser eller fejl og kan betragtes som væsentlige, hvis det med rimelighed kan forventes, at de enkeltvis eller samlet har indflydelse på de økonomiske beslutninger, som regnskabsbrugerne træffer på grundlag af årsregnskabet.

Som led i en revision, der udføres i overensstemmelse med internationale standarder om revision og de yderligere krav, der er gældende i Danmark, foretager vi faglige vurderinger og opretholder professionel skepsis under revisionen. Herudover:

DEN UAFHÆNGIGE REVISORS REVISIONSPÅTEGNING

- Identificerer og vurderer vi risikoen for væsentlig fejlinformation i årsregnskabet, uanset om denne skyldes besvigelser eller fejl, udformer og udfører revisionshandling som reaktion på disse risici samt opnår revisionsbevis, der er tilstrækkeligt og egnet til at danne grundlag for vores konklusion. Risikoen for ikke at opdage væsentlig fejlinformation forårsaget af besvigelser er højere end ved væsentlig fejlinformation forårsaget af fejl, idet besvigelser kan omfatte sammensværgelser, dokumentfalsk, bevidste udeladelser, vildledning eller tilsidesættelse af intern kontrol.
- Opnår vi forståelse af den interne kontrol med relevans for revisionen for at kunne udforme revisionshandling, der er passende efter omstændighederne, men ikke for at kunne udtrykke en konklusion om effektiviteten af selskabets interne kontrol.
- Tager vi stilling til, om den regnskabspraksis, som er anvendt af ledelsen, er passende, samt om de regnskabsmæssige skøn og tilknyttede oplysninger, som ledelsen har udarbejdet, er rimelige.
- Konkluderer vi, om ledelsens udarbejdelse af årsregnskabet på grundlag af regnskabsprincippet om fortsat drift er passende, samt om der på grundlag af det opnåede revisionsbevis er væsentlig usikkerhed forbundet med begivenheder eller forhold, der kan skabe betydelig tvivl om selskabets evne til at fortsætte driften. Hvis vi konkluderer, at der er en væsentlig usikkerhed, skal vi i vores revisionspåtegning gøre opmærksom på oplysninger herom i årsregnskabet eller, hvis sådanne oplysninger ikke er tilstrækkelige, modificere vores konklusion. Vores konklusioner er baseret på det revisionsbevis, der er opnået frem til datoen for vores revisionspåtegning. Fremtidige begivenheder eller forhold kan dog medføre, at selskabet ikke længere kan fortsætte driften.
- Tager vi stilling til den samlede præsentation, struktur og indhold af årsregnskabet, herunder noteoplysningerne, samt om årsregnskabet afspejler de underliggende transaktioner og begivenheder på en sådan måde, at der gives et retvisende billede heraf.

Vi kommunikerer med den øverste ledelse om blandt andet det planlagte omfang og den tidsmæssige placering af revisionen samt betydelige revisionsmæssige observationer, herunder eventuelle betydelige mangler i intern kontrol, som vi identificerer under revisionen.

Udtalelse om ledelsesberetningen

Ledelsen er ansvarlig for ledelsesberetningen.

Vores konklusion om årsregnskabet omfatter ikke ledelsesberetningen, og vi udtrykker ingen form for konklusion med sikkerhed om ledelsesberetningen.

I tilknytning til vores revision af årsregnskabet er det vores ansvar at læse ledelsesberetningen og i den forbindelse overveje, om ledelsesberetningen er væsentligt inkonsistent med årsregnskabet eller vores viden opnået ved revisionen eller på anden måde synes at indeholde væsentlig fejlinformation.

Vores ansvar er derudover at overveje, om ledelsesberetningen indeholder krævede oplysninger i henhold til årsregnskabsloven.

DEN UAFHÆNGIGE REVISORS REVISIONSPÅTEGNING

Baseret på det udførte arbejde er det vores opfattelse, at ledelsesberetningen er i overensstemmelse med årsregnskabet og er udarbejdet i overensstemmelse med årsregnskabslovens krav. Vi har ikke fundet væsentlig fejlinformation i ledelsesberetningen.

Risskov, den 27. august 2019

RevisorHuset
godkendte revisorer a/s
CVR-nr.: 26593093



Gert Andersen
registreret revisor
mne15942

SELSKABSOPLYSNINGER

Selskabet	Retro Invest ApS Søndergade 2, 1. 8000 Aarhus C
	CVR-nr.: 30 82 80 11
	Regnskabsår: 1. juli - 30. juni
Direktion	Karl-Johan Stranddorf Per Hartwig
Pengeinstitut	Ringkøbing Landbobank Torvet 1 6950 Ringkøbing
	Sparekassen Kronjylland Vestergade 11 8000 Aarhus C
Revisor	RevisorHuset godkendte revisorer a/s Ravnsøvej 52 8240 Risskov

LEDELSESBERETNING

Selskabets væsentligste aktiviteter

Selskabet beskæftiger sig med køb, salg, udlejning og administration af fast ejendom samt investering i værdipapirer, herunder pantebreve og dermed beslægtet virksomhed.

Udviklingen i selskabets aktiviteter og økonomiske forhold

Selskabet har fortsat sine normale driftsaktiviteter. Der har ikke været enkeltstående begivenheder i regnskabsåret, som er af så væsentlig karakter, at det kræver omtale i ledelsesberetningen.

Årets udvikling og resultat anses for tilfredsstillende.

Betydningsfulde hændelser indtruffet efter statusdag

Der er efter regnskabsårets afslutning ikke indtruffet begivenheder, som væsentligt vil kunne påvirke selskabets finansielle stilling.

RESULTATOPGØRELSE
 1. JULI 2018 - 30. JUNI 2019

	2018/19	2017/18
BRUTTORESULTAT	737.255	326.303
Resultat af kapitalandele i tilknyttede virksomheder	-491	115.408
Resultat af kapitalandele i associerede virksomheder	479.805	-1.000
Andre finansielle indtægter	3.465.196	1.637.055
Andre finansielle omkostninger	-1.295.027	-1.047.436
RESULTAT FØR SKAT	3.386.738	1.030.330
1 Skat af årets resultat	-642.158	-204.226
ÅRETS RESULTAT	2.744.580	826.104
FORSLAG TIL RESULTATDISPONERING		
Forslag til udbytte for regnskabsåret	1.800.000	450.000
Årets nettoopskrivning efter den indre værdis metode	336.460	66.876
Overført resultat	608.120	309.228
DISPONERET I ALT	2.744.580	826.104

BALANCE PR. 30. JUNI 2019
 AKTIVER

	2019	2018
Grunde og bygninger	8.502.985	8.502.985
Materielle anlægsaktiver	8.502.985	8.502.985
Kapitalandele i tilknyttede virksomheder	0	143.350
Kapitalandele i associerede virksomheder	2.059.527	0
Tilgodehavender hos associerede virksomheder	4.800.000	0
Andre værdipapirer og kapitalandele	25.705.516	25.028.308
Finansielle anlægsaktiver	32.565.043	25.171.658
ANLÆGSAKTIVER	41.068.028	33.674.643
Selskabsskat	1.455	0
Andre tilgodehavender	280.089	476.076
Periodeafgrænsningsposter	3.734	3.734
Tilgodehavender	285.278	479.810
Likvide beholdninger	244.659	160.018
OMSÆTNINGSAKTIVER	529.937	639.828
AKTIVER	41.597.965	34.314.471

BALANCE PR. 30. JUNI 2019

PASSIVER

	2019	2018
Virksomhedskapital	125.000	125.000
Reserve for nettoopskrivning efter den indre værdis metode	504.527	143.345
Overført resultat	6.869.944	6.261.823
Forslag til udbytte for regnskabsåret	1.800.000	450.000
2 EGENKAPITAL	9.299.471	6.980.168
Kreditinstitutter	28.976.508	26.884.687
Deposita	126.075	126.075
Selskabsskat	642.158	204.226
Gæld til virksomhedsdeltagere og ledelse	2.175.278	0
Langfristede gældsforpligtelser	31.920.019	27.214.988
Leverandører af varer og tjenesteydelser	30.000	25.000
Selskabsskat	0	47.740
Anden gæld	196.810	46.575
Gæld til virksomhedsdeltagere og ledelse	151.665	0
Kortfristede gældsforpligtelser	378.475	119.315
GÆLDSFORPLIGTELSE	32.298.494	27.334.303
PASSIVER	41.597.965	34.314.471

3 Kontraktlige forpligtelser og eventualposter mv.

4 Pantsætninger og sikkerhedsstillelser

NOTER

	2018/19	2017/18
1 Skat af årets resultat		
Beregnet skat af årets resultat	642.158	204.226
Skat af årets resultat i alt	642.158	204.226

	Primo	Kapital- regulering	Udbetalt udbytte	Forslag til resul- tatdisponering	Ultimo
2 Egenkapital					
Virksomhedskapital	125.000	0	0	0	125.000
Reserve for nettoopskrivning efter den indre værdis metode	143.345	24.722	0	336.460	504.527
Overført resultat	6.261.824	0	0	608.120	6.869.944
Forslag til udbytte for regnskabsåret	450.000	0	-450.000	1.800.000	1.800.000
	6.980.169	24.722	-450.000	2.744.580	9.299.471

3 Kontraktlige forpligtelser og eventualposter mv.
Ingen.

4 Pantsætninger og sikkerhedsstillelser

Til sikkerhed for mellemværende med pengeinstitut er deponeret pantebrev med en regnskabsmæssig værdi på 25.706 t.kr. samt ejerpantebrev i grunde og bygninger.

ANVENDT REGNSKABSPRAKSIS

GENERELT

Årsregnskabet for Retro Invest ApS for 2018/19 er udarbejdet i overensstemmelse med årsregnskabslovens bestemmelser for selskaber i regnskabsklasse B med tilvalg af enkelte regler for klasse C-selskaber.

Årsregnskabet er aflagt efter samme regnskabspraksis som sidste år og aflægges i danske kroner.

Generelt om indregning og måling

Regnskabet er udarbejdet med udgangspunkt i det historiske kostprisprincip.

Indtægter indregnes i resultatopgørelsen i takt med at de indtjenes. Endvidere indregnes i resultatopgørelsen alle omkostninger, der er afholdt for at opnå årets indtjening.

Aktiver indregnes i balancen, når det er sandsynligt at fremtidige økonomiske fordele vil tilflyde selskabet, og aktivets værdi kan måles pålideligt.

Forpligtelser indregnes i balancen, når det er sandsynligt, at fremtidige økonomiske fordele vil fragå selskabet, og forpligtelsens værdi kan måles pålideligt.

Ved første indregning måles aktiver og forpligtelser til kostpris. Efterfølgende måles aktiver og forpligtelser som beskrevet for hver enkelt.

Visse finansielle aktiver og forpligtelser måles til amortiseret kostpris, hvorved der indregnes en konstant effektiv rente over løbetiden. Amortiseret kostpris opgøres som oprindelig kostpris med fradrag af afdrag og tillæg/fradrag af den akkumulerede amortisering af forskellen mellem kostprisen og det nominelle beløb.

Ved indregning og måling tages hensyn til forudsigelige tab og risici, der fremkommer, inden årsregnskabet aflægges, og som be- eller afkræfter forhold, der eksisterer på balancedagen.

RESULTATOPGØRELSEN

Generelt

Med henvisning til årsregnskabslovens § 32 er visse indtægter og omkostninger sammendraget i regnskabsposten bruttfortjeneste.

Bruttfortjeneste

Bruttfortjenesten består af sammentrækning af regnskabsposterne "nettoomsætning samt andre eksterne omkostninger".

Nettoomsætning

Nettoomsætning omfatter huslejeindtægter og indregnes i resultatopgørelsen i takt med, at lejen optjenes i henhold til de indgåede kontrakter.

Investeringsjendommenes driftsomkostninger

Investeringsjendommenes driftsomkostninger omfatter ejendomsskatter, forsikring og vedligeholdelse samt fællesomkostninger.

ANVENDT REGNSKABSPRAKSIS

Resultat af kapitalandele i tilknyttede og associerede virksomheder

I resultatopgørelsen indregnes den forholdsmæssige andel af de enkelte tilknyttede og associerede virksomheders resultater efter skat.

Finansielle indtægter og omkostninger

Finansielle indtægter og omkostninger indregnes i resultatopgørelsen med de beløb, der vedrører regnskabsåret.

Skat af årets resultat

Årets skat, som består af årets aktuelle skat og forskydning i udskudt skat, indregnes i resultatopgørelsen med den del, der kan henføres til årets resultat, og direkte på egenkapitalen med den del, der kan henføres til posteringer direkte på egenkapitalen.

BALANCEN

Materielle anlægsaktiver

Investeringsjendomme er ejendomme, der besiddes for at opnå lejeindtægter og kapitalgevinster ved et eventuelt efterfølgende salg.

Investeringsjendomme måles ved første indregning til kostpris, der omfatter ejendommens købspris og eventuelle direkte tilknyttede omkostninger.

Investeringsjendomme måles efterfølgende til dagsværdi. Ejendommens dagsværdi revurderes årligt på baggrund af den afkastbaserede værdiansættelsesmodel.

Dagsværdien beregnes ud fra nettoforrentningen for erhvervsjendomme inden for det geografiske område, hvor ejendommene er beliggende. Nettoforrentningen beregnes under hensyntagen til de eksisterende lejekontrakter, ejendommens vedligeholdelsestilstand samt budgetterne for det kommende år.

Nettoforrentningen beregnes som de samlede huslejeindtægter med fradrag af direkte omkostninger i form af ejendomsskatter, forsikringer og vedligeholdelse samt administration.

Ændringer i dagsværdien indregnes i resultatopgørelsen under posten "Værdiregulering af investeringsjendomme".

Som følge af målingen til dagsværdi foretages der ikke afskrivning på investeringsjendommene.

Finansielle anlægsaktiver

Kapitalandele i tilknyttede virksomheder og associerede virksomheder

Kapitalandele i tilknyttede virksomheder indregnes i balancen til den forholdsmæssige andel af virksomhedernes regnskabsmæssige indre værdi opgjort efter moderselskabets regnskabspraksis med fradrag eller tillæg af urealiserede koncerninterne avancer og tab og med tillæg eller fradrag af resterende værdi af positiv eller negativ goodwill opgjort efter overtagelsesmetoden.

ANVENDT REGNSKABSPRAKSIS

Tilknyttede virksomheder med negativ regnskabsmæssig indre værdi indregnes til kr. 0, og et eventuelt tilgodehavende hos disse virksomheder nedskrives med moderselskabets andel af den negative indre værdi i det omfang, det vurderes som uerholdeligt.

Nettoopskrivning af kapitalandele i tilknyttede virksomheder vises som reserve for nettoopskrivning efter den indre værdis metode i egenkapitalen i det omfang, den regnskabsmæssige værdi overstiger kostprisen.

Nyerhvervede eller nystiftede virksomheder indregnes i årsregnskabet fra anskaffelsestidspunktet. Solgte eller afviklede virksomheder indregnes frem til afståelsestidspunktet.

Andre værdipapirer

Pantebrevsbeholdning måles til kostpris.

Tilgodehavender

Tilgodehavender måles til amortiseret kostpris, hvilket sædvanligvis svarer til nominal værdi. Værdien reduceres med nedskrivning til imødegåelse af forventede tab.

Nedskrivninger til tab opgøres på grundlag af en individuel vurdering af de enkelte tilgodehavender.

Udbytte

Forslag til udbytte for regnskabsåret indregnes som en særskilt post under egenkapitalen. Forslag til udbytte indregnes som en forpligtelse på tidspunktet for vedtagelse på generalforsamlingen.

Selskabsskat og udskudt skat

Aktuelle skatteforpligtelser og tilgodehavende aktuel skat indregnes i balancen som beregnet skat af årets skattepligtige indkomst reguleret for skat af tidligere års skattepligtige indkomster samt for betalte acontoskatter.

Gældsforpligtelser

Finansielle gældsforpligtelser indregnes ved lånoptagelse til det modtagne provenu med fradrag af afholdte transaktionsomkostninger. I efterfølgende perioder måles de finansielle forpligtelser til amortiseret kostpris svarende til den kapitaliserede værdi ved anvendelse af den effektive rente, således at forskellen mellem provenuet og den nominelle værdi indregnes i resultatopgørelsen over låneperioden.

Prioritetsgæld er således målt til amortiseret kostpris, der for kontantlån svarer til lånets restgæld. For obligationslån svarer amortiseret kostpris til en restgæld beregnet som lånets underliggende kontantværdi på lånoptagelsestidspunktet reguleret med en over afdragstiden foretaget afskrivning af lånets kursregulering på optagelsestidspunktet.

Andre gældsforpligtelser, som omfatter gæld til leverandører, tilknyttede og associerede virksomheder samt anden gæld, måles til amortiseret kostpris, hvilket sædvanligvis svarer til nominal værdi.

Finansielle gældsforpligtelser indregnes ved lånoptagelse til det modtagne provenu med fradrag af afholdte transaktionsomkostninger. I efterfølgende perioder indregnes de finansielle forpligtelser til dagsværdi.