

KWR Holding ApS

Jellingvej 19, 9230 Svenstrup J

CVR-nr. 30 81 90 20

Årsrapport 2017

Godkendt på selskabets ordinære generalforsamling den 3. maj 2018

Dirigent:



.....

Kristian Weisbjerg Rytter



Indhold

Ledelsespåtegning	2
Den uafhængige revisors revisionspåtegning	3
Ledelsesberetning	6
Oplysninger om selskabet	6
Ledelsesberetning	7
Koncernoversigt	7
Hoved- og nøgletal for koncernen	8
Beretning	9
Koncern- og årsregnskab 1. januar - 31. december	10
Resultatopgørelse	10
Balance	11
Egenkapitalopgørelse	13
Pengestrømsopgørelse	14
Noter	15

Ledelsespåtegning

Direktionen har dags dato behandlet og godkendt årsrapporten for KWR Holding ApS for regnskabsåret 1. januar - 31. december 2017.

Årsrapporten er aflagt i overensstemmelse med årsregnskabsloven.

Det er min opfattelse, at koncernregnskabet og årsregnskabet giver et retvisende billede af koncernens og selskabets aktiver, passiver og finansielle stilling pr. 31. december 2017 samt af resultatet af koncernens og selskabets aktiviteter og koncernens pengestrømme for regnskabsåret 1. januar - 31. december 2017.

Det er endvidere min opfattelse, at ledelsesberetningen indeholder en retvisende redegørelse for udviklingen i koncernens og selskabets aktiviteter og økonomiske forhold, årets resultat og for koncernens og selskabets finansielle stilling.

Årsrapporten indstilles til generalforsamlingens godkendelse.

Svenstrup, den 3. maj 2018
Direktion:



Kristian Weisbjerg Rytter

Den uafhængige revisors revisionspåtegning

Til kapitalejeren i KWR Holding ApS

Konklusion

Vi har revideret koncernregnskabet og årsregnskabet for KWR Holding ApS for regnskabsåret 1. januar - 31. december 2017, der omfatter resultatopgørelse, balance, egenkapitalopgørelse og noter, herunder anvendt regnskabspraksis, for såvel koncernen som selskabet, samt pengestrømsopgørelse for koncernen. Koncernregnskabet og årsregnskabet udarbejdes efter årsregnskabsloven.

Det er vores opfattelse, at koncernregnskabet og årsregnskabet giver et retvisende billede af koncernens og selskabets aktiver, passiver og finansielle stilling pr. 31. december 2017 samt af resultatet af koncernens og selskabets aktiviteter og koncernens pengestrømme for regnskabsåret 1. januar - 31. december 2017 i overensstemmelse med årsregnskabsloven.

Grundlag for konklusion

Vi har udført vores revision i overensstemmelse med internationale standarder om revision og de yderligere krav, der er gældende i Danmark. Vores ansvar ifølge disse standarder og krav er nærmere beskrevet i revisionspåtegningens afsnit "Revisors ansvar for revisionen af koncernregnskabet og årsregnskabet" (herefter benævnt "regnskaberne"). Det er vores opfattelse, at det opnåede revisionsbevis er tilstrækkeligt og egnet som grundlag for vores konklusion.

Uafhængighed

Vi er uafhængige af koncernen i overensstemmelse med internationale etiske regler for revisorer (IESBA's etiske regler) og de yderligere krav, der er gældende i Danmark, ligesom vi har opfyldt vores øvrige etiske forpligtelser i henhold til disse regler og krav.

Ledelsens ansvar for regnskaberne

Ledelsen har ansvaret for udarbejdelsen af et koncernregnskab og et årsregnskab, der giver et retvisende billede i overensstemmelse med årsregnskabsloven. Ledelsen har endvidere ansvaret for den interne kontrol, som ledelsen anser for nødvendig for at udarbejde regnskaberne uden væsentlig fejlinformation, uanset om denne skyldes besvigelser eller fejl.

Ved udarbejdelsen af regnskaberne er ledelsen ansvarlig for at vurdere koncernens og selskabets evne til at fortsætte driften; at oplyse om forhold vedrørende fortsat drift, hvor dette er relevant; samt at udarbejde regnskaberne på grundlag af regnskabsprincippet om fortsat drift, medmindre ledelsen enten har til hensigt at likvidere koncernen eller selskabet, indstille driften eller ikke har andet realistisk alternativ end at gøre dette.

Revisors ansvar for revisionen af regnskaberne

Vores mål er at opnå høj grad af sikkerhed for, om regnskaberne som helhed er uden væsentlig fejlinformation, uanset om denne skyldes besvigelser eller fejl, og at afgive en revisionspåtegning med en konklusion. Høj grad af sikkerhed er et højt niveau af sikkerhed, men er ikke en garanti for, at en revision, der udføres i overensstemmelse med internationale standarder om revision og de yderligere krav, der er gældende i Danmark, altid vil afdække væsentlig fejlinformation, når sådan findes. Fejlinformationer kan opstå som følge af besvigelser eller fejl og kan betragtes som væsentlige, hvis det med rimelighed kan forventes, at de enkeltvis eller samlet har indflydelse på de økonomiske beslutninger, som regnskabsbrugere træffer på grundlag af regnskaberne.

Den uafhængige revisors revisionspåtegning

Som led i en revision, der udføres i overensstemmelse med internationale standarder om revision og de yderligere krav, der er gældende i Danmark, foretager vi faglige vurderinger og opretholder professionel skepsis under revisionen. Herudover:

- ▶ Identificerer og vurderer vi risikoen for væsentlig fejlinformation i regnskaberne, uanset om denne skyldes besvigelser eller fejl, udformer og udfører revisionshandlinger som reaktion på disse risici samt opnår revisionsbevis, der er tilstrækkeligt og egnet til at danne grundlag for vores konklusion. Risikoen for ikke at opdage væsentlig fejlinformation forårsaget af besvigelser er højere end ved væsentlig fejlinformation forårsaget af fejl, idet besvigelser kan omfatte sammensværgelser, dokumentfalsk, bevidste udeladelser, vildledning eller tilsidesættelse af intern kontrol.
- ▶ Opnår vi forståelse af den interne kontrol med relevans for revisionen for at kunne udforme revisionshandlinger, der er passende efter omstændighederne, men ikke for at kunne udtrykke en konklusion om effektiviteten af koncernens og selskabets interne kontrol.
- ▶ Tager vi stilling til, om den regnskabspraksis, som er anvendt af ledelsen, er passende, samt om de regnskabsmæssige skøn og tilknyttede oplysninger, som ledelsen har udarbejdet, er rimelige.
- ▶ Konkluderer vi, om ledelsens udarbejdelse af regnskaberne på grundlag af regnskabsprincippet om fortsat drift er passende, samt om der på grundlag af det opnåede revisionsbevis er væsentlig usikkerhed forbundet med begivenheder eller forhold, der kan skabe betydelig tvivl om koncernens og selskabets evne til at fortsætte driften. Hvis vi konkluderer, at der er en væsentlig usikkerhed, skal vi i vores revisionspåtegning gøre opmærksom på oplysninger herom i regnskaberne eller, hvis sådanne oplysninger ikke er tilstrækkelige, modificere vores konklusion. Vores konklusion er baseret på det revisionsbevis, der er opnået frem til datoen for vores revisionspåtegning. Fremtidige begivenheder eller forhold kan dog medføre, at koncernen og selskabet ikke længere kan fortsætte driften.
- ▶ Tager vi stilling til den samlede præsentation, struktur og indhold af regnskaberne, herunder noteoplysningerne, samt om regnskaberne afspejler de underliggende transaktioner og begivenheder på en sådan måde, at der gives et retvisende billede heraf.
- ▶ Opnår vi tilstrækkeligt og egnet revisionsbevis for de finansielle oplysninger for virksomhederne eller forretningsaktiviteterne i koncernen til brug for at udtrykke en konklusion om koncernregnskabet. Vi er ansvarlige for at lede, føre tilsyn med og udføre koncernrevisionen. Vi er eneansvarlige for vores revisionskonklusion.

Vi kommunikerer med den øverste ledelse om bl.a. det planlagte omfang og den tidsmæssige placering af revisionen samt betydelige revisionsmæssige observationer, herunder eventuelle betydelige mangler i intern kontrol, som vi identificerer under revisionen.

Udtalelse om ledelsesberetningen

Ledelsen er ansvarlig for ledelsesberetningen.

Vores konklusion om regnskaberne omfatter ikke ledelsesberetningen, og vi udtrykker ingen form for konklusion med sikkerhed om ledelsesberetningen.

I tilknytning til vores revision af regnskaberne er det vores ansvar at læse ledelsesberetningen og i den forbindelse overveje, om ledelsesberetningen er væsentligt inkonsistent med regnskaberne eller vores viden opnået ved revisionen eller på anden måde synes at indeholde væsentlig fejlinformation.

Vores ansvar er derudover at overveje, om ledelsesberetningen indeholder krævede oplysninger i henhold til årsregnskabsloven.

Den uafhængige revisors revisionspåtegning

Baseret på det udførte arbejde er det vores opfattelse, at ledelsesberetningen er i overensstemmelse med regnskaberne og er udarbejdet i overensstemmelse med årsregnskabslovens krav. Vi har ikke fundet væsentlig fejlinformation i ledelsesberetningen.

Aalborg, den 3. maj 2018
ERNST & YOUNG
Godkendt Revisionspartnerselskab
CVR-nr. 30 70 02 28



Evan Christensen
statsaut. revisor
MNE-nr.: mne18550



Martin Bøgsted
statsaut. revisor
MNE-nr.: mne40035

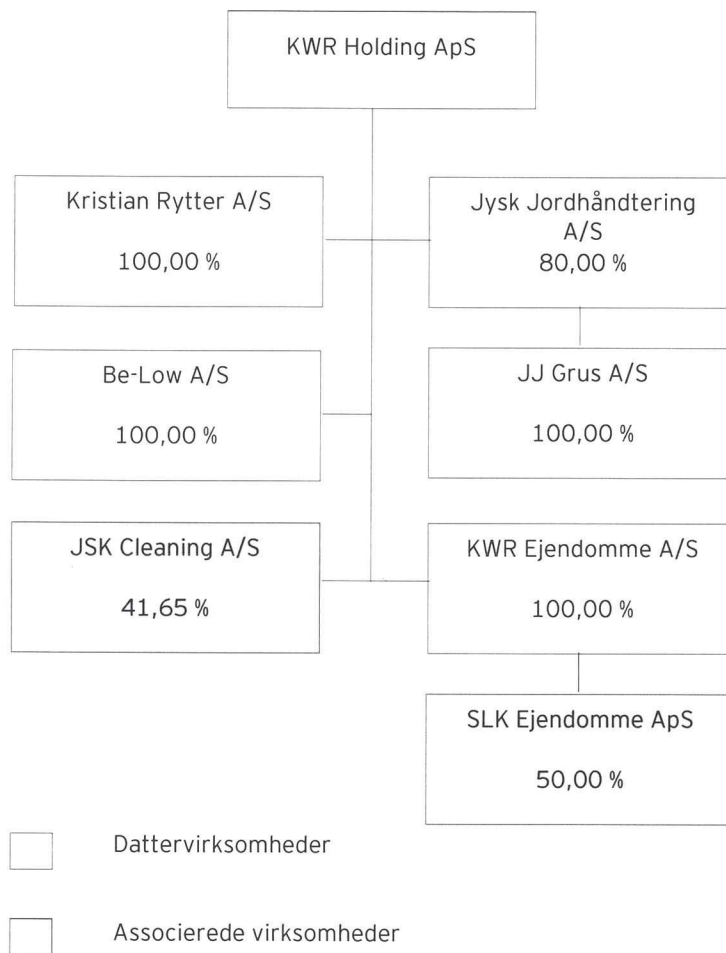
Ledelsesberetning

Oplysninger om selskabet

Navn	KWR Holding ApS
Adresse, postnr. by	Jellingvej 19, 9230 Svenstrup J
CVR-nr.	30 81 90 20
Stiftet	4. september 2007
Hjemstedskommune	Aalborg
Regnskabsår	1. januar - 31. december
Direktion	Kristian Weisbjerg Rytter
Revision	Ernst & Young Godkendt Revisionspartnerselskab Vestre Havnepromenade 1A, 9000 Aalborg

Ledelsesberetning

Koncernoversigt



Ledelsesberetning

Hoved- og nøgletal for koncernen

t.kr.	2017	2016	2015	2014
Hovedtal				
Bruttofortjeneste	72.510	58.325	41.234	33.808
Resultat af ordinær primær drift	14.867	11.326	7.092	6.244
Resultat før finansielle poster	15.910	13.518	9.128	8.010
Resultat af finansielle poster	-862	-1.160	-999	253
Årets resultat	11.708	9.550	6.542	6.626
Balancesum	155.757	132.194	91.863	79.176
Egenkapital	64.505	53.049	42.594	35.953
Pengestrøm fra driftsaktiviteten	27.352	19.308	12.370	10.994
Pengestrøm til investeringsaktiviteten	-32.341	-23.522	-20.553	-23.714
- heraf til investering i materielle aktiver	34.906	26.889	23.029	25.969
Pengestrøm fra finansieringsaktiviteten	114	1.255	7.547	-2.500
Pengestrøm i alt	-4.875	-2.959	-636	-15.220
Nøgletal				
Afkast af den investerede kapital	20,8 %	19,2 %	16,3 %	16,9 %
Soliditetsgrad	41,4 %	40,1 %	46,4 %	45,4 %
Egenkapitalforrentning	21,9 %	21,5 %	17,8 %	19,8 %
Gennemsnitligt antal fuldtidsbeskæftigede	73	60	47	39

Nøgletallene er beregnet i overensstemmelse med Finansforeningens anbefalinger. Der henvises til definitioner og begreber under anvendt regnskabspraksis.

Ledelsesberetning

Beretning

Koncernens væsentligste aktiviteter

Koncernens væsentligste aktiviteter er at drive virksomhed inden for vognmands- og entreprenørvirksomhed samt dertil knyttede aktiviteter.

Endvidere har koncernen til formål at drive virksomhed med råstofudvinding med henblik på salg af sand, grus m.v.

Udviklingen i aktiviteter og økonomiske forhold

Koncernens resultatopgørelse for 2017 udviser et overskud på 11.708 t.kr. mod 9.550 t.kr. sidste år. De samlede aktiver i koncernen udgør 155.757 t.kr. pr. 31. december 2017, og koncernens egenkapital udgør 64.505 t.kr., svarende til en soliditet på 41,4 % mod 40,1 % pr. 31. december 2016.

Ledelsen anser årets resultat for tilfredsstillende og er på niveau med det forventede.

Særlige risici

Koncernens kreditrisici knytter sig til debitor tilgodehavender. Kreditrisikoen overstiger ikke et normalt niveau for en lignende forretning, og risikoen anses for afdækket via foretagne nedskrivninger.

Miljø- og klimaforhold

Koncernen er miljøbevidst og arbejder løbende på at reducere miljø- og klimapåvirkningerne fra koncernens drift.

Begivenheder efter balancedagen

Der er ikke indtruffet begivenheder efter regnskabsårets udløb, som væsentligt påvirker den finansielle stilling pr. 31. december 2017.

Forventninger til fremtiden

Der forventes et tilfredsstillende resultat i 2018 på niveau med 2017.

Koncern- og årsregnskab 1. januar - 31. december

Resultatopgørelse

Note	t.kr.	Koncern		Modervirksomhed	
		2017	2016	2017	2016
	Bruttofortjeneste/-tab	72.510	58.325	-17	-49
2	Personaleomkostninger	-37.316	-30.785	0	0
3	Af- og nedskrivninger af immaterielle og materielle anlægsaktiver	-19.284	-14.022	0	0
	Resultat før finansielle poster	15.910	13.518	-17	-49
	Andele af resultat efter skat i dattervirksomheder	0	0	10.382	8.835
	Andele af resultat efter skat i associerede virksomheder	174	38	174	38
4	Finansielle indtægter	148	139	1.200	914
5	Finansielle omkostninger	-1.184	-1.337	-387	-488
	Resultat før skat	15.048	12.358	11.352	9.250
6	Skat af årets resultat	-3.340	-2.808	-175	-129
	Årets resultat	<u>11.708</u>	<u>9.550</u>	<u>11.177</u>	<u>9.121</u>
	Koncernens resultat fordeler sig således:				
	Anpartshaverne i KWR Holding ApS	11.177	9.121		
	Minoritetsinteresser	531	429		
		<u>11.708</u>	<u>9.550</u>		

Koncern- og årsregnskab 1. januar - 31. december

Balance

Note	t.kr.	Koncern		Modervirksomhed	
		2017	2016	2017	2016
	AKTIVER				
	Anlægsaktiver				
7	Immaterielle anlægsaktiver				
	Erhvervede immaterielle anlægsaktiver	0	0	0	0
	Goodwill	859	1.077	0	0
	Færdiggjorte udviklingsprojekter	514	0	0	0
		<u>1.373</u>	<u>1.077</u>	<u>0</u>	<u>0</u>
8	Materielle anlægsaktiver				
	Grunde og bygninger	24.811	27.465	0	0
	Andre anlæg, driftsmateriel og inventar	85.755	69.617	0	0
	Indretning af lejede lokaler	276	198	0	0
		<u>110.842</u>	<u>97.280</u>	<u>0</u>	<u>0</u>
	Finansielle anlægsaktiver				
9	Kapitalandele i dattervirksomheder	0	0	50.165	45.383
10	Kapitalandele i associerede virksomheder	756	557	731	557
11	Tilgodehavender hos dattervirksomheder	0	0	10.000	10.000
	Andre værdipapirer og kapitalandele	20	20	0	0
	Deposita	30	0	0	0
		<u>806</u>	<u>577</u>	<u>60.896</u>	<u>55.940</u>
	Anlægsaktiver i alt	<u>113.021</u>	<u>98.934</u>	<u>60.896</u>	<u>55.940</u>
	Omsætningsaktiver				
	Varebeholdninger				
	Råvarer og hjælpematerialer	2.961	2.759	0	0
	Fremstillede færdigvarer	9.937	7.125	0	0
		<u>12.898</u>	<u>9.884</u>	<u>0</u>	<u>0</u>
	Tilgodehavender				
	Tilgodehavender fra salg og tjenesteydelser	28.543	22.296	0	0
	Tilgodehavender hos dattervirksomheder	0	0	15.650	10.669
	Tilgodehavender hos associerede virksomheder	65	75	0	0
	Tilgodehavende selskabsskat	0	318	0	247
	Tilgodehavende sambeskatningsbidrag	0	0	1.882	1.394
	Andre tilgodehavender	783	572	265	304
12	Periodeafgrænsningsposter	57	99	0	0
		<u>29.448</u>	<u>23.360</u>	<u>17.797</u>	<u>12.614</u>
	Andre værdipapirer og kapitalandele	<u>2</u>	<u>2</u>	<u>0</u>	<u>0</u>
	Likvide beholdninger	<u>388</u>	<u>14</u>	<u>0</u>	<u>0</u>
	Omsætningsaktiver i alt	<u>42.736</u>	<u>33.260</u>	<u>17.797</u>	<u>12.614</u>
	AKTIVER I ALT	<u>155.757</u>	<u>132.194</u>	<u>78.693</u>	<u>68.554</u>

Koncern- og årsregnskab 1. januar - 31. december

Balance

Note	t.kr.	Koncern		Modervirksomhed	
		2017	2016	2017	2016
		PASSIVER			
		Egenkapital			
13	Anpartskapital	250	250	250	250
	Overkurs ved emission	9.031	9.031	9.031	9.031
	Nettoopskrivning efter den indre værdis metode	314	140	33.499	23.743
	Overført resultat	49.628	41.625	16.443	18.022
	Foreslået udbytte	3.000	103	3.000	103
	Anpartshaverne i KWR Holding ApS' andel af egenkapital	62.223	51.149	62.223	51.149
	Minoritetsinteresser	2.282	1.900	0	0
	Egenkapital i alt	64.505	53.049	62.223	51.149
	Hensatte forpligtelser				
14	Udskudt skat	8.991	7.684	0	0
15	Andre hensatte forpligtelser	6.148	5.498	0	0
	Hensatte forpligtelser i alt	15.139	13.182	0	0
	Gældsforpligtelser				
16	Langfristede gældsforpligtelser				
	Leasinggæld	11.233	10.805	0	0
	Kreditinstitutter	7.986	8.540	0	0
		19.219	19.345	0	0
	Kortfristede gældsforpligtelser				
16	Kortfristet del af langfristede gældsforpligtelser	3.061	2.469	0	0
	Kreditinstitutter	27.694	22.445	15.000	9.963
	Leverandører af varer og tjenesteydelser	15.019	10.582	0	0
	Gæld til dattervirksomheder	0	0	0	3.308
	Gæld til associerede virksomheder	600	700	600	700
	Skyldig sambeskatningsbidrag	0	0	25	123
	Skyldig selskabsskat	164	0	170	0
	Anden gæld	10.356	10.422	675	3.311
		56.894	46.618	16.470	17.405
	Gældsforpligtelser i alt	76.113	65.963	16.470	17.405
	PASSIVER I ALT	155.757	132.194	78.693	68.554

- 1 Anvendt regnskabspraksis
 17 Kontraktlige forpligtelser og eventualposter m.v.
 18 Pantsætninger og sikkerhedsstillelser
 19 Nærtstående parter

Koncern- og årsregnskab 1. januar - 31. december**Egenkapitalopgørelse**

	Koncern								
Note	t.kr.	Anparts-kapital	Overkurs ved emission	Netto-opskrivning efter indre værdis metode	Overført resultat	Foreslået udbytte	I alt	Minoritets-interesser	Egenkapital i alt
		250	9.031	2.274	30.473	101	42.129	465	42.594
		0	0	0	0	-101	-101	0	-101
		0	0	-2.134	11.152	103	9.121	429	9.550
		0	0	0	0	0	0	1.006	1.006
		250	9.031	140	41.625	103	51.149	1.900	53.049
		0	0	0	0	-103	-103	-149	-252
		0	0	174	8.003	3.000	11.177	531	11.708
		250	9.031	314	49.628	3.000	62.223	2.282	64.505

Modervirksomhed

	Modervirksomhed						
Note	t.kr.	Anparts-kapital	Overkurs ved emission	Netto-opskrivning efter indre værdis metode	Overført resultat	Foreslået udbytte	I alt
		250	9.031	21.830	10.917	101	42.129
		0	0	0	0	-101	-101
20		0	0	1.913	7.105	103	9.121
		250	9.031	23.743	18.022	103	51.149
		0	0	0	0	-103	-103
20		0	0	9.756	-1.579	3.000	11.177
		250	9.031	33.499	16.443	3.000	62.223

Koncern- og årsregnskab 1. januar - 31. december

Pengestrømsopgørelse

Note	t.kr.	Koncern	
		2017	2016
	Resultat før finansielle poster	15.910	13.518
	Afskrivninger inkl. gevinst ved salg af anlægsaktiver	18.428	11.973
	Andre reguleringer af ikke-likvide driftsposter	0	2
	Pengestrøm fra primær drift før ændring i driftskapital	34.338	25.493
21	Ændring i driftskapital	-4.399	-3.773
	Pengestrøm fra primær drift	29.939	21.720
	Renteindtægter, modtaget	148	145
	Renteomkostninger, betalt	-1.184	-1.337
	Betalt selskabsskat	-1.551	-1.220
	Pengestrøm fra driftsaktivitet	27.352	19.308
7	Køb af immaterielle anlægsaktiver	-514	0
8	Køb af materielle anlægsaktiver	-34.906	-26.889
	Salg af materielle anlægsaktiver	3.134	7.450
	Køb af finansielle anlægsaktiver	-55	0
22	Køb af dattervirksomheder og aktiviteter	0	-4.083
	Pengestrøm til investeringsaktivitet	-32.341	-23.522
	Fremmedfinansiering:		
	Afdrag på langfristede gældsforpligtelser	-7.432	-9.389
	Provenu ved optagelse af langfristede gældsforpligtelser	7.898	11.690
	Forskydning i mellemværende med associerede virksomheder	-100	-945
	Kapitalejerne:		
	Udbetalt udbytte	-252	-101
	Pengestrøm fra finansieringsaktivitet	114	1.255
	Årets pengestrøm	-4.875	-2.959
23	Likvider og kortfristet gæld til kreditinstitutter 1. januar	-22.431	-19.472
23	Likvider og kortfristet gæld til kreditinstitutter 31. december	-27.306	-22.431

Pengestrømsopgørelsen kan ikke direkte udledes af koncernregnskabet's øvrige bestanddele.

Koncern- og årsregnskab 1. januar - 31. december

Noter

1 Anvendt regnskabspraksis

Årsrapporten for KWR Holding ApS for 2017 er aflagt i overensstemmelse med årsregnskabslovens bestemmelser for klasse C-virksomheder (mellem).

Årsregnskabet er aflagt efter samme regnskabspraksis som sidste år.

Koncernregnskabet

Koncernregnskabet omfatter modervirksomheden KWR Holding ApS og dattervirksomheder, hvori KWR Holding ApS direkte eller indirekte besidder mere end 50 % af stemmerettighederne eller på anden måde har bestemmende indflydelse. Virksomheder, hvori koncernen besidder mellem 20 % og 50 % af stemmerettighederne og udøver betydelig, men ikke bestemmende indflydelse, betragtes som associerede virksomheder, jf. koncernoversigten.

Ved konsolideringen foretages eliminering af koncerninterne indtægter og omkostninger, aktiebesiddelser, interne mellemværender og udbytter samt realiserede og urealiserede fortjenester og tab ved transaktioner mellem de konsoliderede virksomheder.

Kapitalandele i dattervirksomheder udignes med den forholdsmæssige andel af dattervirksomheders dagsværdi af nettoaktiver og forpligtelser på anskaffelsestidspunktet.

Virksomhedssammenslutninger

Nyerhvervede eller nystiftede virksomheder indregnes i koncernregnskabet fra anskaffelsestidspunktet. Solgte eller afviklede virksomheder indregnes i den konsoliderede resultatopgørelse frem til afståelsestidspunktet. Sammenligningstal korrigeres ikke for nyhvervede, solgte eller afviklede virksomheder.

Fortjeneste eller tab ved afhændelse af dattervirksomheder og associerede virksomheder opgøres som forskellen mellem afhændelssummen og den regnskabsmæssige værdi af nettoaktiver på salgstidspunktet inkl. ikke-afskrevet goodwill og forventede omkostninger til salg eller afvikling.

Ved køb af nye virksomheder anvendes overtagelsesmetoden, hvorefter de nytilkøbte virksomheders identificerede aktiver og forpligtelser måles til dagsværdi på erhvervelsestidspunktet. Omkostninger til omstruktureringer, som er indregnet i den overtagne virksomhed inden overtagelsesdagen og som ikke er aftalt som led i virksomhedsovertagelsen, indgår i overtagelsesbalancen og dermed fastlæggelse af goodwill. Omstruktureringer, der besluttet af den overtagende virksomhed, indregnes i resultatopgørelsen. Der tages hensyn til skatteeffekten af de foretagne omvurderinger.

Positive forskelsbeløb (goodwill) mellem kostpris og dagsværdi af overtagne identificerede aktiver og forpligtelser indregnes under immaterielle aktiver og afskrives systematisk over resultatopgørelsen efter en individuel vurdering af den økonomiske levetid.

Negative forskelsbeløb (negativ goodwill) indregnes som en indtægt i resultatopgørelsen på overtagelsestidspunktet, når de almindelige betingelser for indregning af en indtægt er til stede.

Koncerninterne virksomhedssammenslutninger

Ved virksomhedssammenslutninger som køb og salg af kapitalandele, fusioner, spaltninger, tilførsel af aktiver og aktieombytninger m.v. ved deltagelse af virksomheder under modervirksomhedens kontrol anvendes sammenlægningsmetoden. Forskelle mellem det aftalte vederlag og den erhvervede virksomheds regnskabsmæssige værdi indregnes på egenkapitalen. Der foretages endvidere tilpasning af sammenligningstal for tidligere regnskabsår.

Koncern- og årsregnskab 1. januar - 31. december

Noter

1 Anvendt regnskabspraksis (fortsat)

Minoritetsinteresser

Ved første indregning måles minoritetsinteresser enten til dagsværdien af minoritetsinteressernes ejerandel eller til minoritetsinteressernes forholdsmæssige andel af dagsværdien af den overtagne virksomheds identificerbare aktiver, forpligtelser og eventualforpligtelser.

I førstnævnte tilfælde indregnes der således goodwill vedrørende minoritetsinteressernes ejerandel i den overtagne virksomhed, mens der i sidstnævnte tilfælde ikke indregnes goodwill vedrørende minoritetsinteressernes ejerandel. Måling af minoritetsinteresser vælges transaktion for transaktion og anføres i noterne i forbindelse med beskrivelsen af overtagne virksomheder.

Omregning af fremmed valuta

Transaktioner i fremmed valuta omregnes ved første indregning til transaktionsdagens kurs. Valutakursdifferencer, der opstår mellem transaktionsdagens kurs og kursen på betalingsdagen, indregnes i resultatopgørelsen som en finansiel post.

Tilgodehavender, gæld og andre monetære poster i fremmed valuta omregnes til balancedagens valutakurs. Forskellen mellem balancedagens kurs og kursen på tidspunktet for tilgodehavendets eller gældsforpligtelsens opståen eller indregning i seneste årsregnskab indregnes i resultatopgørelsen under finansielle indtægter og omkostninger.

Udenlandske dattervirksomheder og associerede virksomheder anses for at være selvstændige enheder. Resultatopgørelserne omregnes til en gennemsnitlig valutakurs for måneden, og balanceposterne omregnes til balancedagens valutakurser. Kursdifferencer, opstået ved omregning af udenlandske dattervirksomheders egenkapital ved årets begyndelse til balancedagens valutakurser samt ved omregning af resultatopgørelser fra gennemsnitskurser til balancedagens valutakurser, indregnes direkte i egenkapitalen.

Leasingaftaler

Leasingaftaler vedrørende anlægsaktiver, hvor selskabet har alle væsentlige risici og fordele forbundet med ejendomsretten (finansiel leasing), indregnes i balancen som aktiver. Aktiverne måles ved første indregning til opgjort kostpris svarende til dagsværdien eller (hvis lavere) til nutidsværdien af de fremtidige leasingydelser. Ved beregning af nutidsværdien anvendes leasingaftalens interne rentefod eller den alternative lånerente som diskonteringsfaktor. Finansielt leasede aktiver afskrives som øvrige tilsvarende anlægsaktiver.

Den kapitaliserede restleasingforpligtelse indregnes i balancen som en gældsforpligtelse, og leasingydelsens rentedel indregnes over kontraktens løbetid.

Leasingaftaler, hvor virksomheden ikke har alle væsentlige fordele og risici forbundet med ejendomsretten, er operationel leasing. Ydelser i forbindelse med operationel leasing og øvrige lejeaftaler indregnes i resultatopgørelsen over kontraktens løbetid. Selskabets samlede forpligtelser vedrørende operationelle leasing- og lejeaftaler oplyses under eventualposter m.v.

Resultatopgørelse

Nettoomsætning

Nettoomsætningen indregnes i resultatopgørelsen, når levering og risikoovergang til køber har fundet sted, og hvis indtægten kan opgøres pålideligt og forventes modtaget.

Nettoomsætning måles efter fradrag af alle former for afgivne rabatter. Ligeledes fratrækkes moms og afgifter m.v. opkrævet på vegne af tredjemand.

Koncern- og årsregnskab 1. januar - 31. december

Noter

1 Anvendt regnskabspraksis (fortsat)

Resultatopgørelse

Nettoomsætning

Nettoomsætningen indregnes i resultatopgørelsen, når levering og risikoovergang til køber har fundet sted, og hvis indtægten kan opgøres pålideligt og forventes modtaget.

Nettoomsætning måles efter fradrag af alle former for afgivne rabatter. Ligeledes fratrækkes moms og afgifter m.v. opkrævet på vegne af tredjemand.

Bruttofortjeneste

Posterne nettoomsætning, vareforbrug, andre eksterne omkostninger og andre driftsindtægter er med henvisning til årsregnskabslovens § 32 sammendraget til en regnskabspost benævnt bruttofortjeneste.

Andre driftsindtægter

Andre driftsindtægter indeholder regnskabsposter af sekundær karakter i forhold til virksomhedernes aktiviteter, herunder fortjeneste ved afhændelse af immaterielle og materielle anlægsaktiver.

Vareforbrug

Vareforbrug omfatter kostprisen på de varer, som er medgået til at opnå årets nettoomsætning.

Andre driftsomkostninger

Andre driftsomkostninger indeholder regnskabsposter af sekundær karakter i forhold til virksomhedernes aktiviteter, herunder tab ved afhændelse af immaterielle og materielle anlægsaktiver.

Andre eksterne omkostninger

Andre eksterne omkostninger omfatter omkostninger vedrørende virksomhedens primære aktivitet, der er afholdt i årets løb, herunder omkostninger til distribution, salg, reklame, administration, lokaler, tab på debitorer, ydelser på operationelle leasingkontrakter m.v.

Personaleomkostninger

Personaleomkostninger omfatter løn og gager, inklusiv feriepenge og pensioner, samt andre omkostninger til social sikring m.v. til selskabets medarbejdere. I personaleomkostninger er fratrukket modtagne godtgørelser fra offentlige myndigheder.

Af- og nedskrivninger af immaterielle og materielle anlægsaktiver

Afskrivninger omfatter af- og nedskrivninger af immaterielle og materielle anlægsaktiver.

Afskrivningsgrundlaget, der opgøres som kostprisen med fradrag af eventuel restværdi, afskrives lineært over den forventede brugstid, baseret på følgende vurdering af aktivernes forventede brugstider:

Erhvervede immaterielle rettigheder	5 år
Færdiggjorte udviklingsprojekter	5 år
Goodwill	5-7 år

Afskrivningsperioden for goodwill overstiger 5 år, da investeringen anses for strategisk og har en langsigtet indtjeningsprofil.

Koncern- og årsregnskab 1. januar - 31. december

Noter

1 Anvendt regnskabspraksis (fortsat)

Afskrivningsgrundlaget, der opgøres som kostprisen med fradrag af eventuel restværdi, afskrives lineært over den forventede brugstid, baseret på følgende vurdering af aktivernes forventede brugstider:

Bygninger	10-25 år
Indretning af lejede lokaler	3-20 år
Andre anlæg, driftsmateriel og inventar	3-20 år

Grunde afskrives ikke.

Bygninger indeholder også værdi af jordforekomster, som afskrives baseret på de løbende udgravede mængder råstof.

Afskrivningsgrundlaget opgøres under hensyntagen til aktivets restværdi efter afsluttet brugstid og reduceres med eventuelle nedskrivninger. Afskrivningsperioden og restværdien fastsættes på anskaffelsestidspunktet og revurderes årligt. Overstiger restværdien aktivets regnskabsmæssige værdi, ophører afskrivning.

Ved ændring i afskrivningsperioden eller restværdien indregnes virkningen for afskrivninger fremadrettet som en ændring i regnskabsmæssigt skøn.

Resultat af kapitalandele i dattervirksomheder og associerede virksomheder

I modervirksomhedens resultatopgørelse indregnes den forholdsmæssige andel af de enkelte dattervirksomheders resultat efter skat efter fuld eliminering af intern avance/tab.

I både koncernens og modervirksomhedens resultatopgørelser indregnes den forholdsmæssige andel af de associerede virksomheders resultat efter skat efter eliminering af forholdsmæssig andel af intern avance/tab.

Finansielle indtægter og omkostninger

Finansielle indtægter og omkostninger indeholder renter, kursgevinster og -tab vedrørende værdipapirer, gæld og transaktioner i fremmed valuta, amortisering af finansielle aktiver og forpligtelser samt tilæg og godtgørelser under acontoskatteordningen m.v.

Skat af årets resultat

Modervirksomheden er omfattet af de danske regler om tvungen sambeskatning af KWR Holding ApS-koncernens danske dattervirksomheder. Dattervirksomheder indgår i sambeskatningen fra det tidspunkt, hvor de indgår i konsolideringen i koncernregnskabet og frem til det tidspunkt, hvor de udgår fra konsolideringen.

Modervirksomheden er administrationselskab for sambeskatningen og afregner som følge heraf alle betalinger af selskabsskat med skattemyndighederne.

Den aktuelle danske selskabsskat fordeles ved afregning af sambeskatningsbidrag mellem de sambeskattede virksomheder i forhold til disses skattepligtige indkomster. I tilknytning hertil modtager virksomheder med skattemæssigt underskud sambeskatningsbidrag fra virksomheder, der har kunnet anvende dette underskud til nedsættelse af eget skattemæssigt overskud.

Årets skat, der består af årets aktuelle selskabsskat, årets sambeskatningsbidrag og ændring i udskudt skat - herunder som følge af ændring i skattesats - indregnes i resultatopgørelsen med den del, der kan henføres til årets resultat, og direkte i egenkapitalen med den del, der kan henføres til posteringer direkte i egenkapitalen.

Koncern- og årsregnskab 1. januar - 31. december

Noter

1 Anvendt regnskabspraksis (fortsat)

Balance

Immaterielle anlægsaktiver

Udviklingsprojekter

Udviklingsomkostninger omfatter omkostninger og gager, der direkte kan henføres til udviklingsaktiviteter.

Udviklingsprojekter, der er klart definerede og identificerbare, og hvor den tekniske gennemførlighed, tilstrækkelige ressourcer og et potentielt fremtidigt marked eller udviklingsmulighed kan påvises, og hvor det er hensigten at fremstille, markedsføre eller anvende projektet, indregnes som immaterielle aktiver, hvis kostprisen kan opgøres pålideligt, og der er tilstrækkelig sikkerhed for, at den fremtidige indtjening kan dække produktions-, salgs- og administrationsomkostninger samt udviklingsomkostningerne.

Øvrige udviklingsomkostninger indregnes i resultatopgørelsen, efterhånden som omkostningerne afholdes.

Udviklingsomkostninger, der er indregnet i balancen, måles til kostpris med fradrag af akkumulerede af- og nedskrivninger.

Efter færdiggørelsen af udviklingsarbejdet afskrives udviklingsomkostninger lineært over den vurderede økonomiske brugstid. Afskrivningsperioden udgør sædvanligvis 5 år.

Goodwill måles til kostpris med fradrag af akkumulerede af- og nedskrivninger.

Andre immaterielle anlægsaktiver omfatter erhvervede immaterielle rettigheder.

Andre immaterielle anlægsaktiver måles til kostpris med fradrag af akkumulerede af- og nedskrivninger.

Fortjeneste og tab ved salg af immaterielle anlægsaktiver indregnes i resultatopgørelsen under henholdsvis andre driftsindtægter og andre driftsomkostninger. Fortjeneste eller tab opgøres som forskellen mellem salgspris med fradrag af salgskomkostninger og den regnskabsmæssige værdi på salgstidspunktet.

Materielle anlægsaktiver

Grunde og bygninger, andre anlæg, driftsmateriel og inventar samt indretning af lejede lokaler måles til kostpris med fradrag af akkumulerede af- og nedskrivninger. Der afskrives ikke på grunde.

Kostprisen omfatter anskaffelsesprisen og omkostninger direkte tilknyttet anskaffelsen indtil det tidspunkt, hvor aktivet er klar til brug.

Kostprisen på et samlet aktiv opdeles i separate bestanddele, der afskrives hver for sig, hvis brugstiden på de enkelte bestanddele er forskellige.

Fortjeneste og tab ved salg af materielle anlægsaktiver opgøres som forskellen mellem salgsprisen med fradrag af salgskomkostninger og den regnskabsmæssige værdi på salgstidspunktet. Fortjeneste eller tab indregnes i resultatopgørelsen under andre driftsindtægter henholdsvis andre driftsomkostninger.

Koncern- og årsregnskab 1. januar - 31. december

Noter

1 Anvendt regnskabspraksis (fortsat)

Kapitalandele i dattervirksomheder og associerede virksomheder

Kapitalandele i dattervirksomheder og associerede virksomheder måles efter den indre værdis metode.

Kapitalandele i dattervirksomheder og associerede virksomheder måles til den forholdsmæssige andel af virksomhedernes indre værdi opgjort efter koncernens regnskabspraksis med fradrag eller tillæg af urealiserede koncerninterne avancer og tab og med tillæg eller fradrag af resterende værdi af positiv eller negativ goodwill opgjort efter overtagelsesmetoden.

Kapitalandele i dattervirksomheder og associerede virksomheder med regnskabsmæssig negativ indre værdi måles til 0 DKK, og et eventuelt tilgodehavende hos disse virksomheder nedskrives i det omfang, tilgodehavendet er uerholdeligt. I det omfang modervirksomheden har en retlig eller faktisk forpligtelse til at dække en underbalance, der overstiger tilgodehavendet, indregnes det resterende beløb under hensatte forpligtelser.

Nettoopskrivning af kapitalandele i dattervirksomheder og associerede virksomheder vises som reserve for nettoopskrivning efter den indre værdis metode i egenkapitalen i det omfang, den regnskabsmæssige værdi overstiger kostprisen. Udbytter fra dattervirksomheder, der forventes vedtaget inden godkendelsen af årsrapporten for KWR Holding ApS, bindes ikke på opskrivningsreserven.

Ved køb af virksomheder anvendes overtagelsesmetoden, jf. beskrivelse ovenfor under virksomheds-sammenslutninger.

Andre værdipapirer og kapitalandele

Andre værdipapirer og kapitalandele, der består af unoterede aktier og anparter, måles til dagsværdi. Hvis dagsværdien ikke kan måles pålideligt, måles disse kapitalandele til kostpris med fradrag af nedskrivninger.

Værdiforringelse af anlægsaktiver

Den regnskabsmæssige værdi af immaterielle og materielle anlægsaktiver samt finansielle anlægsaktiver vurderes årligt for indikationer på værdiforringelse, ud over det som udtrykkes ved afskrivning.

Foreligger der indikationer på værdiforringelse, foretages nedskrivningstest af hvert enkelt aktiv henholdsvis gruppe af aktiver. Der foretages nedskrivning til genindvindingsværdien, hvis denne er lavere end den regnskabsmæssige værdi.

Varebeholdninger

Varebeholdninger måles til kostpris efter FIFO-metoden. Er nettorealiseringsværdien lavere end kostprisen, nedskrives til denne lavere værdi.

Kostpris for handelsvarer samt råvarer og hjælpematerialer omfatter anskaffelsespris med tillæg af hjemtagelsesomkostninger.

Nettorealiseringsværdi for varebeholdninger opgøres som salgssum med fradrag af færdiggørelsesomkostninger og omkostninger, der afholdes for at effektuere salget, og fastsættes under hensyntagen til omsættelighed, ukurans og udvikling i forventet salgspris.

Koncern- og årsregnskab 1. januar - 31. december

Noter

1 Anvendt regnskabspraksis (fortsat)

Tilgodehavender

Tilgodehavender måles til amortiseret kostpris.

Der foretages nedskrivning til imødegåelse af tab, hvor der vurderes at være indtruffet en objektiv indikation på, at et tilgodehavende eller en portefølje af tilgodehavender er værdiforringet. Hvis der foreligger en objektiv indikation på, at et individuelt tilgodehavende er værdiforringet, foretages nedskrivning på individuelt niveau.

Periodeafgrænsningsposter

Periodeafgrænsningsposter, indregnet under omsætningsaktiver, omfatter afholdte omkostninger vedrørende efterfølgende regnskabsår.

Egenkapital

Reserve for nettoopskrivning efter den indre værdis metode

Reserve for nettoopskrivning efter indre værdi omfatter nettoopskrivning af kapitalandele i datter- og associerede virksomheder i forhold til kostpris.

Reserven kan elimineres ved underskud, realisation af kapitalandele eller ændring i regnskabsmæssige skøn.

Reserven kan ikke indregnes med et negativt beløb.

Udbytte

Foreslået udbytte indregnes som en forpligtelse på tidspunktet for vedtagelse på den ordinære generalforsamling (deklareringstidspunktet). Udbytte, som forventes udbetalt for året, vises som en særskilt post under egenkapitalen.

Hensatte forpligtelser

Hensatte forpligtelser omfatter forventede omkostninger til reetablering af grusgrave. Hensatte forpligtelser indregnes, når virksomheden som følge af en tidligere begivenhed på balancedagen har en retlig eller faktisk forpligtelse, og det er sandsynligt, at indfrielse af forpligtelsen vil medføre en afgang af økonomiske ressourcer.

Hensatte forpligtelser måles til nettorealiseringsværdi eller til dagsværdi, hvor opfyldelse af forpligtelsen tidsmæssigt forventes at ligge langt ude i fremtiden.

Koncern- og årsregnskab 1. januar - 31. december

Noter

1 Anvendt regnskabspraksis (fortsat)

Selskabsskat og udskudt skat

Aktuelle skatteforpligtelser og tilgodehavende aktuel skat indregnes i balancen som beregnet skat af årets skattepligtige indkomst, reguleret for skat af tidligere års skattepligtige indkomster og for betalte acontoskatter.

Skyldige og tilgodehavende sambeskatningsbidrag indregnes i balancen som "Tilgodehavende selskabsskat" eller "Skyldig selskabsskat".

Udskudt skat måles efter den balanceorienterede gældsmetode af alle midlertidige forskelle mellem regnskabsmæssig og skattemæssig værdi af aktiver og forpligtelser. I de tilfælde, hvor opgørelse af skatteværdien kan foretages efter forskellige beskatningsregler, måles udskudt skat på grundlag af den af ledelsen planlagte anvendelse af aktivet henholdsvis afvikling af forpligtelsen.

Udskudte skatteaktiver, herunder skatteværdien af fremførselsberettigede skattemæssige underskud, indregnes med den værdi, hvortil de forventes at blive anvendt, enten ved udligning i skat af fremtidig indtjening eller ved modregning i udskudte skatteforpligtelser inden for samme juridiske skatteenhed og jurisdiktion.

Der foretages regulering af udskudt skat vedrørende foretagne eliminerings af urealiserede koncerninterne avancer og -tab.

Udskudt skat måles på grundlag af de skatteregler og skattesatser i de respektive lande, der med balancedagens lovgivning vil være gældende, når den udskudte skat forventes udløst som aktuel skat.

Gældsforpligtelser

Finansielle gældsforpligtelser indregnes ved lånoptagelse til det modtagne provenu efter fradrag af afholdte transaktionsomkostninger. I efterfølgende perioder måles de finansielle forpligtelser til amortiseret kostpris, svarende til den kapitaliserede værdi ved anvendelse af den effektive rente, så forskellen mellem provenuet og den nominelle værdi indregnes i resultatopgørelsen over låneperioden.

I finansielle forpligtelser indregnes tillige den kapitaliserede restleasingforpligtelse på finansielle leasingkontrakter.

Øvrige gældsforpligtelser måles til nettorealisationsværdi.

Pengestrømsopgørelse

Pengestrømsopgørelsen viser koncernens pengestrømme fordelt på drifts-, investerings- og finansieringsaktivitet for året, årets forskydning i likvider og koncernens likvider ved årets begyndelse og slutning.

Likviditetsvirkningen af køb og salg af virksomheder vises separat under pengestrømme fra investeringsaktivitet. I pengestrømsopgørelsen indregnes pengestrømme vedrørende købte virksomheder fra anskaffelsestidspunktet, og pengestrømme vedrørende solgte virksomheder indregnes frem til salgstidspunktet.

Koncern- og årsregnskab 1. januar - 31. december

Noter

1 Anvendt regnskabspraksis (fortsat)

Pengestrøm fra driftsaktivitet

Pengestrømme fra driftsaktivitet opgøres som koncernens andel af resultatet reguleret for ikke-konstante driftsposter, ændring i driftskapital og betalt selskabsskat.

Pengestrøm fra investeringsaktivitet

Pengestrømme fra investeringsaktivitet omfatter betaling i forbindelse med køb og salg af virksomheder og aktiviteter samt køb og salg af immaterielle, materielle og finansielle anlægsaktiver.

Pengestrøm fra finansieringsaktivitet

Pengestrømme fra finansieringsaktivitet omfatter ændringer i størrelse eller sammensætning af koncernens aktiekapital og omkostninger forbundet hermed samt optagelse af lån, afdrag på rentebærende gæld, der ikke er kortfristet gæld til kreditinstitutter, og betaling af udbytte til selskabsdeltagere.

Likvider

Likvider omfatter likvide beholdninger og kortfristede værdipapirer med en løbetid under 3 måneder, og som uden hindring kan omsættes til likvide beholdninger, og hvorpå der kun er ubetydelige risici for værdiændringer.

Nøgletal

Nøgletal er beregnet i overensstemmelse med Finansforeningens anbefalinger.

De i hoved- og nøgletalsoversigten anførte nøgletal er beregnet således:

Afkast af den investerede kapital	$\frac{\text{Resultat af primær drift} \times 100}{\text{Investeret kapital}}$
Investeret kapital	Investeret kapital er netto arbejdskapital tillagt materielle anlægningsaktiver og immaterielle anlægsaktiver ekskl. goodwill fratrukket andre hensatte forpligtelser.
Soliditetsgrad	$\frac{\text{Egenkapital ekskl. minoritetsint., ultimo} \times 100}{\text{Passiver i alt, ultimo}}$
Egenkapitalforrentning	$\frac{\text{Årets resultat efter skat} \times 100}{\text{Gennemsnitlig egenkapital}}$

Koncern- og årsregnskab 1. januar - 31. december
Noter

t.kr.	Koncern		Modervirksomhed	
	2017	2016	2017	2016
2 Personaleomkostninger				
Gager og lønninger	32.107	26.488	0	0
Pensioner	3.823	2.647	0	0
Andre omkostninger til social sikring	592	875	0	0
Øvrige personaleomkostninger	794	775	0	0
	<u>37.316</u>	<u>30.785</u>	<u>0</u>	<u>0</u>
Gennemsnitligt antal fuldtidsbeskæftigede	<u>73</u>	<u>60</u>	<u>0</u>	<u>0</u>

I henhold til årsregnskabslovens § 98, stk. 3, udelades at oplyse ledelsesvederlag.

t.kr.	Koncern		Modervirksomhed	
	2017	2016	2017	2016
3 Af- og nedskrivninger				
Immaterielle aktiver	219	219	0	0
Materielle aktiver	19.065	13.803	0	0
	<u>19.284</u>	<u>14.022</u>	<u>0</u>	<u>0</u>
4 Finansielle indtægter				
Renteindtægter fra dattervirksomheder	0	0	1.187	910
Øvrige renteindtægter	148	139	13	4
	<u>148</u>	<u>139</u>	<u>1.200</u>	<u>914</u>
5 Finansielle omkostninger				
Renteomkostninger til dattervirksomheder	0	0	44	0
Renteomkostninger til associerede virksomheder	31	4	31	4
Øvrige renteomkostninger	1.153	1.333	312	484
	<u>1.184</u>	<u>1.337</u>	<u>387</u>	<u>488</u>
6 Skat af årets resultat				
Årets aktuelle skat	2.033	1.412	175	129
Årets regulering af udskudt skat	1.307	1.396	0	0
	<u>3.340</u>	<u>2.808</u>	<u>175</u>	<u>129</u>

Koncern- og årsregnskab 1. januar - 31. december

Noter

7 Immaterielle anlægsaktiver

t.kr.	Koncern			
	Erhvervede immaterielle anlægsaktiver	Goodwill	Færdiggjorte udviklingsprojekter	I alt
Kostpris 1. januar 2017	135	3.373	0	3.508
Tilgang	0	0	514	514
Kostpris 31. december 2017	135	3.373	514	4.022
Ned- og afskrivninger 1. januar 2017	135	2.295	0	2.430
Afskrivninger	0	219	0	219
Ned- og afskrivninger 31. december 2017	135	2.514	0	2.649
Regnskabsmæssig værdi 31. december 2017	0	859	514	1.373
Afskrives over	5 år	5-7 år	5 år	

Færdiggjorte udviklingsprojekter omfatter udvikling af nyt nedgravet skraldespandssystem, KR FUS. Omkostningerne sammensætter sig af eksterne omkostninger og interne omkostninger i form af lønninger, der kan henføres direkte til udvikling af systemet. Udviklingsarbejdet er afsluttet ultimo 2017.

Ledelsen har store forventninger til systemets anvendelse og har ikke konstateret indikationer på nedskrivningsbehov i forhold til den regnskabsmæssige værdi.

8 Materielle anlægsaktiver

t.kr.	Koncern			
	Grunde og bygninger	Andre anlæg, driftsmateriel og inventar	Indretning af lejede lokaler	I alt
Kostpris 1. januar 2017	33.269	129.413	1.480	164.162
Tilgang	256	34.493	157	34.906
Afgang	0	-8.553	0	-8.553
Kostpris 31. december 2017	33.525	155.353	1.637	190.515
Ned- og afskrivninger 1. januar 2017	5.804	59.796	1.282	66.882
Afskrivninger	2.910	16.076	79	19.065
Afgang	0	-6.274	0	-6.274
Ned- og afskrivninger 31. december 2017	8.714	69.598	1.361	79.673
Regnskabsmæssig værdi 31. december 2017	24.811	85.755	276	110.842
I materielle aktiver indgår finansielle leasingaktiver med regnskabsmæssig værdi på i alt	0	15.812	0	15.812
Afskrives over	10-25 år	3-20 år	3-20 år	

Koncern- og årsregnskab 1. januar - 31. december

Noter

t.kr.	Modervirksomhed	
	2017	2016
9 Kapitalandele i dattervirksomheder		
Kostpris 1. januar	16.181	10.981
Tilgang	0	6.466
Afgang	0	-2.766
Overførsel	0	1.500
Kostpris 31. december	16.181	16.181
Værdireguleringer 1. januar	29.202	19.556
Udloddet udbytte	-5.600	0
Årets resultat	10.382	8.835
Afgang	0	-1.164
Andre værdireguleringer	0	-197
Overførsel	0	2.172
Værdireguleringer 31. december	33.984	29.202
Regnskabsmæssig værdi 31. december	50.165	45.383

Navn og hjemsted	Stemme- og ejerandel
Kristian Rytter A/S, Aalborg	100 %
Jysk Jordhåndtering A/S, Aalborg	80 %
KWR Ejendomme A/S, Aalborg	100 %
Be-Low A/S, Aalborg	100 %

Alle dattervirksomheder er selvstændige enheder.

t.kr.	Koncern		Modervirksomhed	
	2017	2016	2017	2016
10 Kapitalandele i associerede virksomheder				
Kostpris 1. januar	417	1.917	417	1.917
Tilgange	25	0	0	0
Afgang / overførsel	0	-1.500	0	-1.500
Kostpris 31. december	442	417	417	417
Værdireguleringer 1. januar	140	2.274	140	2.274
Årets resultat	174	38	174	38
Overførsel	0	-2.172	0	-2.172
Værdireguleringer 31. december	314	140	314	140
Regnskabsmæssig værdi 31. december	756	557	731	557

Navn og hjemsted	Stemme- og ejerandel
JSK Cleaning A/S, Aalborg	41,65 %
SLK Ejendomme ApS, Aalborg	50,00 %

Koncern- og årsregnskab 1. januar - 31. december

Noter

11 Tilgodehavender hos dattervirksomheder

Af de samlede langfristede tilgodehavender hos dattervirksomheder forfalder 0 kr. efter 5 år.

12 Periodeafgrænsningsposter

Periodeafgrænsningsposter under omsætningsaktiver omfatter periodiseret husleje, forsikring m.v. vedrørende efterfølgende regnskabsår.

13 Anpartskapital

Anpartskapitalen består af 250 anparter a 1.000 kr.

Ingen anparter har særlige rettigheder.

Anpartskapitalen har ikke været ændret i de seneste 5 år.

Selskabet besidder ingen egne kapitalandele på balancetidspunktet. Der har heller ikke været køb og salg af egne kapitalandele i regnskabsåret.

t.kr.	Koncern		Modervirksomhed	
	2017	2016	2017	2016
14 Udskudt skat				
Udskudt skat 1. januar	7.684	5.707	0	0
Årets regulering af udskudt skat	1.307	1.396	0	0
Tilkøb af dattervirksomhed	0	581	0	0
Udskudt skat 31. december	8.991	7.684	0	0
Udskudt skat indregnes således i balancen:				
Udskudte skatteaktiver	0	0	0	0
Udskudte skatteforpligtelser	8.991	7.684	0	0
	8.991	7.684	0	0

Hensat forpligtelse vedrørende udskudt skat omfatter primært udskudt skat vedrørende materielle anlægsaktiver.

15 Andre hensatte forpligtelser

Selskabet har en forpligtelse til at retablere grusgrave ved ophør. Der er indregnet en forpligtelse på 6.148 t.kr. (2016: 5.498 t.kr.).

Koncern- og årsregnskab 1. januar - 31. december

Noter

16 Langfristede gældsforpligtelser

t.kr.	Koncern		Modervirksomhed	
	2017	2016	2017	2016
Gældsforpligtelserne fordeles således:				
Leasinggæld				
Langfristet	11.233	10.805	0	0
Kortfristet	2.451	1.879	0	0
	<u>13.684</u>	<u>12.684</u>	<u>0</u>	<u>0</u>
Kreditinstitutter				
Langfristet	7.986	8.540	0	0
Kortfristet	610	590	0	0
	<u>8.596</u>	<u>9.130</u>	<u>0</u>	<u>0</u>
Langfristede gældsforpligtelser i alt	<u>22.280</u>	<u>21.814</u>	<u>0</u>	<u>0</u>
Langfristede gældsforpligtelser er indregnet således i balancen:				
Langfristede gældsforpligtelser	19.219	19.345	0	0
Kortfristede gældsforpligtelser	3.061	2.469	0	0
	<u>22.280</u>	<u>21.814</u>	<u>0</u>	<u>0</u>
Langfristede gældsforpligtelser, der forfalder efter 5 år fra regnskabsårets udløb (regnskabsmæssig værdi)	<u>6.312</u>	<u>8.578</u>	<u>0</u>	<u>0</u>

17 Kontraktlige forpligtelser og eventualposter m.v.

Eventualforpligtelser

Koncernen har en forpligtelse til at retablere grusgrave ved ophør. Selskabet har hensat 6.148 t.kr. her til. De faktiske omkostninger kan blive større end det hensatte beløb. Der er på vegne af selskabet stillet garantier ved Tryg Garanti for denne retablering med 14.275 t.kr.

I forbindelse med køb af grunde og bygninger har koncernen overtaget en momsreguleringsforpligtelse, der pr. 31. december 2017 er nedskrevet til 75 t.kr.

Modervirksomheden er sambeskattet med den danske dattervirksomhed. Som administrationselskab hæfter selskabet ubegrænset og solidarisk med dattervirksomheden for danske selskabsskatter og kildeskatter på udbytte, renter og royalties inden for sambeskatningskredsen. Eventuelle senere korrektioner af sambeskatningsindkomsten eller kildeskatter m.v. vil kunne medføre, at selskabernes hæftelse udgør et større beløb. Koncernen som helhed hæfter ikke over for andre.

18 Pantsætninger og sikkerhedsstillelser

Moderselskabet har afgivet tilbagetrædelseserklæring for øvrige koncernforbundne selskaber på 4.000 t.kr. pr. 31. december 2017.

Der er endvidere fra moderselskabet stillet selvskyldnerkaution med samlet 17.051 t.kr. for dattervirksomheders træk ved kreditinstitutter, hvorpå der pr. 31. december 2017 er trukket samlet 12.694 t.kr.

Koncern- og årsregnskab 1. januar - 31. december

Noter

18 Pantsætninger og sikkerhedsstillelser (fortsat)

Til sikkerhed for koncernens gæld til kreditinstitutter er der udstedt ejerpantebreve på 14.750 t.kr. med pant i driftsmidler og inventar med en samlet regnskabsmæssig værdi på 4.942 t.kr. pr. 31. december 2017 samt ejerpantebreve på 7.000 t.kr. med pant i grunde og bygninger med en samlet regnskabsmæssig værdi på 10.785 t.kr. pr. 31. december 2017.

Til sikkerhed for 8.596 t.kr. af koncernens langfristede gæld til kreditinstitutter pr. 31. december 2017 er der stillet pant i grunde og bygninger med en samlet regnskabsmæssig værdi på 19.099 t.kr. pr. 31. december 2017.

Koncernen har stillet arbejdsgarantier for samlet 657 t.kr. pr. 31. december 2017.

Koncernen har indgået operationelle leasingaftaler med en samlet restforpligtelse på 336 t.kr. pr. 31. december 2017 med en samlet restløbetid på 45 måneder.

19 Nærtstående parter

KWR Holding ApS' nærtstående parter omfatter følgende:

Bestemmende indflydelse

Kristian Weisbjerg Rytter, Ærtebjergvej 30, 9530 Støvring, der besidder majoriteten af anpartskapitalen i virksomheden.

Transaktioner med nærtstående parter

t.kr.	2017	2016
Koncern		
Salg af varer og tjenesteydelser til associerede virksomheder	1.636	1.272
Administrationsbidrag	165	120
Renteomkostninger til associerede virksomheder	31	4
Tilgodehavender hos associerede virksomheder	65	75
Gæld til associerede virksomheder	600	700
Modervirksomhed		
Renteindtægter fra dattervirksomheder	1.187	910
Renteomkostninger til associerede virksomheder	41	4
Tilgodehavender hos dattervirksomheder	26.650	20.669
Gæld til dattervirksomheder	0	3.308
Gæld til associerede virksomheder	600	700

Ud over udlodning af udbytte har der ikke været transaktioner med kapitalejerne i modervirksomheden. Hovedanpartshaveren modtager almindeligt vederlag fra Kristian Rytter A/S, hvilket indgår i koncernen.

I henhold til årsregnskabslovens § 98, stk. 3, udelades at oplyse ledelsesvederlag.

t.kr.	Modervirksomhed	
	2017	2016
20 Resultatdisponering		
Forslag til resultatdisponering		
Foreslået udbytte	3.000	103
Reserve for nettoopskrivning efter den indre værdis metode	9.756	1.913
Overført resultat	-1.579	7.105
	<u>11.177</u>	<u>9.121</u>

Koncern- og årsregnskab 1. januar - 31. december

Noter

t.kr.	Koncern	
	2017	2016
21 Ændring i driftskapital		
Ændring i varebeholdninger	-3.014	-3.714
Ændring i tilgodehavender	-6.406	-5.326
Ændring i hensættelse, leverandører og anden gæld	5.021	5.267
	<u>-4.399</u>	<u>-3.773</u>
22 Køb af dattervirksomheder og aktiviteter		
Materielle aktiver	0	21.422
Varebeholdninger	0	2.225
Tilgodehavender	0	2.935
Overførsler og minoriteter	0	-4.676
Udskudt skat	0	-581
Andre hensatte forpligtelser	0	-4.187
Leasinggæld	0	-4.753
Kreditinstitutter	0	-3.483
Kortfristet del af langfristede gældsforpligtelser	0	-1.829
Leverandørgæld	0	-1.169
Gæld til associerede virksomheder	0	-1.749
Anden gæld	0	-1.292
	0	2.863
Goodwill	0	1.220
Kostpris	0	4.083
Heraf likvid beholdning og kortfristet gæld til kreditinstitutter	0	-2.428
Kontant kostpris	<u>0</u>	<u>1.655</u>
23 Likvider og kortfristet gæld til kreditinstitutter		
Likvider 1. januar	14	55
Kortfristet gæld til kreditinstitutter 1. januar	-22.445	-19.527
Likvider og kortfristet gæld til kreditinstitutter 1. januar	<u>-22.431</u>	<u>-19.472</u>
Likvider 31. december	388	14
Kortfristet gæld til kreditinstitutter 31. december	-27.694	-22.445
Likvider og kortfristet gæld til kreditinstitutter 31. december	<u>-27.306</u>	<u>-22.431</u>