



## **Rударas Comp ApS**

**Åsvej 10  
7700 Thisted**

**CVR-nr. 30 81 89 97**

**Årsrapport for 2023  
(16. regnskabsår)**

Årsrapporten er fremlagt og godkendt  
på selskabets ordinære generalforsam-  
ling den 14. juni 2024

---

Ruth Dam  
dirigent



## Indholdsfortegnelse

	<b>Side</b>
<b>Påtegninger</b>	
Ledelsespåtegning	1
<b>Ledelsesberetning</b>	
Selskabsoplysninger	2
Ledelsesberetning	3
<b>Årsregnskab</b>	
Resultatopgørelse 1. januar - 31. december 2023	4
Balance pr. 31. december 2023	5
Noter	7
Anvendt regnskabspraksis	11



## Ledelsespåtegning



Direktionen har dags dato behandlet og godkendt årsrapporten for regnskabsåret 1. januar - 31. december 2023 for Rudaras Comp ApS.

Årsrapporten aflægges i overensstemmelse med årsregnskabsloven.

Det er min opfattelse, at årsregnskabet giver et retvisende billede af selskabets aktiver, passiver og finansielle stilling pr. 31. december 2023 og resultatet af selskabets aktiviteter for regnskabsåret 1. januar - 31. december 2023.

Ledelsesberetningen indeholder efter min opfattelse en retvisende redegørelse for de forhold, beretningen omhandler.

Ledelsen indstiller til generalforsamlingen, at årsregnskabet for 2024 ikke skal revideres. Ledelsen anser betingelserne for at undlade revision for opfyldt.

Årsregnskabet er ikke revideret. Ledelsen erklærer, at betingelserne herfor er opfyldt.

Årsrapporten indstilles til generalforsamlingens godkendelse.

Ås, den 3. juni 2024

### Direktion

Ruth Dam  
direktør

Generalforsamlingen har besluttet, at årsregnskabet for det kommende regnskabsår ikke skal revideres.



## Selskabsoplysninger



### Selskabet

Rudaras Comp ApS  
Åsvej 10  
7700 Thisted

Telefon: 24937112

Hjemmeside: [www.jyskudlejning.dk](http://www.jyskudlejning.dk)

CVR-nr.: 30 81 89 97

Regnskabsperiode: 1. januar - 31. december 2023

Stiftet: 6. august 2007

Regnskabsår: 16. regnskabsår

Hjemsted: Thisted

### Direktion

Ruth Dam, direktør

### Generalforsamling

Ordinær generalforsamling afholdes 14. juni 2024 på selskabets adresse.



## Ledelsesberetning



### **Selskabets væsentligste aktiviteter**

Selskabets formål er at drive virksomhed med Investering, rådgivning, planteavl køb og salg og dermed beslægtet virksomhed.

### **Usikkerhed ved indregning og måling**

Der er ikke forekommet usikkerhed ved indregning og måling i årsrapporten.

### **Udviklingen i aktiviteter og økonomiske forhold**

Selskabets resultatopgørelse for 2023 udviser et underskud på kr. 803.458, og selskabets balance pr. 31. december 2023 udviser en egenkapital på kr. 36.896.

### **Virksomhedens forventede udvikling, herunder særlige forudsætninger og usikre faktorer**

Selskabet har været ramt af engangsudgifter i regnskabsåret, og såfremt den budgetterede omsætning for 2024 realiseres vil driften være positiv fra og med 2024.



**Resultatopgørelse 1. januar - 31. december 2023**

	<u>Note</u>	<u>2023</u> kr.	<u>2022</u> kr.
<b>Bruttotab</b>		<b>-420.101</b>	<b>237.394</b>
Administrationsomkostninger		<u>-23.201</u>	<u>-304.630</u>
<b>Resultat af ordinær primær drift</b>		<b>-443.302</b>	<b>-67.236</b>
Finansielle indtægter	1	-4.090	0
Finansielle omkostninger	2	<u>-356.066</u>	<u>-37.302</u>
<b>Resultat før skat</b>		<b>-803.458</b>	<b>-104.538</b>
Skat af årets resultat	3	<u>0</u>	<u>0</u>
<b>Årets resultat</b>		<b><u>-803.458</u></b>	<b><u>-104.538</u></b>
Overført resultat		<u>-803.458</u>	<u>-104.538</u>
		<b><u>-803.458</u></b>	<b><u>-104.538</u></b>



**Balance pr. 31. december 2023**

	<u>Note</u>	<u>2023</u> kr.	<u>2022</u> kr.
<b>Aktiver</b>			
Goodwill		0	425.929
<b>Immaterielle anlægsaktiver</b>		<b>0</b>	<b>425.929</b>
Andre anlæg, driftsmateriel og inventar		188.385	251.180
Indretning af lejede lokaler		35.000	37.500
<b>Materielle anlægsaktiver</b>		<b>223.385</b>	<b>288.680</b>
Andre værdipapirer og kapitalandele		1.978	1.978
<b>Finansielle anlægsaktiver</b>		<b>1.978</b>	<b>1.978</b>
<b>Anlægsaktiver i alt</b>		<b>225.363</b>	<b>716.587</b>
Færdigvarer og handelsvarer		1.600.000	1.600.000
<b>Varebeholdninger</b>	4	<b>1.600.000</b>	<b>1.600.000</b>
Tilgodehavender fra salg og tjenesteydelser		12.442	152.233
<b>Tilgodehavender</b>		<b>12.442</b>	<b>152.233</b>
Kapitalandele i tilknyttede virksomheder		130.340	130.340
Værdipapirer		2.032.942	1.765.513
<b>Værdipapirer</b>		<b>2.163.282</b>	<b>1.895.853</b>
<b>Likvide beholdninger</b>		<b>24.544</b>	<b>0</b>
<b>Omsætningsaktiver i alt</b>		<b>3.800.268</b>	<b>3.648.086</b>
<b>Aktiver i alt</b>		<b>4.025.631</b>	<b>4.364.673</b>



**Balance pr. 31. december 2023**

	<u>Note</u>	<u>2023</u> kr.	<u>2022</u> kr.
<b>Passiver</b>			
Virksomhedskapital		332.000	322.000
Overkurs ved emission		8.413.000	7.423.000
Overført resultat		-8.708.104	-7.904.646
<b>Egenkapital</b>	<b>5</b>	<b><u>36.896</u></b>	<b><u>-159.646</u></b>
Konvertible og udbyttegivende gældsbreve		<u>2.560.000</u>	<u>3.560.000</u>
<b>Langfristede gældsforpligtelser</b>	<b>6</b>	<b><u>2.560.000</u></b>	<b><u>3.560.000</u></b>
Banker		0	51.994
Leverandører af varer og tjenesteydelser		393.196	11.865
Gæld til tilknyttede virksomheder		220.011	135.640
Anden gæld		<u>815.528</u>	<u>764.820</u>
<b>Kortfristede gældsforpligtelser</b>		<b><u>1.428.735</u></b>	<b><u>964.319</u></b>
<b>Gældsforpligtelser i alt</b>		<b><u>3.988.735</u></b>	<b><u>4.524.319</u></b>
<b>Passiver i alt</b>		<b><u>4.025.631</u></b>	<b><u>4.364.673</u></b>





## Noter

	<u>2023</u> kr.	<u>2022</u> kr.
<b>1 Finansielle indtægter</b>		
Andre finansielle indtægter	-4.090	0
	<b><u>-4.090</u></b>	<b><u>0</u></b>
	<u>2023</u> kr.	<u>2022</u> kr.
<b>2 Finansielle omkostninger</b>		
Andre finansielle omkostninger	356.066	37.302
	<b><u>356.066</u></b>	<b><u>37.302</u></b>
<b>3 Skat af årets resultat</b>		
	<u>2023</u> kr.	<u>2022</u> kr.
<b>4 Varebeholdninger</b>		
Færdigvarer og handelsvarer	1.600.000	1.600.000
	<b><u>1.600.000</u></b>	<b><u>1.600.000</u></b>

## Noter

### 5 Egenkapital

	Virksomheds- kapital	Overkurs ved emission	Overført resultat	I alt
Egenkapital 1. januar 2023	322.000	7.423.000	-7.904.646	-159.646
Kontant kapitalforhøjelse	10.000	990.000	0	1.000.000
Årets resultat	0	0	-803.458	-803.458
<b>Egenkapital 31. december 2023</b>	<b>332.000</b>	<b>8.413.000</b>	<b>-8.708.104</b>	<b>36.896</b>

	Virksomheds- kapital	Overkurs ved emission	Overført resultat	I alt
Egenkapital 1. januar 2022	307.600	5.997.400	-7.800.108	-1.495.108
Kontant kapitalforhøjelse	14.400	1.425.600	0	1.440.000
Årets resultat	0	0	-104.538	-104.538
<b>Egenkapital 31. december 2022</b>	<b>322.000</b>	<b>7.423.000</b>	<b>-7.904.646</b>	<b>-159.646</b>

Virksomhedskapitalen består af 332.000 anparter à nominelt kr. 1. Ingen anparter er tillagt særlige rettigheder.

Virksomhedskapitalen har udviklet sig således:

	2023	2022	2021	2020	2019
	kr.	kr.	kr.	kr.	kr.
Virksomhedskapital 1. januar 2023	322.000	307.600	305.000	275.000	275.000
Tilgang i året	10.000	14.400	2.600	30.000	0
<b>Virksomhedskapital</b>	<b>332.000</b>	<b>322.000</b>	<b>307.600</b>	<b>305.000</b>	<b>275.000</b>

## 6 Langfristede gældsforpligtelser

	Gæld 1. januar 2023	Gæld 31. december 2023	Afdrag næste år	Restgæld efter 5 år
Konvertible og udbyttegivende gældsbreve	3.560.000	2.560.000	0	0
	<b>3.560.000</b>	<b>2.560.000</b>	<b>0</b>	<b>0</b>

## 7 Medarbejderforhold

	2023 kr.	2022 kr.
Gennemsnitligt antal beskæftigede medarbejdere	1	1

## 8 Usikkerhed om fortsat drift (going concern)

Selskabet har tabt mere end 50% af selskabskapitalen, men forventer at reetablerer kapitalen ved egen drift. Alternativt vil moderselskabet på nærmere aftalte vilkår konverterer del af konvertibelt gældsbrief for sikring af kapitalen.

## 9 Eventualaktiver

Selskabet har et skattemæssigt underskud, hvor skatteværdien ikke er aktiveret af forsigtighedsmæssige hensyn. Tidshorizonten for udnyttelsen vurderes at være så lang, at værdien meget vanskeligt kan opgøres. Værdien er derfor indregnet til 0 kr.

## 10 Eventualforpligtelser

### Kautions- og garantiforpligtelser

Selskabet er sambeskattet med Nano Penge ApS (Administrationselskab) og hæfter solidarisk med øvrige sambeskattede selskaber for betaling af selskabsskat for indkomståret 2016 og frem samt for kildeskat på udbytter, renter og royalties, som forfalder til betaling 1. juli 2016 eller senere.

### Eventualforpligtelser relateret til tilknyttede virksomheder



## Noter

### 10 Eventualforpligtelser (fortsat)

#### **Andre eventualforpligtelser, der ikke er indregnet i balancen**

Selskabet hæfter som komplementar i følgende K/Sér

Jyskudlejning.dk, Invest III K/S, cvr. 41062495

Jyskudlejning.dk, Invest V K/S, cvr. 41670703

### 11 Pantsætninger og sikkerhedsstillelser

Selskabet har ikke stillet pant i aktiver.



## Anvendt regnskabspraksis

Årsrapporten for Rudaras Comp ApS for 2023 er aflagt i overensstemmelse med årsregnskabslovens bestemmelser for virksomheder i regnskabsklasse B.

Den anvendte regnskabspraksis er uændret i forhold til sidste år.

Årsrapporten for 2023 er aflagt i kr.

### Generelt om indregning og måling

I resultatopgørelsen indregnes indtægter i takt med, at de indtjenes. Herudover indregnes værdireguleringer af finansielle aktiver og forpligtelser. I resultatopgørelsen indregnes ligeledes alle omkostninger, herunder afskrivninger og nedskrivninger.

Aktiver indregnes i balancen, når det er sandsynligt, at fremtidige økonomiske fordele vil tilflyde selskabet, og aktivets værdi kan måles pålideligt.

Forpligtelser indregnes i balancen, når det er sandsynligt, at fremtidige økonomiske fordele vil fragå selskabet, og forpligtelsens værdi kan måles pålideligt.

Ved første indregning måles aktiver og forpligtelser til kostpris. Efterfølgende måles aktiver og forpligtelser som beskrevet for hver enkelt regnskabspost nedenfor.

Visse finansielle aktiver og forpligtelser måles til amortiseret kostpris, hvorved der indregnes en konstant effektiv rente over løbetiden. Amortiseret kostpris opgøres som oprindelig kostpris med fradrag af eventuelle afdrag samt tillæg/fradrag af den akkumulerede amortisering af forskellen mellem kostpris og nominelt beløb.

Ved indregning og måling tages hensyn til forudsigelige tab og risici, der fremkommer, inden årsrapporten aflægges, og som be- eller afkræfter forhold, der eksisterede på balancedagen.

## Resultatopgørelsen

### Bruttofortjeneste

Selskabet anvender bestemmelsen i årsregnskabslovens § 32, hvorefter selskabets omsætning ikke er oplyst.

Bruttofortjeneste er et sammendrag af nettoomsætning, produktionsomkostninger samt andre driftsindtægter.

### Nettoomsætning

Indtægter fra salg af handelsvarer og færdigvarer, indregnes i resultatopgørelsen, når levering og risikoovergang til køber har fundet sted, og hvis indtægten kan opgøres pålideligt og forventes modtaget.



## Anvendt regnskabspraksis

### Distributionsomkostninger

Distributionsomkostninger omfatter omkostninger, der er afholdt til distribution af varer solgt i årets løb og til årets gennemførte salgskampagner mv. Herunder indregnes omkostninger til salgspersonale, reklame- og udstillingsomkostninger samt afskrivninger på distributions- og salgsrelaterede aktiver.

### Administrationsomkostninger

Administrationsomkostninger omfatter omkostninger, der er afholdt i året til ledelse og administration af virksomheden, herunder omkostninger til det administrative personale, ledelse, kontorlokaler og kontoromkostninger samt afskrivninger.

### Af- og nedskrivninger

Af- og nedskrivninger indeholder årets af- og nedskrivninger af immaterielle og materielle anlægsaktiver.

### Finansielle indtægter og omkostninger

Finansielle indtægter og omkostninger indregnes i resultatopgørelsen med de beløb, der vedrører regnskabsåret. Finansielle poster omfatter renteindtægter og -omkostninger, finansielle omkostninger ved finansiel leasing, realiserede og urealiserede kursgevinster og -tab vedrørende værdipapirer, gæld og transaktioner i fremmed valuta, amortisering af finansielle aktiver og forpligtelser samt tillæg og godtgørelse under acontoskatteordningen mv.

### Skat af årets resultat

Virksomheden er omfattet af de danske regler om tvungen sambeskatning.

Den aktuelle danske selskabsskat fordeles ved afregning af sambeskatningsbidrag mellem de sambeskattede virksomheder i forhold til disses skattepligtige indkomster. I tilknytning hertil modtager virksomheder med skattemæssigt underskud sambeskatningsbidrag fra virksomheder, der har kunnet anvende dette underskud til nedsættelse af eget skattemæssigt overskud.

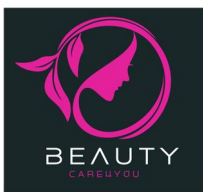
Årets skat, som består af årets aktuelle selskabsskat og ændring i udskudt skat, indregnes i resultatopgørelsen med den del, der kan henføres til årets resultat, og direkte i egenkapitalen med den del, der kan henføres til posteringer direkte i egenkapitalen.

### Balancen

#### Materielle anlægsaktiver

Produktionsanlæg og maskiner samt andre anlæg, driftsmateriel og inventar måles til kostpris med fradrag af akkumulerede af- og nedskrivninger.

Afskrivningsgrundlaget er kostpris med fradrag af forventet restværdi efter afsluttet brugstid.



## Anvendt regnskabspraksis

Kostpris omfatter anskaffelsesprisen og omkostninger direkte tilknyttet anskaffelsen indtil det tidspunkt, hvor aktivet er klar til brug. For egne fremstillede aktiver omfatter kostprisen direkte og indirekte omkostninger til materialer, komponenter, underleverandører og løn.

Der foretages lineære afskrivninger baseret på følgende vurdering af aktivernes forventede brugstider og restværdier:

		<b>Brugstid</b>	<b>Restværdi</b>
Produktionsbygninger	50-100 år	0-20 %	
Produktionsanlæg og maskiner	3-8 år	0-10 %	
Andre anlæg, driftsmateriel og inventar	3-8 år	0-10 %	

Aktiver med en kostpris på under kr. - omkostningsføres i anskaffelsesåret.

Brugstiden og restværdien revurderes årligt. En ændring behandles som et regnskabsmæssigt skøn, og indvirkningen på afskrivninger indregnes fremadrettet.

Fortjeneste eller tab ved salg af materielle anlægsaktiver indregnes i resultatopgørelsen under andre driftsindtægter henholdsvis andre driftsomkostninger.

### **Kapitalandele i dattervirksomheder, associerede virksomheder og kapitalinteresser**

Kapitalandele i dattervirksomheder, associerede virksomheder og kapitalinteresser måles til kostpris. I tilfælde, hvor kostprisen overstiger genindvindingsværdien, nedskrives til denne lavere værdi.

### **Varebeholdninger**

Varebeholdninger måles til kostpris efter FIFO-metoden. Er nettorealisationsværdien lavere end kostprisen, nedskrives til denne lavere værdi.

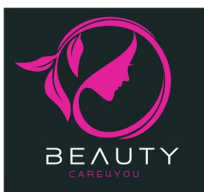
Kostpris for handelsvarer samt råvarer og hjælpematerialer omfatter anskaffelsespris med tillæg af hjemtagelsesomkostninger.

Kostpris for fremstillede færdigvarer samt varer under fremstilling omfatter kostpris for råvarer, hjælpematerialer, direkte løn og indirekte produktionsomkostninger.

Nettorealisationsværdien for varebeholdninger opgøres som forventet salgspris med fradrag af direkte færdiggørelsesomkostninger og omkostninger, der afholdes for at effektuere salget. Værdien fastsættes under hensyntagen til varebeholdningers omsættelighed, ukurans og forventet udvikling i salgspris.

### **Tilgodehavender**

Tilgodehavender måles til amortiseret kostpris.



## Anvendt regnskabspraksis

Der foretages nedskrivning til imødegåelse af tab, hvor der vurderes at være indtruffet en objektiv indikation på, at et tilgodehavende eller en portefølje af tilgodehavender er værdiforringet. Hvis der foreligger en objektiv indikation på, at et individuelt tilgodehavende er værdiforringet, foretages nedskrivning på individuelt niveau.

Tilgodehavender, hvorpå der ikke foreligger en objektiv indikation på værdiforringelse på individuelt niveau, vurderes på porteføljeniveau for objektiv indikation for værdiforringelse. Porteføljerne baseres primært på debitorernes hjemsted og kreditvurdering i overensstemmelse med selskabets kreditrisikostyringspolitik. De objektive indikatorer, som anvendes for porteføljer, er fastsat baseret på historiske tabserfaringer.

Nedskrivninger opgøres som forskellen mellem den regnskabsmæssige værdi af tilgodehavender og nutidsværdien af de forventede pengestrømme, herunder realisationsværdi af eventuelle modtagne sikkerhedsstillelser. Som diskonterings-sats anvendes den effektive rente for det enkelte tilgodehavende eller portefølje.

### Værdipapirer og kapitalandele

Værdipapirer og kapitalandele, der består af børsnoterede aktier og obligationer, måles til dagsværdi på balancedagen. Ikke-børsnoterede værdipapirer måles til dagsværdi baseret på beregnet kapitalværdi.

### Selskabsskat og udskudt skat

Selskabet er sambeskattet med koncernforbundne danske selskaber. Den aktuelle selskabsskat fordeles mellem de sambeskattede selskaber i forhold til disses skattepligtige indkomster og med fuld fordeling med refusion vedrørende skattemæssige underskud. De sambeskattede selskaber indgår i acontoskatteordningen.

Skyldige og tilgodehavende sambeskatningsbidrag indregnes i balancen som 'Tilgodehavende sambeskatningsbidrag' eller 'Skyldige sambeskatningsbidrag'.

Udskudt skat måles på grundlag af de skatteregler og skattesatser, der med balancedagens lovgivning vil være gældende, når den udskudte skat forventes udløst som aktuel skat. Ændring i udskudt skat som følge af ændringer i skattesatser indregnes i resultatopgørelsen bortset fra poster, der føres direkte på egenkapitalen.

Udskudte skatteaktiver, herunder skatteværdien af fremførselsberettiget skattemæssigt underskud, måles til den værdi, hvortil aktivet forventes at kunne realiseres, enten ved udligning i skat af fremtidig indtjening eller ved modregning i udskudte skatteforpligtelser inden for samme juridiske skatteenhed. Eventuelle udskudte nettoskatteaktiver måles til nettorealizationsværdi.





## Anvendt regnskabspraksis

### Gældsforpligtelser

Finansielle forpligtelser indregnes ved lånoptagelse til det modtagne provenu efter fradrag af afholdte transaktionsomkostninger. I efterfølgende perioder måles de finansielle forpligtelser til amortiseret kostpris svarende til den kapitaliserede værdi ved anvendelse af den effektive rente, så forskellen mellem nettoprovenuet og den nominelle værdi indregnes i resultatopgørelsen over låneperioden.

I finansielle forpligtelser indregnes tillige den kapitaliserede restleasingforpligtelse på finansielle leasingkontrakter.

Øvrige gældsforpligtelser, som omfatter gæld til leverandører, tilknyttede virksomheder samt anden gæld, måles til amortiseret kostpris, hvilket sædvanligvis svarer til nominal værdi.