

REVISORHUSET  
godkendte revisorer a/s

Ravnsøvej 52, 1.  
8240 Risskov

post@revisor-huset.dk  
Telefon: 7025 7710

revisor-huset.dk

**Selo Nordic A/S**  
**Hjulmagervej 32**  
**9000 Aalborg**

**CVR-nr: 30 58 60 34**

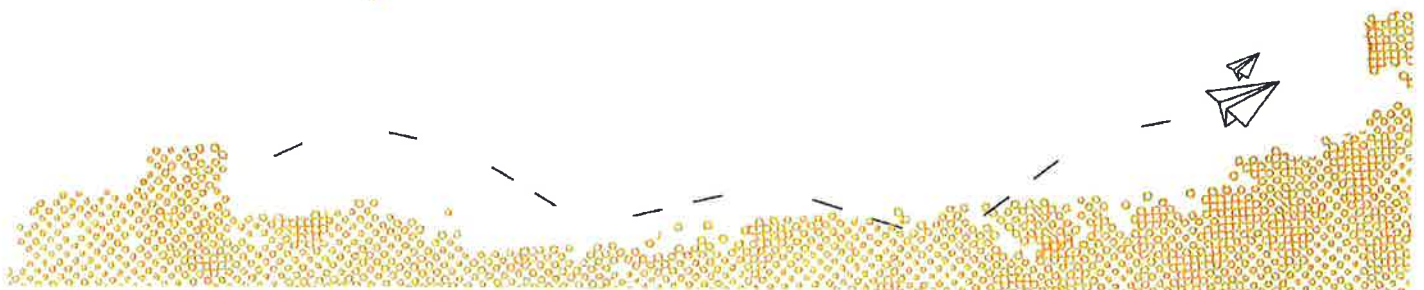
**ÅRSRAPPORT**  
**1. januar - 31. december 2020**

**(14. regnskabsår)**

Godkendt på selskabets generalforsamling, den 10/5 2021



Dirigent, Mads Lendrup Werning



INDHOLDSFORTEGNELSE

<b>Påtegninger</b>	
Ledelsespåtegning	3
Den uafhængige revisors revisionspåtegning	4
<b>Ledelsesberetning mv.</b>	
Selskabsoplysninger	7
Ledelsesberetning	8
<b>Årsregnskab 1. januar - 31. december 2020</b>	
Resultatopgørelse	9
Balance	10
Noter	12
Anvendt regnskabspraksis	13

## LEDELSESPÅTEGNING

Bestyrelsen og direktionen har dags dato behandlet og godkendt årsrapporten for perioden 1. januar - 31. december 2020 for Selo Nordic A/S.

Årsrapporten aflægges i overensstemmelse med årsregnskabsloven.

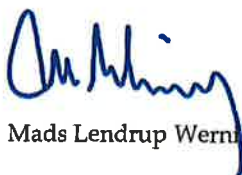
Det er vores opfattelse, at årsregnskabet giver et retvisende billede af selskabets aktiver, passiver og finansielle stilling pr. 31. december 2020 samt af resultatet af selskabets aktiviteter for perioden 1. januar - 31. december 2020.

Ledelsesberetningen indeholder efter vores opfattelse en retvisende redegørelse for de forhold, beretningen omhandler.

Årsrapporten indstilles til generalforsamlingens godkendelse.

Aalborg, den 10/5 2021

### Direktion

  
Mads Lendrup Werning

### Bestyrelse

  
Gert-Jan Henri Ooms  
Formand

  
Mads Lendrup Werning

  
Willibrord Maria Woertman

## DEN UAFHÆNGIGE REVISORS REVISIONSPÅTEGNING

Til kapitalejerne i Selo Nordic A/S

### Konklusion

Vi har udført årsregnskabet for Selo Nordic A/S for perioden 1. januar - 31. december 2020, der omfatter resultatopgørelse, balance og noter, herunder anvendt regnskabspraksis. Årsregnskabet udarbejdes efter årsregnskabsloven.

Det er vores opfattelse, at årsregnskabet giver et retvisende billede af selskabets aktiver, passiver og finansielle stilling pr. 31. december 2020 samt af resultatet af selskabets aktiviteter for perioden 1. januar - 31. december 2020 i overensstemmelse med årsregnskabsloven.

### Grundlag for konklusion

Vi har udført vores revision i overensstemmelse med internationale standarder om revision og de yderligere krav, der er gældende i Danmark. Vores ansvar ifølge disse standarder og krav er nærmere beskrevet i revisionspåtegningens afsnit "Revisors ansvar for revisionen af årsregnskabet". Vi er uafhængige af selskabet i overensstemmelse med internationale etiske regler for revisorer (IESBA's Etiske regler) og de yderligere krav, der er gældende i Danmark, ligesom vi har opfyldt vores øvrige etiske forpligtelser i henhold til disse regler og krav. Det er vores opfattelse, at det opnåede revisionsbevis er tilstrækkeligt og egnet som grundlag for vores konklusion.

### Ledelsens ansvar for årsregnskabet

Ledelsen har ansvaret for udarbejdelsen af et årsregnskab, der giver et retvisende billede i overensstemmelse med årsregnskabsloven. Ledelsen har endvidere ansvaret for den interne kontrol, som ledelsen anser nødvendig for at udarbejde et årsregnskab uden væsentlig fejlinformation, uanset om denne skyldes besvigelser eller fejl.

Ved udarbejdelsen af årsregnskabet er ledelsen ansvarlig for at vurdere selskabets evne til at fortsætte driften; at oplyse om forhold vedrørende fortsat drift, hvor dette er relevant; samt at udarbejde årsregnskabet på grundlag af regnskabsprincippet om fortsat drift, medmindre ledelsen enten har til hensigt at likvidere selskabet, indstille driften eller ikke har andet realistisk alternativ end at gøre dette.

### Revisors ansvar for revisionen af årsregnskabet

Vores mål er at opnå høj grad af sikkerhed for, om årsregnskabet som helhed er uden væsentlig fejlinformation, uanset om denne skyldes besvigelser eller fejl, og at afgive en revisionspåtegning med en konklusion. Høj grad af sikkerhed er et højt niveau af sikkerhed, men er ikke en garanti for, at en revision, der udføres i overensstemmelse med internationale standarder om revision og de yderligere krav, der er gældende i Danmark, altid vil afdække væsentlig fejlinformation, når sådan findes. Fejlinformationer kan opstå som følge af besvigelser eller fejl og kan betragtes som væsentlige, hvis det med rimelighed kan forventes, at de enkeltvis eller samlet har indflydelse på de økonomiske beslutninger, som regnskabsbrugerne træffer på grundlag af årsregnskabet.

Som led i en revision, der udføres i overensstemmelse med internationale standarder om revision og de yderligere krav, der er gældende i Danmark, foretager vi faglige vurderinger og opretholder professionel skepsis under revisionen. Herudover:

- Identificerer og vurderer vi risikoen for væsentlig fejlinformation i årsregnskabet, uanset om denne skyl-

## DEN UAFHÆNGIGE REVISORS REVISIONSPÅTEGNING

des besvigelser eller fejl, udformer og udfører revisionshandlinger som reaktion på disse risici samt opnår revisionsbevis, der er tilstrækkeligt og egnet til at danne grundlag for vores konklusion. Risikoen for ikke at opdage væsentlig fejlinformation forårsaget af besvigelser er højere end ved væsentlig fejlinformation forårsaget af fejl, idet besvigelser kan omfatte sammensværgelser, dokumentfalsk, bevidste udeladelser, vildledning eller tilsidesættelse af intern kontrol.

- Opnår vi forståelse af den interne kontrol med relevans for revisionen for at kunne udforme revisionshandlinger, der er passende efter omstændighederne, men ikke for at kunne udtrykke en konklusion om effektiviteten af selskabets interne kontrol.
- Tager vi stilling til, om den regnskabspraksis, som er anvendt af ledelsen, er passende, samt om de regnskabsmæssige skøn og tilknyttede oplysninger, som ledelsen har udarbejdet, er rimelige.
- Konkluderer vi, om ledelsens udarbejdelse af årsregnskabet på grundlag af regnskabsprincippet om fortsat drift er passende, samt om der på grundlag af det opnåede revisionsbevis er væsentlig usikkerhed forbundet med begivenheder eller forhold, der kan skabe betydelig tvivl om selskabets evne til at fortsætte driften. Hvis vi konkluderer, at der er en væsentlig usikkerhed, skal vi i vores revisionspåtegning gøre opmærksom på oplysninger herom i årsregnskabet eller, hvis sådanne oplysninger ikke er tilstrækkelige, modificere vores konklusion. Vores konklusioner er baseret på det revisionsbevis, der er opnået frem til datoen for vores revisionspåtegning. Fremtidige begivenheder eller forhold kan dog medføre, at selskabet ikke længere kan fortsætte driften.
- Tager vi stilling til den samlede præsentation, struktur og indhold af årsregnskabet, herunder noteoplysningerne, samt om årsregnskabet afspejler de underliggende transaktioner og begivenheder på en sådan måde, at der gives et retvisende billede heraf.

Vi kommunikerer med den øverste ledelse om blandt andet det planlagte omfang og den tidsmæssige placering af revisionen samt betydelige revisionsmæssige observationer, herunder eventuelle betydelige mangler i intern kontrol, som vi identificerer under revisionen.

### Udtalelse om ledelsesberetningen

Ledelsen er ansvarlig for ledelsesberetningen.

Vores konklusion om årsregnskabet omfatter ikke ledelsesberetningen, og vi udtrykker ingen form for konklusion med sikkerhed om ledelsesberetningen.

I tilknytning til vores revision af årsregnskabet er det vores ansvar at læse ledelsesberetningen og i den forbindelse overveje, om ledelsesberetningen er væsentligt inkonsistent med årsregnskabet eller vores viden opnået ved revisionen eller på anden måde synes at indeholde væsentlig fejlinformation.

Vores ansvar er derudover at overveje, om ledelsesberetningen indeholder krævede oplysninger i henhold til årsregnskabsloven.

Baseret på det udførte arbejde er det vores opfattelse, at ledelsesberetningen er i overensstemmelse med årsregnskabet og er udarbejdet i overensstemmelse med årsregnskabslovens krav. Vi har ikke fundet væ-

Selo Nordic A/S

DEN UAFHÆNGIGE REVISORS REVISIONSPÅTEGNING

sentlig fejlinformation i ledelsesberetningen.

Risskov, den 10/5 2021

**REVISORHUSET**  
godkendte revisorer a/s  
CVR-nr.: 26593093

  
Jacob Wetke Kronborg  
Registreret revisor  
mne35793

Selo Nordic A/S



**SELSKABSOPLYSNINGER**

<b>Selskabet</b>	Selo Nordic A/S Hjølماغervej 32 9000 Aalborg
	CVR-nr.: 30 58 60 34 Regnskabsår: 1. januar - 31. december
<b>Bestyrelse</b>	Gert-Jan Henri Ooms, formand Mads Lendrup Werning Willibrord Maria Woertman
<b>Direktion</b>	Mads Lendrup Werning
<b>Pengeinstitut</b>	Danske Bank Jægergårdsgade 101B 8000 Aarhus C
<b>Revisor</b>	REVISORHUSET godkendte revisorer a/s Ravnsøvej 52 8240 Risskov

## LEDELSESBERETNING

### **Selskabets væsentligste aktiviteter**

Selskabets væsentligste aktiviteter har i lighed med tidligere år bestået af udvikling, opbygning og levering af komplette pakke- og processystemer, samt hermed forbundet servicevirksomhed til food- og nonfoodindustrien.

### **Udviklingen i selskabets aktiviteter og økonomiske forhold**

Selskabet har fortsat sine normale driftsaktiviteter. Der har ikke været enkeltstående begivenheder i regnskabsåret, som er af så væsentlig karakter, at det kræver omtale i ledelsesberetningen.

Årets udvikling og resultat er som forventet.

### **Betydningsfulde hændelser indtruffet efter statusdag**

Der er efter regnskabsårets afslutning ikke indtruffet begivenheder, som væsentligt vil kunne påvirke selskabets finansielle stilling.



## RESULTATOPGØRELSE

1. JANUAR - 31. DECEMBER 2020

	2020	2019
<b>BRUTTOFORTJENESTE</b>	<b>6.819.633</b>	<b>5.926.476</b>
1 Personalemkostninger	-3.102.429	-3.143.851
Af- og nedskrivninger af materielle og immaterielle anlægsaktiver	-96.436	-92.039
<b>DRIFTSRESULTAT</b>	<b>3.620.768</b>	<b>2.690.586</b>
Andre finansielle omkostninger	-34.923	-28.181
<b>RESULTAT FØR SKAT</b>	<b>3.585.845</b>	<b>2.662.405</b>
Skat af årets resultat	-800.602	-598.539
<b>ÅRETS RESULTAT</b>	<b>2.785.243</b>	<b>2.063.866</b>
<b>FORSLAG TIL RESULTATDISPONERING</b>		
Forslag til udbytte for regnskabsåret	2.000.000	2.000.000
Overført resultat	785.243	63.866
<b>DISPONERET I ALT</b>	<b>2.785.243</b>	<b>2.063.866</b>

## BALANCE PR. 31. DECEMBER 2020

## AKTIVER

	2020	2019
Andre anlæg, driftsmateriel og inventar	95.709	145.798
<b>Materielle anlægsaktiver</b>	<b>95.709</b>	<b>145.798</b>
Deposita	28.500	80.779
<b>Finansielle anlægsaktiver</b>	<b>28.500</b>	<b>80.779</b>
<b>ANLÆGSAKTIVER</b>	<b>124.209</b>	<b>226.577</b>
Tilgodehavender fra salg og tjenesteydelser	1.878.420	2.459.219
Igangværende arbejder for fremmed regning	339.051	612.308
Andre tilgodehavender	74.222	345
Periodeafgrænsningsposter	65.255	8.595
<b>Tilgodehavender</b>	<b>2.356.948</b>	<b>3.080.467</b>
<b>Likvide beholdninger</b>	<b>4.947.871</b>	<b>1.663.564</b>
<b>OMSÆTNINGSAKTIVER</b>	<b>7.304.819</b>	<b>4.744.031</b>
<b>AKTIVER</b>	<b>7.429.028</b>	<b>4.970.608</b>

## BALANCE PR. 31. DECEMBER 2020

## PASSIVER

	2020	2019
Virksomhedskapital	500.000	500.000
Overført resultat	1.517.087	731.844
Forslag til udbytte for regnskabsåret	2.000.000	2.000.000
<b>EGENKAPITAL</b>	<b>4.017.087</b>	<b>3.231.844</b>
Kreditinstitutter	19.327	18.263
Leverandører af varer og tjenesteydelser	2.256.454	1.122.369
Selskabsskat	330.602	106.819
Anden gæld	805.558	491.313
<b>Kortfristede gældsforpligtelser</b>	<b>3.411.941</b>	<b>1.738.764</b>
<b>GÆLDSFORPLIGTELSER</b>	<b>3.411.941</b>	<b>1.738.764</b>
<b>PASSIVER</b>	<b>7.429.028</b>	<b>4.970.608</b>

- 2 Kontraktlige forpligtelser og eventualposter mv.
- 3 Pantsætninger og sikkerhedsstillelser

## NOTER

	2020	2019
<b>1 Personaleomkostninger</b>		
Antal personer beskæftiget	4	4
Lønninger	2.913.743	2.963.533
Pensioner	153.648	151.580
Andre omkostninger til social sikring	35.038	28.738
<b>Personaleomkostninger i alt</b>	<b>3.102.429</b>	<b>3.143.851</b>

**2 Kontraktlige forpligtelser og eventualposter mv.**

Selskabets samlede eventualforpligtelser udgør pr. 31. december 2020 t.kr. 326.

Endvidere påhviler der selskabet normale garantiforpligtelser for leverede varer.

**3 Pantsætninger og sikkerhedsstillelser**

Der er ikke stillet sikkerhed eller givet pant i selskabets aktiver.

## ANVENDT REGNSKABSPRAKSIS

### GENERELT

Årsregnskabet for Selo Nordic A/S for 2020 er udarbejdet i overensstemmelse med årsregnskabslovens bestemmelser for selskaber i regnskabsklasse B.

Årsregnskabet er aflagt efter samme regnskabspraksis som sidste år og aflægges i danske kroner.

#### Generelt om indregning og måling

Perioderegnskabet er udarbejdet med udgangspunkt i det historiske kostprisprincip.

Indtægter indregnes i resultatopgørelsen i takt med at de indtjenes. Endvidere indregnes i resultatopgørelsen alle omkostninger, der er afholdt for at opnå årets indtjening.

Aktiver indregnes i balancen, når det er sandsynligt at fremtidige økonomiske fordele vil tilflyde selskabet, og aktivets værdi kan måles pålideligt.

Forpligtelser indregnes i balancen, når det er sandsynligt, at fremtidige økonomiske fordele vil fragå selskabet, og forpligtelsens værdi kan måles pålideligt.

Ved første indregning måles aktiver og forpligtelser til kostpris. Efterfølgende måles aktiver og forpligtelser som beskrevet for hver enkelt.

Ved indregning og måling tages hensyn til forudsigelige tab og risici, der fremkommer, inden årsregnskabet aflægges, og som be- eller afkræfter forhold, der eksisterer på balancedagen.

#### Leasing

Ydelser til operationelle leasingkontrakter indregnes lineært i resultatopgørelsen over leasingperioden. Restforpligtelsen oplyses under eventualforpligtelser.

#### Omregning af fremmed valuta

Transaktioner i fremmed valuta omregnes til transaktionsdagens kurs. Gevinster og tab, der opstår mellem transaktionsdagens kurs og kursen på betalingsdagen, indregnes i resultatopgørelsen under den omkostningsart de vedrører.

## RESULTATOPGØRELSEN

### Generelt

Med henvisning til årsregnskabslovens § 32 er visse indtægter og omkostninger sammendraget i regnskabsposten bruttofortjeneste.

#### Bruttofortjeneste

Bruttofortjenesten består af sammentrækning af regnskabsposterne "nettoomsætning, omkostninger til råvarer og hjælpematerialer samt andre eksterne omkostninger".

#### Nettoomsætning

Nettoomsætningen, som består af afsluttede projekter samt igangværende projekter for fremmed regning, indregnes i resultatopgørelsen i takt med, at produktionen udføres, hvorved nettoomsætningen svarer til

## ANVENDT REGNSKABSPRAKSIS

salgsværdien af årets udførte arbejder (produktionsmetoden). Nettoomsætningen indregnes ekskl. moms og med fradrag af rabatter i forbindelse med salget.

### Andre eksterne omkostninger

Andre eksterne omkostninger omfatter salgskomkostninger, autodrift, andre driftsmiddelomkostninger, lokaleomkostninger, øvrige personaleomkostninger og administrationsomkostninger.

### Personaleomkostninger

Personaleomkostninger omfatter lønninger og øvrige lønrelaterede omkostninger.

### Finansielle indtægter og omkostninger

Finansielle indtægter og omkostninger indregnes i resultatopgørelsen med de beløb, der vedrører regnskabsåret. Finansielle poster omfatter renteindtægter og -omkostninger, gebyrer og garantiprovisioner samt tillæg og godtgørelser under acontoskatteordningen mv.

### Skat af årets resultat

Årets skat, som består af årets aktuelle skat og forskydning i udskudt skat, indregnes i resultatopgørelsen med den del, der kan henføres til årets resultat, og direkte på egenkapitalen med den del, der kan henføres til posteringer direkte på egenkapitalen.

## BALANCEN

### Materielle anlægsaktiver

Materielle anlægsaktiver måles ved første indregning til kostpris og efterfølgende til kostpris med fradrag af akkumulerede af- og nedskrivninger.

Afskrivningsgrundlaget er kostpris med fradrag af forventet restværdi efter afsluttet brugstid.

Kostprisen omfatter anskaffelsesprisen samt omkostninger direkte tilknyttet anskaffelsen indtil det tidspunkt, hvor aktivet er klar til at blive taget i brug.

Der foretages lineære afskrivninger baseret på følgende vurdering af aktivernes forventede brugstider og restværdier:

	<u>Brugstid</u>	<u>Restværdi</u>
Andre anlæg, driftsmateriel og inventar	5 år	0 %

Fortjeneste eller tab ved afhændelse af materielle anlægsaktiver opgøres som forskellen mellem salgspris med fradrag af salgskomkostninger og den regnskabsmæssige værdi på salgstidspunktet. Fortjeneste eller tab indregnes i resultatopgørelsen under andre driftsindtægter/andre driftsomkostninger.

### Deposita

Deposita måles til anskaffelsespris.

## ANVENDT REGNSKABSPRAKSIS

### **Tilgodehavender**

Tilgodehavender måles til amortiseret kostpris, hvilket sædvanligvis svarer til nominal værdi. Værdien reduceres med nedskrivning til imødegåelse af forventede tab.

### **Igangværende arbejder for fremmed regning**

Igangværende arbejder for fremmed regning måles til salgsværdien af det udførte arbejde. Salgsværdien måles på baggrund af færdiggørelsesgraden på balancedagen og de samlede forventede indtægter på det enkelte igangværende arbejde.

Når salgsværdien ikke kan opgøres pålideligt, måles salgsværdien til de medgæede omkostninger eller netrealisationsværdien, såfremt denne er lavere.

Det enkelte igangværende arbejde indregnes i balancen under tilgodehavender eller gældsforpligtelser afhængig af nettoværdien af salgssummen med fradrag af acontofaktureringer.

Forudbetalinger fra kunder indregnes under forpligtelser.

Omkostninger i forbindelse med salgsarbejde og opnåelse af kontrakter indregnes i resultatopgørelsen i takt med, at de afholdes.

### **Periodeafgrænsningsposter**

Periodeafgrænsningsposter indregnet under aktiver omfatter afholdte omkostninger vedrørende efterfølgende regnskabsår.

### **Egenkapital**

Forslag til udbytte for regnskabsåret indregnes som en særskilt post under egenkapitalen. Forslag til udbytte indregnes som en forpligtelse på tidspunktet for vedtagelse på generalforsamlingen.

### **Selskabsskat og udskudt skat**

Aktuelle skatteforpligtelser og tilgodehavende aktuel skat indregnes i balancen som beregnet skat af årets skattepligtige indkomst reguleret for skat af tidligere års skattepligtige indkomster samt for betalte acontoskatter.

Udskudt skat måles efter den balanceorienterede gælds metode af midlertidige forskelle mellem regnskabsmæssig og skattemæssig værdi af aktiver og forpligtelser. I de tilfælde, f.eks. vedrørende aktier, hvor opgørelse af skatteværdien kan foretages efter alternative beskatningsregler, måles udskudt skat på grundlag af den planlagte anvendelse af aktivet henholdsvis afvikling af forpligtelsen.

### **Gældsforpligtelser**

Andre gældsforpligtelser, som omfatter gæld til leverandører, forventede omkostninger til igangværende projekter samt anden gæld, måles til amortiseret kostpris, hvilket sædvanligvis svarer til nominal værdi.