



CS-City Stilladser ApS

ÅRSRAPPORT 2021

CS-City Stilladser ApS - Axel Gruhns Vej 10 - 8270 Højbjerg - CVR-nr. 30 57 33 74

Årsrapporten er fremlagt og godkendt på selskabets ordinære generalforsamling den 16. marts 2022 - Dirigent: Jakob Østervang



Indhold

LEDELSESBERETNING

Om CS-City Stilladser ApS	3
Status på året der er gået	4
5-års økonomisk udvikling	5
Forventninger til 2022	6
Skræddersyede løsninger	7
Århus Stilladsudlejning ApS	8
Glimt fra 2021	9
Støtte til lokalsamfundet	10

ÅRSREGNSKAB 2021

Resultatopgørelse	
1. januar - 31. december 2021	12
Balance pr. 31. december 2021	13
Egenkapitalopgørelse	15
Noter til årsrapporten	16
Anvendt regnskabspraksis	20
Selskabsoplysninger	24
Ledelsespåtegning	24
Den uafhængige revisors revisionspåtegning	25



Vi er garant for ekstremt stabile stilladser og platforme

Specialister inden for nøglefærdige projekter

Hos CS-City Stilladser tilbyder vi professionel stilladsopsætning og -udlejning i hele Danmark. Vi har en målsætning om at være markedsførende inden for nøglefærdige projekter (turn-key), og vi arbejder målrettet, gennem hårdt arbejde, stor fleksibilitet, kreativitet og engagement, på at nå vores mål og samtidig yde den bedste service til vores kunder.

Siden starten i 2004 har det været vores mål vedvarende at udvikle egne visioner, politikker og strategier, som gør det muligt at levere stilladsarbejder ud over det sædvanlige. Vi beskæftiger i dag mere end 30 ansatte. Hovedkontoret ligger i Aarhus med en tilknyttet afdeling i Aalborg.

Specialydelser som f.eks. professionelle arbejdsplatforme

Med professionelle arbejdsplatforme fra CS-City Stilladser opnår du en fleksibilitet, der gør det lettere og hurtigere at løse konkrete opgaver end ved brug af klassiske stilladser. Platformene kan hæves og sænkes trinløst til den korrekte arbejds højde, så de bliver sat i den ideelle højde for at løse opgaven optimalt, helt op til 200 meters højde. Platformene er ekstremt stabile, kan løfte op til 4 tons og er udstyret med strømudtag på arbejdsdækket, så håndværkerne kan tilslutte deres elværktøjer.



Selskabets væsentligste aktiviteter

Selskabets formål er at udleje stilladsmateriel og anden hermed beslægtet virksomhed.

Vi skaber rammen om dit byggeri

Vi tilbyder stillads og opsætning til enhver opgave. Et samarbejde med CS-City Stilladser betyder, at du som kunde får unikke skræddersyede stilladsløsninger, som passer netop til de krav, der bliver stillet i dit projekt.



Andre lokationer for vores stilladsudlejning

- Hjørring
- Viborg
- Silkeborg
- Holstebro
- Horsens
- Vejle
- Esbjerg
- Fredericia
- Kolding
- Haderslev
- Aabenraa
- Sønderborg

Et år med travlhed og fokus på udvikling

Stor efterspørgsel på vores stilladser

I løbet af regnskabsåret 2021 har vi alle både skullet tage højde for nedlukning og genåbning grundet covid-19-situationen. Vi er dog kommet godt igennem det hele, og vi føler os privilegerede over, at vi sammen med vores fleksible og engagerede medarbejdere har kunnet holde firmaet godt i gang.

Fokus har igen i år været sikkerheden omkring vores stilladser, platforme m.m. Sikkerheden skal være i top ved samtlige byggeprojekter. Bl.a. har vi et stort udvalg af hejseudstyr til stilladser.

Derudover har vi i 2021 målbevidst øget vores kendskabsgrad i både erhvervslivet og hos private.

Udviklingen i aktiviteter og økonomiske forhold

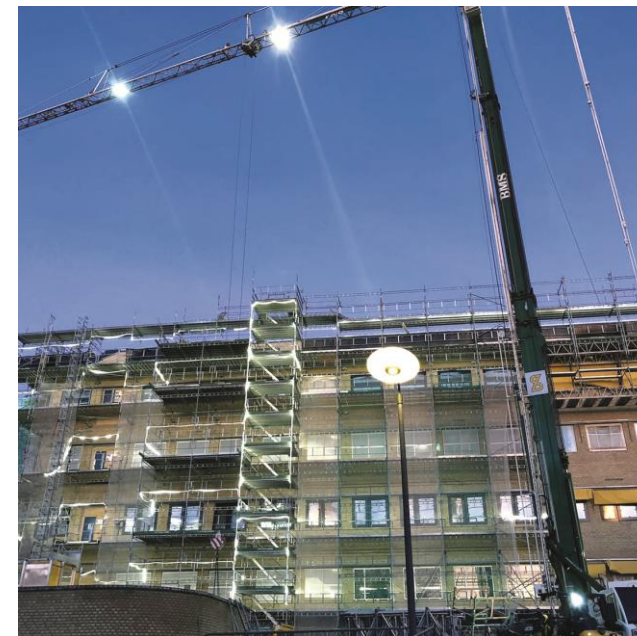
Selskabets resultatopgørelse for 2021 udviser et overskud på kr. 787.517, og selskabets balance pr. 31. december 2021 udviser en egenkapital på kr. 4.065.399.

Årets resultat anses som tilfredsstillende.

Mark Hansen

Direktør

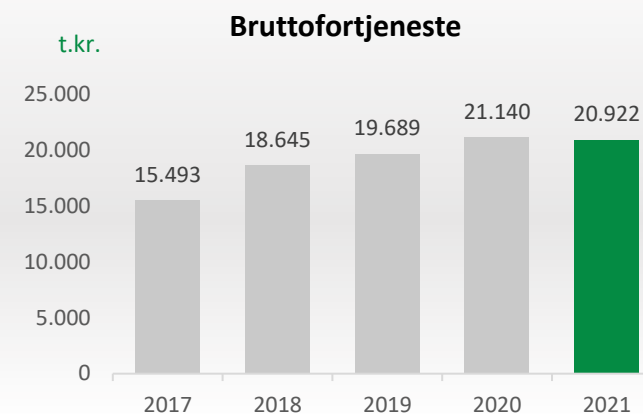
CS-City Stilladser ApS



5-års økonomisk udvikling for CS-City Stilladser ApS

Set over en 5-årig periode kan selskabets udvikling beskrives ved følgende hovedtal:

t.kr.	2017	2018	2019	2020	2021
Resultat					
Bruttofortjeneste	15.493	18.645	19.689	21.140	20.922
Resultat før finansielle poster	1.629	1.442	1.606	2.032	999
Resultat af finansielle poster	(368)	(228)	(144)	(50)	43
Årets resultat	974	932	1.034	1.539	788
Balance					
Balancesum	14.639	18.516	14.719	14.636	15.539
Egenkapital	4.273	5.205	6.238	4.778	4.065
Antal medarbejdere	28	33	31	34	30



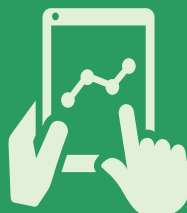
Bruttofortjeneste

20,9
mio. kr.



Årets resultat

0,79
mio. kr.



Egenkapital

4,1
mio. kr.



Medarbejdere

30





Vores forventninger til 2022

Vores strategi vil fortsat være at udføre vores arbejde efter alle sikkerhedsforanstaltninger samt at overholde aftalte deadlines. Med udgangspunkt i en stabil og opadgående ordremængde forventer vi et godt resultat i det kommende regnskabsår.

Vores forventninger til 2022 er positive, og vi forventer, at vi fortsat vil vokste, i takt med at flere entreprenørvirksomheder i henholdsvis Aarhus og Aalborg vil påbegynde bygning af boligkomplekser.

DIAMANTSERVISING
70 202 204

Skræddersyede løsninger til alle – både vejledning, udlejning og opsætning



Facadestillads

Den mest almindelige stilladstype, som oftest ses i gadebilledet.



Murerstillads

Stilladser med en stærk konstruktion, der kan bære mange håndværkere på én gang.



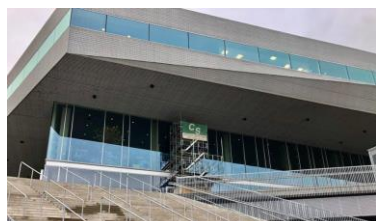
Specialstillads

Vi tilbyder en bred vifte af specialtilpassede stillads-løsninger til dit projekt.



Stilladstilbehør

Vi sikrer, at håndværkerne sikkert og trygt kan løse arbejdet i alle højder.



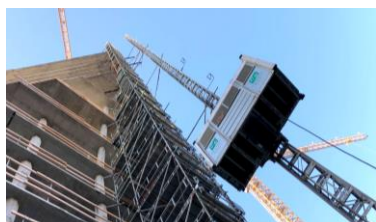
Rullestillads

Fleksible og små stilladser, der typisk anvendes til mindre reparationsopgaver, maling af udhæng mv.



Faldsikring

Faldsikring på stilladsarbejde redder liv og er med til at skabe tryghed hos dine ansatte.



Person- og materialehejs

Vi er leveringsdygtige i alle former og typer af professionelle person- og materialehejser.



Overdækning

Når du vælger stilladsoverdækning, undgår du mange af de sædvanlige gener forbundet med dårligt vejr.



Arbejdsplatforme

Med arbejdsplatforme opnår du en fleksibilitet, og du kan løse dine projekter lettere og hurtigere.

Opsætning af stillads i hele landet

Hos CS-City Stilladser tilbyder vi en bred vifte af løsninger til vores kunder, herunder et stort udvalg af forskellige stilladser og opsætning til alle typer af opgaver i hele landet. Med erfaring siden 2004 kan vi tilbyde fleksible, skræddersyede løsninger, der passer til netop dine projekter.

Sikkerheden i top

Med vores brede erfaring kan vi sikre, at dine medarbejdere føler sig trygge i at arbejde i alle højder, hvor vi tilbyder en lang række løsninger af faldsikringsudstyr. Vi kan derfor være med til at sikre, at sikkerheden er i top ved jeres byggeprojekt.

I tæt samarbejde med Århus Stilladsudlejning ApS findes der en løsning på det meste

Vores søsterselskab, Århus Stilladsudlejning ApS, har til formål at udleje stilladsmateriel og platforme til os i CS-City Stilladser. Firmaerne holder til på samme adresse i Aarhus, og samarbejdet er en fast rutine og aftale om materialeressourcerne.

Professionelle platforme får arbejdet til at glide lettere

Et eksempel på vores erfarne tilgang til tingene er **professionelle platforme**. De gør ikke bare selve arbejdsgangen mere fleksibel – de kan også tilpasses til enhver bygning med de hjørner, fremspring og andre forhindringer, der måtte være. Det minimerer risikoen for arbejdsulykker og gør det nemmere for håndværkerne at komme til de steder, der kan være vanskelige at nå med et stillads.

Skal arbejdsplatformen placeres på en gade, hvor trafikanterne fortsat skal have mulighed for at passere, monteres platformen på en gennemgangsramme, så fodgængere kan komme sikkert forbi.

**Århus
Stilladsudlejning ApS**





Glimt fra 2021

Hobro Arresthus

I forbindelse med renoveringen af Hobro Arresthus har CS-City Stilladser opført facadestilladser, overdækning og specialstilladser for at imødekomme kundens behov.

Aarhus Ø

Stilladsprojekt på Aarhus Ø ved Bassin 7. Projektet krævede ikke mindre end 150 tons Haki-stillads.

Aabybro

Aabybrocenteret er et projekt med en blanding af almene boliger, private boliger samt detail, hvor CS-City Stilladser har leveret HAKI stillads til facade og tagarbejde.

Bartholin

Universitetsparkens Bartholin. Bygninger skal energirenoveres, hvilket bl.a. indebærer udskiftning af vinduer, døre og tagbelægning. Til disse opgaver m.fl. har CS-City Stilladser opstillet stilladser og overdækninger.

Vi udvikler vores medarbejdere – og støtter lokalsamfundet

Dygtige medarbejdere er et vigtigt element i vores succes

Hos CS-City Stilladser har vi veluddannede medarbejdere, som er med til at tilbyde vores kunder et højt professionelt niveau. De er med til at sikre, at alle kvalitetsstandarder bliver overholdt, så vores kunder kan føle sig trygge ved at anvende os i forbindelse med opsætning af stilladser.

Vi sender alle vores ansatte på efteruddannelse og kurser, så de er opdateret på de nyeste sikkerheds- og kvalitetsstandarder. Vi har altid fokus på, at sikkerheden er i top ved vores kunders byggeprojekter.



Sponsorater

Vi mener, det er vigtigt at give tilbage til lokalsamfundet. Derfor har vi udvidet vores samarbejde med AGF, hvor vi nu har opgraderet samarbejdet til sølvstatus. Vi har yderligere opgraderet vores samarbejde med Brabrand Håndbold til guldsponsor og er fortsat sponsor i Brabrand Fodbold, da vi mener, at det er vigtigt at støtte ungdommen i lokalsamfundet.



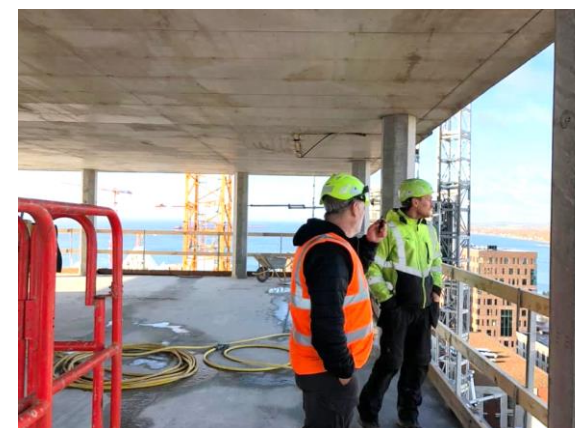
ÅRSREGNSKAB

Resultatopgørelse	
1. januar - 31. december 2021	12
Balance pr. 31. december 2021	13
Egenkapitalopgørelse	15
Noter til årsrapporten	16
Anvendt regnskabspraksis	20
Selskabsoplysninger	24
Ledelsespåtegning	24
Den uafhængige revisors revisionspåtegning	25



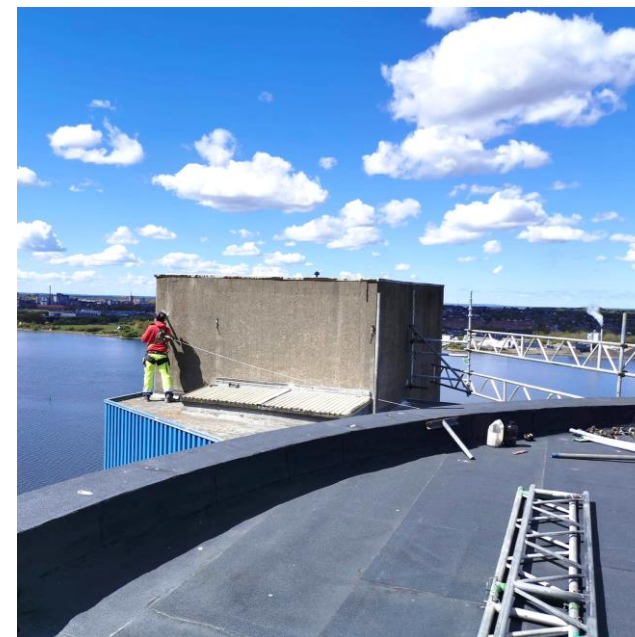
Resultatopgørelse 1. januar – 31. december 2021

	Note	2021 kr.	2020 kr.
Bruttofortjeneste		20.921.889	21.140.240
Personaleomkostninger	1	(18.367.455)	(17.682.158)
Resultat før af- og nedskrivninger		2.554.434	3.458.082
Af- og nedskrivninger af immaterielle og materielle anlægsaktiver	2	(1.555.693)	(1.425.637)
Resultat før finansielle poster		998.741	2.032.445
Finansielle indtægter	3	132.863	61.083
Finansielle omkostninger	4	(89.664)	(110.933)
Resultat før skat		1.041.940	1.982.595
Skat af årets resultat	5	(254.423)	(443.651)
Årets resultat		787.517	1.538.944
Forslag til resultatdisponering			
Foreslået udbytte		0	1.500.000
Overført resultat		787.517	38.944
		787.517	1.538.944



Balance pr. 31. december 2021

	Note	2021 kr.	2020 kr.
Aktiver			
Goodwill		1.139.762	1.328.589
Immaterielle anlægsaktiver	6	1.139.762	1.328.589
Andre anlæg, driftsmateriel og inventar		2.978.864	3.938.589
Materielle anlægsaktiver	7	2.978.864	3.938.589
Deposita		138.030	133.108
Finansielle anlægsaktiver		138.030	133.108
Anlægsaktiver i alt		4.256.656	5.400.286
Tilgodehavender fra salg og tjenesteydelser		5.883.686	5.087.531
Tilgodehavender hos tilknyttede virksomheder		5.030.372	2.618.354
Andre tilgodehavender		14.510	164.395
Periodeafgrænsningsposter		354.026	284.463
Tilgodehavender		11.282.594	8.154.743
Likvide beholdninger		0	1.080.587
Omsætningsaktiver i alt		11.282.594	9.235.330
Aktiver i alt		15.539.250	14.635.616

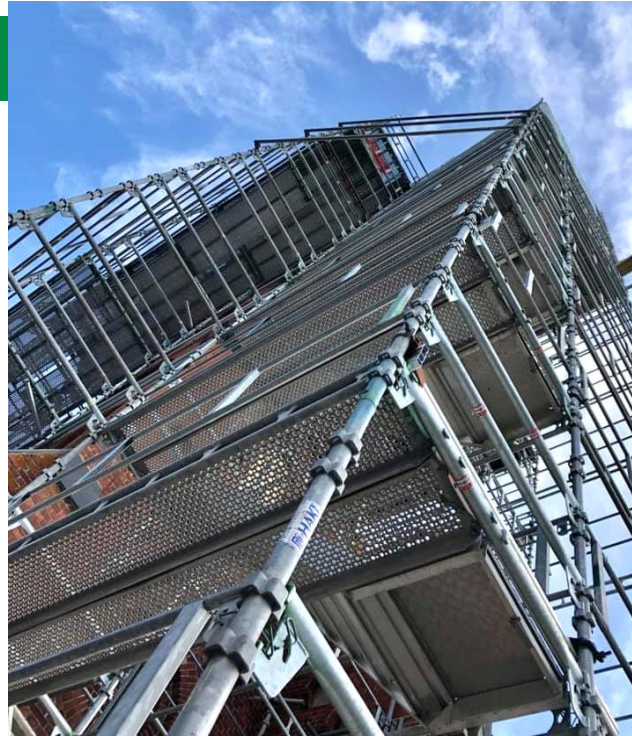


Balance pr. 31. december 2021

	Note	2021 kr.	2020 kr.
Passiver			
Virksomhedskapital		125.000	125.000
Overført resultat		3.940.399	3.152.882
Foreslået udbytte for regnskabsåret		0	1.500.000
Egenkapital		4.065.399	4.777.882
Hensættelse til udskudt skat	8	186.354	281.775
Andre hensættelser		150.000	180.000
Hensatte forpligtelser i alt		336.354	461.775
Leasingforpligtelser		1.184.106	1.738.918
Anden gæld		1.606.011	1.688.412
Langfristede gældsforpligtelser	9	2.790.117	3.427.330
Kortfristet del af langfristede gældsforpligtelser	9	530.739	532.687
Banker		41.700	0
Leverandører af varer og tjenesteydelser		625.158	418.050
Skyldigt sambeskatningsbidrag		349.844	493.666
Anden gæld		6.799.939	4.524.226
Kortfristede gældsforpligtelser		8.347.380	5.968.629
Gældsforpligtelser i alt		11.137.497	9.395.959
Passiver i alt		15.539.250	14.635.616
Eventualforpligtelser	10		
Pantsætninger og sikkerhedsstillelser	11		



Egenkapitalopgørelse

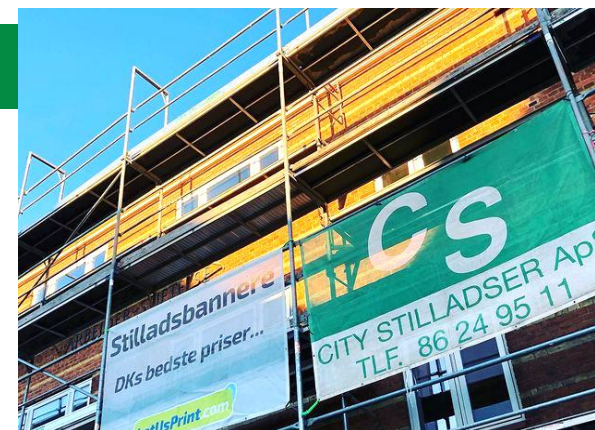


Egenkapital 1. januar 2021
 Betalt ordinært udbytte
 Årets resultat
Egenkapital 31. december 2021

Virksomheds- kapital	Overført resultat	Foreslået udbytte for regnskabsåret	I alt
125.000	3.152.882	1.500.000	4.777.882
0	0	(1.500.000)	(1.500.000)
0	787.517	0	787.517
125.000	3.940.399	0	4.065.399

Noter til årsrapporten

	2021	2020
	kr.	kr.
1 Personaleomkostninger		
Lønninger	15.153.079	14.765.491
Pensioner	2.139.500	2.050.176
Andre omkostninger til social sikring	563.983	428.080
Andre personaleomkostninger	510.893	438.411
	18.367.455	17.682.158
Gennemsnitligt antal beskæftigede medarbejdere	30	34
2 Af- og nedskrivninger af immaterielle og materielle anlægsaktiver		
Afskrivninger immaterielle anlægsaktiver	188.827	188.822
Afskrivninger materielle anlægsaktiver	1.366.866	1.236.815
	1.555.693	1.425.637
3 Finansielle indtægter		
Renteindtægter fra tilknyttede virksomheder	112.377	49.079
Andre finansielle indtægter	20.486	12.004
	132.863	61.083
4 Finansielle omkostninger		
Andre finansielle omkostninger	89.664	110.933
	89.664	110.933



Noter til årsrapporten

5 Skat af årets resultat

Årets aktuelle skat
 Årets udskudte skat

	2021	2020
	kr.	kr.
	349.844	494.978
	(95.421)	(51.327)
	254.423	443.651

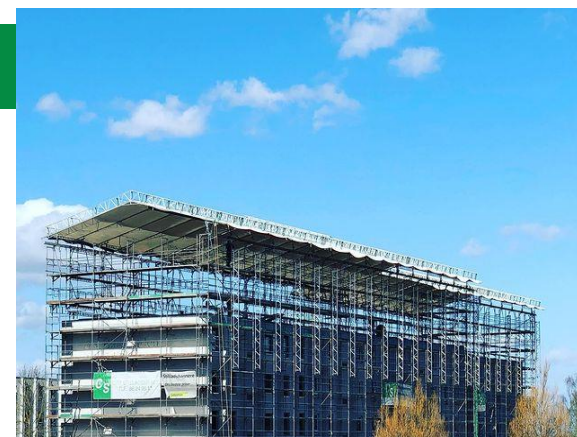
6 Immaterielle anlægsaktiver

Kostpris 1. januar 2021
 Kostpris 31. december 2021

Af- og nedskrivninger 1. januar 2021
 Årets afskrivninger
 Af- og nedskrivninger 31. december 2021

Regnskabsmæssig værdi 31. december 2021

	Goodwill
	3.776.530
	3.776.530
	2.447.941
	188.827
	2.636.768
	1.139.762



Noter til årsrapporten

7 Materielle anlægsaktiver

	Andre anlæg, driftsmateriel og inventar
Kostpris 1. januar 2021	10.203.330
Tilgang i årets løb	467.140
Afgang i årets løb	(556.233)
Kostpris 31. december 2021	<u>10.114.237</u>
Af- og nedskrivninger 1. januar 2021	6.264.740
Årets afskrivninger	1.366.866
Årets af- og nedskrivninger på afhændede aktiver	(496.233)
Af- og nedskrivninger 31. december 2021	<u>7.135.373</u>
Regnskabsmæssig værdi 31. december 2021	<u>2.978.864</u>
Regnskabsmæssig værdi af leasede aktiver	<u>1.994.624</u>

8 Hensættelse til udskudt skat

	2021	2020
	kr.	kr.
Hensættelse til udskudt skat 1. januar 2021	281.775	333.102
Udskudt skat indregnet i resultatopgørelsen	(95.421)	(51.327)
Hensættelse til udskudt skat 31. december 2021	<u>186.354</u>	<u>281.775</u>
Immaterielle anlægsaktiver	250.748	292.290
Materielle anlægsaktiver	(64.394)	(10.981)
	<u>186.354</u>	<u>281.775</u>



Noter til årsrapporten

9 Langfristede gældsforpligtelser

	Gæld 1. januar 2021	Gæld 31. december 2021	Afdrag næste år	Restgæld efter 5 år
Leasingforpligtelser	2.271.605	1.714.845	530.739	0
Anden gæld	1.688.412	1.606.011	0	0
	3.960.017	3.320.856	530.739	0

10 Eventualforpligtelser

Selskabet er sambeskattet med moderselskabet Stillads Holding 07 ApS (Administrationsselskab) og hæfter begrænset og subsidiært med øvrige sambeskattede selskaber for betaling af selskabsskat samt for kildeskat på udbytter, renter og royalties.

Selskabets lejemål er uopsigelige i henholdsvis 3 og 6 måneder. Forpligtelsen udgør i alt t.kr. 388 pr. 31. december 2021.

11 Pantsætninger og sikkerhedsstillelser

Til sikkerhed for gæld til kreditinstitutter, er der stillet virksomhedspant med t.kr. 5.500 i tilgodehavender fra salg, driftsmateriel, inventar og goodwill, hvis regnskabsmæssige værdi pr. 31. december 2021 udgør t.kr. 8.008.

Til sikkerhed for søsterselskabets gæld overfor kreditinstitutter har virksomheden stillet kaution for alt mellemværende.



Anvendt regnskabspraksis

Årsrapporten for CS-City Stilladser ApS for 2021 er aflagt i overensstemmelse med årsregnskabslovens bestemmelser for virksomheder i regnskabsklasse B med tilvalg af regler fra regnskabsklasse C.

Den anvendte regnskabspraksis er uændret i forhold til sidste år.

Generelt om indregning og måling

I resultatopgørelsen indregnes indtægter i takt med, at de indtjenes. Herudover indregnes værdireguleringer af finansielle aktiver og forpligtelser. I resultatopgørelsen indregnes ligeledes alle omkostninger, herunder afskrivninger og nedskrivninger.

Aktiver indregnes i balancen, når det er sandsynligt, at fremtidige økonomiske fordele vil tilflyde selskabet, og aktivets værdi kan måles pålideligt.

Forpligtelser indregnes i balancen, når det er sandsynligt, at fremtidige økonomiske fordele vil fragå selskabet, og forpligtelsens værdi kan måles pålideligt.

Ved første indregning måles aktiver og forpligtelser til kostpris. Efterfølgende måles aktiver og forpligtelser som beskrevet for hver enkelt regnskabspost nedenfor.

Visse finansielle aktiver og forpligtelser måles til amortiseret kostpris, hvorved der indregnes en konstant effektiv rente over løbetiden. Amortiseret kostpris opgøres som oprindelig kostpris med fradrag af eventuelle afdrag samt tillæg/fradrag af den akkumulerede amortisering af forskellen mellem kostpris og nominelt beløb.

Ved indregning og måling tages hensyn til forudsigelige tab og risici, der fremkommer, inden årsrapporten aflægges, og som be- eller afkræfter forhold, der eksisterede på balancedagen.

Opgørelse af goodwill

Ved køb af nye virksomheder anvendes overtagelsesmetoden, hvorefter de nytilkøbte virksomheders identificerede aktiver og forpligtelser måles til dagsværdi på erhvervelsestidspunktet. Der indregnes en hensat forpligtelse til dækning af omkostninger ved offentliggjorte omstruktureringer i den erhvervede virksomhed i forbindelse med købet. Der tages hensyn til skatteeffekten af de foretagne omvurderinger. Transaktionsomkostninger indregnes i resultatopgørelsen.

Resultatopgørelsen

Bruttofortjeneste

Selskabet anvender bestemmelsen i årsregnskabslovens § 32, hvorefter selskabets omsætning ikke er oplyst.

Bruttofortjeneste er et sammendrag af nettoomsætning samt andre driftsindtægter med fradrag af omkostninger til råvarer og hjælpematerialer og andre eksterne omkostninger.

Nettoomsætning

Indtægter fra udlejning af stilladsmateriel, indregnes i resultatopgørelsen, når levering og risikoovergang til køber har fundet sted, og hvis indtægten kan opgøres pålideligt og forventes modtaget.

Nettoomsætningen måles til det aftalte vederlag ekskl. moms og afgifter. Alle former for afgivne rabatter er fratrukket i nettoomsætningen.

Omkostninger til råvarer og hjælpematerialer

Omkostninger til råvarer og hjælpematerialer indeholder det forbrug af råvarer og hjælpematerialer, der er anvendt for at opnå årets nettoomsætning.

Anvendt regnskabspraksis

Andre driftsindtægter

Andre driftsindtægter indeholder regnskabsposter af sekundær karakter i forhold til virksomhedernes aktiviteter, herunder fortjeneste ved salg af materielle anlægsaktiver.

Andre eksterne omkostninger

Andre eksterne omkostninger omfatter omkostninger til salg, reklame, administration, lokaler, tab på debitorer, operationelle leasingomkostninger mv.

Personaleomkostninger

Personaleomkostninger omfatter løn og gager, inklusive feriepenge og pensioner samt andre omkostninger til social sikring mv. til selskabets medarbejdere. I personaleomkostninger er fratrukket modtagne godtgørelser fra offentlige myndigheder.

Af- og nedskrivninger

Af- og nedskrivninger indeholder årets af- og nedskrivninger af immaterielle og materielle anlægsaktiver.

Finansielle indtægter og omkostninger

Finansielle indtægter og omkostninger indregnes i resultatopgørelsen med de beløb, der vedrører regnskabsåret. Finansielle poster omfatter renteindtægter og –omkostninger, finansielle omkostninger ved finansiel leasing samt tillæg og godtgørelse under acontoskatteordningen mv.

Skat af årets resultat

Virksomheden er omfattet af de danske regler om tvungen sambeskatning.

Årets skat, som består af årets aktuelle selskabsskat og ændring i udskudt skat, indregnes i resultatopgørelsen med den del, der kan henføres til årets resultat, og direkte i egenkapitalen med den del, der kan henføres til posteringer direkte i egenkapitalen.

Balancen

Immaterielle anlægsaktiver

Goodwill

Goodwill afskrives over den vurderede økonomiske levetid, der fastlægges på baggrund af ledelsens erfaringer inden for de enkelte forretningsområder. Goodwill afskrives lineært over afskrivningsperioden, der udgør 20 år. Afskrivningsperioden er fastlagt ud fra en vurdering af, at der er tale om strategisk erhvervede virksomheder med en stærk markedsposition og langsigtet indtjeningsprofil.

Materielle anlægsaktiver

Andre anlæg, driftsmateriel og inventar måles til kostpris med fradrag af akkumulerede af- og nedskrivninger.

Afskrivningsgrundlaget er kostpris med fradrag af forventet restværdi efter afsluttet brugstid.

Kostpris omfatter anskaffelsesprisen og omkostninger direkte tilknyttet anskaffelsen indtil det tidspunkt, hvor aktivet er klar til brug. For egne fremstillede aktiver omfatter kostprisen direkte og indirekte omkostninger til materialer, komponenter, underleverandører og løn.

Der foretages lineære afskrivninger baseret på følgende vurdering af aktivernes forventede brugstider og restværdier:

	Brugstid	Restværdi
Andre anlæg, driftsmateriel og inventar	3-7 år	0%

Brugstiden og restværdien revurderes årligt. En ændring behandles som et regnskabsmæssigt skøn, og indvirkningen på afskrivninger indregnes fremadrettet.

Fortjeneste eller tab ved salg af materielle anlægsaktiver indregnes i resultatopgørelsen under andre driftsindtægter henholdsvis andre driftsomkostninger.

Anvendt regnskabspraksis

Leasingkontrakter

Leasingkontrakter vedrørende materielle anlægsaktiver, hvor selskabet har alle væsentlige risici og fordele forbundet med ejendomsretten (finansiel leasing), indregnes i balancen som aktiver. Aktiverne måles ved første indregning til opgjort kostpris svarende til laveste værdi af dagsværdi af det leasede aktiv og nutidsværdien af de fremtidige leasingydelser. Ved beregning af nutidsværdien anvendes leasingaftalens interne rente eller alternativt virksomhedens lånerente som diskonteringsfaktor. Finansielt leasede aktiver behandles herefter som virksomhedens øvrige anlægsaktiver.

Den kapitaliserede restleasingforpligtelse indregnes i balancen som en gældsforpligtelse, og leasingydelsens rentedel indregnes over kontraktens løbetid i resultatopgørelsen.

Alle øvrige leasingkontrakter er operationel leasing. Ydelser i forbindelse med operationel leasing og øvrige lejeaftaler indregnes i resultatopgørelsen over kontraktens løbetid. Selskabets samlede forpligtelse vedrørende operationelle leasing- og lejeaftaler oplyses under eventualposter mv.

Finansielle anlægsaktiver

Andre finansielle anlægsaktiver

Andre finansielle anlægsaktiver, der består af deposita måles til dagsværdi på balancen.

Værdiforringelse af anlægsaktiver

Den regnskabsmæssige værdi af immaterielle og materielle anlægsaktiver vurderes årligt for indikationer på værdiforringelse, ud over det som udtrykkes ved afskrivning.

Foreligger der indikationer på værdiforringelse, foretages nedskrivningstest af hvert enkelt aktiv eller gruppe af aktiver. Der foretages nedskrivning til genindvindingsværdien, hvis denne er lavere end den regnskabsmæssige værdi.

Genindvindingsværdi er den højeste værdi af kapitalværdi og salgsværdi fratrukket forventede omkostninger ved et salg. Kapitalværdien opgøres som nutidsværdien af de forventede nettopengestrømme fra anvendelse af aktivet eller aktivgruppen og forventede nettopengestrømme ved salg af aktivet eller aktivgruppen efter endt brugstid.

Tilgodehavender

Tilgodehavender måles til amortiseret kostpris.

Der foretages nedskrivning til imødegåelse af tab, hvor der vurderes at være indtruffet en objektiv indikation på, at et tilgodehavende eller en portefølje af tilgodehavender er værdiforringet. Hvis der foreligger en objektiv indikation på, at et individuelt tilgodehavende er værdiforringet, foretages nedskrivning på individuelt niveau.

Periodeafgrænsningsposter

Periodeafgrænsningsposter, indregnet under omsætningsaktiver, omfatter afholdte omkostninger vedrørende efterfølgende regnskabsår.

Likvide beholdninger

Likvide beholdninger omfatter kassebeholdning samt indestående i pengeinstitutter.

Udbytte

Foreslået udbytte vises som en særskilt post under egenkapitalen. Udbytte indregnes som en forpligtelse på tidspunktet for vedtagelse på generalforsamlingen.

Hensatte forpligtelser

Hensatte forpligtelser omfatter forventede omkostninger til garantiforpligtelser, tab på igangværende arbejder, omstruktureringer mv. Hensatte forpligtelser indregnes, når selskabet som følge af en tidligere begivenhed har en retlig eller faktisk forpligtelse, og det er sandsynligt, at indfrielse af forpligtelsen vil medføre et forbrug af selskabets økonomiske ressourcer.

Anvendt regnskabspraksis

Selskabsskat og udskudt skat

Skyldige og tilgodehavende sambeskatningsbidrag indregnes i balancen som 'Tilgodehavende sambeskatningsbidrag' eller 'Skyldige sambeskatningsbidrag'.

Udskudt skat måles efter den balanceorienterede gældsmetode af midlertidige forskelle mellem regnskabsmæssig og skattemæssig værdi af aktiver og forpligtelser opgjort på grundlag af den planlagte anvendelse af aktivet henholdsvis afvikling af forpligtelsen. Udskudt skat måles til nettorealiseringsværdi.

Udskudt skat måles på grundlag af de skatteregler og skattesatser, der med balance-dagens lovgivning vil være gældende, når den udskudte skat forventes udløst som aktuel skat. Ændring i udskudt skat som følge af ændringer i skattesatser indregnes i resultatopgørelsen bortset fra poster, der føres direkte på egenkapitalen.

Gældsforpligtelser

Finansielle forpligtelser indregnes ved lånoptagelse til det modtagne provenu efter fradrag af afholdte transaktionsomkostninger. I efterfølgende perioder måles de finansielle forpligtelser til amortiseret kostpris svarende til den kapitaliserede værdi ved anvendelse af den effektive rente, så forskellen mellem nettoprovenuet og den nominelle værdi indregnes i resultatopgørelsen over låneperioden.

Øvrige gældsforpligtelser måles til amortiseret kostpris, hvilket sædvanligvis svarer til nominel værdi.

Selskabsoplysninger

Selskabet	CS-City Stilladser ApS Axel Gruhns Vej 10 8270 Højbjerg
	CVR-nr.: 30 57 33 74
	Regnskabsperiode: 1. januar - 31. december 2021
	Hjemsted: Aarhus
Direktion	Mark Hansen, direktør
Revision	Roesgaard Godkendt Revisionspartnerselskab Sønderbrogade 16 8700 Horsens

Ledelsespåtegning

Direktionen har dags dato behandlet og godkendt årsrapporten for regnskabsåret 1. januar - 31. december 2021 for CS-City Stilladser ApS.

Årsrapporten aflægges i overensstemmelse med årsregnskabsloven.

Det er min opfattelse, at årsregnskabet giver et retvisende billede af selskabets aktiver, passiver og finansielle stilling pr. 31. december 2021 og resultatet af selskabets aktiviteter for regnskabsåret 1. januar - 31. december 2021.

Ledelsesberetningen indeholder efter min opfattelse en retvisende redegørelse for de forhold, beretningen omhandler.

Årsrapporten indstilles til generalforsamlingens godkendelse.

Højbjerg, den 16. marts 2022

Direktion

Mark Hansen
Direktør

Den uafhængige revisors revisionspåtegning

Til kapitalejeren i CS-City Stilladser ApS

Konklusion

Vi har revideret årsregnskabet for CS-City Stilladser ApS for regnskabsåret 1. januar - 31. december 2021, der omfatter anvendt regnskabspraksis, resultatopgørelse, balance, egenkapitalopgørelse og noter. Årsregnskabet udarbejdes efter årsregnskabsloven.

Det er vores opfattelse, at årsregnskabet giver et retvisende billede af selskabets aktiver, passiver og finansielle stilling pr. 31. december 2021 samt af resultatet af selskabets aktiviteter for regnskabsåret 1. januar - 31. december 2021 i overensstemmelse med årsregnskabsloven.

Grundlag for konklusion

Vi har udført vores revision i overensstemmelse med internationale standarder om revision og de yderligere krav, der er gældende i Danmark. Vores ansvar ifølge disse standarder og krav er nærmere beskrevet i revisionspåtegningens afsnit "Revisors ansvar for revisionen af årsregnskabet". Vi er uafhængige af selskabet i overensstemmelse med International Ethics Standards Board for Accountants' internationale retningslinjer for revisorers etiske adfærd (IESBA's Code) og de yderligere etiske krav, der er gældende i Danmark, ligesom vi har opfyldt vores øvrige etiske forpligtelser i henhold til disse krav og IESBA Code. Det er vores opfattelse, at det opnåede revisionsbevis er tilstrækkeligt og egnet som grundlag for vores konklusion.

Ledelsens ansvar for årsregnskabet

Ledelsen har ansvaret for udarbejdelsen af et årsregnskab, der giver et retvisende billede i overensstemmelse med årsregnskabsloven. Ledelsen har endvidere ansvaret for den interne kontrol, som ledelsen anser for nødvendig for at udarbejde et årsregnskab uden væsentlig fejlinformation, uanset om denne skyldes besvigelser eller fejl.

Ved udarbejdelsen af årsregnskabet er ledelsen ansvarlig for at vurdere selskabets evne til at fortsætte driften, at oplyse om forhold vedrørende fortsat drift, hvor dette er relevant, samt at udarbejde årsregnskabet på grundlag af regnskabsprincippet om

fortsat drift, medmindre ledelsen enten har til hensigt at likvidere selskabet, indstille driften eller ikke har andet realistisk alternativ end at gøre dette.

Revisors ansvar for revisionen af årsregnskabet

Vores mål er at opnå høj grad af sikkerhed for, om årsregnskabet som helhed er uden væsentlig fejlinformation, uanset om denne skyldes besvigelser eller fejl, og at afgive en revisionspåtegning med en konklusion. Høj grad af sikkerhed er et højt niveau af sikkerhed, men er ikke en garanti for, at en revision, der udføres i overensstemmelse med internationale standarder om revision og de yderligere krav, der er gældende i Danmark, altid vil afdække væsentlig fejlinformation, når sådan findes. Fejlinformationer kan opstå som følge af besvigelser eller fejl og kan betragtes som væsentlige, hvis det med rimelighed kan forventes, at de enkeltvis eller samlet har indflydelse på de økonomiske beslutninger, som regnskabsbrugere træffer på grundlag af årsregnskabet.

Som led i en revision, der udføres i overensstemmelse med internationale standarder om revision og de yderligere krav, der er gældende i Danmark, foretager vi faglige vurderinger og opretholder professionel skepsis under revisionen. Herudover:

- Identificerer og vurderer vi risikoen for væsentlig fejlinformation i årsregnskabet, uanset om denne skyldes besvigelser eller fejl, udformer og udfører revisionshandlinger som reaktion på disse risici samt opnår revisionsbevis, der er tilstrækkeligt og egnet til at danne grundlag for vores konklusion. Risikoen for ikke at opdage væsentlig fejlinformation forårsaget af besvigelser er højere end ved væsentlig fejlinformation forårsaget af fejl, idet besvigelser kan omfatte sammensværgelser, dokumentfalsk, bevidste udeladelser, vildledning eller tilsidesættelse af intern kontrol.
- Opnår vi forståelse af den interne kontrol med relevans for revisionen for at kunne udforme revisionshandlinger, der er passende efter omstændighederne, men ikke for at kunne udtrykke en konklusion om effektiviteten af selskabets interne kontrol.
- Tager vi stilling til, om den regnskabspraksis, som er anvendt af ledelsen, er passende, samt om de regnskabsmæssige skøn og tilknyttede oplysninger, som ledelsen har udarbejdet, er rimelige.

Den uafhængige revisors revisionspåtegning

- Konkluderer vi, om ledelsens udarbejdelse af årsregnskabet på grundlag af regnskabsprincippet om fortsat drift er passende, samt om der på grundlag af det opnåede revisionsbevis er væsentlig usikkerhed forbundet med begivenheder eller forhold, der kan skabe betydelig tvivl om selskabets evne til at fortsætte driften. Hvis vi konkluderer, at der er en væsentlig usikkerhed, skal vi i vores revisionspåtegning gøre opmærksom på oplysninger herom i årsregnskabet eller, hvis sådanne oplysninger ikke er tilstrækkelige, modificere vores konklusion. Vores konklusioner er baseret på det revisionsbevis, der er opnået frem til datoen for vores revisionspåtegning. Fremtidige begivenheder eller forhold kan dog medføre, at selskabet ikke længere kan fortsætte driften.
- Tager vi stilling til den samlede præsentation, struktur og indhold af årsregnskabet, herunder noteoplysningerne, samt om årsregnskabet afspejler de underliggende transaktioner og begivenheder på en sådan måde, at der gives et retvisende billede heraf.

Vi kommunikerer med den øverste ledelse om blandt andet det planlagte omfang og den tidsmæssige placering af revisionen samt betydelige revisionsmæssige observationer, herunder eventuelle betydelige mangler i intern kontrol, som vi identificerer under revisionen.

Udtalelse om ledelsesberetningen

Ledelsen er ansvarlig for ledelsesberetningen.

Vores konklusion om årsregnskabet omfatter ikke ledelsesberetningen, og vi udtrykker ingen form for konklusion med sikkerhed om ledelsesberetningen.

I tilknytning til vores revision af årsregnskabet er det vores ansvar at læse ledelsesberetningen og i den forbindelse overveje, om ledelsesberetningen er væsentligt inkonsistent med årsregnskabet eller vores viden opnået ved revisionen eller på anden måde synes at indeholde væsentlig fejlinformation.

Vores ansvar er derudover at overveje, om ledelsesberetningen indeholder krævede oplysninger i henhold til årsregnskabsloven.

Baseret på det udførte arbejde er det vores opfattelse, at ledelsesberetningen er i overensstemmelse med årsregnskabet og er udarbejdet i overensstemmelse med årsregnskabslovens krav. Vi har ikke fundet væsentlig fejlinformation i ledelsesberetningen.

Horsens, den 16. marts 2022

Roesgaard

Godkendt Revisionspartnerselskab
CVR-nr. 37 54 31 28

Jens Roesgaard

Statsautoriseret revisor
MNE-nr. mne28681

Hovedafdeling:

Axel Gruhns Vej 10
8270 Højbjerg

Aalborg afdeling:

Kystvejen 52
9400 Nørresundby

Afdeling City Platforme:

Tebbestrupvej 134
8940 Randers SV

Følg med her:



Tlf. +45 86 24 95 11

E-mail: firma@cs-citystilladser.dk