

REVISORHUSET
godkendte revisorer a/s

Ravnsøvej 52, 1.
8240 Risskov

post@revisor-huset.dk
Telefon: 7025 7710

revisor-huset.dk

Høi IT ApS
Birkevej 17
8660 Skanderborg

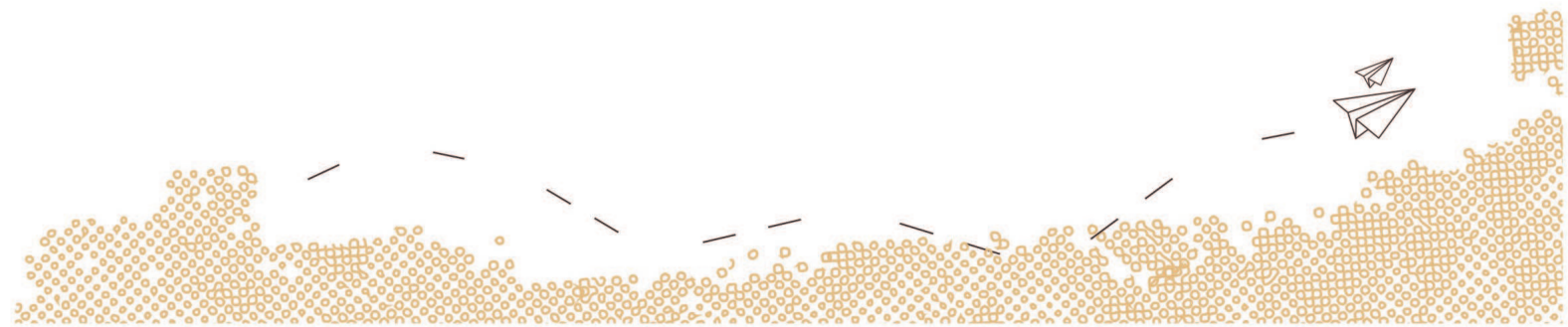
CVR-nr: 30 55 55 62

ÅRSRAPPORT
1. september 2017 - 31. august 2018

(12. regnskabsår)

Godkendt på selskabets generalforsamling, den 31/1 2019

Dirigent, Thomas Høi



INDHOLDSFORTEGNELSE

Ledelsesberetning mv.	
Selskabsoplysninger	3
Påtegninger	
Ledespåtegning	4
Den uafhængige revisors erklæring om udvidet gennemgang	5
Ledelsesberetning mv.	
Ledelsesberetning	7
Årsregnskab 1. september 2017 - 31. august 2018	
Resultatopgørelse	8
Balance	9
Noter	11
Anvendt regnskabspraksis	12

SELSKABSOPLYSNINGER

Selskabet

Høi IT ApS
Birkevej 17
8660 Skanderborg

CVR-nr.: 30 55 55 62
Regnskabsår: 1. september - 31. august

Direktion

Thomas Høi

Pengeinstitut

Arbejdernes Landsbank
M.P. Bruuns Gade 22-24
8000 Aarhus C

Revisor

RevisorHuset
godkendte revisorer a/s
Ravnsøvej 52
8240 Risskov

LEDELSESPÅTEGNING

Direktionen har dags dato behandlet og godkendt årsrapporten for perioden 1. september 2017 - 31. august 2018 for Høi IT ApS.

Årsrapporten aflægges i overensstemmelse med årsregnskabsloven.

Det er min opfattelse, at årsregnskabet giver et retvisende billede af selskabets aktiver, passiver og finansielle stilling pr. 31. august 2018 samt af resultatet af selskabets aktiviteter for perioden 1. september 2017 - 31. august 2018.

Ledelsesberetningen indeholder efter min opfattelse en retvisende redegørelse for de forhold, beretningen omhandler.

Årsrapporten indstilles til generalforsamlingens godkendelse.

Skanderborg, den 31/1 2019

Direktion

Thomas Høi

DEN UAFHÆNGIGE REVISORS ERKLÆRING OM UDVIDET GENNEMGANG

Til kapitalejerne i Høi IT ApS

Konklusion

Vi har udført udvidet gennemgang af årsregnskabet for Høi IT ApS for perioden 1. september 2017 - 31. august 2018, der omfatter resultatopgørelse, balance og noter, herunder anvendt regnskabspraksis. Årsregnskabet udarbejdes efter årsregnskabsloven.

Baseret på det udførte arbejde er det vores opfattelse, at årsregnskabet giver et retvisende billede af selskabets aktiver, passiver og finansielle stilling pr. 31. august 2018 samt af resultatet af selskabets aktiviteter for perioden 1. september 2017 - 31. august 2018 i overensstemmelse med årsregnskabsloven.

Grundlag for konklusion

Vi har udført vores udvidede gennemgang i overensstemmelse med Erhvervsstyrelsens erklæringsstandard for små virksomheder og FSR – danske revisors standard om udvidet gennemgang af årsregnskaber, der udarbejdes efter årsregnskabsloven. Vores ansvar ifølge disse standarder og krav er nærmere beskrevet i afsnittet "Revisors ansvar for den udvidede gennemgang af årsregnskabet". Vi er uafhængige af selskabet i overensstemmelse med internationale etiske regler for revisorer (IESBA's etiske regler) og de yderligere krav, der er gældende i Danmark, ligesom vi har opfyldt vores øvrige etiske forpligtelser i henhold til disse regler og krav. Det er vores opfattelse, at det opnåede bevis er tilstrækkeligt og egnet som grundlag for vores konklusion.

Ledelsens ansvar for årsregnskabet

Ledelsen har ansvaret for udarbejdelsen af et årsregnskab, der giver et retvisende billede i overensstemmelse med årsregnskabsloven. Ledelsen har endvidere ansvar for den interne kontrol, som ledelsen anser nødvendig for at udarbejde et årsregnskab uden væsentlig fejlinformation, uanset om denne skyldes besvigelser eller fejl.

Ved udarbejdelsen af årsregnskabet er ledelsen ansvarlig for at vurdere selskabets evne til at fortsætte driften; at oplyse om forhold vedrørende fortsat drift, hvor dette er relevant; samt at udarbejde årsregnskabet på grundlag af regnskabsprincippet om fortsat drift, medmindre ledelsen enten har til hensigt at likvidere selskabet, indstille driften eller ikke har andet realistisk alternativ end at gøre dette.

Revisors ansvar for den udvidede gennemgang af årsregnskabet

Vores ansvar er at udtrykke en konklusion om årsregnskabet. Dette kræver, at vi planlægger og udfører handlinger med henblik på at opnå begrænset sikkerhed for vores konklusion om årsregnskabet og derudover udfører specifikt krævede supplerende handlinger med henblik på at opnå yderligere sikkerhed for vores konklusion.

En udvidet gennemgang omfatter handlinger, der primært består af forespørgsler til ledelsen og, hvor det er hensigtsmæssigt, andre i virksomheden, analytiske handlinger og de specifikt krævede supplerende handlinger samt vurdering af det opnåede bevis.

Omfanget af handlinger, der udføres ved en udvidet gennemgang, er mindre end ved en revision, og vi udtrykker derfor ingen revisionskonklusion om årsregnskabet.

DEN UAFHÆNGIGE REVISORS ERKLÆRING OM UDVIDET GENNEMGANG

Udtalelse om ledelsesberetningen

Ledelsen er ansvarlig for ledelsesberetningen.

Vores konklusion om årsregnskabet omfatter ikke ledelsesberetningen, og vi udtrykker ingen form for konklusion med sikkerhed om ledelsesberetningen.

I tilknytning til vores udvidede gennemgang af årsregnskabet er det vores ansvar at læse ledelsesberetningen og i den forbindelse overveje, om ledelsesberetningen er væsentligt inkonsistent med årsregnskabet eller vores viden opnået ved den udvidede gennemgang eller på anden måde synes at indeholde væsentlig fejlinformation.

Vores ansvar er derudover at overveje, om ledelsesberetningen indeholder krævede oplysninger i henhold til årsregnskabsloven.

Baseret på det udførte arbejde er det vores opfattelse, at ledelsesberetningen er i overensstemmelse med årsregnskabet og er udarbejdet i overensstemmelse med årsregnskabslovens krav. Vi har ikke fundet væsentlig fejlinformation i ledelsesberetningen.

Risskov, den 31/1 2019

RevisorHuset
godkendte revisorer a/s
CVR-nr.: 26593093

Gert Andersen
registreret revisor
mne15942

LEDELSESBERETNING

Selskabets væsentligste aktiviteter

Selskabets væsentligste aktiviteter er bekræftige sig med udvikling, produktion, test, salg og udvikling af software, konsulentassistance og lignende virksomhed, typisk inden for IT-relaterede områder.

Udviklingen i selskabets aktiviteter og økonomiske forhold

Årets resultat må betegnes som tilfredsstillende.

Det kommende regnskabsår forventes at udvise et ligeledes tilfredsstillende resultat.

Betydningsfulde hændelser indtruffet efter statusdag

Der er efter regnskabsårets afslutning ikke indtruffet begivenheder, som væsentligt vil kunne påvirke selskabets finansielle stilling.

RESULTATOPGØRELSE

1. SEPTEMBER 2017 - 31. AUGUST 2018

	2017/18	2016/17
BRUTTOFORTJENESTE	833.603	761.786
1 Personalemkostninger	-392.851	-381.066
Af- og nedskrivninger af materielle og immaterielle anlægsaktiver	-44.001	-44.000
DRIFTSRESULTAT	396.751	336.720
Resultat af kapitalandele i associerede virksomheder	9.973	19.722
Andre finansielle omkostninger	-12.624	-12.552
RESULTAT FØR SKAT	394.100	343.890
Skat af årets resultat	-85.727	-72.129
ÅRETS RESULTAT	308.373	271.761
FORSLAG TIL RESULTATDISPONERING		
Forslag til udbytte for regnskabsåret	108.000	105.800
Årets nettoopskrivning efter den indre værdis metode	9.973	19.722
Overført resultat	190.400	146.239
DISPONERET I ALT	308.373	271.761

BALANCE PR. 31. AUGUST 2018

AKTIVER

	2018	2017
Andre anlæg, driftsmateriel og inventar	84.500	128.500
Materielle anlægsaktiver	84.500	128.500
Kapitalandele i associerede virksomheder	365.099	355.126
Finansielle anlægsaktiver	365.099	355.126
ANLÆGSAKTIVER	449.599	483.626
Igangværende arbejder for fremmed regning	910.359	847.812
Tilgodehavender hos associerede virksomheder	17.977	40.317
Andre tilgodehavender	0	6.658
Tilgodehavender	928.336	894.787
Likvide beholdninger	1.186.519	1.046.865
OMSÆTNINGSAKTIVER	2.114.855	1.941.652
AKTIVER	2.564.454	2.425.278

BALANCE PR. 31. AUGUST 2018

PASSIVER

	2018	2017
Virksomhedskapital	125.000	125.000
Reserve for nettoopskrivning efter den indre værdis metode	320.099	310.126
Overført resultat	1.465.649	1.275.249
Forslag til udbytte for regnskabsåret	108.000	105.800
2 EGENKAPITAL	2.018.748	1.816.175
Hensættelse til udskudt skat	2.770	7.177
HENSATTE FORPLIGTELSE	2.770	7.177
Selskabsskat	143.912	41.361
Anden gæld	365.426	303.577
Gæld til virksomhedsdeltagere og ledelse	33.598	256.988
Kortfristede gældsforpligtelser	542.936	601.926
GÆLDSFORPLIGTELSE	542.936	601.926
PASSIVER	2.564.454	2.425.278
3 Kontraktlige forpligtelser og eventualposter mv.		
4 Pantsætninger og sikkerhedsstillelser		

NOTER

	2017/18	2016/17
1 Personaleomkostninger		
Antal personer beskæftiget	1	1
Lønninger	382.864	374.878
Andre omkostninger til social sikring	9.987	6.188
Personaleomkostninger i alt	392.851	381.066

	Primo	Udbetalt udbytte	Forslag til resultatdisponering	Ultimo
2 Egenkapital				
Virksomhedskapital	125.000	0	0	125.000
Reserve for nettoopskrivning efter den indre værdis metode	310.126	0	9.973	320.099
Overført resultat	1.275.249	0	190.400	1.465.649
Forslag til udbytte for regnskabsåret	105.800	-105.800	108.000	108.000
	1.816.175	-105.800	308.373	2.018.748

3 Kontraktlige forpligtelser og eventualposter mv.

Der er ingen.

4 Pantsætninger og sikkerhedsstillelser

Der er ingen.

ANVENDT REGNSKABSPRAKSIS

GENERELT

Årsregnskabet for Høi IT ApS for 2017/18 er udarbejdet i overensstemmelse med årsregnskabslovens bestemmelser for selskaber i regnskabsklasse B med tilvalg af enkelte regler for klasse C-selskaber.

Årsregnskabet er aflagt efter samme regnskabspraksis som sidste år og aflægges i danske kroner.

Generelt om indregning og måling

Regnskabet er udarbejdet med udgangspunkt i det historiske kostprisprincip.

Indtægter indregnes i resultatopgørelsen i takt med at de indtjenes. Endvidere indregnes i resultatopgørelsen alle omkostninger, der er afholdt for at opnå årets indtjening, herunder afskrivninger.

Forpligtelser indregnes i balancen, når det er sandsynligt, at fremtidige økonomiske fordele vil fragå selskabet, og forpligtelsens værdi kan måles pålideligt.

Ved første indregning måles aktiver og forpligtelser til kostpris. Efterfølgende måles aktiver og forpligtelser som beskrevet for hver enkelt.

Visse finansielle aktiver og forpligtelser måles til amortiseret kostpris, hvorved der indregnes en konstant effektiv rente over løbetiden. Amortiseret kostpris opgøres som oprindelig kostpris med fradrag af afdrag og tillæg/fradrag af den akkumulerede amortisering af forskellen mellem kostprisen og det nominelle beløb.

Ved indregning og måling tages hensyn til forudsigelige tab og risici, der fremkommer, inden årsregnskabet aflægges, og som be- eller afkræfter forhold, der eksisterer på balancedagen.

RESULTATOPGØRELSEN

Generelt

Med henvisning til årsregnskabslovens § 32 er visse indtægter og omkostninger sammendraget i regnskabsposten bruttofortjeneste.

Bruttofortjeneste

Bruttofortjenesten består af sammentrækning af regnskabsposterne nettoomsætning, ændring i lagre af færdigvarer, varer under fremstilling og handelsvarer, andre driftsindtægter, omkostninger til råvarer og hjælpematerialer samt andre eksterne omkostninger.

Nettoomsætning

Nettoomsætningen ved salg af handelsvarer og færdigvarer indregnes i resultatopgørelsen, såfremt levering og risikoovergang til køber har fundet sted inden årets udgang. Nettoomsætningen indregnes ekskl. moms og med fradrag af rabatter i forbindelse med salget.

Personaleomkostninger

Personaleomkostninger omfatter lønninger og øvrige lønrelaterede omkostninger, herunder sygedagpenge til virksomhedens ansatte med fradrag af lønrefusioner fra det offentlige.

ANVENDT REGNSKABSPRAKSIS

Finansielle indtægter og omkostninger

Finansielle indtægter og omkostninger indregnes i resultatopgørelsen med de beløb, der vedrører regnskabsåret.

Skat af årets resultat

Årets skat, som består af årets aktuelle skat og forskydning i udskudt skat, indregnes i resultatopgørelsen med den del, der kan henføres til årets resultat, og direkte på egenkapitalen med den del, der kan henføres til posteringer direkte på egenkapitalen.

BALANCEN**Materielle anlægsaktiver**

Materielle anlægsaktiver måles ved første indregning til kostpris og efterfølgende til kostpris med fradrag af akkumulerede af- og nedskrivninger.

Afskrivningsgrundlaget opgøres under hensyntagen til aktivets restværdi efter afsluttet brugstid og reduceres med eventuelle nedskrivninger. Afskrivningsperioden og restværdien fastsættes på anskaffelsestidspunktet. Overstiger restværdien aktivets regnskabsmæssige værdi, ophører afskrivning.

Ved ændring i afskrivningsperioden eller restværdien indregnes virkningen for afskrivninger fremadrettet som en ændring i regnskabsmæssigt skøn.

Kostprisen omfatter anskaffelsesprisen samt omkostninger direkte tilknyttet anskaffelsen indtil det tidspunkt, hvor aktivet er klar til at blive taget i brug. For egenfremstillede aktiver omfatter kostprisen omkostninger til materialer, komponenter, underleverandører, direkte lønforbrug samt indirekte produktionsomkostninger.

Kostprisen på et samlet aktiv opdeles i separate bestanddele, der afskrives hver for sig, hvis brugstiden på de enkelte bestanddele er forskellige.

Brugstid

Andre anlæg, driftsmateriel og inventar 3-5 år

Fortjeneste eller tab ved afhændelse af materielle anlægsaktiver opgøres som forskellen mellem salgspris med fradrag af salgsomkostninger og den regnskabsmæssige værdi på salgstidspunktet. Fortjeneste eller tab indregnes i resultatopgørelsen under andre driftsindtægter/andre driftsomkostninger.

ANVENDT REGNSKABSPRAKSIS

Kapitalandele i tilknyttede virksomheder og associerede virksomheder

Kapitalandele i associerede virksomheder indregnes i balancen til den forholdsmæssige andel af virksomhedernes regnskabsmæssige indre værdi opgjort efter moderselskabets regnskabspraksis med fradrag eller tillæg af urealiserede koncerninterne avancer og tab og med tillæg eller fradrag af resterende værdi af positiv eller negativ goodwill opgjort efter overtagelsesmetoden.

Nettoopskrivning af kapitalandele i associerede virksomheder vises som reserve for nettoopskrivning efter den indre værdis metode i egenkapitalen i det omfang, den regnskabsmæssige værdi overstiger kostprisen.

Tilgodehavender

Tilgodehavender måles til amortiseret kostpris, hvilket sædvanligvis svarer til nominal værdi. Værdien reduceres med nedskrivning til imødegåelse af forventede tab.

Nedskrivninger til tab opgøres på grundlag af en individuel vurdering af de enkelte tilgodehavender.

Igangværende arbejder for fremmed regning

Igangværende arbejder for fremmed regning måles til kostpris eller nettorealiseringspris, såfremt denne er lavere.

Det enkelte igangværende arbejde indregnes i balancen under tilgodehavender eller gældsforpligtelser afhængig af nettoværdien af kostpris med fradrag af acontofaktureringer.

Omkostninger i forbindelse med salgsarbejde og opnåelse af kontrakter indregnes i resultatopgørelsen i takt med, at de afholdes.

Udbytte

Forslag til udbytte for regnskabsåret indregnes som en særskilt post under egenkapitalen. Forslag til udbytte indregnes som en forpligtelse på tidspunktet for vedtagelse på generalforsamlingen.

Selskabsskat og udskudt skat

Aktuelle skatteforpligtelser og tilgodehavende aktuel skat indregnes i balancen som beregnet skat af årets skattepligtige indkomst reguleret for skat af tidligere års skattepligtige indkomster samt for betalte acontoskatter.

Udskudt skat måles efter den balanceorienterede gælds metode af midlertidige forskelle mellem regnskabsmæssig og skattemæssig værdi af aktiver og forpligtelser. I de tilfælde, f.eks. vedrørende aktier, hvor opgørelse af skatteværdien kan foretages efter alternative beskatningsregler, måles udskudt skat på grundlag af den planlagte anvendelse af aktivet henholdsvis afvikling af forpligtelsen.

Gældsforpligtelser

Andre gældsforpligtelser, som omfatter gæld til leverandører, tilknyttede og associerede virksomheder samt anden gæld, måles til amortiseret kostpris, hvilket sædvanligvis svarer til nominal værdi.

PENNEO

Underskrifterne i dette dokument er juridisk bindende. Dokumentet er underskrevet via Penneo™ sikker digital underskrift. Underskrivernes identiteter er blevet registreret, og informationerne er listet herunder.

“Med min underskrift bekræfter jeg indholdet og alle datoer i dette dokument.”

Thomas Høi

Direktør

Serienummer: CVR:30555562-RID:83138585

IP: 80.197.xxx.xxx

2019-01-31 19:29:23Z

NEM ID 

Gert Andersen

Registreret revisor

På vegne af: RevisorHuset godkendte revisorer a/s

Serienummer: CVR:26593093-RID:1063612379518

IP: 212.130.xxx.xxx

2019-02-01 06:51:25Z

NEM ID 

Thomas Høi

Dirigent

Serienummer: CVR:30555562-RID:83138585

IP: 62.243.xxx.xxx

2019-02-01 08:55:03Z

NEM ID 

Penneo dokumentnøgle: YCA7N-7BAHM-50JD2-7ZHIJ-7K5EJ-24VG2

Dette dokument er underskrevet digitalt via **Penneo.com**. Signeringsbeviserne i dokumentet er sikret og valideret ved anvendelse af den matematiske hashværdi af det originale dokument. Dokumentet er låst for ændringer og tidsstemplet med et certifikat fra en betroet tredjepart. Alle kryptografiske signeringsbeviser er indlejret i denne PDF, i tilfælde af de skal anvendes til validering i fremtiden.

Sådan kan du sikre, at dokumentet er originalt

Dette dokument er beskyttet med et Adobe CDS certifikat. Når du åbner dokumentet

i Adobe Reader, kan du se, at dokumentet er certificeret af **Penneo e-signature service** <penneo@penneo.com>. Dette er din garanti for, at indholdet af dokumentet er uændret.

Du har mulighed for at efterprøve de kryptografiske signeringsbeviser indlejret i dokumentet ved at anvende Penneos validator på følgende websted: <https://penneo.com/validate>