

Personale-Match ApS

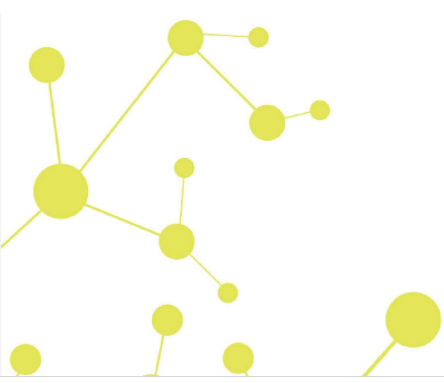
Rugvænget 22
2630 Taastrup

CVR-nr. 30 53 07 72

Årsrapport for 2020

Årsrapporten er fremlagt og godkendt på selskabets ordinære generalforsamling den 30. juni 2021

Annette Bache
dirigent



Indholdsfortegnelse

	Side
Påtegninger	
Ledelsespåtegning	1
Den uafhængige revisors revisionspåtegning	2
Ledelsesberetning	
Selskabsoplysninger	5
Ledelsesberetning	6
Årsregnskab	
Anvendt regnskabspraksis	7
Resultatopgørelse 1. januar - 31. december	10
Balance 31. december	11
Egenkapitalopgørelse	13
Noter til årsrapporten	14

Ledelsespåtegning

Bestyrelsen og direktionen har dags dato behandlet og godkendt årsrapporten for regnskabsåret 1. januar - 31. december 2020 for Personale-Match ApS.

Årsrapporten aflægges i overensstemmelse med årsregnskabsloven.

Det er vores opfattelse, at årsregnskabet giver et retvisende billede af selskabets aktiver, passiver og finansielle stilling pr. 31. december 2020 og resultatet af selskabets aktiviteter for regnskabsåret 1. januar - 31. december 2020.

Ledelsesberetningen indeholder efter vores opfattelse en retvisende redegørelse for de forhold, beretningen omhandler.

Årsrapporten indstilles til generalforsamlingens godkendelse.

Taastrup, den 30. juni 2021

Direktion

Annette Bache
Direktør

Bestyrelse

Jess Bache Gudmundsen
Formand

Marcus Bache

Mia Devitt Bache

Den uafhængige revisors revisionspåtegning

Til kapitalejeren i Personale-Match ApS

Konklusion

Vi har revideret årsregnskabet for Personale-Match ApS for regnskabsåret 1. januar - 31. december 2020, der omfatter resultatopgørelse, balance, egenkapitalopgørelse, noter og anvendt regnskabspraksis. Årsregnskabet udarbejdes efter årsregnskabsloven.

Det er vores opfattelse, at årsregnskabet giver et retvisende billede af selskabets aktiver, passiver og finansielle stilling pr. 31. december 2020 samt af resultatet af selskabets aktiviteter for regnskabsåret 1. januar - 31. december 2020 i overensstemmelse med årsregnskabsloven.

Grundlag for konklusion

Vi har udført vores revision i overensstemmelse med internationale standarder om revision og de yderligere krav, der er gældende i Danmark. Vores ansvar ifølge disse standarder og krav er nærmere beskrevet i revisionspåtegningens afsnit "Revisors ansvar for revisionen af årsregnskabet". Vi er uafhængige af selskabet i overensstemmelse med internationale etiske regler for revisorer (IESBA's Etiske regler) og de yderligere krav, der er gældende i Danmark, ligesom vi har opfyldt vores øvrige etiske forpligtelser i henhold til disse regler og krav. Det er vores opfattelse, at det opnåede revisionsbevis er tilstrækkeligt og egnet som grundlag for vores konklusion.

Ledelsens ansvar for årsregnskabet

Ledelsen har ansvaret for udarbejdelsen af et årsregnskab, der giver et retvisende billede i overensstemmelse med årsregnskabsloven. Ledelsen har endvidere ansvaret for den interne kontrol, som ledelsen anser for nødvendig for at udarbejde et årsregnskab uden væsentlig fejlinformation, uanset om denne skyldes besvigelser eller fejl.

Ved udarbejdelsen af årsregnskabet er ledelsen ansvarlig for at vurdere selskabets evne til at fortsætte driften, at oplyse om forhold vedrørende fortsat drift, hvor dette er relevant, samt at udarbejde årsregnskabet på grundlag af regnskabsprincippet om fortsat drift, medmindre ledelsen enten har til hensigt at likvidere selskabet, indstille driften eller ikke har andet realistisk alternativ end at gøre dette.

Revisors ansvar for revisionen af årsregnskabet

Vores mål er at opnå høj grad af sikkerhed for, om årsregnskabet som helhed er uden væsentlig fejlinformation, uanset om denne skyldes besvigelser eller fejl, og at afgive en revisionspåtegning med en konklusion. Høj grad af sikkerhed er et højt niveau af sikkerhed, men er ikke en garanti for, at en revision, der udføres i overensstemmelse med internationale standarder om revision og de yderligere krav, der er gældende i Danmark, altid vil afdække væsentlig fejlinformation, når sådan findes. Fejlinformationer kan opstå som følge af besvigelser eller fejl og kan betragtes som væsentlige, hvis det med rimelighed kan forventes, at de enkeltvis eller samlet har indflydelse på de økonomiske beslutninger, som regnskabsbrugere træffer på grundlag af årsregnskabet.

Den uafhængige revisors revisionspåtegning

Som led i en revision, der udføres i overensstemmelse med internationale standarder om revision og de yderligere krav, der er gældende i Danmark, foretager vi faglige vurderinger og opretholder professionel skepsis under revisionen. Herudover:

- Identificerer og vurderer vi risikoen for væsentlig fejlinformation i årsregnskabet, uanset om denne skyldes besvigelser eller fejl, udformer og udfører revisionshandling som reaktion på disse risici samt opnår revisionsbevis, der er tilstrækkeligt og egnet til at danne grundlag for vores konklusion. Risikoen for ikke at opdage væsentlig fejlinformation forårsaget af besvigelser er højere end ved væsentlig fejlinformation forårsaget af fejl, idet besvigelser kan omfatte sammensværgelser, dokumentfalsk, bevidste udeladelser, vildledning eller tilsidesættelse af intern kontrol.
- Opnår vi forståelse af den interne kontrol med relevans for revisionen for at kunne udforme revisionshandling, der er passende efter omstændighederne, men ikke for at kunne udtrykke en konklusion om effektiviteten af selskabets interne kontrol.
- Tager vi stilling til, om den regnskabspraksis, som er anvendt af ledelsen, er passende, samt om de regnskabsmæssige skøn og tilknyttede oplysninger, som ledelsen har udarbejdet, er rimelige.
- Konkluderer vi, om ledelsens udarbejdelse af årsregnskabet på grundlag af regnskabsprincippet om fortsat drift er passende, samt om der på grundlag af det opnåede revisionsbevis er væsentlig usikkerhed forbundet med begivenheder eller forhold, der kan skabe betydelig tvivl om selskabets evne til at fortsætte driften. Hvis vi konkluderer, at der er en væsentlig usikkerhed, skal vi i vores revisionspåtegning gøre opmærksom på oplysninger herom i årsregnskabet eller, hvis sådanne oplysninger ikke er tilstrækkelige, modificere vores konklusion. Vores konklusioner er baseret på det revisionsbevis, der er opnået frem til datoen for vores revisionspåtegning. Fremtidige begivenheder eller forhold kan dog medføre, at selskabet ikke længere kan fortsætte driften.
- Tager vi stilling til den samlede præsentation, struktur og indhold af årsregnskabet, herunder noteoplysningerne, samt om årsregnskabet afspejler de underliggende transaktioner og begivenheder på en sådan måde, at der gives et retvisende billede heraf.

Vi kommunikerer med den øverste ledelse om blandt andet det planlagte omfang og den tidsmæssige placering af revisionen samt betydelige revisionsmæssige observationer, herunder eventuelle betydelige mangler i intern kontrol, som vi identificerer under revisionen.

Den uafhængige revisors revisionspåtegning

Udtalelse om ledelsesberetningen

Ledelsen er ansvarlig for ledelsesberetningen.

Vores konklusion om årsregnskabet omfatter ikke ledelsesberetningen, og vi udtrykker ingen form for konklusion med sikkerhed om ledelsesberetningen.

I tilknytning til vores revision af årsregnskabet er det vores ansvar at læse ledelsesberetningen og i den forbindelse overveje, om ledelsesberetningen er væsentligt inkonsistent med årsregnskabet eller vores viden opnået ved revisionen eller på anden måde synes at indeholde væsentlig fejlinformation.

Vores ansvar er derudover at overveje, om ledelsesberetningen indeholder krævede oplysninger i henhold til årsregnskabsloven.

Baseret på det udførte arbejde er det vores opfattelse, at ledelsesberetningen er i overensstemmelse med årsregnskabet og er udarbejdet i overensstemmelse med årsregnskabslovens krav. Vi har ikke fundet væsentlig fejlinformation i ledelsesberetningen.

Greve, den 30. juni 2021

Global Revision ApS
Registreret revisionsanpartsselskab
CVR-nr. 28 12 17 17

Eddie Holstebro
Registreret revisor
MNE-nr. mne11067

Selskabsoplysninger

Selskabet	Personale-Match ApS Rugvænget 22 2630 Taastrup
	CVR-nr.: 30 53 07 72
	Regnskabsperiode: 1. januar - 31. december 2020
	Stiftet: 1. oktober 2008
	Regnskabsår: 12. regnskabsår
	Hjemsted: Høje Taastrup
Bestyrelse	Jess Bache Gudmundsen, formand Marcus Bache Mia Devitt Bache
Direktion	Annette Bache, direktør
Revision	Global Revision ApS Registreret revisionsanpartsselskab Greve Strandvej 9 2670 Greve

Ledelsesberetning

Selskabets væsentligste aktiviteter

Selskabets formål er vikar- og rekrutteringsservice samt dermed beslægtet virksomhed.

Usædvanlige forhold

Selskabets aktiver, passiver og finansielle stilling pr. 31. december 2020 samt resultatet af selskabets aktiviteter for regnskabsåret 2020 er påvirket som følge af Covid-19. Herudover har der ikke været påvirkninger af nogen usædvanlige forhold.

Udviklingen i aktiviteter og økonomiske forhold

Selskabets resultatopgørelse for 2020 udviser et overskud på kr. 1.195.801, og selskabets balance pr. 31. december 2020 udviser en egenkapital på kr. 1.488.977.

Betydningsfulde hændelser, som er indtruffet efter regnskabsårets afslutning

Der er efter regnskabsårets afslutning ikke indtruffet begivenheder, som væsentligt vil kunne påvirke selskabets finansielle stilling.

Anvendt regnskabspraksis

Årsrapporten for Personale-Match ApS for 2020 er aflagt i overensstemmelse med årsregnskabslovens bestemmelser for klasse B-virksomheder.

Den anvendte regnskabspraksis er uændret i forhold til sidste år.

Årsrapporten for 2020 er aflagt i kr.

Generelt om indregning og måling

I resultatopgørelsen indregnes indtægter i takt med, at de indtjenes. Herudover indregnes værdireguleringer af finansielle aktiver og forpligtelser. I resultatopgørelsen indregnes ligeledes alle omkostninger, herunder afskrivninger og nedskrivninger.

Aktiver indregnes i balancen, når det er sandsynligt, at fremtidige økonomiske fordele vil tilflyde selskabet, og aktivets værdi kan måles pålideligt.

Forpligtelser indregnes i balancen, når det er sandsynligt, at fremtidige økonomiske fordele vil fragå selskabet, og forpligtelsens værdi kan måles pålideligt.

Ved første indregning måles aktiver og forpligtelser til kostpris. Efterfølgende måles aktiver og forpligtelser som beskrevet for hver enkelt regnskabspost nedenfor.

Ved indregning og måling tages hensyn til forudsigelige tab og risici, der fremkommer, inden årsrapporten aflægges, og som be- eller afkræfter forhold, der eksisterede på balancedagen.

Resultatopgørelsen

Bruttofortjeneste

Selskabet anvender bestemmelsen i årsregnskabslovens § 32, hvorefter selskabets omsætning ikke er oplyst.

Bruttoresultat er et sammendrag af nettoomsætning og andre driftsindtægter med fradrag af andre eksterne omkostninger.

Nettoomsætning

Indtægter indregnes i resultatopgørelsen, når levering og risikoovergang til køber har fundet sted, og hvis indtægten kan opgøres pålideligt og forventes modtaget.

Nettoomsætningen måles til dagsværdien af det aftalte vederlag ekskl. moms og afgifter. Alle former for afgivne rabatter er fratrukket i nettoomsætningen.

Andre driftsomkostninger

Andre driftsomkostninger indeholder regnskabsposter af sekundær karakter i forhold til virksomhedens aktiviteter, herunder tab ved salg af materielle anlægsaktiver.

Anvendt regnskabspraksis

Andre eksterne omkostninger

Andre eksterne omkostninger omfatter omkostninger til distribution, salg, reklame, administration, lokaler, tab på debitorer mv.

Personaleomkostninger

Personaleomkostninger omfatter løn og gager, inklusive feriepenge og pensioner samt andre omkostninger til social sikring mv. til selskabets medarbejdere. I personaleomkostninger er fratrukket modtagne godtgørelser fra offentlige myndigheder.

Af- og nedskrivninger

Af- og nedskrivninger indeholder årets af- og nedskrivninger af materielle anlægsaktiver.

Finansielle indtægter og omkostninger

Finansielle indtægter og omkostninger indregnes i resultatopgørelsen med de beløb, der vedrører regnskabsåret. Finansielle poster omfatter renteindtægter og -omkostninger, realiserede og urealiserede kursgevinster og -tab vedrørende værdipapirer samt tillæg og godtgørelse under acontoskatteordningen mv.

Skat af årets resultat

Virksomheden er omfattet af de danske regler om tvungen sambeskatning af koncernens danske dattervirksomheder. Dattervirksomheder indgår i sambeskatningen fra det tidspunkt, hvor de indgår i konsolideringen i koncernregnskabet og frem til det tidspunkt, hvor de udgår fra konsolideringen.

Den aktuelle danske selskabsskat fordeles ved afregning af sambeskatningsbidrag mellem de sambeskattede virksomheder i forhold til disses skattepligtige indkomster. I tilknytning hertil modtager virksomheder med skattemæssigt underskud sambeskatningsbidrag fra virksomheder, der har kunnet anvende dette underskud til nedsættelse af eget skattemæssigt overskud.

Årets skat, som består af årets aktuelle selskabsskat og ændring i udskudt skat, indregnes i resultatopgørelsen med den del, der kan henføres til årets resultat, og direkte i egenkapitalen med den del, der kan henføres til posteringer direkte i egenkapitalen.

Balancen

Materielle anlægsaktiver

Materielle anlægsaktiver måles til kostpris med fradrag af akkumulerede af- og nedskrivninger.

Afskrivningsgrundlaget er kostpris med fradrag af forventet restværdi efter afsluttet brugstid.

Kostpris omfatter anskaffelsesprisen og omkostninger direkte tilknyttet anskaffelsen indtil det tidspunkt, hvor aktivet er klar til brug.

Der foretages lineære afskrivninger baseret på følgende vurdering af aktivernes forventede brugstider og restværdier:

Anvendt regnskabspraksis

	Brugtid	Restværdi
Indretning af lejede lokaler	5 år	0 %

Aktiver med en kostpris på under kr. 14.100 omkostningsføres i anskaffelsesåret.

Andre finansielle anlægsaktiver

Deposita måles til kostpris.

Tilgodehavender

Tilgodehavender måles til amortiseret kostpris.

Periodeafgrænsningsposter

Periodeafgrænsningsposter, indregnet under omsætningsaktiver, omfatter afholdte omkostninger vedrørende efterfølgende regnskabsår.

Værdipapirer og kapitalandele

Værdipapirer og kapitalandele, der består af børsnoterede aktier og obligationer, måles til dagsværdi på balance-dagen. Ikke-børsnoterede værdipapirer måles til dagsværdi baseret på beregnet kapitalværdi.

Egenkapital

Udbytte

Foreslået udbytte vises som en særskilt post under egenkapitalen. Udbytte indregnes som en forpligtelse på tidspunktet for vedtagelse på generalforsamlingen.

Selskabsskat og udskudt skat

Aktuelle skatteforpligtelser og tilgodehavende aktuel skat indregnes i balancen som beregnet skat af årets skattepligtige indkomst, reguleret for skat af tidligere års skattepligtige indkomster samt for betalte acontoskatter.

Selskabet er sambeskattet med koncernforbundne danske selskaber. Den aktuelle selskabsskat fordeles mellem de sambeskattede selskaber i forhold til disses skattepligtige indkomster og med fuld fordeling med refusion vedrørende skattemæssige underskud. De sambeskattede selskaber indgår i acontoskatteordningen.

Udskudt skat måles efter den balanceorienterede gælds metode af midlertidige forskelle mellem regnskabsmæssig og skattemæssig værdi af aktiver og forpligtelser opgjort på grundlag af den planlagte anvendelse af aktivet henholdsvis afvikling af forpligtelsen. Udskudt skat måles til nettorealisation sværdi.

Gældsforpligtelser

Gældsforpligtelser måles til amortiseret kostpris, hvilket sædvanligvis svarer til nominel værdi.

Resultatopgørelse 1. januar - 31. december

	Note	2020 kr.	2019 kr.
Bruttofortjeneste		49.969.738	69.544.595
Personaleomkostninger	1	-48.624.915	-67.699.923
Resultat før af- og nedskrivninger		1.344.823	1.844.672
Af- og nedskrivninger af immaterielle og materielle anlægsaktiver		-8.066	-31.608
Resultat før finansielle poster		1.336.757	1.813.064
Finansielle indtægter		259.829	20.226
Finansielle omkostninger		-105.438	-28.426
Resultat før skat		1.491.148	1.804.864
Skat af årets resultat	2	-295.347	-376.899
Årets resultat		1.195.801	1.427.965
Forslag til resultatdisponering			
Foreslået udbytte		1.000.000	1.400.000
Ekstraordinært udbytte		2.000.000	0
Overført resultat		-1.804.199	27.965
		1.195.801	1.427.965

Balance 31. december

	<u>Note</u>	<u>2020</u>	<u>2019</u>
		kr.	kr.
Aktiver			
Indretning af lejede lokaler		0	8.066
Materielle anlægsaktiver		0	8.066
Deposita		109.586	124.420
Finansielle anlægsaktiver		109.586	124.420
Anlægsaktiver i alt		109.586	132.486
Tilgodehavender fra salg og tjenesteydelser		8.364.956	6.826.116
Igangværende arbejder for fremmed regning		911.861	420.458
Tilgodehavender hos tilknyttede virksomheder		262.001	2.254
Periodeafgrænsningsposter		11.408	0
Tilgodehavender		9.550.226	7.248.828
Værdipapirer		3.951	2.437.479
Værdipapirer		3.951	2.437.479
Likvide beholdninger		3.822.271	2.398.342
Omsætningsaktiver i alt		13.376.448	12.084.649
Aktiver i alt		13.486.034	12.217.135

Balance 31. december

	Note	2020 kr.	2019 kr.
Passiver			
Virksomhedskapital		125.000	125.000
Overført resultat		363.977	2.168.175
Foreslået udbytte for regnskabsåret		1.000.000	1.400.000
Egenkapital	4	1.488.977	3.693.175
Hensættelse til udskudt skat		78.956	24.377
Hensatte forpligtelser i alt		78.956	24.377
Gæld til tilknyttede virksomheder		0	5.401
Skyldigt sambeskatningsbidrag		235.030	89.718
Anden gæld		11.683.071	8.404.464
Kortfristede gældsforpligtelser		11.918.101	8.499.583
Gældsforpligtelser i alt		11.918.101	8.499.583
Passiver i alt		13.486.034	12.217.135
Eventualforpligtelser	5		
Pantsætninger og sikkerhedsstillelser	6		

Egenkapitalopgørelse

	Virksomhedskapital	Overført resultat	Foreslået udbytte for regnskabsåret	I alt
Egenkapital 1. januar 2020	125.000	2.168.176	1.400.000	3.693.176
Betalt ordinært udbytte	0	0	-1.400.000	-1.400.000
Årets resultat	0	-1.804.199	1.000.000	-804.199
Egenkapital 31. december 2020	125.000	363.977	1.000.000	1.488.977

Noter

	<u>2020</u>	<u>2019</u>
	kr.	kr.
1 Personaleomkostninger		
Lønninger	42.624.203	59.911.951
Pensioner	3.474.769	4.756.124
Andre omkostninger til social sikring	<u>2.525.943</u>	<u>3.031.848</u>
	<u>48.624.915</u>	<u>67.699.923</u>
Gennemsnitligt antal beskæftigede medarbejdere	<u>113</u>	<u>168</u>
2 Skat af årets resultat		
Årets aktuelle skat	240.768	370.678
Regulering udskudt skat	<u>54.579</u>	<u>6.221</u>
	<u>295.347</u>	<u>376.899</u>
3 Materielle anlægsaktiver		
		<u>Indretning af le-</u>
		<u>jede lokaler</u>
Kostpris 1. januar 2020		<u>184.412</u>
Kostpris 31. december 2020		<u>184.412</u>
Af- og nedskrivninger 1. januar 2020		176.346
Årets afskrivninger		<u>8.066</u>
Af- og nedskrivninger 31. december 2020		<u>184.412</u>
Regnskabsmæssig værdi 31. december 2020		<u>0</u>

Noter

4 Egenkapital

Virksomhedskapitalen består af 125 anparter à nominelt kr. 1.000. Ingen anparter er tillagt særlige rettigheder.

Der har ikke været ændringer i virksomhedskapitalen i de seneste 5 år.

5 Eventualforpligtelser

Selskabet er sambeskattet med moderselskabet M - M Holding ApS (Administrationsselskab) og hæfter solidarisk med øvrige sambeskattede selskaber for betaling af selskabsskat, kildeskat på udbytter, renter og royalties. Der henvises til årsrapporten for moderselskabet for den samlede forpligtelse pr. 31. december 2020.

Selskabet har indgået operationelle leje- og leasingaftaler med en samlet forpligtelse af t.kr. 1.145 pr. 31. december 2020.

6 Pantsætninger og sikkerhedsstillelser

Ingen.

Penneo

Underskrifterne i dette dokument er juridisk bindende. Dokumentet er underskrevet via Penneo™ sikker digital underskrift. Underskrivernes identiteter er blevet registeret, og informationerne er listet herunder.

“Med min underskrift bekræfter jeg indholdet og alle datoer i dette dokument.”

Mia Devitt Bache

Bestyrelsesmedlem

Serienummer: PID:9208-2002-2-670170238896

IP: 77.213.xxx.xxx

2021-07-01 20:06:12Z

NEM ID 

Jess Bache Gudmundsen

Bestyrelsesformand

Serienummer: PID:9208-2002-2-241317038203

IP: 147.78.xxx.xxx

2021-07-03 10:50:18Z

NEM ID 

Marcus Bache

Bestyrelsesmedlem

Serienummer: PID:9208-2002-2-172697936148

IP: 80.162.xxx.xxx

2021-07-03 15:27:22Z

NEM ID 

Annette Bache

Direktør

Serienummer: PID:9208-2002-2-426985590086

IP: 147.78.xxx.xxx

2021-07-04 04:14:22Z

NEM ID 

Eddie Holstebro

Registreret revisor

På vegne af: Global Revision ApS

Serienummer: CVR:28121717-RID:99798342

IP: 89.221.xxx.xxx

2021-07-04 11:19:35Z

NEM ID 

Annette Bache

Dirigent

Serienummer: PID:9208-2002-2-426985590086

IP: 152.115.xxx.xxx

2021-07-04 11:46:03Z

NEM ID 

Penneo dokumentnøgle: VN7A5-MKMBX-HTXB1-WQGF5-K7FEH-L06LT

Dette dokument er underskrevet digitalt via **Penneo.com**. Signeringsbeviserne i dokumentet er sikret og valideret ved anvendelse af den matematiske hashværdi af det originale dokument. Dokumentet er låst for ændringer og tidsstemplet med et certifikat fra en betroet tredjepart. Alle kryptografiske signeringsbeviser er indlejret i denne PDF, i tilfælde af de skal anvendes til validering i fremtiden.

Sådan kan du sikre, at dokumentet er originalt

Dette dokument er beskyttet med et Adobe CDS certifikat. Når du åbner dokumentet

i Adobe Reader, kan du se, at dokumentet er certificeret af **Penneo e-signature service** <penneo@penneo.com>. Dette er din garanti for, at indholdet af dokumentet er uændret.

Du har mulighed for at efterprøve de kryptografiske signeringsbeviser indlejret i dokumentet ved at anvende Penneos validator på følgende websted: <https://penneo.com/validate>