

ÅRSRAPPORT

2022

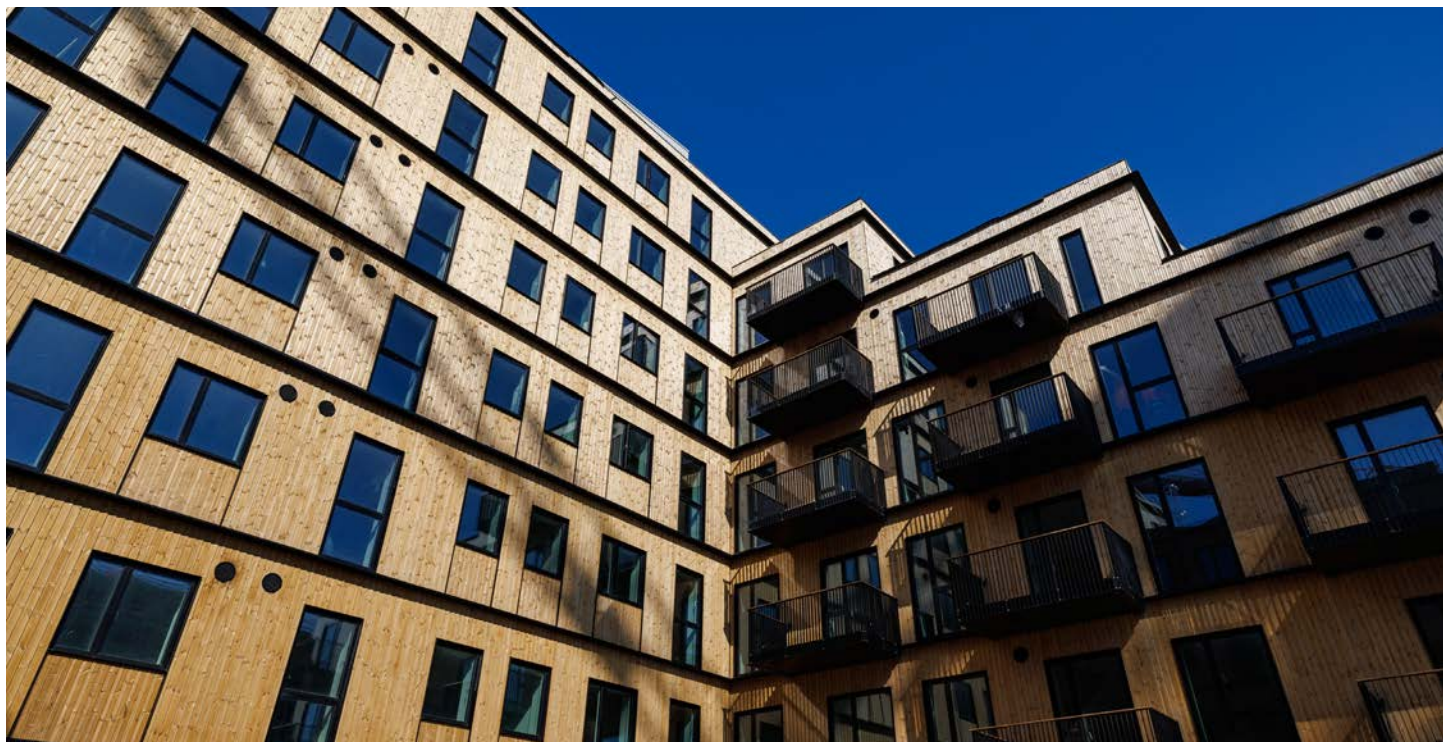
CG JENSEN HOLDING A/S

Årsrapporten er fremlagt og  
godkendt på selskabets ordinære  
generalforsamling den 30. juni 2023



Peter Schäfer  
Dirigent

# Året i tal



## Omsætning

2.241 mio. kr.

Omsætningen steg i 2022 med 30 procent drevet af højere omsætning i CG Jensen A/S samt nu fuld indregning af Adserballe & Knudsen A/S

## Egenkapital

286,1 mio. kr.

CG Jensen koncernen har haft et mindre fald i egenkapitalen, som resultat af tilskrivning af årets resultat.

## Ordrebeholdning

2.586 mio. kr.

CG Jensen koncernen har en pæn ordrebeholdning og ligeledes en fornuftig ordrepipeline, som forventes at udmønte sig i en solid ordretilgang i 2023.

## Resultat før skat

-28,9 mio. kr.

Enkelte projekter har påvirket CG Jensen koncernens regnskab negativt. Disse få projekter har en høj færdiggørelsesgrad – og sammenlagt med en god og alsidig ordrebeholdning, forventer koncernen positive resultater igen i 2023.

## Soliditet

26,5 Procent

CG Jensen koncernen har en fornuftig soliditet, som ventes yderligere styrket i 2023.

# Indhold

## Ledelsesberetning

- 5 Selskabsoplysninger
- 7 Hoved- og nøgletal
- 8 Beretning fra CEO
- 10 Finansiell beretning
- 14 Risikostyring
- 16 Koncernstruktur

## CG Jensen A/S

- 21 Hvem er CG Jensen?
- 23 ESC-nøgletal
- 24 Verdensmål
- 26 Klima og Bæredygtighed
- 36 Arbejdsmiljø
- 38 Lærlinge og praktikanter
- 42 Diversitet
- 45 Kønsmæssig sammensætning
- 46 Etik
- 48 Data etik

## Adserballe & Knudsen A/S

- 53 Hvem er Adserballe og Knudsen?
- 55 Klima og Bæredygtighed
- 58 Arbejdsmiljø
- 60 Lærlinge og praktikanter
- 62 Kønsmæssig sammensætning
- 64 Etik

## Årsregnskab

- 67 Resultatopgørelse
- 68 Balance
- 70 Egenkapitalopgørelse
- 71 Pengestrømsopgørelse
- 72 Noter til årsregnskabet

## Påtegninger

- 89 Ledespåtegning
- 90 Den uafhængige revisionspåtegning



# Ledelsesberetning





## Selskabsoplysninger

**Selskabet** CG Jensen Holding A/S  
Fabriksparken 37  
2600 Glostrup

**Telefon** 43 44 68 00

**Mail** info@cgjensen.dk

**Hjemmeside** www.cgjensen.dk

**CVR** 30 51 74 66

**Regnskabsperiode** 1. januar - 31. december

**Regnskabsår** 15. regnskabsår

**Hjemstedskommune** Albertslund

**Bestyrelse** Peter Schäfer, formand  
Jens Hørby Jensen  
Michael Spanggaard Larsen  
Jørn Erik Asmussen

**Direktion** Michael Spanggaard Larsen

**Revisor** PricewaterhouseCoopers  
Statsautoriseret Revisionspartnerselskab  
Strandvejen 44  
2900 Hellerup



## Hoved- og nøgletaloversigt

Set over en 5-årig periode kan selskabets udvikling beskrives ved følgende hoved- og nøgletal:

	2022	2021	2020	2019	2018
	TDKK	TDKK	TDKK	TDKK	TDKK
<b>Hovedtal</b>					
<b>Resultat</b>					
Nettoomsætning	2.240.588	1.721.650	1.627.475	1.460.448	1.644.311
Resultat af ordinær primær drift	-36.983	4.638	99.803	59.808	102.844
Resultat før finansielle poster	-33.994	8.228	100.209	60.048	103.420
Resultat af finansielle poster	5.045	16.294	11.404	5.411	1.174
Resultat før skat	-28.949	24.522	111.613	65.460	104.594
<b>Årets resultat</b>	<b>-22.191</b>	<b>20.254</b>	<b>87.670</b>	<b>51.143</b>	<b>82.753</b>
<b>Balance</b>					
Balancesum	1.081.342	1.011.443	740.812	625.907	637.485
<b>Egenkapital</b>	<b>286.118</b>	<b>308.309</b>	<b>308.055</b>	<b>275.385</b>	<b>264.241</b>
<b>Pengestrømme</b>					
Pengestrømme fra:					
- driftsaktivitet	-116.600	-23.831	57.667	40.161	43.120
- investeringsaktivitet	6.689	61.647	-29.704	18.429	-13.028
heraf investering i materielle anlægsaktiver	-3.568	2.189	-9.916	-9.437	-16.912
- finansieringsaktivitet	68.619	-81.824	-74.720	-48.613	-38.739
Årets forskydning i likvider	-41.292	-44.008	-46.757	9.977	-8.647
<b>Antal medarbejdere</b>	<b>739</b>	<b>680</b>	<b>566</b>	<b>561</b>	<b>594</b>
<b>Nøgletal i %</b>					
Bruttomargin	3,0%	5,5%	10,6%	9,2%	10,6%
Overskudsgrad	-1,5%	0,5%	6,2%	4,1%	6,3%
Afkastningsgrad	-3,1%	0,8%	13,5%	9,6%	16,2%
Soliditetsgrad	26,5%	30,5%	41,6%	44,0%	41,5%
Forrentning af egenkapital	-7,5%	6,6%	30,1%	19,0%	34,1%

Nøgletallene er udarbejdet i overensstemmelse med Den Danske Finansanalytikerforenings anbefalinger og vejledning. Der henvises til definitioner i afsnittet om regnskabspraksis.



**Michael S. Larsen**  
Administrerende direktør

**Telefon**  
21 70 96 44

**Mail**  
msl@cgjensen.dk

## Vi bygger på værdier

**I CG Jensen koncernen stræber vi efter at sikre kunden en høj faglighed og fremdrift. Vi kan tilbyde en af Danmarks største egenproduktioner, dygtige byggestyrere og et stærkt, internt samarbejde på tværs af CG Jensen og Jensen Gruppen.**

I et usikkert marked præget af ekstraordinære prisstigninger og betydelige forsyningsvanskeligheder glæder vi os over, at CG Jensen koncernen er lykket med at opretholde en fornuftig produktion, hvor også store totalentrepriser har kørt tilfredsstillende – ikke mindst takket været en dedikeret medarbejderindsats.

Desværre har enkelte af vores projekter været ramt af større tab, hvilket har påvirket CG Jensen koncernens regnskab negativt – og samlet har resulteret i en afvigelse fra vores forventede overskudsgrad. Disse få projekter har en høj færdiggørelsesgrad og er således på vej til at blive afsluttede i indeværende regnskabsår. Dette, sammenholdt med et solidt kapitalberedskab samt en god og alsidig ordrebeholdning gør, at den kommende tid tegner lys.

Da CG Jensen koncernen formår at navigere inden for både byggeri og anlæg, ser vi samtidig gode muligheder i det nuværende markedsskifte, hvor vi oplever fornuftig efterspørgsel på vores kompetencer inden for erhvervsbyggeri og anlæg. Vi har sideløbende fuld kraft på opførelsen af boliger – alene i 2022 havde vores datterselskab CG Jensen A/S igangværende arbejder på ikke mindre end 2.127 boliger, hvor medarbejderne takket være planlægning, rettidig dialog og høj faglighed har bidraget til at sikre en effektiv udførelse og flotte slutresultater med glade kunder som følge.

### **Omstilling til en grønnere produktion**

CG Jensen koncernen har som ambition at være

klimaneutral senest i 2029 og vores datterselskaber arbejder i forskellige tempi for at indfri målet. Vores datterselskab CG Jensen A/S har lagt betydelige investeringer – både økonomisk og ressourcemæssigt – i at indfri målet. I samarbejde med medarbejderne har man lavet en konkret CO2 reduktionsplan med en lang række handlingspunkter, der har medvirket til, at CG Jensen A/S allerede i 2022 har reduceret sin interne CO2 udledning (scope 1 og 2) med 20 procent.

CG Jensen A/S har samtidig en ambition om at hjælpe kunderne i deres reduktionsmål gennem valg af materialer og processer (scope 3). CG Jensen A/S kan blandt andet tilbyde fossilfri byggepladser, træbyggerier, brug af grønnere betonformer, højere genanvendelighed, reduktion af materialeforbrug og egenproduktion af grøn strøm. Ved hjælp af tidlig inddragelse og sparring vil man sammen med kunderne finde løsninger, der tager udgangspunkt i den enkeltes behov – og samtidig har CG Jensen A/S et mål om, at man i denne proces kan reducere sin eksterne CO2 udledning (scope 3) med 50 procent i 2029. I 2022 er man lykket med at reducere sin eksterne CO2 udledning med 8 procent.

CG Jensen koncernens datterselskaber har god erfaring med at opføre træbyggerier. Datterselskabet Adserballe & Knudsen A/S er den entreprenør, der har opført flest CLT boliger i Danmark. CG Jensen A/S har i 2022 opført Danmarks hidtil højeste træbyggeri; en syv etagers bygning, hvor limtræssøjler og CLT-



dæk udgør dele af den bærende konstruktion.

På brancheniveau deltager CG Jensen koncernen i en lang række netværk og ikke mindst i Byggeriets Handletank for Bæredygtighed, hvor vi arbejder for at påvirke relevante beslutningstagere.

### En god og sikker arbejdsplads for alle

Vores medarbejderes sociale og faglige trivsel er afgørende for os. Vi arbejder kontinuerligt for at sikre et godt og sikkert arbejdsmiljø, hvor der også er plads til diversitet, inklusion og lighed for alle uanset titel og funktion – og vi glæder os over, at vi har en høj medarbejderfastholdelse.

Vores datterselskab CG Jensen A/S har via et internt ambassadørkorps igangsat en række handlingspunkter, der skal gøre selskabet til en endnu mere attraktiv arbejdsplads for begge køn. Kvinder udgør i dag 10 procent af selskabets lærlinge og i byggeledelsen er hver femte medarbejder i dag en kvinde.

På brancheniveau har CG Jensen A/S sammen med Arkil, Ambercon, STARK og foreningen Divers stiftet foreningen 'Byggeriets Diversitetsdag', der har som formål at sikre en højere grad af diversitet i bygge- og anlægsbranchen. Et af midlerne er en årlig konference, hvor firmaerne gennem oplæg, cases og prisuddeling forsøger at påvirke beslutningstagere i branchen til at ansætte bredere.

CG Jensen A/S har i 2022 tilsluttet sig Dansk Industris mangfoldighedsløfte; Gender Diversity Pledge, der arbejder for at øge diversiteten i toppen af erhvervslivet.

Vores datterselskaber har en lang tradition for at uddanne næste generation af håndværkere og byggestyrere. 2022 var ingen undtagelse. Her udgjorde lærlinge 15,8 procent af de håndværkeransatte i CG Jensen A/S, imens ingeniør- og konstruktørpraktikanter udgjorde 8,2 procent af de funktionæransatte. I Adserballe & Knudsen udgjorde lærlinge 12,8 procent af de timelønsansatte. En stor tak til vores medarbejdere, der hver dag er med til at løfte denne vigtige indsats. Det er vi stolte over, ligesom vi varmer os over, at vi i flere funktioner er lykkedes med at få borgere med en ellers svær tilknytning til arbejdsmarkedet i job.

Vi vil gerne sige tak for tilliden og samarbejdet til alle vores kunder og samarbejdspartnere. For os handler det om at levere resultater ved hjælp af faglighed, fællesskab og ordentlighed – det er virkelyst for os.



Michael S. Larsen  
Adm. direktør, CG Jensen A/S

»Til trods for en voldsom markeds-uro har vi i 2022 overordnet set formået at fastholde en god produktionsstyring af vores mange byggeprojekter, et fortsat høj fokus på den grønne omstilling af vores produktion, uddannelse af næste generation af håndværkere og byggestyrere samt et godt og sikkert arbejdsmiljø, hvor der tilmed er plads til alle. Med en god og alsidig ordrebeholdning samt en fornuftig efterspørgsel på vores kompetencer, ser vi frem til fortsat at levere produkter af høj kvalitet – og til tiden.«

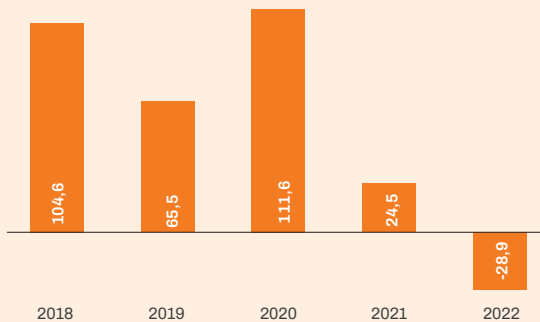
Michael S. Larsen

Adm. direktør i CG Jensen A/S



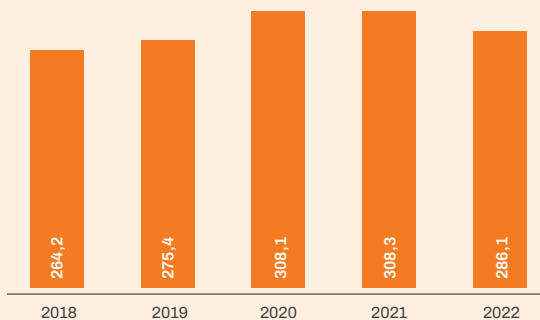
## Resultat før skat

Tal i mio. kr.



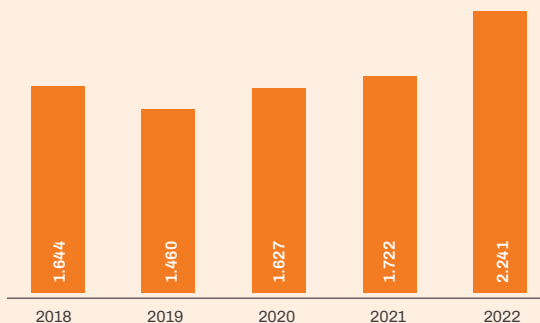
## Egenkapital

Tal i mio. kr.



## Omsætning

Tal i mio. kr.



## Finansiell beretning

CG Jensen koncernen er en danskejet, landsdækkende entreprenørkoncern med kontorer i Glostrup, Hedehusene, Fredericia, Farum og Harlev ved Aarhus. Koncernen er delvist ejet af medarbejderne. Per 1. juli 2021 har koncernen erhvervet selskabet Adserballe & Knudsen Holding A/S. Hovedparten af koncernens aktiviteter foregår i selskaberne CG Jensen A/S og Adserballe & Knudsen A/S.

CG Jensen Koncernen omsatte i året for 2,24 milliarder og realiserede et resultat før skat på -28,9 millioner. Datterselskabet CG Jensen A/S stod for cirka 84% af den realiserede omsætning. Ordrebeholdningen var ved udgangen af 2022 på et fornuftigt niveau og udgjorde 2,59 milliarder. CG Jensen koncernen har således ikke resultatmæssigt levet op til de udmeldte forventninger i årsrapporten for 2021.

### Omsætning og resultat

Årets omsætning på 2,24 milliarder udgør en stigning på 30,1% i forhold til den realiserede omsætning året før. Stigningen i omsætningen skyldes primært, at omsætningen hos CG Jensen A/S er steget med 18,3% samt omsætningen i Adserballe & Knudsen koncernen i 2022 indregnes fuldt ud. I 2021 indregnedes omsætningen hos Adserballe & Knudsen koncernen fra andet halvår 2021.

Bruttoresultatet faldt væsentligt med 26,3 millioner i forhold til regnskabsåret 2021 og udgjorde 68,2 millioner svarende til en bruttomargin på 3,0%. Det større fald i bruttomarginen kan i vid udstrækning henføres til tabshensættelse vedrørende to projekter i datterselskabet CG Jensen A/S, der har været særlig ramt af forsyningsvanskeligheder og markante prisstigninger på byggematerialer.

Resultatet før finansielle poster (EBIT) er faldet betydeligt i forhold til året før og er realiseret med -34,0 millioner svarende til en overskudsgrad på -1,5%. Som tidligere omtalt er tabshensættelsen på to projekter i datterselskabet CG Jensen A/S betydeligt medvirkende til faldet i EBIT-resultatet. Yderligere er administrationsomkostningerne steget med 15,4 millioner, hvilket også har indflydelse på nedgangen i EBIT-resultatet.

Netto finansielle poster er realiseret i niveau med forventningerne og udgjorde 5,0 millioner. Den primære årsag til denne post er pæne værdistigninger af selskabet CG Jensen A/S' beholdning af værdipapirer. Finansielle indtægter udgjorde 8,5 millioner, hvoraf 4,2 millioner stammer fra selskabet CG Jensen A/S' beholdning af værdipapirer – dette både for realiserede og urealiserede gevinster. Indtægter af kapitalandele i associerede virksomheder udgjorde 2,2 millioner, hvilket er et fald med 4,5 millioner i forhold til 2021. Finansielle omkostninger udgør 3,4 millioner, hvilket er samme niveau som realiseret i 2021.

Resultatet før skat er således realiseret med -28,9 millioner og udgør -1,3% af omsætningen. Resultatet før skat lever dermed ikke op til forventningerne og betegnes som utilfredsstillende.

### Pengestrømme, kapitalberedskab, egenkapital og finansielle position

Koncernens forskydning i likvider udviser et negativt cashflow på 41,3 millioner. Likvid indeståede per 31. december 2022 udgør 1,2 millioner samt børsnoterede værdipapirer for 34,5 millioner. Koncernen har en kortfristet gæld til kreditinstitutter på 61,2 millioner.

Den kortfristede gæld hidrører for en ikke uvæsentlig andel fra koncernens tilkøb i 2021 af Adserbakke & Knudsen Holding A/S. Omvendt har koncernen tilgodehavender på 41,6 millioner grundet aftalte koncerntilskud.

På trods af ovenstående negative likviditetspåvirkning anses likviditetsreserverne at være passende og dækkende. Ultimo 2022 udgør det totale likviditetsberedskab bestående af frie likvide midler og omsættelige værdipapirer inklusiv selskabets kreditfaciliteter således 75 millioner. Der forventes generelt et markant positivt cashflow i 2023 både som følge af pengestrømme fra driftsaktiviteterne og yderligere på grund af delvis indbetaling fra et tilgodehavende hos moderselskabet Jensen Gruppen. Totalt forventes det, at likvidberedskabet ultimo 2023 vil udgøre i niveau 250 millioner. Koncernen forventes således at fremstå endnu mere robust med et stærkt likvidberedskab og en høj soliditet.

Aktivsiden vedrørende kundetilgodehavender og igangværende arbejder for fremmed regning har udvist en stigning på 126,8 millioner i forhold til ultimo 2021. Posterne ventes nedbragt betragteligt i løbet af 2023 og vil således ligeledes medvirke til en styrkelse af de fremtidige pengestrømme. En ikke uvæsentlig andel i stigningen i kundetilgodehavender ultimo 2022 skyldes, at flere større kundeindbetalinger er modtaget primo 2023 i stedet for ultimo 2022, hvilket ligeledes naturligt har indvirket negativt på årets forskydning i likvider.

Egenkapitalen udgør ultimo året 286,1 millioner og er faldet med 22,2 millioner. Nedgangen i egenkapitalen skyldes udelukkende tilskrivning af årets negative resultat. Balancesummen er forøget med 69,9 millioner. Stigningen i balancen skyldes i høj grad stigningen i kundetilgodehavender og igangværende arbejder for fremmed regning samt flere kortfristede gældsposter.

Stigningen i balancesummen sammenholdt med faldet i egenkapitalen resulterer således også i et fald i soliditetsgraden. Soliditetsgraden udgør 26,5% ultimo 2022 mod 30,5% ultimo 2021 og er således faldet med 4,0 procentpoint. Soliditetsgraden anses dog at være solid. Koncernen forventer ultimo 2023 igen at være over det strategiske niveau med en soliditetsgrad på minimum 30%.

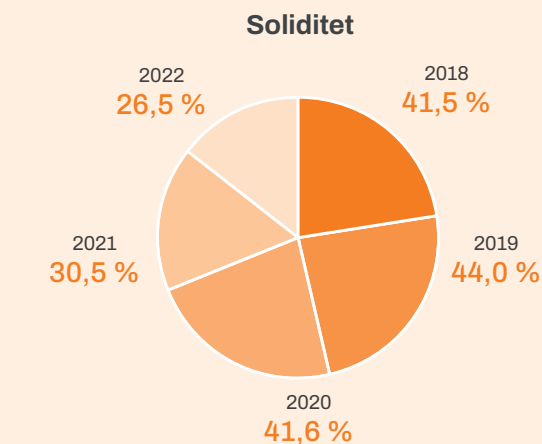
### Ordrebeholdning & ordretilgang

Ordrebeholdningen ultimo 2022 udgør 2,59 milliarder mod 3,21 milliarder ultimo 2021. Ordrebeholdningen er således faldet med 0,62 milliarder. Årets ordretilgang udgør 1,64 milliarder mod 1,72 milliarder i 2021. Koncernen har en stærk og solid ordrepipeline, som også i 2023 forventes at bidrage til en pæn ordretilgang.

Boniteten i koncernens ordrebeholdning udviser dog et niveau, som ikke helt lever op til tidligere tiders høje bruttomargin og vil således i 2023 sænke forventningen til både bruttomargin og overskudsgrad.

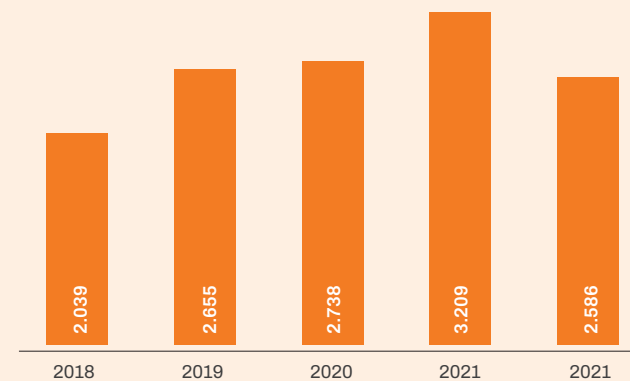
»Enkelte projekter har været ramt af større tab, hvilket har påvirket koncernens regnskab på en måde, så det samlede resultat afviger fra den forventede overskudsgrad. Projekterne har en høj færdiggørelsesgrad og er på vej til at blive afsluttede i indeværende regnskabsår. Dette – sammenholdt med en god og alsidig ordrebeholdning – bevirker, at koncernen ser lyst på fremtiden.«

Erik Th. Andersen  
CFO, CG Jensen Holding



### Ordrebeholdning

Tal i mio. kr.



### Indvirkning fra krigen i Ukraine, inflation og efterveer af covid-19

CG Jensen koncernen har i kølvandet på COVID-19 samt den igangværende krig i Ukraine oplevet både forsyningsvanskeligheder og markante og voldsomme prisstigninger på vitale byggematerialer i løbet af 2022. Enkelte af koncernens længerevarende indgåede entrepriser har været aftalt i faste priser uden mulighed for at indekseres i henhold til almindelige regler i byggeriets AB-aftalekompleks. Disse udefrakommende faktorer med høj inflation og kraftig stigende materialepriser har således haft markant indvirkning på koncernens negative resultat.

### Forventninger til 2023

Koncernen går ind i 2023 med en fornuftig ordrebog samt forventning om en pæn ordreindgang. Det estimerede aktivitetsniveau for 2023 forventes at ligge på samme niveau forhold til omsætningen realiseret i 2022. Som følge af, at der er taget risici ud af den aktuelle ordrebeholdning og balance, forventes der en øget overskudsgrad til niveau 2,0% - 3,0%.

Den igangværende krig i Ukraine sammenholdt med en stadig høj inflation samt det markant højere aktuelle renteniveau skaber dog en vis usikker markedsituation for bygge- og anlægsbranchen. Der ses en begyndende tendens fra specielt private bygherrer til at udskyde allerede planlagte byggeopgaver og afvente en mere stabil finansiell markedsituation, hvor renteniveau og byggepriser har stabiliseret sig eller udvist en faldende tendens. Omvendt forventes det, at regeringens udmeldte infrastrukturplan snart vil begynde at udmønte sig i et kraftigt stigende udbud af offentlige bygge- og anlægsopgaver. Koncernselskabet CG Jensen A/S har en markedsposition, hvor selskabet forholdsvis let kan gå fra at være kraftigt disponeret mod private bolig- og erhvervsprojekter til i stigende grad at rette fokus mod de offentlige mere anlægsprægede projekter.



Koncernselskabet Adserballe & Knudsen opererer i stigende grad indenfor renoveringssegmentet af specielt den ældre boligmasse, hvor selskabet forventer en stadig større efterspørgsel af de særlige kompetencer, dette forretningsområde indebærer.

Både CG Jensen og Adserballe Knudsen forventer ligeledes en støt stigende efterspørgsel efter selskabernes erfaring og ekspertise indenfor dels træbyggeri og dels hybridbyggeri, hvor træ, stål og beton indgår som de væsentligste konstruktionsmaterialer. Herud-

over ser koncernen også et stort potentiale i projekter, der kombinerer renovering og nybyggeri.

### Begivenheder efter balancedagen

Koncernen har i 2023 realiseret en kraftig forbedring af likviditeten i niveau 160 millioner primært som følge af reduktion af pengebindningen i igangværende arbejder. Der er herudover ikke indtruffet yderligere forhold efter balancedagen udover ovenstående, som har væsentlig indflydelse på bedømmelsen af årsrapporten.





## Risikostyring

### Generelt

I CG Jensen koncernen arbejder vi struktureret med identifikation, håndtering og evaluering af risici. Det gælder såvel på et bredere strategisk niveau – herunder markeds-mæssigt, finansielt og politisk – som på et projektspecifikt niveau.

Risikostyring af de strategiske, operationelle og finansielle risici er således en naturlig og indarbejdet del af forretningen.

Ansvar for den løbende risikostyring er forankret i direktionen, der rapporterer til bestyrelsen om udviklingen indenfor de væsentligste risikoområder. På et dagligt operativt plan implementeres systemet via vores faste interne politikker og procedurer for tilbudsgivning, kontrahering, forsikring, arbejdsmiljø, konkurrenceret og økonomi med mere.

På den baggrund bliver de identificerede risici analyseret og vurderet, så påkrævede initiativer kan iværksættes med rettidig omhu. Behovet er ikke blevet mindre af de aktuelle "force majeure prægede" leveringsvanskeligheder og prisstigninger mm., som Corona og krigen i Ukraine har ført med sig. Tilsvarende gælder inden for IT, HR og GDPR.

CG Jensen koncernen fravælger jævnligt opgaver, der vurderes at indebære risikoelementer, der er for vanskelige at afdække – eller som ikke harmonerer med CG Jensen koncernens krav til værdiskabende aktiviteter og samfundsansvar, herunder krav til almen ordentlighed, et godt internt og eksternt miljø ved opgavernes løsning samt en redelig konkurrenceretlig adfærd, moral og etik.

CG Jensen koncernen har hidtil været forskånet for et

stort antal egentlige retstvisterier (rets- og voldgiftsager) – og arbejder til stadighed proaktivt på at undgå, at uenigheder bliver til konflikter. Ambitionen er, at antallet af fordyrende/tidskrævende "knuder" og tvister yderligere minimeres ved, at uoverensstemmelser så vidt muligt søges løst, inden de skaber gensidig mistillid og udvikler sig til ressourcekrævende juridiske tvister.

Aktivt at benytte de mere smidige - og langt mindre omkostningstunge – konfliktløsningsmodeller (løsningstrapper, mediation eller mægling – såvel indenfor/ udenfor AB 18-komplekset) er en konstruktiv vej frem i den forbindelse. Erfaringer viser imidlertid, at potentielle konflikter ofte elimineres allerbedst ved rettidig aktion, inden sagen når så langt. Projektcheferne m.fl skal derfor fortsat tilbydes uddannelse, der giver dem større manøvredegygtighed på konfliktområdet – ikke bare rent AB-juridisk, men efter omstændighederne også ved indføring i mere almene former for konfliktforståelse og -håndtering.

### Tilbuds- og kontraktstyring mv.

Ved projekter af en vis størrelse eller kompleksitet udarbejdes blandt andet et juridisk notat, der belyser de konkrete udbuds- og kontraktvilkår. Vurderingen af risikoprofilen tilgår herefter i projektorganisationen sideløbende med dennes tekniske risikotjek, kundeanalyser, bemandingsstrategi, bindende underleverandør-tilbudsindhentninger og andre tiltag eller overvejelser af betydning for den specifikke tilbudskalkulation.

Endelig beslutning om tilbudsgivning træffes altid på et obligatorisk lukkemøde, hvor der i sager af en vis størrelse som minimum deltager en eller flere fra direktionen og ledergruppen.

Tilbudsgivningen i CG Jensen koncernen er betinget af, at de interne risikostyringskrav og -procedurer er iagttaget. Ved tildeling af konkrete opgaver står den

ansvarlige divisionschef for en styret overdragelse fra tilbudsorganisationen til den/de udførende produktionsenheder. Dette vil ofte involvere de centrale stabsfunktioner.

I forbindelse med bygge- og anlægsopgavernes projektering og udførelse har vi desuden skarpt fokus på, at projekterne til stadighed bemannes optimalt i forhold til de ressourcemæssige behov, den påkrævede erfaring og de faglige samt ledelsesmæssige kompetencer. Sammen med en velstruktureret kvalitetsstyring, afrapportering og sikring af transparens i forhold til projekternes fremdrift, kvalitet og økonomi, har dette betydet, at relationerne til såvel kunder som samarbejdspartnere er særdeles positiv.

Samtidig er det i høj grad lykket at modvirke uforudsete økonomiske konsekvenser, og CG Jensen koncernen oplever sjældent at måtte indgå i opslidende retstvisterier.

### Uddannelse

Vores medarbejdere er ryggraden i forretningen. Vi lægger derfor vægt på, at alle medarbejdergrupper er godt klædt på, så de til stadighed er fortrolige med de nyeste regler, normer og tendenser inden for eget virkefelt. Relevant videreuddannelse tilbydes løbende. Siden det nye AB 18-kompleks blev introduceret for cirka fem år siden, har vi eksempelvis gennemført en intensiv, intern uddannelse i de entrepriseretlige regler.

### Markedsrisici

CG Jensen koncernens markedsrisiko er tæt knyttet til evnen til at fastholde selskabets markedsposition på det danske marked, som er præget af mange udbydere inden for flere af selskabets aktiviteter. Selskabets kernekompetencer, risiko- og kvalitetsstyring samt stærke

finansielle ressourcer er vigtige parametre til indgåelse af nye kontrakter.

Markedspositionen har længe været i god harmoni med koncernselskabets forretningsstrategi og -planer, men den fordelagtige aktuelle position tages aldrig som en selvfølge.

### Valutarisici

Priser på koncernens indgåede ordrer er overvejende aftalte og faste, hvorfor de reelle prisrisici i almindelighed er ret begrænsede. Fakturering gennemføres normalt i DKK – og alene en mindre mængde ydelser/leverancer hjemkøbes i fremmed valuta, hvorved valutaudsving ikke væsentligt vil kunne påvirke Koncernselskabets finansielle stilling. Direktionen vurderer løbende, om større indkøb i fremmed valuta bør kurssikres.

Yderligere har koncernselskabet forskellige konti med indeståender i fremmed valuta for sikring af valutarisici.

### Renterisici

Renterisici og placering af frie, likvide midler vurderes successivt i henhold til de almindelige markedsvilkår på det finansielle område. Der har dog i de senere år været udfordringer med negative renter på indeståender i danske kroner og euro.

### Kreditrisici

Koncernens kreditrisici knytter sig primært til kundeaccept og tilgodehavender indregnet i balancen. Vores faste politik for kreditrisici medfører blandt andet, at større kunder og andre samarbejdspartnere løbende kreditvurderes. En væsentlig del af koncernens kunder er dog offentlige, hvilket bidrager til at minimere risikoen for tab på dette område.

### Finansieringsrisici

Inden for koncernens kerneforretning (fag-, hoved- og totalentrepriser) er det kun sjældent et decideret markeds-mæssigt krav, at der skal tages medejerskab til projekter eller stilles finansiering til rådighed for kunder og/eller samarbejdspartnere.

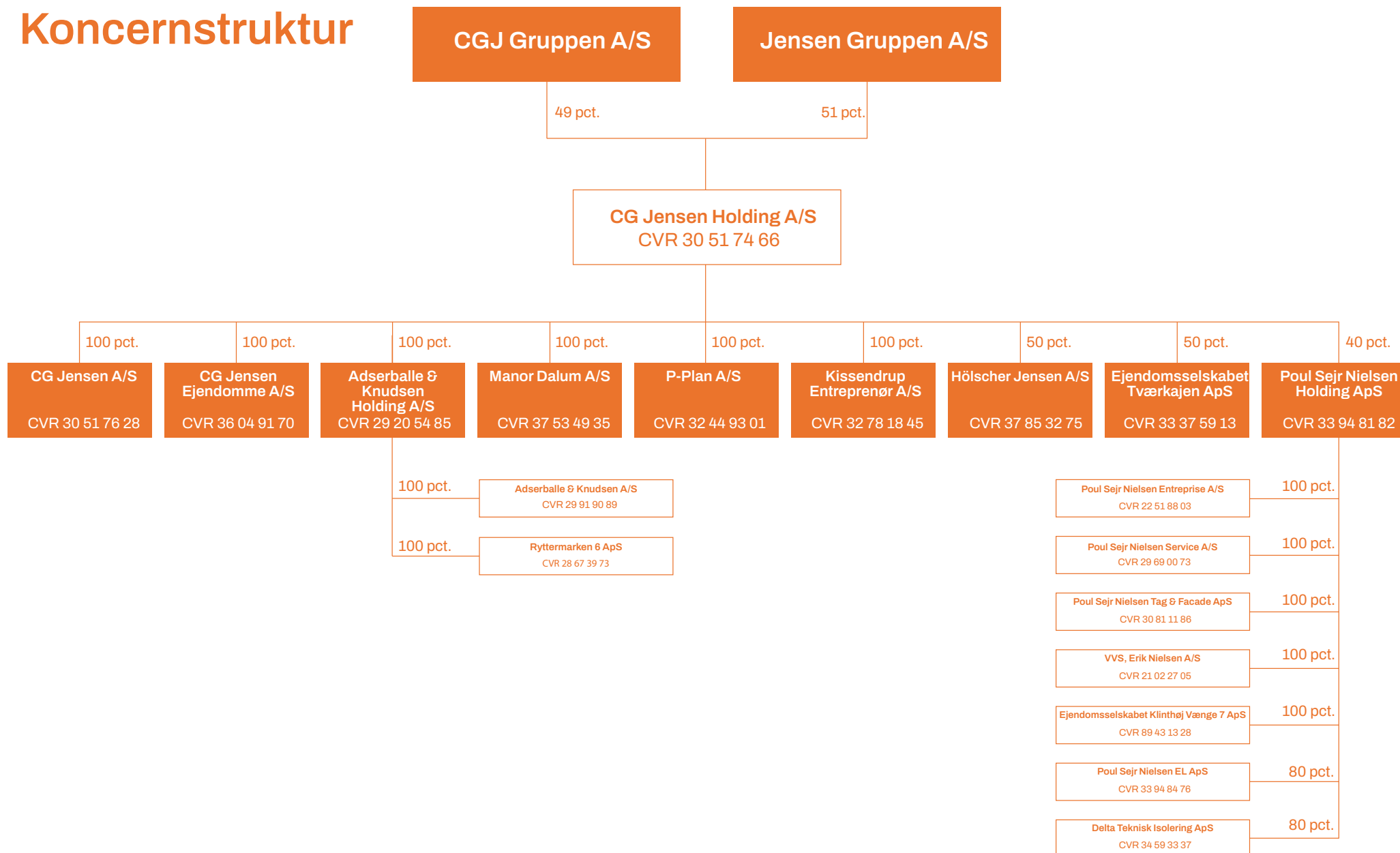
Hvor der undtagelsesvis måtte være et konkret ønske herom (internt eller fra kunden), vurderes projektet/opgaven og de tilknyttede finansieringsrisici nøje af såvel bestyrelse som direktion.

### Sikkerhedsstillelse

CG Jensen koncernen stiller som absolut hovedregel krav om betalingsgaranti fra private kunder, således at der opnås en tilfredsstillende sikkerhed for betalingerne i henhold til de indgåede entrepriseaftaler. Navnlig i forhold til koncernens kunder – samt i enkelte tilfælde også fra visse større underentreprenører/-leverandører – er det desuden hovedreglen, at koncernen selv yder sikkerhed/garanti i forbindelse med opgaven.

Disse sikkerhedsstillelser tilvejebringes alle via eksternt etablerede garantirammer og koncernen har sikret veletablerede garantirammer hos alle de større anerkendte udbydere af garantier. Disse rammer er fuldt tilstrækkelige til at understøtte det nuværende aktivitetsniveau. Der evalueres løbende, om garantifaciliteterne kræver tilpasning til at kunne understøtte det fremtidige aktivitetsniveau.

# Koncernstruktur







# CG Jensen A/S



CG JENSEN 

## Året i tal

Omsætning

1.887 mio. kr.

Ordre indgang

1.461 mio. kr.

Ordrebeholdning

1.999 mio. kr.

Egenkapital

248 mio. kr.

Soliditetsgrad

27,4 procent

# Højdepunkter

## Februar

Division Jord, Kloak & Forsyning om-lægger Buddinge Rundkørsel til et signalreguleret lyskryds i forbindelse med anlæggelse af Hovedstadens Letbane.

Division Betonreovering afslutter reoveringsarbejder på Langebro. Divisionen har selv stået for de nødvendige trafikforanstaltninger undervejs.

CG Jensen offentliggør ambitiøst klimamål om at reducere egen CO2 udledning med 90 procent allerede ved udgangen af 2024.

## April

CG Jensen underskriver totalentreprisekontrakt på det 23.000 kvadratmeter store projekt Rolighedsvej Bycampus på Frederiksberg.

CG Jensen lærling vinder DM i Skills. CG Jensen har gennem flere år sponsoreret konkurrencen, som giver unge et indblik i erhvervsuddannelserne .

## Juni

CG Jensen underskriver totalentreprisekontrakt på den nye busterminal for fjernbusser ved Dybbølsbro. Busterminalen bliver opført på tværs af en række af CG Jensens fagdivisioner.

CG Jensen formand vier CG Jensen byggeleder.

CG Jensen lærling vinder brobygningskonkurrencen Verdens Vildeste Brobyggere sammen med sit team. CG Jensen har gennem flere år sponsoreret konkurrencen, som skal sætte spotlys på erhvervsuddannelserne.

## August

CG Jensen afleverer første strækning ud af fem på Hovedstadens Letbane. CG Jensen står for godt halvdelen af bygge- og anlægsentrepriserne og skal i totalentreprise anlægge 8,5 kilometer letbane.

Division Stål får kontrakt på bro nummer 52 i Københavns Sydhavn.

Division Ramning & Vandbygning opstarter fremtidssikring af færgeløjer i Aarhus Havn – herunder bølge-dæmpning og erosionssikring.

## December

CG Jensen underskriver kontrakt på et ni-etager højt CABINN hotel i Esbjerg. Det er det tredje CABINN hotel, CG Jensen opfører. Det er division Byggeri Vest og division Beton Arcon, der skal opføre hotellet.

CG Jensen støber på én dag en 2.000 kvadratmeter stor bundplade til 158 boliger på Frederiksberg.

## JANUAR

### Januar

CG Jensen ansætter bæredygtighedschef Poul-Erik Olsen. Med ansættelsen ønsker CG Jensen at sætte turbo på den grønne omstilling.

CG Jensen sætter den rutinerede Jens Bastrup i spidsen for byggeri-divisionen Byggeri Vest. Divisionen leverer byggerier i total- og hovedentreprise på Fyn og i Jylland.

Division Beton Arcon støber bundpladen til 677 boliger på projektet Rolighedsvej Bycampus på Frederiksberg.

## FEBRUAR

### Marts

CG Jensen sætter det første CLT dæk på Danmarks hidtil højeste træbyggeri. Den syv etager høje bygning er en del af projektet UN17 Village, der integrerer alle 17 verdensmål.

Division Beton Øst arbejder på højtryk på den nye bydel Postbyen ved Københavns Hovedbanegård, hvor man skal opføre 95.000 kvadratmeter råhus fordelt på fem tårne og et multibrugerhus. Det højeste tårn bliver 115 meter højt.

CG Jensens medarbejdere indsamler 40.000 kroner til Ukraine. Pengene går til Unicef og Læger uden Grænser.

## MARTS

## APRIL

## MAJ

### Maj

CG Jensen monterer egenproducerede træ-facadekassetter på Danmarks hidtil højeste træbyggeri.

Division Ramning & Vandbygning afleverer en 60.000 kvadratmeter stor udvidelse af Sæby Havn.

CG Jensen afholder den årlige Læringedag. CG Jensen har 58 lærlinge igennem 2022.

Rejsegilde i Irmabyen i Rødovre på projektet LIVING BY ALFA. Det er den tredje byggesag for samme bygherre.

CG Jensen afholder sammen Arkil, STARK og Ambercon Byggeriets Diversitetsdag i Industriens Hus. Dagen skal medvirke til at øge diversiteten i branchen.

## JUNI

## JULI

### Juli

Division Byggeri Øst afleverer knap 300 lejligheder til projektet Rødovre Port. I maj 2023 afslutter divisionen det 37.500 kvadratmeter store projekt

Division Anlæg Vest istandsætter Prins Henriks Kongebro

Rejsegilde på projektet UN17 Village, som CG Jensen opfører i totalentreprise. Byggepladsen er fossilfri og går foran med grønne tiltag som højere genanvendelse, brug af grønnere materialer som fx grøn beton samt en bedre affaldssortering og sensorbaseret teknologi, der skal minimere ressourceforbruget.

## AUGUST

## SEPTEMBER

### September

CG Jensens bæredygtighedschef Poul-Erik Olsen bliver formand for Dansk Infrastruktur.

Flotte, grønne omgivelser er med til at sikre Psykiatrisk Center Sct. Hans den prestigefyldte pris; Årets Sundhedsbyggeri. CG Jensens gartnere er med til at modtage prisen.

Division Byggeri Vest rykker kontoret fra Odense til Taulov ved Fredericia, da man ønsker at være mere tilgængelig for markedet vest for Lillebælt.

## OKTOBER

### Oktober

To 50 meter lange stibroer ankommer med søtransport fra Polen til Køge Havn. CG Jensen skal montere stibroerne hen over Motorring 3 i forbindelse med anlæggelsen af Hovedstadens Letbane.

CG Jensens byggeledelse på Hovedstadens Letbane gentænker byggepladstilsynet og rykker ud på cykel i stedet for i bil. Det sker for at spare tid og CO2.

## NOVEMBER

### November

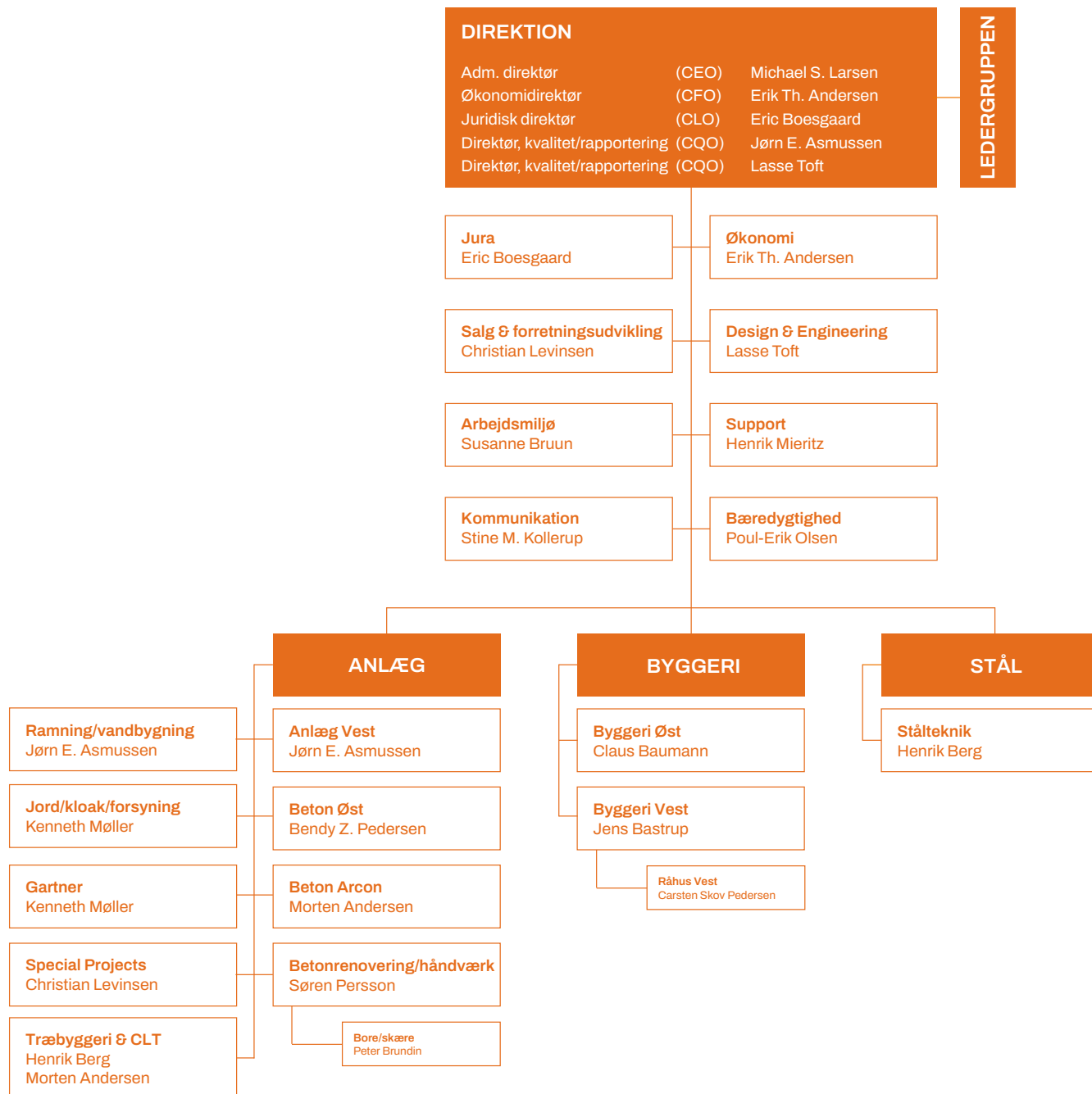
Division Anlæg Vest afslutter reoveringsarbejder på central bro i Aalborg. Takket være god planlægning kan trafik og byliv holdes i gang.

Division Jord, Kloak, Forsyning & Gartner opstarter et skybruds- og byrumsprojekt, der samtidig skal omdanne den københavnske hovedgade Rantzausgade til en cykelgade.

Division Anlæg Vest og Stål opstarter opførelse af en 130 meter lang bro hen over Grejsdalen i Vejle.

Division Betonreovering og CG Jensens søsterselskab flytter til fælles kontor i Hedehusene.

# Organisation



## HVEM ER CG JENSEN?

# Egenproduktion og byggestyring

I CG Jensen har vi altid haft som mål at skabe for andre. Og gøre det så godt, at vores kunder står tilbage med et produkt af højeste kvalitet – og til tiden.

Vi kan tilbyde en af landets største egenproduktioner. Det betyder, at vi udfører størstedelen af jobbene med eget materiel og egne folk – fordelt på ni fagdivisioner og syv stabe, da vi gennem en bred palette af kompetencer ønsker at kunne imødekomme vores kunders behov og ønsker – uanset hvor kompleks og krævende opgaven måtte være.

Læg dertil nogle af branchens bedste byggestyrere, og du får en kombination, der i vores øjne kendetegner en rigtig entreprenør – og som giver os mulighed for at optimere samarbejdet både internt og eksternt – til mærkbar gavn for kunden og for alle sagens parter.

Vores tværfaglige kompetencer – fra beton, stål og byggeri til vandbygning, betonrenovering og jord og kloak – er uden tvivl en del af forklaringen på vores stærke position i dag. Men lige så afgørende ser vi vores evne og vilje til internt samarbejde divisionerne imellem.



# Samfundsansvar



## ESG Hoved- og nøgletalsoversigt

Scope 2 er opjort som lokationsbaseret. Emissionsfaktorer er angivet i vores klimaregnskab for 2021 og 2022 og kan findes på vores hjemmeside.

### Sådan har vi udregnet vores tal

<sup>1</sup> De angivne CO<sub>2</sub> udledninger er regnet som registrerede og målte forbrugsdata. CO<sub>2</sub> udledning er udregnet er beregnet i henhold til procedurer og guidelines i Greenhouse Gas Protocol. Emissionsfaktorer er angivet i vores klimaregnskab for 2021 og 2022 og kan findes på hjemmeside.

<sup>2</sup> Scope 2 er opgjort som lokationsbaseret. Kilden til emissionsfaktorerne er ”Miljødeklaration 2021 for fjernvarme hovedstadsområdet”, Fjernvarme Miljønetværk Hovedstaden april 2022.

<sup>3</sup> Vandforbrug for kontorer angiver det målte forbrug.

<sup>4</sup> Andele opgjort som antal lærlinge i forhold til gns. antal timelønnede

<sup>5</sup> Andele opgjort som antal praktikanter i forhold til gns. antal funktionærer.

<sup>6</sup> Sygefraværprocenten er beregnet som antal sygefraværstimer i forhold til antal arbejdstimer.

Sygefraværstimer omfatter fravær ved sygdom, herunder både kort og langtidssygdom samt kroniske lidelser. Fravær ved barns sygdom, barsel og adoption samt omsorgsdage er ikke medregnet.

Arbejdstimer omfatter antal arbejdstimer inklusiv sygefravær. Fravær ved diverse feriedage, omsorgsdage og ulykkesfravær er ikke medregnet.

### Forretningsmodel

I henhold det ÅRL §99a foreligger der en kort og præcis beskrivelse af vores forretningsmodel under afsnittet Forretningsområder på side 16-38.

	Enhed	2022	2021
<b>Klima &amp; Miljø</b>			
<b>Scope 1 (direkte CO<sub>2</sub> udledning)<sup>1</sup></b>			
Firmabiler	Ton	1.168,5	1.174,7
Off Road maskiner (gravemaskiner, rendegravere, mm.)	Ton	1.475,1	1.743,6
<b>Scope 1 i alt</b>		<b>2.643,6</b>	<b>2.918,4</b>
<b>Scope 2 (inddirekte CO<sub>2</sub> udledning)<sup>1</sup></b>			
Elforbrug (kontorer) <sup>2</sup>	Ton	41,3	41,4
Elforbrug (byggepladser) <sup>2</sup>	Ton	287,2	259,7
Fjernvarme (kontorer) <sup>2</sup>	Ton	10,1	14,7
<b>Scope 2 i alt</b>		<b>298,4</b>	<b>315,8</b>
<b>Scope 3 Eksterne leverandører og underentreprenører</b>	ton CO <sub>2</sub> eq	56.624,02	51.750,53
<b>Vandforbrug 2022<sup>3</sup></b>			
Fabriksparken 37 (Hovedkontor)	M <sup>3</sup>	342,0	353
Fabriksparken 6 (Betonrenovering)	M <sup>3</sup>	222,5	165
Gl. Silkeborgvej, Harlev	M <sup>3</sup>	226	186
Odense ex. Taulov fra 1/9	M <sup>3</sup>	27,3	34
<b>Vandforbrug i alt</b>		<b>817,8</b>	<b>738,0</b>
<b>Socialt ansvar</b>			
Medarbejdere	Gns.	646	586
Medarbejderfastholdelse (funktionæransatte uden praktikanter)	Pct.	89,2	89,0
Kønsdiversitet	Pct.	10,0	10,0
Kønsdiversitet for øvrige ledelseslag	Pct.	13,3	13,3
Lærlinge <sup>4</sup>	Pct.	12,8	15,8
Praktikanter <sup>5</sup>	Pct.	9,9	8,2
Sygefravær funktionærer <sup>6</sup>	Pct.	3,25	2,56
Sygefravær timelønnede <sup>6</sup>	Pct.	7,30	5,96
<b>Ledelse</b>			
Bestyrelsens kønsdiversitet	Pct.	0	0

**KLIMA & BÆREDYGTIGHED****Verdensmål i praksis**

CG Jensens fokus på ansvarlighed er bredt funderet. Gennem et grundigt arbejde med gennemgang af FN's Verdensmål har CG Jensens ledelse og flere medarbejdere arbejdet med udvælgelse og implementering af relevante mål og delmål.

Ved at fokusere på de konkrete delmål, hvor CG Jensen gennem sit virke kan gøre en forskel, ønsker vi at sikre, at vi både lever op til vores ansvar og den ordentlighed, vi anser for grundlæggende i en moderne virksomhed.

Vi har således fokus på alt fra materialevalg til medarbejderdiversitet, fra socialt ansvar til ressourceforbrug og ikke mindst både vores slutbrugeres og medarbejders sundhed og sikkerhed.

Hertil kommer, at vores ambition er at levere slutprodukter af høj kvalitet med lang levetid.

De udpegede fokusområder er vejledende og vil kunne variere i strategiperioden.





## CG Jensen fokuserer på følgende verdensmål

### ENVIRONMENT

- CO2-udledning scope 1, 2 og 3
- Energi- og vandforbrug
- Fossilfri byggepladser
- Egenproduktion af grøn strøm
- Reduktion af materialebrug via øget digitalisering
- Affaldshåndtering, genanvendelse og upcycling
- Klimakompensation
- Grøn investeringspolitik



### SOCIAL

- Sygefravær
- Medarbejderfastholdelse
- Arbejdsulykker
- Diversitet
- Uddannelse af lærlinge og praktikanter
- Efteruddannelse



### GOVERNANCE

- Antikorruption
- Menneskerettigheder
- Partnerskaber
- Kønsdiversitet i bestyrelsen



**Poul-Erik Olsen**  
Bæredygtighedschef

**Telefon**  
31 64 25 03

**Mail**  
peo@cgjensen.dk

## KLIMA & BÆREDYGTIGHED

# Vi omstiller produktionen

**Vi vil gerne gøre bæredygtige løsninger lettilgængelige og fleksible at arbejde med for vores kunder.**

I CG Jensen vil vi gerne gå forrest i den grønne omstilling. Vi har besluttet en række tiltag, der skal hjælpe os igennem vores grønne transformation – og som samlet set vil medvirke til, at vi kan reducere vores interne CO2 udledning med op til 90 procent allerede ved udgangen af 2024 (scope 1 og 2).

Vores overordnede mål er at være klimaneutral på vores virke (scope 1 og 2) med udgangen af 2029.

Herudover arbejder vi gennem tæt samarbejde med vores kunder, for at kunne reducere vores eksterne CO2 udledning med 50 procent i 2029 (scope 3).

Reduktionsplanen og vores konkrete tiltag for scope 1, 2 og 3 reduktion er blevet til i et samarbejde med vores medarbejdere, som gennem interne workshops har bidraget med 160 konkrete forslag til, hvordan vi kan bygge og anlægge grønnere.

Ud fra disse forslag samt andre analyser og beregninger har vi lavet konkrete handlingsplaner med en lang række handlingspunkter for at nå i mål med vores grønne strategi.

### Mulighed for grønt tilvalg

Vi har som mål at være vores kunders førstevalg gennem en ambitiøs og målrettet bæredygtighedsstrategi.

Ved at erhverve os kompetencer indenfor LCA-beregninger, EPD'ere, fuld ESG rapportering, certificeringsordninger og CO2 reduktionspotentialer ønsker vi at være en attraktiv sparringspartner og entreprenør.

Når kunderne køber et projekt hos CG Jensen, skal de have mulighed for at kende klimaaftrykket og blive rådgivet og vejledt på en måde, så de på et dokumenteret grundlag kan vælge det projekt, hvor pris og klimaaftryk passer bedst til dem.

Herudover er vi i gang med at udvikle byggerier, der har det lavest mulige CO2 aftryk ved hjælp af ny teknologi, genbrug og intelligente materialevalg.

### CO2 reduktionsplan for Scope 3

Hvad angår scope 3 reduktion, har vi for materialeproducenter adresseret CO2 reduktionsplanerne for at nå målet om en 50% reduktion i 2029, målt på armeringsstål, stålkonstruktion, beton in-situ, beton-elementer, grusmaterialer, asfalt og kloakgods.

*»Vi skal konkurrere på at bygge og anlægge - ikke på den grønne omstilling; her skal vi dele viden og finde løsninger sammen.«*

**Poul-Erik Olsen**  
Bæredygtighedschef, CG Jensen





I strategiperioden 2022-2024 vil vi fortsat tilgå de faste, store producenter og leverandører af byggematerialer og fortsætte dialogen med dem om vejen frem mod mere bæredygtige produkter. Vi ser ligeledes på de mindre leverandører, det vil sige dem vi bruger ad-hoc og til de mindre indkøb.

Herudover arbejder vi med designoptimeringer, kloge materialevalg og klimaoptimeringer ved produktionsmetoder, primært ved tidlig inddragelse og tætte samarbejder.

Fremskridtene bliver monitoreret i forhold til baseline 2021.

### Partnerskaber

CG Jensen har deltaget i klimapartnerskaberne og er inspireret af partnerskabstankegangen.

Sammen med kunder, samarbejdspartnere og medarbejdere vil vi løbende søge nye løsninger, der kan være med til at mindske CO<sub>2</sub>-belastningen.

### Vi deltager blandt andet i:

- Byggeriets Handletank, DI
- EUDP støttet "Ressourceforbrug på byggepladser" (Con Tech)
- Arbejdsgruppe for materialepasset (Con Tech)
- Concito Tænketræf
- ESG Netværket, (Rådet for Bæredygtigt Byggeri)
- Workshop, Bæredygtighed i Udbud (Værdibyg)
- Bæredygtigt Betoninitiativ (Dansk Beton)
- VCØB Community (VCØB)
- Arbejdsgruppen for CO<sub>2</sub>-reduktioner
- Arbejdsgruppen for verdensmål
- DI's CSR Netværk (DI)
- ERFA netværk LCA eksperter (DI)
- Samarbejdsforum for fossil- og emissionsfri maskiner
- VEJ-EU's Fagpanel for Klima og Miljø

Vi har herudover deltaget i forskellige konstellationer og innovationsprojekter, hvor vi har bidraget med vores praktiske ekspertise og materialer – blandt andet til udviklingsprojektet "Fremtidens Biobaserede Etagedæk" og "Computal Design Betonkonstruktioner".

## Aftalte scope 1 og 2 tiltag for CO<sub>2</sub> reduktion i perioden 2022-2024

### Skure/byggepladser

- Indbygning af varmepumper i egne skure og containere samt stille krav om grønne skure ved eventuel leje
- Produktion af egen grøn strøm (solceller/vind o.lign). CG Jensen har bl.a. udviklet "Den Grønne Top", som ved hjælp af vindturbiner og solceller producerer grøn strøm.

### Maskiner/off road

- Minimering af tomgang samt medarbejderkurser i at køre grønt (byggepladskørsel)
- Fossil- og emissionsfri byggepladser

### Biler/on road

- Adfærdsændring for on road kørsel (firmabil)
- Udskiftning af størstedelen af bilflåde til el-/hybrid biler

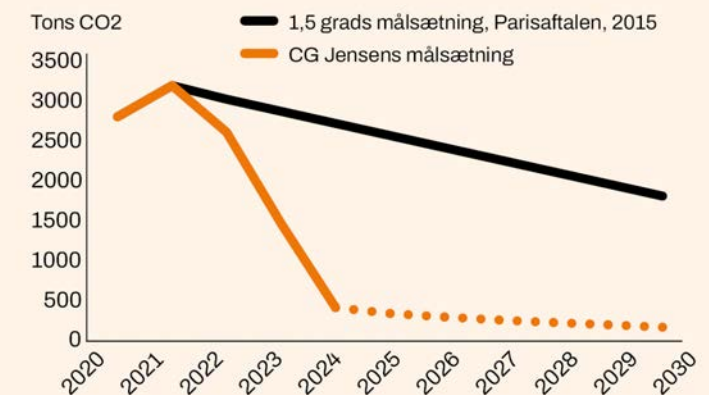
### Planlægning/Logistik

- Øget fokus på planlægning, logistik og spild

### Andet

- Innovation i tilbudsgivningen – herunder optionspris på grønne og sorte løsninger
- Fjernelse af oksekød fra menuen i kantinen på hovedkontoret
- Køb af nordisk skovjord – med fokus på biodiversitet

### CG Jensens vej til 0 % (Scope 1 og 2)



## KLIMA & BÆREDYGTIGHED

# Minimering af spild og fokus på cirkulære løsninger

Minimering af spild, genbrug og upcycling er et fokuspunkt i hele organisationen. Vi ved, at der må imødeses flere udbud, hvor der stilles krav om en vis procentdel genanvendelse af høstede byggematerialer.

Opbygning af kompetencer, viden om og data på anvendelse af genbrugsmaterialer samt cirkularitet er derfor en væsentlig del af de krav og ønsker, vi forventer at se fra vores kunder i den nærmeste fremtid.

Konkret har vi i CG Jensen et stort fokus på tre ting:

1. Faste retningslinjer for benyttelse af genbrugsmaterialer ved midlertidige foranstaltninger (gangbroer, afskærmning med mere).

2. Fokus på at videreudvikle et tættere samarbejde i Jensen Gruppen, herunder specielt J. Jensen Nedrivning A/S med henblik på at genbruge materialer i projekterne i højere grad.

3. Vi vil indgå aftaler med aftagere af byggematerialer, som vi ikke selv kan genbruge i vores projekter, men som andre kan have glæde af som for eksempel tekniske skoler.

### Affald skal minimeres

Det overordnede mål for CG Jensen er at nedbringe det samlede spild til et minimum og det resterende affald skal kunne genbruges eller indgå i cirkulære eller upcycledede produkter.

Selvom vi selvsagt eksekverer og håndterer affaldet decentralt ude på byggepladserne, skal vi for det første i løbet af strategiperioden 2022-2024 kunne præstere en dokumenterbar systematik på området inklusiv en databaseret rapportering af affald og ressourceforbrug. For det andet skal vi indgå i dialog med leverandørerne om minimering af emballering af byggematerialer og andet. Vi vil samtidig se på, hvorledes man kan 'pakke' affaldscontainerne mere effektivt.

## KLIMA &amp; BÆREDYGTIGHED

## Hvor meget har vi mindsket vores CO2 aftryk i 2022?

**-23 pct**

Scope 1



Firmabiler



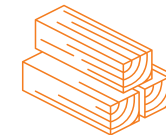
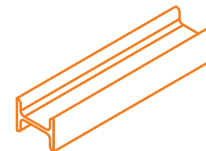
Off roadmaskiner

**-13 pct**

Scope 2

Elforbrug  
(Kontorer)Elforbrug  
(Byggepladser)Fjernvarme  
(Kontorer)**-8 pct**



Scope 3



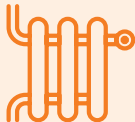


Materialer, underentreprenører og leverandører

## KLIMA &amp; BÆREDYGTIGHED

# Hvordan er vores CO2-udledning fordelt?

Scope 1 (direkte forbrug) CO2 (ton)		2021	2022	Ændring (korrigeret ift. omsætning)
	Firmabiler	1.174,7	1.168,5	- 16%
	Off road maskiner	1.743,6	1.475,1	- 29%
<b>Scope 1 totalt</b>		<b>2.918,4</b>	<b>2.643,6</b>	<b>- 23 %</b>

Scope 2 (indirekte udledning fra købt energi) CO2 (ton)		2021	2022	Ændring (korrigeret ift. omsætning)
	Elforbrug (Kontorer)	41,4	41,3	-16%
	Elforbrug (Byggepladser)	259,7	287,2	- 7%
	Fjernvarme (Kontorer)	14,7	10,1	- 41%
<b>Scope 2 totalt</b>		<b>315,8</b>	<b>298,4</b>	<b>- 13%</b>

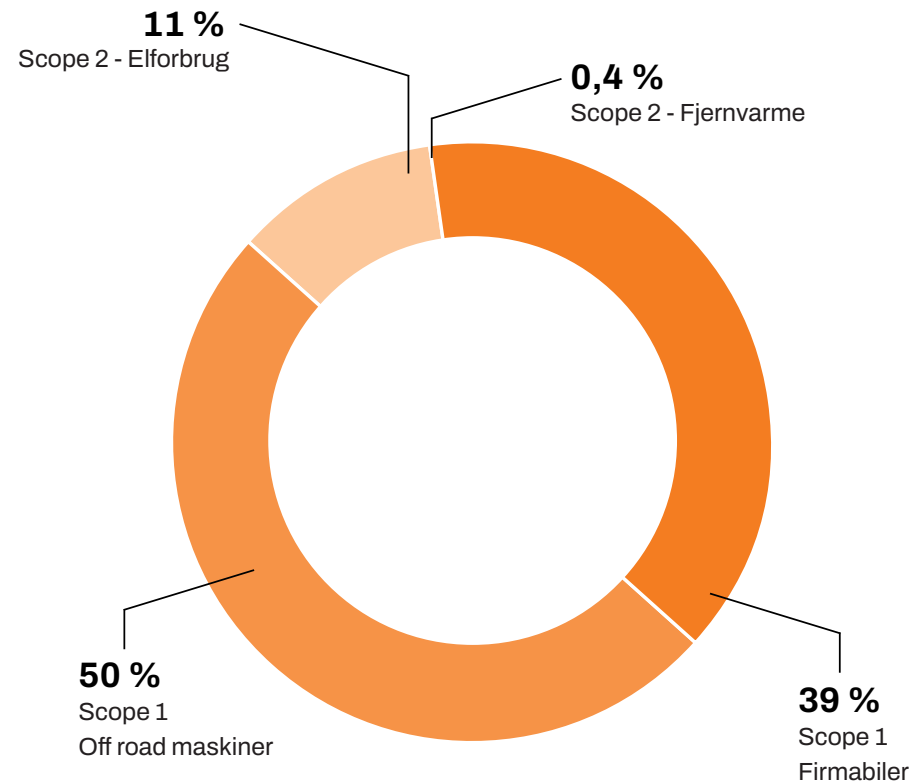
CO2 regnskabet er opgjort i henhold til procedurer og guidelines i Greenhouse Gas Protocol (GHG), som opdeler emissionerne i scope 1, 2 og 3.

Ændringsprocenter er angivet med en korrektion for en meromsætning på ca. 15% i forhold til baseline 2021 som er regnet som index 100, således CO2eq aftrykket for de enkelte år er sammenlignelige.

## KLIMA &amp; BÆREDYGTIGHED

# Hvordan er vores CO<sub>2</sub>-udledning fordelt?

## Scope 1+2 i 2022

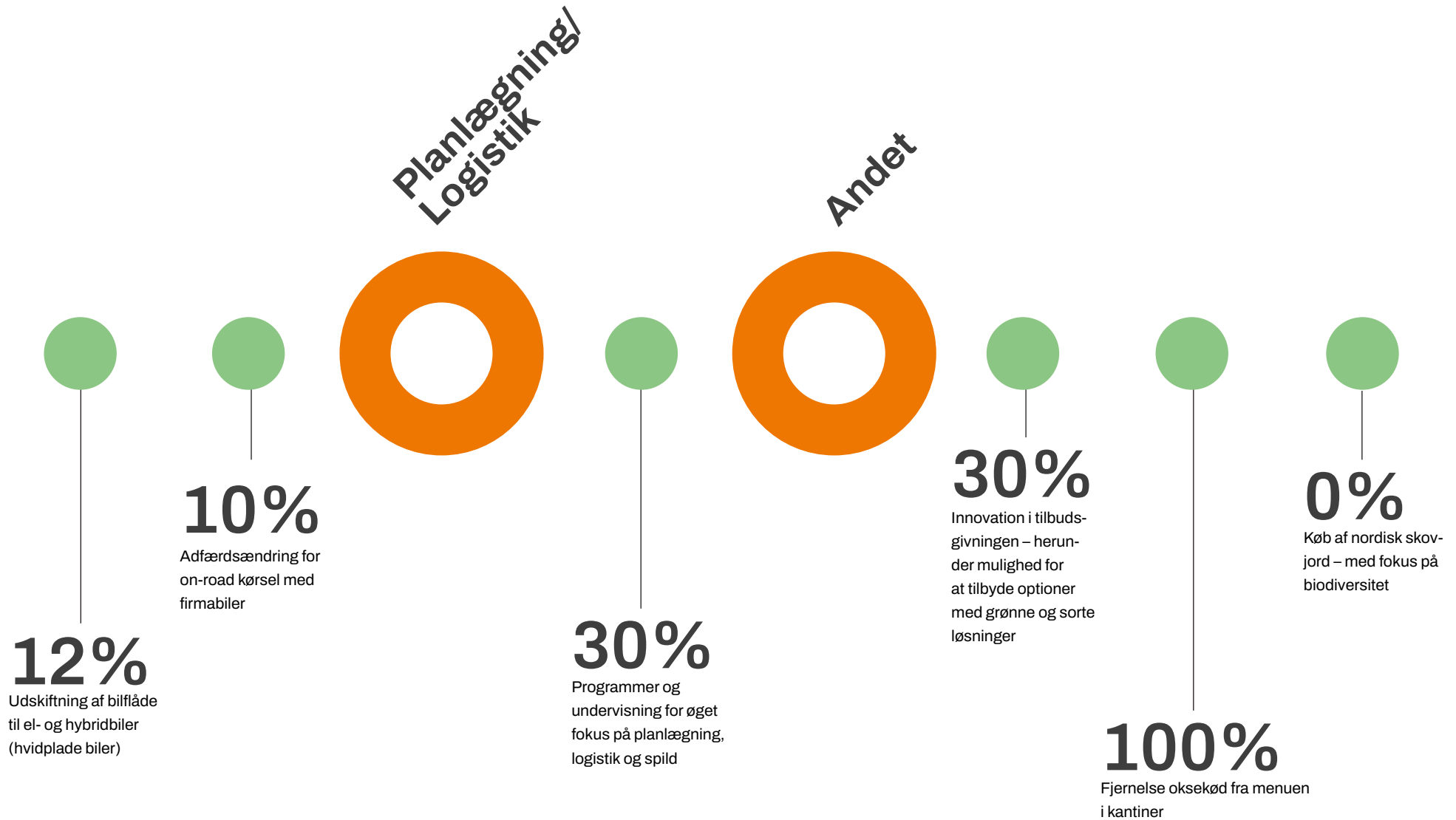


## KLIMA &amp; BÆREDYGTIGHED

## Hvor langt er vi nået med vores Scope 1 og 2 tiltag?









### CO2 reduktionsplan for Scope 3

Når det kommer til Scope 3 reduktion, har vi adresseret CO2-reduktionsplanerne for materialeproducenter for at opnå vores mål om en 50% reduktion i 2029.

Det primære reduktionspotentiale er baseret på armeringsstål, stålkonstruktion, beton in-situ, betonelementer, grusmaterialer, asfalt og kloakgods, samt andre større emissionskilder.

I perioden 2022-2024 vil vi drive samarbejdet og engagere de større etablerede producenter og leverandører af byggematerialer for at skubbe på innovation og ny

tænkning om vejen mod mere bæredygtige produkter.

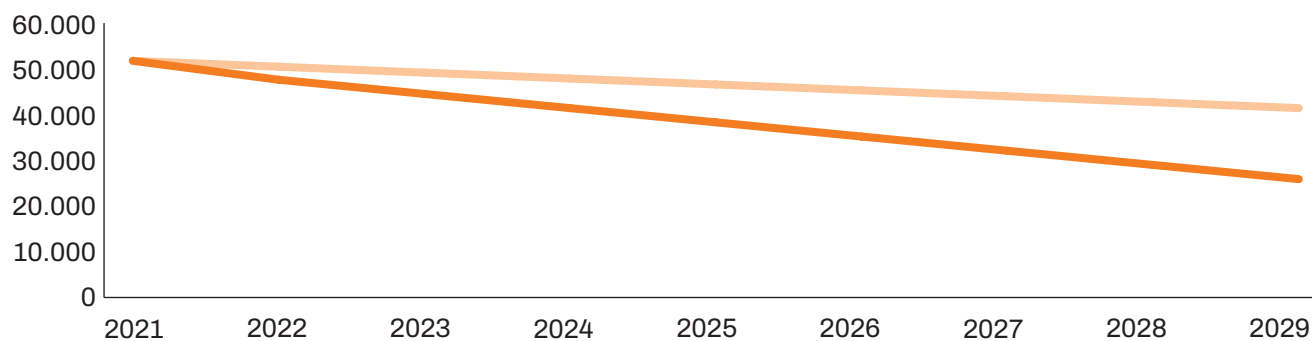
Vi vil også fokusere på vores andre leverandører, dem vi bruger på ad-hoc basis og for mindre indkøb.

Derudover er vi meget fokuserede på at arbejde med designoptimeringer, kloge materialevalg og klimaoptimeringer ved produktionsmetoder, især gennem tidlig involvering og tætte samarbejder.

Vi vil løbende overvåge vores fremskridt i forhold til baseline 2021

### CG Jensens vej til 50% reduktion af Scope 3 i 2029

Ton CO2



— 1,5 grads målsætning SBTi for Scope3

— CG Jensen målsætning, Scope3

## KLIMA &amp; BÆREDYGTIGHED

# Scope 3 i 2021 og 2022

		2022 (ton CO2eq)	2021 (ton CO2eq)	Ændring i pct. korrigeret ift. omsætning
Kategori 1, Direkte reduktionspotentiale	Indkøbt armeringsstål	4.133,03	3.077,08	14%
	Indkøbte stålkonstruktioner	9.165,37	8.368,30	- 7%
	Indkøbt in-situ beton	9.579,61	8.910,18	- 9%
	Indkøbte betonelementer	11.884,71	9.770,14	3%
	Indkøbt VA-kloakgods	2.102,41	1.456,07	22%
	Indkøbte grusgravsmaterialer	407,84	367,71	- 6%
	Indkøbt asfalt	2.334,95	3.105,65	- 36%
Kategori 1, Indirekte reduktionspotentiale	Underentreprenører	10.488,97	11.354,64	- 22%
Kategori 1, Intet reduktionspotentiale	Rådgivere	3.919,34	2.580,69	28%
Kategori 2	Indkøbte maskiner og skure	158,70	495,13	- 73%
Kategori 4	Transport og distribution	1.350,67	1.378,11	- 17%
Kategori 5	Genereret affald	6,89	4,59	27%
Kategori 12	Behandling/bortskaffelse af solgte produkter	1.091,54	882,23	5%
<b>Total ton CO2eq</b>		<b>56.624,02</b>	<b>51.750,53</b>	<b>- 8 %</b>

Ændringsprocenter er angivet med en korrektion for en meromsætning på ca. 15% i forhold til baseline 2021 som er regnet som index 100, således CO2eq aftrykket for de enkelte år er sammenlignelige.

**Susanne Bruun**  
Arbejdsmiljøchef

**Telefon**  
27 25 65 26

**Mail**  
sb@cgjensen.dk

## ARBEJDSMILJØ

# Vi vil være branchens bedste arbejdsplads

Vi arbejder for at skabe et sikkert og sundt arbejdsmiljø – fra tilbud til aflevering.

Da en del af vores medarbejdere færdes på byggepladser med mange igangværende aktører kan ulykker desværre være en risiko. I CG Jensen gør vi dog vores yderste for at sikre, at vores medarbejdere kan udføre deres arbejde på forsvarlig vis. Vi ser trivsel og sikkerhed som en naturlig del af arbejdet – og vi prioriterer god planlægning, synlig ledelse på byggepladserne og en stærk arbejdsmiljøorganisation.

Vi er certificerede i arbejdsmiljø, hvilket betyder, at vi kontinuerligt arbejder for at overholde krav og bestemmelser – også dem, der rækker ud over


lovgivningen. En god og sikker arbejdsplads skabes først, når alle parter – fra bygherre og projekterende til byggeledelse og timelønnede – vil arbejdsmiljøet.

Vores holdning er, at alle ulykker som udgangspunkt er forebyggelige. Vi har besluttet en vision om nul ulykker og vi arbejder kontinuerligt på at påvirke vores medarbejders adfærd, så vi kan identificere og eliminere risici, før de fører til ulykker. Vi tror på, at sikkerhed er et fælles ansvar og forpligter os til at skabe en arbejdsplads, hvor alle kan føle sig trygge og udføre deres arbejde sikkert og effektivt.

### CG JENSENS TRE INDSATSOMRÅDER I PERIODEN 2022-2024

Et sikkert arbejdsmiljø	Trivsel og sundhed	Styrket arbejdsmiljøorganisation
<p><b>Fokus på nærved hændelser:</b> Vi træner øjet i at se skaden, før den sker</p> <p><b>Kampagner:</b> I 2022 har vi kørt kampagner om støv, el og værnemidler</p> <p><b>Faglig udvikling:</b> Vi tilbyder fagligt relevante kurser, ligesom vi prioriterer at give vores medarbejdere ansvar og ejerskab i projekterne</p>	<p><b>Morgengymnastik.</b> Vi arbejder på at udbrede morgengymnastik på kontorer og byggepladser. Vi støtter op om DHL stafet, fodbold og minitriathlon</p> <p><b>Sundhed:</b> Vi har frugtordning på vores faste kontorer og byggepladser</p> <p><b>Forebyggelse af nedslidning:</b> Vi har fokus på tekniske hjælpemidler og planlægning</p>	<p><b>Arbejdsmiljørepræsentantforum:</b> I CG Jensen mødes arbejdsmiljørepræsentanter hvert halve år. Her er der fokus på netværk, information, uddannelse samt arbejdsmiljørepræsentantens rolle og mulighed for at skabe en kultur, hvor alle føler sig ansvarlige for sikkerheden og arbejder sammen for at minimere risikoen for ulykker</p>





*»Jeg tror på, at alle ulykker kan forebygges, og CG Jensen har en ambitiøs vision om nul ulykker. Forebyggelse af alle ulykker starter med os selv. Ved at arbejde sammen og passe på hinanden kan vi skabe en kultur, hvor sikkerhed er en naturlig del af vores hverdag.«*

**Susanne Bruun**  
Arbejds miljøchef i CG Jensen



## LÆRLINGE OG PRAKTIKANTER

# Vi bygger på næste generation

Vi sætter en ære i godt håndværk og prioriterer at uddanne unge, så vi hele tiden har en stab af dygtige medarbejdere.

I CG Jensen har vi en lang tradition for at uddanne lærlinge og praktikanter.

Vi vil gerne videregive vores kompetencer, så nye, dygtige kræfter kan tage over, når aldrende, erfarne medarbejdere må slippe taget. For os er det rettidig omhu – men samtidig meget mere end det.

Nogle af vores lærlinge kæmper med ordblindhed, og nederlagene fra skolebænken sidder stadig i dem, men det er vores erfaring, at alle kan udvikle sig i de rigtige rammer. På byggepladsen oplever lærlingene, at der er brug for dem – at det betyder noget, om de står op om morgenen. Ja, at de faktisk er uundværlige for deres sjak.

For os kommer et godt lærlingeforløb ikke an på køn, alder eller etnicitet. Vi kigger alene

på engagement og lysten til at lære – og det er vores erfaring, at alle kan udvikle sig i de rigtige rammer.

At kunne sætte en retning for unge mennesker og se dem blomstre betyder utrolig meget for os. Og det kan kun lykkes, fordi vi har så mange dygtige og engagerede formænd, der hver dag løfter den opgave.

Vi har også mange års erfaring med at uddanne ingeniør- og bygningskonstruktørpraktikanter. Hos os kan de lære af nogle af branchens bedste byggestyrere og samtidig opleve fordelene ved at have en af landets største egenproduktioner samt evnen og viljen til et godt internt samarbejde divisionerne imellem – en værdi, vi gerne vil give videre til fremtidens ingeniører og bygningskonstruktører.

*»Jeg har lært utrolig meget og jeg er rigtig glad for at være her. Jeg har meget energi – og det er vigtigt for mig, at jeg kan være med til at skabe noget, samtidig med at jeg skal bruge både hænder og hoved«*

**Frederik Kragelund**  
om at være lærling hos CG Jensen

# 15,8

Lærlinge er hjerteblod for CG Jensen. I 2022 udgjorde lærlinge 15,8 procent af firmaets håndværkeransatte

# 8,2

CG Jensen har en lang tradition for at uddanne ingeniør- og konstruktør praktikanter. Praktikanterne udgjorde i 2022 8,2 procent af firmaets funktionæransatte

*I 2022 kæmpede to af vores bygningsstruktørlærlinge – Jeppe Nielsen og Patrick Grønnemose på hver deres tværfaglige hold – assisteret af ingeniør, arkitekt og håndværkere fra forskellige fag i brobygningskonkurrencen Verdens Vildeste Brobyggere.*

*Patrick Grønnemose hev sejren hjem som Verdens Vildeste Brobygger sammen med resten af holdet.*



## LÆRLINGE OG PRAKTIKANTER

# Danmarks bedste læreplads

I CG Jensen arbejder vi for at skabe de bedste betingelser for vores lærlinge. Vores erfarne formænd er engagerede i at lære fra sig og lærlingene får både ansvar og en plads på holdet fra dag ét. Hver lærling er tilknyttet et sjak og nogle sjak har flere lærlinge.

Vi afholder en årlig Lærlingedag, hvor vores godt 40 lærlinge mødes til en dag med både faglige og sociale aktiviteter.

### CG Jensen vil gerne slå et slag for erhvervsuddannelser

CG Jensen har gennem mange år været en af hovedsponsorerne bag DM i Skills. Herudover har flere af vores medarbejdere bidraget som fagdommere i struktør konkurrencen.

CG Jensen støtter også projektet Verdens Vildeste Brobyggere: En tværfaglig brobygningskonkurrence, der har som formål at give unge mennesker et indblik i karrieremulighederne i byggebranchen.

*Lærling i CG Jensen, Andreas Creutzberg vandt i 2022 DM i Skills i faget struktør sammen med makkeren Simone.  
Foto: Skills*





# Vinderne er

Andreas Creutzberg  
EUC Sjælland  
CG Jensen A/S



»Vi har kæmpet for det så længe, og det er en kæmpe glæde, at vi nu har vundet«

**Andreas Creutzberg**  
lærling i CG Jensen om at blive Danmarks bedste struktør

ever SK

else!

## DIVERSITET

# Vi bygger på diversitet

Med mere diversitet på arbejdspladsen kan vi styrke arbejdsmiljøet og opgaveløsningen – til gavn for både kunder og medarbejdere.

I CG Jensen kan vi se en masse fordele ved at bygge på tværs af køn, alder og etnicitet. Skal vi have fat i den samlede talentpulje, må vi ansætte bredt, så vi rettidigt kan få nye vinkler og inspiration til opgaveløsningen i en verden, der løbende forandrer sig og stiller nye krav til os som virksomhed.

Vi har igennem de senere år ansat flere med anden etnisk baggrund – og i dag har vi medarbejdere, hvis baggrund stammer lige fra Trinidad og Tikøb til Sverige, Syrien og Serbien samt Ikast, Indien og Irak

Vi har sideløbende prioriteret at tilbyde vores ældre medarbejdere en attraktiv seniorpolitik og vi nyder som firma godt af at kunne trække på erfaringer fra et langt arbejdsliv.

## Særlig indsats for at øge kønsdiversiteten i CG Jensen

I CG Jensen vil vi gerne afspejle det samfund, vi er en del af. Vi arbejder for at være en attraktiv og inkluderende arbejdsplads for begge køn – og vi har gennem de senere år uddannet flere og flere kvindelige ingeniør- og konstruktørpraktikanter. Mange af dem er i dag fastansat i firmaet og således er godt hver femte medarbejder i CG Jensens byggeledelse i dag en kvinde.

Vi håber, at den positive udvikling også kan inspirere på byggepladserne, hvor vi stadig kun har få kvindelige håndværkere og lærlinge.

Vi har i 2021 oprettet CG Jensens Ambassadørkorps for Diversitet, som består af 40 kvindelige medarbejdere. Vi har i samråd med ambassadørkorpsset igangsat flere indsatsområder for at øge kønsdiversiteten på vores kontorer og byggepladser.

### KVINDER I CG JENSEN per 31.12 2022

<sup>1</sup>Ledelse (ledergruppe)<sup>2</sup>Byggeledelse (bygge- og projektledere samt projektchefer)<sup>3</sup>Produktion (byggepladsassistent, formand, landmåler, kranfører, struktør, specialarbejder, kalkulatorer og øvrige)

	Kvinder	Mænd	Total	Kvinder %
Ledelse <sup>1</sup>	2	15	17	12
Byggeledelse <sup>2</sup>	23	86	109	21
Produktion <sup>3</sup>	29	466	495	6
Administration	17	3	20	85
I alt	71	570	641	11





#### Blandt indsatsområderne er:

- **Forbedring af barselsvilkår.** CG Jensen tilbyder tre ugers ekstra barselsorlov til mor eller far.
- **Forbedring af tonen via efteruddannelse.** Det sker blandt andet med hjælp fra foreningen Divérs gennem initiativet Boss Ladies. Et af omdrejningspunkterne for vidensdeling og oplysning er CG Jensens årlige bygge- og projektledermøde samt det årlige formandsmøde.
- **Ensartet håndtering af uacceptabel adfærd.** CG Jensen har udarbejdet et sæt retningslinjer for, hvordan vi håndterer eventuel mobning og/eller anden adfærd, der ikke tolereres.
- **Øge kendskabet/rekruttering.** CG Jensen vil invitere kvinderne aktivt inden for i byggebranchen ved at fortælle de gode historier og udbrede kendskabet til karrieremuligheder i CG Jensen; blandt andet via kampagner, inspirationsportrætter og ved at have medarbejderrepræsentanter af begge køn med til uddannelsesmesser. If you can see it, you can be it.
- **Særlig indsats for at rekruttere kvindelige lærlinge.** CG Jensen har igangsat et samarbejde med foreningen Divérs, der formidler kontakt med kvinder, der søger læreplads.
- **God velkomst.** Vi skal udpege de sjak, der vil være gode til at tage imod kvindelige lærlinge.
- **Fastholdelse.** Fokus på at sikre et godt arbejdsmiljø og løbende faglige udfordringer, så vi fastholder vores kvindelige medarbejdere.

## REDEGØRELSE FOR KØNSMÆSSIG SAMMENSÆTNING

# Kvinder i ledelsen

CG Jensen har et mål om at få flere kvinder ind i ledelsen.

### Ligestilling i CG Jensen A/S' ledelsesniveauer

CG Jensen ønsker at fremme ligestilling mellem kønnene og har udarbejdet en ligestillingspolitik gældende for samtlige ledelsesniveauer med personaleansvar i virksomheden. Politikken er et tillæg til personalepolitikken.

Igennem de senere år har vi som nævnt i afsnittet »Vi bygger på diversitet« på side 60-62 arbejdet med forskellige tiltag så som fastholdelse for at få flere og flere kvinder ind i vores byggeledelse. Herudover har vi fordoblet antallet af kvinder i vores ledergruppe, så kvinderne nu udgør 12 procent.

Vi har yderligere et mål om at øge andelen af kvinder i de øverste ledelseslag i perioden 2022-2024, men har i 2022 ikke fundet anledning til udskiftning i direktionen.

### Måltal for bestyrelsen

CG Jensen havde i 2022 fem mandlige bestyrelsesmedlemmer.

CG Jensen havde i 2022 et mål om have 20 procent kvindelige medlemmer i bestyrelsen.

Måltallet er ikke opnået, fordi der ikke er fundet anledning til udskiftning i bestyrelsen i 2022. Vi har fortsat et mål om at have 20 procent kvindelige medlemmer i bestyrelsen inden udgangen af 2024.



## REDEGØRELSE FOR VORES ETISKE PRINCIPPER

# Vi beskytter menneskerettigheder

I CG Jensen er vi bevidst om vores ansvar over for de lande, lokalsamfund og miljøer, vi agerer i – og vi prioriterer at have et åbent og tillidsfuldt samarbejde med såvel medarbejdere som samarbejdspartnere.

Vores overordnede ansvar er at udvikle og opretholde en økonomisk sund og fremgangsrig virksomhed. Vi vil samtidig gerne tage et ansvar over for det samfund, vi er en del af.

På den baggrund har vi formuleret følgende overordnede grundlag for vores aktiviteter:

- Vi overholder lovgivningen i de lande, hvor vi udfører forretninger. Da vi p.t. kun opererer i Danmark og ikke ser de store risici for at overtræde menneskerettigheder, har vi valgt at have fokus på vores medarbejderes samt underentreprenørers arbejdsvilkår og -miljø. Gennem efterlevelse af kravelementerne i FB-CGJ og det øvrige udbudsmateriale samt gældende regler og normer skal underentreprenøren/leverandøren respektere CG Jensens politikker – herunder virksomhedens Etiske Regler. Politikkerne ligger til gennemsyn på CG Jensens faste kontoradresser og på Internettet ([www.cgjensen.dk](http://www.cgjensen.dk)).
- Vi respekterer FN's menneskerettighedserklæring og anerkender vores ansvar for at tilse, at disse rettigheder bliver overholdt i forhold til vores medarbejdere og de lokalsamfund, hvor vi arbejder og bor.
- Vi forpligter os til at udføre vores hverv med integritet og på et etisk højt niveau.
- Vi indgår i en åben dialog med dem, der bliver påvirket

af vores aktiviteter. Vi reagerer på henvendelser fra eksterne interessenter og kommunikerer rettidigt og effektivt med berørte parter. I 2022 har vi ikke haft nogle henvendelser. Vi vil ligeledes fortsætte med at indgå i åben dialog og reagere hurtigt, såfremt der skulle komme nogen henvendelser fremover.

### Beskyttelse af menneskerettigheder

Stærke og konsekvente relationer til alle medarbejdere, bygget på gensidig respekt og værdighed, er af afgørende betydning for CG Jensen. Ansættelsesvilkår skal som minimum opfylde kravene i national lovgivning og relevante ILO (International Labour Organization) konventioner.

- Vi benytter os ikke af tvangsarbejde, slavearbejde eller andre former for ufrivillig arbejdskraft på vores arbejdspladser. Vi tillader ikke nogen adfærd, der indskrænker medarbejdernes frie bevægelighed.
- Vi beskæftiger ikke personer under 15 år. Hvor lokale regler angiver en højere minimumsalder, ansættes ingen under denne aldersgrænse.
- Vi giver lige muligheder for alle mennesker uden hensyntagelse til race, køn, nationalitet, seksualitet, religion, etnisk oprindelse eller særlige kendetegn. Vi tillader ikke diskrimination eller chikane.
- Vi sørger for et sikkert og sundt arbejdsmiljø og forpligter os til løbende at gennemføre forbedringer. Skriftlige

instruktioner vedrørende sikkerhed og sundhed skal være tilgængelige og implementerede på alle arbejdspladser.

- Vi anerkender medarbejdernes ret til at organisere sig og til at melde sig ind i faglige organisationer i overensstemmelse med vedkommendes lands love og sædvaner.

For yderligere oplysninger om hvordan disse retningslinjer efterleves i praksis, se hhv. afsnittet »Vi vil være branchens bedste arbejdsplads« på side 56 og »Vi bygger på diversitet« på side 60.

### Etik

Korruption, bestikkelse og unfair konkurrencebegrænsning sætter markedsmekanismerne ud af kraft og hæmmer den økonomiske, sociale og demokratiske udvikling. I CG Jensen forpligter vi os til at undgå en sådan adfærd.

Vi vil ikke handle i strid med gældende konkurrencelove. Vi overholder til enhver tid national og international lovgivning vedrørende korruption og bestikkelse.

Vi overholder til enhver tid national og international lovgivning vedrørende korruption og bestikkelse, men da vi ikke vurderer, at der er en væsentlig risiko for, at vores

aktiviteter medfører forsøg på korrupsion eller bestikkelse, har vi ikke udarbejdet en politik på området, da vi alene arbejder på det danske marked, hvor risikoen for korrupsion og bestikkelse er meget lav.

I tilfælde af forsøg på korrupsion og bestikkelse har vi et juridisk beredskab klar.

### Miljø

Omsorgen for miljøet skal gennemsyre alle vores aktiviteter, der kan dog være risiko for miljøforurening i forbindelse med vores arbejder. Det er derfor vigtigt for os at overholde gældende lovgivning og andre miljømæssige krav, særligt fra vores kunder. Vi ser det herudover som en forpligtelse vedholdende at forebygge og minimere negative miljømæssige påvirkninger samt sikre naturressourcer.

- I tilfælde af miljøforurening har vi beredskabsplaner klar og vi har herudover tegnet en miljøforsikring.
- Vi vil undgå miljøskadelige materialer og arbejdsmetoder, hvis der findes egnede alternativer.
- Vi engagerer os ikke i aktiviteter, der indebærer uacceptable miljømæssige eller sociale risici. Vi bestræber os på at afdække sådanne risici på et så tidligt tidspunkt som muligt for at kunne træffe relevante beslutninger og fremme passende forholdsregler.



## REDEGØRELSE FOR DATAETIK

# Vi anvender data på forsvarlig vis

Vi tager ansvar for vores medarbejderes og samarbejdspartneres data.

CG Jensen anvender ikke avancerede teknologier som machine learning og kunstig intelligens til dataanalyser og -behandling af data er ikke en integreret del af vores forretningsaktiviteter og -strategi. Vi har derfor vurderet, at det ikke vil give mening at have retningslinjer og politikker for dataetik.

### GDPR

Vi behandler personoplysninger om vores kunder, potentielle kunder, samarbejdspartnere, rådgivere, leverandører, jobansøgere, lærlinge, elever, praktikanter og ansatte.

Persondatapolitikker for eksterne; eksempelvis kunder, samarbejdspartnere, leverandører, jobansøgere og lærlinge ligger på CG Jensens hjemmeside. Persondatapolitik for medarbejdere ligger på CG Jensens intranet. Persondatapolitikkerne opdateres løbende.

Herudover har vi udarbejdet en GDPR Håndbog, hvor medarbejderne via intranettet nemt og hurtigt kan få et overblik over, hvordan vi behandler personoplysninger om dem under ansættelsen samt

ikke mindst, hvordan de skal behandle personoplysninger om andre ansatte.

GDPR håndbogen fungerer som et opslagsværk, hvor der er oplysninger om:

- Introduktion til GDPR; hvad skal medarbejderne være opmærksomme på, når de arbejder med personoplysninger
- CG Jensens behandling af medarbejderoplysninger
- Retningslinjer og forretningsgange vedrørende:
  - Billeder og videoptagelser
  - Videoptagelser med stationære kameraer
  - Kontrol af kørekort
  - Kontrolforanstaltninger, herunder videoovervågning, logning af e-mails, IT-systemer og alarmer, GDPR-overvågning og alkohol- og rusmiddeltests





# Adserballe & Knudsen



 **ADSERBALLE  
& KNUDSEN** A/S

## Året i tal

Omsætning

362,9 mio. kr.

Ordre indgang

175,7 mio. kr.

Ordrebeholdning

586,5 mio. kr.

Egenkapital

24,2 mio. kr.

Soliditetsgrad

15,0 procent

# Højdepunkter

**Marts.** Indflytning på Skousbo I. Beboerne begynder at flytte ind i de 33 CLT-rækkehuse, der opføres som led i en større rammeaftale med Boligselskabet Sjælland. Skousbo er det tredje projekt i rammeaftalen, der sammenlagt rummer mere end 225 CLT-boliger. Igennem rammeaftalen har vi med vores samarbejdspartnere i Vilhelm Lauritzen Arkitekter og Holmsgaard Rådgivende Ingeniører løbende optimeret byggemetoden på både konstruktion, isolering, fugt, lyd og brand.

## 1. KVARTAL

**Februar.** Teamet er nået igennem alle processer på den omfattende renovering af Ringparken i Roskilde, og de har indledt den løbende afleveringsproces. I alt renoveres 593 boliger som del af en helhedsplan, der skal løfte det nedslidte men kvalitetsfyldte byggeri fra efterkrigsårene.

**Maj.** Opstart på altan- og facade-renovering på byggeriet Vibehus på Østerbro. Projektet er udviklet i tæt dialog med bygherren Core Property Management, og det er lykkedes at skabe en enorm forvandling i forhold til indgrebets relativt beskedne størrelse. Et mørkt 1980'er-byggeri har fået en lys, åben og attraktiv facade, der bidrager til at fremtidssikre byggeriet for kommende lejere. Vibehus blev afleveret før tid, knap seks måneder senere i december.

## 2. KVARTAL

**Juni.** Adserballe & Knudsen underskriver sin hidtil største ordre på en tømrerentreprise. Samarbejdet med søsterselskabet CG Jensen A/S bærer frugt, da AGK indgår aftale om at udføre tømrerarbejderne på det markante byggeri Rolighedsvej Bycampus på Frederiksberg.

**September.** Etablering af samarbejde med ingeniørerne BRAV og robotvirksomheden Odico om det digitale værktøj Carpent, der med et minimalt projektinput giver os en superoptimering af projektets konstruktive del, hvor en fuld 3D-model anvendes til produktion, prisberegning og bygbarhed.

## 3. KVARTAL

**September.** Rejsegilde på Skousbo II. Borgmester Tomas Breddam var forbi byggepladsen i Viby Sjælland til fejring af håndværkerne på anden etape af Skousbo. Det er fjerde gang inden for de seneste år, at en Roskildeborgmester lægger vejen forbi en af vores byggepladser i den sammenhæng.

**Oktober.** Administrerende direktør Michael Vestergaard Jacobsen fejrer 1 års jubilæum i front for virksomheden. Det er en vigtig milepæl for både Adserballe & Knudsen og den tidligere tømrersvend, der kom til virksomheden fra en stilling som projektchef i søsterselskabet CG Jensen A/S. De første 12 måneder har ført markante forandringer og resultater med sig, da fokus fra ledelsens side især har været at skærpe procedurerne for alt fra tilbudsgranskning over økonomistyring til sagsrapportering.

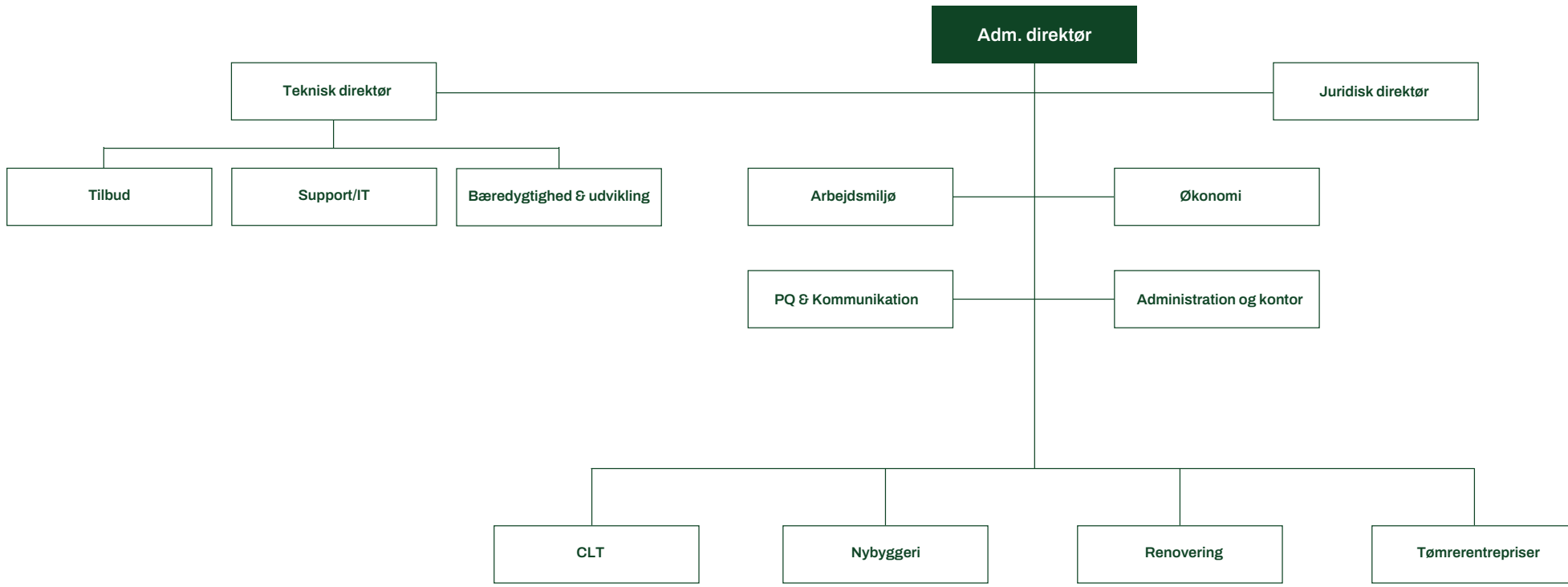
**December.** Montage af det sidste CLT-element på rammeaftalen med Boligselskabet Sjælland. En frostklar morgen blev det sidste element sat på Skousbo II. Når projektet afleveres ultimo 2023, flytter teamet videre til Søgården, der er udvalgt til Realdania-initiativet Boligbyggeri fra 4 til 1 planet, da det opføres med en ambition om at nå ned på 2.5 kg CO<sub>2</sub>/m<sup>2</sup>/år.

## 4. KVARTAL

**November.** Vinder af Tøndehvælv for KAB. Adserballe & Knudsens klassiske tømrerdyder kommer i spil, når tag og facade skal efterisoleres, og døre, vinduer, glaspartier med mere skal udskiftes. Der har været en række vandskader i ejendommens fem blokke, så miljøsanering spiller også en væsentlig rolle i opgaven.

**December.** Adserballe & Knudsens team vinder Sjælsø Plejecenter med følgende ord fra Mette Mogensen, cand. arch. og eksternt medlem af bedømmelseskomitéen. "Det vindende tilbud har koblet den nye og den eksisterende bebyggelse sammen til et hele, så man samlet set vil opleve Plejecenter Sjælsø som et moderne boligbyggeri med en arkitektonisk sammenhæng, der passer godt ind i landskabet, og hvor der bliver brugt naturvenlige materialer". I samme måned skriver Adserballe & Knudsen kontrakt på 151 almene boliger med Boligselskabet Sjælland.

# Organisation



**HVEM ER ADSERBALLE & KNUDSEN?**

## **Trækonstruktioner og energirenoveringer**

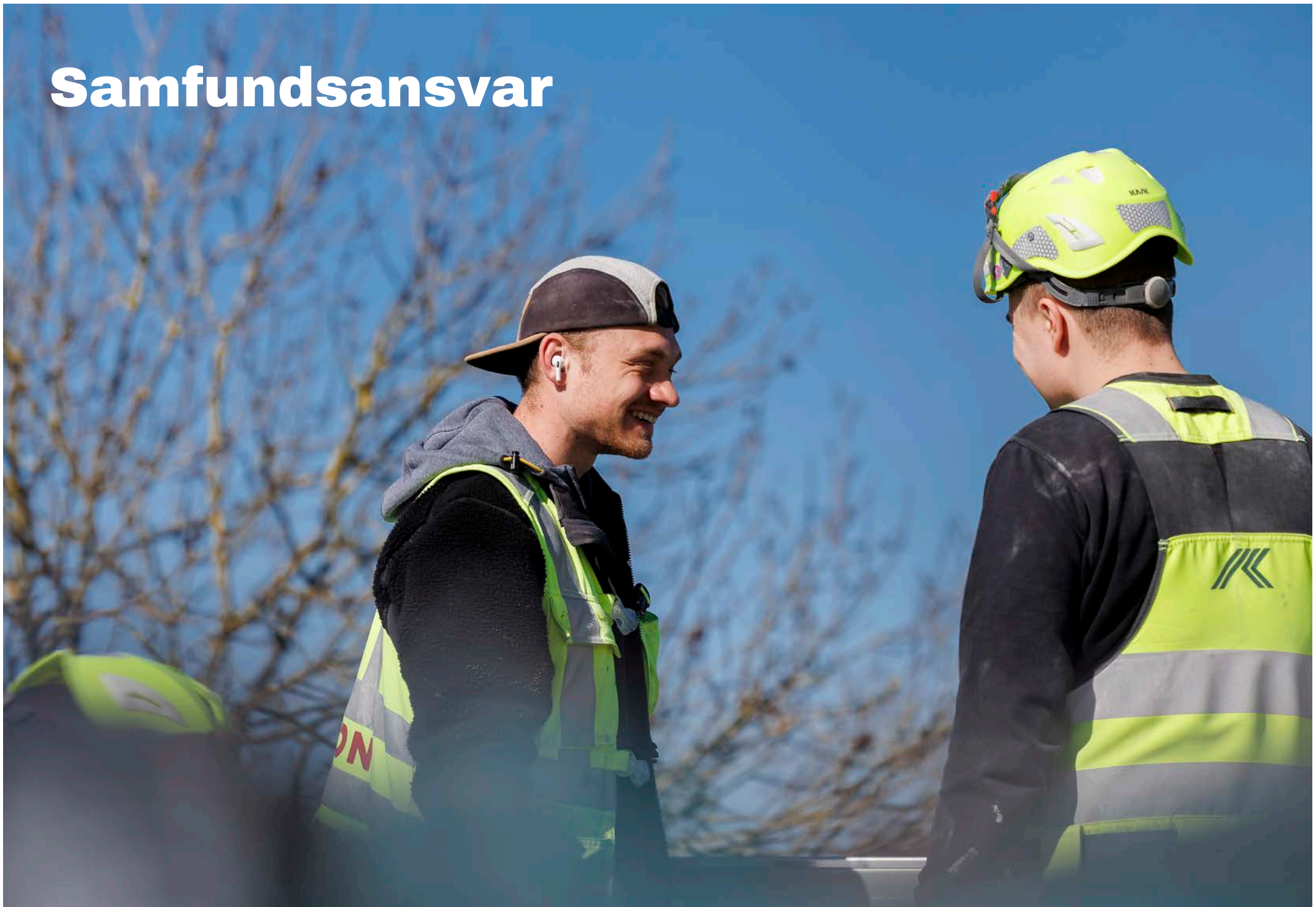
Adserballe & Knudsen er en erfaren entreprenør med en markant profil inden for CO2-reducerende byggeri. Som aktør i en sektor, der bruger meget energi, producerer store mængder affald og udleder høje mængder CO2, er vi særdeles bevidste om vores samfundsansvar. Derfor arbejder vi indgående med bæredygtighed som strategisk udviklingsområde, hvilket blandt andet kommer til udtryk i en massiv investering i CLT- og træbyggeri, et fokus på upcycling og energiforbrug på vores byggepladser samt et stort engagement i politikudvikling, forskningsprojekter og videreuddannelse af egne medarbejdere inden for certificeringsordninger og lovkraft.

Det moderne Adserballe & Knudsen er vokset ud af en gammel tømrevirksomhed, og vi har fortsat i dag en egenproduktion på cirka 70 tømre, der udfører alt fra tag- og facaderenoveringer over indvendig aptering til varierede montageopgaver. Vi har en bred portefølje af opgaver, der dækker projekter fra 20 til 500 mio. kr. fordelt på fire hovedområder:

- CLT- og træbyggeri
- Renovering
- Nybyggeri
- Tømreentrepriser i egenproduktion



# Samfundsansvar



## KLIMA & BÆREDYGTIGHED

# Vores strategiske hovedfokus

Adserballe & Knudsen er en del af Jensen Gruppen, der i begyndelsen af 2020 lancerede en ambitiøs klimapolitisk målsætning om CO2-neutralitet i 2029 for samtlige af koncernens datterselskaber. Dette markerer et strategisk skifte, der understøtter den udvikling, vores egen virksomhed har været igennem i de senere år.

Her har vi arbejdet indgående med bæredygtighed som strategisk udviklingsområde, hvilket blandt andet har udmøntet sig i en massiv investering i CLT- og andre former for træbyggeri samt et øget fokus på optimering af ressourceforbruget på vores byggepladsdrift i form af følgende initiativer:

- Reduktion af energiforbrug på byggepladser: varmepumper, solceller, regnvandsopsamling
- Egenproduktion af grøn strøm
- Reduktion af materialebrug via øget digitalisering
- Affaldshåndtering, genanvendelse og upcycling

Vi samarbejder med vores koncernbundne selskaber (både vores moderselskab CG Jensen Holding A/S og Jensen Gruppen) om at sikre, at vi har kompe-

tencerne og ressourcerne til at leve op til de stigende krav til minimering af vores miljø- og klimamæssige belastning.

I 2022 er der afsat ressourcer på koncernniveau til at sikre udarbejdelsen af en fælles bæredygtighedsstrategi for selskaberne under CG Jensen Holding. Fra 2023 udmønter denne strategi sig blandt andet i fuld ESG-rapportering fra Adserballe & Knudsen A/S efter samme standarder, som søsterselskabet CG Jensen A/S har anvendt siden 2021. I 2023 og fremefter afrapporterer vi på ESG data, mens vi i samarbejde med vores søsterselskab vil sikre kompetenceopbygning internt i virksomheden.

Dette arbejde bygger videre på tidligere samarbejder. Adserballe & Knudsen har eksempelvis sammen med søsterselskabet CG Jensen A/S stillet brugt byggepladstræ til rådighed i det Realdania-støttede projekt GENTRÆ, så det på ny har kunnet sælges i Starks butikker. I forlængelse heraf introducerede vi i 2021 pilotprojektet FRAKTION, hvor vi indsamlede interimstræ og andre materialer til upcycling i og uden for virksomheden. Materialerne er blandt andet

blevet anvendt af lokale daginstitutioner og til studieprojekter samt til opførelse af shelters.

I årene 2017-2022 har vi opført 276 boliger i CLT, og hertil kommer vores eget hovedkvarter i Farum, hvor vi har opført en ny kontorbygning med massive trækonstruktioner som bærende elementer. CLT er en af fremtidens byggeteknikker, og derfor arbejder vi aktivt på at øge forekomsten af CLT-projekter herhjemme ved at bidrage med viden i forskning og udvikling.

Vores CLT-byggeri Skousbo i Viby Sjælland er f.eks. udført som den frivillige bæredygtighedsklasse, hvor det bidrager til at udvikle principper for mere bæredygtigt byggeri end det traditionelle byggeri. Tre af vores CLT-sager indgår i et forskningsprojekt under BUILD Aalborg Universitet, der kortlægger de miljømæssige vurderinger og erfaringer for brug af træ i byggeriet. Der udformes en livscyklusanalyse for alle

tre projekter, der vil give os en præcis opgørelse over besparelser på bl.a. CO<sub>2</sub>, energi og materialer.

På baggrund af vores omfattende erfaring med trækonstruktioner er Adserballe & Knudsen inviteret ind som partner i det internationale og EU-finansierede forskningsprojekt Build-in-Wood, der har til formål at øge andelen af træ til opførelse, renovering og retro-fitting af fleretagers byggerier i Europa. I løbet af Build-in-Wood's fireårige projektperiode skal projektpartnerne både teste bio-materialer, afprøve innovative metoder og udvikle helt nye produkter. Adserballe & Knudsen er indbudt af Teknologisk Institut for at bidrage med ekspertise i udførelse, og har som entreprenør en bærende rolle, når der skal udvikles markedsparate løsninger.

Herudover holder vi ofte åbent hus-arrangementer for studerende på vores CLT-sager, så de har mulighed for at få indsigt i den praktiske del af en innovativ

byggeteknik, de på studiet kun ser på tegninger og i regnemodeller. Vi holder også jævnligt foredrag og oplæg for både studerende og brancheaktører, da vi mener, at det er vigtigt at dele vores erfaringer med CLT, så branchen som helhed kan stå stærkere på området.

Omsorgen for miljøet er således et vigtigt hensyn for alle selskabets aktiviteter. Byggeprojekter indebærer risiko for miljøforurening, og vi arbejder derfor målrettet på at mitigere dette. Overholdelse af gældende lovgivning og andre miljømæssige krav, særligt fra virksomhedens kunder, er grundlaget for selskabets miljømæssige ambition. Selskabet ser det som en væsentlig forpligtelse vedholdende at forsøge at forebygge og minimere negative miljømæssige påvirkninger og dermed sikre naturressourcerne.





BRUSHLESS  
MOTOR

»Enhver i byggebranchen bør have arbejdsmiljø højt prioriteret, men som en virksomhed med en stor egenproduktion er det et særligt vigtigt område for os. Vi arbejder derfor strategisk med sikkerhed, så både vores egne medarbejdere og underentreprenørerne har sikre byggepladser, klare kommunikationsveje og ordentlige forhold.«

**Jesper Yttesen**  
Arbejdsmiljøchef



## ARBEJDSMILJØ

# En rød tråd igennem virksomhedens indsatser

Selskabet anvender forskellige ikke-finansielle nøglepræstationsindikatorer til såvel måling som opfølgning på selskabets aktiviteter. Inden for arbejdsmiljøområdet omfatter disse bl.a. monitorering af arbejdsulykker, sygefravær og medarbejdertilfredshed, som er de største risikofaktorer inden for området

Stærke og konsekvente relationer til alle medarbejdere bygget på gensidig respekt og værdighed er af afgørende betydning for Adserballe & Knudsen. Hos os gives lige mulighed for alle mennesker uden hensyntagen til race, køn, nationalitet, religion, etnisk oprindelse eller særlige kendetegn.

Selskabet arbejder desuden målrettet med at sikre et sikkert og sundt arbejdsmiljø og har forpligtet sig til løbende at gennemføre forbedringer på området. Vi arbejder med fire fokuspunkter, som mindsker risikoen for ulykker:

**Engagement:** Både ledere og medarbejdere er engagerede og forpligtede til at efterleve en fælles vision om at skabe et sikkert og sundt arbejdsmiljø.

**Kommunikation:** Visionen skal fortælles på en måde, så det giver mening for alle på arbejdspladsen og samtidig er en naturlig del af hverdagen.

**Kultur:** Medarbejderne opfatter, at lederne prioriterer sikkerhed i hverdagen - også under tidspres. Alle er med til at diskutere og tage beslutninger om arbejdsmiljøspørgsmål.

**Læring:** Man dækker ikke over fejl, men kan være åben og lære af eventuelle hændelser. Der er mere fokus på, hvad der går godt, end hvad der går dårligt.

Selskabet har i 2022 i lighed med tidligere regnskabsår fortsat den mangeårige indsats på arbejdsmiljøområdet med henblik på at fastholde det lave antal arbejdsulykker, som Adserballe & Knudsen traditionelt har været præget af. I 2022 blev 13 ulykker anmeldte.

Arbejdsmiljøchefen foretager således ugentligt sikkerhedsrundring på alle igangværende byggesager. Endvidere er sikkerhed på byggepladser et højt prioriteret emne og bliver italesat til alle møder.

På arbejdsmiljøområdet arbejder vi strategisk med at sikre et skifte fra en sikkerhedskultur (reaktiv) til en forebyggelseskultur (proaktiv), hvor målet er, at der måles på "leading indicators" (gennemførte sikkerhedsrunderinger ex.) frem for "lagging indicators" (hændelser). Dette arbejder vi aktivt med i regnskabsåret 2023.

Dette understøttes bl.a. ved følgende tiltag:

- skriftlige instruktioner vedrørende sikkerhed og sundhed er tilgængelige og implementerede på alle arbejdspladser
- arbejdsskader og ulykker forebygges ved at fremme arbejdsmetoder, som mindsker udsættelse for tunge løft, nedstyrtningsfare samt støv, støj og vibrationer
- der indkøbes maskiner, værktøj og materiel med særlig fokus på at forebygge nedslidning af muskler og skelet
- der løbende gennemgås uddannelse og træning, så medarbejdernes kvalifikationer tilpasses de aktuelle ønsker og behov
- sundhed og sikkerhed fremmes gennem et forbud mod indtagelse af alkohol, rusmidler og lignende i arbejdstiden



»Siden jeg startede som studiemedhjælper har jeg været igennem mange roller, og over tid har jeg bare bygget på i forhold til opgaver og ansvar. A&K er et fedt sted at være, og jeg elsker min hverdag på byggepladsen, hvor jeg både har gode kollegaer og møder mange forskellige – og især forskellige typer – mennesker.«

**Eyüp Köse Nielsen**  
Byggeleder



## LÆRLINGE OG PRAKTIKANTER

# Vi uddanner egne medarbejdere

Vi har løbende 10 lærlinge i vores egenproduktion, som er det maksimale antal, vi som arbejdsgiver er berettiget til at uddanne. Som tømrervirksomhed ser vi det som en væsentlig opgave at bidrage til at uddanne fremtidens arbejdskraft til de danske byggepladser, og efter ledelsesskiftet i oktober 2021 har Adserballe & Knudsen genfokuseret kræfterne på blandt andet tømrerentrepriserne i egenproduktion. Den administrerende direktør Michael Vestergaard Jacobsen har selv en tømrerbaggrund, og det har været naturligt for ham at lægge mere vægt på denne del af forretningen. Der er mandet kraftigt op i egenproduktionen, så antallet af håndværkere nu overgår antallet af funktionærer i Adserballe & Knudsen. Det er et skifte, der samtidig styrker muligheden for at udnytte potentialet i samarbejdet med søsterselskabet CG Jensen A/S, som kan trække direkte på Adserballe & Knudsens tømrerkompetencer. Det er også et skifte, der ligger i naturlig forlængelse af arbejdet med bærende trækonstruktioner

som CLT, der har været et væsentligt forretningsben for Adserballe & Knudsen i de foregående fem år.

På størstedelen af vores sager har vi tilknyttet en eller flere praktikanter, da det på den ene side er en vigtig opgave at understøtte de studerende i deres uddannelsesforløb, og det på den anden side er en oplagt mulighed for os som arbejdsgiver at udvælge og oplære dygtige kandidater, så de direkte kan træde ind som byggeledere efter endt uddannelse. Mere end 10 % af vores funktionærer har en fortid som praktikanter i virksomheden. Seneste eksempel er Eyüp Köse Nielsen, der kom til Adserballe & Knudsen i 2021. På halvandet år har han haft fire titler. Han er gået fra studiemedhjælper over praktikant og byggelederassistent til fastansat byggeleder, så snart han blev færdig med sin uddannelse. I dag sidder han med entreprisestyring på CLT-byggeriet Skousbo II.



1. sal, nedträngning  
1-100



BRUNNEN  
BYGGGÄLLNING  
BYGGGÄLLNING



ADSERBALLE  
& KNUDSEN A/S

CEM

CEM

CEM

BRIT

BRIT

IBRIT

CEMIBRIT

BRIT

CEMIBRIT

## REDEGØRELSE FOR KØNSMÆSSIG SAMMENSÆTNING

# Vi ser styrke i mangfoldighed

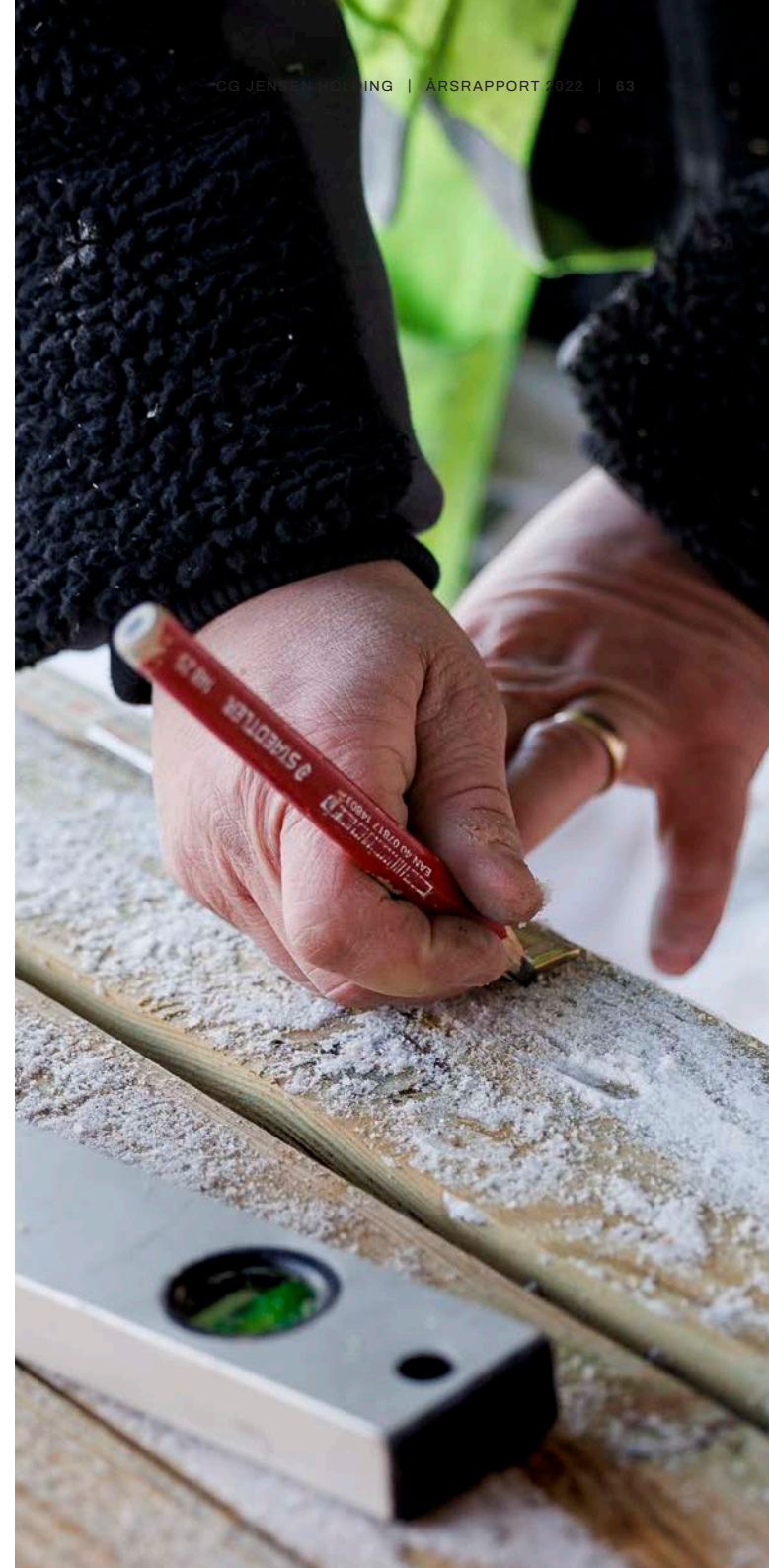
Vi ansætter ud fra faglighed, ordentlighed og virkelyst i en branche, som traditionelt er tungt domineret af mænd i alle grene. I dag udgør kvinder 1/3 del af vores direktion og vi ønsker fortsat fremme diversiteten i de øverste ledelseslag.

I 2022 har der været en ændring i bestyrelsen. I forbindelse hermed vurderede generalforsamlingen alene på, hvilke kompetencer der var behov for. Generalforsamlingen valgte således at erstatte en mand med en anden. Bestyrelsen består således fortsat af fem mænd. Det er virksomhedens mål at udpege et kvindeligt medlem til bestyrelsen inden 2025, hvilket anses som en rimelig periode til at foretage en udskiftning.

Adserballe & Knudsen har en politik om at

øge andelen af kvinder i øvrige ledelseslag. Ledelsen anser rekruttering som en vigtig pipeline til fremme af ligestilling i selskabet, hvilket dermed også er en grundlæggende forudsætning for ligestilling på de øvrige ledelsesniveau. Foruden rekruttering arbejder Adserballe & Knudsen med efteruddannelse af medarbejdere. Ved vurdering af hvem der skal have efteruddannelse, bliver der ikke skelet til køn.

Men selskabet oplever fortsat, at grundet et begrænset antal nyoprettede stillinger samt generelt en meget lav udskiftning blandt de eksisterende medarbejdere på ledelsesniveau, er det fortsat vanskeligt at måle en større konkret effekt af koncernens politik på ligestillingsområdet.



## REDEGØRELSE FOR VORES ETISKE PRINCIPPER

# Fokus på den menneskelige bundlinje

### Forretningsmodel

Selskabets hovedaktivitet er at drive virksomhed inden for bygge- og anlægsbranchen. Virksomheden koncentrerer sig primært om fire hovedområder: CLT og Træbyggeri, Renovering, Nybyggeri og Tømre-rentrepriser. Disse områder er beskrevet yderligere på siderne 16-27.

### Menneskerettigheder

Selskabet støtter og respekterer internationalt anerkendte aftaler om menneskerettigheder, hvilket betyder, at selskabet ikke accepterer tvangsarbejde og/eller børnearbejde, ligesom selskabet respekterer medarbejdernes frie valg af fagforeninger og deres ret til at deltage i overenskomstforhandlinger mv.

Ovenstående er bl.a. med til at sikre, at selskabets lønninger og ansættelsesvilkår altid lever op til gældende lovgivning og branchestandarder inden for selskabets forretningsområde.

Da Adserballe & Knudsens aktiviteter primært foregår i Danmark, og der i produktionen primært benyttes materialer med oprindelse i Danmark eller leverancer fra andre EU-lande, har koncernen vurderet, at den største risiko på menneskerettighedsområdet er forholdene vedrørende udenlandsk arbejdskraft. Adserballe & Knudsen stiller derfor krav til, at samarbejdspartnere overholder gældende overenskomster og anden lovgivning på området. I 2022 er alle nye som eksisterende samarbejdspart-

ner blevet pålagt kravene. Vi vil fortsætte med at stille samme krav fremadrettet.

Vi reagerer på henvendelser fra eksterne interessenter, og kommunikerer rettidigt og effektivt med berørte parter. I 2022 har vi ikke haft nogle henvendelser.

### Bekæmpelse af korrupsion

Korrupsion, bestikkelse og unfair konkurrencebe-grænsning sætter markedsmekanismerne ud af kraft og hæmmer den økonomiske, sociale og demokratiske udvikling. Adserballe & Knudsen har forpligtet sig til at undgå en sådan adfærd – bl.a. ved at:

- der ikke handles i strid med gældende konkurrence-lovgivning
- der ikke tilbydes eller gives upassende betaling eller anden fordel til personer, virksomheder eller organisationer med det formål at få vedkommende til at agere pligtstridigt for at tiltrække eller fastholde forretningsaktiviteter inden for koncernen
- der ikke anmodes om eller modtages nogen form for upassende betaling eller fordel, givet med det formål at få koncernen eller dens ansatte til at agere pligtstridigt

Adserballe & Knudsen tager kraftig afstand til korrupsion i alle afskygninger og sætter gennemsigtighed højt, både hos os selv og vores samarbejdspartnere. Selska-

bets medarbejdere skal overholde konkurrence-reglerne, herunder vores Compliance manual samt A&K Retningslinjer – et internt dokument med skærpet fokus på sikring af SKAT's regler – og vi beder alle vores medarbejdere om at underskrive en Compliance kontrakt som bilag til deres ansættelsesaftale. Denne praksis har vi fortsat i 2022 uden undtagelser. Compliance manualen omfatter en vejledning til kommunikation, som foreskriver, at alle ansatte i Adserballe & Knudsen udtrykker sig utvetydigt og iht. konkurrenceloven. Vores medarbejdere har i 2022 uden undtagelser overholdt Compliance manualen. Vi overholder til enhver tid national og international lovgivning vedrørende korrupsion og bestikkelse. Selskabet vil fortsætte med at arbejde med disse tiltag og løbende vurdere, om der er andre tiltag, som kan implementeres

### Redegørelse for dataetik

Adserballe & Knudsen anvender ikke avancerede teknologier som machine learning kunstig intelligens til dataanalyser, og behandling af data er ikke en integreret del af vores forretningsaktiviteter og strategi. Vi har derfor vurderet, at det ikke vil give mening af have retningslinjer og politikker for dataetik. Hvorvidt dette ændrer sig, vil løbende blive vurderet, og vi vil ved aflæggelse af årsrapport for 2023 give en ny status.





# Årsregnskab



## Resultatopgørelse

	Note	Koncern		Moderselskab	
		2022	2021	2022	2021
		TDKK	TDKK	TDKK	TDKK
<b>Nettoomsætning</b>	1	<b>2.240.588</b>	<b>1.721.650</b>	0	0
Produktionsomkostninger	2	-2.172.413	-1.627.210	0	0
<b>Bruttoresultat</b>		<b>68.175</b>	<b>94.440</b>	<b>0</b>	<b>0</b>
Administrationsomkostninger	2	-105.158	-89.802	-68	-34
<b>Resultat af ordinær primær drift</b>		<b>-36.983</b>	<b>4.638</b>	<b>-68</b>	<b>-34</b>
Andre driftsindtægter		2.989	6.014	0	0
Andre driftsomkostninger		0	-2.424	0	0
<b>Resultat før finansielle poster</b>		<b>-33.994</b>	<b>8.228</b>	<b>-68</b>	<b>-34</b>
Indtægter af kapitalandele i dattervirksomheder	3	0	0	-24.435	13.745
Indtægter af kapitalandele i associerede virksomheder		2.220	6.680	2.220	6.680
Finansielle indtægter	4	6.249	12.969	1.848	998
Finansielle omkostninger	5	-3.424	-3.355	-1.750	-1.184
<b>Resultat før skat</b>		<b>-28.949</b>	<b>24.522</b>	<b>-22.185</b>	<b>20.205</b>
Skat af årets resultat	6	6.758	-4.268	-6	49
<b>Årets resultat</b>		<b>-22.191</b>	<b>20.254</b>	<b>-22.191</b>	<b>20.254</b>

## Balance pr. 31. december

	Note	Koncern		Moderselskab	
		2022	2021	2022	2021
<b>Aktiver</b>		TDKK	TDKK		
Erhvervede licenser		108	153	0	0
Goodwill		1.083	1.333	0	0
<b>Immaterielle anlægsaktiver</b>	7	<b>1.191</b>	<b>1.486</b>	<b>0</b>	<b>0</b>
Grunde og bygninger		32.794	34.315	0	0
Andre anlæg, driftsmateriel og inventar		62.766	53.904	0	0
Indretning af lejede lokaler		0	88	0	0
<b>Materielle anlægsaktiver</b>	8	<b>95.560</b>	<b>88.307</b>	<b>0</b>	<b>0</b>
Kapitalandele i dattervirksomheder	9	0	0	264.802	289.152
Kapitalandele i associerede virksomheder	10	36.797	37.577	36.797	37.577
Andre tilgodehavender	11	4.432	4.248	0	0
<b>Finansielle anlægsaktiver</b>		<b>41.229</b>	<b>41.825</b>	<b>301.599</b>	<b>326.729</b>
<b>Anlægsaktiver</b>		<b>137.980</b>	<b>131.618</b>	<b>301.599</b>	<b>326.729</b>
Råvarer og hjælpematerialer		25.851	15.169	0	0
<b>Varebeholdninger</b>		<b>25.851</b>	<b>15.169</b>	<b>0</b>	<b>0</b>
Tilgodehavender fra salg og tjenesteydelser		481.654	435.301	0	0
Igangværende arbejder for fremmed regning	12	315.218	234.795	0	0
Tilgodehavender hos tilknyttede virksomheder		64.075	80.495	60.047	108.385
Tilgodehavender hos associerede virksomheder		1.276	1.739	0	869
Andre tilgodehavender		542	478	0	0
Udskudt skatteaktiv	15	0	0	13	49
Periodeafgrænsningsposter	13	23.206	34.914	0	0
<b>Tilgodehavender</b>		<b>885.971</b>	<b>787.722</b>	<b>60.060</b>	<b>109.303</b>
<b>Værdipapirer</b>		<b>30.357</b>	<b>34.459</b>	<b>0</b>	<b>0</b>
<b>Likvide beholdninger</b>		<b>1.183</b>	<b>42.475</b>	<b>25</b>	<b>52</b>
<b>Omsætningsaktiver</b>		<b>943.362</b>	<b>879.825</b>	<b>60.085</b>	<b>109.355</b>
<b>Aktiver</b>		<b>1.081.342</b>	<b>1.011.443</b>	<b>361.684</b>	<b>436.084</b>

		Koncern		Moderselskab	
	Note	2022	2021	2022	2021
<b>Passiver</b>		TDKK	TDKK	TDKK	TDKK
Selskabskapital		10.000	10.000	10.000	10.000
Reserve for nettoopskrivning efter den indre værdis metode		0	0	212.543	239.980
Overført resultat		276.118	298.309	63.575	58.329
<b>Egenkapital</b>		<b>286.118</b>	<b>308.309</b>	<b>286.118</b>	<b>308.309</b>
Hensættelse til udskudt skat	15	43.612	30.087	0	0
Andre hensættelser	16	56.345	78.856	0	0
<b>Hensatte forpligtelser</b>		<b>99.957</b>	<b>108.943</b>	<b>0</b>	<b>0</b>
Gæld til realkreditinstitutter		2.037	2.298	0	0
Leasingforpligtelser		20.930	13.307	0	0
Anden gæld		30.153	29.770	0	0
<b>Langfristede gældsforpligtelser</b>	17	<b>53.120</b>	<b>45.375</b>	<b>0</b>	<b>0</b>
Gæld til realkreditinstitutter	17	267	294	0	0
Kreditinstitutter		61.246	36.866	0	0
Leasingforpligtelser	17	5.522	8.418	0	0
Leverandører af varer og tjenesteydelser		338.858	279.377	21	26
Igangværende arbejder for fremmed regning, forpligtelser	12	175.121	160.284	0	0
Gæld til tilknyttede virksomheder		13.995	9.472	75.521	127.695
Gæld til associerede virksomheder		469	475	0	0
Gæld til tilknyttede virksomheder vedr. selskabsskat		379	752	24	54
Anden gæld	17	46.290	52.878	0	0
<b>Kortfristede gældsforpligtelser</b>		<b>642.147</b>	<b>548.816</b>	<b>75.566</b>	<b>127.775</b>
<b>Gældsforpligtelser</b>		<b>695.267</b>	<b>594.191</b>	<b>75.566</b>	<b>127.775</b>
<b>Passiver</b>		<b>1.081.342</b>	<b>1.011.443</b>	<b>361.684</b>	<b>436.084</b>
Resultatdisponering	14				
Eventualposter og øvrige økonomiske forpligtelser	20				
Nærtstående parter	21				
Honorar til generalforsamlingsvalgt revisor	22				
Anvendt regnskabspraksis	23				

## Egenkapitalopgørelse

### Koncern

	Selskabskapital	Reserve for netto- opskrivning efter den indre værdis metode	Overført resultat	I alt
	TDKK	TDKK	TDKK	TDKK
Egenkapital 1. januar	10.000	0	298.309	308.309
Årets resultat	0	0	-22.191	-22.191
<b>Egenkapital 31. december</b>	<b>10.000</b>	<b>0</b>	<b>276.118</b>	<b>286.118</b>

### Moderselskab

	TDKK	TDKK	TDKK	TDKK
Egenkapital 1. januar	10.000	239.980	58.329	308.309
Årets resultat	0	-27.437	5.246	-22.191
<b>Egenkapital 31. december</b>	<b>10.000</b>	<b>212.543</b>	<b>63.575</b>	<b>286.118</b>

Selskabskapitalen består af 10.000 aktier à nominelt DKK 1.000. Ingen aktier er tillagt særlige rettigheder. Der har ikke været ændringer i selskabskapitalen i de seneste 5 år.

# Pengestrømsopgørelse

		Koncern	
	Note	2022	2021
		TDKK	TDKK
Årets resultat		-22.191	20.254
Reguleringer	18	-11.059	6.761
Ændring i driftskapital	19	-80.395	-49.243
<b>Pengestrømme fra drift før finansielle poster</b>		<b>-113.645</b>	<b>-22.228</b>
Renteindbetalinger og lignende		2.830	1.061
Renteudbetalinger og lignende		-5.553	-2.664
<b>Pengestrømme fra ordinær drift</b>		<b>-116.368</b>	<b>-23.831</b>
Betalt selskabsskat		-232	0
<b>Pengestrømme fra driftsaktivitet</b>		<b>-116.600</b>	<b>-23.831</b>
Køb af materielle anlægsaktiver		-3.568	2.189
Salg af værdipapirer		7.257	0
Negativ købesum, Adserballe & Knudsen Holding ApS-koncernen		0	55.458
Modtaget udbytte fra associerede virksomheder		3.000	4.000
<b>Pengestrømme fra investeringsaktivitet</b>		<b>6.689</b>	<b>61.647</b>
Tilbagebetaling af gæld til realkreditinstitutter		0	-10.645
Ændring i leasingforpligtelser		4.727	4.749
Ændring i mellemværende med tilknyttede virksomheder		39.055	-62.484
Ændring i mellemværende med associerede virksomheder		457	6.556
Optagelse af gæld til kreditinstitutter		24.380	0
Betalt udbytte		0	-20.000
<b>Pengestrømme fra finansieringsaktivitet</b>		<b>68.619</b>	<b>-81.824</b>
Ændring i likvider		-41.292	-44.008
Likvider 1. januar		42.475	86.483
<b>Likvider 31. december</b>		<b>1.183</b>	<b>42.475</b>
Likvider specificeres således: Likvide beholdninger		1.183	42.475
<b>Likvider 31. december</b>		<b>1.183</b>	<b>42.475</b>

I tillæg til ovenstående har koncernen en beholdning af børsnoterede værdipapirer til en samlet værdi af TDKK 30.357 (2021: TDKK 34.459). Koncernen anser beholdningen som en del af det samlede kapitalberedskab.

## Noter

	Koncern		Moderselskab	
	2022	2021	2022	2021
	TDKK	TDKK	TDKK	TDKK
<b>1 Nettoomsætning</b>				
Koncernen har alene et forretningssegment som entreprenør-virksomhed, og geografisk foregår det alene i Danmark.				
<b>2 Medarbejderforhold</b>				
Lønninger	399.313	319.216	0	0
Pensioner	37.217	30.352	0	0
Andre omkostninger til social sikring	33.307	25.039	0	0
	<b>469.837</b>	<b>374.607</b>	<b>0</b>	<b>0</b>
Lønninger, pensioner og andre omkostninger til social sikring er omkostningsført under følgende poster:				
Produktionsomkostninger	398.782	306.616	0	0
Administrationsomkostninger	71.055	67.991	0	0
	<b>469.837</b>	<b>374.607</b>	<b>0</b>	<b>0</b>
<b>Heraf udgør vederlag til direktion og bestyrelse</b>	<b>13.098</b>	<b>14.323</b>		
<b>Gennemsnitligt antal beskæftigede medarbejdere</b>	<b>739</b>	<b>680</b>	<b>0</b>	<b>0</b>



	Moderselskab	
	2022	2021
<b>3 Indtægter af kapitalandele i dattervirksomheder</b>	TDKK	TDKK
Andel af overskud i dattervirksomheder	762	13.273
Andel af underskud i dattervirksomheder	-25.729	-60
Afskrivning af goodwill	-250	-250
Andre reguleringer	782	782
	<b>-24.435</b>	<b>13.745</b>

	Koncern		Moderselskab	
	2022	2021	2022	2021
<b>4 Finansielle indtægter</b>	TDKK	TDKK	TDKK	TDKK
Renteindtægter, tilknyttede virksomheder	423	0	585	732
Andre finansielle indtægter	2.407	1.061	1.263	266
Kursreguleringer	3.419	11.908	0	0
	<b>6.249</b>	<b>12.969</b>	<b>1.848</b>	<b>998</b>

<b>5 Finansielle omkostninger</b>				
Renteomkostninger tilknyttede virksomheder	0	215	1.749	1.182
Andre finansielle omkostninger	3.230	2.450	1	2
Kursreguleringer	194	690	0	0
	<b>3.424</b>	<b>3.355</b>	<b>1.750</b>	<b>1.184</b>

	2022	2021	2022	2021
<b>6 Skat af årets resultat</b>				
Årets aktuelle skat	208	7.157	0	0
Årets udskudte skat	-6.966	-2.889	6	-49
	<b>-6.758</b>	<b>4.268</b>	<b>6</b>	<b>-49</b>

## 7 Immaterielle anlægsaktiver

Koncern	Erhvervede licenser	Goodwill
	TDKK	TDKK
Kostpris 1. januar	540	2.850
<b>Kostpris 31. december</b>	<b>540</b>	<b>2.850</b>
Ned- og afskrivninger 1. januar	387	1.517
Årets afskrivninger	45	250
<b>Ned- og afskrivninger 31. december</b>	<b>432</b>	<b>1.767</b>
<b>Regnskabsmæssig værdi 31. december</b>	<b>108</b>	<b>1.083</b>
Afskrives over		5-10 år

Afskrivningsperioden udgør 5-10 år og er baseret på koncernens erfaringer med og vurdering af de enkelte investeringers driftsøkonomiske levetid.

**8 Materielle anlægsaktiver**

**Koncern**

	Grunde og bygninger	Andre anlæg, driftsmateriel og inventar	Indretning af lejede lokaler
	TDKK	TDKK	TDKK
Kostpris 1. januar	41.614	145.076	2.333
Tilgang i årets løb	0	27.029	0
Afgang i årets løb	0	-11.771	0
<b>Kostpris 31. december</b>	<b>41.614</b>	<b>160.334</b>	<b>2.333</b>
Ned- og afskrivninger 1. januar	7.299	91.172	2.245
Årets afskrivninger	1.521	15.666	88
Årets ned- og afskrivninger på afhændede aktiver	0	-9.270	0
<b>Ned- og afskrivninger 31. december</b>	<b>8.820</b>	<b>97.568</b>	<b>2.333</b>
<b>Regnskabsmæssig værdi 31. december</b>	<b>32.794</b>	<b>62.766</b>	<b>0</b>
Afskrives over	25 år	2-15 år	4 år
Heraf finansielle leasingaktiver	0	31.462	0

**Moderselskab**

	2022	2021
	TDKK	TDKK
<b>9 Kapitalandele i dattervirksomheder</b>		
Kostpris 1. januar	39.756	25.214
Tilgang i årets løb	0	14.542
<b>Kostpris 31. december</b>	<b>39.756</b>	<b>39.756</b>
Værdireguleringer 1. januar	249.396	255.651
Årets resultat	-24.882	13.213
Udbytte til moderselskabet	0	-20.000
Afskrivning på goodwill	-250	-250
Andre reguleringer	782	782
<b>Værdireguleringer 31. december</b>	<b>225.046</b>	<b>249.396</b>
<b>Regnskabsmæssig værdi 31. december</b>	<b>264.802</b>	<b>289.152</b>

Kapitalandele i dattervirksomheder specificeres således:

Navn	Hjemsted	Selskabskapital	Stemme- og ejerandel
CG Jensen A/S	Albertslund	10.000.000	100%
P-Plan A/S	Albertslund	500.000	100%
Kissendrup Entreprenør A/S	Albertslund	501.000	100%
CG Jensen Ejendomme A/S	Albertslund	500.000	100%
Manor Dalum A/S	Albertslund	500.000	100%
Adserballe & Knudsen Holding ApS	Albertslund	20.200.000	100%

	Koncern		Moderselskab	
	2022	2021	2022	2021
	TDKK	TDKK	TDKK	TDKK
<b>10 Kapitalandele i associerede virksomheder</b>				
Kostpris 1. januar	49.300	49.300	49.300	49.300
<b>Kostpris 31. december</b>	<b>49.300</b>	<b>49.300</b>	<b>49.300</b>	<b>49.300</b>
Værdireguleringer				
1. januar	-11.723	-14.403	-11.723	-14.403
Årets resultat	3.029	7.489	3.029	7.489
Modtagne udbytter	-3.000	-4.000	-3.000	-4.000
Andre reguleringer	-809	-809	-809	-809
<b>Værdireguleringer 31. december</b>	<b>-12.503</b>	<b>-11.723</b>	<b>-12.503</b>	<b>-11.723</b>
<b>Regnskabsmæssig værdi 31. december</b>	<b>36.797</b>	<b>37.577</b>	<b>36.797</b>	<b>37.577</b>

Kapitalandele i associerede virksomheder specificeres således:

Navn	Hjemsted	Selskabskapital	Stemme- og ejerandel
Hölscher Jensen A/S	Albertslund	2.000.000	50%
Ejendomsselskabet Tværkajen ApS	Albertslund	200.000	50%
Poul Sejr Nielsen Holding ApS	Birkerød	2.135.000	40%

	Koncern
	<b>Andre tilgodehavender</b>
	TDKK
<b>11 Øvrige finansielle anlægsaktiver</b>	
Kostpris 1. januar	4.248
Tilgang i årets løb	2.019
Afgang i årets løb	-1.835
Kostpris 31. december	4.432
<b>Regnskabsmæssig værdi 31. december</b>	<b>4.432</b>

	Koncern		Moterselskab	
	2022	2021	2022	2021
	TDKK	TDKK	TDKK	TDKK
<b>12 Igangværende arbejder for fremmed regning</b>				
Salgsværdi af igangværende arbejder	5.658.092	4.342.957	0	0
Acontofaktureret	-5.517.995	-4.268.446	0	0
	<b>140.097</b>	<b>74.511</b>	<b>0</b>	<b>0</b>
Indregnet således i balancen:				
Igangværende arbejder med fradrag af acontofaktureringer	315.218	234.795	0	0
Acontofaktureringer med fradrag af igangværende arbejder	-175.121	-160.284	0	0
	<b>140.097</b>	<b>74.511</b>	<b>0</b>	<b>0</b>

**13 Periodeafgrænsningsposter**

Periodeafgrænsningsposter udgøres af forudbetalte omkostninger vedrørende husleje, materialer, forsikringspræmier og abonnemeter.

	Moterselskab	
	2022	2021
	TDKK	TDKK
<b>14 Resultatdisponering</b>		
Reserve for nettoopskrivning efter den indre værdis metode	-27.437	22.731
Overført resultat	5.246	-2.477
	<b>-22.191</b>	<b>20.254</b>

	Koncern		Moderselskab	
	2022	2021	2022	2021
	TDKK	TDKK		
<b>15 Hensættelse til udskudt skat</b>				
Hensættelse til udskudt skat 1. januar	30.087	65.884	-49	0
Årets indregnede beløb i resultatopgørelsen	-6.966	-2.889	6	-49
Udskudt skat fra virksomhedsopkøb	20.491	-32.908	30	0
<b>Hensættelse til udskudt skat 31. december</b>	<b>43.612</b>	<b>30.087</b>	<b>-13</b>	<b>-49</b>
Immaterielle anlægsaktiver	665	550	0	0
Materielle anlægsaktiver	5.118	3.711	0	0
Grunde og bygninger	-533	0	0	0
Tilgodehavender fra salg og tjenesteydelse	-1.837	544	0	0
Igangværende arbejder for fremmed regning	70.844	75.337	0	0
Intern avance	-2.419	-2.252	0	0
Garantihensættelser	0	-2.233	0	0
Hensat forpligtelse	-1.616	6.158	0	0
Skattemæssigt underskud til fremførsel	-26.610	-51.728	-13	-49
Overført til udskudt skatteaktiv	0	0	13	49
	<b>43.612</b>	<b>30.087</b>	<b>0</b>	<b>0</b>
Udskudt skat er afsat med 22% svarende til den aktuelle skattesats.				
<b>Udskudt skatteaktiv</b>				
Opgjort skatteaktiv	0	0	13	49
<b>Regnskabsmæssig værdi</b>	<b>0</b>	<b>0</b>	<b>13</b>	<b>49</b>
<b>16 Andre hensættelser</b>				
Garantihensættelser	11.000	23.150	0	0
Hensættelse tabsgivende kontrakter	45.345	55.706	0	0
	<b>56.345</b>	<b>78.856</b>	<b>0</b>	<b>0</b>

Koncernen har hensat til garantiforpligtelser på baggrund af forventede fremtidige garantikrav og erfaringer for tidligere år.

**17 Langfristede gældsforpligtelser**

Afdrag, der forfalder inden for 1 år, er opført under kortfristede gældsforpligtelser.

Øvrige forpligtelser er indregnet under langfristede gældsforpligtelser.

Gældsforpligtelserne forfalder efter nedenstående orden:

	Koncern		Moderselskab	
	2022	2021	2022	2021
	TDKK	TDKK		
<b>Gæld til realkreditinstitutter</b>				
Efter 5 år	907	0	0	0
Mellem 1 og 5 år	1.130	2.298	0	0
Langfristet del	2.037	2.298	0	0
Inden for 1 år	267	294	0	0
	<b>2.304</b>	<b>2.592</b>	0	0
<b>Leasingforpligtelser</b>				
Efter 5 år	7.881	0	0	0
Mellem 1 og 5 år	13.049	13.307	0	0
Langfristet del	20.930	13.307	0	0
Inden for 1 år	5.522	8.418	0	0
	<b>26.452</b>	<b>21.725</b>	0	0
<b>Anden gæld</b>				
Mellem 1 og 5 år	30.153	29.770	0	0
Langfristet del	30.153	29.770	0	0
Øvrig kortfristet gæld	46.290	52.878	0	0
	<b>76.443</b>	<b>82.648</b>	0	0

**Koncern**

	2022	2021
	TDKK	TDKK
<b>18 Pengestrømsopgørelse – reguleringer</b>		
Finansielle indtægter	-6.249	-12.969
Finansielle omkostninger	3.424	3.355
Af- og nedskrivninger inklusiv tab og gevinst ved salg	14.581	13.998
Indtægter af kapitalandele i associerede virksomheder	-2.220	-6.680
Skat af årets resultat	-6.758	4.268
Andre reguleringer	-13.837	4.789
	<b>-11.059</b>	<b>6.761</b>

## Koncern

	2022	2021
	TDKK	TDKK
<b>19 Pengestrømsopgørelse - ændring i driftskapital</b>		
Ændring i varebeholdninger	-10.682	-14.786
Ændring i tilgodehavender	-115.315	-79.478
Ændring i andre hensatte forpligtelser	-22.511	52.706
Ændring i leverandører m.v.	68.113	-7.686
	<b>-80.395</b>	<b>-49.244</b>

**20 Eventualposter og øvrige økonomiske forpligtelser****Eventualforpligtelser**

Koncernen er i kraft af forretningsområdet part i tvister, som ikke er usædvanlige for forretningen og som kan føre til såvel positive som negative udfald. Ledelsen foretager en løbende vurdering heraf og evt. hensættelse hertil.

Koncernens danske selskaber hæfter solidarisk for skat af koncernens sambeskattede indkomst m.v. Det samlede beløb fremgår af årsrapporten for Jens Hørby Jensen Holding ApS, der er administrationselskab i forhold til sambeskatningen.

Koncernen har via Atradius, Euler Hermes, Tryg Garanti og øvrige angivet garantier for i alt TDKK 1.134.233.  
Koncernen har en garantiramme på samlet TDKK 2.375.000.

CG Jensen A/S har udstedt ulimiteret selvskyldnerkaution for Kissendrup Entreprenører A/S, P-Plan A/S og CG Jensen Holding A/S.

CG Jensen Holding A/S har afgivet støtteerklæring overfor Adserballe & Knudsen A/S, Adserballe & Knudsen Holding ApS, Ryttermarken 6 ApS, Hölscher Jensen A/S og Kissendrup Entreprenører A/S.

Selskabet hæfter solidarisk sammen med CG Jensen A/S, P-Plan A/S og Kissendrup Entreprenør A/S ved udstedelse af selvskyldnerkaution for selskabernes engagement med kreditinstitut. Selskabernes kreditrammer udgør TDKK 70.000

Adserballe & Knudsen Holding A/S hæfter solidarisk sammen med Adserballe & Knudsen A/S og Ryttermarken 6 ApS ved udstedelse af selvskyldnerkaution for selskabernes engagement med kreditinstitut. Selskabernes kreditrammer udgør TDKK 35.000

Koncernen har over for garantiselskaber og realkreditinstitutter tinglyst pant for i alt TDKK 56.100.

Koncernen har indgået en huslejeaftale med en forpligtelse på TDKK 18.010.

Koncernen har indgået leje- og leasingaftaler med en samlet forpligtelse på TDKK 14.277.



**21 Nærtstående parter**

**Grundlag**

**Bestemmende indflydelse**

Jens Hørby Jensen Holding ApS Kapitalejer

**Øvrige nærtstående parter**

Bestyrelsen har betydelig indflydelse i selskabet.

**Transaktioner**

Der har i regnskabsåret været samhandel med koncernforbundne selskaber. Transaktionerne er foregået på markedsvilkår.

Der har ikke været transaktioner med direktionen ud over direktionsvederlag.

**Koncernregnskab**

Navn	Hjemsted
Jens Hørby Jensen Holding ApS Højlundevej 8, 3540 Lyngø	Hillerød
Holdingselskabet J. Jensen A/S Højlundevej 8, 3540 Lyngø	Hillerød

**22 Begivenheder efter balancedagen**

Koncernen har i første halvår af 2023 realiseret en kraftig forbedring af likviditeten i niveau 160 millioner primært som følge af reducere af pengebindningen i igangværende arbejder. Der er herudover ikke indtruffet yderligere forhold efter balancedagen udover ovenstående, som har væsentlig indflydelse på bedømmelsen af årsrapporten.

**23 Honorar til generalforsamlingsvalgt revisor**

	Koncern		Morderselskab	
	2022	2021	2022	2021
	TDKK	TDKK	TDKK	TDKK
<b>PricewaterhouseCoopers</b>				
Revisionshonorar	1.324	1.253	19	13
Andre erklæringsopgaver med sikkerhed	0	30	0	0
Skatterådgivning	200	282	3	3
Andre ydelser	465	213	4	5
	<b>1.989</b>	<b>1.778</b>	<b>26</b>	<b>21</b>

## 24 Anvendt regnskabspraksis

Årsrapporten for CG Jensen Holding A/S for 2022 er udarbejdet i overensstemmelse med årsregnskabslovens bestemmelser for store virksomheder i regnskabsklasse C.

Den anvendte regnskabspraksis er uændret i forhold til sidste år.

Koncern- og årsregnskab for 2022 er aflagt i TDKK.

### Generelt om indregning og måling

Regnskabet er udarbejdet med udgangspunkt i det historiske kostprisprincip.

Indtægter indregnes i resultatopgørelsen i takt med, at de indtjenes. Herudover indregnes værdireguleringer af finansielle aktiver og forpligtelser, der måles til dagsværdi eller amortiseret kostpris. Endvidere indregnes i resultatopgørelsen alle omkostninger, der er afholdt for at opnå årets indtjening, herunder afskrivninger, nedskrivninger og hensatte forpligtelser samt tilbageførsler som følge af ændrede regnskabsmæssige skøn af beløb, der tidligere har været indregnet i resultatopgørelsen.

Aktiver indregnes i balancen, når det er sandsynligt, at fremtidige økonomiske fordele vil tilflyde selskabet, og aktivets værdi kan måles pålideligt.

Forpligtelser indregnes i balancen, når det er sandsynligt, at fremtidige økonomiske fordele vil fragå selskabet, og forpligtelsens værdi kan måles pålideligt.

Ved første indregning måles aktiver og forpligtelser til kostpris. Efterfølgende måles aktiver og forpligtelser som beskrevet for hver enkelt regnskabspost nedenfor.

Visse finansielle aktiver og forpligtelser måles til amortiseret kostpris, hvorved der indregnes en konstant effektiv rente over løbetiden. Amortiseret kostpris opgøres som oprindelig kostpris med fradrag af afdrag og tillæg/fradrag af den akkumulerede afskrivning af forskellen mellem kostprisen og det nominelle beløb. Herved fordeles kurstab og gevinst over løbetiden.

Ved indregning og måling tages hensyn til forudsigelige tab og risici, der fremkommer, inden årsrapporten aflægges, og som be- eller afkræfter forhold, der eksisterede på balancedagen.

### Konsolideringspraksis

Koncernregnskabet omfatter moderselskabet CG Jensen Holding A/S samt virksomheder, hvori moderselskabet direkte eller indirekte besidder flertallet af stemmerettighederne, eller hvori moderselskabet gennem aktiebesiddelse eller på anden måde har en bestemmende indflydelse. Virksomheder, hvori koncernen besidder mellem 20% og 50% af stemmerettighederne og udøver betydelig men ikke bestemmende indflydelse, betragtes som associerede virksomheder.

Ved konsolideringen sammendrages poster af ensartet karakter. Koncerninterne indtægter og omkostninger, aktiebesiddelser, udbytter og mellemværender samt realiserede og urealiserede interne gevinster og tab ved transaktioner mellem de konsoliderede virksomheder elimineres.

Moderselskabets kapitalandele i de konsoliderede dattervirksomheder udignes med moderselskabets andel af dattervirksomhedernes regnskabsmæssige indre værdi opgjort på det tidspunkt, hvor koncernforholdet blev etableret.

### Leasing

Leasingkontrakter, hvor koncernen har alle væsentlige risici og fordele forbundet med ejendomsretten (finansiel leasing), indregnes i balancen til det laveste af dagsværdien af aktivet og nutidsværdien af leasingydelse, beregnet ved anvendelse af leasingaftalens interne rente eller en alternativ lånerente som diskontoreringsfaktor. Finansielt leasede aktiver af- og nedskrives efter samme praksis som fastlagt for koncernens øvrige anlægsaktiver.

Den kapitaliserede restleasingforpligtelse indregnes i balancen som en gældsforpligtelse, og leasingydelsens rentedel omkostningsføres løbende i resultatopgørelsen.

Alle øvrige leasingkontrakter betragtes som operationel leasing. Ydelser i forbindelse med operationel leasing indregnes lineært i resultatopgørelsen over leasingperioden.

### Omregning af fremmed valuta

Som præsentationsvaluta benyttes danske kroner. Alle andre valutaer anses som fremmed valuta.

Transaktioner i fremmed valuta omregnes til transaktionsdagens kurs. Valutakursdifferencer, der opstår mellem transaktionsdagens kurs og kursen på betalingsdagen, indregnes i resultatopgørelsen som en finansiel post. Hvis valutapositioner anses for sikring af fremtidige pengestrømme, indregnes værdireguleringerne direkte på egenkapitalen.

Tilgodehavender, gæld og andre monetære poster i fremmed valuta, som ikke er afregnet på balancedagen, måles til balancedagens valutakurs. Forskellen mellem balancedagens kurs og kursen på tidspunktet for tilgodehavendets eller gældens opståen indregnes i resultatopgørelsen under finansielle indtægter og omkostninger.

### Segmentoplysning om nettoomsætning

Oplysninger om aktiviteter og geografiske markeder er baseret på koncernens afkast og risici samt ud fra den interne økonomistyring. Koncernens aktiviteter anses som det primære segmentområde.

## Resultatopgørelsen

### Nettoomsætning

Ved salg af varer indregnes nettoomsætning, når fordele og risici vedrørende de solgte varer er overgået til køber, nettoomsætningen kan måles pålideligt og det er sandsynligt, at de økonomiske fordele ved salget vil tilgå koncernen.

Igangværende arbejder for fremmed regning (entreprisekontrakter) indregnes i takt med, at produktionen udføres, hvorved nettoomsætningen svarer til salgsværdien af årets udførte arbejder (produktionsmetoden). Denne metode anvendes, når de samlede indtægter og omkostninger på entreprisekontrakten og færdiggørelsesgraden på balancedagen kan opgøres pålideligt, og det er sandsynligt, at de økonomiske fordele, herunder betalinger, vil tilgå koncernen. Som færdiggørelsesgrad anvendes afholdte omkostninger i forhold til de forventede samlede omkostninger på entreprisekontrakten.

Serviceydelse indregnes i takt med udførelse af den service, som kontrakten vedrører ved anvendelse af produktionsmetoden, hvorved nettoomsætningen svarer til salgsværdien af årets udførte serviceydelse. Metoden anvendes, når de samlede indtægter og omkostninger på serviceydelsen og færdiggørelsesgraden på balancedagen kan opgøres pålideligt, og det er sandsynligt, at de økonomiske fordele, herunder betalinger, vil tilgå koncernen. Som færdiggørelsesgrad anvendes afholdte omkostninger i forhold til de forventede samlede omkostninger på serviceydelsen.

### Produktionsomkostninger

Produktionsomkostninger omfatter de omkostninger, der er medgået til at opnå årets omsætning. I kostprisen indgår råvarer, hjælpematerialer, direkte løn og indirekte produktionsomkostninger, såsom vedligeholdelse og afskrivninger m.v. samt drift og administration.

### Administrationsomkostninger

Administrationsomkostninger omfatter omkostninger til ledelsen, det administrative personale, kontoromkostninger, afskrivninger m.v.

### Andre driftsindtægter/-omkostninger

Andre driftsindtægter og andre driftsomkostninger omfatter regnskabsposter af sekundær karakter i forhold til selskabets hovedaktivitet, herunder avance og tab ved salg af materielle anlægsaktiver.

**Resultat af kapitalandele i dattervirksomheder og associerede virksomheder**

I resultatopgørelsen indregnes den forholdsmæssige andel af resultat for året under posterne »Indtægter af kapitalandele i dattervirksomheder« og »Indtægter af kapitalandele i associerede virksomheder«.

**Finansielle poster**

Finansielle indtægter og omkostninger indregnes i resultatopgørelsen med de beløb, der vedrører regnskabsåret.

**Skat af årets resultat**

Skat af årets resultat består af årets aktuelle skat og forskydning i udskudt skat og indregnes i resultatopgørelsen med den del, der kan henføres til årets resultat, og direkte på egenkapitalen med den del, der kan henføres til posteringer direkte på egenkapitalen.

## Balancen

**Immaterielle anlægsaktiver**

Erhvervet goodwill måles til kostpris med fradrag af akkumulerede afskrivninger. Goodwill afskrives lineært over den økonomiske brugstid, der er vurderet til 5-10 år.

**Materielle anlægsaktiver**

Materielle anlægsaktiver måles til kostpris med fradrag af akkumulerede af- og nedskrivninger.

Kostpris omfatter anskaffelsesprisen og omkostninger direkte tilknyttet anskaffelsen indtil det tidspunkt, hvor aktivet er klar til at blive taget i brug.

Afskrivningsgrundlaget, der opgøres som kostpris reduceret med eventuel restværdi, fordeles lineært over aktivernes forventede brugstid, der udgør:

Grunde og bygninger	25 år
Andre anlæg, driftsmateriel og inventar	2-12 år
Indretning af lejede lokaler	4 år

Restværdierne for anlægsaktiverne er fastsat til nul. Afskrivningsperiode og restværdi revurderes årligt.

**Nedskrivning af anlægsaktiver**

Den regnskabsmæssige værdi af immaterielle og materielle anlægsaktiver gennemgås årligt for at afgøre, om der er indikation af værdiforringelse ud over det, som udtrykkes ved afskrivning.

Hvis dette er tilfældet, gennemføres en nedskrivningstest for at fastslå, om genindvindingsværdien er lavere end den regnskabsmæssige værdi. Hvis det er tilfældet nedskrives der til denne lavere genindvindingsværdi.

Genindvindingsværdien for aktivet opgøres som den højeste værdi af nettosalgsprisen og kapitalværdien. Er det ikke muligt at fastsætte en genindvindingsværdi for det enkelte aktiv, vurderes aktiverne samlet i den mindste gruppe af aktiver, hvor der ved en samlet vurdering kan fastsættes en pålidelig genindvindingsværdi.

**Kapitalandele i dattervirksomheder og associerede virksomheder**

Kapitalandele i dattervirksomheder og associerede virksomheder indregnes og måles efter den indre værdis metode.

I balancen indregnes under posterne "Kapitalandele i dattervirksomheder" og "Kapitalandele i associerede virksomheder" den forholdsmæssige ejerandel af virksomhedernes regnskabsmæssige indre værdi opgjort med udgangspunkt i dagsværdien af de identificerbare nettoaktiver på anskaffelsestidspunktet med tillæg af resterende værdi af eventuelle merværdier og goodwill opgjort på tidspunktet for anskaffelsen af virksomhederne.

Den samlede nettoopskrivning af kapitalandele i dattervirksomheder og associerede virksomheder henlægges via overskudsdisponeringen til "Reserve for nettoopskrivning efter den indre værdis metode" under egenkapitalen. Reserven reduceres med udbytteudlodninger til moderselskabet og reguleres med andre egenkapitalbevægelser i dattervirksomhederne og de associerede virksomheder.

Dattervirksomheder og associerede virksomheder med negativ regnskabsmæssig indre værdi indregnes til DKK 0. Hvis moderselskabet har en retslig eller en faktisk forpligtelse til at dække virksomhedens underbalance, indregnes en hensat forpligtelse hertil.

#### Øvrige finansielle anlægsaktiver

Øvrige finansielle anlægsaktiver omfatter depositum mv.

#### Varebeholdninger

Varebeholdninger måles til kostpris efter FIFO-metoden eller nettorealisationseværdi, hvis denne er lavere. Nettorealisationseværdien for varebeholdninger opgøres til det beløb, som forventes at kunne indbringes ved salg i normal drift med fradrag af salgsomkostninger. Nettorealisationseværdien opgøres under hensyntagen til omsættelighed, ukurans og udvikling i forventet salgspris.

Kostpris for handelsvarer samt råvarer og hjælpematerialer omfatter købspris med tillæg af hjemtagelsesomkostninger.

Kostpris for fremstillede færdigvarer samt varer under fremstilling omfatter kostpris for råvarer, hjælpematerialer og direkte løn med tillæg af indirekte produktionsomkostninger. Indirekte produktionsomkostninger indeholder indirekte materialer og løn samt vedligeholdelse af og afskrivning på de i produktionsprocessen benyttede maskiner, fabriksbygninger og udstyr samt omkostninger til fabriksadministration og ledelse.

#### Tilgodehavender

Tilgodehavender indregnes i balancen til amortiseret kostpris, hvilket i al væsentlighed svarer til pålydende værdi. Der nedskrives til imødegåelse af forventede tab.

#### Igangværende arbejder for fremmed regning

Igangværende arbejder for fremmed regning vedrørende serviceydelser måles til salgsværdien af det udførte arbejde opgjort på grundlag af de samlede forventede indtægter og færdiggørelsesgraden. Færdiggørelsesgraden opgøres som andelen af de afholdte kontraktomkostninger i forhold til kontraktens forventede samlede omkostninger. Når det er sandsynligt, at de samlede kontraktomkostninger vil overstige de samlede indtægter på en kontrakt, indregnes det forventede tab i resultatopgørelsen.

Skøn, der er knyttet til færdiggørelsesgraden, afhænger af skøn på baggrund af en række faktorer. Vurderingen af disse faktorer, herunder tvister, kan ændre sig i takt med projektets fremdrift, der henvises til ledelsens beretning for en gennemgang heraf.

Når salgsværdien ikke kan opgøres pålideligt, måles salgsværdien til medgåede omkostninger eller en lavere nettorealisationseværdi.

Modtagne acountobetaling er fragår i salgsværdien. De enkelte kontrakter klassificeres som tilgodehavender, når nettoværdien er positiv, og som forpligtelser, når nettoværdien er negativ.

Omkostninger i forbindelse med salgsarbejde og opnåelse af kontrakter indregnes i resultatopgørelsen i takt med, at de afholdes.

#### Periodeafgrænsningsposter

Periodeafgrænsningsposter indregnet som aktiver omfatter afholdte forudbetalte omkostninger vedrørende husleje, forsikringspræmier og abonnemeter.

#### Værdipapirer og kapitalandele

Værdipapirer og kapitalandele, indregnet under omsætningsaktiver, omfatter børsnoterede obligationer og aktier, der måles til dagsværdien på balancedagen. Dagsværdien opgøres på grundlag af den senest noterede salgskurs.

Kapitalandele, som ikke er handlet på et aktivt marked, måles til kostpris eller en lavere genindvindingsværdi.

### Egenkapital

#### Udbytte

Udbytte, som ledelsen foreslår uddelt for regnskabsåret, vises som en særskilt post under egenkapitalen.

### Hensatte forpligtelser

Hensatte forpligtelser indregnes, når koncernen som følge af en begivenhed indtruffet senest på balancedagen har en retslig eller faktisk forpligtelse, og det er sandsynligt, at der må afgives økonomiske fordele for at indfri forpligtelsen.

### Udskudte skatteaktiver og -forpligtelser

Udskudt skat måles efter den balanceorienterede gældsmetode af midlertidige forskelle mellem regnskabsmæssig og skattemæssig værdi af aktiver og forpligtelser, opgjort på grundlag af den planlagte anvendelse af aktivet, henholdsvis afvikling af forpligtelsen.

Udskudte skatteaktiver måles til den værdi, hvortil aktivet forventes at kunne realiseres, enten ved udligning i skat af fremtidig indtjening eller ved modregning i udskudte skatteforpligtelser inden for samme juridiske skatteenhed.

Udskudt skat måles på grundlag af de skatteregler og skattesatser, der med balancedagens lovgivning vil være gældende, når den udskudte skat forventes udløst som aktuel skat. Ændring i udskudt skat, som følge af ændringer i skattesatser, indregnes i resultatopgørelsen eller i egenkapitalen, når den udskudte skat vedrører poster, der er indregnet i egenkapitalen.

### Aktuelle skattetilgodehavender og -forpligtelser

Aktuelle skatteforpligtelser og tilgodehavende aktuel skat indregnes i balancen som beregnet skat af årets skattepligtige indkomst reguleret for skat af tidligere års skattepligtige indkomster samt for betalte acontoskatter. Tillæg og godtgørelse under acontoskatteordningen indregnes i resultatopgørelsen under finansielle poster.

### Finansielle gældsforpligtelser

Gældsforpligtelser måles til amortiseret kostpris, der i al væsentlighed svarer til nominel værdi.

## Pengestrømsopgørelsen

Pengestrømsopgørelsen viser koncernens pengestrømme for året opdelt på drifts-, investerings- og finansieringsaktivitet, årets forskydning i likvider samt koncernens likvider ved årets begyndelse og slutning.

### Pengestrøm fra driftsaktivitet

Pengestrøm fra finansieringsaktiviteten omfatter pengestrømme fra optagelse og tilbagebetaling af langfristede gældsforpligtelser samt ind- og udbetalinger til og fra selskabsdeltagerne.

### Pengestrøm fra investeringsaktivitet

Pengestrøm fra investeringsaktiviteten omfatter pengestrømme fra køb og salg af immaterielle, materielle og finansielle anlægsaktiver.

### Pengestrøm fra finansieringsaktivitet

Pengestrøm fra finansieringsaktiviteten omfatter pengestrømme fra optagelse og tilbagebetaling af langfristede gældsforpligtelser samt ind- og udbetalinger til og fra selskabsdeltagerne.

### Likvider

Likvide midler består af "Likvide beholdninger".

Pengestrømsopgørelsen kan ikke udledes alene af det offentliggjorte regnskabsmateriale.

## Hoved- og nøgletal

### Forklaring af nøgletal

Bruttomargin	$\frac{\text{Bruttofortjeneste} \times 100}{\text{Nettoomsætning}}$
Overskudsgrad	$\frac{\text{Resultat før finansielle poster} \times 100}{\text{Nettoomsætning}}$
Afkastningsgrad	$\frac{\text{Resultat før finansielle poster} \times 100}{\text{Samlede aktiver}}$
Soliditetsgrad	$\frac{\text{Egenkapital ultimo} \times 100}{\text{Samlede aktiver ultimo}}$
Forrentning af egenkapital	$\frac{\text{Ordinært resultat efter skat} \times 100}{\text{Gennemsnitlig egenkapital}}$



**Påtegninger**



## Ledelsespåtegning

Bestyrelse og direktion har dags dato behandlet og godkendt årsrapporten for regnskabsåret 1. januar - 31. december 2021 for CG Jensen Holding A/S.

Årsrapporten er aflagt i overensstemmelse med årsregnskabsloven.

Årsregnskabet og koncernregnskabet giver efter vores opfattelse et retvisende billede af selskabets og koncernens aktiver, passiver og finansielle stilling pr. 31. december 2021 samt af resultatet af selskabets og koncernens aktiviteter og koncernens pengestrømme for 2021.

Ledelsesberetningen indeholder efter vores opfattelse en retvisende redegørelse for de forhold, beretningen omhandler.

Årsrapporten indstilles til generalforsamlingens godkendelse.

Glostrup, den 30. juni 2023

### Direktion



Michael Spanggaard Larsen  
adm. direktør

### Bestyrelse



Peter Schäfer formand



Jens Hørby Jensen



Michael Spanggaard Larsen



Jørn Erik Asmussen

# Den uafhængige revisors revisionspåtegning

## Til kapitalejeren i CG Jensen Holding A/S

### Konklusion

Det er vores opfattelse, at koncernregnskabet og årsregnskabet giver et retvisende billede af koncernens og selskabets aktiver, passiver og finansielle stilling pr. 31. december 2022 samt af resultatet af koncernens og selskabets aktiviteter og koncernens pengestrømme for regnskabsåret 1. januar - 31. december 2022 i overensstemmelse med årsregnskabsloven.

Vi har revideret koncernregnskabet og årsregnskabet for CG Jensen Holding A/S for regnskabsåret 1. januar - 31. december 2022, der omfatter resultatopgørelse, balance, egenkapitalopgørelse og noter, herunder anvendt regnskabspraksis, for såvel koncernen som selskabet samt pengestrømsopgørelse for koncernen ("regnskabet").

### Grundlag for konklusion

Vi har udført vores revision i overensstemmelse med internationale standarder om revision og de yderligere krav, der er gældende i Danmark. Vores ansvar ifølge disse standarder og krav er nærmere beskrevet i revisionspåtegningens afsnit "Revisors ansvar for revisionen af regnskabet". Vi er uafhængige af koncernen i overensstemmelse med International Ethics Standards Board for Accountants' internationale retningslinjer for revisorers etiske adfærd (IESBA Code) og de yderligere etiske krav, der er gældende i Danmark, ligesom vi har opfyldt vores øvrige etiske forpligtelser i henhold til disse krav og IESBA Code. Det er vores opfattelse, at det opnåede revisionsbevis er tilstrækkeligt og egnet som grundlag for vores konklusion.

### Udtalelse om ledelsesberetningen

Ledelsen er ansvarlig for ledelsesberetningen.

Vores konklusion om regnskabet omfatter ikke ledelsesberetningen, og vi udtrykker ingen form for konklusion med sikkerhed om ledelsesberetningen.

I tilknytning til vores revision af regnskabet er det vores ansvar at læse ledelsesberetningen og i den forbindelse overveje, om ledelsesberetningen er væsentligt inkonsistent med regnskabet

eller vores viden opnået ved revisionen eller på anden måde synes at indeholde væsentlig fejlinformation.

Vores ansvar er derudover at overveje, om ledelsesberetningen indeholder krævede oplysninger i henhold til årsregnskabsloven.

Baseret på det udførte arbejde er det vores opfattelse, at ledelsesberetningen er i overensstemmelse med koncernregnskabet og årsregnskabet og er udarbejdet i overensstemmelse med årsregnskabslovens krav. Vi har ikke fundet væsentlig fejlinformation i ledelsesberetningen.

### Ledelsens ansvar for regnskabet

Ledelsen har ansvaret for udarbejdelsen af et koncernregnskab og et årsregnskab, der giver et retvisende billede i overensstemmelse med årsregnskabsloven. Ledelsen har endvidere ansvaret for den interne kontrol, som ledelsen anser for nødvendig for at udarbejde et regnskab uden væsentlig fejlinformation, uanset om denne skyldes besvigelser eller fejl.

Ved udarbejdelsen af regnskabet er ledelsen ansvarlig for at vurdere koncernens og selskabets evne til at fortsætte driften; at oplyse om forhold vedrørende fortsat drift, hvor dette er relevant; samt at udarbejde regnskabet på grundlag af regnskabsprincippet om fortsat drift, medmindre ledelsen enten har til hensigt at likvidere koncernen eller selskabet, indstille driften eller ikke har andet realistisk alternativ end at gøre dette.

### Revisors ansvar for revisionen af regnskabet

Vores mål er at opnå høj grad af sikkerhed for, om regnskabet som helhed er uden væsentlig fejlinformation, uanset om denne skyldes besvigelser eller fejl, og at afgive en revisionspåtegning med en konklusion.

Høj grad af sikkerhed er et højt niveau af sikkerhed, men er ikke en garanti for, at en revision, der udføres i overensstemmelse med internationale standarder om revision og de yderligere krav, der

er gældende i Danmark, altid vil afdække væsentlig fejlinformation, når sådan findes. Fejlinformationer kan opstå som følge af besvigelser eller fejl og kan betragtes som væsentlige, hvis det med rimelighed kan forventes, at de enkeltvis eller samlet har indflydelse på de økonomiske beslutninger, som brugerne træffer på grundlag af regnskabet.

Som led i en revision, der udføres i overensstemmelse med internationale standarder om revision og de yderligere krav, der er gældende i Danmark, foretager vi faglige vurderinger og opretholder professionel skepsis under revisionen. Herudover:

- Identificerer og vurderer vi risikoen for væsentlig fejlinformation i regnskabet, uanset om denne skyldes besvigelser eller fejl, udformer og udfører revisionshandlinger som reaktion på disse risici samt opnår revisionsbevis, der er tilstrækkeligt og egnet til at danne grundlag for vores konklusion. Risikoen for ikke at opdage væsentlig fejlinformation forårsaget af besvigelser er højere end ved væsentlig fejlinformation forårsaget af fejl, idet besvigelser kan omfatte sammensværgelser, dokumentfalsk, bevidste udeladelser, vildledning eller tilsidesættelse af intern kontrol.
- Opnår vi forståelse af den interne kontrol med relevans for revisionen for at kunne udforme revisionshandlinger, der er passende efter omstændighederne, men ikke for at kunne udtrykke en konklusion om effektiviteten af koncernens og selskabets interne kontrol.
- Tager vi stilling til, om den regnskabspraksis, som er anvendt af ledelsen, er passende, samt om de regnskabsmæssige skøn og tilknyttede oplysninger, som ledelsen har udarbejdet, er rimelige.
- Konkluderer vi, om ledelsens udarbejdelse af regnskabet på grundlag af regnskabsprincippet om fortsat drift er passende, samt om der på grundlag af det opnåede revisionsbevis er væsentlig usikkerhed forbundet med begivenheder eller forhold, der kan skabe betydelig tvivl om koncernens og selskabets evne til at fortsætte driften. Hvis vi konkluderer, at der er en væsentlig usikkerhed, skal vi i vores revisionspåtegning gøre opmærksom på oplysninger herom i regnskabet eller, hvis sådanne oplysninger ikke er tilstrækkelige, modificere vores konklusion. Vores konklusioner er baseret på det revisionsbevis, der er opnået frem til datoen for vores revisionspåtegning. Fremtidige begivenheder eller forhold kan dog medføre, at koncernen og selskabet ikke længere kan fortsætte driften.
- Tager vi stilling til den samlede præsentation, struktur og indhold af regnskabet, herunder noteoplysningerne, samt om regnskabet afspejler de underliggende transaktioner og begivenheder på en sådan måde, at der gives et retvisende billede heraf.
- Opnår vi tilstrækkeligt og egnet revisionsbevis for de finansielle oplysninger for virksomhederne

eller forretningsaktiviteterne i koncernen til brug for at udtrykke en konklusion om koncernregnskabet. Vi er ansvarlige for at lede, føre tilsyn med og udføre koncernrevisionen. Vi er eneansvarlige for vores revisionskonklusion.

Vi kommunikerer med den øverste ledelse om blandt andet det planlagte omfang og den tidsmæssige placering af revisionen samt betydelige revisionsmæssige observationer, herunder eventuelle betydelige mangler i intern kontrol, som vi identificerer under revisionen.

Hellerup, den 30. juni 2023

**PricewaterhouseCoopers**

Statsautoriseret Revisionspartnerselskab

CVR-nr. 33 77 12 31



Jacob F Christiansen  
statsautoriseret revisor  
mne18628



Jakob Thisted Binder  
statsautoriseret revisor  
mne42816

[www.cgjensen.dk](http://www.cgjensen.dk)

Hovedkontor

CG Jensen A/S  
Fabriksparken 37  
2600 Glostrup  
Tlf. 43 44 68 00

Kontor Jylland

CG Jensen A/S  
Gl. Silkeborgvej 7F  
8462 Harlev J  
Tlf. 43 44 68 00

Kontor Fyn

CG Jensen A/S  
Sverigesgade 10B  
5000 Odense C  
Tlf. 43 44 68 00

Betonreovering

CG Jensen A/S  
Fabriksparken 6  
2600 Glostrup  
Tlf. 43 44 68 00