

ÅRSRAPPORT

1. JANUAR - 31. DECEMBER 2015

GORRISSEN HOLDING APS

Stutmestervej 32

3400 Hillerød

CVR-nr. 30 49 72 52

Godkendt på selskabets
ordinære generalforsamling,
den 14/4 2016



HENRIK GORNISSEN

Dirigents navn tillige med blokbogstaver

INDHOLDSFORTEGNELSE

	Side
Selskabsoplysninger	1
Koncernoversigt	1
Ledelsesberetning	2
Påtegninger	
Ledespåtegning	3
Den uafhængige revisors påtegning	4-5
Årsregnskab	
Anvendt regnskabspraksis	6-9
Resultatopgørelse 1. januar - 31. december 2015	10
Balance pr. 31. december 2015	11-12
Noter	13-15

Selskab

Gorrissen Holding ApS
Stutmestervej 32
3400 Hillerød

CVR-nummer 30 49 72 52

9. regnskabsår

Hjemsted: Hillerød

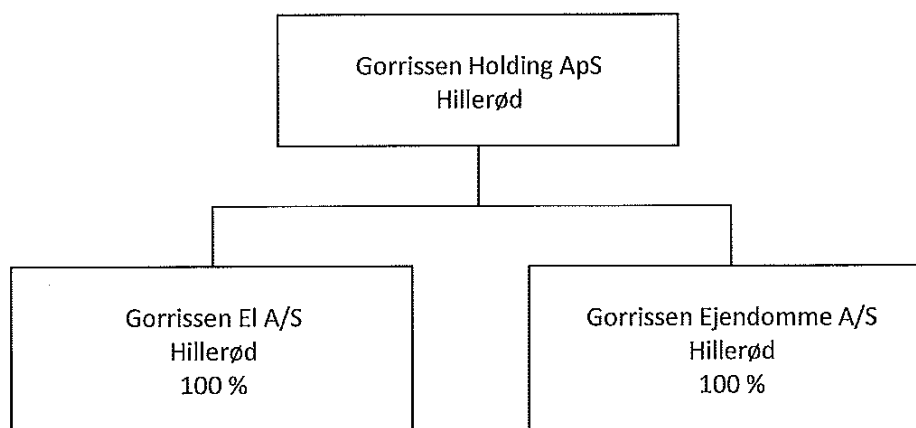
Direktion

Henrik Gorrissen

Revision**inforevision**

statsautoriseret revisionsaktieselskab
Buddingevej 312
2860 Søborg
CVR-nr. 19263096

Søren Moesgaard, statsautoriseret revisor

KONCERNOVERSIGT

Hovedaktivitet

Gorrissen Holding ApS' hovedaktivitet har i lighed med tidligere år, være investering i aktier, såvel noteret som ikke noterede, faste ejendomme mv., samt efter ledelsens skøn beslægtet virksomhed, enten direkte eller ved helt eller delvist ejerskab af andre selskaber.

Udviklingen i selskabets aktiviteter og økonomiske forhold

Resultatet af selskabets aktiviteter udviste i regnskabsåret et overskud, og har indfriet ledelsens forventninger.

Begivenheder efter regnskabsårets afslutning

Der er ikke indtrådt betydningsfulde begivenheder efter regnskabsårets afslutning, som kan have indflydelse på bedømmelsen af selskabets finansielle stilling pr. 31. december 2015.

Den forventede udvikling

Der forventes en positiv udvikling i tilknyttede virksomheder i næste regnskabsår.

Direktionen har dags dato behandlet og godkendt årsrapporten for 1. januar - 31. december 2015 for Gorrissen Holding ApS.

Årsrapporten aflægges i overensstemmelse med årsregnskabsloven.

Det er vor opfattelse, at årsregnskabet giver et retvisende billede af selskabets aktiver, passiver og finansielle stilling pr. 31. december 2015 samt af resultatet af selskabets aktiviteter for regnskabsåret 1. januar - 31. december 2015.

Ledelsesberetningen indeholder efter vor opfattelse en retvisende redegørelse for de forhold, beretningen omhandler.

Årsrapporten indstilles til generalforsamlingens godkendelse.

Hillerød, den 14. april 2016

I direktionen



Henrik Gorrissen

Til kapitalejeren i Gorrissen Holding ApS

Påtegning på årsregnskabet

Vi har revideret årsregnskabet for Gorrissen Holding ApS for regnskabsåret 1. januar - 31. december 2015, der omfatter anvendt regnskabspraksis, resultatopgørelse, balance og noter. Årsregnskabet udarbejdes efter årsregnskabsloven.

Ledelsens ansvar for årsregnskabet

Ledelsen har ansvaret for udarbejdelsen af et årsregnskab, der giver et retvisende billede i overensstemmelse med årsregnskabsloven. Ledelsen har endvidere ansvaret for den interne kontrol, som ledelsen anser nødvendig for at udarbejde et årsregnskab uden væsentlig fejlinformation, uanset om denne skyldes besvigelser eller fejl.

Revisors ansvar

Vores ansvar er at udtrykke en konklusion om årsregnskabet på grundlag af vores revision. Vi har udført revisionen i overensstemmelse med internationale standarder om revision og yderligere krav ifølge dansk revisorlovgivning. Dette kræver, at vi overholder etiske krav samt planlægger og udfører revisionen for at opnå høj grad af sikkerhed for, om årsregnskabet er uden væsentlig fejlinformation.

En revision omfatter udførelse af revisionshandlinger for at opnå revisionsbevis for beløb og oplysninger i årsregnskabet. De valgte revisionshandlinger afhænger af revisors vurdering, herunder vurdering af risici for væsentlig fejlinformation i årsregnskabet, uanset om denne skyldes besvigelser eller fejl. Ved risikovurderingen overvejer revisor intern kontrol, der er relevant for virksomhedens udarbejdelse af et årsregnskab, der giver et retvisende billede. Formålet hermed er at udforme revisionshandlinger, der er passende efter omstændighederne, men ikke at udtrykke en konklusion om effektiviteten af virksomhedens interne kontrol. En revision omfatter endvidere vurdering af, om ledelsens valg af regnskabspraksis er passende, om ledelsens regnskabsmæssige skøn er rimelige samt den samlede præsentation af årsregnskabet.

Det er vores opfattelse, at det opnåede revisionsbevis er tilstrækkeligt og egnet som grundlag for vores konklusion.

Revisionen har ikke givet anledning til forbehold.

Konklusion

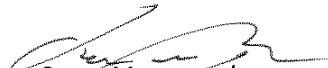
Det er vores opfattelse, at årsregnskabet giver et retvisende billede af selskabets aktiver, passiver og finansielle stilling pr. 31. december 2015 samt af resultatet af selskabets aktiviteter for regnskabsåret 1. januar - 31. december 2015 i overensstemmelse med årsregnskabsloven.

Udtalelse om ledelsesberetningen

Vi har i henhold til årsregnskabsloven gennemlæst ledelsesberetningen. Vi har ikke foretaget yderligere handlinger i tillæg til den udførte revision af årsregnskabet. Det er på denne baggrund vores opfattelse, at oplysningerne i ledelsesberetningen er i overensstemmelse med årsregnskabet.

Søborg, den 14. april 2016

inforevision
statsautoriseret revisionsaktieselskab
(CVR-nr. 19263096)


Søren Moesgaard
statsautoriseret revisor

Årsrapporten er udarbejdet i overensstemmelse med dansk regnskabslovgivning samt almindeligt anerkendt regnskabspraksis.

Årsrapporten aflægges efter årsregnskabslovens regnskabsklasse B med tilvalg af enkelte bestemmelser fra regnskabsklasse C.

Anvendt regnskabspraksis er uændret i forhold til sidste år.

GENERELT OM INDREGNING OG MÅLING

Regnskabet er udarbejdet med udgangspunkt i det historiske kostprisprincip.

Indtægterne indregnes i resultatopgørelsen i takt med, at de indtjenes. Herudover indregnes værdireguleringer af finansielle aktiver og forpligtelser, der måles til dagsværdi eller amortiseret kostpris. Endvidere indregnes i resultatopgørelsen alle omkostninger, der er afholdt for at opnå årets indtjening, herunder afskrivninger, nedskrivninger og hensatte forpligtelser samt tilbageførsler som følge af ændrede regnskabsmæssige skøn af beløb, der tidligere har været indregnet i resultatopgørelsen.

Aktiver indregnes i balancen, når det er sandsynligt, at fremtidige økonomiske fordele vil tilflyde selskabet, og aktivets værdi kan måles pålideligt.

Forpligtelser indregnes i balancen, når det er sandsynligt, at fremtidige økonomiske fordele vil fragå selskabet, og forpligtelsens værdi kan måles pålideligt.

Ved første indregning måles aktiver og forpligtelser til kostpris. Efterfølgende måles aktiver og forpligtelser som beskrevet for hver enkelt regnskabspost nedenfor.

Visse finansielle aktiver og forpligtelser måles til amortiseret kostpris, hvorved der indregnes en konstant effektiv rente over løbetiden. Amortiseret kostpris opgøres som oprindelig kostpris med fradrag af afdrag og tillæg/fradrag af den akkumulerede afskrivning af forskellen mellem kostprisen og det nominelle beløb. Herved fordeles kurstab og -gevinst over løbetiden.

Ved indregning og måling tages hensyn til forudsigelige tab og risici, der fremkommer, inden årsrapporten aflægges, og som be- eller afkræfter forhold, der eksisterer på balancedagen.

Som målevaluta benyttes danske kroner. Alle andre valutaer anses som fremmed valuta.

RESULTATOPGØRELSEN

Resultatopgørelsen er artsopdelt.

Andre eksterne omkostninger

Andre eksterne omkostninger omfatter administrationsomkostninger.

Indtægter af kapitalandele i tilknyttede virksomheder

Den forholdsmæssige andel af de tilknyttede virksomheders driftsresultat indtægtsføres i moderselskabets resultatopgørelse under indtægter af kapitalandele i tilknyttede virksomheder.

Andre finansielle indtægter og øvrige finansielle omkostninger

Finansielle indtægter og omkostninger omfatter renter samt rentetillæg og rentegodtgørelse under acontoskatteordningen.

Skat af årets resultat og selskabsskat

Skat af årets resultat udgør 23,5 % af det regnskabsmæssige resultat korrigeret for ikke indkomstskattepligtige og ikke fradragsberettigede poster.

Skat af årets resultat er sammensat af den forventede skat af årets skattepligtige indkomst reguleret for årets forskydning i udskudt skat. Ændring i udskudt skat som følge af ændring i skattesatser indregnes i resultatopgørelsen.

Selskabet er sambeskattet med øvrige danske koncernselskaber med Gorrissen Holding ApS som administrationselskab. Skatteeffekten af sambeskatningen fordeles mellem koncernselskaberne i forhold til deres skattepligtige indkomster efter selskabsskatteovens regler om fuld fordeling med refusion vedrørende skattemæssige underskud.

Selskabsskat, vedrørende regnskabsåret, som ikke er afregnet på balancedagen, klassificeres som selskabsskat under enten tilgodehavender eller gældsforpligtelser.

Sambeskatningsbidrag mellem de sambeskattede selskaber, som ikke er afregnet på balancedagen, klassificeres som sambeskatningsbidrag under enten tilgodehavender eller gældsforpligtelser.

Selskabet er omfattet af acontoskatteordningen. Rentegodtgørelse og rentetillæg er indregnet under finansielle indtægter og omkostninger.

BALANCEN

Balancen er opstillet i kontoform.

AKTIVER

Finansielle anlægsaktiver

Kapitalandele i tilknyttede virksomheder er værdiansat efter den indre værdis metode, således at kapitalandelen måles til den forholdsmæssige andel af de tilknyttede virksomheders regnskabsmæssige indre værdi reguleret for interne udbytter og avancer.

Disponible reserver i de tilknyttede virksomheder, som på balancetidspunktet disponeres som udbytte til moderselskabet, indgår i værdien af kapitalandele.

Ved køb af tilknyttede virksomheder opgøres på anskaffelsestidspunktet forskellen mellem kostprisen og den regnskabsmæssige indre værdi i den købte virksomhed, efter at de enkelte aktiver og forpligtelser er reguleret til dagsværdi.

Køb af tilknyttede virksomheder indregnes til kostpris. Forskellen imellem kostprisen og den regnskabsmæssige indre værdi i den købte virksomhed, som fremkommer på det tidspunkt, hvor koncernforholdet bliver etableret, er så vidt muligt fordelt på de aktiver og passiver, hvis værdi er højere eller lavere end det bogførte beløb. Et resterende positivt forskelsbeløb behandles som koncerngoodwill og indgår i værdien af kapitalandele, der afskrives liniært i resultatopgørelsen over 5 år. Et negativt forskelsbeløb, der modsvarer en forventet omkostning eller en ugunstig udvikling, indregnes under hensatte forpligtelser. Beløbet indtægtsføres i resultatopgørelsen i det omfang, den forventede omkostning eller ugunstige udvikling er realiseret.

Den samlede nettoopskrivning af kapitalandele i tilknyttede og associerede virksomheder henlægges via overskudsdisponeringen til "reserve for nettoopskrivning efter den indre værdis metode" under egenkapitalen. Reserven reduceres med udbytteudlodninger til moderselskabet, og reguleres med egenkapitalbevægelser i de tilknyttede virksomheder.

Tilgodehavender

Tilgodehavender måles til amortiseret kostpris, der sædvanligvis svarer til nominel værdi. Værdien reduceres med nedskrivning til imødegåelse af forventede tab efter en individuel vurdering.

Værdipapirer og kapitalandele

Værdipapirer og kapitalandele indregnet under omsætningsaktiver måles til dagsværdi på balancedagen. Realiserede og urealiserede kursavancer og -tab er indregnet i resultatopgørelsen under henholdsvis andre finansielle indtægter og øvrige finansielle omkostninger.

PASSIVER**Egenkapital**

Ledelsens forslag til udbytte for regnskabsåret vises som en særskilt post under egenkapitalen.

Hensættelser til udskudt skat

Udskudt skat måles efter den balanceorienterede gældsmetode. Der er hensat til udskudt skat med 22,0% af alle midlertidige forskelle mellem regnskabsmæssig og skattemæssig værdi af aktiver og forpligtelser. Skatteværdien af fremførselsberettigede skattemæssige underskud indgår i opgørelsen af den udskudte skat, såfremt det er sandsynligt, at underskuddene kan udnyttes.

Udskudte skatteaktiver måles til nettorealisationseværdi, hvorved de indregnes med den værdi, som de forventes at blive udnyttet med i en overskuelig fremtid, enten ved udligning i skat af fremtidig indtjening eller ved modregning i udskudte skatteforpligtelser.

Gældsforpligtelser i øvrigt

Gældsforpligtelser er målt til amortiseret kostpris svarende til nominel værdi.

KONCERNREGNSKAB

I henhold til Årsregnskabslovens § 110 er der ikke udarbejdet koncernregnskab.

<u>Note</u>	<u>2015</u>	<u>2014</u>
1		
Indtægter af kapitalandele i tilknyttede virksomheder	2.104.092	1.124.254
Andre eksterne omkostninger	-10.606	-9.886
RESULTAT AF PRIMÆR DRIFT	2.093.487	1.114.368
Andre finansielle indtægter	733	7.159
Øvrige finansielle omkostninger	-42.042	-51.939
RESULTAT FØR SKAT	2.052.178	1.069.588
2		
Skat af årets resultat	8.096	10.764
ÅRETS RESULTAT	<u>2.060.273</u>	<u>1.080.352</u>

RESULTATDISPONERING

Årets resultat foreslås disponeret således:

Reserve for nettoopskrivning efter den indre værdis metode	604.092	124.254
Overført resultat	1.354.981	856.298
Forslag til udbytte for regnskabsåret	101.200	99.800
ÅRETS RESULTAT	<u>2.060.273</u>	<u>1.080.352</u>

<u>Note</u>	<u>31/12 2015</u>	<u>31/12 2014</u>
1 Kapitalandele i tilknyttede virksomheder	<u>4.505.338</u>	<u>3.401.246</u>
FINANSIELLE ANLÆGSAKTIVER	<u>4.505.338</u>	<u>3.401.246</u>
ANLÆGSAKTIVER	<u>4.505.338</u>	<u>3.401.246</u>
Tilgodehavender hos tilknyttede virksomheder	426.327	476.825
Tilgodehavende selskabsskat	0	11.037
Tilgodehavende sambeskatningsbidrag	<u>627.791</u>	<u>372.934</u>
TILGODEHAVENDER	<u>1.054.118</u>	<u>860.796</u>
VÆRDIPAPIRER OG KAPITALANDELE	<u>976.063</u>	<u>0</u>
LIKVIDE BEHOLDNINGER	<u>602.172</u>	<u>1.259.365</u>
OMSÆTNINGSAKTIVER	<u>2.632.353</u>	<u>2.120.160</u>
AKTIVER I ALT	<u><u>7.137.691</u></u>	<u><u>5.521.406</u></u>

<u>Note</u>	<u>31/12 2015</u>	<u>31/12 2014</u>
Virksomhedskapital	125.000	125.000
Reserve for nettoopskrivning efter den indre værdis metode	2.628.044	2.023.952
Overført resultat	3.370.311	2.015.330
Forslag til udbytte for regnskabsåret	<u>101.200</u>	<u>99.800</u>
3 EGENKAPITAL	<u>6.224.555</u>	<u>4.264.082</u>
Leverandører af varer og tjenesteydelser	7.500	7.500
Gæld til tilknyttede virksomheder	404.552	1.249.824
2 Selskabsskat	<u>501.084</u>	<u>0</u>
KORTFRISTEDE GÆLDSFORPLIGTELSE	<u>913.136</u>	<u>1.257.324</u>
GÆLDSFORPLIGTELSE	<u>913.136</u>	<u>1.257.324</u>
PASSIVER I ALT	<u>7.137.691</u>	<u>5.521.406</u>
4 Eventualforpligtelser		

1 Kapitalandele i tilknyttede virksomheder

	<u>Ejerandel</u>	<u>Selskabs- kapital</u>	<u>Årets resultat</u>	<u>Egenkapital</u>	<u>Gorrissen Holding ApS's andel</u>
<u>Tilknyttede virksomheder:</u>					
Gorrissen Ejendomme A/S, Hillerød	100%	500.000	83.410	1.018.278	1.018.278
Gorrissen EI A/S, Hillerød	100%	500.000	2.020.682	3.487.060	3.487.060
I ALT		<u>1.000.000</u>	<u>2.104.092</u>	<u>4.505.338</u>	<u>4.505.338</u>

2 Selskabsskat og udskudt skat

	Selskabsskat	Udskudt skat	Ifølge resultatopgørelsen	2014
Skyldig pr. 1/1 2015	-383.970	0		
Regulering tidligere år	24		24	-14
Betalt vedr. tidligere år	383.947			
Betalt acontoskat	-136.000			
Skat af årets resultat	619.672	0	619.672	362.184
Renter selskabsskat	17.412			
SKYLDIG I KONCERNEN PR. 31/12 2015	501.084			
Sambeskatningsbidrag	-627.791		-627.791	-372.934
SKYLDIG I ALT PR. 31/12 2015	-126.707	0		
SKAT AF ÅRETS RESULTAT			-8.096	-10.764

3 Egenkapital

	31/12 2015	31/12 2014
Virksomhedskapital pr. 31/12 2015	125.000	125.000
Reserve for nettoopskrivning pr. 1/1 2015	2.023.952	1.899.698
Årets nettoopskrivning jf. resultatdisponering	604.092	124.254
Reserve for nettoopskrivning pr. 31/12 2015	2.628.044	2.023.952
Overført resultat pr. 1/1 2015	2.015.330	1.159.032
Overført af årets resultat jf. resultatdisponering	1.354.981	856.298
Overført resultat pr. 31/12 2015	3.370.311	2.015.330
Forslag til udbytte for regnskabsåret pr. 1/1 2015	99.800	98.400
Udbetalt udbytte i regnskabsåret	-99.800	-98.400
Forslag til udbytte, jf. resultatdisponeringen	101.200	99.800
Forslag til udbytte for regnskabsåret pr. 31/12 2015	101.200	99.800
Egenkapital pr. 31/12 2015	6.224.555	4.264.082

4 Eventualforpligtelser

Selskabet indgår i sambeskatningen med øvrige koncernselskaber og hæfter solidarisk med de øvrige koncernselskaber for forfaldne og ikke afregnede selskabsskatter samt kildeskat af renter, royalties og udbytte. Det samlede beløb for skyldig selskabsskat fremgår af årsrapporten for Gorrissen Holding ApS Eventuelle senere korrektioner til selskabsskatter og kildeskat kan medføre at selskabets hæftelse udgør et større beløb.