



ENTREPRENØR & AUT. KLOAKMESTER
JENS KARSTENSEN A/S

ÅRSRAPPORT 2023

Entreprenør Jens Karstensen A/S - Torstedalle 1, 8700 Horsens - CVR-nr. 30 48 77 53

Årsrapporten er fremlagt og godkendt på selskabets ordinære generalforsamling den 11. marts 2024

Dirigent: Jens Karstensen

Indhold

LEDELSESBERETNING

Indledning

- 3 Status på året der er gået
- 4 Om Entreprenør Jens Karstensen A/S
- 5 Hoved- og nøgletal
- 6 Udvalgte ESG-nøgletal
- 7 Vores ansatte
- 8 Garanti for vores arbejde
- 9 Kundereferencer

ESG- og klimaregnskab

- 11 FN's Verdensmål
- 12 Bæredygtige tiltag nu og fremover
- 13 Udvalgte projekter 2023
- 14 Vores ESG-nøgletal
- 15 Vores klimaregnskab
- 16 ESG-datagrundlag
- 17 Emissionsfaktorer
- 18 Datadefinitioner

ÅRSREGNSKAB

Årsregnskab 2023

- 20 Resultatopgørelse 1. januar - 31. december 2023
- 21 Balance pr. 31. december 2023
- 23 Egenkapitalopgørelse
- 24 Pengestrømsopgørelse 1. januar - 31. december 2023
- 26 Noter til årsrapporten
- 32 Anvendt regnskabspraksis
- 37 Selskabsoplysninger
- 37 Ledelsespåtegning
- 38 Den uafhængige revisors revisionspåtegning

Udvalgte ESG-nøgletal

Environment (miljø)
Social (sociale)
Governance (ledelse)

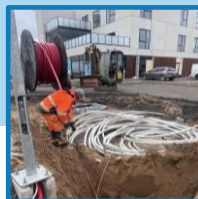
6



Kundereferencer

Elladestandere, biodiversitet
og fibertilslutning

9



Vores klimaregnskab

15



Vores årsregnskab 2023

19



Et år med travlhed – både i jorden og på landevejen

2023 har igen været et år, vi kan se tilbage på med stolthed. Vi har skabt et godt resultat samtidig med, at vi har formået at fastholde samarbejdet med vores nuværende samarbejdspartnere og ikke mindst vores kompetente og trofaste medarbejdere. Vi har etableret nye forbindelser, og vi har formået at skabe en øget kundetilgang. Samtidig er vi lykkedes med nye spændende projekter – store som små.

Udviklingen i aktiviteter og økonomiske forhold

Selskabets resultatopgørelse for 2023 udviser et overskud på kr. 747.164, og selskabets balance pr. 31. december 2023 udviser en egenkapital på kr. 12.793.173.

Årets resultat anses for tilfredsstillende men under forventningerne for året. Selskabet har generelt oplevet stigende omkostninger, som har betydet lavere dækning på sagerne, og herudover har selskabet været negativt påvirket af vejrforholdene i 2023. Dette har været medvirkende til, at selskabet har realiseret et resultat under forventning.

Forventninger til fremtiden

Det er ledelsens forventning, at selskabet genererer et overskud i niveauet 2-3 mio. kr. i 2024 med samme aktivitetsniveau som i 2023. Forventningen til resultatet for det kommende regnskabsår er vurderet på baggrund af den nuværende ordrebeholdning og markedet som helhed.

Vi vil gerne takke vores kunder, medarbejdere, leverandører og samarbejdspartnere, som alle har været med til at gøre 2023 til et rigtig godt år for os.

Vi ser frem til nye projekter og et godt teamwork på alle fronter i det kommende år.

Jens Karstensen
Direktør



Virksomhedens forventede udvikling, herunder særlige forudsætninger og usikre faktorer

Særlige forudsætninger for virksomhedens forventede udvikling

I lighed med konkurrenterne i entreprenørbranchen er virksomheden påvirket af det nuværende prispress i markedet og dermed lavere dækningsgrader. Ledelsen forsøger at imødegå dette gennem gode netværksrelationer, et godt omdømme og effektiv projektstyring.

Selskabets væsentligste driftsrisiko er knyttet til udviklingen i omsætningen og dækningsbidraget på sager. Hertil kommer forholdet mellem selskabets dækningsbidrag og kapacitetsomkostninger. Selskabet foretager løbende afdækning af driftsrisici ved at fokusere på kernekompetencerne omkring projektstyring og udførelse.

Usikre faktorer ved virksomhedens forventede udvikling

Ledelsen vurderer, at selskabet ikke er væsentligt påvirket af finansielle eller forretningsmæssige risici udover, hvad der er normalt for branchen.

Virksomhedens påvirkning af det eksterne miljø og foranstaltninger til forebyggelse, reduktion mv.

Ved løbende at udskifte maskinparken og investere i de nyeste maskiner og den mest moderne teknologi inden for vores fag og med grundige logistiske overvejelser begrænser vi brugen af brændstof og dermed CO₂-udslippet. Daglig vedligehold og kontrol af maskinparken betyder, at vi ikke alene sparer tid og penge på reparationer men også mindsker risikoen for unødigt brug af reservedele, brændstof eller anden energi.

Vi er et erfarent og kvalitetsbevidst entreprenørfirma, som du kan stole på – og vi arbejder i hele landet

Entreprenør Jens Karstensen A/S er en virksomhed i vækst. Vi sætter kvalitet i højsædet, og vi arbejder hver dag på at blive bedre til det, vi i forvejen er eksperter i. Vi vægter vores kunders tilfredshed højt. Vi har afdelinger i Horsens og Aarhus.

Vi står for det hele

Når du får hjælp fra os, gør vi tingene grundigt fra bunden. Som entreprenør er det vigtigt at gøre et grundigt forarbejde. Vi sikrer os altid, at fundamentet er i orden, inden vi starter på projektet.

Dertil overholder vi vores aftaler til tiden, og vi tager kunden med på råd, så du får et tilfredsstillende resultat. Vi står for det hele, og via vores store erfaring ved vi, at vi er en entreprenør med masser af kvalitet.

Entreprenør Jens Karstensen A/S har en vision om at være en førende aktør inden for kabelarbejde i Danmark. Vi er stolte af vores arbejde og vores bidrag til samfundet gennem vores infrastrukturprojekter. Som en ansvarlig virksomhed er vi bevidste om vigtigheden af bæredygtighed og ESG-området (Environmental, Social and Governance) i vores forretningspraksis.

Selskabets væsentligste aktiviteter

Virksomhedens hovedaktivitet består i bygge- og anlægsentreprenørarbejde samt beslægtet virksomhed hermed.

Vi hjælper dig blandt andet med:

- Kabelarbejde
- Kloakarbejde
- Vognmandskørsel
- Omfangsdræn

Som kabelentreprenører kommer vi rundt i det meste af Danmark og graver kabler ned. Vi bestræber os på at udføre arbejdet så gnidningsfrit som muligt. Vi laver et grundigt forarbejde, så vi er til mindst mulig gene i gadebilledet.



5-års økonomisk udvikling hos Entreprenør Jens Karstensen A/S

Set over en 5-årig periode kan selskabets udvikling beskrives ved følgende hoved- og nøgletal:

	2023	2022	2021	2020	2019
	t.kr.	t.kr.	t.kr.	t.kr.	t.kr.
Hovedtal					
Bruttofortjeneste	33.061	42.917	55.111	56.792	47.756
Resultat før finansielle poster	1.101	5.590	979	8.750	6.521
Resultat af finansielle poster	(47)	(220)	125	(143)	(511)
Årets resultat	747	4.165	840	6.692	4.657
Balance					
Balancesum	27.520	29.401	35.539	42.152	40.299
Investering i materielle anlægsaktiver	(1.070)	0	(667)	(4.421)	(10.981)
Egenkapital	12.793	16.046	11.881	16.041	11.348
Pengestrømme fra:					
- driftsaktivitet	4.291	7.452	8.940	3.305	3.519
- investeringsaktivitet	546	767	533	56	(7.041)
- finansieringsaktivitet	(3.928)	(8.215)	(9.467)	(2.014)	2.486
Årets forskydning i likvider	909	5	6	1.347	(1.035)
Antal medarbejdere	67	82	99	96	89
Nøgletal					
Afkastningsgrad	3,9%	17,2%	2,5%	21,2%	32,4%
Soliditetsgrad	46,5%	54,6%	33,4%	38,1%	28,2%
Likviditetsgrad	197,1%	243,0%	147,1%	199,4%	126,3%

Bruttofortjeneste t.kr.

33.061

2022: 42.917

Årets resultat t.kr.

747

2022: 4.165

Balancesum t.kr.

27.520

2022: 29.401

Egenkapital t.kr.

12.793

2022: 16.046

Afkastningsgrad

4%

2022: 17%

Soliditetsgrad

47%

2022: 55%

Likviditetsgrad

197%

2022: 243%

Gns. antal medarbejdere

67

2022: 82

Nøgletallene er udarbejdet i overensstemmelse med Finansforeningens anbefalinger og vejledning. Der henvises til definitioner i afsnittet for anvendt regnskabspraksis. Nøgletallene for 2019 og 2020 er ikke korrigeret i forhold til ændring i klassifikationer, jf. anvendt regnskabspraksis.

Udvalgte ESG-nøgletal 2023

Entreprenør Jens Karstensen A/S' klimaregnskab giver et overblik over de væsentligste kilder til udledning af drivhusgasser fra virksomheden. De væsentligste udledninger kommer fra vores brede vifte af ydelser inden for entreprenørbranchen, som omfatter kabelarbejde, vognmandskørsel og omfangsdræn. Vores hovedfokus er på kabelsektoren. Perioden følger vores regnskabsår, som er 1. januar til 31. december.

For at skabe yderligere overblik, i forbindelse med vores arbejde med og bevidstgørelse om muligheder for at energioptimere og sænke klimaaftrykket, har vi inddraget de ESG-nøgletal, som det p.t. er muligt af indhente. På sigt vil vi gerne inddrage flere data fra bl.a. nogle af vores leverandører.

ESG står for Environment, Social and Governance og er standarden for, hvordan virksomheder bør rapportere om status på deres arbejde med bæredygtighed.

ESG-nøgletallene uddybes på side 14.

Fuldtidsansatte (FTE)

67

Ansatte på særlige vilkår

4

Antal af arbejdsulykker

4

CO₂e-udledning
målt i tCO₂e

853,7

Scope 1 og 2

CO₂e pr. FTE
målt i tCO₂e

12,7

Scope 1 og 2

Tilbydes ansatte
sundhedsordning

JA

Ja/nej



Vores ansatte er altafgørende – hver dag sørger omkring 100 dygtige medarbejdere for, at opgaverne bliver udført

Udover de mange fastansatte beskæftiger Entreprenør Jens Karstensen A/S cirka 60-70 underentreprenører, som udfører en del af arbejdet under vores ledelse.

Dygtige og engagerede medarbejdere

Vi er stolte over vores dygtige og engagerede medarbejdere, som er med til at sikre, at vi kan løse opgaver og projekter i topkvalitet og med høj kundetilfredshed. Uddannelse og faglighed har høj prioritering. Derfor er vi som udgangspunkt meget åbne over for ønsker om **uddannelse og vidensdeling**.

Gode arbejdsforhold

Vi gør en stor indsats for gode arbejdsforhold for vores ansatte, og vi arrangerer også og bakker op om forskellige sociale arrangementer. Vi tilbyder desuden frihed under ansvar og har fleksible arbejdstider. Endvidere tilbydes vores ansatte **sundhedsordning**, hvor de hurtigt og nemt kan få hjælp ved sygdom eller andet.

Rummelig arbejdsplads

Vi ønsker at være en rummelig arbejdsplads, og vi har også ansatte på særlige vilkår. Da vi primært er specialiseret inden for kabelarbejde, er det ikke muligt at dække bredt nok i forhold til at blive godkendt til at ansætte lærlinge. Til gengæld ansætter og **oplærer vi gerne ufaglært personale**, med rette engagement og vilje, til at blive en del af vores stærke team.

Sikkerhedsprocedurer

For at sikre at nye medarbejdere har samme indgangsvinkel som alle andre ansatte, har vi udformet en **lommebog**, der beskriver sikkerhedsprocedurer, affaldshåndtering, beklædning m.m. På den måde sikrer vi fælles fodslag, og vi ønsker samtidig at orientere medarbejderne om, hvordan vi passer bedre på hinanden og **sikrer høj og ensartet kvalitet i arbejdet**.

CSR-Mærket

Ovenstående er også årsagen til, at vi igen i 2023 er blevet **tildelt CSRpeople-mærket** fra Horsens Kommune. Vi har modtaget CSR-Mærket for at tage særligt socialt ansvar over for ansatte med specialbehov samt sikre trivsel og uddannelse for vores medarbejdere generelt.



Jobtaskorcen
HORSENS ALLIANCE



Kvalitetssikring og garantiordning underbygger vores faglighed og stolthed i arbejdet

Vi arbejder for private, erhverv og det offentlige

For os er det vigtigt, at vores kunder er tilfredse med det stykke arbejde, som vi har udført. Den bedste anbefaling for fremtidige projekter er at have et fundament af solide projekter bag sig.

Det ved vi!

God service og højt kvalitetsniveau har været nøgleordene siden firmaets start, så kunderne trygt kan overlade deres næste opgave til os. Inden opstart af projekter underskrives altid en samarbejds-aftale mellem os og vores underentreprenør. Det er vigtigt, at der er styr på tingene og klare linjer i vores samarbejder.

Som en ekstra forsikring for vores kvalitetsarbejde er vi medlem af Byg Garanti, som er kundens sikkerhed for et professionelt udført stykke arbejde.

Vi er autoriseret kloakmester og tilsluttet Kloakmestrenes Kvalitetssikring.

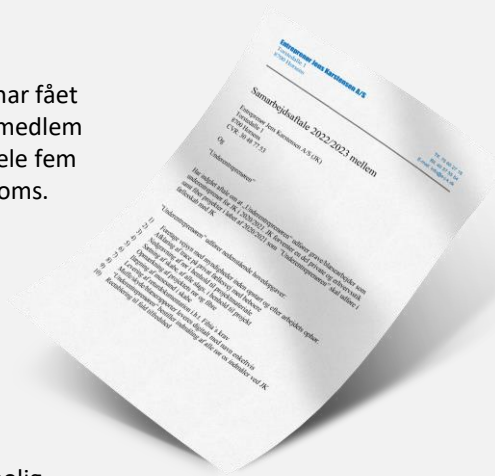
Entreprenør Jens Karstensen A/S er omfattet af Byg Garanti

Skulle du mod forventning blive utilfreds med det arbejde, du har fået udført, bliver du glad for at have valgt en håndværker, som er medlem af Dansk Byggeri. Derved er arbejdet dækket af Byg Garanti i hele fem år efter arbejdets afslutning – for helt op til 100.000 kr. inkl. moms.



Byg Garanti:

- Koster ikke ekstra
- Dækker arbejde udført for private kunder på deres private bolig
- Er din garanti for, at skader, fejl eller mangler udbedres hurtigst muligt
- Gælder i 5 år efter arbejdets afslutning
- Dækker op til 100.000 kr. inkl. moms



VI KAN MED DYGTIGE OG ENGAGEREDE MEDARBEJDERE, SAMT EN MODERNE MASKINPARK, LØSE ENHVER OPGAVER INDEN FOR:



Vi er et erfarent og kvalitetsbevidst entreprenørfirma, som du kan stole på – og vi arbejder i hele landet



Elladestandere til Audi, Fredericia

Vi opsætter ladestandere til både private og erhvervskunder. Som en del af fokus på at fremme succesen med elektrisk mobilitet ønskede Audi i Fredericia at øge opladningsmulighederne for elbiler.



Biodiversitet

I forbindelse med udførelsen af vores kabelprojekter lægges der ofte vægt på at bevare og fremme biodiversiteten. Ligesom mange af vores samarbejdspartnere og kunder ønsker Entreprenør Jens Karstensen A/S at beskytte miljøet og styrke den lokale flora og fauna. På billedet ses, hvordan vi, i samarbejde med en underleverandør, har plantet vilde blomster og græs i forbindelse med udført kabelarbejde til nye gadelys på en stor strækning ved omfartsvejen Vejlevej. På den måde integreres nye kabellinjer og infrastruktur i det omgivende miljø på en måde, der mindsker visuelle forstyrrelser og passer ind i det naturlige landskab.



Fibertilslutning på hele Samsø

Med vores rammeaftale om nedgravning af fiberkabel på hele Samsø var vi med til at fremtidssikre internetforbindelsen på øen. Projektet strakte sig over hele øen, og blev afsluttet med succes.



Recharge City, E45

Vi har færdiggjort opgaver for Recharge City, som er Europas første og største parkerings- og opladningscenter med EU-platin-certificering. Området findes ved afkørsel 57, Horsens Syd, E45.

Vores del af arbejdet bestod bl.a. i at trække højspændingskabler og tilslutte kabler til ladestationer.



ESG- og klimaregnskab

1. januar - 31. december 2023

FN's Verdensmål for bæredygtig udvikling

De 17 Verdensmål er vedtaget af FN's medlemslande i 2015. Verdensmålene sigter mod en bæredygtig global udvikling og adresserer nogle af verdens største udfordringer inden for sociale, miljømæssige og økonomiske områder. Ved at integrere målene i vores forretningsstrategi og praksis kan vi som entreprenørvirksomhed bidrage til at opfylde målene og skabe positive forandringer i samfundet. Vi ser det ikke kun som en etisk forpligtelse men også en nødvendighed for at skabe en mere bæredygtig og succesrig fremtid for kommende generationer.

Vores primære aktiviteter er entreprenørarbejde inden for kabelarbejde i Danmark. Herudfra har vi valgt at fokusere på Verdensmål 12 (Ansvarligt forbrug og produktion) og Verdensmål 13 (Klimaindsats) som de mest relevante. Gennem målrettet indsats mod mål 12 og mål 13 har vi mulighed for at bidrage til en mere bæredygtig og klimavenlig udvikling i kabelarbejdssektoren og samtidig opfylde samfundets forventninger og krav til ansvarlighed og bæredygtighed.



Verdensmål 12 – Ansvarligt forbrug og produktion

Vores virksomhed er ansvarlig for en betydelig del af infrastrukturprojekter, der involverer kabellægning i Danmark. Mål 12 fokuserer på at sikre bæredygtige forbrugs- og produktionsmønstre, herunder at minimere affald, effektivisere ressourceforbruget og fremme cirkulær økonomi.

Hos Entreprenør Jens Karstensen A/S kan vi bidrage til dette mål ved at reducere affaldsproduktionen gennem sortering af vores affald, genbrug af materialer og implementering af bæredygtige praksisser i arbejdsgangen. Vi indarbejder også grønnere teknologier og mere energieffektive metoder i vores løsninger og maskinpark. Tiltag som er med til at formindske vores samlede miljøpåvirkning.



Verdensmål 13 – Klimaindsats

Mål 13 sigter mod at bekæmpe klimaforandringer og deres konsekvenser ved at reducere drivhusgasemissioner og styrke tilpasningsevnen til klimaændringer. Kabelarbejde og infrastrukturprojekter kan have en betydelig indvirkning på CO₂-udledningen og energieffektiviteten. Som entreprenør med speciale i kabelarbejde kan vi bidrage til mål 13 ved at implementere klimavenlige praksisser i vores arbejde, for eksempel ved at fremme brugen af vedvarende energikilder og reducere vores CO₂-aftryk. Dette er bl.a. sket ved, at dele af vores brændstofforbrug indgår i en verificeret CO₂-kompensationsordning, som leverandøren af brændstoffet står for. Fremover arbejder vi mod endnu flere tiltag, der skal være med til at reducere klimaforandringerne. Et udpluk heraf er listet på næste side.

Med denne rapport ønsker vi også at forstærke indsatsen og oplysningerne om vores bæredygtige tiltag og klimaindsats, som skal være med til at fremme modstandsdygtighed over for klimaforandringer.

Nedenstående beskriver nogle af de bæredygtige tiltag, vi har foretaget og nogle af de bæredygtige tiltag, som vi vil arbejde på fremover.

Vi er godt i gang med at sætte retningen for vores arbejde med den bæredygtige omstilling. Det skal være med til at sikre ansvarlig virksomhedsadfærd, cirkulære forretningsmodeller og i det hele taget styrke vores forretning og fortsatte succes.

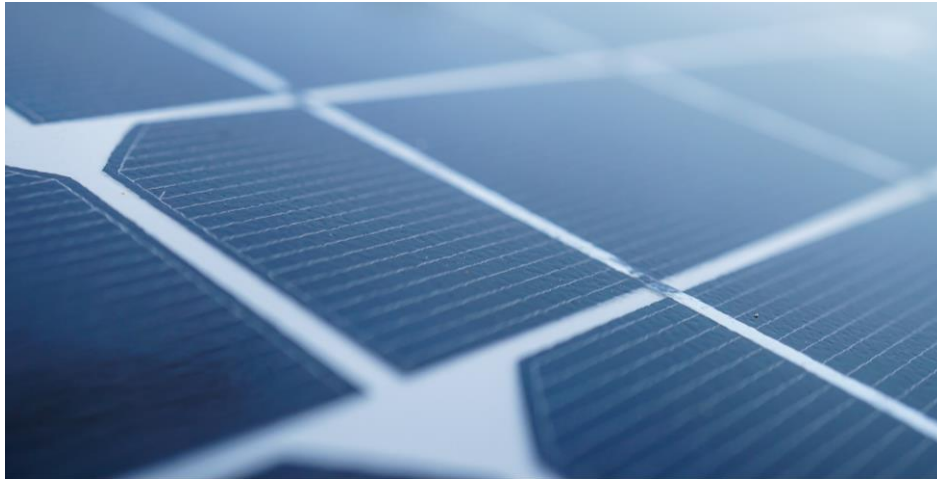
Bæredygtige tiltag hos Entreprenør Jens Karstensen A/S:

- Vi har øget fokus på biodiversitet og bliver inspireret af vores mange kunde-projekter og den samfundsmæssige udvikling generelt. Bl.a. har vi i nogle projekter, efter aftale med underentreprenøren/bygherre, hyret en ekstern samarbejdspartner ind ift. at genskabe naturen efter vores gravearbejde.
- Vi vil fortsætte med at have en inkluderende tilgang til vores medarbejder-team og er fortsat åbne for at ansætte folk, som kan have brug for særlige vilkår, eller som har brug for ekstra uddannelse eller andet. Vi løfter i flok og styrkes i fællesskab. Vi tror på, at det er med til at øge engagementet, motivationen og kompetencerne i vores virksomhed.



Kommende bæredygtige tiltag hos Entreprenør Jens Karstensen A/S:

- På vores egen matrikel i Horsens har vi besluttet, at vi fremover vil så flere planter og blomster og lade ubrugte arealer vokse i forhold til cirkulær natur til gavn og glæde for insekter, dyr og den lokale natur.
- Som nævnt kommer vores største klimaaftryk fra posten til brændstofforbruget i forbindelse med vores mange entreprenørprojekter, som oftest kræver både transport og specialmaskiner. Vi ser bl.a. på muligheden for anvendelse af biodiesel, som vil reducere vores klimaaftryk.
- Når det er muligt at få elbiler og flere eldrevne maskiner, som kan dække vores behov, i forhold til både distancer og kapacitet i entreprenørarbejdet, er det også et område, vi kigger ind i og planlægger at investere i.

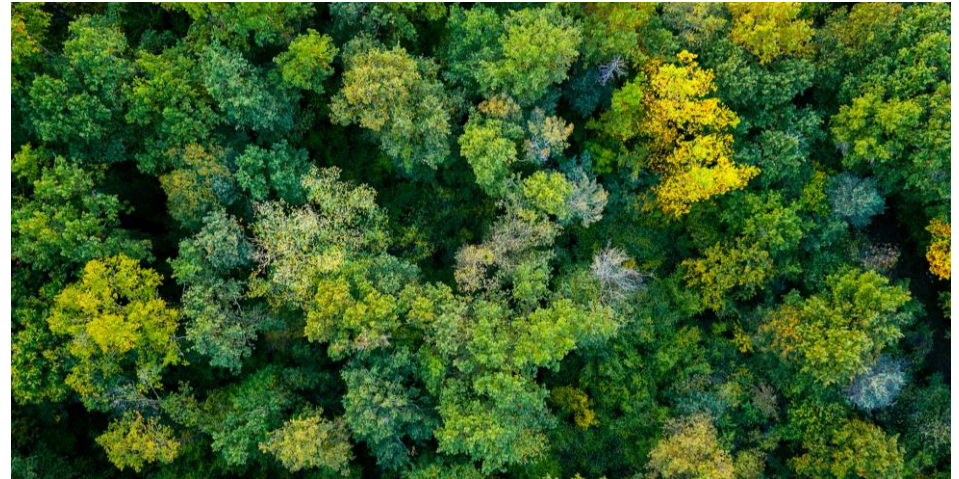


Solceller som nyt tiltag

Vi har taget endnu et skridt mod bæredygtighed ved at få opstillet solceller på vores faciliteter. Disse solceller vil ikke blot reducere vores miljømæssige aftryk men også bidrage til vores mål om at være en ansvarlig virksomhed.

Vores investering i solenergi er en del af vores overordnede engagement i at minimere vores påvirkning på klimaet og bevare naturressourcerne. Vi tror på at tage lederskab i at skabe en mere bæredygtig fremtid, og solcellerne er et eksempel på vores dedikation til dette.

Selve investeringen er foretaget af Mosegaarden Horsens ApS.



Plantning af skov

Et andet stort projektområde er plantning af skov, som i høj grad skal være med til at reducere vores klimaaftryk og gavne/øge biodiversiteten. Vi er stadig i startfasen med dette projekt, hvor vi samarbejder med eksterne samarbejdspartnere og konsulenter.

Vores ESG-nøgletal

ESG-regnepraksis

Alle tal er opgjort og udregnet efter Erhvervsstyrelsens vejledning om ESG-taksonomi. CO₂e-udledningerne er opgjort på baggrund af GHG-Protokollen, og beregningerne er afstemt med Erhvervsstyrelsens vejledning til beregning af CO₂e.

Datagrundlag

Forbrugsdata er baseret på opgørelser fra leverandører og måleenheder.

Øvrig data er baseret på udtræk fra Entreprenør Jens Karstensen A/S' systemer til tidsregistrering, løn, HR og kvalitetssikring.

For yderligere information vedrørende ESG-regnepraksis henvises til datagrundlag fra side 16.

Environment – miljødata	Enhed	2021	2022	2023
Scope 1 – direkte emissioner	tCO ₂ e	1.121,1	1.013,4	838,9
Scope 2 – indirekte emissioner	tCO ₂ e	13,4	13,2	14,8
Scope 3 – andre indirekte emissioner (udvalgte)	tCO ₂ e	8,5	9,1	15,8
I alt tons CO ₂ e-emissioner	tCO ₂ e	1.143,0	1.035,7	869,6
Samlet energiforbrug	MWh	219	203	238
Vedvarende energiandel	%	5	7	6
Vandforbrug	m ³	930	995	1.732

Social – sociale data	Enhed	2021	2022	2023
Fuldtidsarbejdsstyrke	FTE	99	82	67
Ansatte på særlige vilkår	antal	2	2	4
Kønsdiversitet (% kvinder)	%	8,1	7,3	3,2
Sygefravær	dage/FTE	8,1	9,5	5,5
Arbejdsulykker	Antal	2	4	4

Governance – ledelsesdata	Enhed	2021	2022	2023
Tilstedeværelse på bestyrelsesmøder	%	100	100	100
Kvinder i bestyrelsen	%	33	33	33

I forhold til governance – ledelse – arbejder vi blandt andet med følgende:

- Hos Entreprenør Jens Karstensen A/S sørger vi for, at vores medarbejdere årligt bliver ajourført ift. GDPR og datasikkerhed – i form af undervisning, kurser, tests m.v. hvor formålet er at skabe bevidsthed omkring GDPR.
- Vi udgiver i år vores ESG-rapport og vil handle ud fra data og nøgletal.
- Vi har valgt at øge fokus på og prioritere energioptimerende løsninger, der kan reducere vores samlede klimaaftryk i vores arbejdsprocesser og på selve lokationen som helhed – og vi har planer om flere af disse investeringer og forbedringer.
- Vi har i 2023 etableret den lovpligtige whistleblowerordning, som gør det nemt og sikkert for vores medarbejdere at indberette lovovertrædelser.

Vores klimaregnskab

Kategori	Enhed	2021	tCO ₂ e	2022	tCO ₂ e	2023	tCO ₂ e	Fordeling
Diesel	liter	421.729	1.059,4	378.070	951,2	311.640	773,7	89,0%
Benzin	liter	18.172	39,4	16.757	42,2	18.084	39,3	4,5%
Gas til opvarmning	m ³	9.871	22,3	8.842	20,0	11.482	25,9	3,0%
Total scope 1	tCO₂e		1.121,1		1.013,4		838,9	96,5%
Elektricitet fra elnettet (lokationsbaseret)	kWh	98.555	13,4	95.210	13,2	97.982	14,8	1,7%
Elektricitet fra elnettet (markedsbaseret)	kWh	98.555	40,6	95.210	42,2	97.982	42,3	-
Total scope 2	tCO₂e		13,4		13,2		14,8	1,7%
Spildevand	m ³	930	8,5	995	9,1	1.732	15,8	2%
Total scope 3 (udvalgte emissioner)	tCO₂e		8,5		9,1		15,8	1,8%
Totale emissioner	tCO₂e		1.143,0		1.035,7		869,6	100%

Nøgletal	2021	tCO ₂ e	2022	tCO ₂ e	2023	tCO ₂ e
CO ₂ e-udledning pr. FTE (fuldtidsarbejdsstyrke), scope 1,2 og 3	99	11,5	82	12,6	67	13,0

Scope 1

Egen forbrænding af brændsler, processer, produktion og transport

96,5%



Scope 2

Indkøbt el og varme

1,7%



Scope 3

Andre indirekte emissioner i værdikæden

1,8%



Datagrundlag og den organisatoriske grænse

CO₂e-emissionsfaktorer

CO₂e-udledningerne er opgjort på baggrund af GHG-Protokollen, og beregningerne er afstemt med Erhvervsstyrelsens vejledning til beregning af CO₂e.

CO₂-ækvivalenter – CO₂e

For at kunne sammenligne drivhusgasserne omregnes alle udledninger til såkaldte CO₂-ækvivalenter.

Det er en enhed, der beskriver den mængde af CO₂, som forskellige drivhusgassers udledning svarer til. Anvendte emissionsfaktorer er oplyst i rapporten.

Regnskabspraksis

Ved beregning af CO₂e er anvendt de emissionsfaktorer, som forsyningsselskaberne oplyser og emissionsfaktorer fra anerkendte databaser, hvilket er afstemt med Erhvervsstyrelsens vejledning.

Der er anvendt de nyeste, offentliggjorte emissionsfaktorer på tidspunktet for udarbejdelsen af klimaregnskabet. Såfremt en emissionsfaktor ikke er kendt på tidspunktet for udarbejdelsen af klimaregnskabet, anvendes forrige års emissionsfaktor, og der foretages en justering af klimaregnskabet, når den nye emissionsfaktor er offentliggjort, jf. vejledningen i GHG-Protokollen.

Alle emissioner og tal vises brutto, og der er ikke foretaget justeringer for CO₂e-kompensation. Alle ESG-nøgletal er opgjort og udregnet efter Erhvervsstyrelsens vejledning om ESG-taksonomi og FSRs vejledning til ESG-rapportering fra januar 2022. Nogle ESG-nøgletal fra idékataloget er ikke medtaget i denne ESG-rapport pga. manglende relevans eller manglende data. Regnskabsåret 2021 (1. januar til 31. december) er basisår.

Forbrugsdata

Forbrugsdata er baseret på opgørelser fra leverandører og måleenheder. Øvrige data er baseret på udtræk fra Entreprenør Jens Karstensen A/S' systemer til tidsregistrering, løn, HR og kvalitetssikring.

Den organisatoriske grænse

Klimaregnskabet er en kortlægning af virksomheden Entreprenør Jens Karstensen A/S.

Scope 1- og 3-opgørelse gælder for: Entreprenør Jens Karstensen A/S, CVR-nr. 30 48 77 53.

Scope 2-opgørelse af energiforbrug gælder for adressen: Entreprenør Jens Karstensen A/S, Torstedalle 1, 8700 Horsens.

Operational kontrol

Denne rapportes organisatoriske grænse er opgjort efter den operationelle kontrolmetode.

Scopeafgrænsning

GHG-Protokollen foreskriver, at CO₂e-emissionerne opgøres i scope 1, scope 2 og scope 3. CO₂e-udledninger i dette klimaregnskab er opgjort som den beregnede udledning fra scope 1 og 2 og udvalgte scope 3-emissioner.

Vi har for nu inddraget spildevand i scope 3-emissioner. Det har ikke været praktisk muligt at inddrage flere. Det er vores ambition, at vi på sigt kan medregne flere relevante scope 3-emissioner i vores klimaregnskab – herunder materialer og affaldsdata.



Emissionsfaktorer

Emissionsfaktorer*	Enhed	kg CO ₂ e
Forbrug:		
Elektricitet – lokationsbaseret	el/kWh	0,15
Elektricitet – markedsbaseret	el/kWh	0,43
Gas (opvarmning)	m ³	2,26
Vand – spildevand	tons	9,15

* Emissionsfaktorerne er de anvendte for år 2023.

Datadefinitioner

Scope 1 – direkte emissioner

Transporten foretages primært til vores kunder og eksterne samarbejdspartnere. Forbruget er opgjort ud fra leverandørernes fakturaer. Dertil er også CO₂e-udledningen for 2023 opgjort ud fra leverandørernes fakturaer.

Forbruget af gas stammer fra oplysninger fra leverandørens faktura.

Scope 2 – indirekte emissioner

Elektricitet er baseret på opgørelser fra leverandører og måleenheder.

Lokationsbaserede CO₂e-emissioner afspejler den gennemsnitlige emissionsintensitet på elnettet, hvor forbruget realiseres.

Markedsbaserede CO₂e-udledninger afspejler udledningen fra elektricitet købt gennem grønne certifikater.

Scope 3 (udvalgte emissioner)

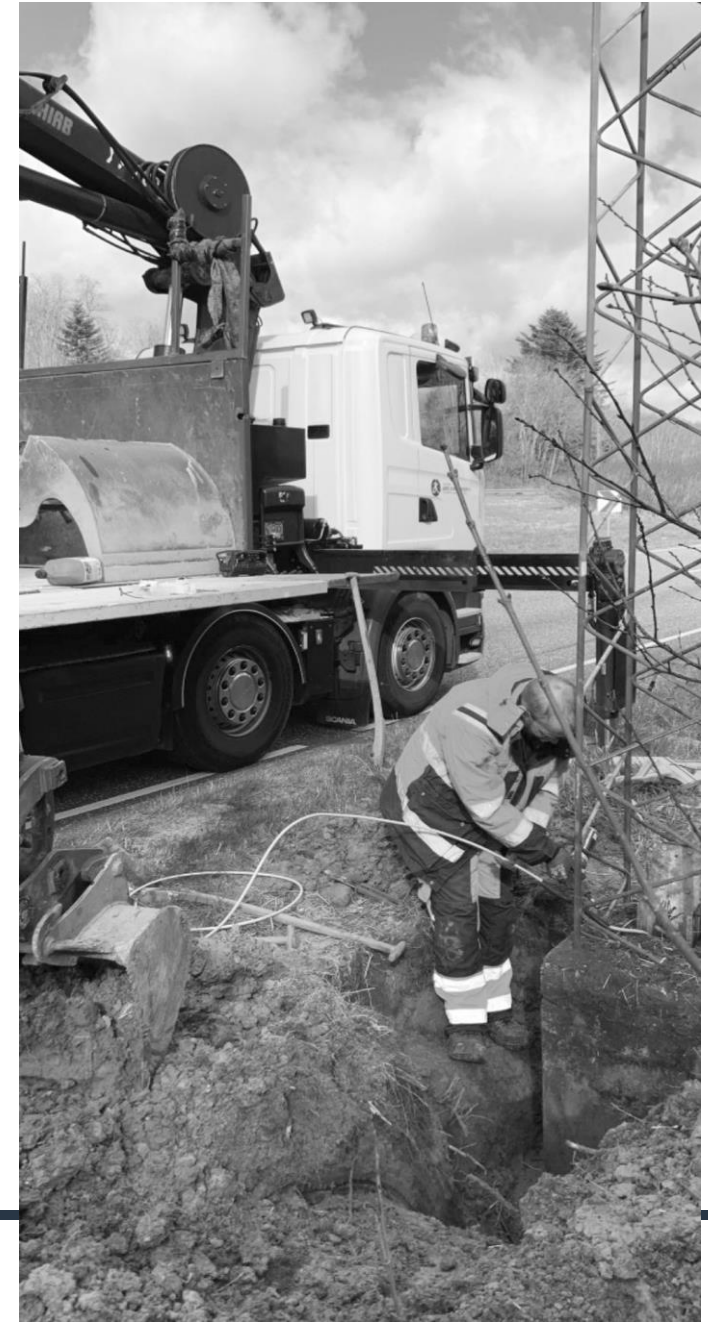
Spildevand er opgjort ud fra vores leverandørs data og måleenhed.

Datadefinitioner

ESG-hoved- og nøgletal

- Samlet energiforbrug = samlet fossile energiforbrug i MWh + samlet nukleare energiforbrug i MWh + samlet vedvarende energiforbrug i MWh
- Vedvarende energiandel: (vedvarende energi / energiforbrug) * 100
- Vandforbrug: summen af alt forbrugt vand, brutto
- Fuldtidsarbejdsstyrke: den samlede ATP-indbetaling divideret med satsen for en fuldtidsmedarbejder
- Sygefravær: antal sygedage for alle fuldtidsmedarbejdere / fuldtidsarbejdsstyrke
- Kønsdiversitet (% kvinder): (kvindelige FTE'er + kvindelige midlertidige arbejdere) / fuldtidsarbejdsstyrken * 100
- Kønsdiversitet for bestyrelsen: antal kvinder i bestyrelsen / total antal medlemmer af bestyrelsen
- Arbejdsulykker: antal arbejdsulykker indrapporteret
- Antallet af ansatte på særlige vilkår/socialt udsatte er beregnet ud fra det årlige gennemsnit af ansatte på særlige vilkår
- Fremmødeprocent for bestyrelsen: total antal bestyrelsesmedlemmer til stede på bestyrelsesmøder i 2023 / antallet hvis alle bestyrelsesmedlemmer havde været til stede på alle møder

Forbrugsdata er som udgangspunkt oplyst fra de forskellige leverandører. Øvrige data, herunder lærlinge og deltidsansatte, er baseret på udtræk fra Entreprenør Jens Karstensen A/S' systemer til tidsregistrering, løn, HR og kvalitetssikring.





Årsregnskab

1. januar - 31. december 2023

Resultatopgørelse 1. januar - 31. december 2023

	Note	2023 kr.	2022 kr.
Bruttofortjeneste		33.060.566	42.916.999
Personaleomkostninger	1	(30.007.681)	(34.294.796)
Resultat før af- og nedskrivninger		3.052.885	8.622.203
Af- og nedskrivninger	2	(1.952.230)	(3.032.695)
Resultat før finansielle poster		1.100.655	5.589.508
Finansielle indtægter	3	145.049	185.342
Finansielle omkostninger		(191.629)	(405.590)
Resultat før skat		1.054.075	5.369.260
Skat af årets resultat	4	(306.911)	(1.204.014)
Årets resultat		747.164	4.165.246
Resultatdisponering	5		

Balance pr. 31. december 2023

	Note	2023 kr.	2022 kr.
Aktiver			
Andre anlæg, driftsmateriel og inventar	6	1.451.139	3.949.157
Materielle anlægsaktiver		1.451.139	3.949.157
Deposita	7	83.000	83.000
Finansielle anlægsaktiver		83.000	83.000
Anlægsaktiver i alt		1.534.139	4.032.157
Tilgodehavender fra salg og tjenesteydelser		17.461.898	16.896.373
Igangværende arbejder for fremmed regning	8	100.000	52.500
Tilgodehavender hos tilknyttede virksomheder		5.873.673	7.531.589
Tilgodehavender hos kapitalinteresser		1.150.000	400.000
Udskudt skatteaktiv	9	328.344	380.231
Periodeafgrænsningsposter	10	69.300	14.002
Tilgodehavender		24.983.215	25.274.695
Likvide beholdninger		1.002.589	93.865
Omsætningsaktiver i alt		25.985.804	25.368.560
Aktiver i alt		27.519.943	29.400.717

Balance pr. 31. december 2023

	Note	2023	2022
		kr.	kr.
Passiver			
Virksomhedskapital		500.000	500.000
Overført resultat		12.293.173	11.546.009
Foreslået udbytte for regnskabsåret		0	4.000.000
Egenkapital	11	12.793.173	16.046.009
Andre hensættelser	12	1.544.000	1.485.000
Hensatte forpligtelser i alt		1.544.000	1.485.000
Leasingforpligtelser		0	1.429.783
Langfristede gældsforpligtelser	13	0	1.429.783
Kortfristet del af langfristede gældsforpligtelser	13	677.438	2.182.511
Kreditinstitutter		3.513.324	506.096
Leverandører af varer og tjenesteydelser		4.535.629	1.638.999
Gæld til tilknyttede virksomheder		0	852.893
Gæld til selskabsdeltagere og ledelse		81.315	0
Skyldigt sambeskatningsbidrag		255.024	1.567.652
Anden gæld		4.120.040	3.691.774
Kortfristede gældsforpligtelser		13.182.770	10.439.925
Gældsforpligtelser i alt		13.182.770	11.869.708
Passiver i alt		27.519.943	29.400.717
Eventualforpligtelser	14		
Pantsætninger og sikkerhedsstillelser	15		
Nærtstående parter og ejerforhold	16		

Egenkapitalopgørelse

	Virksomheds- kapital	Overført resultat	Foreslået udbytte for regnskabsåret	I alt
Egenkapital 1. januar 2023	500.000	11.546.009	4.000.000	16.046.009
Betalt ordinært udbytte	0	0	(4.000.000)	(4.000.000)
Årets resultat	0	747.164	0	747.164
Egenkapital 31. december 2023	500.000	12.293.173	0	12.793.173



Pengestrømsopgørelse 1. januar - 31. december 2023

	Note	2023	2022
		kr.	kr.
Årets resultat		747.164	4.165.246
Reguleringer	17	2.364.721	4.479.957
Ændring i driftskapital	18	2.792.911	(696.069)
Pengestrømme fra drift før finansielle poster		5.904.796	7.949.134
Renteindbetalinger og lignende		145.049	185.342
Renteudbetalinger og lignende		(191.629)	(405.588)
Pengestrømme fra ordinær drift		5.858.216	7.728.888
Betalt selskabsskat		(1.567.652)	(276.630)
Pengestrømme fra driftsaktivitet		4.290.564	7.452.258
Køb af materielle anlægsaktiver		(1.069.711)	0
Salg af materielle anlægsaktiver		1.615.499	660.851
Salg af finansielle anlægsaktiver m.v.		0	106.389
Pengestrømme fra investeringsaktivitet		545.788	767.240

Pengestrømsopgørelse 1. januar - 31. december 2023 (fortsat)

Note	2023	2022
	kr.	kr.
Tilbagebetaling af gæld finansiel leasing	(2.934.856)	(2.273.764)
Tilbagebetaling af gæld til kreditinstitutter	0	(5.941.019)
Optagelse af gæld til kreditinstitutter	3.007.228	0
Betalt udbytte	(4.000.000)	0
Pengestrømme fra finansieringsaktivitet	(3.927.628)	(8.214.783)
Ændring i likvider	908.724	4.715
Likvider 1. januar 2023	93.865	89.150
Likvider 31. december 2023	1.002.589	93.865
Likvider specificeres således:		
Likvide beholdninger	1.002.589	93.865
Likvider 31. december 2023	1.002.589	93.865

Noter til årsrapporten

	<u>2023</u>	<u>2022</u>
	kr.	kr.
1 Personaleomkostninger		
Lønninger	25.962.659	29.278.905
Pensioner	3.179.392	3.811.138
Andre omkostninger til social sikring	865.630	1.204.753
	<u>30.007.681</u>	<u>34.294.796</u>
Antal heltidsbeskæftigede personer i gennemsnit	<u>67</u>	<u>82</u>
Ifølge årsregnskabslovens § 98 B stk. 3 er vederlaget til direktionen udeladt.		
2 Af- og nedskrivninger		
Afskrivninger materielle anlægsaktiver	2.144.776	3.018.323
Gevinst og tab ved afhændelse	(192.546)	14.372
	<u>1.952.230</u>	<u>3.032.695</u>
3 Finansielle indtægter		
Renteindtægter fra tilknyttede virksomheder	137.770	136.962
Andre finansielle indtægter	7.279	48.380
	<u>145.049</u>	<u>185.342</u>
4 Skat af årets resultat		
Årets aktuelle skat	255.024	1.570.184
Årets udskudte skat	51.887	(366.170)
	<u>306.911</u>	<u>1.204.014</u>



Noter til årsrapporten

	<u>2023</u>	<u>2022</u>
	kr.	kr.
5 Resultatdisponering		
Foreslået udbytte	0	4.000.000
Overført resultat	<u>747.164</u>	<u>165.246</u>
	<u>747.164</u>	<u>4.165.246</u>
6 Materielle anlægsaktiver		<u>Andre anlæg, driftsmateriel og inventar</u>
Kostpris 1. januar 2023		13.823.802
Tilgang i årets løb		1.069.711
Afgang i årets løb		<u>(8.143.161)</u>
Kostpris 31. december 2023		<u>6.750.352</u>
Af- og nedskrivninger 1. januar 2023		9.874.645
Årets afskrivninger		2.144.776
Tilbageførte af- og nedskrivninger på afhændede aktiver		<u>(6.720.208)</u>
Af- og nedskrivninger 31. december 2023		<u>5.299.213</u>
Regnskabsmæssig værdi 31. december 2023		<u>1.451.139</u>
Regnskabsmæssig værdi af leasede aktiver		<u>379.300</u>

Noter til årsrapporten

7	Finansielle anlægsaktiver	Deposita	
	Kostpris 1. januar 2023		83.000
	Kostpris 31. december 2023		83.000
	Regnskabsmæssig værdi 31. december 2023		83.000
		2023	2022
		kr.	kr.
8	Igangværende arbejder for fremmed regning		
	Igangværende arbejder, salgspris	100.000	52.500
		100.000	52.500
9	Hensættelse til udskudt skat		
	Hensættelse til udskudt skat 1. januar 2023	(380.231)	(14.061)
	Udskudt skat indregnet i resultatopgørelsen	51.887	(366.170)
	Hensættelse til udskudt skat 31. december 2023	(328.344)	(380.231)
	Hensættelse til udskudt skat vedrører:		
	Materielle anlægsaktiver	(7.384)	(58.435)
	Hensatte forpligtelser	(339.680)	(326.700)
	Igangværende arbejder for fremmed regning	3.473	1.824
	Periodeafgrænsningsposter	15.247	3.080
	Overført til udskudt skatteaktiv	328.344	380.231
		0	0
	Udskudt skatteaktiv		
	Opgjort skatteaktiv	328.344	380.231
	Regnskabsmæssig værdi	328.344	380.231

Noter til årsrapporten

10 Periodeafgrænsningsposter

Periodeafgrænsningsposter udgøres af forudbetalte omkostninger vedrørende licenser.

11 Egenkapital

Virksomhedskapitalen består af 500 aktier à nominelt kr. 1.000. Ingen aktier er tillagt særlige rettigheder.

Der har ikke været ændringer i virksomhedskapitalen i de seneste 5 år.

12 Andre hensættelser

Saldo primo 1. januar 2023

Hensat i året

Saldo ultimo 31. december 2023

<u>2023</u>	<u>2022</u>
kr.	kr.
1.485.000	1.462.000
59.000	23.000
<u>1.544.000</u>	<u>1.485.000</u>

13 Langfristede gældsforpligtelser

Leasingforpligtelser

<u>Gæld</u> <u>1. januar</u> <u>2023</u>	<u>Gæld</u> <u>31. december</u> <u>2023</u>	<u>Afdrag</u> <u>næste år</u>	<u>Restgæld</u> <u>efter 5 år</u>
3.612.294	677.438	677.438	0
<u>3.612.294</u>	<u>677.438</u>	<u>677.438</u>	<u>0</u>

Noter til årsrapporten

14 Eventualforpligtelser

Kautions- og garantiforpligtelser

Selskabet har sædvanlige branchemæssige garantier for udførte arbejder samt opfyldelse af indgåede kontrakter. Til dækning heraf er stillet bankgaranti på i alt t.kr. 1.035 pr. 31. december 2023.

Selskabet er sambeskattet med moderselskabet Jens Karstensen Holding ApS og hæfter solidarisk med øvrige sambeskattede selskaber for betaling af selskabsskat samt for kildeskat på udbytter, renter og royalties.

Selskabet har indgået lejekontrakter vedrørende lokaler til administration samt pladsleje. Den samlede husleje-forpligtelse udgør t.kr. 306 pr. 31. december 2023.

Selskabet har indgået operationelle leje- og leasingaftaler vedrørende leje af driftsmateriel. Den samlede leasingforpligtelse udgør t.kr. 321 pr. 31. december 2023. Næste års leasingydelse udgør t.kr. 321.

15 Pantsætninger og sikkerhedsstillelser

Selskabet har deponeret konti med indestående på t.kr. 75 for mellemværende med pengeinstitut.

Til sikkerhed for bankgæld har selskabet givet pant i nuværende og fremtidige erhvervelser af simple fordringer, lagre, driftsinventar og materiel samt immaterielle rettigheder efter reglerne om virksomhedspant på i alt t.kr. 6.750.

Noter til årsrapporten

16 Nærtstående parter og ejerforhold

Bestemmende indflydelse

Jens Karstensen Holding ApS, Horsens, Danmark

Transaktioner

Leje af materiel i 2023 hos EJK Leasing ApS: t.kr. 4.513

Husleje i 2023 hos Horsens Ejendomsselskab ApS: t.kr. 160

Husleje i 2023 hos Mosegaarden Horsens ApS: t.kr. 597

Koncernregnskab

Selskabet indgår i koncernrapporten for moderselskabet Jens Karstensen Holding ApS, CVR-nr. 31 06 09 82, som er den største og mindste koncern hvori selskabet indgår som dattervirksomhed.

	<u>2023</u>	<u>2022</u>
	kr.	kr.
17 Pengestrømsopgørelse - reguleringer		
Finansielle indtægter	(145.049)	(185.342)
Finansielle omkostninger	191.629	405.590
Af- og nedskrivninger	1.952.230	3.032.695
Skat af årets resultat	306.911	1.204.014
Ændring i andre hensatte forpligtelser	59.000	23.000
	<u>2.364.721</u>	<u>4.479.957</u>
18 Pengestrømsopgørelse - ændring i driftskapital		
Ændring i tilgodehavender	239.593	2.709.091
Ændring i leverandører mv.	2.553.318	(3.405.160)
	<u>2.792.911</u>	<u>(696.069)</u>

Anvendt regnskabspraksis

Årsrapporten for Entreprenør Jens Karstensen A/S for 2023 er aflagt i overensstemmelse med årsregnskabslovens bestemmelser for mellemstore virksomheder i regnskabsklasse C.

Årsrapporten for 2023 er aflagt i kr.

Ændring i anvendt regnskabspraksis

Ændring i klassifikationer

Klassifikationen af personaleomkostninger er ændret således, at posten alene omfatter udgifter afholdt til dækning af personaleomkostninger til selskabets egne ansatte. Det betyder, at leje af arbejdskraft nu i stedet indgår under omkostninger til råvarer og hjælpematerialer. Ændringen har medført, at personaleomkostninger er reduceret med 10.528 t.kr. i 2023 samt 12.062 t.kr. i 2022, og råvarer og hjælpematerialer er øget tilsvarende.

Bortset fra ovennævnte områder er den anvendte regnskabspraksis uændret i forhold til sidste år.

Generelt om indregning og måling

I resultatopgørelsen indregnes indtægter i takt med, at de indtjenes. Herudover indregnes værdireguleringer af finansielle aktiver og forpligtelser. I resultatopgørelsen indregnes ligeledes alle omkostninger, herunder afskrivninger og nedskrivninger.

Aktiver indregnes i balancen, når det er sandsynligt, at fremtidige økonomiske fordele vil tilflyde selskabet, og aktivets værdi kan måles pålideligt.

Forpligtelser indregnes i balancen, når det er sandsynligt, at fremtidige økonomiske fordele vil fragå selskabet, og forpligtelsens værdi kan måles pålideligt.

Ved første indregning måles aktiver og forpligtelser til kostpris. Efterfølgende måles aktiver og forpligtelser som beskrevet for hver enkelt regnskabspost nedenfor.

Visse finansielle aktiver og forpligtelser måles til amortiseret kostpris, hvorved der indregnes en konstant effektiv rente over løbetiden. Amortiseret kostpris opgøres som oprindelig kostpris med fradrag af eventuelle afdrag samt tillæg/fradrag af den akkumulerede amortisering af forskellen mellem kostpris og nominelt beløb.

Ved indregning og måling tages hensyn til forudsigelige tab og risici, der fremkommer, inden årsrapporten aflægges, og som be- eller afkræfter forhold, der eksisterede på balancedagen.

Resultatopgørelsen

Bruttofortjeneste

Selskabet anvender bestemmelsen i årsregnskabslovens § 32, hvorefter selskabets omsætning ikke er oplyst.

Bruttofortjeneste er et sammendrag af nettoomsætning med fradrag af direkte driftsomkostninger og andre eksterne omkostninger.

Nettoomsætning

Nettoomsætningen måles til dagsværdien af det aftalte vederlag ekskl. moms og afgifter. Alle former for afgivne rabatter er fratrukket i nettoomsætningen.

Hvor der leveres produkter med høj grad af individuel tilpasning, foretages indregning i nettoomsætningen, i takt med at produktionen udføres, hvorved omsætningen svarer til salgsværdien af årets udførte arbejder (produktionsmetoden). Denne metode anvendes, når de samlede indtægter og omkostninger på kontrakten og færdiggørelsesgraden på balancedagen kan skønnes pålideligt, og det er sandsynligt, at de økonomiske fordele vil tilgå selskabet.

Når resultatet af en entreprisekontrakt ikke kan skønnes pålideligt, indregnes omsætningen kun svarende til de medgåede omkostninger, i det omfang det er sandsynligt, at de vil blive genindvundet.

Anvendt regnskabspraksis

Direkte driftsomkostninger

Omkostninger til råvarer og hjælpematerialer indeholder det forbrug af råvarer og hjælpematerialer, der er anvendt for at opnå årets nettoomsætning.

Andre eksterne omkostninger

Andre eksterne omkostninger omfatter omkostninger til distribution, salg, reklame, administration, lokaler, tab på debitorer, operationelle leasingomkostninger mv.

Personaleomkostninger

Personaleomkostninger omfatter løn og gager, inklusive feriepenge og pensioner samt andre omkostninger til social sikring mv. til selskabets medarbejdere.

Af- og nedskrivninger

Af- og nedskrivninger indeholder årets af- og nedskrivninger af materielle anlægsaktiver.

Finansielle indtægter og omkostninger

Finansielle indtægter og omkostninger indregnes i resultatopgørelsen med de beløb, der vedrører regnskabsåret. Finansielle poster omfatter renteindtægter og –omkostninger og finansielle omkostninger ved finansiel leasing.

Skat af årets resultat

Virksomheden er omfattet af de danske regler om tvungen sambeskatning.

Årets skat, som består af årets aktuelle selskabsskat og ændring i udskudt skat, indregnes i resultatopgørelsen med den del, der kan henføres til årets resultat, og direkte i egenkapitalen med den del, der kan henføres til posteringer direkte i egenkapitalen.

Balancen

Materielle anlægsaktiver

Andre anlæg, driftsmateriel og inventar måles til kostpris med fradrag af akkumulerede af- og nedskrivninger.

Afskrivningsgrundlaget er kostpris med fradrag af forventet restværdi efter afsluttet brugstid.

Kostpris omfatter anskaffelsesprisen og omkostninger direkte tilknyttet anskaffelsen indtil det tidspunkt, hvor aktivet er klar til brug.

Der foretages lineære afskrivninger baseret på følgende vurdering af aktivernes forventede brugstider og restværdier:

	Brugstid	Restværdi
Andre anlæg, driftsmateriel og inventar	3-6 år	0%

Brugstiden og restværdien revurderes årligt. En ændring behandles som et regnskabsmæssigt skøn, og indvirkningen på afskrivninger indregnes fremadrettet.

Fortjeneste eller tab ved salg af materielle anlægsaktiver indregnes i resultatopgørelsen under afskrivninger.

Leasingkontrakter

Leasingkontrakter vedrørende materielle anlægsaktiver, hvor selskabet har alle væsentlige risici og fordele forbundet med ejendomsretten (finansiel leasing), indregnes i balancen som aktiver. Aktiverne måles ved første indregning til opgjort kostpris svarende til laveste værdi af dagsværdi af det leasede aktiv og nutidsværdien af de fremtidige leasingydelse. Ved beregning af nutidsværdien anvendes leasingaftalens interne rente eller alternativt virksomhedens lånerente som diskonteringsfaktor. Finansielt leasede aktiver behandles herefter som virksomhedens øvrige anlægsaktiver.

Anvendt regnskabspraksis

Den kapitaliserede restleasingforpligtelse indregnes i balancen som en gældsforpligtelse, og leasingydelsens rentedel indregnes over kontraktens løbetid i resultatopgørelsen.

Alle øvrige leasingkontrakter er operationel leasing. Ydelser i forbindelse med operationel leasing og øvrige lejeaftaler indregnes i resultatopgørelsen over kontraktens løbetid. Selskabets samlede forpligtelse vedrørende operationelle leasing- og lejeaftaler oplyses under eventualposter mv.

Andre finansielle anlægsaktiver

Deposita måles til kostpris.

Værdiforringelse af anlægsaktiver

Den regnskabsmæssige værdi af materielle anlægsaktiver vurderes årligt for indikationer på værdiforringelse, ud over det som udtrykkes ved afskrivning.

Foreligger der indikationer på værdiforringelse, foretages nedskrivningstest af hvert enkelt aktiv eller gruppe af aktiver. Der foretages nedskrivning til genindvindingsværdien, hvis denne er lavere end den regnskabsmæssige værdi.

Genindvindingsværdi er den højeste værdi af kapitalværdi og salgsværdi fratrukket forventede omkostninger ved et salg. Kapitalværdien opgøres som nutidsværdien af de forventede nettopengestrømme fra anvendelse af aktivet eller aktivgruppen og forventede nettopengestrømme ved salg af aktivet eller aktivgruppen efter endt brugstid.

Tilgodehavender

Tilgodehavender måles til amortiseret kostpris.

Der foretages nedskrivning til imødegåelse af tab, hvor der vurderes at være indtruffet en objektiv indikation på, at et tilgodehavende eller en portefølje af tilgodehavender er værdiforringet. Hvis der foreligger en objektiv indikation på, at et individuelt tilgodehavende er værdiforringet, foretages nedskrivning på individuelt niveau.

Tilgodehavender, hvorpå der ikke foreligger en objektiv indikation på værdiforringelse på individuelt niveau, vurderes på porteføljeniveau for objektiv indikation for værdiforringelse. Porteføljerne baseres primært på debitorernes hjemsted og kreditvurdering i overensstemmelse med selskabets kreditrisikostyringspolitik. De objektive indikatorer, som anvendes for porteføljer, er fastsat baseret på historiske tabserfaringer.

Nedskrivninger opgøres som forskellen mellem den regnskabsmæssige værdi af tilgodehavender og nutidsværdien af de forventede pengestrømme, herunder realisationsværdi af eventuelle modtagne sikkerhedsstillelser. Som diskonteringsrentesats anvendes den effektive rente for det enkelte tilgodehavende eller portefølje.

Igangværende arbejder for fremmed regning

Igangværende arbejder for fremmed regning måles til salgsværdien af det udførte arbejde. Salgsværdien måles på baggrund af færdiggørelsesgraden på balancedagen og de samlede forventede indtægter på det enkelte igangværende arbejde. Færdiggørelsesgraden opgøres som andelen af de afholdte omkostninger i forhold til forventede samlede omkostninger på det enkelte igangværende arbejde.

Når salgsværdien på et enkelt igangværende arbejde ikke kan opgøres pålideligt, måles salgsværdien til de medgåede omkostninger eller nettorealisationsværdien, hvis denne er lavere.

Anvendt regnskabspraksis

Det enkelte igangværende arbejde indregnes i balancen under tilgodehavender eller gældsforpligtelser. Nettoaktiver udgøres af summen af de igangværende arbejder, hvor salgsværdien af det udførte arbejde overstiger acontofaktureringer. Nettoforpligtelser udgøres af summen af de igangværende arbejder, hvor acontofaktureringer overstiger salgsværdien.

Omkostninger i forbindelse med salgsarbejde og opnåelse af kontrakter indregnes i resultatopgørelsen, i takt med at de afholdes.

Periodeafgrænsningsposter

Periodeafgrænsningsposter, indregnet under omsætningsaktiver, omfatter afholdte omkostninger vedrørende efterfølgende regnskabsår.

Likvide beholdninger

Likvider omfatter likvide beholdninger.

Egenkapital

Udbytte

Foreslået udbytte vises som en særskilt post under egenkapitalen. Udbytte indregnes som en forpligtelse på tidspunktet for vedtagelse på generalforsamlingen.

Hensatte forpligtelser

Hensatte forpligtelser omfatter forventede omkostninger til garantiforpligtelser, tab på igangværende arbejder, omstruktureringer mv. Hensatte forpligtelser indregnes, når selskabet som følge af en tidligere begivenhed har en retlig eller faktisk forpligtelse, og det er sandsynligt, at indfrielse af forpligtelsen vil medføre et forbrug af selskabets økonomiske ressourcer.

Selskabsskat og udskudt skat

Aktuelle skatteforpligtelser og tilgodehavende aktuel skat indregnes i balancen som beregnet skat af årets skattepligtige indkomst, reguleret for skat af tidligere års skattepligtige indkomster samt for betalte acontoskatter.

Selskabet er sambeskattet med koncernforbundne danske selskaber. Den aktuelle selskabsskat fordeles mellem de sambeskattede selskaber i forhold til disses skattepligtige indkomster og med fuld fordeling med refusion vedrørende skattemæssige underskud. De sambeskattede selskaber indgår i acontoskatteordningen.

Skyldige og tilgodehavende sambeskatningsbidrag indregnes i balancen som 'Tilgodehavende sambeskatningsbidrag' eller 'Skyldige sambeskatningsbidrag'.

Udskudt skat måles efter den balanceorienterede gælds metode af midlertidige forskelle mellem regnskabsmæssig og skattemæssig værdi af aktiver og forpligtelser opgjort på grundlag af den planlagte anvendelse af aktivet henholdsvis afvikling af forpligtelsen. Udskudt skat måles til nettorealiseringsværdi.

Udskudt skat måles på grundlag af de skatteregler og skattesatser, der med balance-dagens lovgivning vil være gældende, når den udskudte skat forventes udløst som aktuel skat. Ændring i udskudt skat som følge af ændringer i skattesatser indregnes i resultatopgørelsen bortset fra poster, der føres direkte på egenkapitalen.

Udskudte skatteaktiver, herunder skatteværdien af fremførselsberettiget skattemæssigt underskud, måles til den værdi, hvortil aktivet forventes at kunne realiseres, enten ved udligning i skat af fremtidig indtjening eller ved modregning i udskudte skatteforpligtelser inden for samme juridiske skatteenhed. Eventuelle udskudte nettoskatteaktiver måles til nettorealiseringsværdi.



Anvendt regnskabspraksis

Gældsforpligtelser

Finansielle forpligtelser indregnes ved lånoptagelse til det modtagne provenu efter fradrag af afholdte transaktionsomkostninger. I efterfølgende perioder måles de finansielle forpligtelser til amortiseret kostpris svarende til den kapitaliserede værdi ved anvendelse af den effektive rente, så forskellen mellem nettoprovenuet og den nominelle værdi indregnes i resultatopgørelsen over låneperioden.

I finansielle forpligtelser indregnes tillige den kapitaliserede restleasingforpligtelse på finansielle leasingkontrakter.

Øvrige gældsforpligtelser, som omfatter gæld til leverandører, tilknyttede virksomheder samt anden gæld, måles til amortiseret kostpris, hvilket sædvanligvis svarer til nominal værdi.

Pengestrømsopgørelse

Pengestrømsopgørelsen viser selskabets pengestrømme fordelt på drifts-, investerings- og finansieringsaktivitet for året, årets forskydning i likvider og selskabets likvider ved årets begyndelse og slutning.

Pengestrømme fra driftsaktivitet

Pengestrømme fra driftsaktivitet opgøres som selskabets resultat reguleret for ikke-kontante driftsposter, ændring i driftskapital og betalt selskabsskat.

Pengestrømme fra investeringsaktivitet

Pengestrømme fra investeringsaktivitet omfatter betaling i forbindelse med køb og salg af materielle og finansielle anlægsaktiver.

Pengestrømme fra finansieringsaktivitet

Pengestrømme fra finansieringsaktivitet omfatter ændringer i størrelse eller sammensætning af selskabets kapital og omkostninger forbundet hermed samt optagelse af lån, afdrag på rentebærende gæld og betaling af udbytte til selskabsdeltagere.

Likvider

Likvider omfatter likvide beholdninger i pengeinstitutter.

Hoved- og nøgletaloversigt

Forklaring af nøgletal.

Afkastningsgrad	$\frac{\text{Resultat før finansielle poster} \times 100}{\text{Gennemsnitlige aktiver}}$
Soliditetsgrad	$\frac{\text{Egenkapital ultimo} \times 100}{\text{Samlede aktiver ultimo}}$
Likviditetsgrad	$\frac{\text{Omsætningsaktiver} \times 100}{\text{Kortfristet gæld}}$



Selskabsoplysninger

Selskabet	Entreprenør Jens Karstensen A/S Torstedalle 1 8700 Horsens CVR-nr.: 30 48 77 53 Regnskabsperiode: 1. januar - 31. december 2023 Hjemsted: Horsens
Bestyrelse	Tina Bregenov, formand Michael Christensen Jens Karstensen
Direktion	Jens Karstensen
Revision	Roesgaard Godkendt Revisionspartnerselskab Sønderbrogade 16 8700 Horsens

Ledelsepåtegning

Bestyrelsen og direktionen har dags dato behandlet og godkendt årsrapporten for regnskabsåret 1. januar - 31. december 2023 for Entreprenør Jens Karstensen A/S.

Årsrapporten aflægges i overensstemmelse med årsregnskabsloven.

Det er vores opfattelse, at årsregnskabet giver et retvisende billede af selskabets aktiver, passiver og finansielle stilling pr. 31. december 2023 og resultatet af selskabets aktiviteter samt af selskabets pengestrømme for regnskabsåret 1. januar - 31. december 2023.

Ledelsesberetningen indeholder efter vores opfattelse en retvisende redegørelse for de forhold, beretningen omhandler.

Årsrapporten indstilles til generalforsamlingens godkendelse.

Horsens, den 11. marts 2024

Direktion

Jens Karstensen

Bestyrelse

Tina Bregenov
Formand

Michael Christensen

Jens Karstensen

Den uafhængige revisors revisionspåtegning

Til kapitalejeren i Entreprenør Jens Karstensen A/S

Konklusion

Vi har revideret årsregnskabet for Entreprenør Jens Karstensen A/S for regnskabsåret 1. januar - 31. december 2023, der omfatter anvendt regnskabspraksis, resultatopgørelse, balance, egenkapitalopgørelse, pengestrømsopgørelse og noter. Årsregnskabet udarbejdes efter årsregnskabsloven.

Det er vores opfattelse, at årsregnskabet giver et retvisende billede af selskabets aktiver, passiver og finansielle stilling pr. 31. december 2023 samt af resultatet af selskabets aktiviteter og pengestrømme for regnskabsåret 1. januar - 31. december 2023 i overensstemmelse med årsregnskabsloven.

Grundlag for konklusion

Vi har udført vores revision i overensstemmelse med internationale standarder om revision og de yderligere krav, der er gældende i Danmark. Vores ansvar ifølge disse standarder og krav er nærmere beskrevet i revisionspåtegningens afsnit "Revisors ansvar for revisionen af årsregnskabet". Vi er uafhængige af selskabet i overensstemmelse med International Ethics Standards Board for Accountants' internationale retningslinjer for revisoreres etiske adfærd (IESBA's Code) og de yderligere etiske krav, der er gældende i Danmark, ligesom vi har opfyldt vores øvrige etiske forpligtelser i henhold til disse krav og IESBA Code. Det er vores opfattelse, at det opnåede revisionsbevis er tilstrækkeligt og egnet som grundlag for vores konklusion.

Ledelsens ansvar for årsregnskabet

Ledelsen har ansvaret for udarbejdelsen af et årsregnskab, der giver et retvisende billede i overensstemmelse med årsregnskabsloven. Ledelsen har endvidere ansvaret for den interne kontrol, som ledelsen anser for nødvendig for at udarbejde et årsregnskab uden væsentlig fejlinformation, uanset om denne skyldes besvigelser eller fejl.

Ved udarbejdelsen af årsregnskabet er ledelsen ansvarlig for at vurdere selskabets evne til at fortsætte driften, at oplyse om forhold vedrørende fortsat drift, hvor dette er relevant, samt at udarbejde årsregnskabet på grundlag af regnskabsprincippet om fortsat drift, medmindre ledelsen enten har til hensigt at likvidere selskabet, indstille driften eller ikke har andet realistisk alternativ end at gøre dette.

Revisors ansvar for revisionen af årsregnskabet

Vores mål er at opnå høj grad af sikkerhed for, om årsregnskabet som helhed er uden væsentlig fejlinformation, uanset om denne skyldes besvigelser eller fejl, og at afgive en revisionspåtegning med en konklusion. Høj grad af sikkerhed er et højt niveau af sikkerhed, men er ikke en garanti for, at en revision, der udføres i overensstemmelse med internationale standarder om revision og de yderligere krav, der er gældende i Danmark, altid vil afdække væsentlig fejlinformation, når sådan findes. Fejlinformationer kan opstå som følge af besvigelser eller fejl og kan betragtes som væsentlige, hvis det med rimelighed kan forventes, at de enkeltvis eller samlet har indflydelse på de økonomiske beslutninger, som regnskabsbrugerne træffer på grundlag af årsregnskabet.

Som led i en revision, der udføres i overensstemmelse med internationale standarder om revision og de yderligere krav, der er gældende i Danmark, foretager vi faglige vurderinger og opretholder professionel skepsis under revisionen. Herudover:

- Identificerer og vurderer vi risikoen for væsentlig fejlinformation i årsregnskabet, uanset om denne skyldes besvigelser eller fejl, udformer og udfører revisionshandlinger som reaktion på disse risici samt opnår revisionsbevis, der er tilstrækkeligt og egnet til at danne grundlag for vores konklusion. Risikoen for ikke at opdage væsentlig fejlinformation forårsaget af besvigelser er højere end ved væsentlig fejlinformation forårsaget af fejl, idet besvigelser kan omfatte sammensværgelser, dokumentfalsk, bevidste udeladelser, vildledning eller tilsidesættelse af intern kontrol.

Den uafhængige revisors revisionspåtegning

- Opnår vi forståelse af den interne kontrol med relevans for revisionen for at kunne udforme revisionshandlinger, der er passende efter omstændighederne, men ikke for at kunne udtrykke en konklusion om effektiviteten af selskabets interne kontrol.
- Tager vi stilling til, om den regnskabspraksis, som er anvendt af ledelsen, er passende, samt om de regnskabsmæssige skøn og tilknyttede oplysninger, som ledelsen har udarbejdet, er rimelige.
- Konkluderer vi, om ledelsens udarbejdelse af årsregnskabet på grundlag af regnskabsprincippet om fortsat drift er passende, samt om der på grundlag af det opnåede revisionsbevis er væsentlig usikkerhed forbundet med begivenheder eller forhold, der kan skabe betydelig tvivl om selskabets evne til at fortsætte driften. Hvis vi konkluderer, at der er en væsentlig usikkerhed, skal vi i vores revisionspåtegning gøre opmærksom på oplysninger herom i årsregnskabet eller, hvis sådanne oplysninger ikke er tilstrækkelige, modificere vores konklusion. Vores konklusioner er baseret på det revisionsbevis, der er opnået frem til datoen for vores revisionspåtegning. Fremtidige begivenheder eller forhold kan dog medføre, at selskabet ikke længere kan fortsætte driften.
- Tager vi stilling til den samlede præsentation, struktur og indhold af årsregnskabet, herunder noteoplysningerne, samt om årsregnskabet afspejler de underliggende transaktioner og begivenheder på en sådan måde, at der gives et retvisende billede heraf.

Vi kommunikerer med den øverste ledelse om blandt andet det planlagte omfang og den tidsmæssige placering af revisionen samt betydelige revisionsmæssige observationer, herunder eventuelle betydelige mangler i intern kontrol, som vi identificerer under revisionen.

Udtalelse om ledelsesberetningen

Ledelsen er ansvarlig for ledelsesberetningen.

Vores konklusion om årsregnskabet omfatter ikke ledelsesberetningen, og vi udtrykker ingen form for konklusion med sikkerhed om ledelsesberetningen.

I tilknytning til vores revision af årsregnskabet er det vores ansvar at læse ledelsesberetningen og i den forbindelse overveje, om ledelsesberetningen er væsentligt inkonsistent med årsregnskabet eller vores viden opnået ved revisionen eller på anden måde synes at indeholde væsentlig fejlinformation.

Vores ansvar er derudover at overveje, om ledelsesberetningen indeholder krævede oplysninger i henhold til årsregnskabsloven.

Baseret på det udførte arbejde er det vores opfattelse, at ledelsesberetningen er i overensstemmelse med årsregnskabet og er udarbejdet i overensstemmelse med årsregnskabslovens krav. Vi har ikke fundet væsentlig fejlinformation i ledelsesberetningen.

Horsens, den 11. marts 2024

Roesgaard

Godkendt Revisionspartnerselskab
CVR-nr. 37 54 31 28

Kasper Rostgaard Munk

Statsautoriseret revisor
MNE-nr. mne44061

Entreprenør Jens Karstensen A/S
Torstedalle 1, 8700 Horsens
CVR-nr. 30 48 77 53

Tlf. 75 60 27 18
E-mail: info@e-j-k.dk

