

REVISORHUSET  
godkendte revisorer a/s

Ravnøvej 52, 1.  
8240 Risskov

post@revisor-huset.dk  
Telefon: 7025 7710

revisor-huset.dk

**Murermester Peter Weiss ApS**  
**Enslevvej 53, Enslev**  
**8881 Thorsø**

**CVR-nr: 30 36 37 28**

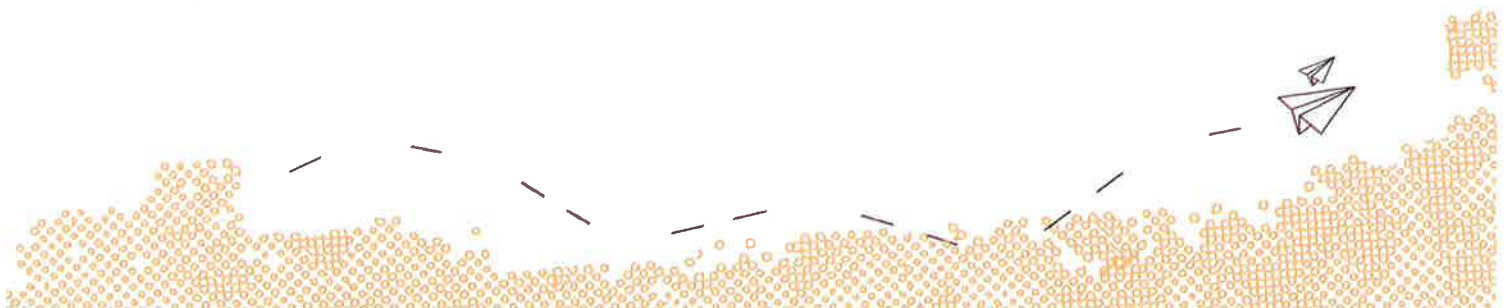
**ÅRSRAPPORT**  
**1. juli 2019 - 30. juni 2020**

**(13. regnskabsår)**

Godkendt på selskabets generalforsamling, den 17. september 2020



Dirigent, Peter Weiss





## INDHOLDSFORTEGNELSE

### **Påtegninger**

Ledelsespåtegning	4
Revisors erklæring om opstilling af årsregnskab	5

### **Ledelsesberetning mv.**

Selskabsoplysninger	6
Ledelsesberetning	7

### **Årsregnskab 1. juli 2019 - 30. juni 2020**

Resultatopgørelse	8
Balance	9
Noter	11
Anvendt regnskabspraksis	12

## LEDELSESPÅTEGNING

Direktionen har dags dato behandlet og godkendt årsrapporten for perioden 1. juli 2019 - 30. juni 2020 for Murermester Peter Weiss ApS.

Årsrapporten, der ikke er revideret, aflægges i overensstemmelse med årsregnskabsloven. Direktionen anser betingelserne for at undlade revision for opfyldt.

Det er min opfattelse, at årsregnskabet giver et retvisende billede af selskabets aktiver, passiver og finansielle stilling pr. 30. juni 2020 samt af resultatet af selskabets aktiviteter for perioden 1. juli 2019 - 30. juni 2020.

Ledelsesberetningen indeholder efter min opfattelse en retvisende redegørelse for de forhold, beretningen omhandler.

Årsrapporten indstilles til generalforsamlingens godkendelse.

Thorsø, den 9. september 2020

**Direktion**

Peter Weiss



## REVISORS ERKLÆRING OM OPSTILLING AF ÅRSREGNSKAB

### Til den daglige ledelse i Murermester Peter Weiss ApS

Vi har opstillet årsregnskabet for Murermester Peter Weiss ApS for perioden 1. juli 2019 - 30. juni 2020 på grundlag af selskabets bogføring og øvrige oplysninger, som De har tilvejebragt.

Årsregnskabet omfatter anvendt regnskabspraksis, resultatopgørelse, balance og noter.

Vi har udført opgaven i overensstemmelse med ISRS 4410, Opgaver om opstilling af finansielle oplysninger.

Vi har anvendt vores faglige ekspertise til at assistere Dem med at udarbejde og præsentere årsregnskabet i overensstemmelse med årsregnskabsloven. Vi har overholdt relevante bestemmelser i revisorloven og de internationale etiske regler for revisorer (IESBA's Etiske regler) og de yderligere krav, der er gældende i Danmark.

Årsregnskabet samt nøjagtigheden og fuldstændigheden af de oplysninger, der er anvendt til opstillingen af årsregnskabet, er Deres ansvar.

Da en opgave om opstilling af finansielle oplysninger ikke er en erklæringsopgave med sikkerhed, er vi ikke forpligtet til at verificere nøjagtigheden eller fuldstændigheden af de oplysninger, De har givet os til brug for at opstille årsregnskabet. Vi udtrykker derfor ingen revisions- eller reviewkonklusion om, hvorvidt årsregnskabet er udarbejdet i overensstemmelse med årsregnskabsloven.

Risskov, den 9. september 2020

**REVISORHUSET**  
**godkendte revisorer a/s**  
CVR-nr.: 26593093



Gert Andersen  
Registreret revisor  
mne15942

SELSKABSOPLYSNINGER

<b>Selskabet</b>	Murermester Peter Weiss ApS Enslevvej 53, Enslev 8881 Thorsø
	CVR-nr.: 30 36 37 28
	Regnskabsår: 1. juli - 30. juni
<b>Direktion</b>	Peter Weiss
<b>Revisor</b>	REVISORHUSET godkendte revisorer a/s Ravnsøvej 52 8240 Risskov

## LEDELSESBERETNING

### **Selskabets væsentligste aktiviteter**

Selskabets hovedaktivitet er at drive murervirksomhed.

### **Udviklingen i selskabets aktiviteter og økonomiske forhold**

Selskabet har fortsat sine normale driftsaktiviteter. Den hastige spredning af Corona-virussen i Danmark og resten af verden siden marts 2020 har nødvendiggjort en række restriktioner fra de danske myndigheder, der har fået samfundsøkonomiske konsekvenser. Selskabet har været berørt af de gennemførte restriktioner. Selskabet har modtaget kompensation for nedsat omsætning i perioden med restriktioner som følge af Corona-virussen.

Årets udvikling og resultat anses for tilfredsstillende.

Selskabet har tabt mere end 50% af anpartskapitalen, som forventes retableret ved egen indtjening.

### **Betydningsfulde hændelser indtruffet efter statusdag**

Der er efter regnskabsårets afslutning ikke indtruffet begivenheder, som væsentligt vil kunne påvirke selskabets finansielle stilling.

RESULTATOPGØRELSE  
1. JULI 2019 - 30. JUNI 2020

	2019/20	2018/19
<b>BRUTTOFORTJENESTE</b>	<b>305.029</b>	<b>249.888</b>
1 Personaleomkostninger	-251.898	-264.947
<b>DRIFTSRESULTAT</b>	<b>53.131</b>	<b>-15.059</b>
Andre finansielle omkostninger	-950	-952
<b>RESULTAT FØR SKAT</b>	<b>52.181</b>	<b>-16.011</b>
<b>ÅRETS RESULTAT</b>	<b>52.181</b>	<b>-16.011</b>
<b>FORSLAG TIL RESULTATDISPONERING</b>		
Overført resultat	52.181	-16.011
<b>DISPONERET I ALT</b>	<b>52.181</b>	<b>-16.011</b>



BALANCE PR. 30. JUNI 2020  
AKTIVER

	2020	2019
Tilgodehavender fra salg og tjenesteydelser	0	31.458
Igangværende arbejder for fremmed regning	68.050	47.859
<b>Tilgodehavender</b>	<b>68.050</b>	<b>79.317</b>
<b>Likvide beholdninger</b>	<b>55.997</b>	<b>710</b>
<b>OMSÆTNINGSAKTIVER</b>	<b>124.047</b>	<b>80.027</b>
<b>AKTIVER</b>	<b>124.047</b>	<b>80.027</b>

BALANCE PR. 30. JUNI 2020  
PASSIVER

	2020	2019
Virksomhedskapital	125.000	125.000
Overført resultat	-63.021	-115.201
<b>EGENKAPITAL</b>	<b>61.979</b>	<b>9.799</b>
Leverandører af varer og tjenesteydelser	20.050	31.257
Anden gæld	42.018	38.971
<b>Kortfristede gældsforpligtelser</b>	<b>62.068</b>	<b>70.228</b>
<b>GÆLDSFORPLIGTELSE</b>	<b>62.068</b>	<b>70.228</b>
<b>PASSIVER</b>	<b>124.047</b>	<b>80.027</b>

- 2 Kontraktlige forpligtelser og eventualposter mv.
- 3 Pantsætninger og sikkerhedsstillelser

NOTER

	2019/20	2018/19
<b>1 Personalemkostninger</b>		
Antal personer beskæftiget	1	1
Lønninger	207.851	216.870
Pensioner	30.000	30.000
Andre omkostninger til social sikring	14.047	18.077
<b>Personalemkostninger i alt</b>	<b>251.898</b>	<b>264.947</b>
<b>2 Kontraktlige forpligtelser og eventualposter mv.</b>		
Ingen.		
<b>3 Pantsætninger og sikkerhedsstillelser</b>		
Ingen.		

## ANVENDT REGNSKABSPRAKSIS

### GENERELT

Årsregnskabet for Murermester Peter Weiss ApS for 2019/20 er udarbejdet i overensstemmelse med årsregnskabslovens bestemmelser for selskaber i regnskabsklasse B.

Årsregnskabet er aflagt efter samme regnskabspraksis som sidste år og aflægges i danske kroner.

### Generelt om indregning og måling

Regnskabet er udarbejdet med udgangspunkt i det historiske kostprisprincip.

Indtægter indregnes i resultatopgørelsen i takt med at de indtjenes. Endvidere indregnes i resultatopgørelsen alle omkostninger, der er afholdt for at opnå årets indtjening.

Aktiver indregnes i balancen, når det er sandsynligt at fremtidige økonomiske fordele vil tilflyde selskabet, og aktivets værdi kan måles pålideligt.

Forpligtelser indregnes i balancen, når det er sandsynligt, at fremtidige økonomiske fordele vil fragå selskabet, og forpligtelsens værdi kan måles pålideligt.

Ved første indregning måles aktiver og forpligtelser til kostpris. Efterfølgende måles aktiver og forpligtelser som beskrevet for hver enkelt.

Visse finansielle aktiver og forpligtelser måles til amortiseret kostpris, hvorved der indregnes en konstant effektiv rente over løbetiden. Amortiseret kostpris opgøres som oprindelig kostpris med fradrag af afdrag og tillæg/fradrag af den akkumulerede amortisering af forskellen mellem kostprisen og det nominelle beløb.

Ved indregning og måling tages hensyn til forudsigelige tab og risici, der fremkommer, inden årsregnskabet aflægges, og som be- eller afkræfter forhold, der eksisterer på balancedagen.

### RESULTATOPGØRELSEN

#### Bruttofortjeneste

Bruttofortjenesten består af sammentrækning af regnskabsposterne nettoomsætning, ændring i lagre af færdigvarer, varer under fremstilling og handelsvarer, andre driftsindtægter, omkostninger til råvarer og hjælpematerialer samt andre eksterne omkostninger.

#### Nettoomsætning

Nettoomsætningen ved salg af udført arbejde og handelsvarer indregnes i resultatopgørelsen, såfremt levering og risikoovergang til køber har fundet sted inden årets udgang. Nettoomsætningen indregnes ekskl. moms og med fradrag af rabatter i forbindelse med salget.

#### Personaleomkostninger

Personaleomkostninger omfatter lønninger og øvrige lønrelaterede omkostninger, herunder sygedagpenge til virksomhedens ansatte med fradrag af lønrefusioner fra det offentlige.

#### Finansielle indtægter og omkostninger

Finansielle indtægter og omkostninger indregnes i resultatopgørelsen med de beløb, der vedrører

## ANVENDT REGNSKABSPRAKSIS

regnskabsåret. Finansielle poster omfatter renteindtægter og -omkostninger.

### **Skat af årets resultat**

Årets skat, som består af årets aktuelle skat og forskydning i udskudt skat, indregnes i resultatopgørelsen med den del, der kan henføres til årets resultat, og direkte på egenkapitalen med den del, der kan henføres til posteringer direkte på egenkapitalen.

Ændring i udskudt skat som følge af ændringer i skattesatser indregnes i resultatopgørelsen med den del, der kan henføres til årets resultat, og direkte på egenkapitalen med den del, der kan henføres til posteringer direkte på egenkapitalen.

## **BALANCEN**

### **Tilgodehavender**

Tilgodehavender måles til amortiseret kostpris, hvilket sædvanligvis svarer til nominel værdi. Værdien reduceres med nedskrivning til imødegåelse af forventede tab.

Nedskrivninger til tab opgøres på grundlag af en individuel vurdering af de enkelte tilgodehavender.

### **Igangværende arbejder for fremmed regning**

Igangværende arbejder for fremmed regning måles til salgsværdien af det udførte arbejde. Salgsværdien måles på baggrund af færdiggørelsesgraden på balancedagen og de samlede forventede indtægter på det enkelte igangværende arbejde.

Når salgsværdien ikke kan opgøres pålideligt, måles salgsværdien til de medgåede omkostninger eller nettorealiseringsværdien, såfremt denne er lavere.

Det enkelte igangværende arbejde indregnes i balancen under tilgodehavender eller gældsforpligtelser afhængig af nettoværdien af salgssummen med fradrag af acontofaktureringer.

Forudbetalinger fra kunder indregnes under forpligtelser.

Omkostninger i forbindelse med salgsarbejde og opnåelse af kontrakter indregnes i resultatopgørelsen i takt med, at de afholdes.

### **Selskabsskat og udskudt skat**

Aktuelle skatteforpligtelser og tilgodehavende aktuel skat indregnes i balancen som beregnet skat af årets skattepligtige indkomst reguleret for skat af tidligere års skattepligtige indkomster samt for betalte acontoskatter.

Udskudt skat måles efter den balanceorienterede gælds metode af midlertidige forskelle mellem regnskabsmæssig og skattemæssig værdi af aktiver og forpligtelser. I de tilfælde, f.eks. vedrørende aktier, hvor opgørelse af skatteværdien kan foretages efter alternative beskatningsregler, måles udskudt skat på grundlag af den planlagte anvendelse af aktivet henholdsvis afvikling af forpligtelsen.

## ANVENDT REGNSKABSPRAKSIS

Udskudte skatteaktiver, herunder skatteværdien af fremførselsberettiget skattemæssigt underskud, måles til den værdi, hvortil aktivet forventes at kunne realiseres, enten ved udligning i skat af fremtidig indtjening eller ved modregning i udskudte skatteforpligtelser inden for samme juridiske skatteenhed. Eventuelle udskudte nettoskatteaktiver måles til nettorealiseringsværdi.

Udskudt skat måles på grundlag af de skatteregler og skattesatser, der med balancedagens lovgivning vil være gældende, når den udskudte skat forventes udløst som aktuel skat. Ændring i udskudt skat som følge af ændringer i skattesatser indregnes i resultatopgørelsen.

Direktionen har valgt ikke at aktivere selskabets skattemæssige underskud.

### **Gældsforpligtelser**

Andre gældsforpligtelser, som omfatter gæld til leverandører samt anden gæld, måles til amortiseret kostpris, hvilket sædvanligvis svarer til nominal værdi.