



Vi skaber de
rigtige rammer

Årsrapport 2023

H. Skjøde Knudsen Holding A/S

Blækhattens 27, 5220
Odense SØ

CVR: 30 35 08 04

Godkendt på koncernens ordinære gene-
ralforsamling d. 24. april 2024

Dirigent: Allan Nielsen

.....

Indhold

Ledespåtegning.....	1
Den uafhængige revisors revisionspåtegning.....	2
Ledelsesberetning.....	4
Koncern- og årsregnskab.....	16
Resultatopgørelse.....	17
Balance.....	18
Egenkapitalopgørelse.....	20
Pengestrømsopgørelse.....	21
Noter.....	22



Ledelsespåtegning

Bestyrelse og direktion har dags dato behandlet og godkendt årsrapporten for H. Skjøde Knudsen Holding A/S for regnskabsåret 1. januar – 31. december 2023.

Årsrapporten er aflagt i overensstemmelse med årsregnskabsloven.

Det er vores opfattelse, at koncernregnskabet og årsregnskabet giver et retvisende billede af koncernens og selskabets aktiver, passiver og finansielle stilling pr. 31. december 2023 samt af resultatet af koncernens og selskabets aktiviteter og koncernens pengestrømme for regnskabsåret 1. januar – 31. december 2023.

Det er endvidere vores opfattelse, at ledelsesberetningen indeholder en retvisende redegørelse for udviklingen i koncernens og selskabets aktiviteter og økonomiske forhold, årets resultat og for koncernens og selskabets finansielle stilling.

Årsrapporten indstilles til generalforsamlingens godkendelse.

Odense, den 24. april 2024

Direktion:

.....
Allan Nielsen
adm. direktør

Bestyrelse:

.....
Steen Agerbo Bødtker
formand

.....
Marlene Høj Haugaard
næstformand

.....
Allan Nielsen
bestyrelsesmedlem

Den uafhængige revisors revisionspåtegning

Til kapitalejerne i H. Skjøde Knudsen Holding A/S

Konklusion

Vi har revideret koncernregnskabet og årsregnskabet for H. Skjøde Knudsen Holding A/S for regnskabsåret 1. januar – 31. december 2023, der omfatter resultatopgørelse, balance, egenkapitalopgørelse og noter, herunder anvendt regnskabspraksis, for såvel koncernen som selskabet, samt pengestrømsopgørelse for koncernen. Koncernregnskabet og årsregnskabet udarbejdes efter årsregnskabsloven. Det er vores opfattelse, at koncernregnskabet og årsregnskabet giver et retvisende billede af koncernens og selskabets aktiver, passiver og finansielle stilling pr. 31. december 2023 samt af resultatet af koncernens og selskabets aktiviteter og koncernens pengestrømme for regnskabsåret 1. januar – 31. december 2023 i overensstemmelse med årsregnskabsloven.

Grundlag for konklusion

Vi har udført vores revision i overensstemmelse med internationale standarder om revision og de yderligere krav, der er gældende i Danmark. Vores ansvar ifølge disse standarder og krav er nærmere beskrevet i revisionspåtegningens afsnit "Revisors ansvar for revisionen af koncernregnskabet og årsregnskabet" (herefter benævnt "regnskaberne"). Det er vores opfattelse, at det opnåede revisionsbevis er tilstrækkeligt og egnet som grundlag for vores konklusion.

Uafhængighed

Vi er uafhængige af selskabet i overensstemmelse med International Ethics Standards Board for Accountants' internationale retningslinjer for revisors etiske adfærd (IESBA Code) og de yderligere etiske krav, der er gældende i Danmark, ligesom vi har opfyldt vores øvrige etiske forpligtelser i henhold til disse krav og IESBA Code.

Ledelsens ansvar for regnskaberne

Ledelsen har ansvaret for udarbejdelsen af et koncernregnskab og et årsregnskab, der giver et retvisende billede i overensstemmelse med årsregnskabsloven. Ledelsen har endvidere ansvaret for den interne kontrol, som ledelsen anser for nødvendig for at udarbejde regnskaberne uden væsentlig fejlinformation, uanset om denne skyldes besvigelser eller fejl.

Ved udarbejdelsen af regnskaberne er ledelsen ansvarlig for at vurdere koncernens og selskabets evne til at fortsætte driften; at oplyse om forhold vedrørende fortsat drift, hvor dette er relevant; samt at udarbejde regnskaberne på grundlag af regnskabsprincippet om fortsat drift, medmindre ledelsen enten har til hensigt at likvidere koncernen eller selskabet, indstille driften eller ikke har andet realistisk alternativ end at gøre dette.

Revisors ansvar for revisionen af regnskaberne

Vores mål er at opnå høj grad af sikkerhed for, om regnskaberne som helhed er uden væsentlig fejlinformation, uanset om denne skyldes besvigelser eller fejl, og at afgive en revisionspåtegning med en konklusion. Høj grad af sikkerhed er et højt niveau af sikkerhed, men er ikke en garanti for, at en revision, der udføres i overensstemmelse med internationale standarder om revision og de yderligere krav, der er gældende i Danmark, altid vil afdække væsentlig fejlinformation, når sådan findes. Fejlinformationer kan opstå som følge af besvigelser eller fejl og kan betragtes som væsentlige, hvis det med rimelighed kan forventes, at de enkeltvis eller samlet har indflydelse på de økonomiske beslutninger, som regnskabsbrugerne træffer på grundlag af regnskaberne.

Den uafhængige revisors revisionspåtegning

Som led i en revision, der udføres i overensstemmelse med internationale standarder om revision og de yderligere krav, der er gældende i Danmark, foretager vi faglige vurderinger og opretholder professionel skepsis under revisionen. Herudover:

- ▶ Identificerer og vurderer vi risikoen for væsentlig fejlinformation i regnskaberne, uanset om denne skyldes besvigelser eller fejl, udformer og udfører revisionshandlinger som reaktion på disse risici samt opnår revisionsbevis, der er tilstrækkeligt og egnet til at danne grundlag for vores konklusion. Risikoen for ikke at opdage væsentlig fejlinformation forårsaget af besvigelser er højere end ved væsentlig fejlinformation forårsaget af fejl, idet besvigelser kan omfatte sammensværgelser, dokumentfalsk, bevidste udeladelser, vildledning eller tilsidesættelse af intern kontrol.
- ▶ Opnår vi forståelse af den interne kontrol med relevans for revisionen for at kunne udforme revisionshandlinger, der er passende efter omstændighederne, men ikke for at kunne udtrykke en konklusion om effektiviteten af koncernens og selskabets interne kontrol.
- ▶ Tager vi stilling til, om den regnskabspraksis, som er anvendt af ledelsen, er passende, samt om de regnskabsmæssige skøn og tilknyttede oplysninger, som ledelsen har udarbejdet, er rimelige.

- ▶ Konkluderer vi, om ledelsens udarbejdelse af regnskaberne på grundlag af regnskabsprincippet om fortsat drift er passende, samt om der på grundlag af det opnåede revisionsbevis er væsentlig usikkerhed forbundet med begivenheder eller forhold, der kan skabe betydelig tvivl om koncernens og selskabets evne til at fortsætte driften. Hvis vi konkluderer, at der er en væsentlig usikkerhed, skal vi i vores revisionspåtegning gøre opmærksom på oplysninger herom i regnskaberne eller, hvis sådanne oplysninger ikke er tilstrækkelige, modificere vores konklusion. Vores konklusion er baseret på det revisionsbevis, der er opnået frem til datoen for vores revisionspåtegning. Fremtidige begivenheder eller forhold kan dog medføre, at koncernen og selskabet ikke længere kan fortsætte driften.

- ▶ Tager vi stilling til den samlede præsentation, struktur og indhold af regnskaberne, herunder noteoplysningerne, samt om regnskaberne afspejler de underliggende transaktioner og begivenheder på en sådan måde, at der gives et retvisende billede heraf.

- ▶ Opnår vi tilstrækkeligt og egnet revisionsbevis for de finansielle oplysninger for virksomhederne eller forretningsaktiviteterne i koncernen til brug for at udtrykke en konklusion om koncernregnskabet. Vi er ansvarlige for at lede, føre tilsyn med og udføre koncernrevisionen. Vi er eneansvarlige for vores revisionskonklusion.

Vi kommunikerer med den øverste ledelse om bl.a. det planlagte omfang og den tidsmæssige placering af revisionen samt betydelige revisionsmæssige observationer, herunder eventuelle betydelige mangler i intern kontrol, som vi identificerer under revisionen.

Udtalelse om ledelsesberetningen

Ledelsen er ansvarlig for ledelsesberetningen.

Vores konklusion om regnskaberne omfatter ikke ledelsesberetningen, og vi udtrykker ingen form for konklusion med sikkerhed om ledelsesberetningen.

I tilknytning til vores revision af regnskaberne er det vores ansvar at læse ledelsesberetningen og i den forbindelse overveje, om ledelsesberetningen er væsentligt inkonsistent med regnskaberne eller vores viden opnået ved revisionen eller på anden måde synes at indeholde væsentlig fejlinformation.

Vores ansvar er derudover at overveje, om ledelsesberetningen indeholder krævede oplysninger i henhold til årsregnskabsloven.

Baseret på det udførte arbejde er det vores opfattelse, at ledelsesberetningen er i overensstemmelse med regnskaberne og er udarbejdet i overensstemmelse med årsregnskabslovens krav. Vi har ikke fundet væsentlig fejlinformation i ledelsesberetningen.

Odense, den 24. april 2024

EY Godkendt Revisionspartnerselskab

CVR-nr. 30 70 02 28

Morten Schougaard Sørensen

statsaut. revisor

mne32129

Ledelsesberetning



Oplysninger om koncernen

Navn H. Skjøde Knudsen Holding A/S

Adresse Blækhaten 27, 5220 Odense SØ

CVR-nr. 30 35 08 04
Stiftet 07. marts 2007
Hjemstedskommune Odense
Regnskabsår 1. januar - 31. december

Hjemmeside www.skjode.dk

Bestyrelse Steen Agerbo Bødtker, formand
Marlene Høj Haugaard, næstformand
Allan Nielsen, bestyrelsesmedlem

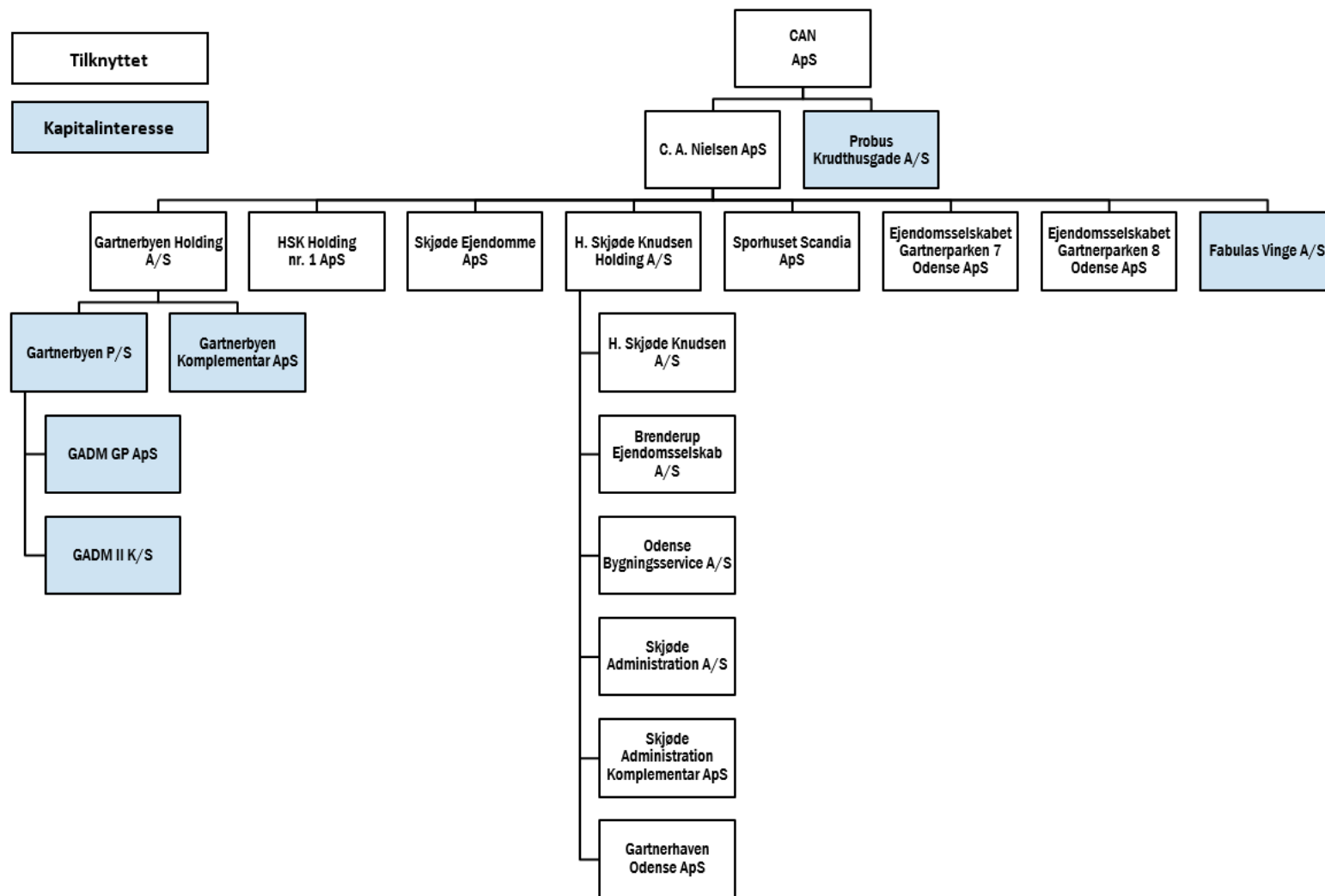
Direktion Allan Nielsen, adm. direktør

Revision EY Godkendt Revisionspartnerselskab
Cortex Park Vest 3, 5230 Odense M

Ledelsesberetning

Koncernoversigt

I dette koncernregnskab indgår kun H. Skjøde Knudsen Holding A/S og dets seks anførte datterselskaber, mens koncernregnskabet for det øverste holdingselskab CAN ApS indeholder samtlige selskaber i koncernen



Ledelsesberetning

Hoved- og nøgletal for koncernen

t.kr.	2023	2022	2021	2020	2019
Hovedtal					
Nettoomsætning	443.197	738.459	599.686	527.387	631.689
Bruttoresultat	96.720	140.352	125.108	115.420	94.858
Resultat før af- og nedskrivninger, finansielle poster og skat (EBITDA)	25.261	70.069	65.492	51.747	16.104
Driftsresultat (EBIT)	22.338	67.465	62.603	48.369	12.417
Resultat af finansielle poster	2.275	-1.024	-1.438	-512	-456
Resultat før skat	24.613	66.441	61.166	47.857	8.812
Årets resultat	19.144	51.725	47.696	37.312	8.843
Årets resultat ekskl. minoritetsinteresser	19.158	51.069	47.333	36.957	8.861
Balancesum	205.811	244.117	266.113	220.730	187.156
Investering i materielle aktiver	7.588	12.013	13.986	1.444	3.893
Egenkapital	108.387	119.242	93.867	78.172	55.860
Egenkapital ekskl. minoritetsinteresser	107.421	118.262	92.193	76.860	54.903
Pengestrøm fra drift	22.532	96.912	28.853	47.472	-10.467
Pengestrøm til investering	-7.457	-11.072	-12.881	-1.212	-51
Pengestrøm fra finansiering	-31.509	-52.215	-6.542	-13.029	1.151
Pengestrøm i alt	-16.433	33.625	9.431	33.231	-9.367
Nøgletal					
Overskudsgrad	5,0 %	9,1 %	10,4 %	9,2 %	2,0 %
Bruttomargin	21,8 %	19,0 %	20,9 %	21,9 %	15,0 %
Soliditetsgrad	52,2 %	48,4 %	34,6 %	34,8 %	29,3 %
Egenkapitalforrentning	17,0 %	48,5 %	56,0 %	56,1 %	17,6 %
Gennemsnitligt antal fuldtidsbeskæftigede	126	123	109	119	151

De i hoved- og nøgletalsoversigten anførte nøgletal er beregnet således:

Overskudsgrad	$\frac{\text{Driftsresultat (EBIT)} \times 100}{\text{Nettoomsætning}}$
Bruttomargin	$\frac{\text{Bruttoresultat} \times 100}{\text{Nettoomsætning}}$
Soliditetsgrad	$\frac{\text{Egenkapital ekskl. minoritetsint.} \times 100}{\text{Passiver i alt, ultimo}}$
Egenkapitalforrentning	$\frac{\text{Årets resultat efter skat ekskl. minoritetsint.} \times 100}{\text{Gennemsnitlig egenkapital ekskl. minoritetsint.}}$

Ledelsesberetning

Væsentligste aktiviteter

Koncernens formål er handel, håndværk, fabrikation og anden dermed i forbindelse stående virksomhed.

Hovedaktiviteten har i 2023 uændret bestået af nybygning og vedligehold inden for boliger og erhvervsbyggeri samt oentligt støttet byggeri. Langt hovedparten af nybygningsopgaverne løses i totalentreprise, hvor koncernen sammen med rådgivere og byggherre er med til at denere og forme det enkelte projekt ud fra begrebet 'Vi skaber de rigtige rammer', hvor projekter med henblik på brugerens krav til funktion af bygning tænkes 'indefra og ud'.

Servicearbejder udføres i vid udstrækning inden for længerevarende serviceaftaler samt for faste kunder i mangeårige koncernsamarbejder.

Udviklingen i aktiviteter og økonomiske forhold

Koncernens aktivitet er i 2023 faldet til en omsætning på 443.197 t.kr. mod en omsætning på 738.459 t.kr. t.kr. i 2022, hvilket kan forklares af udfordringer med stigende renter og faldende investeringsaktiviteter samt et enkeltstående, større projekt, der trods kontrakt herom ikke blev realiseret. Det faldende aktivitetsniveau afspejles i indtjeningen, der i 2023 udviser et overskud før skat på 24.613 t.kr. mod et overskud før skat i 2022 på 66.441 t.kr. Af ovenstående årsager blev det forventede resultat før skat for 2023 på 40-50 mio. kr. ikke realiseret.

Koncernens balance pr. 31. december 2023 udviser en samlet balancesum på 205.811 t.kr. og en egenkapital ekskl. minoritetsinteresser på 107.421 t.kr.

svarende til en soliditetsgrad på ca. 52 procent.

Der har i regnskabsåret været fokus på at fastholde systematiske og strukturerede processer omkring de enkelte byggeprojekter, hvilket er suppleret med et højt fokus på projekternes miljømæssige påvirkning. Kundetilfredshed måles fortsat for de enkelte projekter ved ekstern evaluering med henblik på at fastholde og udbygge samarbejder med koncernens kunder.

Forventet udvikling

For 2024 forventes en aktivitet på 10-15 procent under aktiviteten i 2023, hvor efter aktiviteten i 2025 igen forventes at stige til et niveau på +600 mio. Resultat før skat for 2024 forventes at ligge i intervallet 12-17 mio. kr.

Begivenheder efter balancedagen

Der er ikke efter balancedagen indtruffet begivenheder af væsentlig betydning for selskabets finansielle stilling.

Vidensressourcer

Koncernen er i udpræget grad en videns baseret virksomhed. Med henblik på at fastholde og tiltrække højt kompetente medarbejdere er der konstant fokus på en målrettet kompetenceudvikling af alle medarbejdere, herunder er der særligt fokus på udvikling af kompetencer inden for ansvarlige, certificerede byggerier.

Året i tal

Omsætning

443.197 t.kr

Resultat før skat

24.613 t.kr

Soliditetsgrad

52,2 %

Egenkapitalforrentning

17,0 %

Ledelsesberetning

Redegørelse for samfundsansvar

Dette afsnit omfatter den lovpligtige redegørelse for samfundsansvar og den kønsmæssige sammensætning af ledelsen, jf. henholdsvis årsregnskabslovens § 99a og § 99b. Koncernens forretningsmodel er beskrevet i afsnittet "Væsentligste aktiviteter".

Generelt for sociale forhold, menneskerettigheder, miljø- og klimamæssige forhold

Risici i forbindelse med sociale forhold, menneskerettigheder, miljø- og klimamæssige forhold varierer efter entreprisprojekternes art, omfang og beliggenhed, hvorfor det afdækkes i forbindelse med byggeopstart og løbende under projekternes udførelse.

For alle projekter, hvor koncernen er involveret som totalentreprenør (dvs. har hovedansvaret for byggeriets udførelse), foretages skematiseret risikovurdering en gang om ugen og der afholdes ligeledes ugentlige sikkerhedsmøder. Ved alle byggesager i totalentreprise udpeges en sikkerhedsansvarlig, der samtidigt varetager arbejdsmiljøvurderinger og samarbejder med underentreprenører, rådgivere og Byggeriets Arbejdsmiljøbus.

I koncernens sikkerhedsorganisation arbejdes konstant med forbedring af arbejdsmiljøet. Der gennemføres en vedvarende og aktiv indsats for at nedbringe antallet af nærved ulykker og arbejdsulykker, hvor alle hændelser registreres og analyseres med henblik på at undgå fremtidige gentagelser. Der fokuseres på gensidig ansvarlighed, god introduktion af nyansatte, korrekt brug af hjælpe- og værnemidler samt orden og ryddelighed på arbejdspladserne.

Der har ikke været forhold i 2023, der har givet anledning til anmærkninger, og det er vores vurdering, at koncernen proaktivt reagerer på mulige risici med rettidig omhu. Som følge af arbejdet med en vedvarende og aktiv indsats for at nedbringe antallet af arbejdsulykker er der bl.a. opnået en Grøn Smiley ved Arbejdstilsynet.



Ledelsesberetning

Miljø og klimapåvirkning

Den bæredygtige udvikling handler om at tage ansvar og sikringen af, at fremtidige generationer har de samme muligheder, som vi har i dag. Byggebranchen er en af de største udledere af CO₂ på verdensplan, og tages der udgangspunkt i både byggeprocesser, produktion af byggemateriale samt energiforbrug til drift af bygninger, står industrien for ca. 30% af alle Danmarks CO₂-emissioner og er yderligere ansvarlig for 1/3 af alt affald i landet.

Som operatør bærer vi derfor et ansvar for at bidrage til en reduktion af branchens samlede CO₂-emissioner. I koncernen er vi engageret i at bidrage til nedsætningen af byggebranchens CO₂-aftryk ved at gøre bygninger mere bæredygtige. Vi tager ansvar

for vores klima- og miljømæssige påvirkning samt vores forbrug af ressourcer. Dette gør sig gældende for både vores forretning samt vores udførte byggeprojekter. Den væsentligste klima- og miljøpåvirkning ved opførelsen relaterer sig til råstof- og energiforbrug, der søges minimeret ved valg af løsninger og optimerede arbejdsprocesser, affaldshåndtering i fraktioner samt minimering af energiforbruget på den enkelte arbejdsplads. Vi tilstræber udvikling af byggerier, som er forberedt for ændringer i klimaet. Vi forsøger i hvert projekt at indarbejde bæredygtige løsninger, metoder og materialevalg inden for de rammer, som vores kontraktlige forpligtelse med bygherre giver. Vi arbejder i stigende grad sammen med kunder om at opføre DGNB-certificerede ejendomme, hvilket også på lang sigt er medvirkende til, at den

enkelte bygnings klima- og miljøpåvirkning minimeres.

I 2022 gennemførte vi en analyse af CO₂-emissionerne på vores projekter. Opgørelsen gjorde det muligt at fastsætte en baseline for fremtidig udvikling og et målepunkt for fremtidig nedsætning af emissioner i byggeprojekter.

Året 2023

I 2023 er vi igen lykkedes i at indsamle scope 1 og 2 data for både vores egen forretning og for vores byggeprojekter. Der arbejdes fortsat på måling af koncernens scope 3 data samt klarlægning af processer for at i imødekomme fremtidige krav fra EUs Corporate Sustainability direktiv.

For året 2023 ses et vægtet gennemsnit på 9,15 for projekternes emissioner, hvilket er ca. 23,75% bedre end de fastsatte CO₂ i henhold til bygningsreglementet på 12 kg CO₂ pr m² for byggerier på over 1.000 m².

Skjødets CO₂ emissioner består af direkte emissioner (Scope 1) relateret til forbrug af benzin og diesel samt koncernens indirekte emissioner (Scope 2) relateret til forbrug af energi og fjernvarme. Emissionerne fra Scope 1 relaterer sig til firmabilers brændstofforbrug og Scope 2 emissionerne relaterer sig til forbruget af elektricitet og fjernvarme i erhvervede ejendomme og på byggepladser.

Koncernens ESG-Strategi

Bæredygtighed omfatter både miljømæssige, sociale og økonomiske faktorer. Vi tilstræber i koncernen at bære ansvaret for den bæredygtige og sociale udvikling i et bredere omfang. Af denne årsag implementerede vi i 2022 en ESG-strategi, som videreføres i 2023, hvor parametre bliver samlet i hver af ESGs tre aspekter:

Environment



Drivhusgasser, emissioner, klimarisici og andre miljøfaktorer

Social



Menneskerettigheder, ulighed, uddannelse og sundhed

Governance



Rapporteringsstandarder, whistleblowing og bestyrelsens rolle i ESG

ESG - Miljøforhold

Miljødata

Koncernens CO₂-aftryk

	Enhed	2023	2022
CO ₂ -e scope 1 (Egne direkte emissioner)	Tons CO ₂	213,46	229,26
CO ₂ -e scope 2 (Egne indirekte emissioner)	Tons CO ₂	132,88	316,20

Skjødets byggeri (LCA)

Produktion og byggeproces	kg/CO ₂ /m ² /år	9,15	9,94
---------------------------	--	------	------

Produktion og byggeproces omfatter: De gennemsnitlige CO₂ emissioner pr. m² pr. år for projekter afleveret i det givne år, vægtet i forhold till projektets omsætning (udregnet på baggrund af LCA).

CO₂-emissionerne er udregnet i overensstemmelse med retningslinjer og procedurer fra The Greenhouse Gas protocol (GHG), som inddeler emissionerne i scopes 1, 2 og 3.

Ledelsesberetning

Koncernen og ansvarlighed

Vi har i 2023 udarbejdet en særskilt rapport, der uddyber koncernens bæredygtighedsstrategi 'Ansvarlige rammer', hvor ambitioner, handlingsplaner og målsætninger bliver konkretiseret. Vores vision rækker langt ud i fremtiden, da vi har fastlagt en ambitiøs målsætning om at reducere CO₂-udledningen med yderligere 50% senest i 2029. Dette betyder, at vi stræber efter at opnå en gennemsnitlig årlig udledning på maksimalt 5 kg CO₂ pr. kvadratmeter senest i 2029.

Læs mere om hvordan Skjøde arbejder med ansvarlighed på www.skjode.dk/skjode-ansvarlighed

Målsætning for 2029 gns. byggeprocesudledning

CO₂ pr. m²



2023



9,15

2029



< 5

Ansvarlige fokusområder

Vi omsætter vores ansvar til handling ved at implementere målrettede initiativer, der sætter fokus på, hvordan vi kan integrere ansvarlighed endnu dybere i vores bygge- og udviklingsprojekter.

Derfor tilstræber vi at udarbejde en projektspecifik handlingsplan på samtlige projekter, som beskriver koncernens og bygherrens implementering af tiltag indenfor ansvarlighed.

Bæredygtighedsstrategien er konkretiseret i 4 fokusområder, som skal forankre det ansvarlige arbejde i koncernens daglige arbejds- og byggeprocesser:

Styrke økosystemer

Reducere udledninger

Social ansvarlighed

Ressourcebesparende foranstaltninger



Ledelsesberetning

ESG

Sociale og Governance forhold

Social & Governance	Enhed	2023	2022	2021
Vores arbejdsplads				
Fuldtidsarbejdsstyrke	FTE	126	123	109
Kønsdiversitet, samlet for virksomhed	%	4,9	6,7	8,2
Kønsdiversitet i ledergruppe	%	0	0	0
Lønforskelle mellem køn	Gange	1,02	1,01	0,99
Alderssammensætning	<30 / 30-39 / 40-49 / >50(%)	30 / 31 / 18 / 21	31 / 30 / 19 / 20	35 / 28 / 18 / 19
Alderssammensætning i ledergruppe	<30 / 30-39 / 40-49 / >50(%)	0 / 18 / 9 / 73	0 / 20 / 30 / 50	0 / 30 / 30 / 40
Ansatte i uddannelsesstillinger	%	9,97	11,4	7,5
Kursusdage	Dage/FTE	2,01	3,2	1,6
Sygefravær (excl. Langtidssyge)	Dage/FTE	8,0	7,9	2,8
Arbejdsskader (Fravær under 1 dag)	Antal	6	5	5
Arbejdsskader (Flere dages fravær)	Antal	5	8	5
Ulykkesfrekvens	Pr. mio. arbejdstimer	48	57	52
Medarbejderomsætningshastighed	%	45,2	34,0	40,0
Nationalt Indkøb	%	100%	100%	100%
Vores kunder				
Kundetilfredshedsanalyser	Antal besv.	3	6	4
Generel tilfredshed	Score 1-5	4,7	4,7	4,6
Governance - ledelsesdata				
Vores bestyrelse og direktion				
Bestyrelsens kønsdiversitet	%	33	33	0
Tilstedeværelse på bestyrelsesmøder	%	100	100	100
Lønforskelle mellem direktion og medarbejdere	Antal gange	3,6	3,3	2,7
Whistleblower indberetninger	Antal	0	0	0

Redegørelse for

Kønsmæssig sammensætning af ledelsen

Ledelsen	Enhed	2023
Øverste ledelsesorgan		
Samlet antal medlemmer	Antal	3
Andel af underrepræsenterede køn	%	33
Måltal for andel af underrepræsenterede køn og forventet årstal	%	33
Årstal for opfyldelse af måltal		2027
Øvrige ledelsesniveauer		
Samlet antal medlemmer	Antal	11
Andel af underrepræsenterede køn	%	0
Måltal for andel af underrepræsenterede køn og forventet årstal	%	18
Årstal for opfyldelse af måltal		2027

Ved virksomhedens øvrige ledelsesniveauer forstås to ledelsesniveauer under bestyrelsen:

- Første ledelsesniveau: omfatter direktionen og de personer, som organisatorisk er på samme ledelsesniveau som direktionen.

- Andet ledelsesniveau: omfatter personer med personaleansvar, som refererer direkte til første ledelsesniveau.

Ledelsesberetning

Sociale forhold

Medarbejdere

I koncernen er social bæredygtighed et afgørende parameter. Vi ser en høj værdi i at være en sund og sikker organisation, hvor medarbejdere trives, og hvor vi uddanner og udvikler fremtidens medarbejdere.

Trivsel på arbejdspladsen er et vigtig parameter for koncernen. Der er etableret pensionsordning for alle medarbejdere, hvor virksomheden bidrager med 8%. Herudover er der tegnet sundhedsforsikring.

Sammenholdet på tværs af arbejdsfunktioner styrkes ved afholdelse af tre faste, årlige arrangementer. I juni måned afholdes arrangement med partnere, hvor udvalgte projekter besigtiges med efterfølgende socialt arrangement. I november afholdes,

for alle ansatte, et 'før-jul-arrangement', og i december afholdes julestue fælles for alle ansatte med familier.

Der fastholdes et højt informationsniveau ved afholdelse af minimum 4 årlige informationsmøder, hvor der informeres om status på igangværende byggerier, perspektiver for fremtidige projekter samt ledelsens beretning og visioner.

Sociale forhold

Kønsfordeling i ledelsen

Koncernens aktivitet er inden for byggebranchen, der historisk set har appelleret mest til mænd. Den samlede medarbejderstab i koncernen afspejler branchen og består af færre end 10% kvinder og mere end 90% mænd.

Det er generelt koncernens politik at vælge de bedst kvalificerede medlemmer til henholdsvis bestyrelse og direktion med henblik på at varetage koncernens interesser bedst muligt uden hensyntagen til kønsmæssig sammensætning. Det er hensigten at opnå en mangfoldighed og diversitet i ledelsen, der kan sikre et bredt perspektiv på udvikling, ledelse og strategi, og som kan bidrage med potentiale og evne til at skabe fortsat vækst.

Koncernen har udarbejdet en politik for at øge andelen af det underrepræsenterede køn i koncernens ledelse, så sammensætningen i ledelsen afspejler de i branchen ansatte. Politikken indebærer, at både mandlige og kvindelige kandidater tages i betragtning ved rekruttering og forfremmelser, som sker ud fra kompetencemæssige kvalifikationer. Tilsammen skal dette være med til at

understøtte koncernens fastlagte målsætning pålydende, at den kønsmæssige andel i ledelsen for 2027 skal være på 10%. I bestyrelsen er målet for den kønsmæssige andel fastsat til 33% for 2027 jf. tabellen 'ledelsen' på s. 11.

Den øvrige ledelse består af 11 medlemmer, hvoraf det underrepræsenterede køn udgør 0%. Det er koncernens målsætning, at det underrepræsenterede køn skal udgøre 18% af den øvrige ledelse inden udgangen af 2027. I 2023 er måltallet ikke opfyldt grundet et manglende antal af relevante kandidater fra det underrepræsenterede køn til ledelsesposter. Bestyrelsen består af 3 medlemmer, hvoraf de underrepræsenterede køn udgør 33% jf. tabellen 'ledelsen' på s. 11. Der er således opnået en tættest muligt ligelig kønsfordeling i bestyrelsen.

Tal for kønsdiversitet 2023

Kvinder i koncernen	4,9%
Kvinder i bestyrelsen	33%
Lønforhold mellem køn	1,02 gange



Ledelsesberetning

Sociale forhold

Uddannelse

Koncernen bidrager til uddannelse af fremtidens medarbejdere ved ansættelse af henholdsvis elever og praktikanter, der tilbydes meningsfyldt og uddannelsesrelevant arbejde, hvilket løbende underbygges med uddannelses- og udviklingsplaner. Uddannelsesstillinger udgør i 2023 9,97% af den samlede arbejdsstyrke, hvilket er ca. 1,4% lavere end i 2022.

Medarbejdere opfordres yderligere til videreuddannelse og kompetenceudvidelse. Der afholdtes i gennemsnit 2,01 kursusdage pr. medarbejder i 2023, hvilket er et fald på ca. 1.2 sammenlignet med 2022. Forløb aftales og planlægges efter medarbejdernes individuelle ønsker og gensidig enighed for et år ad gangen ved den årlige MUS-samtale, der gennemføres i løbet af november og december. Ved samme lejlighed vurderes medarbejderens generelle trivsel, og eventuelle risici i forhold til den individuelle medarbejders trivsel og italesættes.

Tal for uddannelse 2023

Kursusdage **2,01**

Uddannelses-
stillinger **9,97%**

Sociale forhold

Sundhed

Medarbejdernes sundhed er et essentielt parameter i koncernen. Det vurderes, at den væsentligste risiko for koncernens medarbejdere er stress-relateret, da arbejdet som totalentreprenør ofte består i konflikthåndtering med projekternes øvrige parter. Medarbejderne tilbydes derfor kurser i bl.a. konflikthåndtering, så de er klædt på til at håndtere dette uden at blive psykisk belastet heraf. Kurserne afholdes typisk internt under ledelse af eksterne foredragsholdere.

Rapporteringen for året 2022 resulterede i en høj stigning i medarbejderes gennemsnitlige antal sygedage, hvorfor der blev fastsat en målsætning om at udvikle fremtidige forebyggende tiltag med henblik på at nedsætte sygefraværet. Implementeringen af disse tiltag understøtter en faldende tendens i den senere halvdel af 2023.

Sociale forhold

Eksternt

Koncernen støtter op om aktiviteter i lokalsamfundet og på landsplan, der arbejder med almennyttige formål – eksempelvis H.C. Andersen Festivals, lokale sportsklubber og nationale udøvere af konkurrencesport.



Ledelsesberetning

Menneskerettigheder

Koncernens politik er at efterleve FN's deklARATION om menneskerettigheder. De væsentligste risici for menneskerettigheder omhandler medarbejderes og underleverandørers ret til en sikker arbejdsplads og til ordentlige arbejdsforhold, idet brud på disse vil påvirke den enkelte medarbejder negativt. Alle nye medarbejdere er i året oplyst omkring koncernens politik om menneskerettigheder, hvilket er en praksis, der fortsættes.

Koncernen har ikke konstateret brud på politikken i 2023.

Bekæmpelse af korruption

Der er en risiko i byggebranchen for karteldannelse, bestikkelse og anden form for konkurrenceforvridende virksomhed. Koncernen har en nultolerancepolitik over for korruption og bestikkelse og har fastlagt en klar Compliance-politik. Der afholdes årligt opdateringskurser for koncernens medarbejdere i politikken, hvilket fortsætter fremover.

Koncernen har ikke konstateret brud på politikken i 2023.

Redegørelse for dataetik

Koncernen har foreslået en politik for GDPR og dataetik. Politikken fastlægger koncernens dataetiske retningslinjer for indsamling, anvendelse og deling af data med henblik på at sikre god praksis og tage hensyn til kunder, samarbejdspartnere og medarbejderes rettigheder. Derudover beskriver politikken forankringen i forretningsenhederne og indsatsen for at sikre videndeling og uddannelse af relevante repræsentanter på tværs af koncernen.

Koncernen indsamler, anvender og deler data i overensstemmelse med gældende lovgivning og med et legitimt forretningsmæssigt formål. Data opbevares forsvarligt og med utvetydig hjemmel i

henhold til faste procedurer for sletning og indsigtbegæring mv. Koncernen anvender ikke algoritmer eller systematisk indsamling og registrering af oplysninger om kunder, samarbejdspartnere eller medarbejdere.

Koncernen arbejder systematisk med at sikre opbevarede data mod cyberangreb. Datasikkerheden overvåges løbende og kontrolleres øjeblikkeligt ved eventuel mistanke om angreb. Eventuelle brud på datasikkerheden eller lækkage af persondata rapporteres til Datatilsynet.



Koncernens eget DGNB-guld domicil

Som fortaler og projektudvikler for DGNB-byggerier har vi valgt at 'tage egen medicin' og forankre den holistiske tilgang til bæredygtighed på vores eget domicil. Derfor har vi implementeret en række ansvarlige handlingsplaner og initiativer, der tilsammen er udmundet i en DGNB guld-certificering, som tæller til den hidtil højeste certificeringsscore for en bygning i drift i DK på 74,1 procent.



Fællesdomiciler med DGNB-certificering

Koncernen har gennem de seneste år arbejdet aktivt med DGNB, og et af vores seneste DGNB-projekter er erhvervsparken i Odense M, Cortex Park, bestående af byggerierne E3 og E4. Her har vi indarbejdet løsninger, der tager højde for miljømæssige, økonomiske og sociale kvaliteter ved byggerierne.

okumentnagel: Q1010-EISJ-5SOYA-PWEJ-LXATL-5SKF5

Definitioner for nøgletal

Fuldtidsarbejdsstyrke

FTE'er defineres som medarbejderes arbejdstid sammenlignet med en fuldtidskontrakt. FTE er opgjort ultimo året og udgøres af både permanente og midlertidige kontrakter.

Kønsdiversitet

Kønsdiversiteten defineres som den andelen af kvindelige fuldtidsarbejdsstyrke ud af den samlede fuldtidsarbejdsstyrke.

Kønsdiversitet i ledergruppe

Kønsdiversiteten defineres som den andelen af kvindelige ledere ud af det samlede antal af ledere.

Øvrige ledelsesorganer

Øvrige ledelsesorganer er i selskabet defineret som medarbejdere i ledende stillinger med personaleansvar og/eller fagligt ansvar (excl. direktionen).

Lønforskell mellem køn

Lønforskellen mellem køn defineres som medianlønnen for mænd divideret med medianlønnen for kvinder. Den løn, der indgår i beregningen, omfatter den kontraktmæssige grundløn, mens pension og andre ydelser ikke er medtaget.

Alderssammensætning

Alderssammensætningen defineres som den procentuelle værdi af FTE'er med alder under 30, mellem 30 og 39, mellem 40 og 49 og over 50.

Uddannelsesstillinger

Uddannelsesstillinger defineres som antallet af uddannelsesstillinger ud af den samlede fuldtidsarbejdsstyrke. Uddannelsesstillinger inkluderer lærlinge, elever, praktikanter, Ph.d'er samt studentermedarbejdere.

Kursusdage

Kursusdage defineres som antal fulde kursusdage pr. medarbejdere og opgøres ved antallet af fulde kursusdage i selskabet divideret med fuldtidsarbejdsstyrken.

Sygefravær

Sygefraværet er defineret ved antallet af fulde dage som alle egne medarbejdere er syge eller fraværende grundet arbejdsskade, og der for ikke er på job i forhold til egne FTE'er. Fraværet er opgjort excl. langtidssyge og barselsorlov.

Arbejdsulykker

Arbejdsskader er defineret ved henholdsvis antallet af arbejdsskader der medfører fravær under 1 dag og antallet af arbejdsskader der medfører flere dages fravær.

Ulykkefrekvens

Ulykkefrekvensen er defineret ved antallet af arbejdsskader der medfører fysisk eller psykisk tilskadekomst ogefterfølgede fravær og er opgjort pr. mio arbejdstimer.

Medarbejder omsætningshastighed

Medarbejderomsætningshastigheden defineres som forholdet mellem antallet af medarbejdere der forlader

virksomheden, og det samlede antal af medarbejdere i samme periode. Fratrædelse regnes kun fra den måned hvor der ikke længere udbetales løn.

Nationalt indkøb

Nationalt indkøb defineres som den mængde af selskabets indkøb der foretages i Danmark og er opgjort ift. EU-moms indberetning.

Kundetilfredshed

Kundetilfredshed er defineret på en score fra 1-5 på baggrund af eksisterende byggeprojekters kundetilfredshedsundersøgelser. Den generelle tilfredshed er opgjort ved den gennemsnitlige score ud fra antallet af karaktervurderede sager.

Kønsdiversitet i bestyrelsen

Kønsdiversiteten i bestyrelsen defineres som den andelen af bestyrelsen: kvindelige bestyrelsesmedlemmer ud af det samlede antal af bestyrelsesmedlemmer.

Lønforskell direktion

Lønforskellen mellem køn defineres som medianlønnen for medlemmer af direktionen divideret med medianlønnen for alle FTE'er excl. direktionen. Beregningen, omfatter den kontraktmæssige grundløn, mens pension og andre ydelser ikke er medtaget.

Koncern- og årsregnskab

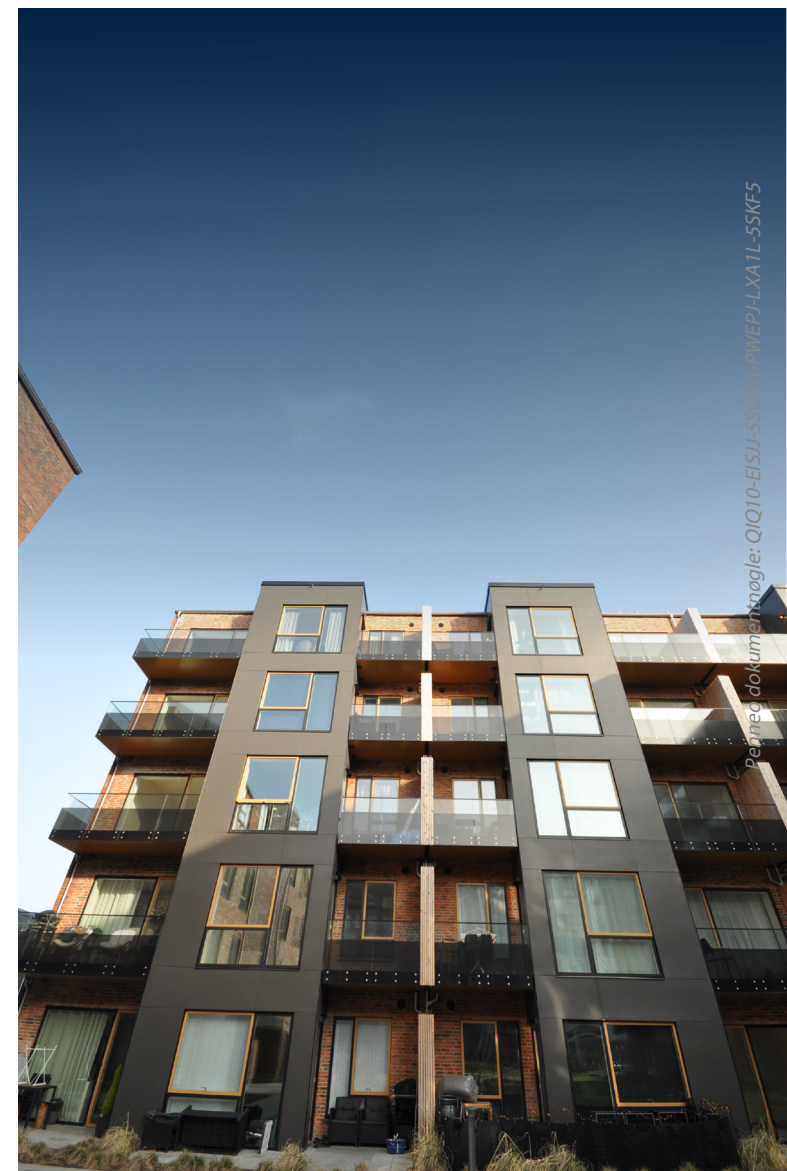
1. januar - 31. december 2023



Koncern- og årsregnskab

Resultatopgørelse 1. januar - 31. december 2023

Resultatopgørelse		Koncern		Modervirksomhed	
Note	kr.	2023	2022	2023	2022
3	Nettoomsætning	443.196.596	738.459.210	0	0
	Vareforbrug	-333.330.717	-582.838.113	0	0
	Andre driftsindtægter	286.528	632.323	0	0
4	Andre eksterne omkostninger	-13.432.083	-15.901.477	-60.003	-28.125
	Bruttoresultat	96.720.324	140.351.943	-60.003	-28.125
5	Personaleomkostninger	-70.982.000	-69.693.048	0	0
	Af- og nedskrivninger af materielle anlægsaktiver	-2.923.073	-2.603.107	0	0
	Andre driftsomkostninger	-318.303	-384.977	0	0
	Dagsværdiregulering af Investeringsejendomme	-158.714	-205.398	0	0
	Resultat før finansielle poster	22.338.234	67.465.413	-60.003	-28.125
	Resultatandele efter skat i dattervirksomheder	0	0	19.009.211	51.236.914
6	Finansielle indtægter	2.560.285	454.105	340.474	48.000
7	Finansielle omkostninger	-285.689	-1.478.101	-89.467	-234.866
	Resultat før skat	24.612.830	66.441.417	19.200.215	51.021.923
8	Skat af årets resultat	-5.468.353	-14.716.534	-42.021	47.298
	Årets resultat	19.144.477	51.724.883	19.158.194	51.069.221
	Koncernens resultat fordeler sig således:				
	Aktionærer i H. Skjøde Knudsen A/S	19.158.194	51.069.221		
	Minoritetsinteresser	-13.717	655.662		
		19.144.477	51.724.883		



Koncern- og årsregnskab

Balance 1. januar - 31. december 2023

Balance		Koncern		Modervirksomhed	
Note	kr.	2023	2022	2023	2022
AKTIVER					
Anlægsaktiver					
9	Materielle anlægsaktiver				
	Grunde og bygninger	3.055.389	3.275.249	0	0
10	Investeringsjendomme	25.347.418	20.318.632	0	0
	Andre anlæg, driftsmateriel og inventar	6.108.710	6.506.535	0	0
		<u>34.511.517</u>	<u>30.100.416</u>	<u>0</u>	<u>0</u>
Finansielle anlægsaktiver					
11	Kapitalandele i dattervirksomheder	0	0	94.694.229	117.630.018
		<u>0</u>	<u>0</u>	<u>94.694.229</u>	<u>117.630.018</u>
	Anlægsaktiver i alt	<u>34.511.517</u>	<u>30.100.416</u>	<u>94.694.229</u>	<u>117.630.018</u>
Omsætningsaktiver					
	Varebeholdninger				
	Råvarer og hjælpematerialer	301.187	272.674	0	0
	Ejendomme bestemt for salg	0	0	0	0
		<u>301.187</u>	<u>272.674</u>	<u>0</u>	<u>0</u>
12	Tilgodehavender				
	Tilgodehavender fra salg og tjenesteydelser	63.953.707	74.164.336	0	0
13	Entreprisekontrakter	4.397.527	25.642.852	0	0
	Tilgodehavender hos tilknyttede virksomheder	1.703.975	2.213.603	8.696.239	1.600.000
	Tilgodehavende sambeskatnings-bidrag	3.435.457	4.420.777	0	0
	Andre tilgodehavender	9.124.840	2.515.896	0	0
14	Periodeafgrænsingsposter	45.146	15.750	0	0
		<u>82.660.652</u>	<u>108.973.214</u>	<u>8.696.239</u>	<u>1.600.000</u>
	Likvide beholdninger	<u>88.337.446</u>	<u>104.770.785</u>	<u>4.086.451</u>	<u>141.761</u>
	Omsætningsaktiver i alt	<u>171.299.285</u>	<u>214.016.673</u>	<u>12.782.690</u>	<u>1.741.761</u>
	AKTIVER I ALT	<u>205.810.802</u>	<u>244.117.089</u>	<u>107.476.919</u>	<u>119.371.779</u>



Dokumentnøgle: QIQ10-EISJ-550YA-PWEPJ-LXA1L-5SKF5

Koncern- og årsregnskab

Balance 1. januar - 31. december 2023

Balance		Koncern		Modervirksomhed	
Note	kr.	2023	2022	2023	2022
PASSIVER					
Egenkapital					
	Selskabskapital	6.000.000	6.000.000	6.000.000	6.000.000
	Reserve for nettoopskrivning efter den indre værdis metode	0	0	46.529.229	44.520.018
	Overført resultat	91.420.522	82.262.328	44.891.293	37.742.310
	Foreslået udbytte	10.000.000	30.000.000	10.000.000	30.000.000
	Aktionærer i H. Skjøde Knudsen Holding A/S' andel af egenkapital	107.420.522	118.262.328	107.420.522	118.262.328
	Minoritetsinteresser	966.333	980.050	0	0
	Egenkapital i alt	108.386.855	119.242.378	107.420.522	118.262.328
	Hensatte forpligtelser				
15	Udskudt skat	10.153.285	12.249.475	0	0
16	Andre hensatte forpligtelser	6.382.868	16.397.743	0	0
	Hensatte forpligtelser i alt	16.536.153	28.647.218	0	0
	Gældsforpligtelser				
17	Langfristede gældsforpligtelser				
	Realkreditinstitutter	8.783.538	9.939.844	0	0
	Leasingforpligtelser	160.550	243.145	0	0
		8.944.088	10.182.989	0	0
	Kortfristede gældsforpligtelser				
17	Kortfristet del af langfristede gældsforpligtelser	342.014	611.926	0	0
13	Entreprisekontrakter	22.259.312	7.725.694	0	0
	Leverandører af varer og tjenesteydelser	33.311.294	65.476.750	0	0
	Gæld til tilknyttede virksomheder	0	0	0	1.040.624
	Skyldigt sambeskatningsbidrag	0	0	42.021	40.702
	Anden gæld	16.031.086	12.230.134	14.376	28.125
		71.943.706	86.044.504	56.397	1.109.451
	Gældsforpligtelser i alt	80.887.794	96.227.493	56.397	1.109.451
	PASSIVER I ALT	205.810.802	244.117.089	107.476.919	119.371.779

Note

- Anvendt regnskabspraksis
- Begivenheder efter balancedagen
- Kontraktlige forpligtelser og eventualposter m.v.
- Pantsætninger og sikkerhedsstillelser
- Nærtstående parter

Koncern- og årsregnskab

Egenkapitalopgørelse 1. januar - 31. december 2023

Egenkapitalopgørelse		Koncern				
kr.	Selskabskapital	Overført resultat	Foreslået udbytte	I alt	Minoritetsinteresser	Egenkapital i alt
Egenkapital 1. januar 2022	6.000.000	61.193.107	25.000.000	92.193.107	1.674.388	93.867.495
Udloddet udbytte	0	0	-25.000.000	-25.000.000	-1.350.000	-26.350.000
Overført via resultatdisponering	0	21.069.221	30.000.000	51.069.221	655.662	51.724.883
Egenkapital 1. januar 2023	6.000.000	82.262.328	30.000.000	118.262.328	980.050	119.242.378
Udloddet udbytte	0	0	-30.000.000	-30.000.000	0	-30.000.000
Overført via resultatdisponering	0	9.158.194	10.000.000	19.158.194	-13.717	19.144.477
Egenkapital 31. december 2023	6.000.000	91.420.522	10.000.000	107.420.522	966.333	108.386.855

Egenkapitalopgørelse		Modervirksomhed				
Note	kr.	Selskabskapital	Reserve for nettoopskriv efter indre værdis metode	Overført resultat	Foreslået udbytte	Egenkapital i alt
	Egenkapital 1. januar 2022	6.000.000	42.083.104	19.110.003	25.000.000	92.193.107
	Udloddet udbytte	0	0	0	-25.000.000	-25.000.000
	Overført via resultatdisponering	0	51.236.914	-30.167.693	30.000.000	51.069.221
	Udloddet ekstraordinært udbytte i dattervirksomheder	0	-6.800.000	6.800.000	0	0
	Foreslået udbytte i dattervirksomheder	0	-42.000.000	42.000.000	0	0
	Egenkapital 1. januar 2023	6.000.000	44.520.018	37.742.310	30.000.000	118.262.328
	Udloddet udbytte	0	0	0	-30.000.000	-30.000.000
21	Overført via resultatdisponering	0	19.009.211	-9.851.017	10.000.000	19.158.194
	Foreslået udbytte i dattervirksomheder	0	-17.000.000	17.000.000	0	0
	Egenkapital 31. december 2023	6.000.000	46.529.229	44.891.293	10.000.000	107.420.522

Linjen foreslået udbytte i dattervirksomheder er et udtryk for foreslåede udbytter i dattervirksomhedernes årsrapporter og dermed et udtryk for anvendelse af det såkaldte "samtidighedsprincip".

Koncern- og årsregnskab

Pengestrømsopgørelse 1. januar - 31. december 2023

Pengestrømsopgørelse		Koncern	
Note	kr.	2023	2022
	Årets resultat	19.144.477	51.724.883
22	Reguleringer	<u>-1.500.735</u>	<u>13.753.019</u>
	Pengestrøm fra primær drift før ændring i driftskapital	17.643.742	65.477.902
23	Ændring i driftskapital	<u>11.467.843</u>	<u>46.942.969</u>
	Pengestrøm fra primær drift	29.111.585	112.420.871
	Betalt/modtaget selskabsskat	<u>-6.579.223</u>	<u>-15.508.534</u>
	Pengestrøm fra driftsaktivitet	<u>22.532.362</u>	<u>96.912.337</u>
9	Køb af materielle aktiver	-7.587.825	-12.012.589
9	Salg af materielle aktiver	<u>130.937</u>	<u>940.656</u>
	Pengestrøm til investeringsaktivitet	<u>-7.456.888</u>	<u>-11.071.933</u>
	Afdrag/optagelse af gæld til realkreditinstitutter	-1.308.102	-405.555
	Afdrag/optagelse af gæld til bankgæld	0	-24.667.310
	Afdrag/optagelse af leasinggæld	-200.711	-792.235
	Udbetalt udbytte	<u>-30.000.000</u>	<u>-26.350.000</u>
	Pengestrøm fra finansieringsaktivitet	<u>-31.508.813</u>	<u>-52.215.100</u>
	Årets pengestrøm	-16.433.339	33.625.304
	Likvider, primo	<u>104.770.785</u>	<u>71.145.481</u>
	Likvider, ultimo	<u>88.337.446</u>	<u>104.770.785</u>

Pengestrømsopgørelsen kan ikke direkte udledes af koncernregnskabets øvrige bestanddele.



Koncern- og årsregnskab

1. januar - 31. december 2023

Noter

1 Anvendt regnskabspraksis

Årsrapporten for H. Skjøde Knudsen Holding A/S for 2023 er aflagt i overensstemmelse med årsregnskabslovens bestemmelser for klasse C-virksomheder (stor). Der er i regnskabsåret foretaget enkelte reklassifikationer af sammenligningstal i noterne.

Årsregnskabet er aflagt efter samme regnskabspraksis som sidste år.

Koncernregnskab

Bestemmende indflydelse

Koncernregnskabet omfatter modervirksomheden H. Skjøde Knudsen Holding A/S og de dattervirksomheder, hvori H. Skjøde Knudsen Holding A/S har bestemmende indflydelse.

Bestemmende indflydelse er beføjelsen til at styre en dattervirksomheds finansielle og driftsmæssige beslutninger. Derudover stilles der krav om muligheden for at opnå et økonomisk afkast af investeringen.

Ved vurderingen af, om modervirksomheden besidder bestemmende indflydelse, tages ligeledes hensyn til de facto-kontrol.

Eksistensen af potentielle stemmerettigheder, som aktuelt kan udnyttes eller konverteres til yderligere stemmerettigheder, tages med i vurderingen af, om en virksomhed kan opnå beføjelsen til at styre en anden virksomheds finansielle og driftsmæssige beslutninger.

Betydelig indflydelse

Virksomheder, hvori koncernen kan udøve betydelig indflydelse på finansielle og driftsmæssige beslutninger, klassificeres som associerede virksomheder. Betydelig indflydelse antages at foreligge, når modervirksomheden direkte eller indirekte besidder eller råder over mere end 20 % af stemmerettighederne, men der ikke foreligger bestemmende indflydelse.

Eksistensen af potentielle stemmerettigheder, som aktuelt kan udnyttes eller konverteres til stemmerettigheder, medtages i vurderingen af, om der foreligger betydelig indflydelse.

En koncernoversigt fremgår af ledelsesberetningen.

Koncernregnskabsudarbejdelse

Koncernregnskabet er udarbejdet som et sammendrag af modervirksomhedens og de enkelte dattervirksomheders regnskaber opgjort efter koncernens regnskabspraksis, elimineret for koncerninterne indtægter og omkostninger, aktiebesiddelser, interne mellemværender og udbytter samt realiserede og urealiserede fortjenester ved transaktioner mellem de konsoliderede virksomheder. Urealiserede fortjenester ved transaktioner med associerede virksomheder elimineres i forhold til koncernens ejerandel i virksomheden. Urealiserede tab elimineres på samme måde som urealiserede

fortjenester, medmindre de ikke er udtryk for værdiforringelse.

I koncernregnskabet indregnes dattervirksomhedernes regnskabsposter 100 %. Minoritetsinteressernes andel af årets resultat og af egenkapitalen i dattervirksomheder, der ikke ejes 100 %, indgår i koncernens resultat og egenkapital, men præsenteres separat.

Køb og salg af minoritetsinteresser under fortsat bestemmende indflydelse indregnes direkte på egenkapitalen som en transaktion mellem kapitalejere.

Virksomhedssammenslutninger

Nyerhvervede virksomheder indregnes i koncernregnskabet fra overtagelsestidspunktet. Solgte eller afviklede virksomheder indregnes i koncernregnskabet frem til afståelsestidspunktet. Sammenligningstal korrigeres ikke for nyerhvervede virksomheder. Ophørte aktiviteter præsenteres særskilt, jf. nedenfor.

Overtagelsestidspunktet er det tidspunkt, hvor koncernen faktisk opnår kontrol over den overtagne virksomhed.

Ved køb af nye virksomheder, hvor koncernen opnår bestemmende indflydelse over den købte virksomhed, anvendes overtagelsesmetoden. De tilkøbte virksomheders identificerede aktiver, forpligtelser og eventualforpligtelser måles til dagsværdi på overtagelsestidspunktet. Identificerbare immaterielle aktiver

indregnes, hvis de kan udskilles eller udspringer fra en kontraktlig ret. Der indregnes udskudt skat af de foretagne omvurderinger.

Positive forskelsbeløb (goodwill) mellem på den ene side købsvederlaget, værdien af minoritetsinteresser i den overtagne virksomhed og dagsværdien af eventuelle tidligere erhvervede kapitalandele, og på den anden side dagsværdien af de overtagne identificerbare aktiver, forpligtelser og eventualforpligtelser indregnes som goodwill under immaterielle aktiver. Goodwill afskrives lineært i resultatopgørelsen efter en individuel vurdering af den økonomiske levetid.

Negative forskelsbeløb (negativ goodwill) indregnes i resultatopgørelsen på overtagelsestidspunktet.

Ved overtagelsen henføres goodwill til de pengestrømsfrembringende enheder, der efterfølgende danner grundlag for nedskrivningstest. Goodwill og dagsværdireguleringer i forbindelse med overtagelse af en udenlandsk enhed med en anden funktionel valuta end koncernens præsentrationsvaluta behandles som aktiver og forpligtelser, tilhørende den udenlandske enhed, og omregnes ved første indregning til den udenlandske enheds funktionelle valuta med transaktionsdagens valutakurs.

Koncern- og årsregnskab

1. januar - 31. december 2023

Noter

1 Anvendt regnskabspraksis (fortsat)

Købsvederlaget for en virksomhed består af dagsværdien af det aftalte vederlag i form af overdragne aktiver, påtagne forpligtelser og udstedte egenkapitalinstrumenter. Hvis en del af købsvederlaget er betinget af fremtidige begivenheder eller opfyldelse af aftalte betingelser, indregnes denne del af købsvederlaget til dagsværdi på overtagelsestidspunktet. Efterfølgende reguleringer af betingede købsvederlag indregnes i resultatopgørelsen.

Omkostninger, afholdt i forbindelse med virksomhedskøb, indregnes i resultatopgørelsen i afholdelsesåret.

Hvis der på overtagelsestidspunktet er usikkerhed om identifikation eller måling af overtagne aktiver, forpligtelser, eventualforpligtelser eller fastlæggelsen af købsvederlaget, sker første indregning på baggrund af foreløbigt opgjorte værdier. Hvis det efterfølgende viser sig, at identifikation eller måling af købsvederlaget, overtagne aktiver, forpligtelser eller eventualforpligtelser ikke var korrekt ved første indregning, reguleres opgørelsen med tilbagevirkende kraft, herunder goodwill, indtil 12 måneder efter overtagelsen, og sammenligningstal tilpasses. Herefter indregnes eventuelle korrektioner som fejl.

Ved afhændelse af dattervirksomheder, hvor den bestemmende indflydelse ikke længere opretholdes, opgøres fortjeneste eller tab som forskellen mellem nettosalgsprisen på den ene side og den forholdsmæssige andel

af den regnskabsmæssige værdi af nettoaktiver på den anden side. Hvis virksomheden fortsat besidder kapitalandele i den afhændede dattervirksomhed, udgør den resterende forholdsmæssige andel af regnskabsmæssig værdi udgangspunkt for måling af kapitalandele i associerede virksomheder eller værdipapirer og kapitalandele.

Minoritetsinteresser

Ved første indregning måles minoritetsinteresser til dagsværdien af minoritetsinteressernes ejerandel.

Der indregnes således goodwill vedrørende minoritetsinteressernes andel i den overtagne virksomhed.

Koncerninterne virksomhedssammenslutninger

Ved virksomhedssammenslutninger som køb og salg af kapitalandele, fusioner, spaltninger, tilførsel af aktiver og aktieombytninger m.v. ved deltagelse af virksomheder under modervirksomhedens bestemmende indflydelse anvendes book value-metoden, hvor sammenlægningen anses for gennemført på erhvervelsestidspunktet uden tilpasning af sammenligningstal. Forskelle mellem det aftalte vederlag og den erhvervede virksomheds regnskabsmæssige værdi indregnes direkte på egenkapitalen.

Resultatopgørelse

Nettoomsætning

Virksomheden har valgt IAS 11/IAS 18 som fortolkningsbidrag for indregning af omsætning.

Indtægter fra salg af handelsvarer og færdigvarer indregnes i nettoomsætningen, når overgang af de væsentligste fordele og risici til køber har fundet sted, indtægten kan opgøres pålideligt og betaling forventes modtaget.

Indtægter fra entreprisekontrakter, hvor køber har haft væsentlig indflydelse på udformningen af aktivet indregnes som nettoomsætning, i takt med at produktionen udføres, hvorved nettoomsætningen svarer til salgsværdien af årets udførte entreprisarbejder (produktionsmetoden). Metoden anvendes når de samlede indtægter og omkostninger på kontrakten og færdiggørelsesgraden kan måles pålideligt.

Når indtægter fra en entreprisekontrakt ikke kan skønnes pålideligt, indregnes kun omsætning svarende til de medgåede omkostninger, i det omfang, det er sandsynligt, at de vil blive betalt af modparten.

Nettoomsætning måles til dagsværdien af det aftalte vederlag ekskl. moms og afgifter opkrævet på vegne af tredjepart. Alle former for afgivne rabatter indregnes i nettoomsætningen.

Andre driftsindtægter og -omkostninger

Andre driftsindtægter og -omkostninger indeholder regnskabsposter af sekundær karakter i forhold til virksomhedens hovedaktiviteter, herunder fortjeneste eller tab ved salg af anlægsaktiver.

Vareforbrug

Vareforbrug omfatter kostprisen på de varer, som er medgået til at opnå årets nettoomsætning.

Andre eksterne omkostninger

Andre eksterne omkostninger omfatter omkostninger vedrørende virksomhedens primære aktivitet, der er afholdt i årets løb, herunder omkostninger til distribution, salg, reklame, administration, lokaler, tab på debitorer, ydelser på operationelle leasingkontrakter m.v.

Personaleomkostninger

Personaleomkostninger omfatter løn og gager, inklusive feriepenge og pensioner, samt andre omkostninger til social sikring m.v. til virksomhedens medarbejdere. I personaleomkostninger er fratrukket modtagne godtgørelser fra offentlige myndigheder.

Koncern- og årsregnskab

1. januar - 31. december 2023

Noter

1 Anvendt regnskabspraksis (fortsat)

Afskrivninger

Afskrivninger omfatter afskrivninger på immaterielle og materielle anlægsaktiver.

Afskrivningsgrundlaget, der opgøres som kostprisen med fradrag af eventuel restværdi, afskrives lineært over den forventede brugstid, baseret på følgende vurdering af aktivernes forventede brugstider:

Goodwill	5 år
Bygninger	25 år
Andre anlæg, driftsmateriel og inventar	3-5 år

Afskrivningsgrundlaget opgøres under hensyntagen til aktivets restværdi og reduceres med eventuelle nedskrivninger. Afskrivningsperioden og restværdien fastsættes på anskaffelsestidspunktet og revurderes årligt. Overstiger restværdien aktivets regnskabsmæssige værdi, ophører afskrivning. Ved ændring i afskrivningsperioden eller restværdien indregnes virkningen for afskrivninger fremadrettet som en ændring i regnskabsmæssigt skøn.

Grunde og materielle anlægsaktiver under udførelse afskrives ikke.

Resultat af kapitalandele i dattervirksomheder

Efter den indre værdis metode indregnes en forholdsmæssig andel af resultat efter skat i de underliggende virksomheder i resultatopgørelsen. Resultatandele efter skat i dattervirksomheder præsenteres i resultatopgørelsen på en særskilt linje. Der foretages fuld eliminering af koncerninterne avancer/tab.

I modervirksomhedens resultatopgørelse indregnes den forholdsmæssige andel af de enkelte dattervirksomheders resultat efter skat efter fuld eliminering af intern avance/tab.

Finansielle indtægter og omkostninger

Finansielle indtægter og omkostninger indregnes i resultatopgørelsen med de beløb, der vedrører regnskabsåret. Posterne omfatter renteindtægter og omkostninger, herunder fra tilknyttede virksomheder, finansielle omkostninger ved finansiel leasing, amortisering af finansielle aktiver og forpligtelser.

Skat af årets resultat

Modervirksomheden er omfattet af de danske regler om tvungen sambeskatning af koncernens danske dattervirksomheder. Dattervirksomheder indgår i sambeskatningen fra det tidspunkt, hvor de indgår i konsolideringen i koncernregnskabet og frem til det

tidspunkt, hvor de udgår fra konsolideringen.

CAN ApS er administrationselskab for sambeskatningen og afregner som følge heraf alle betalinger af selskabsskat med skattemyndighederne.

Den aktuelle danske selskabsskat fordeles ved afregning af sambeskatningsbidrag mellem de sambeskattede virksomheder i forhold til disses skattepligtige indkomster. I tilknytning hertil modtager virksomheder med skattemæssigt underskud sambeskatningsbidrag fra virksomheder, der har kunnet anvende dette underskud til nedsættelse af eget skattemæssigt overskud.

Årets skat, der består af årets aktuelle selskabsskat, årets sambeskatningsbidrag og ændring i udskudt skat – herunder som følge af ændring i skattesats – indregnes i resultatopgørelsen med den del, der kan henføres til årets resultat, og direkte i egenkapitalen med den del, der kan henføres til posteringer direkte i egenkapitalen.

Balance

Materielle aktiver

Materielle anlægsaktiver måles til kostpris med fradrag af akkumulerede af- og nedskrivninger. Kostprisen omfatter anskaffelsesprisen og omkostninger direkte knyttet til anskaffelsen indtil det tidspunkt, hvor aktivet er klar til brug.

Fortjeneste eller tab opgøres som forskellen mellem salgspris med fradrag

af salgsomkostninger og den regnskabsmæssige værdi på salgstidspunktet. Fortjeneste og tab ved salg af materielle aktiver indregnes i resultatopgørelsen under henholdsvis andre driftsindtægter og andre driftsomkostninger.

Investeringsjendomme

Investeringsjendomme måles ved første indregning til kostpris. Efterfølgende måles investeringsjendomme til dagsværdi, og årets værdiregulering indregnes i resultatopgørelsen under posten dagsværdiregulering af investeringsjendomme. Dagsværdien opgøres med udgangspunkt i anerkendte værdiansættelsesmetoder og rimelige skøn foretaget på baggrund af ikke observerbare markedsinformationer.

Koncern- og årsregnskab

1. januar - 31. december 2023

Noter

1 Anvendt regnskabspraksis (fortsat)

Leasingkontrakter

Virksomheden har valgt IAS 17 som fortolkningsbidrag for klassifikation og indregning af leasingkontrakter.

Leasingkontrakter vedrørende aktiver, hvor selskabet har alle væsentlige risici og fordele forbundet med ejendomsretten (finansiel leasing), måles ved første indregning i balancen til laveste værdi af dagsværdi og nutidsværdien af de fremtidige leasingydelser. Ved beregning af nutidsværdien anvendes leasingaftalens interne rentefod eller den alternative lånerente som diskonteringsfaktor. Finansielt leasede aktiver behandles herefter som virksomhedens øvrige aktiver.

Den kapitaliserede restleasingforpligtelse indregnes i balancen som en gældsforpligtelse, og leasingydelsens rentedel indregnes over kontraktens løbetid i resultatopgørelsen.

Alle øvrige leasingkontrakter betragtes som operationel leasing. Ydelser i forbindelse med operationel leasing og øvrige lejeaftaler indregnes i resultatopgørelsen over kontraktens løbetid. Selskabets samlede forpligtelse vedrørende operationelle leasing- og lejeaftaler oplyses under eventualposter m.v.

Kapitalandele i dattervirksomheder

Kapitalandele i dattervirksomheder måles efter den indre værdis metode. Virksomheden har valgt at anse indre værdis metode som en målemetode.

Ved første indregning måles kapitalandele i dattervirksomheder til kostpris, dvs. med tillæg af transaktionsomkostninger. Kostprisen allokteres i overensstemmelse med overtagelsesmetoden, jf. anvendt regnskabspraksis ovenfor vedrørende koncernregnskabet.

Kostprisen værdireguleres med resultatandele efter skat opgjort efter koncernens regnskabspraksis med fradrag eller tillæg af urealiserede koncerninterne avancer/tab.

Konstaterede merværdier og eventuel goodwill i forhold til den underliggende virksomheds regnskabsmæssige indre værdi amortiseres i overensstemmelse med anvendt regnskabspraksis i koncernregnskabet. Negativ goodwill indregnes i resultatopgørelsen.

Modtaget udbytte fradrages den regnskabsmæssige værdi.

Kapitalandele i dattervirksomheder, der måles til regnskabsmæssig indre værdi, er underlagt krav om nedskrivningstest, hvis der foreligger indikationer på værdiforringelse.

Værdiforringelse af langfristede aktiver

Den regnskabsmæssige værdi af immaterielle aktiver, materielle aktiver og kapitalandele i dattervirksomheder vurderes årligt for indikationer på værdiforringelse, ud over det som udtrykkes ved afskrivning.

Foreligger der indikationer på værdiforringelse, foretages nedskrivningstest af hvert enkelt aktiv henholdsvis gruppe af aktiver. Der foretages nedskrivning til genindvindingsværdien, hvis denne er lavere end den regnskabsmæssige værdi.

Som genindvindingsværdi anvendes den højeste værdi af nettosalgspris og kapitalværdi. Kapitalværdien opgøres som nutidsværdien af de forventede nettopengestrømme fra anvendelsen af aktivet eller aktivgruppen og forventede nettopengestrømme ved salg af aktivet eller aktivgruppen efter endt brugstid.

Tidligere indregnede nedskrivninger tilbageføres, når begrundelsen for nedskrivningen ikke længere består. Nedskrivninger på goodwill tilbageføres ikke.

Varebeholdninger

Råvarer og hjælpematerialer

Råvarer og hjælpematerialer måles til kostpris efter FIFO-metoden. Er nettorealisationsværdien lavere end kostprisen, nedskrives til denne lavere værdi.

Kostpris for handelsvarer samt råvarer og

hjælpematerialer omfatter anskaffelsespris med tillæg af hjemtagelsesomkostninger.

Kostpris for fremstillede færdigvarer og varer under fremstilling omfatter kostpris for råvarer, hjælpematerialer, direkte løn og indirekte produktionsomkostninger. Indirekte produktionsomkostninger indeholder indirekte materialer og løn samt vedligeholdelse af og afskrivning på de i produktionsprocessen benyttede maskiner, fabriksbygninger og udstyr samt omkostninger til fabriksadministration og ledelse.

Nettorealisationsværdi for varebeholdninger opgøres som salgssum med fradrag af færdiggørelsesomkostninger og omkostninger, der afholdes for at effektuere salget, og fastsættes under hensyntagen til omsættelighed, ukurans og udvikling i forventet salgspris.

Ejendomme bestemt for salg

Ejendomme bestemt for salg indregnes til kostprisen. Er nettorealisationsværdien lavere end kostprisen, nedskrives til denne lavere værdi. Nettorealisationsværdien for ejendomme bestemt for salg opgøres som salgssum med fradrag af færdiggørelsesomkostninger og omkostninger, der afholdes for at effektuere salget, og fastsættes under hensyntagen til omsættelighed og udvikling i forventet salgspris.

Koncern- og årsregnskab

1. januar - 31. december 2023

Noter

1 Anvendt regnskabspraksis (fortsat)

Tilgodehavender

Virksomheden har valgt IAS 39 som fortolkningsbidrag for nedskrivninger af finansielle tilgodehavender.

Tilgodehavender måles til amortiseret kostpris.

Der foretages nedskrivning til imødegåelse af tab, hvor der vurderes at være indtruffet en objektiv indikation på, at et tilgodehavende er værdiforringet. Hvis der foreligger en objektiv indikation på, at et individuelt tilgodehavende er værdiforringet, foretages nedskrivning på individuelt niveau.

Nedskrivninger opgøres som forskellen mellem den regnskabsmæssige værdi af tilgodehavender og nutidsværdien af de forventede pengestrømme, herunder realisationsværdi af eventuelle modtagne sikkerhedsstillelser. Som diskonteringsats anvendes den effektive rente for det enkelte tilgodehavende.

Entreprisekontrakter

Entreprisekontrakter måles til salgsværdien af det udførte arbejde. Salgsværdien måles på baggrund af færdiggørelsesgraden på balancedagen og de samlede forventede indtægter på det enkelte igangværende arbejde.

Når salgsværdien på en entreprisekontrakt ikke kan opgøres pålideligt, måles

salgsværdien til de medgåede omkostninger eller nettorealiseringsværdien, hvis denne er lavere.

Når det er sandsynligt, at de samlede entrepriseomkostninger for en entreprisekontrakt vil overstige den samlede entrepriseomsætning, indregnes det forventede tab på entreprisekontrakten straks som en omkostning og en hensat forpligtelse.

Den enkelte entreprisekontrakt indregnes i balancen under tilgodehavender eller gældsforpligtelser. Nettoaktiver udgøres af summen af de entreprisekontrakter, hvor salgsværdien af det udførte arbejde overstiger acontobetalingen. Nettoforpligtelser udgøres af summen af de entreprisekontrakter, hvor acontobetalingen overstiger salgsværdien.

Omkostninger i forbindelse med salgsarbejde og opnåelse af kontrakter indregnes i resultatopgørelsen, i takt med at de afholdes.

Periodeafgrænsningsposter

Periodeafgrænsningsposter, indregnet under kortfristede aktiver, omfatter afholdte omkostninger vedrørende efterfølgende regnskabsår.

Egenkapital

Reserve for nettoopskrivning efter den indre værdis metode

Reserve for nettoopskrivning efter indre værdi omfatter nettoopskrivning af kapitalandele i dattervirksomheder i forhold til kostpris.

Reserven kan elimineres ved underskud, realisation af kapitalandele eller ændring i regnskabsmæssige skøn.

Reserven kan ikke indregnes med et negativt beløb.

Udbytte

Foreslået udbytte indregnes som en forpligtelse på tidspunktet for vedtagelse på generalforsamlingen (deklareringstidspunktet). Udbytte, som forventes udbetalt for året, vises som en særskilt post under egenkapitalen.

Selskabsskat og udskudt skat

Aktuelle skatteforpligtelser og tilgodehavende aktuel skat indregnes i balancen som beregnet skat af årets skattepligtige indkomst, reguleret for skat af tidligere års skattepligtige indkomster og for betalte acontoskatter.

Udskudt skat måles efter den balanceorienterede gælds metode af alle midlertidige forskelle mellem

regnskabsmæssig og skattemæssig værdi af aktiver og forpligtelser. Der indregnes dog ikke udskudt skat af midlertidige forskelle vedrørende skattemæssigt ikke afskrivningsberettiget goodwill og kontorejendomme samt andre poster, hvor midlertidige forskelle – bortset fra virksomhedsovertagelser – er opstået på anskaffelsestidspunktet uden at have effekt på resultat eller skattepligtig indkomst. I de tilfælde, hvor opgørelse af skatteværdien kan foretages efter forskellige beskatningsregler, måles udskudt skat på grundlag af den af ledelsen planlagte anvendelse af aktivet, henholdsvis afvikling af forpligtelsen.

Udskudte skatteaktiver, herunder skatteværdien af fremførselsberettigede skattemæssige underskud, indregnes med den værdi, hvortil de forventes at blive anvendt, enten ved udligning i skat af fremtidig indtjening eller ved modregning i udskudte skatteforpligtelser inden for samme juridiske skatteenhed og jurisdiktion.

Der foretages regulering af udskudt skat vedrørende foretagne eliminerings og urealiserede koncerninterne avancer og tab.

Koncern- og årsregnskab

1. januar - 31. december 2023

Noter

1 Anvendt regnskabspraksis (fortsat)

Hensatte forpligtelser

Hensatte forpligtelser omfatter forventede omkostninger til garantiforpligtelser, mangeldbedringer samt verserende retssager. Hensatte forpligtelser indregnes, når virksomheden, som følge af en tidligere begivenhed på balancedagen har en retlig eller faktisk forpligtelse, og det er sandsynligt, at indfrielse af forpligtelsen vil medføre en afgang af økonomiske ressourcer.

Hensatte forpligtelser måles til nettorealisation sværdi eller til dagsværdi, hvor opfyldelse af forpligtelsen tidsmæssigt forventes at ligge langt ude i fremtiden.

Garantiforpligtelser omfatter forventede omkostninger til udbedring af arbejder indenfor garantiperioden på 1-5 år. De hensatte garantiforpligtelser måles til nettorealisation sværdi og indregnes på baggrund af erfaringerne med garantiarbejder.

Gældsforpligtelser

Virksomheden har valgt IAS 39 som fortolkningsbidrag til indregning og måling af gældsforpligtelser.

Finansielle gældsforpligtelser indregnes ved lånoptagelse til det modtagne provenu efter fradrag af afholdte transaktionsomkostninger. I efterfølgende perioder måles de finansielle forpligtelser til amortiseret kostpris, svarende til den kapitaliserede værdi ved anvendelse

af den effektive rente, så forskellen mellem provenuet og den nominelle værdi indregnes i resultatopgørelsen over låneperioden.

Øvrige gældsforpligtelser måles til nettorealisation sværdi.

Dagsværdi

Dagsværdiansættelsen tager udgangspunkt i det primære marked. Hvis et primært marked ikke eksisterer, tages udgangspunkt i det mest fordelagtige marked, som er det marked, som maksimerer prisen på aktivet eller forpligtelsen fratrukket transaktions- og/eller transportomkostninger.

Dagsværdier

Alle aktiver og forpligtelser, som måles til dagsværdi, eller hvor dagsværdien oplyses, er kategoriseret efter dagsværdihierarkiet, som er beskrevet nedenfor:

Niveau 1: Værdi opgjort ud fra dagsværdien på tilsvarende aktiver/forpligtelser på et velfungerende marked.

Niveau 2: Værdi opgjort ud fra anerkendte værdiansættelsesmetoder på baggrund af observerbare markedsinformationer.

Niveau 3: Værdi opgjort ud fra anerkendte værdiansættelsesmetoder og rimelige skøn foretages på baggrund af ikke observerbare markedsinformationer.

1 Anvendt regnskabspraksis (fortsat)

Pengestrømsopgørelse

Pengestrømsopgørelsen viser koncernens pengestrømme fordelt på drifts-, investerings- og finansieringsaktivitet for året, årets forskydning i likvider og koncernens likvider ved årets begyndelse og slutning.

Likviditetsvirkningen af køb og salg af virksomheder vises separat under pengestrømme fra investeringsaktivitet. I pengestrømsopgørelsen indregnes pengestrømme vedrørende købte virksomheder fra anskaffelsestidspunktet, og pengestrømme vedrørende solgte virksomheder indregnes frem til salgstidspunktet.

Pengestrøm fra driftsaktivitet

Pengestrømme fra driftsaktivitet opgøres som koncernens andel af resultatet reguleret for ikke-kontante driftsposter, ændring i driftskapital og betalt selskabsskat.

Pengestrøm fra investeringsaktivitet

Pengestrømme fra investeringsaktivitet omfatter betaling i forbindelse med køb og salg af virksomheder og aktiviteter samt køb og salg af immaterielle, materielle og finansielle aktiver.

Pengestrøm fra finansieringsaktivitet

Pengestrømme fra finansieringsaktivitet omfatter ændringer i størrelse eller sammensætning af koncernens aktiekapital og omkostninger forbundet hermed samt optagelse af lån, afdrag på rentebærende gæld og betaling af udbytte til selskabsdeltagere.

Likvider

Likvider omfatter likvide beholdninger, kortfristede aftaleindskud og deponeringskonti, som forventes at frigives til likvide beholdninger.

Segmentoplysninger

Der gives oplysninger om nettoomsætningens fordeling på aktiviteter og på geografiske markeder, hvis disse afviger betydeligt indbyrdes med hensyn til tilrettelæggelsen af salget af varer og tjenesteydelser.

Koncern- og årsregnskab

1. januar - 31. december 2023

Noter

2 Begivenheder efter balancedagen

Der er ikke efter balancedagen indtruffet begivenheder af væsentlig betydning for koncernens og virksomhedens finansielle stilling.

3 Segmentoplysninger

Der er ikke foretaget opdeling af koncernens nettoomsætning på forretningsmæssige eller geografiske segmenter, da aktiviteterne på de enkelte markeder ikke er forskellige og betragtes som et marked. Koncernen styres samlet.

kr.	Koncern		Modervirksomhed	
	2023	2022	2023	2022
4 Honorar til generalforsamlingsvalgt revisor				
Samlet honorar til generalforsamlingsvalgt revisor	<u>402.796</u>	<u>428.200</u>	<u>60.000</u>	<u>28.125</u>
	<u>402.796</u>	<u>428.200</u>	<u>60.000</u>	<u>28.125</u>
Honorar vedrørende lovpligtig revision	179.013	174.263	14.375	14.063
Erklæringsopgaver med sikkerhed	3.500	3.500	0	0
Skattemæssig rådgivning	47.176	46.526	7.188	7.031
Andre ydelser	<u>173.107</u>	<u>203.911</u>	<u>38.438</u>	<u>7.031</u>
	<u>402.796</u>	<u>428.200</u>	<u>60.001</u>	<u>28.125</u>

5 Personaleomkostninger

Gager og lønninger	62.914.032	61.572.124	0	0
Pensioner	5.508.759	4.880.010	0	0
Andre omkostninger til social sikring	1.238.556	1.229.482	0	0
Andre personaleomkostninger	<u>1.320.653</u>	<u>2.011.432</u>	<u>0</u>	<u>0</u>
	<u>70.982.000</u>	<u>69.693.048</u>	<u>0</u>	<u>0</u>
Gennemsnitligt antal fuldtidsbeskæftigede	<u>126</u>	<u>123</u>	<u>0</u>	<u>0</u>

Vederlag til koncernens ledelse udgør samlet 2.016 t.kr. (2022: 1.781 t.kr.). I henhold til årsregnskabslovens § 98 b, stk. 3, er vederlaget oplyst samlet for koncernens ledelse.

kr.	Koncern		Modervirksomhed	
	2023	2022	2023	2022

6 Finansielle indtægter

Renteindtægter fra tilknyttede virksomheder	5.856	0	113.023	48.000
Andre finansielle indtægter	<u>2.554.429</u>	<u>454.105</u>	<u>227.451</u>	<u>0</u>
	<u>2.560.285</u>	<u>454.105</u>	<u>340.474</u>	<u>48.000</u>

7 Finansielle omkostninger

Renteomkostninger til tilknyttede virksomheder	0	177.833	86.515	229.368
Andre finansielle omkostninger	<u>285.689</u>	<u>1.300.268</u>	<u>2.952</u>	<u>5.498</u>
	<u>285.689</u>	<u>1.478.101</u>	<u>89.467</u>	<u>234.866</u>

8 Skat af årets resultat

Årets aktuelle skat	7.565.473	11.457.691	42.021	0
Årets regulering af udskudt skat	-2.096.190	3.306.141	0	0
Refusion i sambeskatning	<u>-930</u>	<u>-47.298</u>	<u>0</u>	<u>-47.298</u>
	<u>5.468.353</u>	<u>14.716.534</u>	<u>42.021</u>	<u>-47.298</u>

Koncern- og årsregnskab

1. januar - 31. december 2023

Noter

9 Materielle aktiver

kr.	Koncern			
	Grunde og bygninger	Investerings-ejendomme	Andre anlæg, driftsmateriel og inventar	I alt
Kostpris 1. januar 2023	7.496.501	20.524.030	17.269.399	45.289.930
Tilgang	0	5.221.500	2.366.325	7.587.825
Afgang	0	-34.000	-421.250	-455.250
Kostpris 31. december 2023	<u>7.496.501</u>	<u>25.711.530</u>	<u>19.214.474</u>	<u>52.422.505</u>
Opskrivninger pr. 1. januar 2023	0	-205.398	0	-205.398
Årets værdireguleringer	0	-158.714	0	-158.714
Opskrivninger 31. december 2023	<u>0</u>	<u>-364.112</u>	<u>0</u>	<u>-364.112</u>
Ned- og afskrivninger 1. januar 2023	4.221.252	0	10.762.864	14.984.116
Afskrivninger	219.860	0	2.703.213	2.923.073
Tilbageførsel af akkumulerede af- og nedskrivninger på afhængede aktiver	0	0	-360.313	-360.313
Ned- og afskrivninger 31. december 2023	<u>4.441.112</u>	<u>0</u>	<u>13.105.764</u>	<u>17.546.876</u>
Regnskabsmæssig værdi 31. december 2023	<u>3.055.389</u>	<u>25.347.418</u>	<u>6.108.710</u>	<u>34.511.517</u>
I materielle aktiver indgår finansielle leasingaktiver med regnskabsmæssig værdi på i alt	<u>0</u>	<u>0</u>	<u>60.035</u>	<u>60.035</u>
Afskrives over	<u>25 år</u>		<u>3-5 år</u>	

Koncern- og årsregnskab

1. januar - 31. december 2023

Noter

10 Investeringsejendomme

Koncernen foretager investering i udlejningsejendomme. Investeringsejendomme indregnes til dagsværdi med værdiregulering over resultatopgørelsen, jf. reglerne i årsregnskabslovens § 38.

Koncernens investeringsejendomme består pr. 31. december 2023 af følgende:

> 9 boligudlejningsejendomme opført i 2021 med et gennemsnitligt bruttoetageareal på 81,3 m² (5464 Brenderup)

> 15 boligudlejningsejendomme under opførsel med et gennemsnitligt bruttoetageareal på 80,7 m² (5464 Brenderup)

> 4 boligudlejningsejendomme opført i 2022 med et gennemsnitligt bruttoetageareal på 67,7 m² samt 4 parkeringspladser (5200 Odense)

Opgørelse af dagsværdi

Dagsværdien af koncernens boligudlejningsejendomme er opgjort for hver enkelt ejendom med udgangspunkt i ejendommens budget for det kommende år, korrigeret for udsving, der har karakter af enkeltstående begivenheder. Dette korrigerede budget udtrykker et 'normaliseret' driftsresultat og anvendes sammen med et relevant afkastkrav til at beregne dagsværdien efter en afkastbaseret model.

Dagsværdien af koncernens 4 parkeringspladser er baseret på sammenlignelige handler i det område, hvor parkeringspladserne er beliggende.

Centrale forudsætninger for den opgjorte dagsværdi

Værdiansættelsen af koncernens boligudlejningsejendomme beliggende i Brenderup baserer sig på skøn over restbyggeomkostninger, fremtidigt driftsresultat og et gennemsnitligt afkastkrav på ca. 5,70 %.

Den væsentligste forudsætning for dagsværdien af koncernens boligudlejningsejendomme beliggende i Odense er det gennemsnitlige afkastkrav på 4,38 %. Værdiansættelsen modsvarer en gennemsnitlig m²-pris på 24,6 t.kr. De 4 boligudlejningsejendomme planlægges solgt i takt med, at lejemålene bliver ledige. Der var ingen lejemål tomme pr. 31. december 2023, men d. 1. februar 2024 er den ene ejendom ledig og udbudt til salg.

Værdiansættelsen af investeringsejendomme er foretaget på baggrund af dagsværdiniveau 3.

Følsomhedsanalyse

Dagsværdien af investeringsejendomme ekskl. parkeringspladser udgør i alt 25.222 t.kr. pr. 31. december 2023. Den opgjorte dagsværdi er et skøn foretaget af ledelsen på basis af tilgængelige oplysninger og aktuelle forventninger til fremtiden. Følsomheden af det gennemsnitlige afkastkrav kan illustreres ved, at ved en stigning i afkastprocenten på 0,25 %-point vil dagsværdien af koncernens investeringsejendomme falde med 1.767 t.kr., mens et fald i afkastprocenten på 0,25 %-point vil medføre en stigning i dagsværdien på 1.940 t.kr.

Koncern- og årsregnskab

1. januar - 31. december 2023

Noter

kr.	Modervirksomhed	
	2023	2022

11 Kapitalandele i dattervirksomheder

Kostpris 1. januar	31.110.000	30.610.000
Tilgang	<u>55.000</u>	<u>500.000</u>
Kostpris 31. december	<u>31.165.000</u>	<u>31.110.000</u>
Værdireguleringer 1. januar	86.520.018	84.933.104
Modtaget udbytte	-42.000.000	-49.650.000
Årets resultat	<u>19.009.211</u>	<u>51.236.914</u>
Værdireguleringer 31. december	<u>63.529.229</u>	<u>86.520.018</u>
Regnskabsmæssig værdi 31. december	<u>94.694.229</u>	<u>117.630.018</u>

Navn og hjemsted	Stemme- og ejerandel	Resultat	
		Egenkapital	
H. Skjøde Knudsen A/S, Odense	100 %	17.679.851	76.346.593
Brenderup Ejendomsselskab A/S, Odense	100 %	200.088	1.490.719
Odense Bygningservice A/S, Odense	100 %	730.785	10.082.684
Skjøde Administration A/S, Odense	100 %	486.434	1.253.566
Skjøde Administration Komplementar ApS, Odense	100 %	-10.218	44.782
Gartnerhaven Odense ApS, Odense	85 %	-91.446	6.442.218

12 Tilgodehavender

Af de samlede tilgodehavender forfalder tilgodehavender fra tilknyttede virksomheder med 1.704 t.kr. senere end 1 år fra balancedagen. (2022: 1.704 t.kr.).

kr.	Koncern		Modervirksomhed	
	2023	2022	2023	2022

13 Entrepriskontrakter

Salgsværdi af udført arbejde	328.871.129	424.890.203	0	0
Acontofaktureringer	<u>-346.732.914</u>	<u>-406.973.045</u>	<u>0</u>	<u>0</u>
	<u>-17.861.785</u>	<u>17.917.158</u>	<u>0</u>	<u>0</u>
der indregnes således:				
Entrepriskontrakter (aktiver)	4.397.527	25.642.852	0	0
Entrepriskontrakter (forpligtelser)	<u>-22.259.312</u>	<u>-7.725.694</u>	<u>0</u>	<u>0</u>
	<u>-17.861.785</u>	<u>17.917.158</u>	<u>0</u>	<u>0</u>

14 Periodeafgrænsningsposter

Periodeafgrænsningsposter, indregnet under kortfristede aktiver, omfatter primært forudbetalte IT-licenser vedrørende efterfølgende regnskabsår.

Koncern- og årsregnskab

1. januar - 31. december 2023

Noter

kr.	Koncern		Modervirksomhed	
	2023	2022	2023	2022
15 Udskudt skat				
Udskudt skat 1. januar	12.249.475	8.943.334	0	0
Årets regulering af udskudt skat	-2.096.190	3.306.141	0	0
Udskudt skat 31. december	<u>10.153.285</u>	<u>12.249.475</u>	<u>0</u>	<u>0</u>
Udskudt skat vedrører:				
Immaterielle aktiver	0	-3.140	0	0
Materielle aktiver	-2.613	168.745	0	0
Omsætningsaktiver	10.243.818	12.217.921	0	0
Gældsforpligtelser	<u>-87.920</u>	<u>-134.051</u>	<u>0</u>	<u>0</u>
	<u>10.153.285</u>	<u>12.249.475</u>	<u>0</u>	<u>0</u>
16 Andre hensatte forpligtelser				
Saldo 1. januar	16.397.743	19.802.630	0	0
Tilgange	1.751.056	8.468.453	0	0
Afgange	<u>-11.765.931</u>	<u>-11.873.340</u>	<u>0</u>	<u>0</u>
Andre hensatte forpligtelser 31. december	<u>6.382.868</u>	<u>16.397.743</u>	<u>0</u>	<u>0</u>
Forfaldstidspunkterne for andre hensatte forpligtelser forventes at blive:				
0-1 år	3.411.618	13.809.413	0	0
1-5 år	<u>2.971.250</u>	<u>2.588.330</u>	<u>0</u>	<u>0</u>
	<u>6.382.868</u>	<u>16.397.743</u>	<u>0</u>	<u>0</u>

Andre hensatte forpligtelser omfatter forventede omkostninger til garantiforpligtelser.

kr.	Koncern		Modervirksomhed	
	2023	2022	2023	2022
17 Langfristet gæld				
Gældsforpligtelserne fordeles således:				
Realkreditinstitutter				
Langfristet	8.783.538	9.939.844	0	0
Kortfristet	<u>259.417</u>	<u>411.213</u>	<u>0</u>	<u>0</u>
	<u>9.042.955</u>	<u>10.351.057</u>	<u>0</u>	<u>0</u>
Leasingforpligtelser				
Langfristet	160.550	243.145	0	0
Kortfristet	<u>82.597</u>	<u>200.713</u>	<u>0</u>	<u>0</u>
	<u>243.147</u>	<u>443.858</u>	<u>0</u>	<u>0</u>
Gældsforpligtelser i alt	<u>9.286.102</u>	<u>10.794.915</u>	<u>0</u>	<u>0</u>
Gældsforpligtelserne er indregnet således i balancen:				
Langfristede gældsforpligtelser	8.944.088	10.182.989	0	0
Kortfristede gældsforpligtelser	<u>342.014</u>	<u>611.926</u>	<u>0</u>	<u>0</u>
	<u>9.286.102</u>	<u>10.794.915</u>	<u>0</u>	<u>0</u>
Langfristede gældsforpligtelser, der forfalder efter 5 år fra regnskabsårets udløb (regnskabsmæssig værdi)	<u>7.979.483</u>	<u>8.252.448</u>	<u>0</u>	<u>0</u>

Koncern- og årsregnskab

1. januar - 31. december 2023

Noter

18 Kontraktlige forpligtelser og eventualposter m.v.

Eventualforpligtelser

Koncernen har stillet sædvanlige garantier over for bygherrer/hovedentreprenører på igangværende og afsluttede entrepriser. Afgivne arbejdsgarantier beløber sig til i alt 159,7 mio. kr. pr. 31. december 2023.

Tryk Garanti har stillet en ramme for arbejdsgarantier på 300 mio. kr. til rådighed som pr. 31. december 2023 er udnyttet med 119,3 mio. kr.

Atradius Garanti har stillet en ramme for arbejdsgarantier på 100 mio. kr. til rådighed som pr. 31. december 2023 er udnyttet med 40,4 mio. kr.

Koncernen er som del af sin forretningskarakter naturligt part i forskellige tvister, retssager m.v. Ledelsen forventer ikke, at udfaldene af tvisterne som koncernen er involveret i, vil belaste den yderligere, men der er i sagens natur usikkerhed forbundet hermed.

H. Skjøde Knudsen Holding A/S koncernen er sambeskattet med den ultimative modervirksomhed CAN ApS som administrationselskab og hæfter solidarisk med øvrige sambeskattede selskaber for betaling af selskabsskat samt for kildeskat på renter, royalties og udbytter.

Andre økonomiske forpligtelser

Koncernens øvrige økonomiske forpligtelser omfatter en huslejeoplystelse overfor den tilknyttede virksomhed Skjøde Ejendomme ApS vedrørende domicilejendommen beliggende Blækhaten 27, 5220 Odense SØ. Lejemålet er uopsigeligt indtil den 1. januar 2038 og har en maksimal forpligtelse til udløb på 32,7 mio. kr.

19 Pantsætninger og sikkerhedsstillelser

Til sikkerhed for gæld til realkreditinstitutter med en restgæld på 9.043 t.kr. pr. 31. december 2023 er der afgivet pant i investeringsejendomme.

Den regnskabsmæssige værdi af de pantsatte ejendomme udgør 11.217 t.kr. pr. 31. december 2023.

Til sikkerhed for betaling af forpligtelser til ejerforeninger er der afgivet pantebreve på i alt 120 t.kr. lyst på 4 ejerlejligheder beliggende i Gartnerbyen, 5200 Odense V.

Finansielle leasingaktiver, hvis regnskabsmæssige værdi pr. 31. december 2023 udgør 60 t.kr., er at betragte som køb med ejendomsforbehold, hvor leasinggiver har den fulde ejendomsret, indtil samtlige leasingydelser er betalt. Leasingforpligtelser pr. 31. december 2023 udgør 243 t.kr.

20 Nærtstående parter

H. Skøde Knudsen Holding A/S definerer nærtstående parter som selskabets ledelse og ejere. Endvidere omfatter nærtstående parter selskabets underliggende og overliggende koncernforbundne selskaber, som selskabet er sambeskattet med. En koncernoversigt fremgår af ledelsesberetningen.

Bestemmende indflydelse

C. A. Nielsen ApS, Teglgårdsparken 34, 5500 Middelfart.

Oplysninger om koncernregnskaber

Selskabet indgår i koncernregnskabet for CAN ApS, Teglgårdsparken 34, 5500 Middelfart. Koncernregnskabet kan rekvireres på www.cvr.dk.

Transaktioner med nærtstående parter

Selskabet oplyser kun om transaktioner med nærtstående parter, der ikke er gennemført på normale markedsvilkår, jf. lovens § 98 c, stk. 7. Alle transaktioner er gennemført på normale markedsvilkår.

Koncern- og årsregnskab

1. januar - 31. december 2023

Noter

	Modervirksomhed	
kr.	2023	2022

21 Resultatdisponering

Forslag til resultatdisponering

Foreslået udbytte indregnet under egenkapital	10.000.000	30.000.000
Overført til reserver efter indre værdis metode	19.009.211	51.236.914
Overført resultat	<u>-9.851.017</u>	<u>-30.167.693</u>
	<u>19.158.194</u>	<u>51.069.221</u>

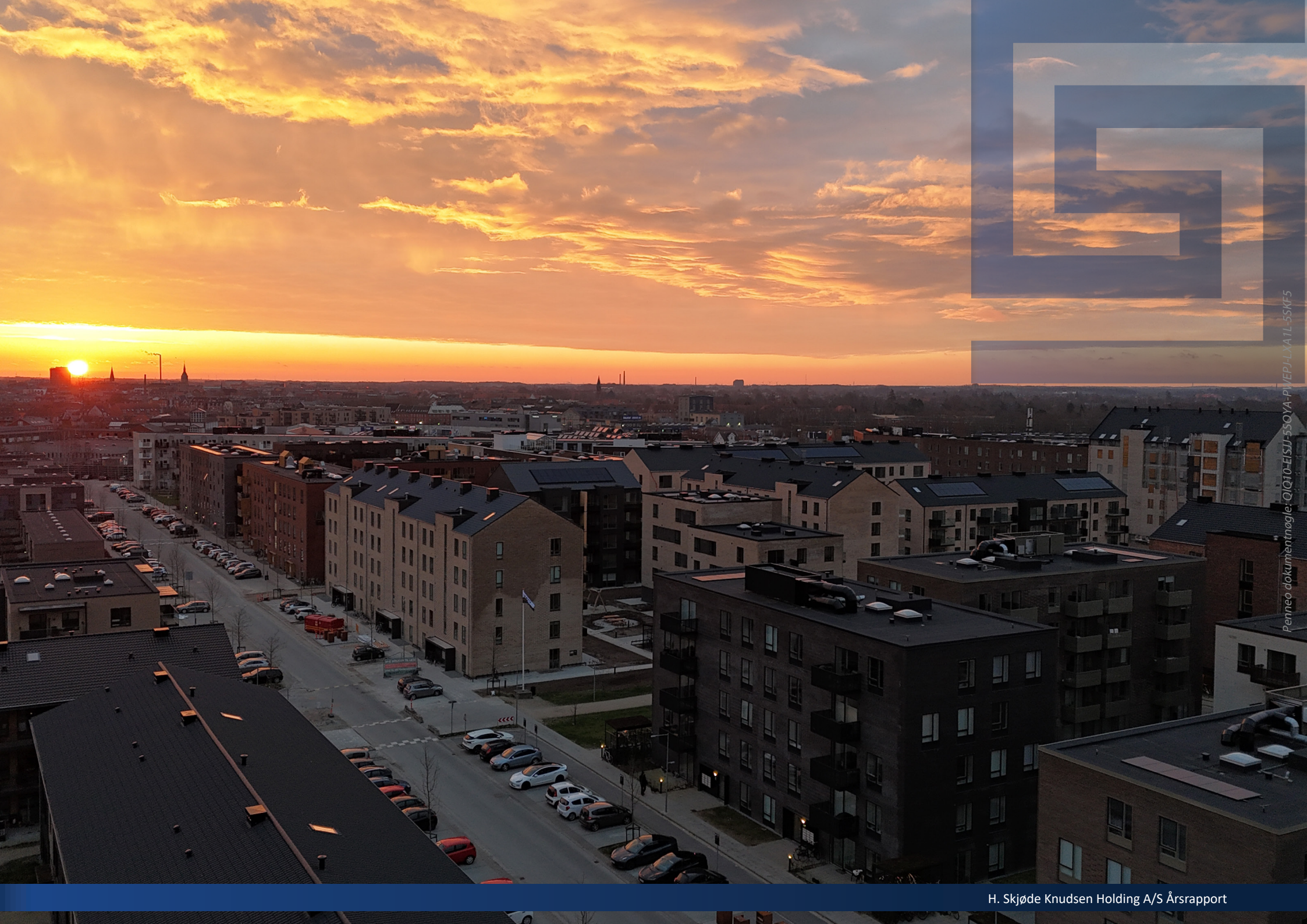
	Koncern	
kr.	2023	2022

22 Reguleringer

Afskrivninger	2.923.073	2.603.107
Avance/tab ved afhændelse af anlægsaktiver	-36.000	-367.133
Dagsværdiregulering af investeringsejendomme	158.714	205.398
Hensatte forpligtelser	-10.014.875	-3.404.887
Skat af årets resultat	7.565.473	11.457.691
Udskudt skat	-2.096.190	3.306.141
Refusion i sambeskatning	<u>-930</u>	<u>-47.298</u>
	<u>-1.500.735</u>	<u>13.753.019</u>

23 Ændring i driftskapital

Ændring i varebeholdninger	-28.513	39.930.087
Ændring i tilgodehavender	25.327.242	28.419.845
Ændring i leverandørgæld m.v.	<u>-13.830.886</u>	<u>-21.406.963</u>
	<u>11.467.843</u>	<u>46.942.969</u>



Penneo dokumentnøgle: QIQ10EISJ15SOYA-PIVEPJ-LIATL-5SKF5

PENNEO

Underskrifterne i dette dokument er juridisk bindende. Dokumentet er underskrevet via Penneo™ sikker digital underskrift. Underskrivernes identiteter er blevet registreret, og informationerne er listet herunder.

“Med min underskrift bekræfter jeg indholdet og alle datoer i dette dokument.”

Curt Allan Nielsen

Dirigent

På vegne af: H. Skjøde Knudsen Holding A/S

Serienummer: 95b667ed-591a-43fa-a030-1d94055e427a

IP: 212.98.xxx.xxx

2024-04-24 05:22:18 UTC



Curt Allan Nielsen

Direktion

På vegne af: H. Skjøde Knudsen Holding A/S

Serienummer: 95b667ed-591a-43fa-a030-1d94055e427a

IP: 212.98.xxx.xxx

2024-04-24 05:28:54 UTC



Marlene Høj Haugaard

Bestyrelse

På vegne af: H. Skjøde Knudsen Holding A/S

Serienummer: 252022e3-d09e-4aaa-aeb3-ae2ccc5a6648

IP: 109.56.xxx.xxx

2024-04-24 08:34:58 UTC



Steen Agerbo Bødtker

Bestyrelse

På vegne af: H. Skjøde Knudsen Holding A/S

Serienummer: 2455c1e7-6072-457b-a36d-7bd7373dbd1b

IP: 209.206.xxx.xxx

2024-04-24 09:05:03 UTC



Curt Allan Nielsen

Bestyrelse

På vegne af: H. Skjøde Knudsen Holding A/S

Serienummer: 95b667ed-591a-43fa-a030-1d94055e427a

IP: 87.51.xxx.xxx

2024-04-24 18:36:25 UTC



Morten Schougård Sørensen

EY Godkendt Revisionspartnerselskab CVR: 30700228

Statsautoriseret Revisor

På vegne af: EY Godkendt Revisionspartnerselskab

Serienummer: d603ddac-dda5-4ec5-bb9d-b2cdc858653a

IP: 165.225.xxx.xxx

2024-04-24 19:02:21 UTC



Dette dokument er underskrevet digitalt via **Penneo.com**. Signeringsbeviserne i dokumentet er sikret og valideret ved anvendelse af den matematiske hashværdi af det originale dokument. Dokumentet er låst for ændringer og tidsstempelt med et certifikat fra en betroet tredjepart. Alle kryptografiske signeringsbeviser er indlejret i denne PDF, i tilfælde af de skal anvendes til validering i fremtiden.

Sådan kan du sikre, at dokumentet er originalt

Dette dokument er beskyttet med et Adobe CDS certifikat. Når du åbner dokumentet

i Adobe Reader, kan du se, at dokumentet er certificeret af **Penneo e-signature service <penneo@penneo.com>**. Dette er din garanti for, at indholdet af dokumentet er uændret.

Du har mulighed for at efterprøve de kryptografiske signeringsbeviser indlejret i dokumentet ved at anvende Penneos validator på følgende websted: **https://penneo.com/validator**