

## **JPJ Ejendoms- og Investeringselskab ApS**

**Planteskolevej 2  
2690 Karlslunde**

**CVR-nr. 30 35 06 50**

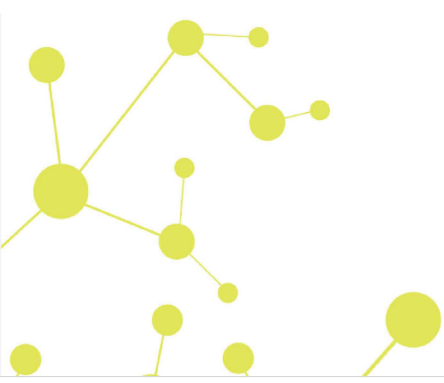
### **Årsrapport for 2018/19**

**(12. regnskabsår)**

Årsrapporten er fremlagt og godkendt på selskabets ordinære generalforsamling den 25. november 2019

---

Poul Aabo Jepsen  
dirigent



## Indholdsfortegnelse

	<b>Side</b>
<b>Påtegninger</b>	
Ledelsespåtegning	1
Den uafhængige revisors revisionspåtegning	2
<b>Ledelsesberetning</b>	
Selskabsoplysninger	5
Ledelsesberetning	6
<b>Årsregnskab</b>	
Anvendt regnskabspraksis	7
Resultatopgørelse 1. juli - 30. juni	10
Balance 30. juni	11
Noter til årsrapporten	13

## **Ledelsespåtegning**

Direktionen har dags dato behandlet og godkendt årsrapporten for regnskabsåret 1. juli 2018 - 30. juni 2019 for JPJ Ejendoms- og Investeringselskab ApS.

Årsrapporten aflægges i overensstemmelse med årsregnskabsloven.

Det er min opfattelse, at årsregnskabet giver et retvisende billede af selskabets aktiver, passiver og finansielle stilling pr. 30. juni 2019 og resultatet af selskabets aktiviteter for regnskabsåret 1. juli 2018 - 30. juni 2019.

Ledelsesberetningen indeholder efter min opfattelse en retvisende redegørelse for de forhold, beretningen omhandler.

Årsrapporten indstilles til generalforsamlingens godkendelse.

Karlslunde, den 25. november 2019

### **Direktion**

Poul Aabo Jepsen

## Den uafhængige revisors revisionspåtegning

### *Til kapitalejeren i JPJ Ejendoms- og Investeringselskab ApS*

#### **Konklusion**

Vi har revideret årsregnskabet for JPJ Ejendoms- og Investeringselskab ApS for regnskabsåret 1. juli 2018 - 30. juni 2019, der omfatter anvendt regnskabspraksis, resultatopgørelse, balance og noter. Årsregnskabet udarbejdes efter årsregnskabsloven.

Det er vor opfattelse, at årsregnskabet giver et retvisende billede af selskabets aktiver, passiver og finansielle stilling pr. 30. juni 2019 samt af resultatet af selskabets aktiviteter for regnskabsåret 1. juli 2018 - 30. juni 2019 i overensstemmelse med årsregnskabsloven.

#### **Grundlag for konklusion**

Vi har udført vor revision i overensstemmelse med internationale standarder om revision og de yderligere krav, der er gældende i Danmark. Vort ansvar ifølge disse standarder og krav er nærmere beskrevet i revisionspåtegningens afsnit "Revisors ansvar for revisionen af årsregnskabet". Vi er uafhængige af selskabet i overensstemmelse med internationale etiske regler for revisorer (IESBA's Etiske regler) og de yderligere krav, der er gældende i Danmark, ligesom vi har opfyldt vore øvrige etiske forpligtelser i henhold til disse regler og krav. Det er vor opfattelse, at det opnåede revisionsbevis er tilstrækkeligt og egnet som grundlag for vor konklusion.

#### **Ledelsens ansvar for årsregnskabet**

Ledelsen har ansvaret for udarbejdelsen af et årsregnskab, der giver et retvisende billede i overensstemmelse med årsregnskabsloven. Ledelsen har endvidere ansvaret for den interne kontrol, som ledelsen anser for nødvendig for at udarbejde et årsregnskab uden væsentlig fejlinformation, uanset om denne skyldes besvigelser eller fejl.

Ved udarbejdelsen af årsregnskabet er ledelsen ansvarlig for at vurdere selskabets evne til at fortsætte driften, at oplyse om forhold vedrørende fortsat drift, hvor dette er relevant, samt at udarbejde årsregnskabet på grundlag af regnskabsprincippet om fortsat drift, medmindre ledelsen enten har til hensigt at likvidere selskabet, indstille driften eller ikke har andet realistisk alternativ end at gøre dette.

#### **Revisors ansvar for revisionen af årsregnskabet**

Vort mål er at opnå høj grad af sikkerhed for, om årsregnskabet som helhed er uden væsentlig fejlinformation, uanset om denne skyldes besvigelser eller fejl, og at afgive en revisionspåtegning med en konklusion. Høj grad af sikkerhed er et højt niveau af sikkerhed, men er ikke en garanti for, at en revision, der udføres i overensstemmelse med internationale standarder om revision og de yderligere krav, der er gældende i Danmark, altid vil afdække væsentlig fejlinformation, når sådan findes. Fejlinformationer kan opstå som følge af besvigelser eller fejl og kan betragtes som væsentlige, hvis det med rimelighed kan forventes, at de enkeltvis eller samlet har indflydelse på de økonomiske beslutninger, som regnskabsbrugere træffer på grundlag af årsregnskabet.

Som led i en revision, der udføres i overensstemmelse med internationale standarder om revision og de yderligere krav, der er gældende i Danmark, foretager vi faglige vurderinger og opretholder professionel skepsis under revisionen. Herudover:

## Den uafhængige revisors revisionspåtegning

- Identificerer og vurderer vi risikoen for væsentlig fejlinformation i årsregnskabet, uanset om denne skyldes besvigelser eller fejl, udformer og udfører revisionshandlinger som reaktion på disse risici samt opnår revisionsbevis, der er tilstrækkeligt og egnet til at danne grundlag for vor konklusion. Risikoen for ikke at opdage væsentlig fejlinformation forårsaget af besvigelser er højere end ved væsentlig fejlinformation forårsaget af fejl, idet besvigelser kan omfatte sammensværgelser, dokumentfalsk, bevidste udeladelser, vildledning eller tilsidesættelse af intern kontrol.
- Opnår vi forståelse af den interne kontrol med relevans for revisionen for at kunne udforme revisionshandlinger, der er passende efter omstændighederne, men ikke for at kunne udtrykke en konklusion om effektiviteten af selskabets interne kontrol.
- Tager vi stilling til, om den regnskabspraksis, som er anvendt af ledelsen, er passende, samt om de regnskabsmæssige skøn og tilknyttede oplysninger, som ledelsen har udarbejdet, er rimelige.
- Konkluderer vi, om ledelsens udarbejdelse af årsregnskabet på grundlag af regnskabsprincippet om fortsat drift er passende, samt om der på grundlag af det opnåede revisionsbevis er væsentlig usikkerhed forbundet med begivenheder eller forhold, der kan skabe betydelig tvivl om selskabets evne til at fortsætte driften. Hvis vi konkluderer, at der er en væsentlig usikkerhed, skal vi i vor revisionspåtegning gøre opmærksom på oplysninger herom i årsregnskabet eller, hvis sådanne oplysninger ikke er tilstrækkelige, modificere vor konklusion. Vor konklusioner er baseret på det revisionsbevis, der er opnået frem til datoen for vor revisionspåtegning. Fremtidige begivenheder eller forhold kan dog medføre, at selskabet ikke længere kan fortsætte driften.
- Tager vi stilling til den samlede præsentation, struktur og indhold af årsregnskabet, herunder noteoplysningerne, samt om årsregnskabet afspejler de underliggende transaktioner og begivenheder på en sådan måde, at der gives et retvisende billede heraf.

Vi kommunikerer med den øverste ledelse om blandt andet det planlagte omfang og den tidsmæssige placering af revisionen samt betydelige revisionsmæssige observationer, herunder eventuelle betydelige mangler i intern kontrol, som vi identificerer under revisionen.

### Udtalelse om ledelsesberetningen

Ledelsen er ansvarlig for ledelsesberetningen.

Vor konklusion om årsregnskabet omfatter ikke ledelsesberetningen, og vi udtrykker ingen form for konklusion med sikkerhed om ledelsesberetningen.

I tilknytning til vor revision af årsregnskabet er det vort ansvar at læse ledelsesberetningen og i den forbindelse overveje, om ledelsesberetningen er væsentligt inkonsistent med årsregnskabet eller vor viden opnået ved revisionen eller på anden måde synes at indeholde væsentlig fejlinformation.

Vort ansvar er derudover at overveje, om ledelsesberetningen indeholder krævede oplysninger i henhold til årsregnskabsloven.

## Den uafhængige revisors revisionspåtegning

Baseret på det udførte arbejde er det vor opfattelse, at ledelsesberetningen er i overensstemmelse med årsregnskabet og er udarbejdet i overensstemmelse med årsregnskabslovens krav. Vi har ikke fundet væsentlig fejlinformation i ledelsesberetningen.

Greve, den 25. november 2019

Global Revision ApS  
Registreret revisionsanpartsselskab  
CVR-nr. 28 12 17 17

Eddie Holstebro  
Registreret revisor  
MNE-nr. mne11067

## Selskabsoplysninger

### Selskabet

JPJ Ejendoms- og Investeringselskab ApS  
Planteskolevej 2  
2690 Karlslunde

CVR-nr.: 30 35 06 50

Regnskabsperiode: 1. juli 2018 - 30. juni 2019  
Stiftet: 7. marts 2007

Hjemsted: Karlslunde

### Direktion

Poul Aabo Jepsen

### Revision

Global Revision ApS  
Registreret revisionsanpartsselskab  
Greve Strandvej 9  
2670 Greve

### Pengeinstitut

Sydbank  
Nykredit

## Ledelsesberetning

### Selskabets væsentligste aktiviteter

Selskabets aktiviteter har i lighed med tidligere år bestået i køb, salg, renovering og udlejning af fast ejendom samt anden i forbindelse hermed beslægtet virksomhed.

### Usædvanlige forhold

Selskabets aktiver, passiver og finansielle stilling pr. 30. juni 2019 samt resultatet af selskabets aktiviteter for regnskabsåret 2018/19 er ikke påvirket af usædvanlige forhold.

### Udviklingen i aktiviteter og økonomiske forhold

Selskabets resultatopgørelse for 2018/19 udviser et underskud på kr. 42.911, og selskabets balance pr. 30. juni 2019 udviser en egenkapital på kr. 666.749.

### Betydningsfulde hændelser, som er indtruffet efter regnskabsårets afslutning

Der er efter regnskabsårets afslutning ikke indtruffet begivenheder, som væsentligt vil kunne påvirke selskabets finansielle stilling.



## Anvendt regnskabspraksis

Årsrapporten for JPJ Ejendoms- og Investeringselskab ApS for 2018/19 er aflagt i overensstemmelse med årsregnskabslovens bestemmelser for virksomheder i regnskabsklasse B med tilvalg fra højere klasser.

Den anvendte regnskabspraksis er uændret i forhold til sidste år.

Årsrapporten for 2018/19 er aflagt i kr.

### Generelt om indregning og måling

I resultatopgørelsen indregnes indtægter i takt med, at de indtjenes. Herudover indregnes værdireguleringer af finansielle aktiver og forpligtelser. I resultatopgørelsen indregnes ligeledes alle omkostninger, herunder afskrivninger og nedskrivninger.

Aktiver indregnes i balancen, når det er sandsynligt, at fremtidige økonomiske fordele vil tilflyde selskabet, og aktivets værdi kan måles pålideligt.

Forpligtelser indregnes i balancen, når det er sandsynligt, at fremtidige økonomiske fordele vil fragå selskabet, og forpligtelsens værdi kan måles pålideligt.

Ved første indregning måles aktiver og forpligtelser til kostpris. Efterfølgende måles aktiver og forpligtelser som beskrevet for hver enkelt regnskabspost nedenfor.

Visse finansielle aktiver og forpligtelser måles til amortiseret kostpris, hvorved der indregnes en konstant effektiv rente over løbetiden. Amortiseret kostpris opgøres som oprindelig kostpris med fradrag af eventuelle afdrag samt tillæg/fradrag af den akkumulerede amortisering af forskellen mellem kostpris og nominelt beløb.

Ved indregning og måling tages hensyn til forudsigelige tab og risici, der fremkommer, inden årsrapporten aflægges, og som be- eller afkræfter forhold, der eksisterede på balancedagen.

## Resultatopgørelsen

### Bruttofortjeneste

Selskabet anvender bestemmelsen i årsregnskabslovens § 32, hvorefter selskabets omsætning ikke er oplyst.

Bruttofortjeneste er et sammendrag af nettoomsætning, direkte omkostninger og andre eksterne omkostninger.

### Nettoomsætning

Nettoomsætningen måles til dagsværdien af det aftalte vederlag ekskl. moms og afgifter. Alle former for afgivne rabatter er fratrukket i nettoomsætningen.

### Direkte omkostninger

Direkte omkostninger omfatter omkostninger, der afholdes for at opnå årets nettoomsætning.

## Anvendt regnskabspraksis

### Andre eksterne omkostninger

Andre eksterne omkostninger omfatter omkostninger til administration mv.

### Af- og nedskrivninger

Af- og nedskrivninger indeholder årets af- og nedskrivninger af immaterielle og materielle anlægsaktiver.

### Finansielle indtægter og omkostninger

Finansielle indtægter og omkostninger indregnes i resultatopgørelsen med de beløb, der vedrører regnskabsåret. Finansielle poster omfatter renteindtægter og -omkostninger, amortisering af realkreditlån samt tillæg og godtgørelse under acontoskatteordningen mv.

### Skat af årets resultat

Virksomheden er omfattet af de danske regler om tvungen sambeskatning.

Årets skat, som består af årets aktuelle selskabsskat og ændring i udskudt skat, indregnes i resultatopgørelsen med den del, der kan henføres til årets resultat, og direkte i egenkapitalen med den del, der kan henføres til posteringer direkte i egenkapitalen.

## Balancen

### Materielle anlægsaktiver

Grunde og bygninger måles til kostpris med fradrag af akkumulerede af- og nedskrivninger.

Afskrivningsgrundlaget er kostpris med fradrag af forventet restværdi efter afsluttet brugstid. Der afskrives ikke på grunde.

Kostpris omfatter anskaffelsesprisen og omkostninger direkte tilknyttet anskaffelsen indtil det tidspunkt, hvor aktivet er klar til brug.

Der foretages lineære afskrivninger baseret på følgende vurdering af aktivernes forventede brugstider og restværdier:

	Brugstid	Restværdi
Bygninger	50 år	25-50 %

Aktiver med en kostpris på under kr. 13.800 omkostningsføres i anskaffelsesåret.

Fortjeneste eller tab ved salg af materielle anlægsaktiver indregnes i resultatopgørelsen under andre driftsindtægter henholdsvis andre driftsomkostninger.

### Tilgodehavender

Tilgodehavender måles til amortiseret kostpris, svarende til nominel værdi.

## Anvendt regnskabspraksis

Der foretages nedskrivning til imødegåelse af tab, hvor der vurderes at være indtruffet en objektiv indikation på, at et tilgodehavende eller en portefølje af tilgodehavender er værdiforringet. Hvis der foreligger en objektiv indikation på, at et individuelt tilgodehavende er værdiforringet, foretages nedskrivning på individuelt niveau.

### Selskabsskat og udskudt skat

Aktuelle skatteforpligtelser og tilgodehavende aktuel skat indregnes i balancen som beregnet skat af årets skattepligtige indkomst, reguleret for skat af tidligere års skattepligtige indkomster samt for betalte acontoskatter.

Udskudt skat måles efter den balanceorienterede gældsmetode af midlertidige forskelle mellem regnskabsmæssig og skattemæssig værdi af aktiver og forpligtelser opgjort på grundlag af den planlagte anvendelse af aktivet henholdsvis afvikling af forpligtelsen.

### Gældsforpligtelser

Finansielle forpligtelser indregnes ved lånoptagelse til det modtagne provenu efter fradrag af afholdte transaktionsomkostninger. I efterfølgende perioder måles de finansielle forpligtelser til amortiseret kostpris svarende til den kapitaliserede værdi ved anvendelse af den effektive rente, så forskellen mellem provenuet og den nominelle værdi indregnes i resultatopgørelsen over låneperioden.

Prioritetsgæld er således målt til amortiseret kostpris, der for kontantlån svarer til lånets restgæld. For obligationslån svarer amortiseret kostpris til en restgæld beregnet som lånets underliggende kontantværdi på lånoptagelsestidspunktet reguleret med en over afdragstiden foretaget amortisering af lånets kursregulering på optagelsestidspunktet.

I finansielle forpligtelser indregnes tillige den kapitaliserede restleasingforpligtelse på finansielle leasingkontrakter.

Øvrige gældsforpligtelser, som omfatter gæld til leverandører, tilknyttede virksomheder samt anden gæld, måles til amortiseret kostpris, hvilket sædvanligvis svarer til nominal værdi.

## Resultatopgørelse 1. juli - 30. juni

	Note	2018/19 kr.	2017/18 kr.
<b>Bruttofortjeneste</b>		<b>189.972</b>	<b>403.408</b>
Af- og nedskrivninger af immaterielle og materielle anlægsaktiver		<u>-64.005</u>	<u>-64.005</u>
<b>Resultat før finansielle poster</b>		<b>125.967</b>	<b>339.403</b>
Finansielle indtægter	1	1.601	1.032
Finansielle omkostninger	2	<u>-155.487</u>	<u>-132.005</u>
<b>Resultat før skat</b>		<b>-27.919</b>	<b>208.430</b>
Skat af årets resultat	3	<u>-14.992</u>	<u>-59.922</u>
<b>Årets resultat</b>		<b><u>-42.911</u></b>	<b><u>148.508</u></b>
<b>Forslag til resultatdisponering</b>			
Foreslået udbytte		200.000	0
Overført resultat		<u>-242.911</u>	<u>148.508</u>
		<b><u>-42.911</u></b>	<b><u>148.508</u></b>

## Balance 30. juni

	<u>Note</u>	<u>2019</u> kr.	<u>2018</u> kr.
<b>Aktiver</b>			
Grunde og bygninger		5.961.041	6.025.046
<b>Materielle anlægsaktiver</b>	4	<u>5.961.041</u>	<u>6.025.046</u>
<b>Anlægsaktiver i alt</b>		<u>5.961.041</u>	<u>6.025.046</u>
Tilgodehavender hos tilknyttede virksomheder		47.908	32.557
Andre tilgodehavender		3.500	4.313
Selskabsskat		3.858	0
<b>Tilgodehavender</b>		<u>55.266</u>	<u>36.870</u>
<b>Likvide beholdninger</b>		<u>0</u>	<u>72.386</u>
<b>Omsætningsaktiver i alt</b>		<u>55.266</u>	<u>109.256</u>
<b>Aktiver i alt</b>		<u><u>6.016.307</u></u>	<u><u>6.134.302</u></u>

## Balance 30. juni

	Note	2019 kr.	2018 kr.
<b>Passiver</b>			
Virksomhedskapital		300.000	300.000
Overført resultat		166.749	409.660
Foreslået udbytte for regnskabsåret		200.000	0
<b>Egenkapital</b>	5	<b>666.749</b>	<b>709.660</b>
Hensættelse til udskudt skat	6	200.536	181.686
<b>Hensatte forpligtelser i alt</b>		<b>200.536</b>	<b>181.686</b>
Gæld til realkreditinstitutter		3.985.521	3.660.341
Skyldigt sambeskatningsbidrag		0	29.900
<b>Langfristede gældsforpligtelser</b>	7	<b>3.985.521</b>	<b>3.690.241</b>
Kortfristet del af langfristede gældsforpligtelser	7	239.545	190.546
Banker		25.300	0
Modtagne forudbetalinger fra kunder		18.292	20.625
Leverandører af varer og tjenesteydelser		22.000	33.945
Gæld til tilknyttede virksomheder		260.434	248.907
Gæld til selskabsdeltagere og ledelse		353.041	852.708
Anden gæld		50.297	39.873
Deposita		194.592	166.111
<b>Kortfristede gældsforpligtelser</b>		<b>1.163.501</b>	<b>1.552.715</b>
<b>Gældsforpligtelser i alt</b>		<b>5.149.022</b>	<b>5.242.956</b>
<b>Passiver i alt</b>		<b>6.016.307</b>	<b>6.134.302</b>
Eventualposter mv.	8		
Pantsætninger og sikkerhedsstillelser	9		

## Noter

	<u>2018/19</u>	<u>2017/18</u>
	kr.	kr.
<b>1 Finansielle indtægter</b>		
Renteindtægter fra tilknyttede virksomheder	1.601	1.032
	<u><b>1.601</b></u>	<u><b>1.032</b></u>
<b>2 Finansielle omkostninger</b>		
Finansielle omkostninger tilknyttede virksomheder	9.995	9.745
Andre finansielle omkostninger	115.437	89.507
Renter, mellemregning anpartshaver	30.055	32.753
	<u><b>155.487</b></u>	<u><b>132.005</b></u>
<b>3 Skat af årets resultat</b>		
Årets aktuelle skat	-3.858	29.900
Årets udskudte skat	18.850	30.022
	<u><b>14.992</b></u>	<u><b>59.922</b></u>
<b>4 Materielle anlægsaktiver</b>		
		<u>Grunde og byg-</u>
		ninger
Kostpris 1. juli 2018		6.505.630
Kostpris 30. juni 2019		6.505.630
Af- og nedskrivninger 1. juli 2018		480.584
Årets afskrivninger		64.005
Af- og nedskrivninger 30. juni 2019		544.589
<b>Regnskabsmæssig værdi 30. juni 2019</b>		<u><b>5.961.041</b></u>

## Noter

### 5 Egenkapital

	Virksomhedskapital	Overført resultat	Foreslået udbytte for regnskabsåret	I alt
Egenkapital 1. juli 2018	300.000	409.660	0	709.660
Årets resultat	0	-242.911	200.000	-42.911
<b>Egenkapital 30. juni 2019</b>	<b>300.000</b>	<b>166.749</b>	<b>200.000</b>	<b>666.749</b>

Virksomhedskapitalen specificerer sig således:

	Pålydende værdi
50 A-anparter á kr. 1.000	50.000
250 B-anparter á kr. 1.000	250.000
	<b>300.000</b>

Der har ikke været ændringer i virksomhedskapitalen i de seneste 5 år.

### 6 Hensættelse til udskudt skat

Hensættelse til udskudt skat 1. juli 2018	181.686	151.664
Hensat i året	14.812	30.022
<b>Hensættelse til udskudt skat 30. juni 2019</b>	<b>196.498</b>	<b>181.686</b>

### 7 Langfristede gældsforpligtelser

	Gæld 1. juli 2018	Gæld 30. juni 2019	Afdrag næste år	Restgæld efter 5 år
Gæld til realkreditinstitutter	3.849.354	4.195.166	209.645	3.108.326
Skyldigt sambeskatningsbidrag	29.900	0	29.900	0
	<b>3.879.254</b>	<b>4.195.166</b>	<b>239.545</b>	<b>3.108.326</b>



## Noter

### 8 Eventualposter mv.

Selskabet er sambeskattet med de øvrige selskaber i koncernen og hæfter solidarisk for skat af koncernens sambeskattede indkomst og visse eventuelle kildeskatter som udbytteskat.

Selskabet har ingen eventualforpligtelser herudover.

### 9 Pantsætninger og sikkerhedsstillelser

Til sikkerhed for gæld til realkreditinstitutter, t.kr. 4.195, er der givet pant i grunde og bygninger, hvis regnskabsmæssige værdi pr. 30/6 2019 udgør t.kr. 5.961.

Selskabet har ingen pantsætninger eller sikkerhedsstillelser herudover.

# PENNEO

Underskrifterne i dette dokument er juridisk bindende. Dokumentet er underskrevet via Penneo™ sikker digital underskrift. Underskrivernes identiteter er blevet registreret, og informationerne er listet herunder.

“Med min underskrift bekræfter jeg indholdet og alle datoer i dette dokument.”

## Poul Aabo Jepsen

Direktør

Serienummer: PID:9208-2002-2-772086874005

IP: 80.199.xxx.xxx

2019-11-26 07:41:04Z

NEM ID 

## Eddie Holstebro

Registreret revisor

På vegne af: Global Revision ApS

Serienummer: CVR:28121717-RID:99798342

IP: 89.221.xxx.xxx

2019-11-27 11:26:13Z

NEM ID 

## Poul Aabo Jepsen

Dirigent

Serienummer: PID:9208-2002-2-772086874005

IP: 80.199.xxx.xxx

2019-11-28 06:48:25Z

NEM ID 

Penneo dokumentnøgle: 7DN22-0VNW1-C5D5X-JOKAZ-58N65-00ZVG

Dette dokument er underskrevet digitalt via **Penneo.com**. Signeringsbeviserne i dokumentet er sikret og valideret ved anvendelse af den matematiske hashværdi af det originale dokument. Dokumentet er låst for ændringer og tidsstemplet med et certifikat fra en betroet tredjepart. Alle kryptografiske signeringsbeviser er indlejret i denne PDF, i tilfælde af de skal anvendes til validering i fremtiden.

### Sådan kan du sikre, at dokumentet er originalt

Dette dokument er beskyttet med et Adobe CDS certifikat. Når du åbner dokumentet

i Adobe Reader, kan du se, at dokumentet er certificeret af **Penneo e-signature service** <penneo@penneo.com>. Dette er din garanti for, at indholdet af dokumentet er uændret.

Du har mulighed for at efterprøve de kryptografiske signeringsbeviser indlejret i dokumentet ved at anvende Penneos validator på følgende websted: <https://penneo.com/validate>