



Tlf.: 96 26 38 00  
herning@bdo.dk  
www.bdo.dk

BDO Statsautoriseret revisionsaktieselskab  
Birk Centerpark 30  
DK-7400 Herning  
CVR-nr. 20 22 26 70

JCØ HOLDING APS

LYSTRUPHAVEVEJ 20, 8654 BRYRUP

ÅRSRAPPORT

1. JANUAR - 31. DECEMBER 2016

Årsrapporten er fremlagt og godkendt på  
selskabets ordinære generalforsamling,  
den 20. april 2017

---

John Christian Øholt

CVR-NR. 30 34 96 79

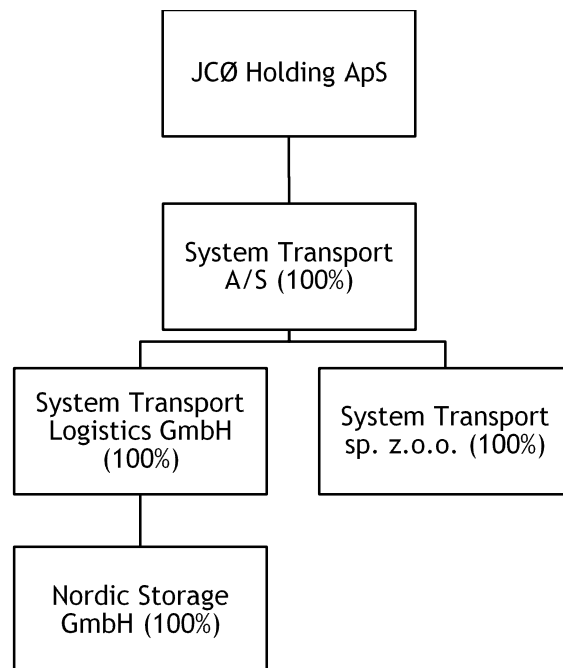
**INDHOLDSFORTEGNELSE**

|   | <b>Side</b> |
|---|-------------|
| <b>Selskabsoplysninger</b>                              |             |
| Selskabsoplysninger.....                                | 3           |
| Koncernoversigt.....                                    | 4           |
| <b>Erklæringer</b>                                      |             |
| Ledelsespåtegning.....                                  | 5           |
| Den uafhængige revisors revisionspåtegning.....         | 6-7         |
| <b>Ledelsesberetning</b>                                |             |
| Hoved- og nøgletal for koncernen.....                   | 8           |
| Ledelsesberetning.....                                  | 9           |
| <b>Koncern- og Årsregnskab 1. januar - 31. december</b> |             |
| Resultatopgørelse.....                                  | 10          |
| Balance.....  | 11-12       |
| Egenkapitalopgørelse.....                               | 13          |
| Pengestrømsopgørelse.....                               | 14          |
| Noter.....  | 15-18       |
| Anvendt regnskabspraksis.....                           | 19-22       |

**SELSKABSOPLYSNINGER**

|                          |  |
|--------------------------|--|
| <b>Selskabet</b>         | JCØ Holding ApS<br>Lystruphavevej 20<br>8654 Bryrup  |
|                          | CVR-nr.: 30 34 96 79<br>Stiftet: 10. februar 2007<br>Hjemsted: Bryrup<br>Regnskabsår: 1. januar - 31. december |
| <b>Direktion</b>         | John Christian Øholt   |
| <b>Revision</b>          | BDO Statsautoriseret revisionsaktieselskab<br>Birk Centerpark 30<br>7400 Herning                               |
| <b>Pengeinstitut</b>     | Handelsbanken<br>Østergade 2<br>7400 Herning   |
| <b>Advokat</b>           | Nielsen & Thomsen Advokater<br>Østbanegade 55<br>2100 København Ø  |
| <b>Generalforsamling</b> | Ordinær generalforsamling afholdes 20. april 2017, på selskabets adresse.                                      |

## KONCERNOVERSIGT



## LEDELSESPÅTEGNING

Direktionen har dags dato behandlet og godkendt årsrapporten for 1. januar - 31. december 2016 for JCØ Holding ApS.

Årsrapporten aflægges i overensstemmelse med årsregnskabsloven.

Det er min opfattelse, at koncernregnskabet og årsregnskabet giver et retvisende billede af koncernens og selskabets aktiver, passiver og finansielle stilling pr. 31. december 2016 samt af resultatet af koncernens og selskabets aktiviteter og pengestrømme for regnskabsåret 1. januar - 31. december 2016.

Ledelsesberetningen indeholder efter min opfattelse en retvisende redegørelse for de forhold, beretningen omhandler.

Årsrapporten indstilles til generalforsamlingens godkendelse.

Bryrup, den 20. april 2017

Direktion:

---

John Christian Øholt

## DEN UAFHÆNGIGE REVISORS REVISIONSPÅTEGNING

### *Til kapitalejeren i JCØ Holding ApS*

#### **Konklusion**

Vi har revideret koncernregnskabet og årsregnskabet for JCØ Holding ApS for regnskabsåret 1. januar - 31. december 2016, der omfatter resultatopgørelse, balance, egenkapitalopgørelse, noter og anvendt regnskabspraksis for såvel koncernen som selskabet samt pengestrømsopgørelse for koncernen. Koncernregnskabet og årsregnskabet udarbejdes efter årsregnskabsloven.

Det er vores opfattelse, at koncernregnskabet og årsregnskabet giver et retvisende billede af koncernens og selskabets aktiver, passiver og finansielle stilling pr. 31. december 2016 samt af resultatet af koncernens og selskabets aktiviteter og koncernens pengestrømme for regnskabsåret 1. januar - 31. december 2016 i overensstemmelse med årsregnskabsloven.

#### **Grundlag for konklusion**

Vi har udført vores revision i overensstemmelse med internationale standarder om revision og de yderligere krav, der er gældende i Danmark. Vores ansvar ifølge disse standarder og krav er nærmere beskrevet i revisionspåtegningens afsnit "Revisors ansvar for revisionen af koncernregnskabet og årsregnskabet". Vi er uafhængige af koncernen i overensstemmelse med internationale etiske regler for revisorer (IESBA's Etiske regler) og de yderligere krav, der er gældende i Danmark, ligesom vi har opfyldt vores øvrige etiske forpligtelser i henhold til disse regler og krav. Det er vores opfattelse, at det opnåede revisionsbevis er tilstrækkeligt og egnet som grundlag for vores konklusion.

#### **Ledelsens ansvar for koncernregnskabet og årsregnskabet**

Ledelsen har ansvaret for udarbejdelsen af et koncernregnskab og et årsregnskab, der giver et retvisende billede i overensstemmelse med årsregnskabsloven. Ledelsen har endvidere ansvaret for den interne kontrol, som ledelsen anser nødvendig for at udarbejde et koncernregnskab og et årsregnskab uden væsentlig fejlinformation, uanset om denne skyldes besvigelser eller fejl.

Ved udarbejdelsen af koncernregnskabet og årsregnskabet er ledelsen ansvarlig for at vurdere koncernens og selskabets evne til at fortsætte driften; at oplyse om forhold vedrørende fortsat drift, hvor dette er relevant; samt at udarbejde koncernregnskabet og årsregnskabet på grundlag af regnskabsprincippet om fortsat drift, medmindre ledelsen enten har til hensigt at likvidere koncernen eller selskabet, indstille driften eller ikke har andet realistisk alternativ end at gøre dette.

#### **Revisors ansvar for revisionen af koncernregnskabet og årsregnskabet**

Vores mål er at opnå høj grad af sikkerhed for, om koncernregnskabet og årsregnskabet som helhed er uden væsentlig fejlinformation, uanset om denne skyldes besvigelser eller fejl, og at afgive en revisionspåtegning med en konklusion. Høj grad af sikkerhed er et højt niveau af sikkerhed, men er ikke en garanti for, at en revision, der udføres i overensstemmelse med internationale standarder om revision og de yderligere krav, der er gældende i Danmark, altid vil afdække væsentlig fejlinformation, når sådan findes. Fejlinformationer kan opstå som følge af besvigelser eller fejl og kan betragtes som væsentlige, hvis det med rimelighed kan forventes, at de enkeltvis eller samlet har indflydelse på de økonomiske beslutninger, som regnskabsbrugerne træffer på grundlag af koncernregnskabet og årsregnskabet.

Som led i en revision, der udføres i overensstemmelse med internationale standarder om revision og de yderligere krav, der er gældende i Danmark, foretager vi faglige vurderinger og opretholder professionel skepsis under revisionen. Herudover:

- Identificerer og vurderer vi risikoen for væsentlig fejlinformation i koncernregnskabet og årsregnskabet, uanset om denne skyldes besvigelser eller fejl, udformer og udfører revisionshandlinger som reaktion på disse risici samt opnår revisionsbevis, der er tilstrækkeligt og egnet til at danne grundlag for vores konklusion. Risikoen for ikke at opdage væsentlig fejlinformation forårsaget af besvigelser er højere end ved væsentlig fejlinformation forårsaget af fejl, idet besvigelser kan omfatte sammensværgelser, dokumentfalsk, bevidste udeladelser, vildledning eller tilsidesættelse af intern kontrol.
- Opnår vi forståelse af den interne kontrol med relevans for revisionen for at kunne udforme revisionshandlinger, der er passende efter omstændighederne, men ikke for at kunne udtrykke en konklusion om effektiviteten af koncernens og selskabets interne kontrol.

## DEN UAFHÆNGIGE REVISORS REVISIONSPÅTEGNING

- Tager vi stilling til, om den regnskabspraksis, som er anvendt af ledelsen, er passende, samt om de regnskabsmæssige skøn og tilknyttede oplysninger, som ledelsen har udarbejdet, er rimelige.
- Konkluderer vi, om ledelsens udarbejdelse af koncernregnskabet og årsregnskabet på grundlag af regnskabsprincippet om fortsat drift er passende, samt om der på grundlag af det opnåede revisionsbevis er væsentlig usikkerhed forbundet med begivenheder eller forhold, der kan skabe betydelig tvivl om koncernens og selskabets evne til at fortsætte driften. Hvis vi konkluderer, at der er en væsentlig usikkerhed, skal vi i vores revisionspåtegning gøre opmærksom på oplysninger herom i koncernregnskabet og årsregnskabet eller, hvis sådanne oplysninger ikke er tilstrækkelige, modificere vores konklusion. Vores konklusioner er baseret på det revisionsbevis, der er opnået frem til datoen for vores revisionspåtegning. Fremtidige begivenheder eller forhold kan dog medføre, at koncernen og selskabet ikke længere kan fortsætte driften.
- Tager vi stilling til den samlede præsentation, struktur og indhold af koncernregnskabet og årsregnskabet, herunder noteoplysningerne, samt om koncernregnskabet og årsregnskabet afspejler de underliggende transaktioner og begivenheder på en sådan måde, at der gives et retvisende billede heraf.
- Opnår vi tilstrækkeligt og egnet revisionsbevis for de finansielle oplysninger for virksomhederne eller forretningsaktiviteterne i koncernen til brug for at udtrykke en konklusion om koncernregnskabet. Vi er ansvarlige for at lede, føre tilsyn med og udføre koncernrevisionen. Vi er eneansvarlige for vores revisionskonklusion.

Vi kommunikerer med ledelsen om blandt andet det planlagte omfang og den tidsmæssige placering af revisionen samt betydelige revisionsmæssige observationer, herunder eventuelle betydelige mangler i intern kontrol, som vi identificerer under revisionen.

### Udtalelse om ledelsesberetningen

Ledelsen er ansvarlig for ledelsesberetningen.

Vores konklusion om koncernregnskabet og årsregnskabet omfatter ikke ledelsesberetningen, og vi udtrykker ingen form for konklusion med sikkerhed om ledelsesberetningen.

I tilknytning til vores revision af koncernregnskabet og årsregnskabet er det vores ansvar at læse ledelsesberetningen og i den forbindelse overveje, om ledelsesberetningen er væsentligt inkonsistent med koncernregnskabet og årsregnskabet eller vores viden opnået ved revisionen eller på anden måde synes at indeholde væsentlig fejlinformation.

Vores ansvar er derudover at overveje, om ledelsesberetningen indeholder krævede oplysninger i henhold til årsregnskabsloven.

Baseret på det udførte arbejde er det vores opfattelse, at ledelsesberetningen er i overensstemmelse med koncernregnskabet og årsregnskabet og er udarbejdet i overensstemmelse med årsregnskabslovens krav. Vi har ikke fundet væsentlig fejlinformation i ledelsesberetningen.

Herning, den 20. april 2017

BDO Statsautoriseret revisionsaktieselskab  
CVR-nr. 20 22 26 70

Kirsten Østergaard  
Statsautoriseret revisor

## HOVED- OG NØGLETAL FOR KONCERNEN

|   | 2016<br>tkr. | 2015<br>tkr. | 2014<br>tkr. | 2013<br>tkr. | 2012<br>tkr. |
|---|--------------|--------------|--------------|--------------|--------------|
| <b>Resultatopgørelse</b>                        |              |              |              |              |              |
| Bruttoresultat.....                             | 73.061       | 83.348       | 53.518       | 49.832       | 44.191       |
| Driftsresultat.....                             | 4.359        | 5.888        | -4.067       | 3.399        | 4.502        |
| Finansielle poster, netto.....                  | -1.037       | -1.474       | -1.538       | -1.786       | -2.045       |
| Årets resultat.....                             | 1.933        | 2.950        | -4.604       | 1.045        | 2.088        |
| <b>Balance</b>                                  |              |              |              |              |              |
| Balancesum.....                                 | 55.526       | 63.869       | 56.070       | 50.969       | 50.902       |
| Egenkapital.....                                | 6.845        | 5.045        | 2.190        | 6.947        | 6.039        |
| <b>Pengestrømme</b>                             |              |              |              |              |              |
| Pengestrømme fra driftsaktivitet.....           | 6.881        | 6.985        | -1.068       | 1.030        | 2.322        |
| Pengestrømme fra investeringsaktivitet..        | -949         | -6.162       | -7.105       | -1.633       | -1.761       |
| Pengestrømme fra finansieringsaktivitet..       | -1.807       | -49          | 1.869        | -1.796       | -5.667       |
| Pengestrømme i alt.....                         | 4.125        | 774          | -6.304       | -2.399       | -5.106       |
| Investeringer i materielle anlægsaktiver..      | -2.911       | -3.679       | -6.396       | -1.872       | -2.233       |
| <b>Gennemsnitligt antal fuldtidsansatte....</b> | <b>195</b>   | <b>229</b>   | <b>139</b>   | <b>76</b>    | <b>55</b>    |
| <b>Nøgletal</b>                                 |              |              |              |              |              |
| Afkastningsgrad.....                            | 15,4         | 20,4         | -14,9        | 13,3         | 18,9         |
| Soliditetsgrad.....                             | 12,3         | 7,9          | 3,9          | 13,6         | 11,9         |
| Egenkapitalforrentning.....                     | 32,5         | 81,5         | Neg.         | 16,1         | 41,0         |

De i hoved- og nøgletaloversigten anførte nøgletal er beregnet således:

Afkastningsgrad:

$$\frac{\text{Resultat af primær drift} \times 100}{\text{Gennemsnitlig investeret kapital}}$$

Investeret kapital:

Immaterielle anlægsaktiver (ekskl. goodwill) +  
materielle anlægsaktiver + varebeholdninger +  
tilgodehavender + øvrige driftsmæssige om-  
sætningsaktiver - leverandørgæld - andre hen-  
satte forpligtelser - øvrige lang- og kortfristede  
driftsmæssige forpligtelser

Soliditetsgrad:

$$\frac{\text{Egenkapital ekskl. minoritetsint., ultimo} \times 100}{\text{Passiver i alt, ultimo}}$$

Egenkapitalforrentning:

$$\frac{\text{Resultat efter skat} \times 100}{\text{Gennemsnitlig egenkapital}}$$

Nøgletallene følger i al væsentlighed Finansforeningens anbefalinger.



## LEDELSESBERETNING

### Væsentligste aktiviteter

Moderselskabets væsentligste aktiviteter er at eje kapitalandele i datterselskaber.

Koncernens væsentligste aktiviteter har i lighed med tidligere år bestået i at formidle international transport, spedition og logistik.

### Udviklingen i aktiviteter og økonomiske forhold

Der har i 2016 været stort fokus på at stabilisere og effektivisere eksisterende aktiviteter. I starten af 2016 lukkede selskabet et speditiønssegment. Denne lukning har været omkostningstung, men nødvendig. Ved udgangen af 2016 anser selskabet lukningen og dermed tilhørende omkostninger for at være fuldendt.

Henset til dette anser ledelsen resultatet for meget tilfredsstillende.

### Årets resultat sammenholdt med forventet udvikling

Som konsekvens af det afviklede segment er det realiserede resultat for 2016 på 1.933.224 kr. ikke på niveau med det forventede resultat.

### Betydningsfulde begivenheder, indtruffet efter regnskabsårets afslutning

Moderselskabet har afhændet datterselskaberne til tredjemand i april 2017. Herudover er der ikke indtruffet yderligere væsentlige begivenheder efter regnskabsårets afslutning.

### Forventninger til fremtiden

Resultatet for 2017 forventes at blive bedre end det realiserede i 2016.

**RESULTATOPGØRELSE 1. JANUAR - 31. DECEMBER**

|                                 | Note | Koncernen         |                   | Moderselskabet   |                  |
|---------------------------------|------|-------------------|-------------------|------------------|------------------|
|                                 |      | 2016<br>kr.       | 2015<br>kr.       | 2016<br>kr.      | 2015<br>kr.      |
| <b>BRUTTOFORTJENESTE</b> .....  |      | <b>73.061.090</b> | <b>83.348.040</b> | <b>-31.250</b>   | <b>-31.250</b>   |
| Personaleomkostninger.....      | 1    | -63.812.276       | -72.625.407       | 0                | 0                |
| Af- og nedskrivninger.....      |      | -4.889.715        | -4.834.531        | 0                | 0                |
| <b>DRIFTSRESULTAT</b> .....     |      | <b>4.359.099</b>  | <b>5.888.102</b>  | <b>-31.250</b>   | <b>-31.250</b>   |
| Indtægter af kapitalandele..... |      | 0                 | 0                 | 2.010.829        | 3.013.852        |
| Finansielle indtægter.....      |      | 284.869           | 200.322           | 783              | 40.753           |
| Finansielle omkostninger.....   |      | -1.321.726        | -1.673.943        | -69.027          | -96.850          |
| <b>RESULTAT FØR SKAT</b> .....  |      | <b>3.322.242</b>  | <b>4.414.481</b>  | <b>1.911.335</b> | <b>2.926.505</b> |
| Skat af årets resultat.....     | 2    | -1.389.018        | -1.464.121        | 21.889           | 23.855           |
| <b>ÅRETS RESULTAT</b> .....     | 3    | <b>1.933.224</b>  | <b>2.950.360</b>  | <b>1.933.224</b> | <b>2.950.360</b> |

## BALANCE 31. DECEMBER

| AKTIVER                                       | Note     | Koncernen         |                   | Moderselskabet   |                  |
|---|----------|-------------------|-------------------|------------------|------------------|
|   |          | 2016<br>kr.       | 2015<br>kr.       | 2016<br>kr.      | 2015<br>kr.      |
| Goodwill.....                                 |          | 0                 | 400.000           | 0                | 0                |
| <b>Immaterielle anlægsaktiver.....</b>        | <b>4</b> | <b>0</b>          | <b>400.000</b>    | <b>0</b>         | <b>0</b>         |
| Andre anlæg, driftsmateriel og inventar.....  |          | 18.819.069        | 22.172.613        | 0                | 0                |
| Indretning af lejede lokaler.....             |          | 2.468.586         | 2.018.518         | 0                | 0                |
| <b>Materielle anlægsaktiver.....</b>          | <b>5</b> | <b>21.287.655</b> | <b>24.191.131</b> | <b>0</b>         | <b>0</b>         |
| Kapitalandele i dattervirksomheder.....       |          | 0                 | 0                 | 8.388.412        | 6.410.258        |
| Kapitalandele i associerede virksomheder..... |          | 0                 | 1.044.428         | 0                | 0                |
| Andre værdipapirer.....                       |          | 20.000            | 10.570            | 0                | 1.000.000        |
| Lejedespositum.....                           |          | 4.216.312         | 3.595.583         | 0                | 0                |
| <b>Finansielle anlægsaktiver.....</b>         | <b>6</b> | <b>4.236.312</b>  | <b>4.650.581</b>  | <b>8.388.412</b> | <b>7.410.258</b> |
| <b>ANLÆGSAKTIVER.....</b>                     |          | <b>25.523.967</b> | <b>29.241.712</b> | <b>8.388.412</b> | <b>7.410.258</b> |
| Varelager.....                                |          | 106.235           | 34.580            | 0                | 0                |
| <b>Varebeholdninger.....</b>                  |          | <b>106.235</b>    | <b>34.580</b>     | <b>0</b>         | <b>0</b>         |
| Tilgodehavender fra salg.....                 |          | 26.920.948        | 28.390.613        | 0                | 0                |
| Andre tilgodehavender.....                    |          | 1.170.358         | 2.436.102         | 20.350           | 59.567           |
| Udskudt skatteaktiv.....                      |          | 0                 | 0                 | 145.336          | 123.447          |
| Periodeafgrænsningsposter.....                |          | 894.936           | 1.080.247         | 0                | 0                |
| <b>Tilgodehavender.....</b>                   |          | <b>28.986.242</b> | <b>31.906.962</b> | <b>165.686</b>   | <b>183.014</b>   |
| <b>Likvide beholdninger.....</b>              |          | <b>909.083</b>    | <b>2.685.505</b>  | <b>47.666</b>    | <b>47.666</b>    |
| <b>OMSÆTNINGSAKTIVER.....</b>                 |          | <b>30.001.560</b> | <b>34.627.047</b> | <b>213.352</b>   | <b>230.680</b>   |
| <b>AKTIVER.....</b>                           |          | <b>55.525.527</b> | <b>63.868.759</b> | <b>8.601.764</b> | <b>7.640.938</b> |

## BALANCE 31. DECEMBER

| PASSIVER   | Note              | Koncernen         |                  | Moderselskabet   |                  |
|--|-------------------|-------------------|------------------|------------------|------------------|
|  |                   | 2016<br>kr.       | 2015<br>kr.      | 2016<br>kr.      | 2015<br>kr.      |
| Anpartskapital.....                                      |                   | 429.000           | 429.000          | 429.000          | 429.000          |
| Reserve for nettoopsk. efter indre<br>værdis metode..... |                   | 0                 | 0                | 4.862.411        | 2.884.257        |
| Overført overskud.....                                   |                   | 6.312.115         | 4.514.968        | 1.449.704        | 1.630.711        |
| Forslag til udbytte.....                                 |                   | 103.400           | 101.200          | 103.400          | 101.200          |
| <b>EGENKAPITAL.....</b>                                  |                   | <b>6.844.515</b>  | <b>5.045.168</b> | <b>6.844.515</b> | <b>5.045.168</b> |
| Hensættelse til udskudt skat.....                        | 7                 | 1.244.441         | 1.347.206        | 0                | 0                |
| <b>HENSATTE FORPLIGTELSER.....</b>                       |                   | <b>1.244.441</b>  | <b>1.347.206</b> | <b>0</b>         | <b>0</b>         |
| Gæld til pengeinstitutter.....                           |                   | 2.990.004         | 4.150.293        | 0                | 0                |
| <b>Langfristede gældsforpligtelser...</b>                | <b>8</b>          | <b>2.990.004</b>  | <b>4.150.293</b> | <b>0</b>         | <b>0</b>         |
| Kortfristet del af langfristet gæld.                     | 8                 | 973.923           | 1.519.364        | 0                | 0                |
| Gæld til pengeinstitutter.....                           |                   | 19.623.049        | 25.523.940       | 0                | 0                |
| Leverandører af varer og<br>tjenesteydelser.....         |                   | 13.280.921        | 15.030.449       | 0                | 0                |
| Gæld til tilknyttede selskaber.....                      |                   | 0                 | 0                | 778.841          | 1.711.994        |
| Selskabsskat.....  |                   | 433.087           | 44.899           | 0                | 0                |
| Anden gæld.....  |                   | 9.217.855         | 10.718.420       | 978.408          | 883.776          |
| Periodeafgrænsningsposter.....                           |                   | 917.732           | 489.020          | 0                | 0                |
| <b>Kortfristede gældsforpligtelser ...</b>               | <b>44.446.567</b> | <b>53.326.092</b> | <b>1.757.249</b> | <b>2.595.770</b> |                  |
| <b>GÆLDSFORPLIGTELSER.....</b>                           | <b>47.436.571</b> | <b>57.476.385</b> | <b>1.757.249</b> | <b>2.595.770</b> |                  |
| <b>PASSIVER.....</b>                                     | <b>55.525.527</b> | <b>63.868.759</b> | <b>8.601.764</b> | <b>7.640.938</b> |                  |
| <br>Eventualposter mv.                                   | 9                 |                   |                  |                  |                  |
| <br>Pantsætninger og<br>sikkerhedsstillelser             | 10                |                   |                  |                  |                  |
| <br>Nærtstående parter                                   | 11                |                   |                  |                  |                  |

## EGENKAPITALOPGØRELSE

| <b>Koncernen</b>                           |                |  |                   |                     |                  |
|--|----------------|--|-------------------|---------------------|------------------|
|  | Anpartskapital | Reserve for nettoopsk. efter indre værdis metode | Overført overskud | Forslag til udbytte | I alt            |
| Egenkapital 1. januar 2016.....            | 429.000        | 0  | 4.514.966         | 101.200             | 5.045.166        |
| Betalt udbytte.....                        |                |  |                   | -101.200            | -101.200         |
| Valutakursreguleringer.....                |                |  | -32.675           |                     | -32.675          |
| Forslag til årets resultatdisponering..... |                |  | 1.829.824         | 103.400             | 1.933.224        |
| <b>Egenkapital 31. december 2016.....</b>  | <b>429.000</b> | <b>0</b>   | <b>6.312.115</b>  | <b>103.400</b>      | <b>6.844.515</b> |

| <b>Moderselskabet</b>                      |                |  |                   |                     |                  |
|--|----------------|--|-------------------|---------------------|------------------|
|  | Anpartskapital | Reserve for nettoopsk. efter indre værdis metode | Overført overskud | Forslag til udbytte | I alt            |
| Egenkapital 1. januar 2016.....            | 429.000        | 2.884.257  | 1.630.709         | 101.200             | 5.045.166        |
| Betalt udbytte.....                        |                |  |                   | -101.200            | -101.200         |
| Valutakursreguleringer.....                |                |  | -32.675           |                     | -32.675          |
| Forslag til årets resultatdisponering..... |                | 1.978.154  | -148.330          | 103.400             | 1.933.224        |
| <b>Egenkapital 31. december 2016.....</b>  | <b>429.000</b> | <b>4.862.411</b>                                 | <b>1.449.704</b>  | <b>103.400</b>      | <b>6.844.515</b> |

**PENGESTRØMSOPGØRELSE 1. JANUAR - 31. DECEMBER**

|  | <b>Koncernen</b>   |                    |
|--|--------------------|--------------------|
|  | <b>2016</b><br>kr. | <b>2015</b><br>kr. |
| Årets resultat.....  | 1.933.224          | 2.950.360          |
| Årets afskrivninger tilbageført.....                           | 4.046.415          | 4.582.059          |
| Tilbageførsel af realisationsavancer.....                      | 614.254            | -46.000            |
| Resultat af tilknyttede selskaber.....                         | 0                  | 0                  |
| Skat af årets resultat tilbageført.....                        | 1.389.018          | 1.464.121          |
| Betalt selskabsskat.....                                       | -1.103.595         | -116.894           |
| Ændring i varebeholdninger.....                                | -71.655            | 10.921             |
| Ændring i tilgodehavender.....                                 | 2.920.720          | -4.657.927         |
| Ændring i kortfristet gæld (ekskl. bank, skat og udbytte)..... | -2.821.381         | 2.797.945          |
| Andre pengestrømme vedrørende driftsaktiviteter.....           | -26.325            | 0                  |
| <b>PENGESTRØMME FRA DRIFTSAKTIVITETER.....</b>                 | <b>6.880.675</b>   | <b>6.984.585</b>   |
| Salg af immaterielle anlægsaktiver.....                        | 0                  | -910.000           |
| Køb af materielle anlægsaktiver.....                           | -2.911.274         | -3.679.357         |
| Salg af materielle anlægsaktiver.....                          | 1.547.728          | 182.139            |
| Køb af finansielle anlægsaktiver.....                          | 0                  | -1.044.427         |
| Salg af finansielle anlægsaktiver.....                         | 1.081.758          | 0                  |
| Andre pengestrømme vedrørende investeringsaktiviteter.....     | -667.489           | -710.042           |
| <b>PENGESTRØMME FRA INVESTERINGSAKTIVITET.....</b>             | <b>-949.277</b>    | <b>-6.161.687</b>  |
| Afdrag på lån.....   | -1.705.730         | -2.405.749         |
| Optagelse af langfristet gæld.....                             | 0                  | 2.456.616          |
| Betalt udbytte i regnskabsåret.....                            | -101.200           | -99.800            |
| <b>PENGESTRØMME FRA FINANSIERINGSAKTIVITET.....</b>            | <b>-1.806.930</b>  | <b>-48.933</b>     |
| <b>ÆNDRING I LIKVIDER.....</b>                                 | <b>4.124.468</b>   | <b>773.965</b>     |
| Likvider 1. januar.....  | -22.838.434        | -23.612.399        |
| <b>LIKVIDER 31. DECEMBER.....</b>                              | <b>-18.713.966</b> | <b>-22.838.434</b> |

## NOTER

|  | Koncernen         |                   | Moderselskabet   |                  | Note     |
|--|-------------------|-------------------|------------------|------------------|----------|
|  | 2016<br>kr.       | 2015<br>kr.       | 2016<br>kr.      | 2015<br>kr.      |          |
| <b>Personaleomkostninger</b>   |                   |                   |                  |                  | <b>1</b> |
| Antal personer beskæftiget i gennemsnit:                               |                   |                   |                  |                  |          |
| Koncernen: 195 (2015: 229)   |                   |                   |                  |                  |          |
| Moderselskabet: 0 (2015: 0)  |                   |                   |                  |                  |          |
| Løn og gager.....  | 60.007.446        | 68.771.092        | 0                | 0                |          |
| Pensioner.....   | 3.104.309         | 2.905.883         | 0                | 0                |          |
| Andre omkostninger til social sikring                                  | 700.521           | 948.432           | 0                | 0                |          |
|  | <b>63.812.276</b> | <b>72.625.407</b> | <b>0</b>         | <b>0</b>         |          |
| <b>Skat af årets resultat</b>  |                   |                   |                  |                  | <b>2</b> |
| Beregnet skat af årets skattepligtige indkomst.....                    | 938.859           | 117.691           | 0                | 0                |          |
| Regulering skat vedrørende tidligere år.....                           | 0                 | 362.267           | 0                | 0                |          |
| Regulering af udskudt skat.....  | -102.765          | 940.061           | -21.889          | -23.855          |          |
| Andel af skat i dattervirksomheder..                                   | 552.924           | 44.102            | 0                | 0                |          |
|  | <b>1.389.018</b>  | <b>1.464.121</b>  | <b>-21.889</b>   | <b>-23.855</b>   |          |
| <b>Forslag til resultatdisponering</b>                                 |                   |                   |                  |                  | <b>3</b> |
| Foreslået udlodning af udbytte.....                                    | 103.400           | 101.200           | 103.400          | 101.200          |          |
| Henlæggelser til reserve for nettoopsk. efter indre værdis metode..... | 0                 | 0                 | 1.978.154        | 2.884.257        |          |
| Overført resultat.....   | 1.829.824         | 2.849.160         | -148.330         | -35.097          |          |
|  | <b>1.933.224</b>  | <b>2.950.360</b>  | <b>1.933.224</b> | <b>2.950.360</b> |          |
| <b>Immaterielle anlægsaktiver</b>                                      |                   |                   |                  |                  | <b>4</b> |
|  |                   |                   | <u>Koncernen</u> |                  |          |
|  |                   |                   | Goodwill         |                  |          |
| Kostpris 1. januar 2016.....   |                   |                   | 910.000          |                  |          |
| Kostpris 31. december 2016.....  |                   |                   | <b>910.000</b>   |                  |          |
| Af- og nedskrivninger 1. januar 2016.....                              |                   |                   | 510.000          |                  |          |
| Nedskrivning.....  |                   |                   | 218.000          |                  |          |
| Årets afskrivninger .....  |                   |                   | 182.000          |                  |          |
| Afskrivninger 31. december 2016.....                                   |                   |                   | <b>910.000</b>   |                  |          |
| Regnskabsmæssig værdi 31. december 2016.....                           |                   |                   | <b>0</b>         |                  |          |

## NOTER

## Note

## Materielle anlægsaktiver

5

|  | Koncernen                                     |                                 |
|--|---|---------------------------------|
|  | Andre anlæg,<br>driftsmateriel og<br>inventar | Indretning af<br>lejede lokaler |
| Kostpris 1. januar 2016.....                             | 33.684.876                                    | 4.358.836                       |
| Valutakursregulering til ultimokurs.....                 | -15.561                                       | 0                               |
| Tilgang.....   | 1.270.749                                     | 1.640.525                       |
| Afgang.....  | -2.043.528                                    | -2.305.273                      |
| <b>Kostpris 31. december 2016.....</b>                   | <b>32.896.536</b>                             | <b>3.694.088</b>                |
| Af- og nedskrivninger 1. januar 2016.....                | 11.512.263                                    | 2.340.318                       |
| Valutakursregulering til ultimokurs.....                 | -8.976  | 0                               |
| Tilbageførsel af afskrivninger på afhændede aktiver..... | -805.223                                      | -1.383.616                      |
| Årets afskrivninger .....                                | 3.379.403                                     | 268.800                         |
| <b>Af- og nedskrivninger 31. december 2016.....</b>      | <b>14.077.467</b>                             | <b>1.225.502</b>                |
| <b>Regnskabsmæssig værdi 31. december 2016.....</b>      | <b>18.819.069</b>                             | <b>2.468.586</b>                |

Finansielle leasingaktiver på andre anlæg, driftsmateriel og inventar udgør 2.880 tkr.

## Finansielle anlægsaktiver

6

|   | Koncernen                                  |  |
|---|--|--|
|   | Kapitalandele i<br>dattervirksom-<br>heder | Kapitalandele i<br>associerede<br>virksomheder |
| Kostpris 1. januar 2016.....                        | 0  | 1.044.428                                      |
| Afgang.....   | 0  | -1.044.428                                     |
| <b>Kostpris 31. december 2016.....</b>              | <b>0</b>                                   | <b>0</b>                                       |
| <b>Regnskabsmæssig værdi 31. december 2016.....</b> | <b>0</b>                                   | <b>0</b>                                       |

|   | Koncernen             |                  |
|---|-----------------------|------------------|
|   | Andre<br>værdipapirer | Lejededpositum   |
| Kostpris 1. januar 2016.....                        | 10.570                | 3.595.583        |
| Tilgang.....  | 10.000                | 3.003.785        |
| Afgang.....   | -570                  | -2.383.056       |
| <b>Kostpris 31. december 2016.....</b>              | <b>20.000</b>         | <b>4.216.312</b> |
| <b>Regnskabsmæssig værdi 31. december 2016.....</b> | <b>20.000</b>         | <b>4.216.312</b> |



## NOTER

Note

## Finansielle anlægsaktiver (fortsat)

6

|   | Moderselskabet                     |                    |
|---|------------------------------------|--------------------|
|   | Kapitalandele i dattervirksomheder | Andre værdipapirer |
| Kostpris 1. januar 2016.....                        | 3.526.001                          | 1.000.000          |
| Afgang.....   | 0                                  | -1.000.000         |
| <b>Kostpris 31. december 2016.....</b>              | <b>3.526.001</b>                   | <b>0</b>           |
| Opskrivninger 1. januar 2016.....                   | 2.884.257                          | 0                  |
| Valutakursregulering.....                           | -32.675                            | 0                  |
| Årets opskrivninger .....                           | 2.010.829                          | 0                  |
| <b>Opskrivninger 31. december 2016.....</b>         | <b>4.862.411</b>                   | <b>0</b>           |
| <b>Regnskabsmæssig værdi 31. december 2016.....</b> | <b>8.388.412</b>                   | <b>0</b>           |

## Kapitalandele i dattervirksomheder (kr.)

| Navn og hjemsted                   | Egenkapital | Årets resultat | Ejerandel |
|------------------------------------|-------------|----------------|-----------|
| System Transport A/S, Herning..... | 8.388.412   | 2.010.829      | 100 %     |

## Hensættelse til udskudt skat

7

Hensættelse til udskudt skat vedrører forskelle mellem regnskabsmæssige og skattemæssige værdier på periodeafgrænsningsposter, immaterielle og materielle anlægsaktiver, herunder indregnede finansielle leasingkontrakter.

Udskudt skat vedrører:

|   | Koncernen        |                  | Moderselskabet |             |
|---|------------------|------------------|----------------|-------------|
|   | 2016<br>kr.      | 2015<br>kr.      | 2016<br>kr.    | 2015<br>kr. |
| Udskudt skat, 1. januar 2016.....       | 1.347.206        | 44.878           | 0              | 0           |
| Hensat i året.....                      | 0                | 1.302.328        | 0              | 0           |
| Tilbageført i året.....                 | -102.765         | 0                | 0              | 0           |
| <b>Udskudt skat 31. december 2016..</b> | <b>1.244.441</b> | <b>1.347.206</b> | <b>0</b>       | <b>0</b>    |

## Langfristede gældsforpligtelser

8

|                                | Koncernen              |                          |                    |                        |
|--------------------------------|------------------------|--------------------------|--------------------|------------------------|
|                                | 1/1 2016<br>gæld i alt | 31/12 2016<br>gæld i alt | Afdrag<br>næste år | Restgæld<br>efter 5 år |
| Gæld til pengeinstitutter..... | 5.669.657              | 3.963.927                | 973.923            | 1.987.016              |
|                                | <b>5.669.657</b>       | <b>3.963.927</b>         | <b>973.923</b>     | <b>1.987.016</b>       |

**NOTER****Note****Eventualposter mv.**

9

Koncernen har indgået operationelle leje- og leasingaftaler med en gennemsnitlig årlig leasingydelse på 6.169 tkr.

Leje- og leasingkontrakterne har en samlet restforpligtelse på 14.659 tkr.

Koncernen har indgået huslejeaftaler med en gennemsnitlig årlig husleje på 26.150 tkr. og med en samlet huslejeforpligtelse på 79.251 tkr.

Koncernen er part i en enkelt igangværende retssag. Det er ledelsens opfattelse, at udfaldet af denne retssag ikke vil påvirke koncernens økonomiske stilling ud over de tilgodehavender og forpligtelser, der er indregnet i balancen pr. 31. december 2016.

**Hæftelse i sambeskatningen**

Koncernens danske selskaber hæfter solidarisk for skat af koncernens sambeskattede indkomst og for visse eventuelle kildeskatter som udbytteskat og royaltyskat samt for fællesregistrering af moms.

**Pantsætninger og sikkerhedsstillelser**

10

Til sikkerhed for gæld til pengeinstitut 7.117 tkr. er der tinglyst skadesløsbrev nom. 11.500 tkr. med pant i aktiver, hvis bogførte værdi pr. 31. december 2016 udgør 41.768 tkr.

Til sikkerhed for belåning af tilgodehavender har Coface Finans A/S sikkerhed i sikringskonto med et indestående på 2.667 tkr. Pengeinstituttet har sekundær pant i sikringskontoen med stør 2.630 tkr.

Der er stillet bankgaranti på 308 tkr. vedrørende forpligtelser og samhandel pr. 31. december 2016.

**Nærtstående parter**

11

Virksomhedens nærtstående parter omfatter følgende:

**Bestemmende indflydelse**

Direktør John Christian Øholt, Lystruphavevej 20, 8654 Bryrup, der er hovedanpartshaver.

**Øvrige nærtstående parter, som virksomheden har haft transaktioner med**

Virksomhedens nærtstående parter med betydelig indflydelse omfatter dattervirksomheder samt selskabernes bestyrelse, direktion og ledende medarbejdere samt disse personers relaterede familiemedlemmer. Nærtstående parter omfatter endvidere selskaber, hvori førnævnte personkreds har væsentlige interesser.

**Transaktioner med nærtstående parter**

Virksomheden har ikke haft væsentlige transaktioner, der ikke er indgået på markedsmæssige vilkår.

## ANVENDT REGNSKABSPRAKSIS

Årsrapporten for JCØ Holding ApS for 2016 er aflagt i overensstemmelse med den danske årsregnskabslovs bestemmelser for virksomheder i regnskabsklasse C, mellemstor virksomhed.

Årsrapporten er udarbejdet efter samme regnskabspraksis som sidste år, bortset fra følgende ændringer.

### **Ændring i anvendt regnskabspraksis og klassifikation**

Anvendt regnskabspraksis er ændret på følgende områder:

- Foreslået udbytte er præsenteret som en særlig post under egenkapitalen. Foreslået udbytte var tidligere indregnet som en gældsforpligtelse, hvilket ikke længere er muligt efter ændringerne til årsregnskabsloven. Sammenligningstal er tilpasset den ændrede regnskabspraksis, og praksisændringen er indregnet direkte på egenkapitalen primo. Praksisændringen påvirker alene egenkapitalen, der pr. 1. januar 2016 er forøget med 101 tkr. og pr. 31. december 2016 er forøget med 103 tkr.

### **Koncernregnskab**

Koncernregnskabet omfatter modervirksomheden JCØ Holding ApS samt tilknyttede virksomheder, hvori JCØ Holding ApS direkte eller indirekte besidder mere end 50 % af stemmerettighederne eller på anden måde har bestemmende indflydelse.

Koncernregnskabet er udarbejdet som et sammendrag af modervirksomhedens og tilknyttede virksomheders årsregnskaber ved sammenlægning af ensartede regnskabsposter. Ved konsolideringen foretages fuld eliminering af koncerninterne indtægter og omkostninger, aktiebesiddelser, interne mellemværender og udbytter samt realiserede og urealiserede fortjenester og tab ved transaktioner mellem de konsoliderede virksomheder.

Nyerhvervede eller nystiftede virksomheder indregnes i koncernregnskabet fra anskaffelsestidspunktet. Solgte eller afviklede virksomheder indregnes i den konsoliderede resultatopgørelse frem til afståelsestidspunktet. Sammenligningstal korrigeres ikke for nyhvervede, solgte eller afviklede virksomheder.

Kapitalandele i tilknyttede virksomheder udlignes med den forholdsmæssige andel af de tilknyttede virksomhedernes dagsværdi af nettoaktiver og forpligtelser på anskaffelsestidspunktet.

## RESULTATOPGØRELSEN

### **Nettoomsætning**

Nettoomsætningen ved transport og spedition mv. indregnes i resultatopgørelsen, såfremt levering og risikoovergang til køber har fundet sted inden regnskabsårets udgang. Nettoomsætningen indregnes eksklusiv moms, afgifter og med fradrag af rabatter i forbindelse med salget.

### **Direkte omkostninger**

Direkte omkostninger omfatter omkostninger, der afholdes for at opnå årets nettoomsætning.

### **Andre eksterne omkostninger**

Andre eksterne omkostninger omfatter omkostninger til salg, administration, lokaler mv.

### **Personaleomkostninger**

Personaleomkostninger omfatter løn og gager, inklusive feriepenge og pensioner samt andre omkostninger til social sikring mv. til koncernens og selskabets medarbejdere. I personaleomkostninger er fratrukket modtagne godtgørelser fra offentlige myndigheder.

### **Indtægter af kapitalandele i tilknyttede virksomheder**

I moderselskabets resultatopgørelse indregnes den forholdsmæssige andel af de enkelte tilknyttede virksomheders resultat efter fuld eliminering af intern avance/tab og fradrag af afskrivning på goodwill.

## ANVENDT REGNSKABSPRAKSIS

### Finansielle indtægter og omkostninger

Finansielle indtægter og omkostninger indeholder renteindtægter og -omkostninger, finansielle omkostninger ved finansiel leasing, realiserede og urealiserede kursgevinster og -tab vedrørende værdipapirer, gæld og transaktioner i fremmed valuta, amortisering af finansielle aktiver og forpligtelser samt tillæg og godtgørelse under acontoskatteordningen mv. Finansielle indtægter og omkostninger indregnes med de beløb, der vedrører regnskabsåret.

### Skat

Årets skat, som består af årets aktuelle skat og forskydning i udskudt skat, indregnes i resultatopgørelsen med den del, der kan henføres til årets resultat, og direkte på egenkapitalen med den del, der kan henføres til posteringer direkte på egenkapitalen.

JCØ Holding ApS har valgt international sambeskatning. Den aktuelle selskabsskat fordeles mellem de sambeskattede selskaber i forhold til disses skattepligtige indkomst, og med fuld fordeling med refusion vedrørende skattemæssige underskud. De sambeskattede selskaber indgår i acontoskatteordningen.

## BALANCEN

### Immaterielle anlægsaktiver

Erhvervet goodwill måles til kostpris med fradrag af akkumulerede afskrivninger. Goodwill afskrives lineært over den økonomiske brugstid, der er vurderet til 5 år.

### Materielle anlægsaktiver

Andre anlæg, driftsmateriel og inventar samt indretning af lejede lokaler måles til kostpris med fradrag af akkumulerede af- og nedskrivninger.

Afskrivningsgrundlaget er kostpris med fradrag af den skønnede restværdi efter afsluttet brugstid.

Kostprisen omfatter anskaffelsesprisen samt omkostninger direkte tilknyttet anskaffelsen indtil det tidspunkt, hvor aktivet er klar til at blive taget i brug. For egenfremstillede aktiver omfatter kostprisen omkostninger til materialer, komponenter, underleverandører, direkte lønforbrug samt indirekte produktionsomkostninger.

Der foretages lineære afskrivninger baseret på følgende vurdering af aktivernes forventede brugstider og restværdi:

|  | Brugstid | Restværdi  |
|--|----------|------------|
| Andre anlæg, driftsmateriel og inventar..... | 2-10 år  | Individuel |
| Indretning af lejede lokaler.....            | 5-15 år  | 0%         |

Fortjeneste eller tab ved salg af materielle anlægsaktiver opgøres som forskellen mellem salgspris med fradrag af salgsomkostninger og den regnskabsmæssige værdi på salgstidspunktet. Fortjeneste eller tab indregnes i resultatopgørelsen under andre driftsindtægter eller andre driftsomkostninger.

### Finansielle anlægsaktiver

Kapitalandele i tilknyttede virksomheder måles i moderselskabets balance efter den indre værdis metode.

Kapitalandele i tilknyttede virksomheder måles i balancen til den forholdsmæssige andel af virksomhedernes regnskabsmæssige indre værdi opgjort efter moderselskabets regnskabspraksis med fradrag eller tillæg af urealiserede koncerninterne avancer og tab og med tillæg eller fradrag af resterende værdi af positiv eller negativ goodwill.

Nettoopskrivning af kapitalandele i tilknyttede virksomheder overføres under egenkapitalen til reserve for nettoopskrivning efter den indre værdis metode i det omfang, den regnskabsmæssige værdi overstiger anskaffelsværdien.

## ANVENDT REGNSKABSPRAKSIS

Tilknyttede virksomheder med negativ regnskabsmæssig indre værdi måles til 0 kr. og et eventuelt tilgodehavende hos disse virksomheder nedskrives i det omfang det vurderes som uerholdeligt. Såfremt den regnskabsmæssige negative indre værdi overstiger tilgodehavender, indregnes det resterende beløb under hensatte forpligtelser i det omfang, selskabet har en retlig eller faktisk forpligtelse til at dække tilknyttede virksomheders underbalance.

Finansielle anlægsaktiver omfatter desuden børsnoterede aktier, der ikke forventes afhændet. Disse aktier måles til dagsværdi (børskurs) på balancedagen.

### Værdiforringelse af anlægsaktiver

Den regnskabsmæssige værdi af immaterielle og materielle anlægsaktiver samt finansielle anlægsaktiver, der ikke måles til dagsværdi, vurderes årligt for indikationer på værdiforringelse ud over det, som udtrykkes ved afskrivning.

Foreligger der indikationer på værdiforringelse, foretages nedskrivningstest af hvert enkelt aktiv henholdsvis gruppe af aktiver. Der foretages nedskrivning til genindvindingsværdien, hvis denne er lavere end den regnskabsmæssige værdi.

Genindvindingsværdi er den højeste værdi af nettosalgspris og kapitalværdi. Kapitalværdien opgøres som nutidsværdien af de forventede nettopengestrømme fra anvendelsen af aktivet eller aktivgruppen og forventede nettopengestrømme ved salg af aktivet eller aktivgruppen efter endt brugstid.

### Varebeholdninger

Lager af reservedele måles til kostpris eller nettorealiseringspris, hvor denne er lavere.

### Tilgodehavender

Tilgodehavender måles til amortiseret kostpris, hvilket sædvanligvis svarer til nominel værdi. Værdien reduceres med nedskrivning til imødegåelse af forventede tab.

### Periodeafgrænsningsposter, aktiver

Periodeafgrænsningsposter, indregnet under aktiver, omfatter afholdte omkostninger vedrørende efterfølgende regnskabsår.

### Skyldig skat og udskudt skat

Aktuelle skatteforpligtelser og tilgodehavende aktuel skat indregnes i balancen som beregnet skat af årets skattepligtige indkomst reguleret for skat af tidligere års skattepligtige indkomster samt for betalte acontoskatte.

Selskabet er sambeskattet med koncernforbundne danske selskaber. Den aktuelle selskabsskat fordeles mellem de sambeskattede selskaber i forhold til disses skattepligtige indkomster og med fuld fordeling med refusion vedrørende skattemæssige underskud. De sambeskattede selskaber indgår i acontoskatteordningen. Skyldig og tilgodehavende sambeskatningsbidrag indregnes i balancen under henholdsvis omsætningsaktiver og gæld.

Udskudt skat måles af midlertidige forskelle mellem regnskabsmæssig og skattemæssig værdi af aktiver og forpligtelser.

Udskudte skatteaktiver, herunder skatteværdien af fremførselsberettiget skattemæssigt underskud, måles til den værdi, hvortil aktivet forventes at kunne realiseres, enten ved udligning i skat af fremtidig indtjening, eller ved modregning i udskudte skatteforpligtelser inden for samme juridiske skatteenhed.

Udskudt skat måles på grundlag af de skatteregler og skattesatser, der med balancedagens lovgivning vil være gældende, når den udskudte skat forventes udløst som aktuel skat. Ændring i udskudt skat som følge af ændringer i skattesatser indregnes i resultatopgørelsen bortset fra poster, der føres direkte på egenkapitalen.

## ANVENDT REGNSKABSPRAKSIS

### Gældsforpligtelser

Finansielle forpligtelser indregnes ved låneoptagelse til det modtagne provenu med fradrag af afholdte låneomkostninger. I efterfølgende perioder måles de finansielle forpligtelser til amortiseret kostpris svarende til den kapitaliserede værdi ved anvendelse af den effektive rente, således at forskellen mellem provenuet og den nominelle værdi indregnes i resultatopgørelsen over låneperioden.

Gæld i øvrigt er målt til amortiseret kostpris svarende til nominal værdi.

### Periodeafgrænsningsposter, passiver

Periodeafgrænsningsposter, indregnet under passiver, omfatter modtagne betalinger vedrørende indtægter i de efterfølgende år.

### Omregning af fremmed valuta

Transaktioner i fremmed valuta omregnes til transaktionsdagens kurs. Valutakursdifferencer, der opstår mellem transaktionsdagens kurs og kursen på betalingsdagen, indregnes i resultatopgørelsen som en finansiel post.

Hvis valutapositionen anses for sikring af fremtidige pengestrømme, indregnes urealiserede værdireguleringer direkte på egenkapitalen.

Tilgodehavender, gæld og andre monetære poster i fremmed valuta, som ikke er afregnet på balancedagen, omregnes til balancedagens valutakurs. Forskellen mellem balancedagens kurs og kursen på tidspunktet for tilgodehavendets eller gældens opståen indregnes i resultatopgørelsen under finansielle indtægter og omkostninger.

Anlægsaktiver, der er købt i fremmed valuta, omregnes til kursen på transaktionsdagen.

## PENGESTRØMSOPGØRELSE

Pengestrømsopgørelsen viser pengestrømmene for året fordelt på driftsaktivitet, investeringsaktivitet og finansieringsaktivitet for året, årets forskydning i likvider samt likvider ved årets begyndelse og slutning.

### Pengestrømme fra driftsaktivitet:

Pengestrømme fra driftsaktivitet opgøres som årets resultat reguleret for ikke-kontante driftsposter, ændring i driftskapital samt betalt selskabsskat.

### Pengestrømme fra investeringsaktivitet:

Pengestrømme fra investeringsaktivitet omfatter betaling i forbindelse med køb og salg af immaterielle, materielle og finansielle anlægsaktiver.

### Pengestrømme fra finansieringsaktivitet:

Pengestrømme fra finansieringsaktivitet omfatter ændringer i størrelse eller sammensætning af anpartskapital og omkostninger forbundet hermed samt optagelse af lån samt afdrag på rentebærende gæld og betaling af udbytte til selskabsdeltagere.

### Likvider:

Likvider omfatter kassekredit og likvide beholdninger.