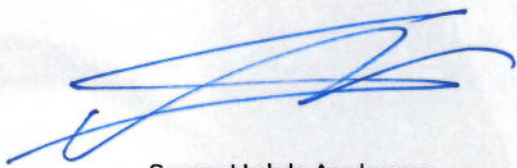


# INTERDAN

ÅRSRAPPORT • 2016

**Godkendt på generalforsamlingen  
18. maj 2017**



Søren Holck-Andersen  
Dirigent



# INTERDAN

Årsrapport  
2016







„Nøglen til fremtidig succes ligger ikke kun i at følge den teknologiske udvikling. Det handler også om indsigt i forbrugeradfærd. Krav om mere teknologidrevne løsninger og en høj grad af fleksibilitet i den måde, man har bil på, er to af de vigtigste fokusområder“

Ledelsesberetningen



## **SELSKAB**

Interdan Holding A/S  
Strandvejen 60  
2900 Hellerup

## **BESTYRELSE**

Anders Karl Bruun, formand  
Bo Gjetting, næstformand  
Lars Bo Ive  
Birger Niels Bøgeblad  
Maria Louise Bruun  
Jan Christian Davidsen

## **DIREKTION**

Peter Bugge Johansen, adm. direktør  
Maria Louise Bruun, direktør

## **REVISION**

Deloitte  
Statsautoriseret Revisionspartnerselskab  
CVR-nr. 33 96 35 56

## **AKTIONÆRFORHOLD**

Selskabet har registreret følgende aktionærer med mere end 5% af aktiekapitalens stemmerettigheder eller pålydende værdi.

Direktør K.W. Bruun & Hustrus Familiefond, c/o Interdan Holding A/S,  
Strandvejen 60, 2900 Hellerup

Ragnhild Bruuns Fond, c/o Interdan Holding A/S,  
Strandvejen 60, 2900 Hellerup



# INDHOLD

---

## LEDELSESBERETNING KONCERN

6 Koncernens hovedtal

7 Koncernoversigt

9 Ledelsesberetning

14 Regnskabsberetning

## FORRETNINGSOMRÅDER

Beretning datterselskaber

16 K.W. Bruun Import A/S

17 K.W. Bruun Autoimport AB

18 K.W. Bruun Baltic OÜ

19 K.W. Bruun Logistik A/S,  
konsolideret

20 Citroën Danmark A/S

21 MMC Danmark A/S

22 Interdan Invest A/S

## ÅRSREGNSKAB

25 Påtegninger

26 Den uafhængige revisors  
revisionspåtegning

30 Anvendt regnskabspraksis

36 Resultatopgørelse 2016

38 Balance pr. 31.12.2016

40 Egenkapitalopgørelse 2016

41 Pengestrømsopgørelse 2016

42 Noter

## GENERELLE OPLYSNINGER

53 Bestyrelsesmedlemmers  
væsentlige eksterne  
ledelseshverv

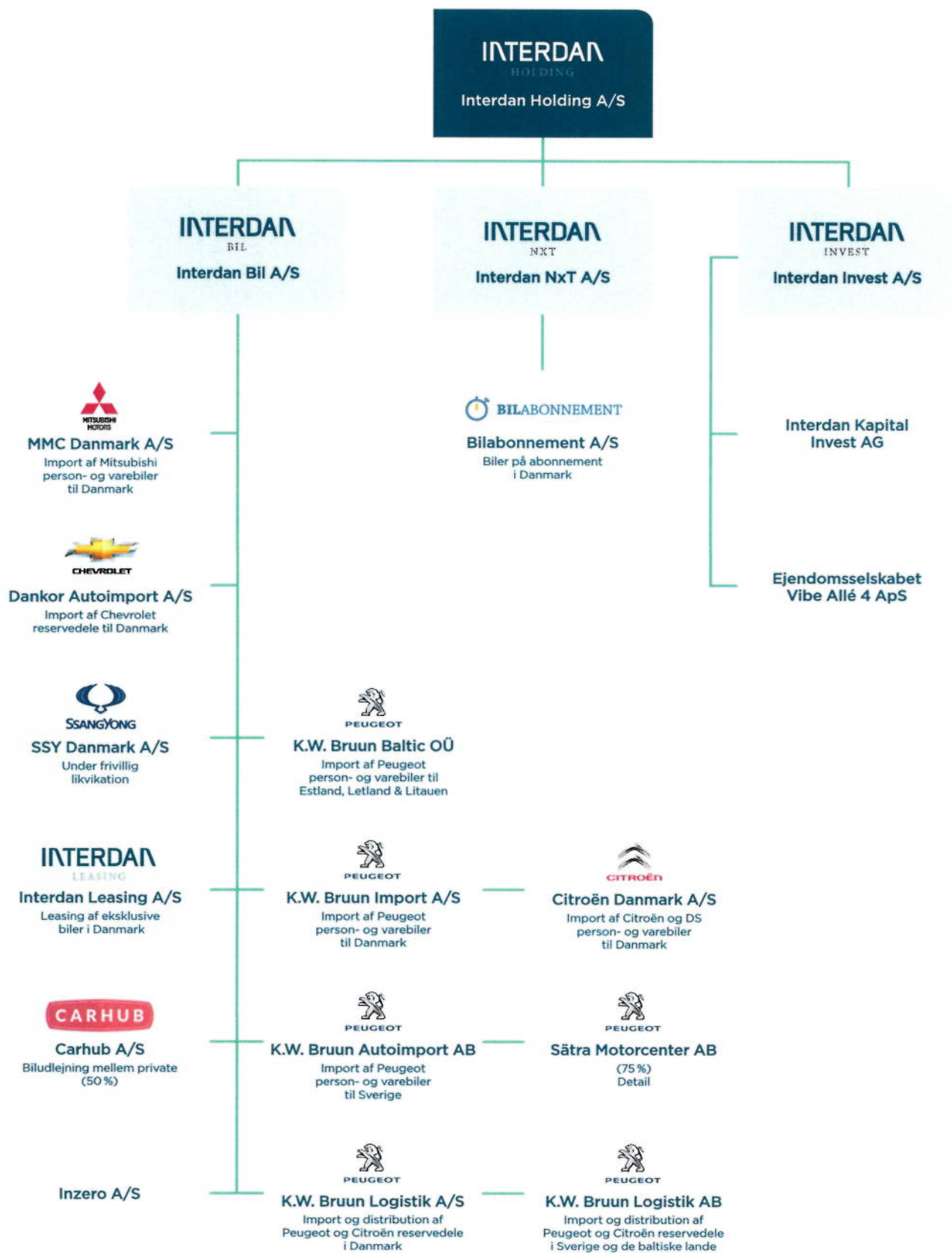
Forretningsgrundlaget for Interdan Holding A/S baserer sig på følgende aktivitetsområder inden for bilbranchen: Import af bilmærkerne Peugeot (Danmark, Sverige, Estland, Letland og Litauen), Citroën, DS og Mitsubishi (Danmark) samt tilbehør og reservedele, leasing af eksklusive biler gennem Interdan Leasing A/S, biler på abonnement gennem Bilabonnement A/S samt investeringsaktivitet gennem Interdan Invest A/S.

# KONCERNENS HOVEDTAL

| Mio. kr.   | 2012   | 2013   | 2014   | 2015   | 2016   |
|--|--------|--------|--------|--------|--------|
| <b>Resultatopgørelse</b>                             |        |        |        |        |        |
| Nettoomsætning                                       | 4.845  | 4.124  | 4.545  | 4.869  | 6.076  |
| Bruttoresultat                                       | 499    | 564    | 589    | 624    | 742    |
| Driftsresultat                                       | 96     | 54     | 145    | 217    | 277    |
| Resultat af finansielle poster                       | (19)   | (25)   | (18)   | (62)   | (5)    |
| Resultat før skat                                    | 78     | 29     | 127    | 153    | 272    |
| Årets resultat                                       | 61     | 24     | 86     | 115    | 209    |
| <b>Balance</b>                                       |        |        |        |        |        |
| Samlede aktiver                                      | 2.113  | 1.638  | 1.661  | 1.749  | 2.366  |
| Egenkapital (eksk. minoritetsinteresser)             | 472    | 481    | 520    | 672    | 858    |
| Netto rentebærende gæld                              | 676    | 57     | 66     | 37     | 46     |
| Gns. investeret kapital inklusive goodwill           | 513    | 498    | 398    | 384    | 537    |
| Nettoomsætning/Investeret kapital inklusive goodwill | 9,4    | 8,3    | 11,4   | 12,7   | 11,3   |
| <b>Pengestrømsopgørelse</b>                          |        |        |        |        |        |
| Driftsaktivitet                                      | 230    | 674    | 257    | 29     | 87     |
| Investeringsaktivitet                                | (13)   | (33)   | (42)   | (29)   | (79)   |
| Finansieringsaktivitet                               | (5)    | (8)    | (54)   | 30     | 8      |
| <b>Nøgletal</b>                                      |        |        |        |        |        |
| Bruttomargin (%)                                     | 10,3%  | 13,7%  | 13,0%  | 12,8%  | 12,2%  |
| Nettomargin (%)                                      | 1,3%   | 0,6%   | 1,9%   | 2,4%   | 3,4%   |
| Afkast af investeret kapital (%)                     | 22,0%  | 10,9%  | 36,4%  | 56,0%  | 55,0%  |
| Egenkapitalens forrentning (%)                       | 13,7%  | 5,0%   | 17,2%  | 19,3%  | 27,3%  |
| Soliditetsgrad (%)                                   | 22,3%  | 29,4%  | 31,3%  | 38,4%  | 36,3%  |
| Finansiell gearing                                   | 1,7    | 0,8    | 0,1    | 0,1    | 0,1    |
| <b>Andet</b>   |        |        |        |        |        |
| Antal medarbejdere i Koncernen                       | 287    | 336    | 358    | 304    | 324    |
| Antal indregistrerede biler i alt                    | 40.076 | 33.453 | 38.073 | 42.687 | 45.170 |



# KONCERNOVERSIGT



---

„I Interdan Koncernen har vi altid fokus på at skabe de bedste forudsætninger for en forandringsparat virksomhedskultur“

Ledelsesberetningen



Peugeot-forhandler Bo Kjeldsmark Automobiler, Rødovre.



## Interdan Holding A/S

### Hovedaktivitet

Interdan Holding A/S' hovedaktivitet er import og salg af biler og reservedele, samt distribution af reservedele til Danmark, Sverige og de baltiske lande gennem en række datterselskaber. Foruden disse bilorienterede aktiviteter beskæftiger Koncernen sig med yderligere to fokusområder: Investering i værdipapirer og ejendomme gennem datterselskabet Interdan Invest A/S, samt udvikling af digitale strategier bl.a. relateret til mobilitet gennem Interdan NxT A/S.

### Fremtidens Interdan

Bilbranchen er en del af en verden i hastig forandring. Vi er under kraftig påvirkning af, hvordan den teknologiske udvikling influerer på salget af biler og reservedele. Det gælder f.eks. udviklingen af nye drivmidler, afviklingen af gamle, udviklingen af nye biltyper, og i det hele taget en langt større gennemsnitlighed og en øget konkurrence gennem internettet.

Det er en del af Koncernens strategi at være gearret til at møde de udfordringer, der venter forude med fokus på, hvordan de påvirker vores forretningsmodel. Koncernens strategi i bilaktiviteten baseres derfor på tre ben med udgangspunkt i kerneforretningen, komplementære services og digitalisering.

Nøglen til fremtidig succes ligger ikke kun i at følge den teknologiske udvikling. Det handler også om indsigt i forbrugeradfærd. Krav om mere teknologidrevne løsninger og en høj grad af fleksibilitet i den måde, man har bil på, er to af de vigtigste fokusområder. En stadigt større andel af fremtidens forbrugere behøver ikke at eje en bil, men foretrækker at have adgang til bilen, kun når de skal bruge den.

Fremtidens ændrede transportbehov åbner nye muligheder for Interdan Koncernen, og vi har allerede søsat koncepter, som imødekommer fremtidens forbrugeradfærd.

Koncernen vil løbende tage stilling til, om fremtidige investeringer skal foretages i Interdan Bil, Interdan NxT eller Interdan Invest ud fra en vurdering af, hvor mulighederne er mest gunstige for Koncernens indtjening, og samtidigt med det formål at sprede risikoen. Vi forventer en stigning af aktiviteter i Invest og et øget fokus på direkte og indirekte investeringer i f.eks. ejendomme, infrastruktur og private equity.

### Udvikling i aktiviteter og økonomiske forhold

Året har været præget af overtagelsen af importen af Citroën og DS i Danmark, som blev endeligt effektueret den 1. september 2016. I forbindelse med integrationen af de for Interdan to nye PSA-brands er der foretaget en større ombygning af domicilet for Interdan Bil. Det var vigtigt at påbegynde den organisatoriske integration allerede fra første dag. Allerede i november 2016 kunne samtlige medarbejdere således flytte under samme tag.

Overtagelsen skete som et led i strategien om at styrke kerneforretningen og udnytte synergier på fællesfunktioner. Status efter de første fire måneder med Citroën er, at vi er kommet godt fra start.

I Danmark og Sverige betyder nye finansieringsmodeller, herunder privatleasing, at det er blevet billigere og samtidigt mere økonomisk forudsigteligt for forbrugeren at have en bil. Fremadrettet har vi en målsætning om at styrke leasingaktiviteterne, som vi forventer bliver afgørende for fremtidens bilsalg. Succesen i Interdan Leasing med flexleasing af premiumbiler fortsatte i 2016 med 400 leasingkontrakter ved udgangen af året. Målet er, at vi skal være blandt de største i markedet.

I 2016 lancerede vi med stor succes Bilabonnement. Bilabonnement er et visionært digitalt koncept baseret på en platform, hvor forbrugeren gennem internettet kan leje en bil uden udbetaling for en periode på minimum 3 måneder. Dette giver forbrugerne stor fleksibilitet i forhold til mobilitet.

En væsentlig årsag til det gode resultat i 2016 er fortsat stigende markeder, og at vi er lykkedes med alle vores aktiviteter. Peugeot 208 blev Koncernens mest solgte bil og årets mest solgte bil i Danmark. Året blev også påvirket af en politisk beslutning om at nedsætte registreringsafgiften, som gav en besparelse på ca. 10.000 kr. på en mellemklassebil. Det har været medvirkende til at fastholde glidningen mod de lidt større biler.

Med udgangspunkt i de planer, Koncernen har lagt for året, er aktiviteterne lykkedes på alle markeder og for alle mærker. Markederne er steget med 8% i Danmark, 9% i Sverige og 14% i Baltikum. Markederne i Danmark og Sverige peaker fortsat, og vi vurderer, at det skyldes bedre konjunkturer samt attraktive finansieringsmodeller.

### Markedet i Danmark

Markedet i Danmark har været stigende i en årrække og er fortsat præget af en glidning mod større biler. Andelen af solgte mikrobiler er fortsat faldende, hvilket har en positiv betydning for salget af minibiler.

Andelen af mikrobiler (B1-segmentet) tegner sig nu for 17% af det samlede bilsalg i Danmark mod 21% i 2015. Mellemlassebilerne (B2-segmentet) herunder "crossover", udgør 28% af salget i Danmark. Et mindre segment i vækst er SUV-biler, hvor Interdan Koncernen primært er repræsenteret ved Mitsubishi. Det danske totalmarked for både person- og varebiler nåede et rekordhøjt niveau med et samlet salg på 259.543 biler. Interdan Koncernen har i 2016 i Danmark solgt 31.566 biler mod 27.779 biler i 2015.



## Markedet i Sverige

Totalmarkedet i Sverige for person- og varebiler holder stadig et højt niveau på 423.987 solgte biler. En stor del af markedet ligger fortsat på store biler og SUV, hvor Interdan Koncernen har meget få modeller. De segmenter, hvor Interdan Koncernen har stærke produkter, udgør kun 44% af totalmarkedet i Sverige. På det svenske marked ses fortsat en intensiveret konkurrence og dermed pres på indtjeningen. Interdan Koncernen har i 2016 i Sverige solgt 14.776 biler mod 12.403 biler i 2015.

## Markedet i de baltiske lande

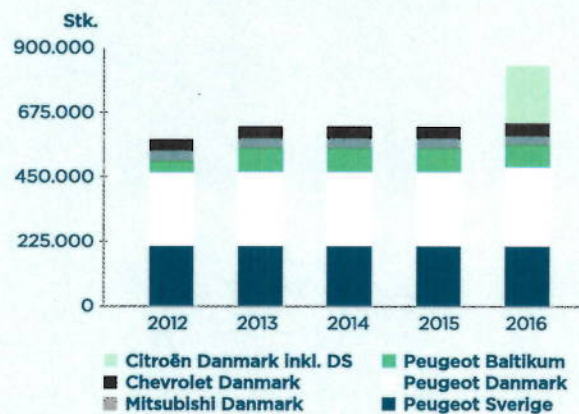
Totalmarkedet i Estland, Letland og Litauen for person- og varebiler var stigende til et salg på 69.310 i 2016. Interdan Koncernen har i 2016 i Baltikum solgt 3.233 biler mod 2.484 biler i 2015.

## Markedet for reservedele

På markedet for reservedele har vi i år set en positiv udvikling med en fortsat svag stigning i både Danmark og Sverige. Det skyldes flere forhold: Dels en ændret konkurrencesituation fra uautoriserede kæder, at vi har set en glidning i salget af de små til de lidt større biler, og dels at krisen ikke længere influerer i samme grad som tidligere på valg af bil.



## SAMLET VOGNPARK



Herudover har det været et særligt fokusområde for Interdan Bil at opnå en større loyalitet hos forhandlere og forbrugere gennem attraktive kampagner og forbedring af kvalitet og kundetilfredshed.

Basis er stadig en samlet vognpark for Interdan Koncernens mærker i alle landene på godt 835.000.

Årets resultat på 209 mio. kr. anses som meget tilfredsstillende og over det forventede.

## Forventet udvikling

Det er Interdan Koncernens forventning, at vi kommer til at se uændrede markeder i 2017. Forventningen er samtidig, at glidningen mod de lidt større mellemklassebiler vil fortsætte i 2017.

I 2017 vil Koncernen arbejde videre med udviklingen af Interdan Koncernen med udgangspunkt i den vedtagne strategi på områder inden for kerneforretningen, komplementære services, digitale strategier og investeringer i værdipapirer, ejendomme og alternativer.

I Interdan Koncernen har vi altid fokus på at skabe de bedste forudsætninger for en forandringsparat virksomhedskultur, og det har i en årrække været et væsentligt indsatsområde. I 2017 kommer vi også til at fokusere på kerneværdierne i CARE, som er Koncernens leveregler. I CARE lægger vi vægt på de værdier, der kendetegner os som en familiefondsejet virksomhed og på den gensidige respekt, der skal være mellem medarbejder og virksomhed. Det er vores ambition at dyrke en kultur, hvor det er sjovt at gå på arbejde, og hvor der samtidigt stilles krav til den enkelte. Kerneværdierne i CARE er Commitment, Ambition, Responsibility og Excitement.

For 2017 forventes et samlet resultat på et niveau, som er lidt lavere end 2016.



## Redegørelse for samfundsansvar

Interdan Koncernens arbejde med samfundsansvar koncentrerer sig primært om medarbejderne, og der er udarbejdet politikker vedrørende medarbejderforhold.

Koncernen følger alle krav og retningslinjer for arbejdsmiljøforhold og ser arbejdsmiljø som en integreret del af virksomhedens kultur. Vi arbejder konstant med at forbedre forholdene for medarbejderne og udvikler løbende tilbud om forskellige sikringsordninger. Koncernens HR-funktion beskæftiger sig med udvikling inden for personaleområdet i hele Interdan Koncernen. Arbejdet med implementering af CARE, som i høj grad er rettet mod medarbejderne, fortsættes i 2017.

Koncernen vil fortsætte arbejdet med CSR og herunder skabe et grundlag for opsamling og ensretning af ikke-finansielle data således, at der på sigt opnås tilstrækkeligt analysemateriale til at vurdere effekten af arbejdet med samfundsansvar. Koncernen har blandt andet vedtaget at øge antallet af elever og praktikanter.

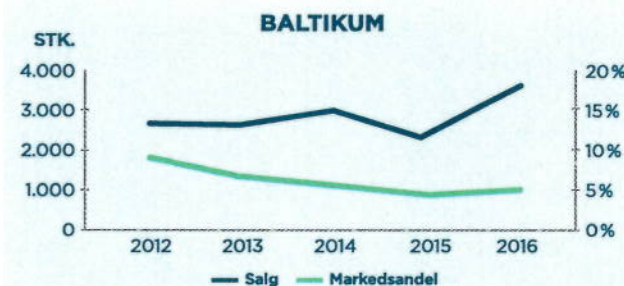
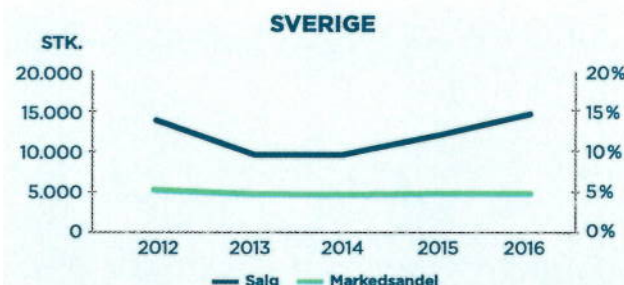
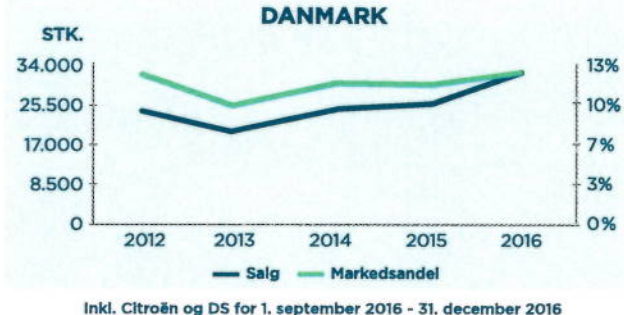
På øvrige områder har Interdan Koncernen ikke udarbejdet politikker for samfundsansvar, herunder politikker for at respektere menneskerettigheder eller for at reducere klimapåvirkningen ved virksomhedens aktiviteter.

Moderselskabet har p.t. et kvindeligt bestyrelsesmedlem, som er valgt ind i bestyrelsen i 2014. Det tilstræbes at nå målet om yderligere et kvindeligt bestyrelsesmedlem inden for fire år fra bestyrelsens vedtagelse af måltallet. Selskabet har på nuværende tidspunkt ikke fundet den rigtige kandidat af det underrepræsenterede køn, og derfor er målet endnu ikke nået.

Ifølge Koncernens vedtagne politikker tilstræbes der en ligelig fordeling af kvinder og mænd i ledergrupperne. For at opnå en ligelig fordeling skal stillinger, som traditionelt tiltrækker det ene køn, forsøges udformet, så stillingerne fremstår som attraktive for det underrepræsenterede køn. Endvidere skal der, hvis to kandidater ved ansættelser fremstår lige på alle områder, da vælges den, hvis køn er underrepræsenteret i funktionen.

I 2016 har Koncernen endvidere prioriteret ansættelsen af højtuddannede kvinder for på sigt at kunne rekruttere internt til øvrige ledelsesniveauer.

Koncernen har positive forventninger til at øge andelen af det underrepræsenterede køn på øvrige ledelsesniveauer, men det er endnu for tidligt at vurdere resultatet af det foreløbige arbejde.



## Miljømæssige forhold

Interdan Koncernen arbejder med at introducere miljøvenlige biler og reservedele inden for de rammer, som produkterne fra vores leverandører tillader det.

Yderligere tilstræbes en reduktion af el- og varmekonsumet gennem ekspertgennemgang af lokaliteterne og et kontinuerligt fokus på affaldshåndteringen. Som led i dette er der udarbejdet et energieftersyn. Dette eftersyn medførte en række konkrete tiltag, som er gennemført i både Glostrup og i Hedehusene, herunder optimering af ventilationssystem og udskiftning til LED-belysning.

## Begivenheder efter balancedagen

Der er fra balancedagen og frem til i dag ikke indtrådt forhold, som forrykker vurderingen af årsrapporten.

# LEDELSESBERETNING

## Hoved- og nøgletal

Hoved og nøgletal er defineret og beregnet i overensstemmelse med Den Danske Finansanalytikerforenings „Anbefalinger & Nøgletal 2015“.

EBITA (Earnings Before Interest, Tax, and Amortisation) er defineret som resultat af primær drift tillagt årets af- og nedskrivninger på immaterielle anlægsaktiver inkl. goodwill.

Investeret kapital inkl. goodwill er defineret som nettoarbejds-kapital tillagt den regnskabsmæssige værdi af materielle og immaterielle anlægsaktiver samt akkumulerede afskrivninger på immaterielle anlægsaktiver inkl. goodwill og fratrukket andre hensatte forpligtelser og langfristede driftsmæssige

forpligtelser. Akkumulerede nedskrivninger af goodwill er ikke tillagt.

Nettoarbejds-kapital er defineret som varebeholdninger, tilgodehavender og øvrige driftsmæssige omsætningsaktiver fratrukket leverandørgæld og andre kortfristede driftsmæssige forpligtelser. Tilgodehavende og skyldig selskabsskat samt likvide beholdninger indgår ikke i nettoarbejds-kapitalen.

Nettorentebærende gæld er defineret som rentebærende forpligtelser, herunder skyldig selskabsskat, fratrukket rentebærende aktiver, herunder likvide beholdninger og tilgodehavende selskabsskat.

| Nøgletal  | Beregningsformel  | Nøgletal udtrykker   |
|---|---|--|
| Bruttomargin (%)                                  | $= \frac{\text{Bruttoresultat} \times 100}{\text{Nettoomsætning}}$  | Virksomhedens driftsmæssige gearing  |
| Nettomargin (%)                                   | $= \frac{\text{Årets resultat} \times 100}{\text{Nettoomsætning}}$  | Virksomhedens driftsmæssige rentabilitet   |
| Afkast af investeret kapital inkl. goodwill (%)   | $= \frac{\text{EBITA} \times 100}{\text{Gns. investeret kapital inkl. goodwill}}$                                   | Det afkast, som virksomheden genererer af investorernes midler                     |
| Nettoomsætning/ Investeret kapital inkl. goodwill | $= \frac{\text{Nettoomsætning}}{\text{Gns. investeret kapital inkl. goodwill}}$                                     | Omsætnings-hastigheden af virksomhedens investerede kapital                        |
| Finansiell gearing                                | $= \frac{\text{Nettorentebærende gæld}}{\text{Egenkapital tillagt minoritetsinteresser}}$                           | Virksomhedens finansielle gearing  |
| Egenkapitalens forrentning (%)                    | $= \frac{\text{Årets resultat ekskl. minoritetsinteresser} \times 100}{\text{Gns. egenkapital ekskl. minoriteter}}$ | Virksomhedens forrentning af den kapital, som ejerne har investeret i virksomheden |
| Soliditetsgrad (%)                                | $= \frac{\text{Egenkapital ekskl. minoriteter} \times 100}{\text{Samlede aktiver}}$                                 | Virksomhedens finansielle styrke   |



Tredje og fjerde generation i Interdan.  
Bestyrelsesformand Anders Bruun og bestyrelsesmedlem Maria Bruun.



„Det er vores ambition at dyrke en kultur, hvor det er sjovt at gå på arbejde, og hvor der samtidigt stilles krav til den enkelte“

Ledelsesberetningen



## Omsætning

Koncernen har i 2016 realiseret en nettoomsætning på 6.076 mio. kr. mod 4.869 mio. kr. i 2015, hvilket svarer til en stigning på 25%. Totalmarkederne for salg af biler på Interdan Koncernens hjemmemarkeder er samlet set steget med 9%.

I Danmark er markedsandelen for Peugeot på niveau med foregående år, mens markedsandelen for Mitsubishi er faldet. Med overtagelsen af Citroën mærket i Danmark ligger Interdan Koncernens mærker på en samlet markedsandel på 16,1% i Danmark.

I Sverige har en betydelig stigning i afsætningen af biler medført en stigning i den samlede markedsandel.

## Bruttoresultat

Bruttoresultat er steget og udgjorde 742 mio. kr. i 2016 mod 624 mio. kr. i foregående år, hvilket er et mindre fald fra 12,8% til 12,2% af omsætningen. Faldet kan primært henføres til øget priskonkurrence på Interdan Koncernens hjemmemarkeder.

## Resultat af primær drift

De samlede omkostninger er steget fra 406 mio. kr. i 2015 til 467 mio. kr. i 2016, men er i forhold til omsætningen for året faldet fra 8,3% i 2015 til 7,7% i 2016. Stigningen kan henføres til driftsomkostninger samt integrationsomkostninger relateret til overtagelsen af Citroën Danmark med virkning fra 1. september 2016. Driftsudviklingen er nærmere omtalt i beretningerne for de enkelte datterselskaber, hvortil der henvises.

## Resultat før skat

Koncernens finansielle poster udviser et fald fra en nettoudgift på 62 mio. kr. i 2015 til en nettoudgift på 5 mio. kr. i 2016. Faldet kan i al væsentlighed henføres til, at Koncernen i 2015 har indfriet en renteswap, som har medført et tab indregnet i resultatopgørelsen med 43 mio. kr. Den tilsvarende effekt er i 2016 et tab på 12 mio. kr.

## Resultat efter skat

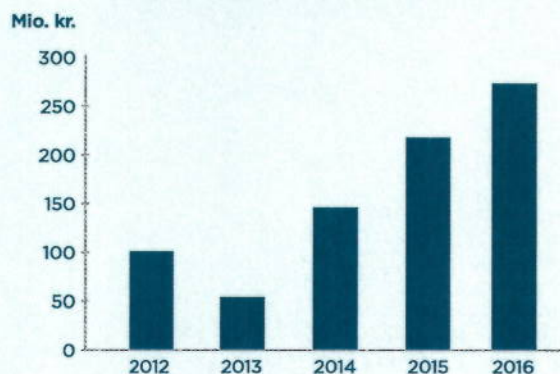
Årets samlede resultat blev et overskud på 209 mio. kr. mod et overskud på 115 mio. kr. i foregående år.

Koncernens samlede skatteudgift for året svarer til en effektiv skatteprocent på 23,2% mod 24,6% i 2015.

## Anlægsaktiver

Materielle anlægsaktiver beløber sig til 111 mio. kr. mod 115 mio. kr. i 2015, og finansielle anlægsaktiver beløber sig til 69 mio. kr. mod 86 mio. kr. i 2015.

## RESULTAT AF PRIMÆR DRIFT

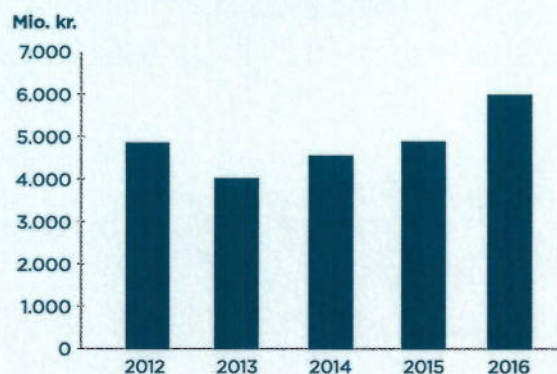


Udskudt skat udgør et aktiv på 60 mio. kr., hvilket er 16 mio. kr. mindre end 2015. De primære poster kan henføres til fremførbare skattemæssige underskud og udskudte skattemæssige afskrivninger på driftsmidler. Det er i overensstemmelse med Koncernens planer muligt at udnytte dette skatteaktiv inden for en overskuelig årrække.

## Omsætningsaktiver

Varebeholdninger er steget til 1.404 mio. kr. mod 930 mio. kr. for 2015. Stigningen kan primært henføres til det øgede aktivitetsniveau i Koncernen og overtagelsen af Citroën Danmark. I forhold til vareforbruget er lageret steget fra 22% til 26%. Lageret pr. 31. december er et øjebliksbillede og derfor ikke nødvendigvis udtryk for, at lageret gennem året har været på et tilsvarende niveau.

## NETTOOMSÆTNING



# REGNSKABSBERETNING

Varelageret ultimo 2016 består i al væsentlighed af fabriksnye biler og reservedele. Fabriksnye biler udgør 91% (87% i 2015), reservedele udgør 9% (12% i 2015).

Tilgodehavender fra salg på 303 mio. kr. udgjorde 13% (12% i 2015) af de samlede aktiver. I forhold til omsætningen udgør tilgodehavender fra salg 4,9% (4,2% i 2015).

## Samlede aktiver

Koncernens samlede aktiver udgjorde ultimo 2016 i alt 2.366 mio. kr., hvilket er en stigning i forhold til 2015 på 35%. Omsætningen er i samme periode steget med 25%. Stigningen vedrører i al væsentlighed stigning i varelagre som følge af det øgede aktivitetsniveau samt overtagelsen af Citroën Danmark.

## Passiver

Egenkapitalen udgør 858 mio. kr. ultimo 2016 mod 672 mio. kr. ultimo 2015. Egenkapitalen er påvirket negativt med 17 mio. kr. som følge af kursregulering af kapitalinteresser i udenlandske tilknyttede virksomheder.

Hensatte forpligtelser på i alt 33 mio. kr. indeholder blandt andet hensatte forpligtelser til servicekontrakter, garanti-forpligtelser samt hensættelse til forventede erstatningskrav og tabsgivende kontrakter.

Koncernens nettolikvider (prioritets- og bankgæld samt likvider) blev ultimo året 211 mio. kr. mod 205 mio. kr. ultimo 2015.

## Pengestrømsopgørelse

Koncernens likvide reserver udgør ultimo 2016 257 mio. kr. Pengestrømme fra driften er positive med 87 mio. kr.

## Risici

De væsentligste ydre forhold, som påvirker Koncernen, er rente og bilsalg.

Med Koncernens nettolikvider ultimo året på 257 mio. kr. er årets resultat i betydeligt mindre grad end tidligere år afhængig af renteniveauet. En del af Koncernens renterisiko er på gæld knyttet til indgåede finansieringsaftaler mellem enkelte af Koncernens dattervirksomheder og Koncernens sædvanlige bankforbindelser. Det er fortsat Koncernens politik at sikre den fremtidige rente i det omfang, det skønnes relevant.

Aftaler om finansielle instrumenter indgås med selskabets sædvanlige bankforbindelser og anvendes til sikring af fremtidige rente- og valutapositioner.





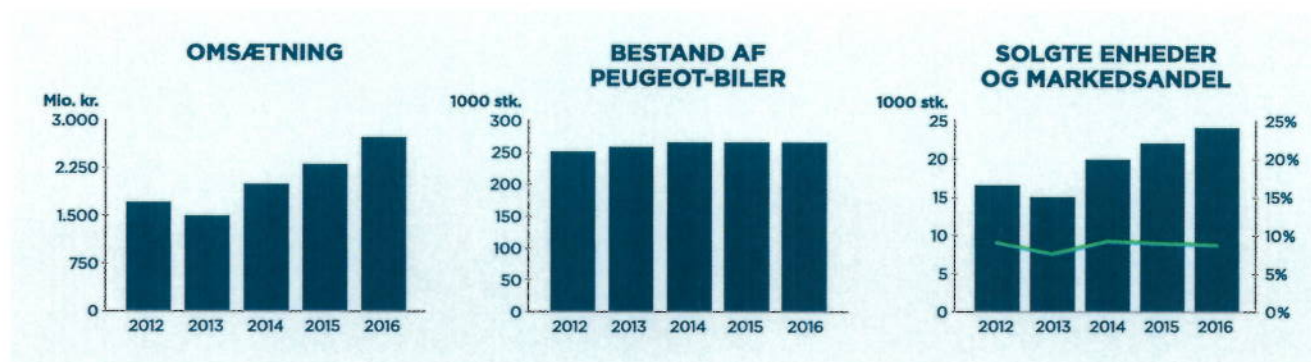
## K.W. Bruun Import A/S

### HOVEDTAL 5 ÅR

| Mio. kr.                                       | 2012   | 2013   | 2014   | 2015   | 2016   |
|--|--------|--------|--------|--------|--------|
| Omsætning                                      | 1.785  | 1.534  | 1.978  | 2.294  | 2.731  |
| Antal indregistreringer (Person- og varebiler) | 17.231 | 15.769 | 20.024 | 22.913 | 24.476 |
| Markedsandel i procent                         | 8,9%   | 7,7%   | 9,2%   | 9,5%   | 9,4%   |
| Antal medarbejdere                             | 33     | 57     | 62     | 65     | 63     |

Direktion: Kenneth Keller Hansen

Bestyrelse: Peter Bugge Johansen (F), Kenneth Keller Hansen, Carsten Ringius,  
Palle Navntoft Christensen (MR), Christian Glæsner Andersen (MR)



### Hovedaktivitet

Selskabets aktivitet består af import og salg af Peugeot personbiler, varebiler, reservedele og tilbehør til det danske marked samt andre hermed forbundne aktiviteter.

### Udvikling i aktiviteter og økonomiske forhold

#### Markedet

Markedet i Danmark har igen i 2016 været stigende og glidningen mod større biler er fortsat. Andelen af solgte mikrobiler er stadig faldende, og der ses en positiv udvikling for salget af minibiler. Det danske totalmarked for både person- og varebiler nåede endnu et rekordår i 2016 med et samlet salg på 259.543 biler.

Salget af Peugeot personbiler er steget fra 21.055 personbiler i 2015 til 22.175 personbiler i 2016 svarende til en stigning på 5%. Markedsandelen for personbiler udgør 9,9%.

Salget af Peugeot varebiler er steget fra 1.858 varebiler i 2015 til 2.301 varebiler i 2016 svarende til en stigning på 24%. Markedsandelen for varebiler udgør 6,3%.

Med et samlet person- og varebilssalg på 24.476 enheder opnåede Peugeot en total markedsandel på 9,4% mod 9,5% foregående år.

#### Økonomisk udvikling

Nettoomsætningen er steget med 19% sammenholdt med foregående år til 2.731 mio. kr.

Årets resultat udgør et overskud på 101,6 mio. kr. mod 103,6 mio. kr. i 2015.

Årets resultat anses for meget tilfredsstillende.

#### Forventet udvikling

Det er Interdan Koncernens forventning, at markedet vil være uændret på trods af et rekordhøjt niveau i 2016. Glidningen mod de lidt større mellemklassebiler forventes at fortsætte i 2017.

Selskabet forventer et resultat for 2017 på et lidt lavere niveau end 2016.



## K.W. Bruun Autoimport AB

### HOVEDTAL 5 ÅR

| Mio. kr.                                       | 2012   | 2013  | 2014  | 2015   | 2016   |
|--|--------|-------|-------|--------|--------|
| Omsætning                                      | 1.834  | 1.516 | 1.501 | 1.569  | 1.886  |
| Antal indregistreringer (Person- og varebiler) | 13.892 | 9.846 | 9.695 | 12.403 | 14.776 |
| Markedsandel i procent                         | 4,4%   | 3,3%  | 2,8%  | 3,2%   | 3,5%   |
| Antal medarbejdere                             | 38     | 41    | 44    | 36     | 36     |

Direktion: Lars Tobias Pettersson

Bestyrelse: Kenneth Keller Hansen (F), Peter Bugge Johansen, Lars Tobias Pettersson

### Hovedaktivitet

Selskabets aktivitet består af import og salg af Peugeot personbiler, varebiler, reservedele og tilbehør til det svenske marked samt andre hermed forbundne forretningsområder.

### Udvikling i aktiviteter og økonomiske forhold

#### Markedet

Markedet for personbiler i Sverige er i 2016 øget til 372.318 personbiler, hvilket svarer til en stigning på 8% i forhold til foregående år. Markedet for varebiler er øget til 51.669, hvilket svarer til en stigning på 15%.

Salget af Peugeot personbiler er steget fra 9.369 personbiler i 2015 til 10.595 personbiler i 2016 svarende til en stigning på 14%. Markedsandelen udgør samlet 2,8% mod 2,7% i 2015.

Salget af Peugeot varebiler viser en stigning til 4.181 solgte varebiler i 2016 mod 3.034 i 2015. Markedsandelen udgør samlet 8,1% mod 6,8% i 2015.

Med et samlet person- og varebilssalg på 14.776 enheder opnåede Peugeot en total markedsandel på 3,5% mod 3,2% foregående år.

Bilsalget i Sverige har igen i år set en markant stigning med et marked, der fortsat er præget af stærk konkurrence. Selskabet har derfor også fortsat stort fokus på løbende tilpasning til markedssituationen.

#### Økonomisk udvikling

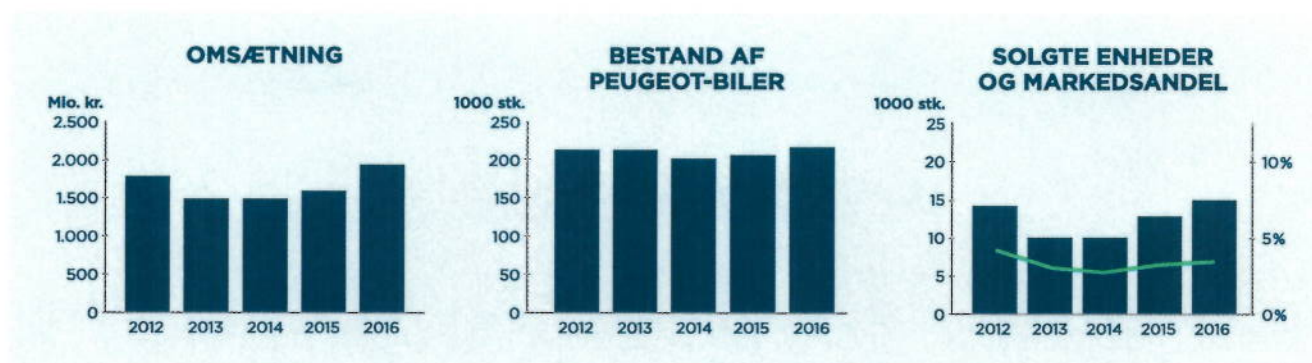
Nettoomsætningen er steget til 1.886 mio. kr. svarende til en stigning på 20% i forhold til sidste år. Selskabets afsætning er fortsat steget, hvilket sammen med det fortsatte fokus på reduktion af omkostninger til vareforbrug har bidraget positivt til en forbedring af selskabets bruttoresultat fra 167,5 mio. kr. i 2015 til 187,7 mio. kr. i 2016.

Årets resultat udviser samlet et resultat på 62,8 mio. kr., som anses for meget tilfredsstillende.

#### Forventet udvikling

I 2017 ventes udviklingen i det samlede bilsalg at stagnere. Markedet forventes fortsat at være præget af stærk priskonkurrence, men det er selskabets målsætning fortsat at styrke afsætningen af selskabets produkter og forbedre markedsandelen for Peugeot biler i Sverige.

Selskabet forventer et økonomisk resultat for 2017 på et lidt lavere niveau end 2016.



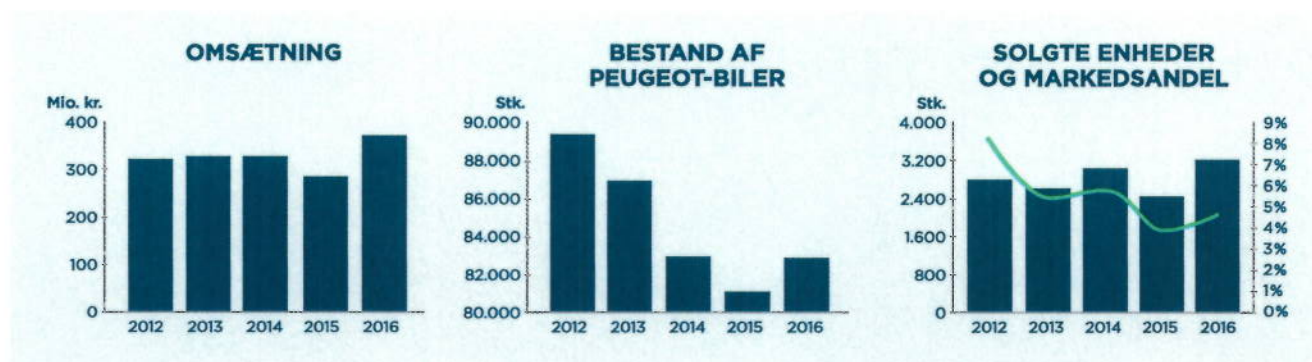
## K.W. Bruun Baltic OÜ

### HOVEDTAL 5 ÅR

| Mio. kr.                                       | 2012  | 2013  | 2014  | 2015  | 2016  |
|--|-------|-------|-------|-------|-------|
| Omsætning                                      | 319   | 328   | 328   | 283   | 357   |
| Antal indregistreringer (Person- og varebiler) | 2.826 | 2.680 | 2.982 | 2.484 | 3.233 |
| Markedsandel i procent                         | 7,9%  | 5,7%  | 5,3%  | 4,1%  | 4,7%  |
| Antal medarbejdere                             | 16    | 16    | 16    | 16    | 17    |

Direktion: Rasmus Tali

Bestyrelse: Kenneth Keller Hansen (F), Peter Bugge Johansen (NF)



### Hovedaktivitet

Selskabets aktivitet består af import og salg af Peugeot personbiler, varebiler, reservedele og tilbehør til det estiske, lettiske og litauiske marked.

### Udvikling i aktiviteter og økonomiske forhold

#### Markedet

Væksten i bilmarkedet i regionen er fortsat i 2016, hvor personbilsalget nåede 59.894 biler, og varebilssalget nåede 9.416 biler.

På trods af fortsat stærk priskonkurrence er sidste års reduktion i salget af solgte enheder vendt til en stigning. Salget af Peugeot personbiler er steget til 2.035 personbiler i 2016 mod 1.395 personbiler i 2015 svarende til en markedsandel på 3,4%.

Salget af Peugeot varebiler er steget fra 1.089 solgte varebiler i 2015 til 1.198 varebiler i 2016 svarende til en markedsandel på 12,7%.

Med et samlet person- og varebilssalg på 3.233 enheder opnåede Peugeot en total markedsandel på 4,7% mod 4,1% foregående år.

#### Økonomisk udvikling

Nettoomsætningen er steget til 357 mio. kr. svarende til en stigning på 26% sammenholdt med foregående år.

Årets resultat udgør et overskud på 3 mio. kr., som anses for tilfredsstillende.

#### Forventet udvikling

Udviklingen i det samlede bilsalg i 2017 i regionen ventes at stige svagt. I et fortsat konkurrencepræget marked forventer selskabet en mindre stigning i afsætningen.

Som følge af ovenstående forventer selskabet et resultat for 2017 på et lidt bedre niveau end 2016.



**K.W. Bruun Logistik A/S, konsolideret**
**HOVEDTAL 5 ÅR**

| Mio. kr.           | 2012 | 2013 | 2014 | 2015 | 2016 |
|--------------------|------|------|------|------|------|
| Omsætning          | 589  | 604  | 545  | 553  | 590  |
| Samlede aktiver    | 240  | 235  | 201  | 219  | 243  |
| Egenkapital        | 43   | 46   | 48   | 51   | 33   |
| Antal medarbejdere | 90   | 73   | 68   | 62   | 59   |

Direktion: Henriette Kistrup

Bestyrelse: Kenneth Keller Hansen (F), Poul Henrik Lehrmann (NF), Carsten Ringius, Sezgin Dogan (MR), Jan Boye Larsen (MR)

**Hovedaktivitet**

Selskabets aktivitet er reservedelslogistik for Peugeot i Danmark, Sverige, Island, Estland, Letland og Litauen samt Citroën i Danmark og Sverige.

**Udvikling i aktiviteter og økonomiske forhold**
**Markedet**

Den positive udvikling i selskabets aktiviteter er fortsat gennem 2016 med fremgang i afsætning af reservedele og serviceydelser til både Peugeot og Citroën.

**Økonomisk udvikling**

Nettoomsætningen er steget til 590 mio. kr. svarende til en stigning på 7% sammenholdt med foregående år.

Årets resultat udgør et overskud på 7,4 mio. kr. mod 10,4 mio. kr. i 2015, hvilket primært skyldes en reduktion i indtægter af kapitalandele i tilknyttede selskaber.

Årets resultat er som forventet og anses for tilfredsstillende.

**Forventet udvikling**

Selskabets fysiske placering tæt på markedet giver geografiske konkurrencefordele samt tætte relationer til forhandlerne. Imidlertid oplever selskabet en fortsat stigende konkurrence-situation, som presser vækstmulighederne på omsætningen.

På trods af ovenstående forventer selskabet et resultat for 2017 på samme niveau som 2016.



Fra det 10.000 m<sup>2</sup> store lager i Hedehusene betjener Interdan de danske bilforhandlere samt Peugeot på Island, Færøerne og Grønland.



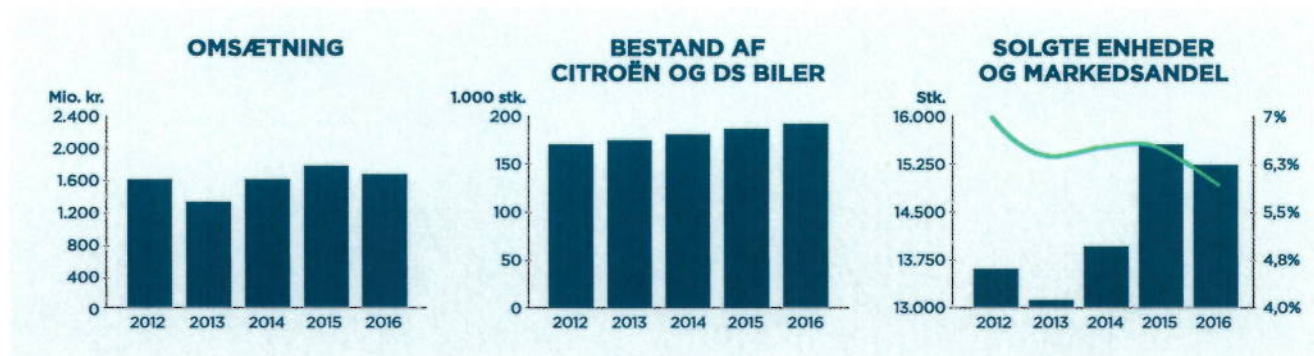
## Citroën Danmark A/S

### HOVEDTAL 5 ÅR

| Mio. kr.                                       | 2012   | 2013   | 2014   | 2015   | 2016*  |
|--|--------|--------|--------|--------|--------|
| Omsætning                                      | 1.609  | 1.267  | 1.619  | 1.695  | 1.643  |
| Antal indregistreringer (Person- og varebiler) | 13.612 | 13.082 | 13.924 | 15.473 | 15.248 |
| Markedsandel i procent                         | 7,0%   | 6,4%   | 6,4%   | 6,5%   | 5,9%   |
| Antal medarbejdere                             | 83     | 79     | 77     | 72     | 52     |

Direktion: Kenneth Keller Hansen

Bestyrelse: Peter Bugge Johansen (F), Peter Larsen, Carsten Ringius



### Hovedaktivitet

Selskabets aktivitet består af import og salg af Citroën og DS personbiler og varebiler samt tilhørende reservedele og tilbehør på det danske marked og andre hermed forbundne aktiviteter. Citroën Danmark er med virkning pr. 1. september 2016 overtaget af Interdan Koncernen. Citroën indgår derfor resultatmæssigt i koncernregnskabet med de sidste 4 måneder af året.

### Udvikling i aktiviteter og økonomiske forhold

#### Markedet

På trods af det stigende marked i Danmark i 2016 er salget af Citroën & DS biler gået tilbage set over hele 2016.

Salget af Citroën og DS personbiler er steget fra 13.051 personbiler i 2015 til 13.188 personbiler i 2016. Markedsandelen for personbiler udgør 5,9%.

Salget af Citroën varebiler er faldet fra 2.422 varebiler i 2015 til 2.060 varebiler i 2016 svarende til et fald på 15%. Markedsandelen for varebiler udgør 5,6%.

Med et samlet person- og varebilssalg på 15.248 enheder opnåede Citroën en total markedsandel på 5,9% mod 6,5% i foregående år.

#### Forventet udvikling

Det er Interdan Koncernens forventning, at markedet vil være uændret på trods af et rekordhøjt niveau i 2016. Glidningen mod de lidt større mellemklassebiler forventes at fortsætte i 2017.

Det forventes, at Citroën som en del af Interdan Koncernen vil udvikle sig positivt og opnå en større andel af markedet.

\*Overtaget af Interdan Koncernen 1. september 2016.

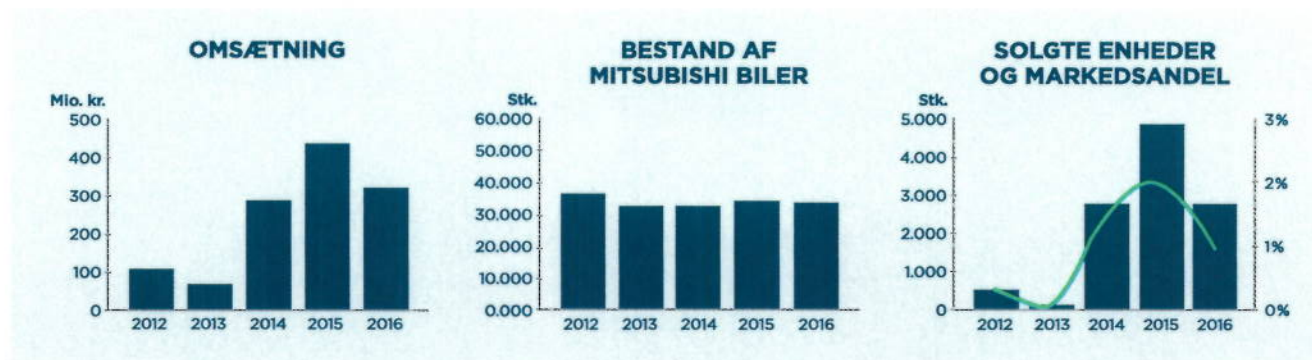
## MMC Danmark A/S

### HOVEDTAL 5 ÅR

| Mio. kr.                                       | 2012 | 2013 | 2014  | 2015  | 2016  |
|--|------|------|-------|-------|-------|
| Omsætning                                      | 107  | 67   | 285   | 438   | 319   |
| Antal indregistreringer (Person- og varebiler) | 492  | 143  | 2.621 | 4.866 | 2.683 |
| Markedsandel i procent                         | 0,3% | 0,1% | 1,2%  | 2,0%  | 1,0%  |
| Antal medarbejdere                             | 11   | 7    | 7     | 9     | 12    |

Direktion: Christian Henningsen Haugaard

Bestyrelse: Kenneth Keller Hansen (F), Peter Bugge Johansen (NF), Christian Henningsen Haugaard



### Hovedaktivitet

Selskabets aktivitet består af import og salg af Mitsubishi personbiler og varebiler samt tilhørende reservedele og tilbehør på det danske marked samt andre hermed forbundne aktiviteter.

### Udvikling i aktiviteter og økonomiske forhold

#### Markedet

Væksten i det danske bilmarked er fortsat i 2016, hvor det samlede bilsalg nåede 259.543 biler.

Markedet i Danmark har været stigende i en årrække og er fortsat præget af en glidning mod større biler. Andelen af solgte mikrobiler er fortsat faldende, hvilket har en positiv betydning for salget af minibiler (Spacestar).

Mitsubishis markedsandel for personbiler faldt fra 2,3% i 2015 til 1,3% i 2016 som resultat af den meget udfordrende leverancesituation drevet af udviklingen i YEN/EUR kursen. Model Spacestar (B-segment) og ASX er fortsat de to mest solgte modeller med et salg på henholdsvis 1.230 og 1.524 enheder. Mitsubishis markedsandel for varebiler er faldet til 0,3% med et samlet salg på 125 enheder. Med samlet 2.683 indregistrerede Mitsubishi person- og varebiler i året opnåede Mitsubishi en total markedsandel på 1,0% mod 2,0% foregående år.

Aktiviteterne i 2016 med FUSO lastbiler har været på et minimalt niveau, efter importaftalen blev opsagt ved udgangen af 2015.

#### Økonomisk udvikling

Nettoomsætningen udgør 319 mio. kr. svarende til et fald på 27% sammenholdt med foregående år.

Årets resultat udgør et overskud på 17,8 mio. kr. mod 14,2 mio. kr. i 2015.

Fremgangen i selskabets aktiviteter på trods af den udfordrende leverancesituation har oversteget forventningerne, hvorfor årets resultat anses for meget tilfredsstillende.

#### Forventet udvikling

Det er Interdan Koncernens forventning, at markedet vil være uændret på trods af et ekstraordinært højt niveau i 2016. Forventningen er samtidig, at glidningen mod de lidt større mellemklassebiler vil fortsætte i 2017.

Udviklingen i YEN/EUR kursen er fortsat en væsentlig forudsætning for selskabets positive udvikling. På trods af en bedring i det aktuelle kursniveau er niveauet stadig ugunstigt, hvorfor forventningen er fortsat forhøjede indkøbspriser og lavere resultatniveau end foregående år.



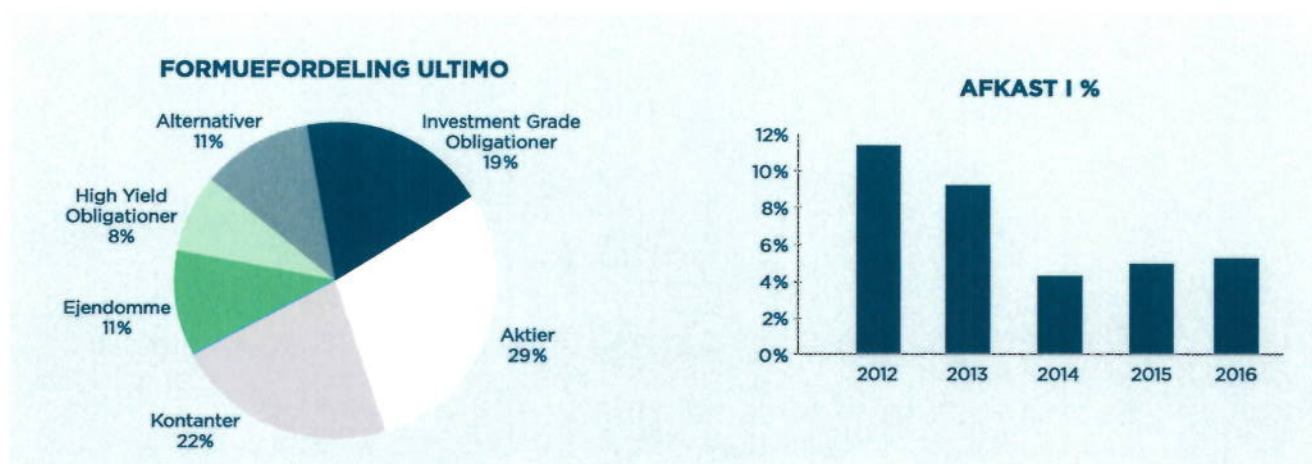
## Interdan Invest A/S

## HOVEDTAL 5 ÅR

| Mio. kr.          | 2012  | 2013  | 2014  | 2015  | 2016  |
|-------------------|-------|-------|-------|-------|-------|
| Afkast mio. kr.   | 13,1  | 8,3   | 5,0   | 5,6   | 8,4   |
| Afkast %          | 11,6% | 9,3%  | 4,2%  | 4,7%  | 4,9%  |
| Resultat før skat | 11,2  | 7,6   | 2,8   | 4,5   | 6,1   |
| Samlede aktiver   | 124,1 | 129,1 | 129,1 | 136,9 | 189,9 |
| Egenkapital       | 108,9 | 114,7 | 116,5 | 120,1 | 175,2 |

Direktion: Peter Bugge Johansen

Bestyrelse: Jan Christian Davidsen (F), Anders Karl Bruun (NF), Bo Gjetting, Maria Louise Bruun

**Hovedaktivitet**

Selskabets formål er at drive investeringsvirksomhed herunder investering i værdipapirer og ejendomme. Selskabet investerer i børsnoterede aktier og obligationer og dermed beslægtede værdipapirer.

Investeringerne foretages gennem et antal investeringsrådgivere, som løbende evalueres.

**Udvikling i aktiviteter og økonomiske forhold****Økonomisk udvikling**

Årets resultat før skat udgør et overskud på 6.129 t.kr. mod et overskud på 4.478 t.kr. i 2015. På grundlag af den generelle markedsudvikling og den valgte risikoprofil er resultatet bedre end forventet og anses derfor som tilfredsstillende.

Året har været præget af stor politisk usikkerhed med deraf følgende store udsving i både aktie- og rentemarkedet. Både aktier og renter sluttede dog året med stigninger.

Ultimo året er den investerede kapital fordelt med 29% i aktier primært globale aktier, 19% i investment grade obligationer, 8% i high yield obligationer, 11% i ejendomme, 11% i alternativer og 22% i konter.

Årets resultat udgør et overskud på 5.104 t.kr. imod 3.618 t.kr. i 2015.

**Forventet udvikling**

Selskabet forventer at fortsætte sin investeringsvirksomhed i takt med, at markedet betragtes som gunstigt hertil. Særligt vil der være fokus på langsigtede investeringer, hvor der søges et merafkast som likviditetspræmie, uden at den samlede risikoprofil øges.

Der forventes en positiv udvikling i aktiemarkedet i 2017. Renterne forventes at være svagt stigende fra et meget lavt niveau.

K.W. Bruun Autoimport AB flyttede kontoret fra Stockholm til nye lokaler i Malmø i 2014. Kontoret ligger i samme bygning som Skandinaviens største shoppingcenter, Emporia.



I Sverige har K.W. Bruun Autoimport AB været distributør for Peugeot siden 1998, og fra kontoret i Malmø samarbejder vi i dag med knap 80 forhandlere og knap 100 værksteder.



„Fremadrettet har vi en målsætning om at styrke leasingaktiviteterne, som vi forventer bliver afgørende for fremtidens bilsalg“

Ledelsesberetningen



K. W. Bruun Import A/S, Glostrup.

# PÅTEGNINGER

## Ledelsespåtegning

Bestyrelsen og direktionen har dags dato behandlet og godkendt årsrapporten for regnskabsåret 01.01.2016 - 31.12.2016 for Interdan Holding A/S.

Årsrapporten aflægges i overensstemmelse med årsregnskabsloven.

Det er vores opfattelse, at koncernregnskabet og årsregnskabet giver et retvisende billede af Koncernens og selskabets

aktiver, passiver og finansielle stilling pr. 31.12.2016 samt af resultatet af Koncernens og selskabets aktiviteter og Koncernens pengestrømme for regnskabsåret 01.01.2016 - 31.12.2016.

Ledelsesberetningen indeholder efter vores opfattelse en retvisende redegørelse for de forhold, beretningen omhandler.

Årsrapporten indstilles til generalforsamlingens godkendelse.

Hellerup, den 19. april 2017

### Direktion



Peter Bugge Johansen  
Adm. direktør



Maria Louise Bruun  
Direktør

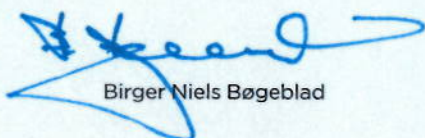
### Bestyrelse




Anders Karl Bruun  
Formand



Bo Gjetting  
Næstformand



Birger Niels Bøgeblad



Lars Bo Ive



Maria Louise Bruun



Jan Christian Davidsen



## Til kapitalejerne i Interdan Holding A/S

### Konklusion

Vi har revideret koncern- og årsregnskabet for Interdan Holding A/S for regnskabsåret 01.01.2016 - 31.12.2016, der omfatter resultatopgørelse, balance, egenkapitalopgørelse og noter, herunder anvendt regnskabspraksis for såvel Koncernen som selskabet, samt pengestrømsopgørelse for Koncernen. Koncern- og årsregnskabet udarbejdes efter årsregnskabsloven.

Det er vores opfattelse, at koncern- og årsregnskabet giver et retvisende billede af Koncernens og selskabets aktiver, passiver og finansielle stilling pr. 31.12.2016 samt af resultatet af Koncernens og selskabets aktiviteter og Koncernens pengestrømme for regnskabsåret 01.01.2016 - 31.12.2016 i overensstemmelse med årsregnskabsloven.

### Grundlag for konklusion

Vi har udført vores revision i overensstemmelse med internationale standarder om revision og de yderligere krav, der er gældende i Danmark. Vores ansvar ifølge disse standarder og krav er nærmere beskrevet i revisionspåtegningens afsnit "Revisors ansvar for revisionen af koncern- og årsregnskabet". Vi er uafhængige af Koncernen i overensstemmelse med internationale etiske regler for revisorer (IESBA's Etiske regler) og de yderligere krav, der er gældende i Danmark, ligesom vi har opfyldt vores øvrige etiske forpligtelser i henhold til disse krav. Det er vores opfattelse, at det opnåede revisionsbevis er tilstrækkeligt og egnet som grundlag for vores konklusion.

### Ledelsens ansvar for koncern- og årsregnskabet

Ledelsen har ansvaret for udarbejdelsen af et koncern- og årsregnskab, der giver et retvisende billede i overensstemmelse med årsregnskabsloven. Ledelsen har endvidere ansvaret for den interne kontrol, som ledelsen anser for nødvendig for at udarbejde et koncern- og årsregnskab uden væsentlig fejlinformation, uanset om denne skyldes besvigelser eller fejl.

Ved udarbejdelsen af koncern- og årsregnskabet er ledelsen ansvarlig for at vurdere Koncernens og selskabets evne til at fortsætte driften, at oplyse om forhold vedrørende fortsat drift, hvor dette er relevant, samt at udarbejde koncern- og årsregnskabet på grundlag af regnskabsprincippet om fortsat drift, medmindre ledelsen enten har til hensigt at likvidere Koncernen eller selskabet, indstille driften eller ikke har andet realistisk alternativ end at gøre dette.

### Revisors ansvar for revisionen af koncern- og årsregnskabet

Vores mål er at opnå høj grad af sikkerhed for, om koncern- og årsregnskabet som helhed er uden væsentlig fejlinformation, uanset om denne skyldes besvigelser eller fejl, og at afgive en revisionspåtegning med en konklusion. Høj grad af sikkerhed er et højt niveau af sikkerhed, men er ikke en garanti for, at en revision, der udføres i overensstemmelse med internationale standarder om revision og de yderligere krav, der er gældende i Danmark, altid vil afdække væsentlig fejlinformation, når sådan findes. Fejlinformation kan opstå som følge af besvigelser eller fejl og kan betragtes som væsentlige, hvis det med rimelighed kan forventes, at de enkeltvis eller samlet har indflydelse på de økonomiske beslutninger, som brugerne træffer på grundlag af koncern- og årsregnskabet.

Som led i en revision, der udføres i overensstemmelse med internationale standarder om revision og de yderligere krav, der er gældende i Danmark, foretager vi faglige vurderinger og opretholder professionel skepsis under revisionen. Herudover:

- Identificerer og vurderer vi risikoen for væsentlig fejlinformation i koncern- og årsregnskabet, uanset om denne skyldes besvigelser eller fejl, udformer og udfører revisionshandlinger som reaktion på disse risici samt opnår revisionsbevis, der er tilstrækkeligt og egnet til at danne grundlag for vores konklusion. Risikoen for ikke at opdage væsentlig fejlinformation forårsaget af besvigelser er højere end ved væsentlig fejlinformation forårsaget af fejl, idet besvigelser kan omfatte sammensværgelser, dokumentfalsk, bevidste udeladelser, vildledning eller tilsidesættelse af intern kontrol.
- Opnår vi forståelse af den interne kontrol med relevans for revisionen for at kunne udforme revisionshandlinger, der er passende efter omstændighederne, men ikke for at kunne udtrykke en konklusion om effektiviteten af Koncernens og selskabets interne kontrol.
- Tager vi stilling til, om den regnskabspraksis, som er anvendt af ledelsen, er passende, samt om de regnskabsmæssige skøn og tilknyttede oplysninger, som ledelsen har udarbejdet, er rimelige.
- Konkluderer vi, om ledelsens udarbejdelse af koncern- og årsregnskabet på grundlag af regnskabsprincippet om fortsat drift er passende, samt om der på grundlag af det opnåede revisionsbevis er væsentlig usikkerhed forbundet med begivenheder eller forhold, der kan skabe betydelig tvivl om

# DEN UAFHÆNGIGE REVISORS REVISIONSPÅTEGNING

Koncernens og selskabets evne til at fortsætte driften. Hvis vi konkluderer, at der er en væsentlig usikkerhed, skal vi i vores revisionspåtegning gøre opmærksom på oplysninger herom i koncern- og årsregnskabet eller, hvis sådanne oplysninger ikke er tilstrækkelige, modificere vores konklusion. Vores konklusioner er baseret på det revisionsbevis, der er opnået frem til datoen for vores revisionspåtegning. Fremtidige begivenheder eller forhold kan dog medføre, at Koncernen og selskabet ikke længere kan fortsætte driften.

- Tager vi stilling til den samlede præsentation, struktur og indhold af koncern- og årsregnskabet, herunder noteoplysningerne samt om koncern- og årsregnskabet afspejler de underliggende transaktioner og begivenheder på en sådan måde, at der gives et retvisende billede heraf.
- Opnår vi tilstrækkeligt og egnet revisionsbevis for de finansielle oplysninger for virksomhederne eller forretningsaktiviteterne i Koncernen til brug for at udtrykke en konklusion om koncernregnskabet. Vi er ansvarlige for at lede, føre tilsyn med og udføre koncernrevisionen. Vi er eneansvarlige for vores revisionskonklusion.

Vi kommunikerer med den øverste ledelse om blandt andet det planlagte omfang og den tidsmæssige placering af revisionen samt betydelige revisionsmæssige observationer, herunder eventuelle betydelige mangler i intern kontrol, som vi identificerer under revisionen.

## Udtalelse om ledelsesberetningen

Ledelsen er ansvarlig for ledelsesberetningen.

Vores konklusion om koncern- og årsregnskabet omfatter ikke ledelsesberetningen, og vi udtrykker ingen form for konklusion med sikkerhed om ledelsesberetningen.

I tilknytning til vores revision af koncern- og årsregnskabet er det vores ansvar at læse ledelsesberetningen og i den forbindelse overveje, om ledelsesberetningen er væsentligt inkonsistent med koncern- og årsregnskabet eller vores viden opnået ved revisionen eller på anden måde synes at indeholde væsentlig fejlinformation.

Vores ansvar er derudover at overveje, om ledelsesberetningen indeholder krævede oplysninger i henhold til årsregnskabsloven.

Baseret på det udførte arbejde er det vores opfattelse, at ledelsesberetningen er i overensstemmelse med koncern- og årsregnskabet og er udarbejdet i overensstemmelse med årsregnskabslovens krav. Vi har ikke fundet væsentlig fejlinformation i ledelsesberetningen.

København, den 19. april 2017

**DELOITTE**

Statsautoriseret Revisionspartnerselskab  
CVR-nr. 33 96 35 56

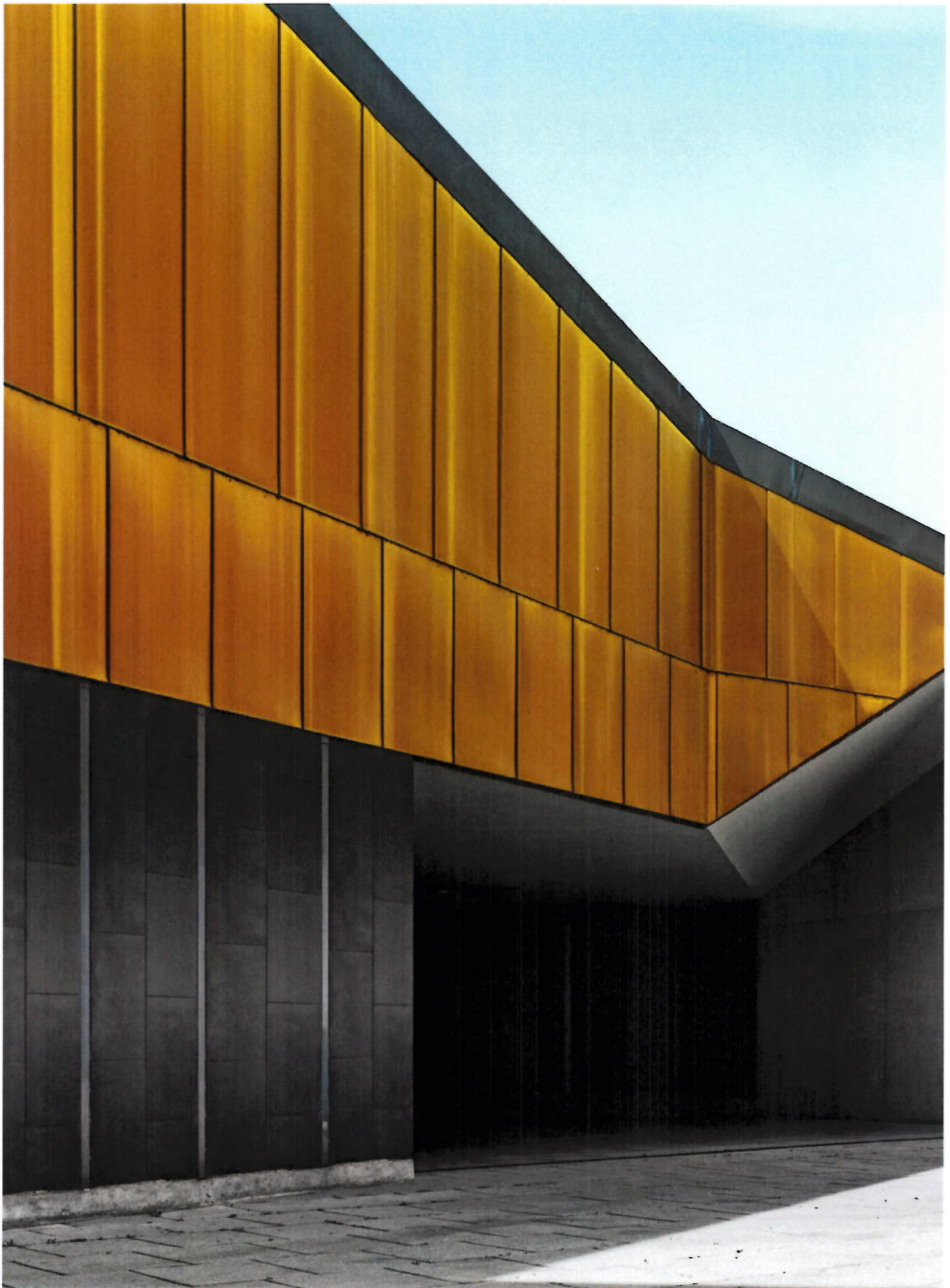


Erik Holst Jørgensen  
Statsautoriseret revisor




Thomas Hermann  
Statsautoriseret revisor









„Bilbranchen er en del af en verden i hastig forandring. Vi er under kraftig påvirkning af, hvordan den teknologiske udvikling influerer på salget af biler og reservedele“

Ledelsesberetningen



## REGNSKABSKLASSE

Årsrapporten er aflagt i overensstemmelse med årsregnskabslovens bestemmelser for regnskabsklasse C (stor). Koncernregnskabet og årsregnskabet er aflagt efter samme regnskabspraksis som sidste år med undtagelse af nedenstående.

## ÆNDRINGER I ANVENDT REGNSKABSPRAKSIS

Som følge af ny årsregnskabslov er regnskabspraksis ændret som nedenfor:

### Egenkapital, Reserve for udviklingsomkostninger

For udviklingsomkostninger, der indregnes i balancen, indregnes et beløb svarende til de udviklingsomkostninger med fradrag af udskudt skat, der er indregnet efter 01.01.2016, i "Reserve for udviklingsomkostninger" under egenkapitalen. Reserven reduceres med de løbende afskrivninger efter skat.

### Minoritetsinteresser

Minoritetsinteresser præsenteres som en del af egenkapitalen, og minoritetsinteressernes andel af resultatet vises i resultatdisponeringen. Tidligere blev minoritetsinteresser præsenteret som en særskilt hovedpost mellem egenkapitalen og hensatte forpligtelser. Endvidere blev minoritetens andel af resultatet præsenteret som en særskilt post i resultatopgørelsen. Sammenligningstal er tilpasset den ændrede præsentation.

## GENERELT OM INDREGNING OG MÅLING

Aktiver indregnes i balancen, når det som følge af en tidligere begivenhed er sandsynligt, at fremtidige økonomiske fordele vil tilflyde Koncernen, og aktivets værdi kan måles pålideligt.

Forpligtelser indregnes i balancen, når Koncernen som følge af en tidligere begivenhed har en retlig eller faktisk forpligtelse, og det er sandsynligt, at fremtidige økonomiske fordele vil fragå Koncernen, og forpligtelsens værdi kan måles pålideligt.

Ved første indregning måles aktiver og forpligtelser til kostpris. Måling efter første indregning sker som beskrevet for hver enkelt regnskabspost nedenfor. Ved indregning og måling tages hensyn til forudsigelige risici og tab, der fremkommer, inden årsrapporten aflægges, og som be- eller afkræfter forhold, der eksisterede på balancedagen.

I resultatopgørelsen indregnes indtægter i takt med, at de indtjenes, mens omkostninger indregnes med de beløb, der vedrører regnskabsåret. Værdireguleringer af finansielle aktiver og forpligtelser indregnes i resultatopgørelsen som finansielle indtægter eller finansielle omkostninger.

## KONCERNREGNSKABET

Koncernregnskabet omfatter Interdan Holding A/S (moderselskabet) og de virksomheder (tilknyttede virksomheder), som kontrolleres af moderselskabet, jf. koncernoversigten side 7. Modervirksomheden anses for at have kontrol, når den direkte eller indirekte ejer mere end 50% af stemmerettighederne eller på anden måde kan udøve eller faktisk udøver bestemmende indflydelse. Virksomheder, hvori Koncernen direkte eller indirekte besidder mellem 20% og 50% af stemmerettighederne og udøver betydelig men ikke bestemmende indflydelse, betragtes som associerede virksomheder.

### Konsolideringsprincipper

Koncernregnskabet udarbejdes på grundlag af regnskaber for Interdan Holding A/S og dets dattervirksomheder. Udarbejdelse af koncernregnskabet sker ved sammenlægning af regnskabsposter af ensartet karakter. Ved konsolideringen foretages eliminering af koncerninterne indtægter og omkostninger, interne mellemværender og udbytter samt fortjenester og tab ved transaktioner mellem de konsoliderede virksomheder. De regnskaber, der anvendes til brug for konsolideringen, udarbejdes i overensstemmelse med Koncernens regnskabspraksis.

I koncernregnskabet indregnes dattervirksomhedernes regnskabsposter 100%. Minoritetsinteressernes forholdsmæssige andel af resultatet præsenteres som en særskilt post i ledelsens forslag til resultatdisponering og deres andel af dattervirksomhedernes nettoaktiver præsenteres som en særskilt post under koncernens egenkapital.

Kapitalandele i dattervirksomheder udignes med den forholdsmæssige andel af dattervirksomhedernes nettoaktiver på overtagelsestidspunktet opgjort til dagsværdi.

### Virksomhedssammenslutninger

Nyerhvervede eller nystiftede virksomheder indregnes i koncernregnskabet fra henholdsvis overtagelsestidspunktet og stiftelsestidspunktet. Solgte eller afviklede virksomheder indregnes i den konsoliderede resultatopgørelse frem til henholdsvis afståelsestidspunktet og afviklingstidspunktet.

Ved køb af nye virksomheder anvendes overtagelsesmetoden, hvorefter de nytilkøbte virksomheders identificerbare aktiver og forpligtelser måles til dagsværdi på overtagelsestidspunktet. Der hensættes til dækning af omkostninger ved besluttede og offentliggjorte omstruktureringer i den erhvervede virksomhed i forbindelse med overtagelsen. Der tages hensyn til skatteeffekten af de foretagne omvurderinger.

Positive forskelsbeløb (goodwill) mellem kostprisen for den erhvervede kapitalandel og dagsværdien af de overtagne aktiver og forpligtelser indregnes under immaterielle



anlægsaktiver og afskrives systematisk over resultatopgørelsen efter en individuel vurdering af brugstiden, dog maksimalt 20 år. Negative forskelsbeløb (negativ goodwill), der modsvarer en forventet ugunstig udvikling i de pågældende virksomheder, indregnes i balancen som en særskilt periodeafgrænsningspost og indregnes i resultatopgørelsen i takt med, at den ugunstige udvikling realiseres.

Ved koncerninterne erhvervelser og salg af kapitalandele i dattervirksomheder anvendes sammenlægningsmetoden. Dette indebærer, at kapitalandelene anses for erhvervet, henholdsvis solgt pr. den første dag i regnskabsåret, og at en eventuel forskel mellem erhvervelses- henholdsvis afståelsesvederlaget og kapitalandelens indre værdi indregnes direkte på egenkapitalen ved årets begyndelse. Der foretages tilpasning af sammenligningstallene.

## Fortjeneste eller tab ved afhændelse af kapitalandele

Fortjeneste eller tab ved afhændelse eller afvikling af dattervirksomheder opgøres som forskellen mellem salgssummen eller afviklingssummen og den regnskabsmæssige værdi af nettoaktiverne på afhændelses henholdsvis afviklingstidspunktet inklusive ikke-afskreven goodwill samt forventede omkostninger til salg eller afvikling. Fortjeneste og tab indregnes i resultatopgørelsen under andre driftsindtægter henholdsvis andre driftsomkostninger.

## OMREGNING AF FREMMED VALUTA

Transaktioner i fremmed valuta omregnes ved første indregning til transaktionsdagens kurs. Tilgodehavender, gældsforpligtelser og andre monetære poster i fremmed valuta, som ikke er afregnet på balancedagen, omregnes til balancedagens valutakurs. Valutakursdifferencer, der opstår mellem transaktionsdagens kurs og kursen på betalingsdagen henholdsvis balancedagens kurs indregnes i resultatopgørelsen som finansielle poster. Materielle og immaterielle anlægsaktiver, varebeholdninger og andre ikke-monetære aktiver, der er købt i fremmed valuta, omregnes til historiske kurser.

Ved indregning af udenlandske datter- og associerede virksomheder, der er selvstændige enheder, omregnes resultatopgørelserne til gennemsnitlige valutakurser for månederne, som ikke afviger væsentligt fra transaktionsdagens kurser.

Balanceposterne omregnes til balancedagens valutakurser. Goodwill betragtes som tilhørende den selvstændige udenlandske enhed og omregnes til balancedagens kurs. Kursdifferencer, opstået ved omregning af udenlandske dattervirksomheders egenkapital ved årets begyndelse til balancedagens valutakurser samt ved omregning af resultatopgørelser fra gennemsnitskurser til balancedagens valutakurser, indregnes direkte på egenkapitalen.

Kursregulering af mellemværender med selvstændige udenlandske dattervirksomheder, der anses for en del af den samlede investering i den pågældende dattervirksomhed, indregnes direkte på egenkapitalen.

## AFLEDTE FINANSIELLE INSTRUMENTER

Afledte finansielle instrumenter måles ved første indregning i balancen til kostpris og efterfølgende til dagsværdi. Afledte finansielle instrumenter indregnes under henholdsvis andre tilgodehavender og anden gæld.

Ændringer i dagsværdien af afledte finansielle instrumenter, der er klassificeret som og opfylder betingelserne for sikring af dagsværdien af et indregnet aktiv eller en indregnet forpligtelse, indregnes i resultatopgørelsen sammen med ændringer i værdien af det sikrede aktiv eller den sikrede forpligtelse.

Ændringer i dagsværdien af afledte finansielle instrumenter, der er klassificeret som og opfylder betingelserne for sikring af fremtidige transaktioner, indregnes direkte på egenkapitalen. Når de sikrede transaktioner realiseres, indregnes de akkumulerede ændringer som en del af kostprisen for de pågældende regnskabsposter. For afledte finansielle instrumenter, som ikke opfylder betingelserne for behandling som sikringsinstrumenter, indregnes ændringer i dagsværdi løbende i resultatopgørelsen som finansielle poster.

Ændringer i dagsværdien af afledte finansielle instrumenter, som anvendes til sikring af nettoinvesteringer i selvstændige udenlandske datter- eller associerede virksomheder, indregnes direkte på egenkapitalen.

## RESULTATOPGØRELSE

### Nettoomsætning

Nettoomsætning ved salg af handelsvarer indregnes i resultatopgørelsen, når levering og risikoovergang til køber har fundet sted. Nettoomsætning ved salg af tjenesteydelser indregnes i resultatopgørelsen, når levering til køber har fundet sted. Nettoomsætning indregnes eksklusiv moms, afgifter og rabatter i forbindelse med salget.

### Vareforbrug

Vareforbrug omfatter regnskabsårets vareforbrug målt til kostpris reguleret for sædvanlige lagernedskrivninger.

### Distributionsomkostninger

Distributionsomkostninger omfatter omkostninger, der afholdes til distribution af solgte varer samt til salgskampagner, herunder omkostninger til salgs- og distributionspersonale, reklameomkostninger og afskrivninger.



## Administrationsomkostninger

Administrationsomkostninger omfatter omkostninger, der afholdes til ledelse og administration af Koncernen, herunder omkostninger til det administrative personale og ledelsen samt kontorholdsomkostninger, nedskrivninger af tilgodehavender og afskrivninger.

## Andre driftsindtægter

Andre driftsindtægter omfatter fortjeneste ved afhændelse eller afvikling af dattervirksomheder samt indtægter af sekundær karakter set i forhold til Koncernens hovedaktiviteter.

## Andre driftsomkostninger

Andre driftsomkostninger omfatter tab ved afhændelse eller afvikling af dattervirksomheder samt omkostninger af sekundær karakter i forhold til Koncernens hovedaktiviteter.

## Indtægter af kapitalandele i tilknyttede virksomheder

Indtægter af kapitalandele i tilknyttede virksomheder omfatter den forholdsmæssige andel af de enkelte virksomheders resultat efter fuld eliminerings af interne avancer og tab.

## Indtægter af kapitalandele i associerede virksomheder

Indtægter af kapitalandele i associerede virksomheder omfatter den forholdsmæssige andel af de enkelte associerede virksomheders resultat efter eliminerings af interne avancer og tab.

## Andre finansielle indtægter

Andre finansielle indtægter omfatter renteindtægter, herunder renteindtægter fra tilgodehavender hos tilknyttede virksomheder, nettokursgevinster vedrørende værdipapirer, gæld og transaktioner i fremmed valuta, amortisering af finansielle indtægter samt godtgørelser under acontoskatteordningen mv.

## Andre finansielle omkostninger

Andre finansielle omkostninger omfatter renteomkostninger, herunder renteomkostninger fra gæld til tilknyttede virksomheder, nettokurstab vedrørende værdipapirer, gæld og transaktioner i fremmed valuta, amortisering af finansielle forpligtelser samt tillæg under acontoskatteordningen mv.

## Skat

Årets skat, som består af årets aktuelle skat og ændring af udskudt skat, indregnes i resultatopgørelsen med den del, der kan henføres til årets resultat, og direkte på egenkapitalen med den del, der kan henføres til posterings direkte på egenkapitalen.

Modervirksomheden er sambeskattet med alle helejede danske dattervirksomheder. Den aktuelle danske selskabsskat fordeles mellem de sambeskattede virksomheder i forhold til disses skattepligtige indkomster (fuld fordeling med refusion vedrørende skattemæssige underskud).

## BALANCE

### Goodwill

Goodwill er positive forskelsbeløb mellem kostpris og dagsværdien af overtagne aktiver og forpligtelser i virksomheds- overtagelsen. Goodwill afskrives lineært over den vurderede brugstid, der udgør 5 år for goodwill erhvervet i 2016, baseret på uopsigelsesperioden af den underliggende importør- aftale. Brugstiderne revurderes årligt.

Goodwill nedskrives til genindvindingsværdi, hvis denne er lavere end den regnskabsmæssige værdi.

### Immaterielle rettigheder mv.

Immaterielle rettigheder mv. omfatter færdiggjorte udviklingsprojekter med tilknyttede immaterielle rettigheder, erhvervede immaterielle rettigheder og forudbetalinger for immaterielle anlægsaktiver.

Udviklingsprojekter vedrørende produkter og processer, der er klart definerede og identificerbare, hvor den tekniske udnyttelsesgrad, tilstrækkelige ressourcer og et potentielt fremtidigt marked eller udviklingsmulighed i virksomheden kan påvises, og hvor det er hensigten at fremstille, markedsføre eller anvende det pågældende produkt eller den pågældende proces, indregnes som immaterielle anlægsaktiver. Øvrige udviklingsomkostninger indregnes som omkostninger i resultatopgørelsen, når omkostningerne afholdes. Ved indregning af udviklingsprojekter som immaterielle anlægsaktiver bindes et beløb svarende til de afholdte omkostninger på egenkapitalen under reserve for udviklingsomkostninger, der nedbringes i takt med af- og nedskrivninger på udviklingsprojekterne.

Kostprisen for udviklingsprojekter omfatter omkostninger, herunder gager og afskrivninger, der direkte og indirekte kan henføres til udviklingsprojekterne.

Indirekte produktionsomkostninger i form af indirekte henførbare personaleomkostninger og afskrivninger på immaterielle og materielle anlægsaktiver, der er anvendt i udviklingsprocessen, indregnes i kostprisen baseret på det medgåede timeforbrug for det enkelte projekt.

Færdiggjorte udviklingsprojekter afskrives lineært over den forventede brugstid, der fastsættes ud fra en konkret vurdering af det enkelte udviklingsprojekt. Såfremt brugstiden ikke kan skønnes pålideligt, fastsættes den til 10 år. For udviklingsprojekter, der er beskyttet af immaterielle rettigheder, udgør den maksimale afskrivningsperiode restløbetiden for de pågældende rettigheder. De anvendte afskrivningsperioder udgør 3-7 år.



Erhvervede immaterielle rettigheder måles til kostpris med fradrag af akkumulerede afskrivninger. Rettighederne afskrives lineært over den forventede brugstid. Afskrivningsperioden udgør 3-7 år, dog maksimalt restløbetiden for de pågældende rettigheder.

Immaterielle rettigheder mv. nedskrives til genindvindingsværdi, hvis denne er lavere end den regnskabsmæssige værdi.

## Materielle anlægsaktiver

Grunde og bygninger samt driftsmateriel og inventar måles til kostpris med fradrag af akkumulerede af- og nedskrivninger. Grunde og bygninger opskrives, såfremt den skønnede dagsværdi overstiger den regnskabsmæssige værdi.

Kostprisen omfatter anskaffelsesprisen, omkostninger direkte tilknyttet anskaffelsen samt omkostninger til klargøring af aktivet indtil det tidspunkt, hvor aktivet er klar til at blive taget i brug. For finansielt leasede aktiver udgør kostprisen den laveste værdi af dagsværdien af aktivet og nutidsværdien af de fremtidige leasingydelse.

Afskrivningsgrundlaget er kostpris med tillæg af eventuelle opskrivninger med fradrag af forventet restværdi efter afsluttet brugstid. Der afskrives ikke på grunde. Der foretages lineære afskrivninger baseret på følgende vurdering af aktivernes forventede brugstider:

|                              |        |
|------------------------------|--------|
| Bygninger                    | 40 år  |
| Installationer               | 10 år  |
| Driftsmateriel og inventar   | 3-7 år |
| Indretning af lejede lokaler | 20 år  |

Afskrivninger indregnes i resultatopgørelsen under henholdsvis distributions- og administrationsomkostninger.

Materielle anlægsaktiver nedskrives til genindvindingsværdi, såfremt denne er lavere end den regnskabsmæssige værdi.

Fortjeneste og tab ved afhændelse af materielle anlægsaktiver opgøres som forskellen mellem salgsprisen med fradrag af salgsomkostninger og den regnskabsmæssige værdi på salgstidspunktet. Fortjeneste eller tab indregnes i resultatopgørelsen sammen med af- og nedskrivninger eller under andre driftsindtægter i det omfang, salgsprisen overstiger den oprindelige kostpris.

Forventede brugstider og restværdier revurderes årligt.

## Kapitalandele i tilknyttede virksomheder

Kapitalandele i tilknyttede virksomheder indregnes og måles i modervirksomheden efter den indre værdis metode

(equity-metoden). Dette indebærer, at kapitalandelene måles til den forholdsmæssige andel af virksomhedernes regnskabsmæssige indre værdi med tillæg af uafskrevet goodwill og med fradrag eller tillæg af urealiserede koncerninterne fortjenester og tab.

Tilknyttede virksomheder med negativ regnskabsmæssig indre værdi måles til 0 kr. Eventuelle tilgodehavender hos disse virksomheder nedskrives til realisationsværdi ud fra en konkret vurdering. Såfremt modervirksomheden har en retlig eller faktisk forpligtelse til at dække den pågældende virksomheds forpligtelser og det er sandsynligt, at denne forpligtelse vil blive aktualiseret, indregnes en hensat forpligtelse målt til nutidsværdien af de omkostninger, det skønnes nødvendigt at afholde for at afvikle forpligtelsen.

Nettoopskrivning af kapitalandele i tilknyttede virksomheder overføres i forbindelse med resultatdisponeringen til reserve for nettoopskrivning efter den indre værdis metode under egenkapitalen i det omfang, den regnskabsmæssige værdi overstiger kostprisen.

Ved køb af dattervirksomheder anvendes overtagelsesmetoden, jf. beskrivelsen ovenfor under koncernregnskab.

Goodwill opgøres som forskellen mellem kostprisen for kapitalandelene og dagsværdien af den forholdsmæssige andel af de overtagne aktiver og forpligtelser. Goodwill afskrives lineært over den vurderede brugstid, der fastlægges på baggrund af ledelsens erfaringer inden for de enkelte forretningsområder. Brugstiderne er fastlagt ud fra en vurdering af, i hvilket omfang der er tale om strategisk erhvervede virksomheder med en stærk markedsposition og langsigtet indtjeningsprofil, og i hvilket omfang goodwillbeløbet inkluderer tidsbegrænsede immaterielle ressourcer, som det ikke har været muligt at udskille og indregne som særskilte aktiver.

Importørkontrakter afskrives lineært over den vurderede brugstid, der udgør 5 år for kontrakter indgået i 2016. Hvis brugstiden ikke kan skønnes pålideligt, fastsættes den til 10 år. Brugstiderne revurderes årligt. De anvendte afskrivningsperioder udgør 5-20 år. Kapitalandele i tilknyttede virksomheder nedskrives til genindvindingsværdi, hvis denne er lavere end den regnskabsmæssige værdi.

## Kapitalandele i associerede virksomheder

Kapitalandele i associerede virksomheder indregnes og måles i modervirksomheden efter den indre værdis metode (equity-metoden). Det indebærer, at kapitalandelene måles til den forholdsmæssige andel af virksomhedernes regnskabsmæssige indre værdi med tillæg eller fradrag af urealiserede koncern-interne fortjenester og tab.



Associerede virksomheder med negativ regnskabsmæssig indre værdi måles til 0 kr. Eventuelle tilgodehavender hos disse virksomheder nedskrives til realisationsværdi ud fra en konkret vurdering. Såfremt modervirksomheden har en retlig eller faktisk forpligtelse til at dække den pågældende virksomheds forpligtelser, og det er sandsynligt, at denne forpligtelse vil blive aktualiseret, indregnes en hensat forpligtelse målt til nutidsværdien af de omkostninger, det skønnes nødvendigt at afholde for at afvikle forpligtelsen.

Nettoopskrivning af kapitalandele i associerede virksomheder overføres i forbindelse med resultatdisponeringen til reserve for nettoopskrivning efter den indre værdis metode under egenkapitalen i det omfang, den regnskabsmæssige værdi overstiger kostprisen.

Goodwill opgøres som forskellen mellem kostprisen for kapitalandelene og dagsværdien af den forholdsmæssige andel af de overtagne aktiver og forpligtelser. Goodwill afskrives lineært over den vurderede brugstid, der fastsættes på baggrund af ledelsens erfaringer inden for de enkelte forretningsområder. Hvis brugstiden ikke kan skønnes pålideligt, fastsættes den til 10 år. Brugstiderne revurderes årligt.

Kapitalandele i associerede virksomheder nedskrives til genindvindingsværdi, hvis denne er lavere end den regnskabsmæssige værdi.

## Andre værdipapirer og kapitalandele

Andre værdipapirer og kapitalandele omfatter børsnoterede værdipapirer, der måles til dagsværdi (børskurs) på balancen dagen samt unoterede værdipapirer, der måles til anskaffelsesværdi eller til nettorealiseringsværdi, hvis denne anses for lavere.

## Udskudt skat

Udskudt skat indregnes og måles efter den balanceorienterede gælds metode af alle midlertidige forskelle mellem regnskabsmæssige og skattemæssige værdier af aktiver og forpligtelser, bortset fra forskelle opstået ved første indregning. Den skattemæssige værdi af aktiverne opgøres med udgangspunkt i den planlagte anvendelse af det enkelte aktiv.

Udskudt skat måles på grundlag af de skatteregler og skattesatser i de respektive lande, der med balancedagens lovgivning vil være gældende, når den udskudte skat forventes udløst som aktuel skat. Ændring i udskudt skat som følge af ændringer i skattesatser indregnes i resultatopgørelsen.

Udskudte skatteaktiver, herunder skatteværdien af fremførselsberettigede skattemæssige underskud, indregnes i balancen med den værdi, hvortil aktivet forventes at kunne realiseres enten ved modregning i udskudte skatteforpligtelser eller som nettoskatteaktiver.

## Varebeholdninger

Nye vogne måles til kostpris eller nettorealiseringsværdi, hvor denne er lavere. Reservedele måles til kostpris opgjort efter gennemsnitsmetoden eller nettorealiseringsværdi, hvor denne er lavere. Kostprisen omfatter anskaffelsespris med tillæg af hjemtagelsesomkostninger.

Nettorealiseringsværdi for varebeholdninger opgøres som forventet salgspris med fradrag af omkostninger, der skal afholdes for at effektuere salget.

## Tilgodehavender

Tilgodehavender måles til amortiseret kostpris, der sædvanligvis svarer til nominel værdi med fradrag af nedskrivninger til imødegåelse af forventede tab.





## Periodeafgrænsningsposter

Periodeafgrænsningsposter indregnet under aktiver omfatter afholdte omkostninger, der vedrører efterfølgende regnskabsår. Periodeafgrænsningsposter måles til kostpris.

## Værdipapirer og kapitalandele

Værdipapirer indregnet under omsætningsaktiver omfatter børsnoterede obligationer og kapitalandele, der måles til dagsværdi (børskurs) på balancedagen.

## Likvide beholdninger

Likvide beholdninger omfatter kontante beholdninger og bankindeståender.

## Udbytte

Udbytte indregnes som en gældsforpligtelse på det tidspunkt, hvor det er vedtaget på generalforsamlingen. Det foreslåede udbytte for regnskabsåret vises som en særskilt post i egenkapitalen. Ekstraordinære udbytter vedtaget i regnskabsåret indregnes direkte på egenkapitalen ved udlodning og vises som en særskilt post i ledelsens forslag til resultatdisponering.

## Minoritetsinteresser

Minoritetsinteresser omfatter minoritetsinteressers andel af dattervirksomhedernes egenkapital, hvor denne ikke er ejet 100% af modervirksomheden.

## Hensættelser til pensioner og lignende forpligtelser

Hensættelser til pensioner og lignende forpligtelser måles til nettorealisationseværdi, der svarer til nutidsværdien af de forventede udbetalinger fra de enkelte pensionsordninger og lignende.

## Andre hensatte forpligtelser

Andre hensatte forpligtelser omfatter forventede fremtidige tab på servicekontrakter, erstatningskrav og garantiforpligtelser mv. Når det er sandsynligt, at de totale omkostninger vil overstige de totale indtægter på en servicekontrakt, hensættes til dækning af det samlede tab, der påregnes servicekontrakterne.

Andre hensatte forpligtelser indregnes og måles som det bedste skøn over de udgifter, der er nødvendige for at afvikle forpligtelserne på balancedagen.

## Gæld til realkreditinstitutter

Gæld til realkreditinstitutter i form af prioritetsgæld måles på tidspunktet for lånoptagelse til kostpris, der svarer til det modtagne provenu efter fradrag af afholdte transaktionsomkostninger. Efterfølgende måles prioritetsgæld til amortiseret kostpris. Det betyder, at forskellen mellem provenuet ved lånoptagelsen og den nominelle værdi, der skal tilbagebetales, indregnes i resultatopgørelsen over låneperioden som en finansiel omkostning ved anvendelse af den effektive rentes metode.

## Andre finansielle forpligtelser

Andre finansielle forpligtelser måles til amortiseret kostpris, der sædvanligvis svarer til nominal værdi.

## Modtagne forudbetalinger fra kunder

Modtagne forudbetalinger fra kunder omfatter beløb modtaget fra kunder forud for tidspunktet for levering af den aftalte vare eller færdiggørelse af den aftalte tjenesteydelse.

## Tilgodehavende og skyldig selskabsskat

Aktuelle skatteforpligtelser eller tilgodehavende aktuel skat, indregnes i balancen opgjort som beregnet skat af årets skattepligtige indkomstreguleret for betalt acontoskat.

## Periodeafgrænsningsposter

Periodeafgrænsningsposter indregnet under forpligtelser omfatter modtagne indtægter til resultatføring i efterfølgende regnskabsår. Periodeafgrænsningsposter måles til kostpris.

## Pengestrømsopgørelsen

Pengestrømsopgørelsen for Koncernen præsenteres efter den indirekte metode og viser pengestrømme vedrørende drift, investeringer og finansiering samt Koncernens likvider ved årets begyndelse og slutning. Der er ikke udarbejdet særskilt pengestrømsopgørelse for moderselskabet, da denne er indeholdt i pengestrømsopgørelsen for Koncernen.

Likviditetsvirkningen af køb og salg af virksomheder vises separat under pengestrømme vedrørende investeringsaktiviteter. I pengestrømsopgørelsen indregnes pengestrømme vedrørende købte virksomheder fra anskaffelsestidspunktet, og pengestrømme vedrørende solgte virksomheder indregnes frem til salgstidspunktet.

Pengestrømme vedrørende driftsaktiviteter præsenteres efter den indirekte metode, som viser driftsresultat reguleret for ikke-kontante driftsposter, ændring i driftskapital og betalt selskabsskat.

Pengestrømme vedrørende investeringsaktiviteter omfatter betalinger i forbindelse med køb og salg af virksomheder og aktiviteter samt køb og salg af immaterielle, materielle og finansielle anlægsaktiver.

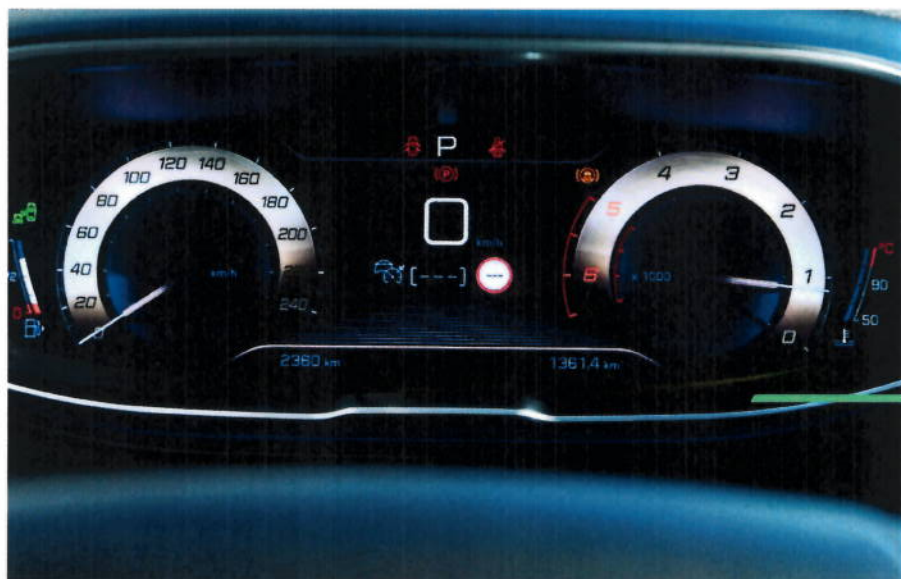
Pengestrømme vedrørende finansieringsaktiviteter omfatter ændringer i størrelse eller sammensætning af Koncernens aktiekapital og omkostninger forbundet hermed, samt optagelse af lån, afdrag på rentebærende gæld og betaling af udbytte.

Likvider omfatter likvide beholdninger med fradrag af kortfristet bankgæld. Likvide reserver omfatter likvider samt udnyttede kreditfaciliteter.



# RESULTATOPGØRELSE 2016

| MODERSELSKAB   |                 |   | KONCERN |                |                |
|----------------|-----------------|---|---------|----------------|----------------|
| 2015           | 2016            |   |         | 2016           | 2015           |
| t.kr.          | t.kr.           |   | Noter   | t.kr.          | t.kr.          |
| 6.619          | 4.588           | Nettoomsætning  | 2       | 6.075.728      | 4.868.847      |
| -              | -               | Vareforbrug   |         | (5.333.470)    | (4.244.595)    |
| <b>6.619</b>   | <b>4.588</b>    | <b>Bruttoresultat</b>                                 |         | <b>742.258</b> | <b>624.252</b> |
| -              | -               | Distributionsomkostninger                             | 4       | (263.126)      | (248.125)      |
| (17.544)       | (32.835)        | Administrationsomkostninger                           | 3, 4    | (203.663)      | (157.955)      |
| 1.046          | 1.501           | Andre driftsindtægter                                 |         | 1.760          | -              |
| -              | -               | Andre driftsomkostninger                              |         | -              | (1.040)        |
| <b>(9.879)</b> | <b>(26.746)</b> | <b>Driftsresultat</b>                                 |         | <b>277.229</b> | <b>217.132</b> |
| 162.223        | 240.651         | Indtægter af kapitalandele i tilknyttede virksomheder |         | -              | -              |
| -              | -               | Indtægter af kapitalandele i associerede virksomheder |         | (775)          | (2.077)        |
| 687            | 915             | Andre finansielle indtægter                           | 5       | 37.108         | 9.556          |
| (53.041)       | (15.668)        | Andre finansielle omkostninger                        | 6       | (41.872)       | (72.010)       |
| <b>99.990</b>  | <b>199.152</b>  | <b>Resultat før skat</b>                              |         | <b>271.690</b> | <b>152.601</b> |
| 14.879         | 9.244           | Skat af ordinært resultat                             | 7       | (63.004)       | (37.484)       |
| <b>114.869</b> | <b>208.396</b>  | <b>Årets resultat</b>                                 |         | <b>208.686</b> | <b>115.117</b> |



Peugeot 3008 blev både Årets bil i Danmark 2017 og Car of the Year 2017 i Europa. Både i Danmark og Europa er det en jury bestående af motorjournalister, som finder vinderen.

Mitsubishi kan i 2017 fejre 100 års  
jubilæum og markerer det bl.a. med  
en Space Star 1.2 Anniversary Edition.





| MODERSELSKAB   |                |  | KONCERN          |                  |
|----------------|----------------|--|------------------|------------------|
| 2015           | 2016           |  | 2016             | 2015             |
| t.kr.          | t.kr.          | Noter  | t.kr.            | t.kr.            |
| -              | -              | Færdiggjorte udviklingsprojekter                   | 4.562            | 3.230            |
| -              | -              | Erhvervede immaterielle anlægsaktiver              | 293              | -                |
| -              | -              | Goodwill   | 50.579           | 718              |
| -              | -              | <b>Immaterielle anlægsaktiver</b>                  | <b>9</b>         | <b>3.948</b>     |
| 27.272         | 26.809         | Grunde og bygninger                                | 77.209           | 82.424           |
| 4.274          | 3.161          | Andre anlæg, driftsmateriel og inventar            | 30.210           | 31.803           |
| -              | -              | Materielle anlægsaktiver under udførelse           | 3.865            | 283              |
| <b>31.546</b>  | <b>29.970</b>  | <b>Materielle anlægsaktiver</b>                    | <b>10</b>        | <b>111.284</b>   |
| 636.373        | 735.367        | Kapitalandele i tilknyttede virksomheder           | -                | -                |
| -              | -              | Kapitalandele i associerede virksomheder           | 903              | 1.678            |
| 796            | -              | Andre værdipapirer og kapitalandele                | -                | 796              |
| 272            | 162            | Deposita   | 7.097            | 2.661            |
| -              | -              | Andre tilgodehavender                              | 784              | 4.803            |
| -              | 513            | Udskudt skat                                       | 12               | 60.184           |
| <b>637.441</b> | <b>736.042</b> | <b>Finansielle anlægsaktiver</b>                   | <b>11</b>        | <b>68.968</b>    |
| <b>668.987</b> | <b>766.012</b> | <b>ANLÆGSAKTIVER</b>                               | <b>235.686</b>   | <b>204.020</b>   |
| -              | -              | Fremstillede varer og handelsvarer                 | 1.388.615        | 896.314          |
| -              | -              | Forudbetalinger for varer                          | 15.604           | 33.275           |
| -              | -              | <b>Varebeholdninger</b>                            | <b>13</b>        | <b>1.404.219</b> |
| -              | -              | Tilgodehavender fra salg og tjenesteydelser        | 302.548          | 206.550          |
| 4.632          | 14.057         | Tilgodehavender hos tilknyttede virksomheder       | -                | -                |
| -              | -              | Tilgodehavender hos associerede virksomheder       | 259              | 123              |
| 310            | 101            | Andre tilgodehavender                              | 21.508           | 38.498           |
| 4.804          | 338            | Tilgodehavende selskabsskat                        | 1.429            | 17.995           |
| -              | 5.743          | Tilgodehavende sambeskatningsbidrag                | -                | -                |
| -              | -              | Tilgodehavende hos virksomhedsdeltagere og ledelse | 14               | 243              |
| 25             | 194            | Periodeafgrænsningsposter                          | 15               | 18.657           |
| <b>9.771</b>   | <b>20.433</b>  | <b>Tilgodehavender</b>                             | <b>344.644</b>   | <b>279.360</b>   |
| -              | -              | <b>Værdipapirer og kapitalandele</b>               | <b>124.529</b>   | <b>93.500</b>    |
| <b>31.718</b>  | <b>121.324</b> | <b>Likvide beholdninger</b>                        | <b>256.991</b>   | <b>242.408</b>   |
| <b>41.489</b>  | <b>141.757</b> | <b>OMSÆTNINGSAKTIVER</b>                           | <b>2.130.383</b> | <b>1.544.857</b> |
| <b>710.476</b> | <b>907.769</b> | <b>AKTIVER</b>                                     | <b>2.366.069</b> | <b>1.748.877</b> |

| MODERSELSKAB   |                |  | KONCERN   |                  |                  |
|----------------|----------------|--|-----------|------------------|------------------|
| 2015           | 2016           |  | 2016      | 2015             |                  |
| t.kr.          | t.kr.          | Noter  | t.kr.     | t.kr.            |                  |
| 15.663         | 15.663         | Virksomhedskapital   | 16        | 15.663           | 15.663           |
| 13.500         | 14.040         | Reserve for opskrivninger                                  |           | 14.040           | 13.500           |
| 352.111        | 400.606        | Reserve for nettoopskrivning efter indre værdis metode     |           | -                | -                |
| -              | -              | Reserve for udviklingsomkostninger                         |           | 2.570            | -                |
| 274.978        | 408.168        | Overført overskud eller underskud                          |           | 806.204          | 627.089          |
| 15.500         | 20.000         | Forslag til udbytte for regnskabsåret                      |           | 20.000           | 15.500           |
| <b>671.752</b> | <b>858.477</b> | <b>Egenkapital tilhørende moderselskabets kapitalejere</b> |           | <b>858.477</b>   | <b>671.752</b>   |
| -              | -              | <b>Egenkapital tilhørende minoritetsinteresser</b>         | <b>17</b> | <b>2.332</b>     | <b>2.134</b>     |
| <b>671.752</b> | <b>858.477</b> | <b>EGENKAPITAL</b>   |           | <b>860.809</b>   | <b>673.886</b>   |
| 1.939          | 1.651          | Hensættelse til pensioner o.l.                             |           | 1.651            | 1.939            |
| 717            | -              | Udskudt skat   | 12        | -                | -                |
| -              | 8.580          | Andre hensatte forpligtelser                               | 18        | 31.563           | 27.826           |
| <b>2.656</b>   | <b>10.231</b>  | <b>HENSATTE FORPLIGTELSE</b>                               |           | <b>33.214</b>    | <b>29.765</b>    |
| 10.213         | 7.992          | Gæld til realkreditinstitutter                             |           | 42.598           | 33.645           |
| 136            | 958            | Finansielle leasingforpligtelser                           |           | -                | -                |
| <b>10.349</b>  | <b>8.950</b>   | <b>Langfristede gældsforpligtelser</b>                     | <b>19</b> | <b>42.598</b>    | <b>33.645</b>    |
| 1.000          | 1.072          | Kortfristet del af langfristede gældsforpligtelser         |           | 3.221            | 2.477            |
| -              | -              | Bankgæld   |           | -                | 942              |
| -              | -              | Modtagne forudbetalinger fra kunder                        |           | 38.891           | -                |
| 280            | -              | Finansielle leasingforpligtelser                           |           | -                | -                |
| 650            | 4.789          | Leverandører af varer og tjenesteydelser                   |           | 1.041.774        | 779.192          |
| 3              | 15.639         | Gæld til tilknyttede virksomheder                          |           | -                | -                |
| -              | -              | Skyldig selskabsskat                                       |           | -                | 12.938           |
| 23.199         | 8.611          | Anden gæld   | 20        | 299.330          | 189.622          |
| 587            | -              | Periodeafgrænsningsposter                                  | 21        | 46.232           | 26.410           |
| <b>25.719</b>  | <b>30.111</b>  | <b>Kortfristede gældsforpligtelser</b>                     |           | <b>1.429.448</b> | <b>1.011.581</b> |
| <b>36.068</b>  | <b>39.061</b>  | <b>GÆLDSFORPLIGTELSE</b>                                   |           | <b>1.472.046</b> | <b>1.045.226</b> |
| <b>710.476</b> | <b>907.769</b> | <b>PASSIVER</b>  |           | <b>2.366.069</b> | <b>1.748.877</b> |

|  |    |
|--|----|
| Ændring i arbejdskapital                       | 22 |
| Eventualforpligtelser                          | 23 |
| Pantsætninger og sikkerhedsstillelser          | 24 |
| Nærtstående parter med bestemmende indflydelse | 25 |
| Ejerforhold                                    | 26 |
| Dattervirksomheder                             | 27 |
| Associerede virksomheder                       | 28 |



# EGENKAPITALOPGØRELSE 2016

| KONCERN                                 | Virksomhedskapital | Reserve for opskrivninger | Reserve for nettoopskrivning efter indre værdis metode | Reserve for udviklingsomkostninger | Overført overskud eller underskud | Forslag til udbytte for regnskabsåret | Egenkapital tilhørende minoritetsinteresser | I alt          |
|---|--------------------|---------------------------|--|------------------------------------|-----------------------------------|---------------------------------------|---|----------------|
|   | t.kr.              | t.kr.                     | t.kr.  | t.kr.                              | t.kr.                             | t.kr.                                 | t.kr.                                       | t.kr.          |
| <b>Egenkapital primo</b>                | <b>15.663</b>      | <b>13.500</b>             |  | -                                  | <b>627.089</b>                    | <b>15.500</b>                         | <b>2.134</b>                                | <b>673.886</b> |
| Udbetalt ordinært udbytte               | -                  | -                         |  | -                                  | -                                 | (15.500)                              | -   | (15.500)       |
| Valutakursreguleringer                  | -                  | -                         |  | -                                  | (17.157)                          | -                                     | (92)  | (17.249)       |
| Øvrige egenkapitalposter                | -                  | 540                       |  | 2.570                              | 7.876                             | -                                     | -   | 10.986         |
| Årets resultat                          | -                  | -                         |  | -                                  | 188.396                           | 20.000                                | 290   | 208.686        |
| <b>Egenkapital ultimo</b>               | <b>15.663</b>      | <b>14.040</b>             |  | <b>2.570</b>                       | <b>806.204</b>                    | <b>20.000</b>                         | <b>2.332</b>                                | <b>860.809</b> |
| <b>MODERSELSKAB</b>                     |                    |                           |  |                                    |                                   |                                       |   |                |
| <b>Egenkapital primo</b>                | <b>15.663</b>      | <b>13.500</b>             | <b>352.111</b>   |                                    | <b>274.978</b>                    | <b>15.500</b>                         |   | <b>671.752</b> |
| Udbetalt ordinært udbytte               | -                  | -                         | -  |                                    | -                                 | (15.500)                              |   | (15.500)       |
| Valutakursreguleringer                  | -                  | -                         | (17.157)   |                                    | -                                 | -                                     |   | (17.157)       |
| Øvrige egenkapitalposter                | -                  | 540                       | -  |                                    | 10.446                            | -                                     |   | 10.986         |
| Udloddet udbytte fra dattervirksomheder | -                  | -                         | (175.000)  |                                    | 175.000                           | -                                     |   | -              |
| Årets resultat                          | -                  | -                         | 240.651  |                                    | (52.255)                          | 20.000                                |   | 208.396        |
| <b>Egenkapital ultimo</b>               | <b>15.663</b>      | <b>14.040</b>             | <b>400.606</b>   |                                    | <b>408.168</b>                    | <b>20.000</b>                         |   | <b>858.477</b> |

# PENGESTRØMSOPGØRELSE 2016

|  | KONCERN         |                 |
|--|-----------------|-----------------|
|  | 2016            | 2015            |
|  | t.kr.           | t.kr.           |
| Noter  |                 |                 |
| Driftsresultat                               | 277.229         | 217.132         |
| Af- og nedskrivninger                        | 24.513          | 21.711          |
| Andre hensatte forpligtelser                 | 3.449           | (12.856)        |
| Ændring i arbejdskapital                     | (129.670)       | (102.926)       |
| <b>Pengestrømme vedrørende primær drift</b>  | <b>175.521</b>  | <b>123.061</b>  |
| Modtagne finansielle indtægter               | 27.279          | -               |
| Betalte finansielle omkostninger             | (41.485)        | (62.454)        |
| Refunderet/(betalt) selskabsskat             | (74.022)        | (31.756)        |
| <b>Pengestrømme vedrørende drift</b>         | <b>87.293</b>   | <b>28.851</b>   |
| Køb mv. af immaterielle anlægsaktiver        | (58.412)        | (2.500)         |
| Salg af immaterielle anlægsaktiver           | -               | 1.520           |
| Køb mv. af materielle anlægsaktiver          | (37.948)        | (32.189)        |
| Salg af materielle anlægsaktiver             | 40.102          | 29.414          |
| Andre værdipapirer og kapitalandele          | (31.029)        | -               |
| Køb af finansielle anlægsaktiver             | (215)           | (8.926)         |
| Salg af finansielle anlægsaktiver            | 4.572           | 149             |
| Andre pengestrømme vedrørende investeringer  | 3.816           | (16.020)        |
| <b>Pengestrømme vedrørende investeringer</b> | <b>(79.114)</b> | <b>(28.552)</b> |
| Afdrag på lån mv./optagelse af lån           | 9.697           | (3.795)         |
| Afdragelse af leasingforpligtelser           | -               | (508)           |
| Udbetalt udbytte                             | (15.500)        | (15.000)        |
| Andre pengestrømme vedrørende finansiering   | 13.392          | 48.954          |
| <b>Pengestrømme vedrørende finansiering</b>  | <b>7.589</b>    | <b>29.651</b>   |
| <b>ÆNDRING I LIKVIDER</b>                    | <b>15.768</b>   | <b>29.950</b>   |
| Likvider primo                               | 241.466         | 211.514         |
| Valutakursreguleringer af likvider           | (243)           | 2               |
| <b>Likvider ultimo</b>                       | <b>256.991</b>  | <b>241.466</b>  |
| <b>Likvider ultimo sammensætter sig af:</b>  |                 |                 |
| Likvide beholdninger                         | 256.991         | 242.408         |
| Kortfristet gæld til banker                  | -               | (942)           |
| <b>Likvider ultimo</b>                       | <b>256.991</b>  | <b>241.466</b>  |



# NOTER

| MODERSELSKAB  |               |   | KONCERN          |                  |
|---|---------------|---|------------------|------------------|
| 2015  | 2016          |   | 2016             | 2015             |
| t.kr.   | t.kr.         |   | t.kr.            | t.kr.            |
| <b>1. BEGIVENHEDER EFTER BALANCEDAGEN</b>   |               |   |                  |                  |
| Der er fra balancedagen og frem til i dag ikke indtrådt forhold, som forrykker vurderingen af årsrapporten.   |               |   |                  |                  |
| <b>2. NETTOOMSÆTNING</b>  |               |   |                  |                  |
| -   | -             | Biler   | 5.102.222        | 3.984.896        |
| -   | -             | Reservedele                                       | 706.431          | 727.224          |
| 6.619   | 4.588         | Anden omsætning                                   | 267.075          | 156.727          |
| <b>6.619</b>  | <b>4.588</b>  |   | <b>6.075.728</b> | <b>4.868.847</b> |
| 6.619   | 4.588         | Danmark   | 3.566.373        | 2.726.884        |
| -   | -             | Udland  | 2.509.355        | 2.141.963        |
| <b>6.619</b>  | <b>4.588</b>  |   | <b>6.075.728</b> | <b>4.868.847</b> |
| <b>3. HONORAR TIL GENERALFORSAMLINGSVALGT REVISOR</b>   |               |   |                  |                  |
| 200   | 175           | Lovpligtig revision                               | 2.052            | 2.011            |
| -   | -             | Andre erklæringsopgaver med sikkerhed             | 31               | 33               |
| 99  | 60            | Skatterådgivning                                  | 147              | 126              |
| 220   | 130           | Andre ydelser                                     | 874              | 1.324            |
| <b>519</b>  | <b>365</b>    |   | <b>3.104</b>     | <b>3.494</b>     |
| Lovpligtig revision består af 1.827 t.kr. til Deloitte og 225 t.kr. til Ernst & Young P/S. Andre erklæringsopgaver med sikkerhed 31 t.kr. til Deloitte og 0 t.kr. til Ernst & Young P/S. Skatterådgivning 147 t.kr. til Deloitte og 0 t.kr. til Ernst & Young P/S. Andre ydelser 761 t.kr. til Deloitte og 113 t.kr. til Ernst & Young P/S. |               |   |                  |                  |
| <b>4. PERSONALEOMKOSTNINGER</b>   |               |   |                  |                  |
| 9.152   | 26.140        | Gager og lønninger                                | 161.795          | 157.118          |
| 445   | 431           | Pensioner   | 10.524           | 10.534           |
| 33  | 36            | Andre omkostninger til social sikring             | 11.702           | 20.720           |
| <b>9.630</b>  | <b>26.607</b> |   | <b>184.021</b>   | <b>188.372</b>   |
| 6   | 6             | Gennemsnitligt antal fuldtidsansatte medarbejdere | 324              | 304              |
| <b>Ledelsesvederlag</b>   |               |   |                  |                  |
| 3.459   | 5.527         | Direktion   | 5.527            | 3.459            |
| 5.426   | 19.801        | Bestyrelse  | 19.801           | 5.426            |
| <b>8.885</b>  | <b>25.328</b> | <b>Samlet for ledelseskategorier</b>              | <b>25.328</b>    | <b>8.885</b>     |
| For 2016 omfatter ledelsesvederlag en bonus til bestyrelsen. Bonussen beregnes som en andel af årets resultat.  |               |   |                  |                  |
| <b>5. ANDRE FINANSIELLE INDTÆGTER</b>   |               |   |                  |                  |
| 50  | 363           | Renter fra tilknyttede virksomheder               | -                | -                |
| 637   | 552           | Øvrige finansielle indtægter                      | 37.108           | 9.556            |
| <b>687</b>  | <b>915</b>    |   | <b>37.108</b>    | <b>9.556</b>     |

# NOTER

| MODERSELSKAB                              |  |   | KONCERN                                 |  |                 |               |
|---|--|---|---|--|-----------------|---------------|
| 2015                                      | 2016   |   | 2016                                    | 2015   |                 |               |
| t.kr.                                     | t.kr.  |   | t.kr.                                   | t.kr.  |                 |               |
| <b>6. ANDRE FINANSIELLE OMKOSTNINGER</b>  |  |   |   |  |                 |               |
| 284                                       | -  | Renter til tilknyttede virksomheder                     | -                                       | -  |                 |               |
| 52.757                                    | 15.668                                       | Øvrige finansielle omkostninger                         | 41.872                                  | 72.010                                       |                 |               |
| <b>53.041</b>                             | <b>15.668</b>                                |   | <b>41.872</b>                           | <b>72.010</b>                                |                 |               |
| <b>7. SKAT AF ORDINÆRT RESULTAT</b>       |  |   |   |  |                 |               |
| (14.879)                                  | (9.244)                                      | Skat af ordinært resultat                               | 63.004                                  | 37.484                                       |                 |               |
| <b>(14.879)</b>                           | <b>(9.244)</b>                               |   | <b>63.004</b>                           | <b>37.484</b>                                |                 |               |
| (16.669)                                  | (8.527)                                      | Aktuel skat   | 52.389                                  | 13.233                                       |                 |               |
| 2.543                                     | (689)  | Ændring af udskudt skat                                 | 11.221                                  | 24.854                                       |                 |               |
| (753)                                     | (28)   | Regulering vedrørende tidligere år                      | (606)                                   | (603)  |                 |               |
| <b>(14.879)</b>                           | <b>(9.244)</b>                               |   | <b>63.004</b>                           | <b>37.484</b>                                |                 |               |
| <b>8. FORSLAG TIL RESULTATDISPONERING</b> |  |   |   |  |                 |               |
| 15.500                                    | 20.000                                       | Udbytte for regnskabsåret indregnet under egenkapitalen | 20.000                                  | 15.500                                       |                 |               |
| 148.751                                   | 240.651                                      | Reserve for nettoopskrivning efter indre værdis metode  | -                                       | -  |                 |               |
| (49.382)                                  | (52.255)                                     | Overført resultat                                       | 188.396                                 | 99.369                                       |                 |               |
| -   | -  | Minoritetsinteressers andel af resultatet               | 290                                     | 248  |                 |               |
| <b>114.869</b>                            | <b>208.396</b>                               |   | <b>208.686</b>                          | <b>115.117</b>                               |                 |               |
| <b>Færdiggjorte udviklingsprojekter</b>   | <b>Erhvervede immaterielle anlægsaktiver</b> | <b>Goodwill</b>   | <b>Færdiggjorte udviklingsprojekter</b> | <b>Erhvervede immaterielle anlægsaktiver</b> | <b>Goodwill</b> |               |
| t.kr.                                     | t.kr.  | t.kr.   | t.kr.                                   | t.kr.  | t.kr.           |               |
| <b>9. IMMATERIELLE ANLÆGSAKTIVER</b>      |  |   |   |  |                 |               |
| -   | -  | -   | Kostpris primo                          | 6.991  | -               | 3.941         |
| -   | -  | -   | Valutakursreguleringer                  | -  | -               | (165)         |
| -   | -  | -   | Overførsel                              | -  | -               | -             |
| -   | -  | -   | Tilgange                                | 4.267  | 351             | 53.825        |
| -   | -  | -   | Afgang i året                           | 0  | -               | -             |
| -   | -  | -   | <b>Kostpris ultimo</b>                  | <b>11.258</b>                                | <b>351</b>      | <b>57.601</b> |
| -   | -  | -   | Af- og nedskrivninger primo             | 3.761  | -               | 3.223         |
| -   | -  | -   | Valutakursreguleringer                  | -  | -               | (135)         |
| -   | -  | -   | Overførsel                              | -  | -               | -             |
| -   | -  | -   | Årets nedskrivninger                    | 1.120  | -               | -             |
| -   | -  | -   | Årets afskrivninger                     | 1.815  | 58              | 3.934         |
| -   | -  | -   | Tilbageførsel ved afgang                | -  | -               | -             |
| -   | -  | -   | <b>Af- og nedskrivninger ultimo</b>     | <b>6.696</b>                                 | <b>58</b>       | <b>7.022</b>  |
| -   | -  | -   | <b>Regnskabsmæssig værdi ultimo</b>     | <b>4.562</b>                                 | <b>293</b>      | <b>50.579</b> |

Den væsentligste del af koncernens udviklingsprojekter udgøres af ekstern systemudvikling af business platform til Bilabonnement A/S. Systemet er taget i anvendelse i forbindelse med selskabets opstart i oktober 2016. Afskrivning foretages over systemets forventede levetid.



# NOTER

| MODERSELSKAB                        |   |  | KONCERN                                    |   |  |              |
|-------------------------------------|---|--|--|---|--|--------------|
| Grunde og bygninger                 | Andre anlæg, driftsmateriel og inventar | Materielle anlægsaktiver under udførelse | Grunde og bygninger                        | Andre anlæg, driftsmateriel og inventar | Materielle anlægsaktiver under udførelse |              |
| t.kr.                               | t.kr.                                   | t.kr.                                    | t.kr.                                      | t.kr.                                   | t.kr.                                    |              |
| <b>10. MATERIELLE ANLÆGSAKTIVER</b> |   |  |  |   |  |              |
| 20.381                              | 6.765                                   | -  | Kostpris primo                             | 106.699                                 | 122.814                                  | 283          |
| -                                   | -                                       | -  | Tilgange ved virksomhedskøb                | -                                       | 14.575                                   | -            |
| -                                   | -                                       | -  | Valutakursreguleringer                     | -                                       | (1.390)                                  | -            |
| -                                   | -                                       | -  | Overførsel                                 | -                                       | -  | -            |
| -                                   | 1.936                                   | -  | Tilgange                                   | 466                                     | 33.806                                   | 3.865        |
| -                                   | (3.189)                                 | -  | Afgange                                    | (575)                                   | (65.535)                                 | (283)        |
| <b>20.381</b>                       | <b>5.512</b>                            | -  | <b>Kostpris ultimo</b>                     | <b>106.590</b>                          | <b>104.270</b>                           | <b>3.865</b> |
| 18.000                              | -                                       | -  | Opskrivninger primo                        | 18.000                                  | -  | -            |
| <b>18.000</b>                       | -                                       | -  | <b>Opskrivninger ultimo</b>                | <b>18.000</b>                           | -  | -            |
| 11.109                              | 2.491                                   | -  | Af- og nedskrivninger primo                | 42.275                                  | 91.011                                   | -            |
| -                                   | -                                       | -  | Valutakursreguleringer                     | -                                       | (1.199)                                  | -            |
| -                                   | -                                       | -  | Overførsel                                 | -                                       | -  | -            |
| 463                                 | 732                                     | -  | Årets afskrivninger                        | 5.681                                   | 13.757                                   | -            |
| -                                   | (872)                                   | -  | Tilbageførsel ved afgang                   | (575)                                   | (29.509)                                 | -            |
| <b>11.572</b>                       | <b>2.351</b>                            | -  | <b>Af- og nedskrivninger ultimo</b>        | <b>47.381</b>                           | <b>74.060</b>                            | -            |
| <b>26.809</b>                       | <b>3.161</b>                            | -  | <b>Regnskabsmæssig værdi ultimo</b>        | <b>77.209</b>                           | <b>30.210</b>                            | <b>3.865</b> |
| 26.809                              |   |  | Bogført værdi af realkreditbelånte aktiver | 76.751                                  |  |              |

# NOTER

| MODERSELSKAB   |   |               |                 | KONCERN  |   |               |                                    |                 |               |
|--|---|---------------|-----------------|--|---|---------------|------------------------------------|-----------------|---------------|
| Kapital-<br>andele i<br>tilknyttede<br>virksom-<br>heder | Andre<br>værdi-<br>papirer og<br>kapital-<br>andele | Depo-<br>sita | Udskudt<br>skat | Kapital-<br>andele i<br>associ-<br>erede virk-<br>somheder | Andre<br>værdi-<br>papirer og<br>kapital-<br>andele | Depo-<br>sita | Andre<br>tilgode-<br>haven-<br>der | Udskudt<br>skat |               |
| t.kr.  | t.kr.   | t.kr.         | t.kr.           | t.kr.  | t.kr.   | t.kr.         | t.kr.                              | t.kr.           |               |
| <b>11. FINANSIELLE ANLÆGSAKTIVER</b>                     |   |               |                 |  |   |               |                                    |                 |               |
| 284.262  | 683   | 272           | -               | Kostpris primo   | 3.750   | 683           | 2.661                              | 4.803           | 75.624        |
| -  | -   | -             | -               | Tilgange ved virksomhedskøb                                | -   | -             | 4.607                              | -               | (3.150)       |
| -  | -   | -             | -               | Valutakursreguleringer                                     | -   | -             | -                                  | -               | (1.610)       |
| 50.500   | -   | 82            | 513             | Tilgange   | -   | -             | 175                                | 40              | -             |
| -  | (683)   | (192)         | -               | Afgange  | -   | (683)         | (346)                              | (4.059)         | (10.680)      |
| <b>334.762</b>   | <b>-</b>  | <b>162</b>    | <b>513</b>      | <b>Kostpris ultimo</b>                                     | <b>3.750</b>  | <b>-</b>      | <b>7.097</b>                       | <b>784</b>      | <b>60.184</b> |
| 352.111  | 113   | -             | -               | Opskrivninger primo  | -   | 113           | -                                  | -               | -             |
| -  | (113)   | -             | -               | Andre reguleringer   | -   | (113)         | -                                  | -               | -             |
| 240.651  | -   | -             | -               | Andel af årets resultat                                    | -   | -             | -                                  | -               | -             |
| (175.000)  | -   | -             | -               | Modtaget udbytte   | -   | -             | -                                  | -               | -             |
| (17.157)   | -   | -             | -               | Valutakursreguleringer                                     | -   | -             | -                                  | -               | -             |
| <b>400.605</b>   | <b>-</b>  | <b>-</b>      | <b>-</b>        | <b>Opskrivninger ultimo</b>                                | <b>-</b>  | <b>-</b>      | <b>-</b>                           | <b>-</b>        | <b>-</b>      |
| -  | -   | -             | -               | Nedskrivning primo   | (2.072)   | -             | -                                  | -               | -             |
| -  | -   | -             | -               | Andel af årets resultat                                    | (775)   | -             | -                                  | -               | -             |
| -  | -   | -             | -               | <b>Nedskrivninger ultimo</b>                               | <b>(2.847)</b>                                      | <b>-</b>      | <b>-</b>                           | <b>-</b>        | <b>-</b>      |
| <b>735.367</b>   | <b>-</b>  | <b>162</b>    | <b>513</b>      | <b>Regnskabsmæssig værdi ultimo</b>                        | <b>903</b>  | <b>-</b>      | <b>7.097</b>                       | <b>784</b>      | <b>60.184</b> |

Dattervirksomheder: Note 27

Associerede virksomheder: Note 28



| MODERSELSKAB  |                                    |  | KONCERN          |                 |
|---|------------------------------------|--|------------------|-----------------|
| 2015  | 2016                               |  | 2016             | 2015            |
| t.kr.   | t.kr.                              |  | t.kr.            | t.kr.           |
| <b>12. UDSKUDT SKAT</b>   |                                    |  |                  |                 |
| Udskudt skat hviler på følgende poster:   |                                    |  |                  |                 |
| 2.388   | 1.738                              | Materielle anlægsaktiver                         | (3.871)          | (3.652)         |
| -   | -                                  | Varebeholdninger                                 | (353)            | (343)           |
| -   | -                                  | Tilgodehavender                                  | (127)            | -               |
| (426)   | (2.251)                            | Hensatte forpligtelser                           | (7.713)          | (5.737)         |
| -   | -                                  | Gældsforpligtelser                               | (9.816)          | (5.535)         |
| (1.245)   | -                                  | Andre fradragsberettigede midlertidige forskelle | (694)            | (1.385)         |
| -   | -                                  | Fremførbare skattemæssige underskud              | (37.610)         | (58.972)        |
| <b>717</b>  | <b>(513)</b>                       |  | <b>(60.184)</b>  | <b>(75.624)</b> |
| <b>Bevægelse i året:</b>  |                                    |  |                  |                 |
| <b>717</b>  | <b>Primo</b>                       |  | <b>(75.624)</b>  |                 |
| (689)   | Indregnet i resultatopgørelsen     |  | 11.221           |                 |
| (541)   | Indregnet direkte på egenkapitalen |  | (541)            |                 |
| -   | Tilgange ved virksomhedskøb        |  | 3.150            |                 |
| -   | Valutakursreguleringer             |  | 1.610            |                 |
| <b>(513)</b>  | <b>Ultimo</b>                      |  | <b>(60.184)</b>  |                 |
| K.W. Bruun Autoimport AB har gennemført en turnaround i 2015, og selskabet har haft overskud i 2015 og 2016. Det forventes, at driften også fremadrettet vil udvise overskud og dermed, at det skattemæssige underskud kan udnyttes i den nærmeste fremtid. |                                    |  |                  |                 |
| <b>13. VAREBEHOLDNINGER</b>   |                                    |  |                  |                 |
| -   | -                                  | Nye biler  | 1.260.979        | 777.692         |
| -   | -                                  | Demobiler og brugte biler                        | 7.133            | 7.073           |
| -   | -                                  | Reserve dele m.m.                                | 119.876          | 110.061         |
| -   | -                                  | Forudbetalinger for varer                        | 15.604           | 33.275          |
| -   | -                                  | Øvrige   | 627              | 1.488           |
| -   | -                                  | <b>31. december</b>                              | <b>1.404.219</b> | <b>929.589</b>  |

#### 14. TILGODEHAVENDER HOS VIRKSOMHEDSDELTAGERE OG LEDELSE

Tilgodehavendet pr. 31.12.2016 består af tilgodehavende hos et bestyrelsesmedlem i selskabet på 243 t.kr. vedrørende leasing af bil fra koncernselskabet Interdan Leasing A/S. Leasingaftalen er en finansiel leasingaftale, som er indgået på sædvanlige vilkår. Tilgodehavendet vedrører de pr. ultimo december måned udestående leasingydelser, der afvikles over den resterende leasingperiode.

#### 15. PERIODEAFGRÆNSNINGSPOSTER

Periodeafgrænsningsposter består af forudbetalte omkostninger vedrørende næste år.

# NOTER

| MODERSELSKAB   |               |                                    | KONCERN       |               |                  |              |              |              |          |     |         |   |          |     |        |   |          |       |        |   |          |       |            |       |                  |  |  |  |          |     |         |   |          |     |        |   |          |       |            |       |          |       |            |       |  |  |  |        |
|--|---------------|------------------------------------|---------------|---------------|------------------|--------------|--------------|--------------|----------|-----|---------|---|----------|-----|--------|---|----------|-------|--------|---|----------|-------|------------|-------|------------------|--|--|--|----------|-----|---------|---|----------|-----|--------|---|----------|-------|------------|-------|----------|-------|------------|-------|--|--|--|--------|
| 2015   | 2016          |                                    | 2016          | 2015          |                  |              |              |              |          |     |         |   |          |     |        |   |          |       |        |   |          |       |            |       |                  |  |  |  |          |     |         |   |          |     |        |   |          |       |            |       |          |       |            |       |  |  |  |        |
| t.kr.  | t.kr.         |                                    | t.kr.         | t.kr.         |                  |              |              |              |          |     |         |   |          |     |        |   |          |       |        |   |          |       |            |       |                  |  |  |  |          |     |         |   |          |     |        |   |          |       |            |       |          |       |            |       |  |  |  |        |
| <b>16. VIRKSOMHEDSKAPITAL</b>  |               |                                    |               |               |                  |              |              |              |          |     |         |   |          |     |        |   |          |       |        |   |          |       |            |       |                  |  |  |  |          |     |         |   |          |     |        |   |          |       |            |       |          |       |            |       |  |  |  |        |
| 6.186  | 6.186         | A-aktiekapital                     | 6.186         | 6.186         |                  |              |              |              |          |     |         |   |          |     |        |   |          |       |        |   |          |       |            |       |                  |  |  |  |          |     |         |   |          |     |        |   |          |       |            |       |          |       |            |       |  |  |  |        |
| 9.477  | 9.477         | B-aktiekapital                     | 9.477         | 9.477         |                  |              |              |              |          |     |         |   |          |     |        |   |          |       |        |   |          |       |            |       |                  |  |  |  |          |     |         |   |          |     |        |   |          |       |            |       |          |       |            |       |  |  |  |        |
| <b>15.663</b>  | <b>15.663</b> | <b>31. december</b>                | <b>15.663</b> | <b>15.663</b> |                  |              |              |              |          |     |         |   |          |     |        |   |          |       |        |   |          |       |            |       |                  |  |  |  |          |     |         |   |          |     |        |   |          |       |            |       |          |       |            |       |  |  |  |        |
| Ændringer i aktiekapitalen i perioden 01.01.2012 til 31.12.2016  |               |                                    |               |               |                  |              |              |              |          |     |         |   |          |     |        |   |          |       |        |   |          |       |            |       |                  |  |  |  |          |     |         |   |          |     |        |   |          |       |            |       |          |       |            |       |  |  |  |        |
| 16.625   | 16.625        | Aktiekapital 01.01.2012            | 16.625        | 16.625        |                  |              |              |              |          |     |         |   |          |     |        |   |          |       |        |   |          |       |            |       |                  |  |  |  |          |     |         |   |          |     |        |   |          |       |            |       |          |       |            |       |  |  |  |        |
| (962)  | (962)         | Nedsættelse af aktiekapital i 2014 | (962)         | (962)         |                  |              |              |              |          |     |         |   |          |     |        |   |          |       |        |   |          |       |            |       |                  |  |  |  |          |     |         |   |          |     |        |   |          |       |            |       |          |       |            |       |  |  |  |        |
| <b>15.663</b>  | <b>15.663</b> | <b>Aktiekapital 31.12.2016</b>     | <b>15.663</b> | <b>15.663</b> |                  |              |              |              |          |     |         |   |          |     |        |   |          |       |        |   |          |       |            |       |                  |  |  |  |          |     |         |   |          |     |        |   |          |       |            |       |          |       |            |       |  |  |  |        |
| <table border="0" style="width: 100%;"> <tr> <td style="width: 30%;"><b>A-aktier:</b></td> <td style="width: 20%;"><b>Værdi</b></td> <td style="width: 20%;"><b>Antal</b></td> <td style="width: 30%;"><b>t.kr.</b></td> </tr> <tr> <td>Nom. kr.</td> <td>100</td> <td>45 stk.</td> <td>4</td> </tr> <tr> <td>Nom. kr.</td> <td>500</td> <td>2 stk.</td> <td>1</td> </tr> <tr> <td>Nom. kr.</td> <td>1.000</td> <td>9 stk.</td> <td>9</td> </tr> <tr> <td>Nom. kr.</td> <td>4.000</td> <td>1.543 stk.</td> <td>6.172</td> </tr> <tr> <td colspan="4"><b>B-aktier:</b></td> </tr> <tr> <td>Nom. kr.</td> <td>100</td> <td>24 stk.</td> <td>2</td> </tr> <tr> <td>Nom. kr.</td> <td>500</td> <td>1 stk.</td> <td>1</td> </tr> <tr> <td>Nom. kr.</td> <td>1.000</td> <td>1.506 stk.</td> <td>1.506</td> </tr> <tr> <td>Nom. kr.</td> <td>4.000</td> <td>1.992 stk.</td> <td>7.968</td> </tr> <tr> <td colspan="3"></td> <td style="border-top: 1px solid black;">15.663</td> </tr> </table> |               |                                    |               |               | <b>A-aktier:</b> | <b>Værdi</b> | <b>Antal</b> | <b>t.kr.</b> | Nom. kr. | 100 | 45 stk. | 4 | Nom. kr. | 500 | 2 stk. | 1 | Nom. kr. | 1.000 | 9 stk. | 9 | Nom. kr. | 4.000 | 1.543 stk. | 6.172 | <b>B-aktier:</b> |  |  |  | Nom. kr. | 100 | 24 stk. | 2 | Nom. kr. | 500 | 1 stk. | 1 | Nom. kr. | 1.000 | 1.506 stk. | 1.506 | Nom. kr. | 4.000 | 1.992 stk. | 7.968 |  |  |  | 15.663 |
| <b>A-aktier:</b>   | <b>Værdi</b>  | <b>Antal</b>                       | <b>t.kr.</b>  |               |                  |              |              |              |          |     |         |   |          |     |        |   |          |       |        |   |          |       |            |       |                  |  |  |  |          |     |         |   |          |     |        |   |          |       |            |       |          |       |            |       |  |  |  |        |
| Nom. kr.   | 100           | 45 stk.                            | 4             |               |                  |              |              |              |          |     |         |   |          |     |        |   |          |       |        |   |          |       |            |       |                  |  |  |  |          |     |         |   |          |     |        |   |          |       |            |       |          |       |            |       |  |  |  |        |
| Nom. kr.   | 500           | 2 stk.                             | 1             |               |                  |              |              |              |          |     |         |   |          |     |        |   |          |       |        |   |          |       |            |       |                  |  |  |  |          |     |         |   |          |     |        |   |          |       |            |       |          |       |            |       |  |  |  |        |
| Nom. kr.   | 1.000         | 9 stk.                             | 9             |               |                  |              |              |              |          |     |         |   |          |     |        |   |          |       |        |   |          |       |            |       |                  |  |  |  |          |     |         |   |          |     |        |   |          |       |            |       |          |       |            |       |  |  |  |        |
| Nom. kr.   | 4.000         | 1.543 stk.                         | 6.172         |               |                  |              |              |              |          |     |         |   |          |     |        |   |          |       |        |   |          |       |            |       |                  |  |  |  |          |     |         |   |          |     |        |   |          |       |            |       |          |       |            |       |  |  |  |        |
| <b>B-aktier:</b>   |               |                                    |               |               |                  |              |              |              |          |     |         |   |          |     |        |   |          |       |        |   |          |       |            |       |                  |  |  |  |          |     |         |   |          |     |        |   |          |       |            |       |          |       |            |       |  |  |  |        |
| Nom. kr.   | 100           | 24 stk.                            | 2             |               |                  |              |              |              |          |     |         |   |          |     |        |   |          |       |        |   |          |       |            |       |                  |  |  |  |          |     |         |   |          |     |        |   |          |       |            |       |          |       |            |       |  |  |  |        |
| Nom. kr.   | 500           | 1 stk.                             | 1             |               |                  |              |              |              |          |     |         |   |          |     |        |   |          |       |        |   |          |       |            |       |                  |  |  |  |          |     |         |   |          |     |        |   |          |       |            |       |          |       |            |       |  |  |  |        |
| Nom. kr.   | 1.000         | 1.506 stk.                         | 1.506         |               |                  |              |              |              |          |     |         |   |          |     |        |   |          |       |        |   |          |       |            |       |                  |  |  |  |          |     |         |   |          |     |        |   |          |       |            |       |          |       |            |       |  |  |  |        |
| Nom. kr.   | 4.000         | 1.992 stk.                         | 7.968         |               |                  |              |              |              |          |     |         |   |          |     |        |   |          |       |        |   |          |       |            |       |                  |  |  |  |          |     |         |   |          |     |        |   |          |       |            |       |          |       |            |       |  |  |  |        |
|  |               |                                    | 15.663        |               |                  |              |              |              |          |     |         |   |          |     |        |   |          |       |        |   |          |       |            |       |                  |  |  |  |          |     |         |   |          |     |        |   |          |       |            |       |          |       |            |       |  |  |  |        |
| <b>17. MINORITETSINTERESSER</b>  |               |                                    |               |               |                  |              |              |              |          |     |         |   |          |     |        |   |          |       |        |   |          |       |            |       |                  |  |  |  |          |     |         |   |          |     |        |   |          |       |            |       |          |       |            |       |  |  |  |        |
| Sätra Motorcenter AB, minoritetsinteressers andel heraf 25%.   |               |                                    |               |               |                  |              |              |              |          |     |         |   |          |     |        |   |          |       |        |   |          |       |            |       |                  |  |  |  |          |     |         |   |          |     |        |   |          |       |            |       |          |       |            |       |  |  |  |        |
| <b>18. ANDRE HENSATTE FORPLIGTELSE</b>   |               |                                    |               |               |                  |              |              |              |          |     |         |   |          |     |        |   |          |       |        |   |          |       |            |       |                  |  |  |  |          |     |         |   |          |     |        |   |          |       |            |       |          |       |            |       |  |  |  |        |
| -  | -             | Garantiforpligtelser               | -             | 761           |                  |              |              |              |          |     |         |   |          |     |        |   |          |       |        |   |          |       |            |       |                  |  |  |  |          |     |         |   |          |     |        |   |          |       |            |       |          |       |            |       |  |  |  |        |
| -  | 8.580         | Øvrige hensatte forpligtelser      | 31.563        | 27.065        |                  |              |              |              |          |     |         |   |          |     |        |   |          |       |        |   |          |       |            |       |                  |  |  |  |          |     |         |   |          |     |        |   |          |       |            |       |          |       |            |       |  |  |  |        |
| -  | <b>8.580</b>  |                                    | <b>31.563</b> | <b>27.826</b> |                  |              |              |              |          |     |         |   |          |     |        |   |          |       |        |   |          |       |            |       |                  |  |  |  |          |     |         |   |          |     |        |   |          |       |            |       |          |       |            |       |  |  |  |        |
| Øvrige hensatte forpligtelser består af hensættelse til erstatningskrav, tab på servicekontrakter og fratrædelsesvederlag. Årets hensættelse vedrører væsentligst forventede erstatningskrav samt tabsgivende aftaler.   |               |                                    |               |               |                  |              |              |              |          |     |         |   |          |     |        |   |          |       |        |   |          |       |            |       |                  |  |  |  |          |     |         |   |          |     |        |   |          |       |            |       |          |       |            |       |  |  |  |        |
| <b>19. LANGFRISTEDE GÆLDSFORPLIGTELSE</b>  |               |                                    |               |               |                  |              |              |              |          |     |         |   |          |     |        |   |          |       |        |   |          |       |            |       |                  |  |  |  |          |     |         |   |          |     |        |   |          |       |            |       |          |       |            |       |  |  |  |        |
| Prioritetsgæld består af 20-årig flex-lån med rentetilpasning efter CIBOR 6.   |               |                                    |               |               |                  |              |              |              |          |     |         |   |          |     |        |   |          |       |        |   |          |       |            |       |                  |  |  |  |          |     |         |   |          |     |        |   |          |       |            |       |          |       |            |       |  |  |  |        |
| 5.111  | 4.045         | Efter 5 år eller senere forfalder  | 31.500        | 22.627        |                  |              |              |              |          |     |         |   |          |     |        |   |          |       |        |   |          |       |            |       |                  |  |  |  |          |     |         |   |          |     |        |   |          |       |            |       |          |       |            |       |  |  |  |        |



| MODERSELSKAB  |              |  | KONCERN          |                  |
|---|--------------|--|------------------|------------------|
| 2015  | 2016         |  | 2016             | 2015             |
| t.kr.   | t.kr.        |  | t.kr.            | t.kr.            |
| <b>20. ANDEN GÆLD</b>   |              |  |                  |                  |
| 263   | -            | Moms og afgifter                         | 240.727          | 73.142           |
| 6   | 6            | Skyldig løn, A-skat, sociale bidrag m.m. | 6.433            | 13.500           |
| 360   | 291          | Feriepengeforpligtelser                  | 22.296           | 15.364           |
| 22.570  | 8.315        | Andre skyldige omkostninger              | 29.874           | 87.616           |
| <b>23.199</b>   | <b>8.612</b> |  | <b>299.330</b>   | <b>189.622</b>   |
| <b>21. PERIODEAFGRÆNSNINGSPOSTER</b>  |              |  |                  |                  |
| Periodeafgrænsningsposter består primært af periodiserede indtægter vedrørende servicekontrakter. |              |  |                  |                  |
| <b>22. ÆNDRING I ARBEJDSKAPITAL</b>   |              |  |                  |                  |
|   |              | Ændring i varebeholdninger               | (489.593)        | (96.943)         |
|   |              | Ændring i tilgodehavender                | (85.142)         | 6.959            |
|   |              | Ændring i leverandørgæld m.v.            | 445.065          | (12.942)         |
|   |              |  | <b>(129.670)</b> | <b>(102.926)</b> |

### 23. EVENTUALFORPLIGTELSE

Selskabet er administrationselskab i en dansk sambeskatning. Selskabet hæfter derfor i henhold til selskabsskattelovens regler herom fra og med regnskabsåret 2013 for indkomstskatter m.v. for de sambeskattede selskaber og fra og med 1. juli 2012 ligeledes for eventuelle forpligtelser til at indeholde kildeskat på renter, royalties og udbytter for disse selskaber.

Koncernen har indgået lejeaftaler vedrørende kontorlokaler. Lejeforpligtelsen er opgjort til 84 mio. kr. og kan tidligst opsiges til fraflytning den 30. juni 2025.

Koncernen har leasingforpligtelser over for Jyske Finans for 30,3 mio. kr.

Koncernen har over for Jyske Finans forpligtet sig til ved en forhandlers konkurs at bistå med at afhænde/videresælge biler finansieret under låneaftalen, således Jyske Finans ikke får tab på den enkelte bil.

### 24. PANTSÆTNINGER OG SIKKERHEDSSTILLELSER

Koncernen har stillet bankgarantier over for bilfabrikker på i alt 239,6 mio.kr. Derudover har koncernen stillet bankgarantier overfor 3. mand på i alt 6 mio. kr.

Koncernen har som led i almindelig samhandel med PSA stillet garanti for handelsmellemværender op til 115 mio. euro.

Koncernen har afgivet en garanti på kr. 200.000 over for Told- og Skatteregion Frederiksberg til sikkerhed for betaling af registreringsafgift. Koncernen har en forpligtelse på 2,2 mio. kr. over for Nordania Finans vedrørende demonstrationsbiler.

Koncernen har stillet en garanti over for OMD på 2 mio. kr. i form af spærret bankkonto.

### 25. NÆRTSTÅENDE PARTER MED BESTEMMENDE INDFLYDELSE

Nærtstående parter med bestemmende indflydelse på Interdan Holding A/S:  
Direktør K.W. Bruun & Hustrus Familiefond, Hellerup

### 26. EJERFORHOLD

Selskabet har registreret følgende aktionærer med mere end 5% af aktiekapitalens stemmerettigheder eller pålydende værdi.

Direktør K.W. Bruun & Hustrus Familiefond  
c/o Interdan Holding A/S  
Strandvejen 60  
2900 Hellerup  
CVR-nr. 49 00 97 12

Ragnhild Bruuns Fond  
c/o Interdan Holding A/S  
Strandvejen 60  
2900 Hellerup  
CVR-nr. 75 88 03 16

## 27. SELSKABSOPLYSNINGER

### Moderselskab

Interdan Holding A/S  
Strandvejen 60  
2900 Hellerup  
Telefon: 45 66 01 33  
CVR-nr.: 30 33 61 19  
Aktiekapital: DKK 15.663.400  
interdan.dk

### DATTERSELSKABER

#### Interdan Invest A/S

(100% ejet af Interdan Holding A/S)  
Strandvejen 60  
2900 Hellerup  
Telefon: 45 66 01 33  
CVR-nr.: 10 40 98 02  
Aktiekapital: DKK 20.400.000

#### Interdan Kapital Invest AG

(100% ejet af Interdan Invest A/S)  
Kirchrain 4  
8810 Horgen, Schweiz  
Reg.nr.: CH-20.3.032.745-0  
Aktiekapital: CHF 2.100.000

#### Ejendomsselskabet Vibe Allé 4 ApS

(100% ejet af Interdan Invest A/S)  
Strandvejen 60  
2900 Hellerup  
CVR-nr.: 25 60 90 42  
Anpartskapital: DKK 100.000

#### Interdan Bil A/S

(100% ejet af Interdan Holding A/S)  
Hovedvejen 1  
2600 Glostrup  
Telefon: 70 20 33 60  
CVR-nr.: 15 77 72 49  
Aktiekapital: DKK 16.000.000

#### K.W. Bruun Import A/S

(100% ejet af Interdan Bil A/S)  
Hovedvejen 1  
2600 Glostrup  
Telefon: 43 45 16 22  
CVR-nr.: 63 55 72 18  
Aktiekapital: DKK 6.700.000  
peugeot.dk

#### K.W. Bruun Autoimport AB

(100% ejet af Interdan Bil A/S)  
Hyllie Boulevard 17  
215 32 Malmö, Sverige  
Telefon: 0046 8 555 43300  
Reg.nr.: 556556-8515  
Aktiekapital: SEK 15.000.000  
peugeot.se

#### K.W. Bruun Baltic OÜ

(100% ejet af Interdan Bil A/S)  
Löötsa 8  
11415 Tallinn, Estland  
Telefon: 00372 6181 650  
Reg.nr.: 11515090  
Aktiekapital: EUR 3.000  
peugeot.ee

#### K.W. Bruun Logistik A/S

(100% ejet af Interdan Bil A/S)  
Hedelykken 12, Fløng  
2640 Hedehusene  
Telefon: 70 25 78 10  
CVR-nr.: 28 50 73 48  
Aktiekapital: DKK 8.100.000  
kwb-logistik.dk

#### K.W. Bruun Logistik AB

(100% ejet af K.W. Bruun Logistik A/S)  
Fjädersvägen 6  
645 47 Strängnäs, Sverige  
Reg.nr.: 556754-8721  
Aktiekapital: SEK 100.000

#### MMC Danmark A/S

(100% ejet af Interdan Bil A/S)  
Hovedvejen 1  
2600 Glostrup  
Telefon: 49 27 00 00  
CVR-nr.: 13 42 18 38  
Aktiekapital: DKK 10.000.000  
mitsubishi.dk

#### Dankor Autoimport A/S

(100% ejet af Interdan Bil A/S)  
Hovedvejen 1  
2600 Glostrup  
Telefon: 70 22 13 32  
CVR-nr.: 15 80 69 31  
Aktiekapital: DKK 2.200.000  
chevrolet.dk

#### SSY Danmark A/S

under frivillig likvidation  
(100% ejet af Interdan Bil A/S)  
Hovedvejen 1  
2600 Glostrup  
Telefon: 70 23 84 00  
CVR-nr.: 27 68 75 55  
Aktiekapital: DKK 1.100.000  
ssangyong.dk

#### Interdan Leasing A/S

(100% ejet af Interdan Bil A/S)  
Hovedvejen 1  
2600 Glostrup  
Telefon: 49 27 00 27  
CVR-nr.: 36 45 60 00  
Aktiekapital: DKK 2.000.000

#### Sätra Motorcenter AB

(75% ejet af K.W. Bruun  
Autoimport AB)  
Boks 2116  
Strömsättravägen 15  
127 35 Skärholmen, Sverige  
Telefon: 0046 8 55 634650  
Reg.nr.: 556602-9616  
Aktiekapital: SEK 950.000

#### Interdan NxT A/S

(100% ejet af Interdan Holding A/S)  
Hovedvejen 1  
2600 Glostrup  
CVR-nr.: 37 81 37 29  
Aktiekapital: DKK 500.000

#### Bilabonnement A/S

(100% ejet af Interdan NxT A/S)  
Hovedvejen 1  
2600 Glostrup  
Telefon: 89 88 50 80  
CVR-nr.: 37 85 68 27  
Aktiekapital: DKK 500.000  
bilabonnement.dk

#### Citroën Danmark A/S

(100% ejet af K.W. Bruun Import A/S)  
Hovedvejen 1  
2600 Glostrup  
Telefon: 36 18 02 00  
CVR-nr.: 55 82 77 10  
Aktiekapital: DKK 35.000.000  
citroen.dk  
dsautomobiles.dk

#### Inzero A/S

(100% ejet af Interdan Bil A/S)  
Hovedvejen 1  
2600 Glostrup  
CVR-nr.: 38557742  
Aktiekapital: DKK 500.000


## 28. ASSOCIEREDE VIRKSOMHEDER

### Carhub A/S

(50% ejet af Interdan Bil A/S)  
Hovedvejen 1  
2600 Glostrup  
Telefon: 27 77 77 70  
CVR-nr.: 36 92 53 61  
Aktiekapital: DKK 502.000  
carhub.dk







---

„Fremtidens ændrede  
transportbehov åbner nye  
muligheder for Interdan  
Koncernen, og vi har allerede  
søsat koncepter, som  
imødekommer fremtidens  
forbrugeradfærd“

Ledelsesberetningen









## BESTYRELSESMEDLEMMER

### Bestyrelsesmedlemmers væsentlige eksterne ledelseshverv

**Direktør Lars Bo Ive**

Krogerne ApS

**Bestyrelsesmedlem i:**

LOPlus A/S (F)

Sails Support ApS (F)

Half Victory ApS (F)

Jakob Jensens Bådeværft A/S

Watercraft Innovation ApS

Zoologisk Have

**Konsulent, forhenværende adm. direktør**

**Birger Niels Bøgeblad**

**Bestyrelsesmedlem i:**

Hørsholm Vand ApS (NF)

Hørsholm Erhvervsmentor

BALYFA ApS

**Direktør Bo Gjetting**

Paperworld

**Bestyrelsesmedlem i:**

Bindon ApS (F)

**Adm. direktør og partner Jan Christian Davidsen**

ATRIUM Partners A/S

Vietoften Holding ApS

**Bestyrelsesmedlem i:**

ATRIUM Kapitalforvaltning Fondsmæglerselskab A/S (F)

CitiSpi Holding ApS (F)

MidCap Alliance BVCA, Belgien



„Fremtidens ændrede  
transportbehov åbner  
nye muligheder for  
Interdan Koncernen“

**INTERDAN**

Interdan Holding A/S • Strandvejen 60 • 2900 Hellerup